



9

Handläggare
Karin Söderling
Telefon: 08 508 30121

Till
KN 2018-09-26

Utbyggnad av Järva begravningsplats - etapp 1

Genomförandebeslut

Förslag till beslut

1. Kyrkogårdsnämnden godkänner förslag till genomförande och ger kyrkogårdsförvaltningen uppdrag att genomföra projekt *Järva begravningsplats – etapp 1* till en investeringsutgift om 330 mnkr.
2. Kyrkogårdsnämnden föreslår att kommunfullmäktige godkänner förslag till genomförande. Kyrkogårdsnämnden medges rätt att genomföra projekt *Järva begravningsplats – etapp 1* till en investeringsutgift om 330 mnkr.
3. Kyrkogårdsnämnden anmäler beslutet till exploateringsnämnden, trafiknämnden, miljö- och hälsoskyddsnämnden och till stadsdelsnämnderna Rinkeby-Kista och Spånga-Tensta.

Mats Larsson
förvaltningschef

Sammanfattning

Bristen på framförallt kistgravar i nordvästra Stockholms är stor och kyrkogårdsnämnden har sedan år 2005 haft kommunfullmäktiges uppdrag att planera för en ny begravningsplats på Järvafältet.

En detaljplan har tagits fram över ett område i stadsdelen Akalla strax norr om Tensta, för den nya begravningsplatsen. Detaljplanen har nu vunnit laga kraft.

Kyrkogårdsförvaltningen har tagit fram underlag för att kyrkogårdsnämnden ska kunna fatta genomförandebeslut avseende investeringen i den första utbyggnadsetappen av Järva begravningsplats.

Investeringen beräknas uppgå till sammanlagt ca 330 mnkr (+ upparbetad kostnad) och omfattar en areal av ca 20 ha som innehåller ca 2600 kistgravar, ca 900 urngravar, minneslundar, en servicebyggnad och en ceremonibyggnad. Därutöver byggs ny infrastruktur och en våtmark. Utbyggnadsetappen beräknas projekteras och byggas under en tidsperiod 2019-2023.

Investeringen innebär att nämndens kapitaltjänstkostnader ökar med 15 mnkr år 1 för att därefter minska. Övrig drift av anläggningen, skötsel, kapellverksamhet, gravsättning mm beräknas uppgå till ca 3,3 mnkr/år (vid full drift).

Eftersom investeringen uppgår till ett belopp som överstiger 50 mnkr ska kommunfullmäktige godkänna beslut om investeringen.

Ärendets beredning

Ärendet har beretts inom staben och begravnings- och serviceavdelningen. Ärendet har behandlats i förvaltningsgruppen 2018-09-18.

Bakgrund

Bristen på framförallt kistgravar i norra och västra Stockholm har blivit akut. Gravar i traditionellt muslimska gravkvarter på Råcksta begravningsplats och gravar i ortodoxt kristna gravkvarter på Spånga kyrkogård är nu slut. Kyrkogårdsnämnden har sedan 2005 ett uppdrag från kommunfullmäktige att utreda och planera för en ny begravningsplats på Järvafältet.

Flera alternativ till placering av begravningsplatsen har utretts och sedan 2008 har en placering inom fastigheten Akalla 4:1 varit aktuell. Området ligger i anslutning till Granholmstoppen norr om stadsdelen Tensta.

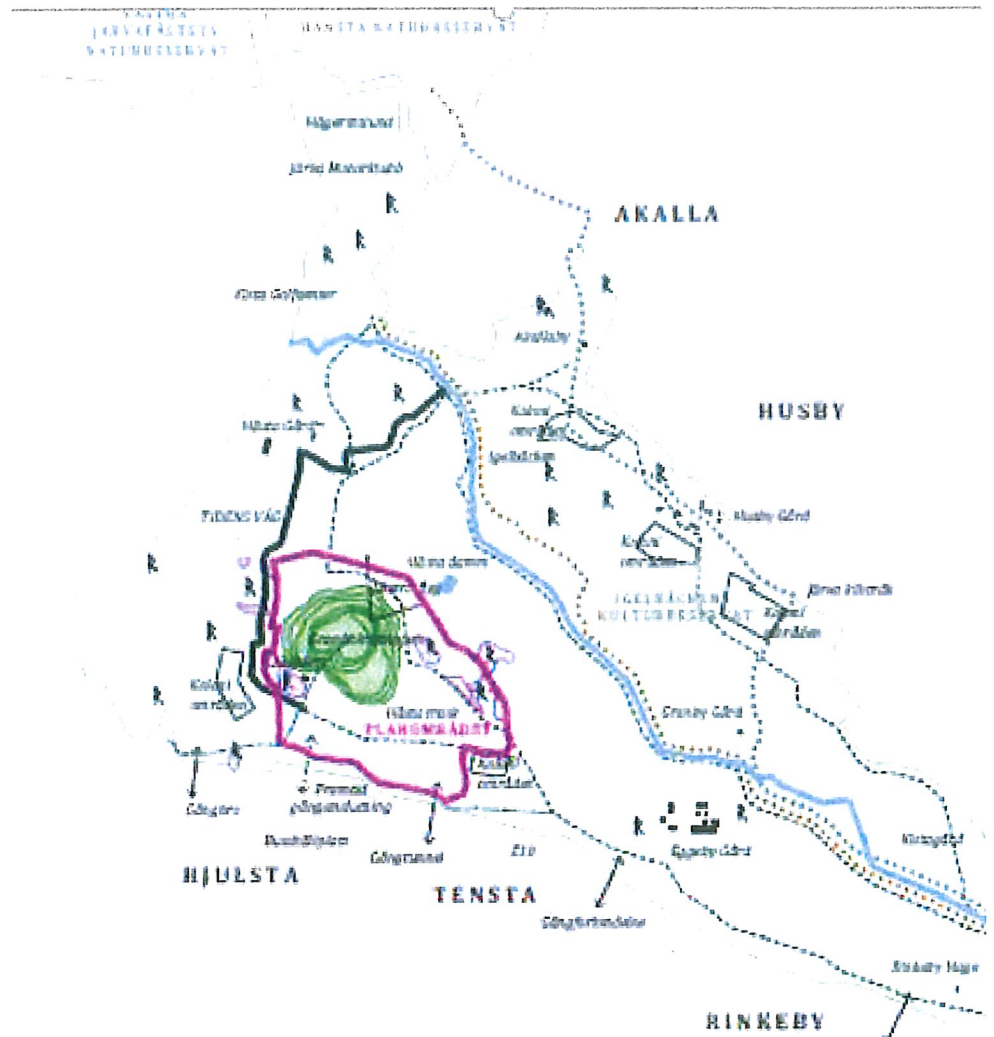
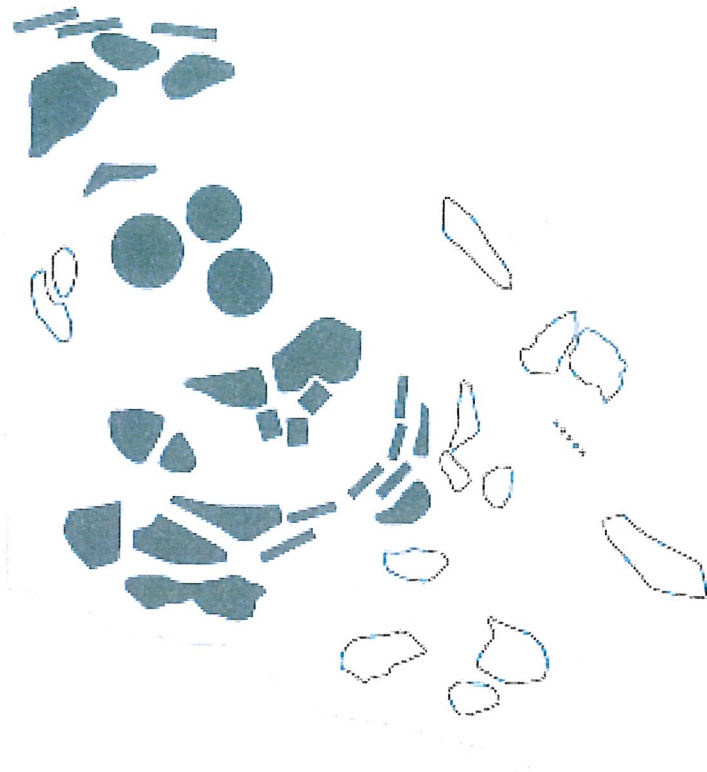


Illustration över det område som planläggs för den nya begravningsplatsen på Järvafältet. (markerat med rödblå färg)

Tidigare beslut

Detaljplanen

Detaljplanarbetet för den nya begravningsplatsen påbörjades 2008 och en internationell arkitekttävling anordnades 2009-2010. Förslaget "Öarna" av det danska arkitektkontoret Kristine Jensen tegnestue i samarbete med arkitekt Poul Ingemann vann tävlingen och de fick sedan uppdraget att fortsatt gestalta begravningsplatsen.

**Öar**

Alla begravningsplatserna anläggs som små begravnings"öar", enskilda enheter, runt omkring i landskapet.

Ett program för detaljplan var ute på samråd 2012 och efter modifieringar togs ett förslag till detaljplan fram under 2014. I samband med framtagande av detaljplanen togs också en första kostnadskalkyl fram. Detaljplanen ställdes ut våren 2016 och antogs av kommunfullmäktige i december 2016. Detaljplanen överklagades till Mark- och miljödomstolen. Efter att klagande nekats prövning i Mark- och miljööverdomstolen våren 2018, har nu detaljplanen vunnit laga kraft.

Utredningar

Omfattande utredningsarbeten har genomförts under detaljplaneskedet samt efter fattat inriktningsbeslut.

Eftersom stora delar av området utgörs av uppfyllnader har platsens geotekniska förutsättningar noggrant undersökts. Provgropar i alla de områden som avses användas för gravar indikerar att en stor del av befintliga massor kan återanvändas och endast en mindre del kan bli aktuell för marksanering.

Kontrollmätpunkter har upprättats för kontroll av ytvatten och dagvatten med avledning till Igelbäcken. En särskild miljökonsekvensbeskrivning av vattenhanteringen vid Järva begravningsplats har tagits fram.

Framtagande av systemhandlingar

Under 2016-2018 har arbetet fokuserat kring framtagande av systemhandlingar som underlag för kostnadskalkyl. Vid framtagandet av handlingarna har en funktionsanalys/kravlista varit vägledande för utformningen av anläggningar och byggnader. Kravlistan har tagits fram i samråd med en intern referensgrupp, bestående av personal från verksamheterna, fastighetsingenjör m.fl. Systemhandlingarna omfattar ritningar och tekniska beskrivningar avseende landskap, mark, arkitektur, VVS, el och akustik. En brandutredning har också gjorts.

Ärendet

Projektets mål och syfte

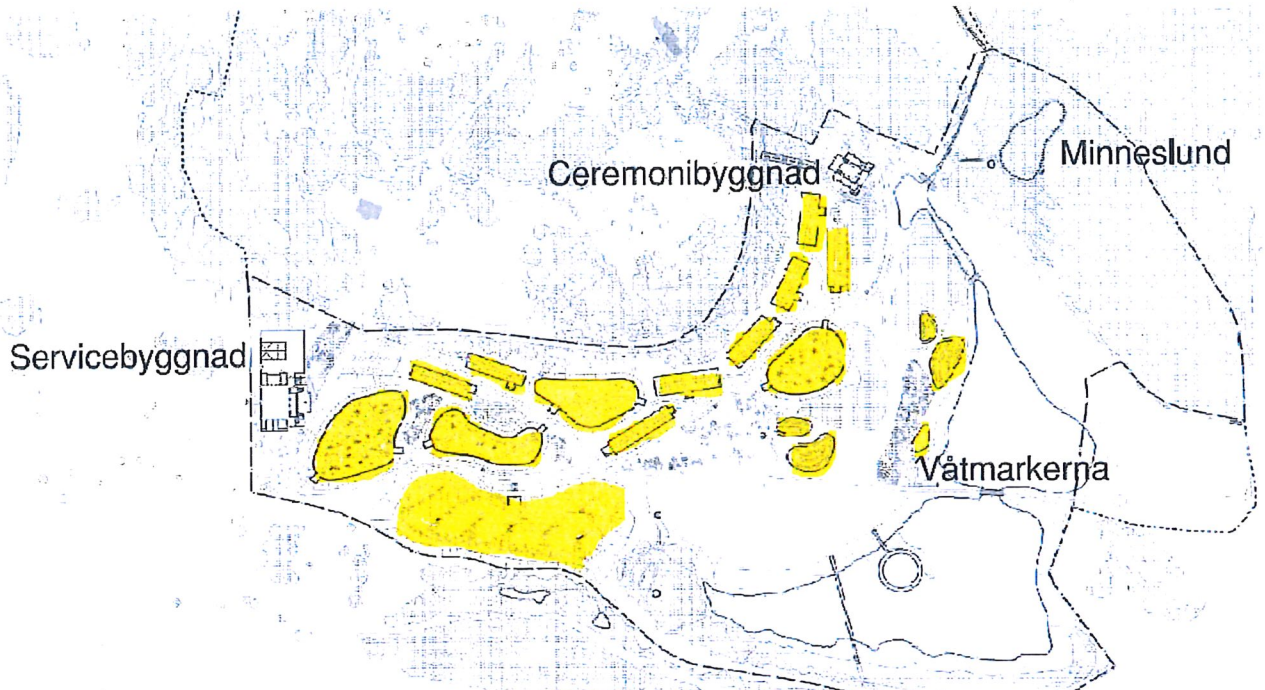
Bristen på framförallt kistgravar i nordvästra Stockholm är akut. Idag finns exempelvis inga muslimska gravplatser kvar att anvisa på Räcksta begravningsplats utan anhöriga hänvisas till Strandkyrkogården i sydöstra Stockholm. På Spånga kyrkogård räcker kistgravarna till ytterligare några få år. Gravplatser i det ortodoxt kristna kvarteret är slut.

Projektet syftar till att långsiktigt säkra tillgången på gravmark i nordvästra Stockholm. Den nya begravningsplatsen om drygt 40 ha planeras kunna inrymma ca 20 000 gravar, varav ca 9 000 utgörs av kistgravar. Begravningsplatsen anläggs som separata "öar", gravområden, i ett rekreativt landskap. Utformningen medger flexibilitet och variation. Öarna ska ge en värdig inramning och ge utrymme för många olika begravningsstraditioner. Utbyggnaden kan ske etappvis.

Föreliggande genomförandeärende avser en investering för utbyggnad av den första etappen om ca 20 ha med ca 2600 kistgravar med plats för 1-2 kistor, ca 900 urngravar, minneslundar,



servicebyggnad och ceremonibyggnad , infrastruktur samt anläggande av en våtmark.



Illustrationsplan över den första utbyggnadsetappen. De avgränsade gravkvarteren (markerade i gult) ligger i anslutning till huvudvägen med ceremonibyggnaden i nordost. Här finns också en större minneslund. Servicebyggnaden ligger i närheten av huvudentrén.

En rimlig bedömning är att vid Järva begravningsplats kommer ca 150 kistgravsättningar ske varje år. Detta skulle innebära att den första etappen fyller behoven ca 20 år framåt. Nästa etapp bör därför färdigställas ca år 2040.

Om behovet av urngravar och/eller andra gravskick som exempelvis askgravplatser blir större än förväntat, finns ett större område på ängen strax öster om första etapputbyggnaden som kan tas i anspråk för gravsättningar. Utvecklingen av detta område ingår inte i föreliggande ärende.

Projektet bidrar till uppfyllande av KF-mål och följer målen i översiktsplanen (ÖP)

Projektet bidrar till uppfyllande av *Vision 2040* och till KF målen *Ett Stockholm som håller samman, Ett klimatsmart Stockholm, Ett ekonomiskt hållbart Stockholm samt Ett demokratiskt hållbart Stockholm.*

Projektet ansluter till översiktsplanens fyra mål för stadsbyggandet; *En växande stad, En sammanhängande stad, God offentlig miljö* samt *En klimatsmart och tålig stad*. Projektet tillgodoser allmänna intressen i enlighet med ÖP avseende *En socialt sammanhållen stad, Kulturmiljö i en växande stad, Arkitektur och gestaltning, Grön och vattennära stad och Klimat, miljö, hälsa och säkerhet*.

Målen uppnås genom att:

Projektet ger utrymme för en mångfald av begravningstraditioner i en rekreativ miljö. Projektet syftar, förutom att möta behovet av gravplatser i en växande stad, till att skapa en ny mötesplats men också nya arbetsplatser på Järvafältet. Under byggskedet kan det bli aktuellt att knyta arbetsmarknadsprojekt till projektet.

Barnperspektivet är viktigt i detta projekt eftersom den nya begravningsplatsen syftar till att ytterligare tillgängliggöra området. Att ersätta eller tillskapa ytor som kan fungera både för lek, rekreation och för pedagogik är ett delmål i sig. Dessa platser kan vara belägna mellan och utanför begravningsöarna.

Värdefulla kulturmiljöer kommer att synliggöras, vårdas och utvecklas. Förlängningen av kulturstigen "Tidens väg" är exempelvis en del av projektet.

Den biologiska mångfalden kommer att öka genom anläggande av en våtmark, komplettering av biotoper och genom betesdrift. Bullret ska minska och tryggheten ska öka genom ny belysning, slyröjning och bemanning året om. Ekosystemtjänster integreras i projektet.

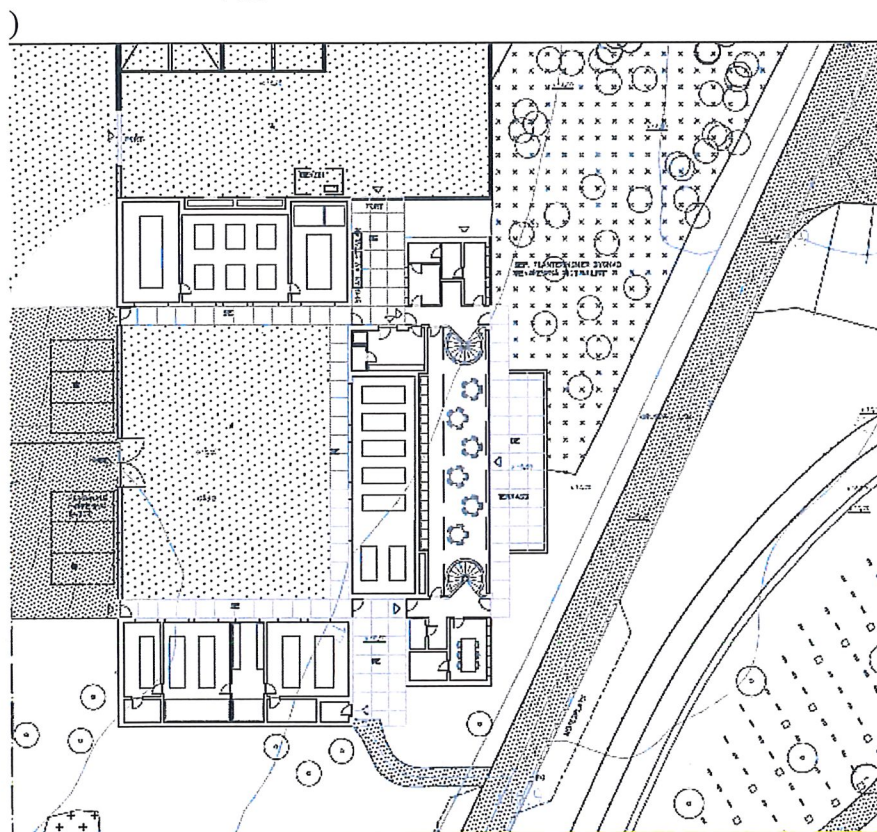
Åtgärder

Den första utbyggnadsetappen inrymmer ca 2600 kistgravar med plats för 1-2 kistor, ca 900 urngravar, minneslundar, en servicebyggnad och en ceremonibygnad samt kompletterande infrastruktur med parkeringsytor och vägnät. Angöringen till området sker via Akallavägen. Alla gravkvarter och byggnader görs tillgängliga enligt stadens *Program för tillgänglighet och delaktighet för personer med funktionsnedsättning 2018-2023*.

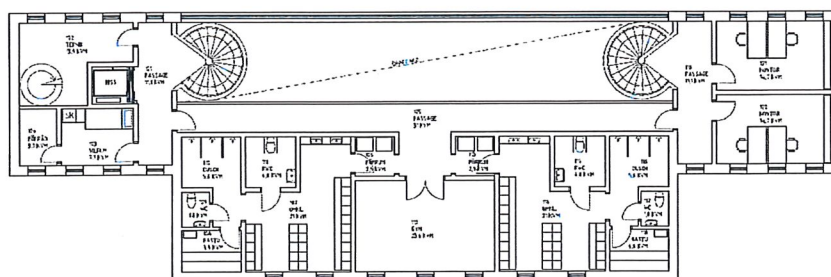
Servicebyggnaden

Den planerade servicebyggnaden är placerad i nära anslutning till entrén till begravningsplatsen. Byggnaden är 700 kvm stor och den inrymmer personalutrymmen för fast anställd och säsongspersonal, garage och förrådsutrymmen för maskinparken samt materialfickor och ytor för avfallsåtervinning. Byggnaden är dimensionerad för en fullt utbyggd begravningsplats.

En särskild entré för besökare är placerad så att den lätt kan nås från parkering och entréväg. Särskilda handikapplatser finns i anslutning till byggnaden. Här finns också en allmän toalett som nås från utsidan av byggnaden.



Ritning över bottenvåningen av servicebyggnaden



Ritning över övervåningen på servicebyggnaden.

Ceremonibyggnaden

Ceremonibyggnaden på 440 kvm har en ickekonfessionell och flexibel utformning för att kunna inrymma olika begravningstraditioner och varierande antal begravningsgäster.

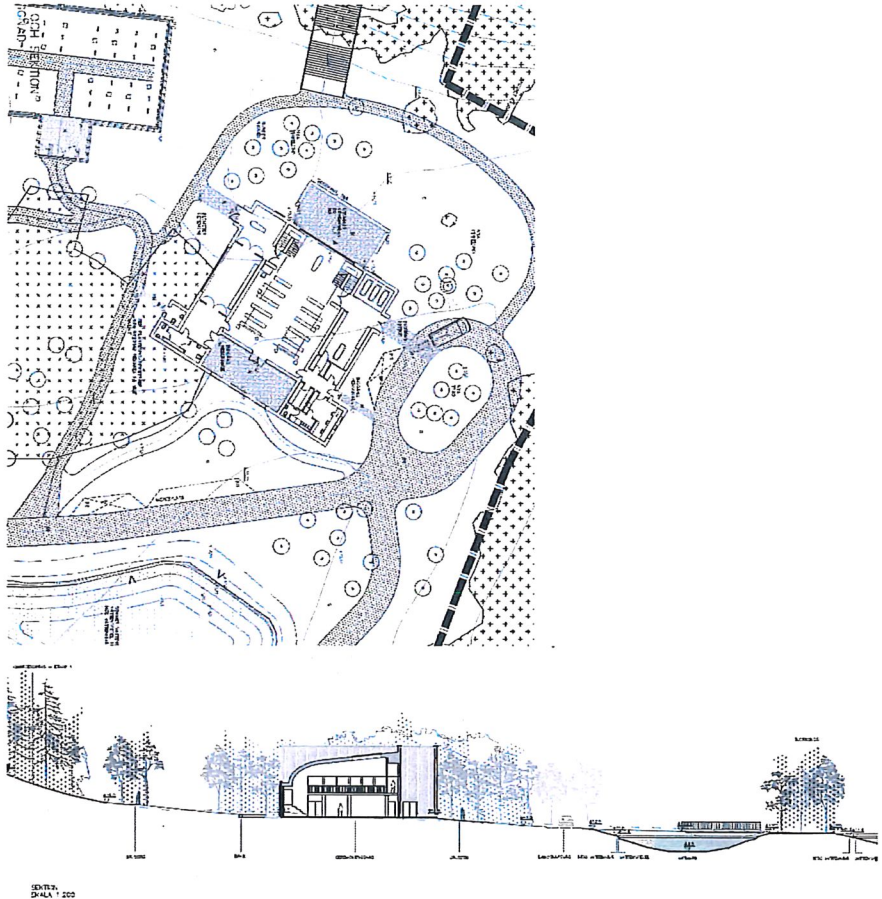


Illustration och sektion med ceremonibyggnaden inlagd i landskapet

Det större ceremonirummet är dimensionerat för upp till 150 personer och har en läktare som fungerar vid ceremonier med många deltagare och rummet har öppningsbara fönsterpartier för att kunna medge ceremonier med ett stort antal deltagare. Denna del öppnar upp mot en utomhusceremoniplats där det anläggs en gårdsplan som ansluter till en större trappa vilken, förutom att fungera för kommunikation mellan olika marknivåer i landskapet, också ska fungera som komplement vid utomhusceremonier med många deltagare.

Byggnaden innehåller också ett rum som är lämplig för ceremonier med få deltagare eller för visning av stoft.



Elevationer av ceremonibyggnaden med fasad mot norr (övre bilden) och fasad med entrén för besökare

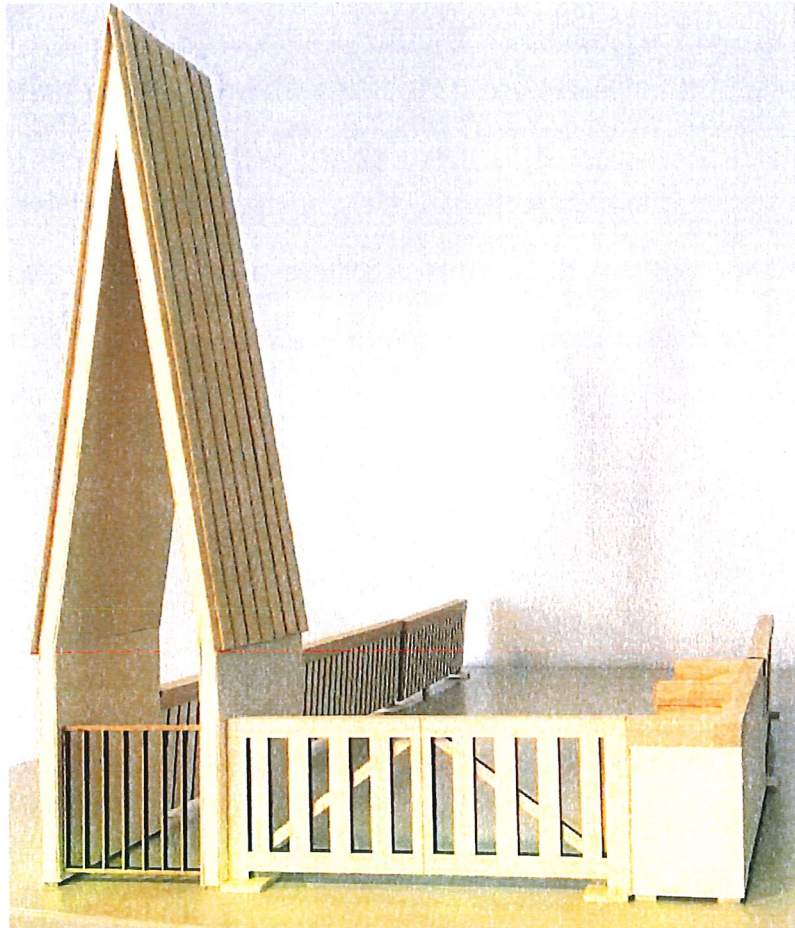
Gravområden och infrastruktur

Alla vägar utformas som grusvägar i en till kulturlandskapet anpassad skala och huvudvägnätet förses med belysning.



Illustration av "öarna" i ett rekreativt landskap

Gravområdena utformas som öar, väl avgränsade med antingen staket eller så kallade ha-ha diken. Avgränsningar kan eventuellt utföras med återvunnen sten från området. Varje ö ges en tydligt markerad entré som särskiljer dem från det rekreativa landskapet.



Modellstudie över byggd ö

Här finns också en servicestation med vattenkannor och plats för avfallshantering. Alla öar ges möjlighet till tvagning innan man går in på kvarteret, vilket bland annat efterfrågas av muslimer. Olika önskemål på riktning av gravarna kan tillgodoses genom utformningen av de olika gravkvarteren, öarna. Varje begravningsö förses med stämningsbelysning.



Illustration av öar med sina tydliga entréer.

Eftersom större delen av området utgörs av uppfyllnader med framförallt sprängsten men även byggavfall av delvis okänt innehåll, grävs varje gravområde, gravö, ut och harpas igenom. Användbara massor återförs, kalkas och gravön fylls ut med nya massor. Oanvändbart material körs bort, eventuellt till deponi.

Förutom kistgravkarter anläggs ett antal urngravkvarter, meditationsplatser och en minneslund i skogsområdet strax nordost om ceremonibyggnaden. Om behovet av urngravar och/eller andra gravskick som exempelvis askgravplatser blir större än förväntat, finns ett större område på ängen strax öster om första etapputbyggnaden som kan tas i anspråk för gravsättning.

Våtmark

Det rekreativa landskapet kompletteras med en större våtmark som också kan ta hand om yt-, dag-, och dränvatten från begravningsplatsen. Dagvatten som idag leds bort i dagvattentunnel ska tas om hand av våtmarken och medverka till bättre påfyllnad av Igelbäcken. Våtmarken ska också tillföra området estetiska kvaliteter samtidigt som den ger bättre betingelser för groddjur och våtmarksflora att etablera sig jämfört med idag.

Skötsel

Skötseln av området kommer i huvudsak ha två inriktningar. En mer intensiv skötsel inom begravningsöarna och en mer extensiv skötsel med bl a betande får utanför begravningsöarna. Skötseln samordnas med skötselprogrammet för kulturresevatet.

Utveckling av biotoper

Våtmarksområdet är idag starkt påverkat av skräp, utfyllnadsmaterial och rishögar men är samtidigt en viktigt livs- och spridningsmiljö för groddjur. Våtmarken kommer att röjas och markbearbetas till en damm med delvis öppna speglar och med hög biodiversitet. En kontrollpunkt för utflödet mot Igelbäcken har upprättats och kontrollen fortsätter för att säkerställa att utflödet håller god vattenkvalitet.

Gräsytor runt begravningsöarna kommer att återställas till ängsytor genom frösådd och pluggplantor. Betande djur kan bidra till ytterligare ökad biodiversitet. Även skogsbyte kan bli aktuellt. Undervegetation kommer att röjas där så behövs för att öka upplevelsen av trygghet.

Genomförandeorganisation

Efter det att kyrkogårdsnämnden fattade inriktningsbeslut 2016 har en projektledare handlats upp som lett arbetet med att ta fram systemhandlingar. Till projektet har också fortsatt knutits referensgrupper; en intern referensgrupp bestående av medarbetare från olika delar av förvaltningen och en interreligiös referensgrupp med representanter från olika trossamfund. Nämndens funktionshindersråd har getts information och ska utse särskilda representanter som följer projektet.

Projektorganisationen består fortsatt av olika konsultgrupper arkitekter, geoteknik, mark, hydrologi, VA, VVS, el, mm.

Samverkan med de tekniska förvaltningarna, i första hand exploateringskontoret, trafikkontoret och miljöförvaltningen samt de båda stadsdelsförvaltningarna kommer att fortsätta.

Styrgrupp

Styrgruppen består av förvaltningschefen, chefen för begravnings- och serviceavdelningen, projektledaren och huvudprojektledaren.

Tidplan för projektet

Efter att nämnden och därefter kommunfullmäktige fattat genomförandebeslut tas bygghandlingar tas fram. Dessa utgör

underlag för bygglov. Upphandlingar av entreprenader kan tidigast ske vintern 2018/2019 med byggstart under hösten 2019.

En logistikplan för genomförandet tas fram i samband med projekteringen. Utbyggnaden sker etappvis avseende masshantering, husbyggnad mm. Olika entreprenadformer kan bli aktuella för olika delar. Även arbetsmarknadsprojekt kan kopplas till delar av byggproduktionen. En bedömning är att ca 60% av entreprenaden kan vara färdigställd år 2021 och resterande delar färdigställs 2022-2023.

Projektets lönsamhetskalkyl, projektram och budgetkonsekvenser.

Mellan 2009 -2018 har KF reserverat kyrkogårdsnämndens investeringsbudget för projektet. Investeringsmedel har använts till tekniska konsulter, utredningar, inventeringar, arkitektkostnader samt kostnader för informationsinsatser och för arkitekttävlingen. Stadsbyggnadskontorets kostnader för framtagande av detaljplanen, tekniska underlag med mera utgör också en stor kostnad i projektet.

Kostnadskalkyl

Den kostnadskalkyl som nu tagits fram för utbyggnadsetapp 1 redovisar tillkommande kostnader för första utbyggnadsetappen på ca 330 mnkr. Tillsammans med tidigare upparbetade kostnader på 27 mnkr blir den beräknade kostnaden för investeringen ca 357 mnkr.

Två från varandra oberoende kostnadskalkyler har tagits fram och en sammanvägning av resultaten från dessa har gjorts. Kostnaderna fördelar sig på: byggnader; 118 mnkr, masshantering 88 mnkr, vägar, parkering och broar 49 mnkr, begravningsplatserna/öarna 30 mnkr, serviser 28 mnkr, våtmarken 16 mnkr. I kostnaderna inkluderas entreprenörsarvoden och byggherrekostnader.

I inriktningsbeslutet bedömdes kostnaderna till 233 mnkr. De fördyringar som föreliggande kalkyl redovisar handlar om behov av mer masshantering, dyrare serviser, vägar och våtmark samt högre byggherrekostnader. Därutöver har det skett en indexuppräknings av kostnaderna utifrån byggindex.

Beräknade kapitaltjänstkostnader:

Avskrivningstiderna varierar för olika delar av projektet men snitttiden beräknas till ca 33 år.

Budgetkonsekvenser för kyrkogårdsnämnden

Begravningsavgiften uppgår 2018 till 7,5 öre. Nämnden har getts budgetförstärkningar under 2015-2018 för att prioritera underhållsinsatser.

Begravningsverksamheten har dessutom genererat överskott de senaste åren och dessa har fonderats. Begravningsfonden uppgick vid årsskiftet 2017/2018 till 147,4 mnkr.

Vid en avskrivningstid enligt ovan beräknas utbyggnaden av Järva begravningsplats etapp 1 generera ca 15 mnkr år 1 i kapitaltjänstkostnader. Därefter minskar kapitaltjänstkostnaden för varje år.

Driftskostnader för den nya anläggningen, etapp 1.

Den första etappen kommer fullt utbyggd innehålla ca 5 ha gravmark. I enlighet med de nyckeltal som tagits fram skulle detta motsvara en driftskostnad på ca 1,1 mnkr/år i arbetskostnader och (10 arbetstimmar/100 ha)+10% i underhållskostnad, vilket motsvarar en kostnad på ca 1,3 mnkr/år. Därutöver tillkommer kostnader för gravgrävning och gravsättning, administration och kapellvärdar med ca 2 mnkr/år. Kostnaderna baseras på att hela etapputbyggnaden tagits i bruk.

Första gravsättning beräknas kunna ske 2021-2022.

Samråd

Samråd om beslutsunderlaget har skett med stadsledningskontoret 2018-09-04.

Projektets påverkan på andra nämnders eller bolags verksamhet och ekonomi

Idag har Stockholms stads trafikkontor ett övergripande ansvar för driften och skötseln av området. Skötseln ska ansluta till Järva kulturresevatets skötselplan.

Trafikkontoret har idag ett samarbete med arrendatorn av Hästa Gård (idag Peab) om skötseln och underhållet av reservatet.

En stor del av området för den nya begravningsplatsen ligger inom ett område som idag, via ett nyttjanderättsavtal, disponeras och sköts av Järva Discgolf Park. Avtalet mellan exploateringskontoret och Järva Discgolf Park är uppsagt med upphörande 1 oktober 2019. Stadsbyggnadskontoret har ett uppdrag att försöka hitta en ersättningsplats för Järva Discgolf Park.

I och med att detaljplanen har vunnit laga kraft genomförs en fastighetsbildning och ett exploateringsavtal upprättas där kyrkogårdsförvaltningen tar över driftsansvaret och som därmed belastar kyrkogårdsnämndens budget och inte trafiknämnden som idag.

Trafiknämndens kostnadsminskning får anses marginella.

Miljökonsekvenser

En miljökonsekvensbeskrivning (MKB) har tagits fram som också värderar hur projektet kan bidra till förvaltning av ekosystemtjänster. En sammantagen bedömning är att projektet bidrar till positiva konsekvenser för miljön.

Hela MKB:n finns på

<http://insynsbk.stockholm.se/Byggochplantjansten/Pagaende-planarbete/PagaendePlanarbete/Planarende/?JournalNumber=2006-16107&docview=1>

Kommunikationsplan

En kommunikationsplan togs fram under 2011. Till projektet har bland annat kopplats en referensgrupp med religiösa företrädare. Informationsinsatser kring projektet har genomförts vid stadsdelsnämndernas öppna sammanträden och vid olika evenemang som arrangerats i närområdet, bland annat Tensta marknad, nationaldagsfirande i Rinkeby samt arrangemang genomförda av Vision Järva-projektet. En särskild anslagstavla har byggts på Järvafältet för att kunna inrymma information om projektet. I samband med att projekteringsfasen kommer igång finns behov av att ytterligare förstärka kommunikationsinsatserna i lokalsamhället.

Bedömning av risker och osäkerhetsfaktorer

De risker som identifieras kan kopplas främst till projektets tidplan och kostnader:

Tidplanen kan påverkas av

Kostnader

- **Markens beskaffenhet och geoteknik**
Markens beskaffenhet i området kan ställa krav på saneringsarbeten samt stabiliseringsåtgärder inom gravområdena där kostnaderna delvis är okänd idag.
Åtgärd: I de kostnadskalkyler som tagits fram har en hög risk räknats in. Provgropar har också gjorts inom varje

område som är tänkt för kistgravar för att få en bättre bild av massornas innehåll.

Val av entreprenadform är också väsentlig för kostnadskontroll. Delade entreprenader prioriteras. I projekteringsskedet ska effektivitetsutnyttjandet av gravmarken ses över. Den fördyrning av masshanteringen som redovisas i detta ärende härrör framför allt av att önskemål om större gravstorlekar har tillmötesgått. Gravstorleken 3 x 1,5 m medger att gravstenen inte behöver flyttas vid ny gravsättning. Dessa större gravstorlekar innebär dock betydligt högre kostnader för masshantering per gravjämfört med tidigare kostnadskalkyl.

- Nya lag- och hänsynskrav som kan medföra ytterligare åtgärder för att klara reservatstillstånd och markavvattnings och som kan innebära ytterligare kontrollprogram mm.
Åtgärd: En riskanalys görs för att projektet inte ska påverka Fortums anläggningar i området.

Plan för uppföljning

Projektet följs upp i styrgruppen, i tertialrapporter och verksamhetsberättelse och i investeringsverktyget SSIP.

Förslag till beslut

Kyrkogårdsförvaltningen föreslår att kyrkogårdsnämnden fattar genomförandebeslut avseende utbyggnad av första etappen av Järva begravningsplats, till en beräknad investeringsutgift om ca 330 mnkr. Kyrkogårdsnämnden hemställer hos kommunfullmäktige om beslut för genomförande.

