

Handläggare
Sara Alves
08-508 26 168

Till
Trafiknämnden
2018-12-10

Reinvesteringsåtgärder på cykelbanor under 2017. Slutredovisning.

Förslag till beslut

1. Trafiknämnden godkänner trafikkontorets slutredovisning av reinvesteringsåtgärder på cykelbanor under 2017.

Jonas Eliasson
Förvaltningschef

Ted Ell
Avdelningschef

Sammanfattning

Den 2 februari 2017 fattade trafiknämnden ett genomförandebeslut för reinvesteringsåtgärder på cykelbanor för 2017 omfattande 15 mnkr. I denna slutredovisning redogörs för dessa insatsers genomförande.

Bakgrund

Trafiknämnden fattade i februari 2017 genomförandebeslut för reinvesteringsåtgärder på cykelbanor att genomföras under 2017. Beläggningen på många av stadens befintliga cykelbanor är i behov av underhåll och reparationer. Planering och prioritering för dessa åtgärder har skett internt inom kontoret och i viss utsträckning med berörda stadsdelsförvaltningar. I stadens budget för 2017 lyfts vikten av ytterligare åtgärder för att främja cykeltrafiken. Bland annat har kommunfullmäktige beslutat avsätta 45 mnkr i trafiknämndens budget under perioden 2015-2018 för

Trafikkontoret
Stadsmiljö

Fleminggatan 4
Box 8311
104 20 Stockholm
Telefon 08-508 26 168
Växel 08-508 27 200
sara.alves@stockholm.se
trafikkontoret@stockholm.se
Org nr 212000-0142
stockholm.se

reinvesteringsinsatser för det befintliga cykelvägnätet för att skapa ett väl fungerande och utbyggt pendlingsnät för cyklister med god framkomlighet och hög trafiksäkerhet. Reinvesteringsåtgärderna för cykel är ett bra komplement till de investeringsåtgärder som görs, för att cykelinfrastrukturen i staden, såsom den kommer till uttryck i Cykelplanen, ska uppnås. När cykelbanor får ny beläggning underlättas och effektiviseras både barmarksrenhållning och vinterväghållning. Utjämning av svackor, justeringar av nivåer på brunnar, potthål, slithål, sprickbildningar, sättningar m.m. åtgärdas också med ny beläggning.

Ärendets beredning

Ärendet har beretts inom trafikkontoret.

Redovisning av genomförda åtgärder

Generellt gäller att kontoret så långt som möjligt försöker samordna denna typ av underhållsinsatser med andra åtgärder och insatser som berör cykelbanor. Samordningen sker bland annat med planerad breddning eller annan standardhöjning av cykelbanor, planerade belysningsinsatser och ledningsdragande bolags eventuella arbeten längs cykelbanor. Genom samordning kan man uppnå lägre kostnader och högre kvalitet. Störningar och tillfälliga begränsningar av framkomligheten blir också mindre eftersom arbetena utförs samtidigt.

Trafikkontoret har arbetat enligt nämndens genomförandebeslut för reinvesteringsåtgärder om 15 mnkr, och har under 2017 genomfört följande reinvesteringsprojekt:

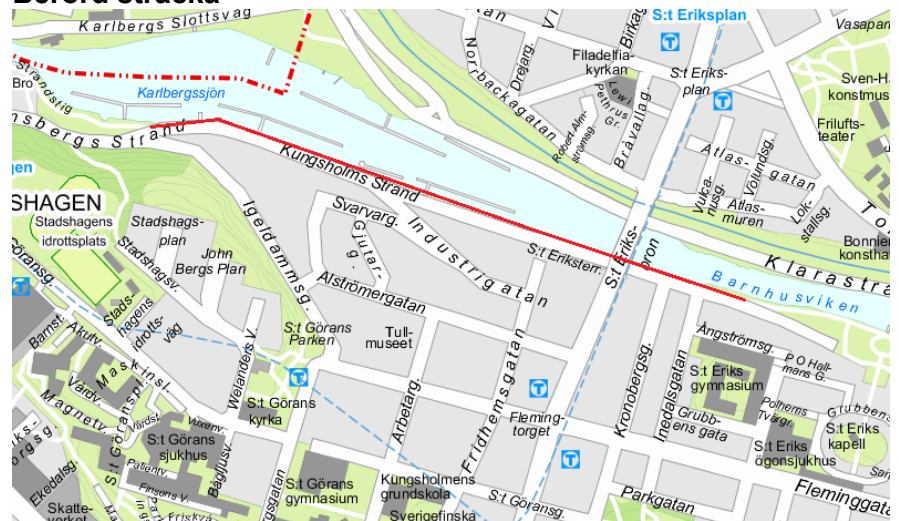
- Kungsholmsstrand, ny beläggning
- Täbylundsvägen, säkerhetshöjande åtgärder såsom rivning av smågatsten
- Drottningholmsvägen, nytt slitlager och ny stödmur
- Älvsjövägen, ny beläggning samt justering av brunnar
- Kontrollvägen, lagade skarvar och fogar samt ny beläggning
- Västerled, ny beläggning samt omsättning av kantsten
- Slussen, GC-bro har försetts med markvärme på vissa delar samt ny beläggning
- Gamla Tyresövägen/Kyrkogårdsvägen, ny beläggning
- Smärre åtgärder på pendlingsstråk enligt inventering 2015

Projekten redovisas mer detaljerat nedan i form av bilder och åtföljande beskrivning av vilken typ av arbete som har utförts.

Kungsholms Strand

Stråk med uttjänt beläggning samt stora konflikter mellan gående och cyklister. Ny beläggning lades, gång- och cykelbanan breddades och nya vägmarkeringar målades.

Berörd sträcka



Före



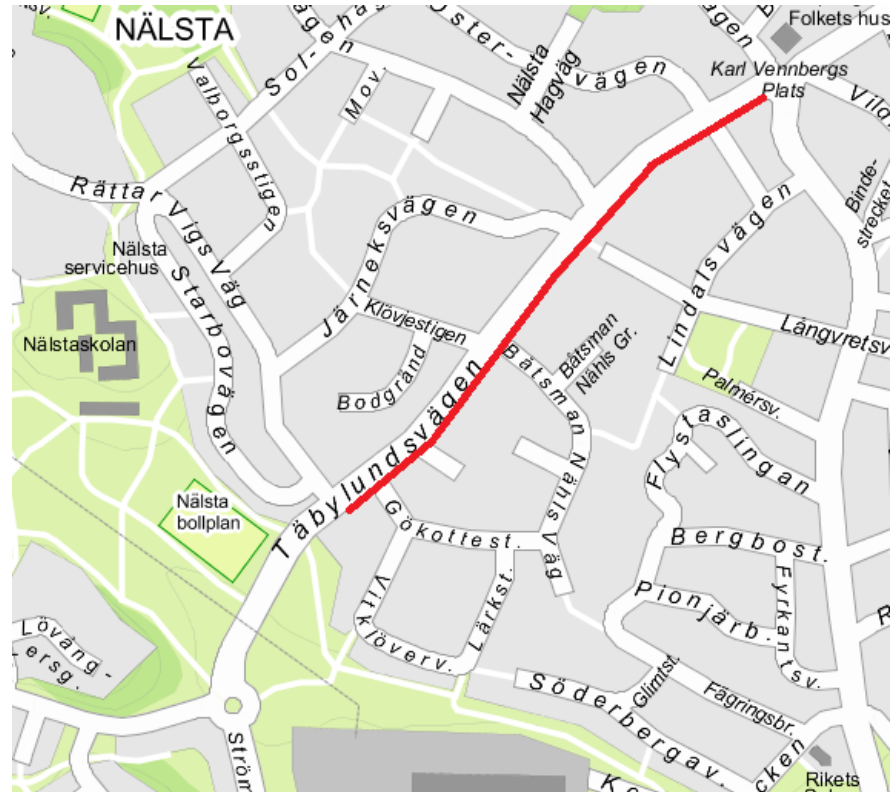
Efter



Täbylundsvägen

Smågatstenremsa rivs och ersätts med ny beläggning efter flertalet olyckstillbud utmed sträckan. Befintlig asfaltsbeläggning rivs och ersätts med ny. Detta projekt kommer att fortsätta under 2018 då nytt slitlager läggs längs sträckan, därför finns det ingen efterbild.

Berörd sträcka



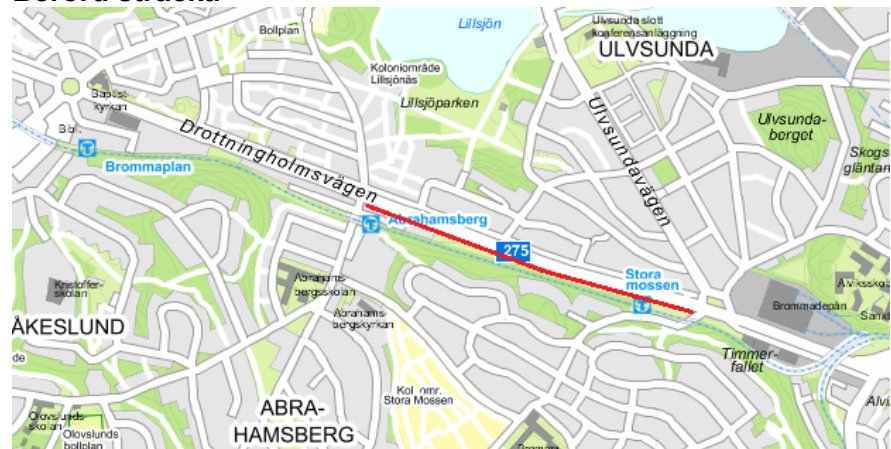
Före



Drottningholmsvägen

Upprustning av gång- och cykelpendlingstråk mellan Abrahamsberg och Ulvsundaplan, ett hårt slitet gatuavsnitt som varit svårt att barmarks- och vinterväghålla på grund av slithål och spår. I samband med upprustningen utökades bredden från 3,5 till 5 meter och hela sträckan fick ny beläggning. Stödmurar restes vid slänter för att möjliggöra breddningen.

Berörd sträcka



Före



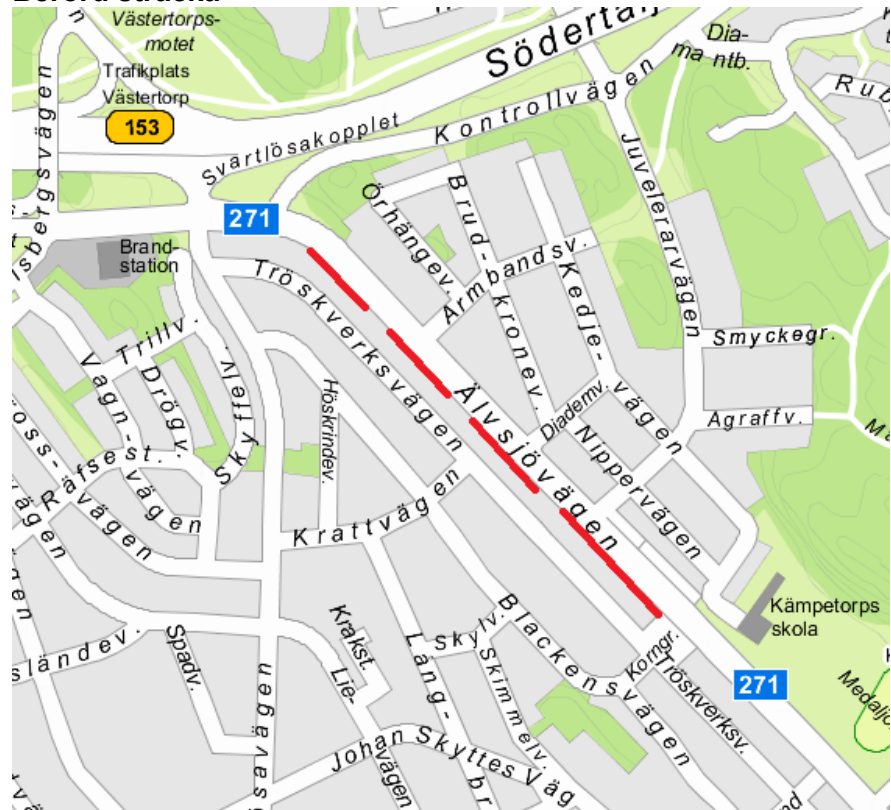
Efter



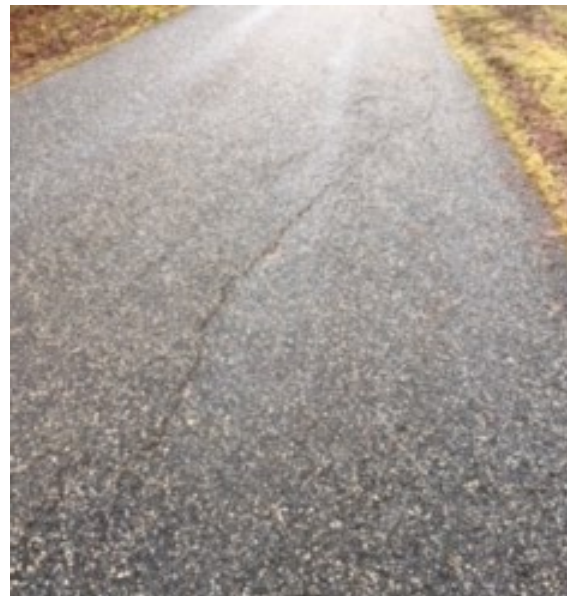
Älvsjövägen

Etapp 2 av 3. Uttjänt beläggning med sprickor och ojämnheter. Jämnheten på cykelvägen förbättrades med ny beläggning, borttagning av rötter samt målning av vägmarkeringar längs delar av sträckan. Reinvestering fortsätter under 2018 med etapp 3 av 3, då de återstående vägavsnitten får ny beläggning.

Berörd sträcka



Före



Error! Use the Home tab to apply Rubrik 1 to the text that you want to appear here.

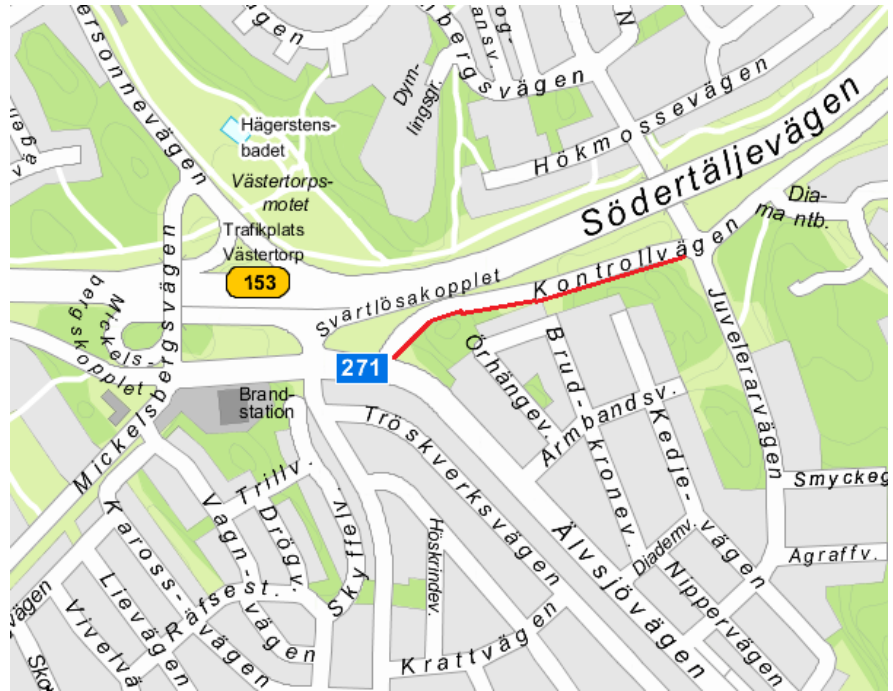
Efter



Kontrollvägen

Slitet gatuavsnitt med många överlappande asfalteringar. Jämnheten på cykelvägen förbättrades genom ny beläggning samt målning av nya vägmarkeringar och symboler.

Berörd sträcka



Före



Efter

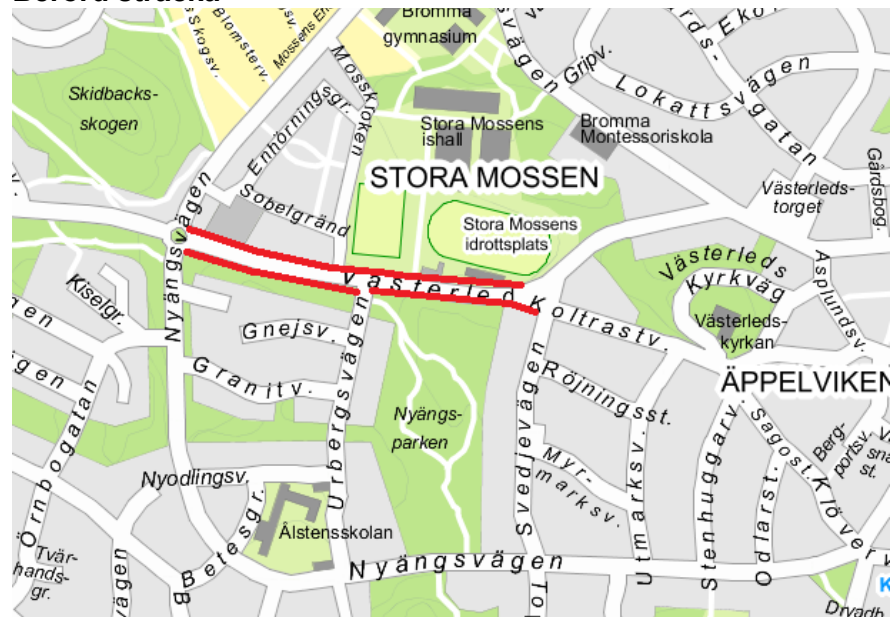
Error! Use the Home tab to apply Rubrik 1 to the text that you want to appear here.



Västerled

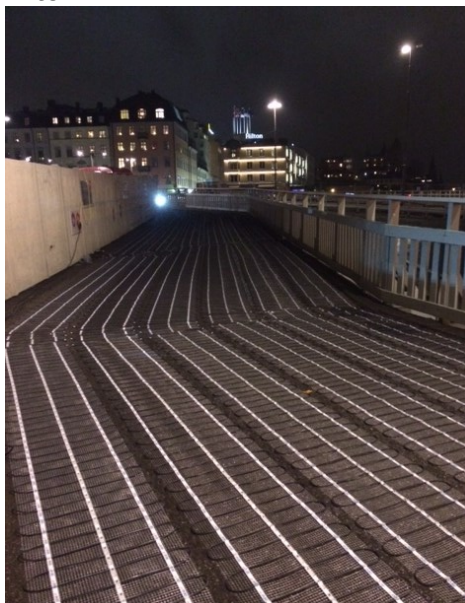
Upprustning av befintliga gång- och cykelbanor på vardera sidan av körbanan. Ny beläggning lades och kantstenen som var väldigt låg byttes. Projektet hann med 1 av 4 etapper under 2017. Under 2018 kommer resterande etapper att genomföras, därför finns ingen efterbild.

Berörd sträcka



Före**Slussen**

I slutet av oktober uppstod problem med blixthalka på den temporära gång- och cykelbron som löper från Skeppsbron/Munkbroleden och upp mot Södermalmstorg. Halkan som slog till var en konsekvens av konstruktionen av bron och kontoret vidtog ett antal åtgärder för att komma tillrätta med problemet. Bland annat lades det in markvärme i kurvorna, samt ny beläggning. Förebilder och aktuell kartbild saknas.

Efter

Efter



Efter (bilden visar markvärmeslingorna i drift)

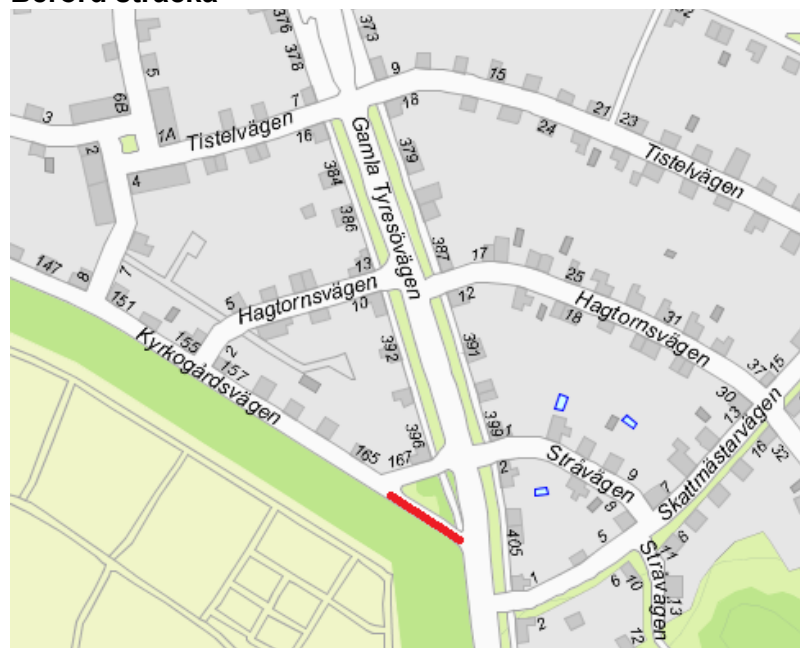


Gamla Tyresövägen/Kyrkogårdsvägen (del av sträckan)

Problem med vattensamlingar på grund av ojämn beläggning.

Jämnheten förbättrades genom ny beläggning. Som en temporär åtgärd på platsen så tas de hindrande räckena bort under 2018 för att öka framkomligheten för cyklister. Eftersom det finns en risk att sträckan då kan uppfattas som lokalgata av bilister kommer kontoret behöva se över utformningen av platsen, för att säkerställa en god trafiksäkerhet för cyklister och oskyddade trafikanter.

Berörd sträcka

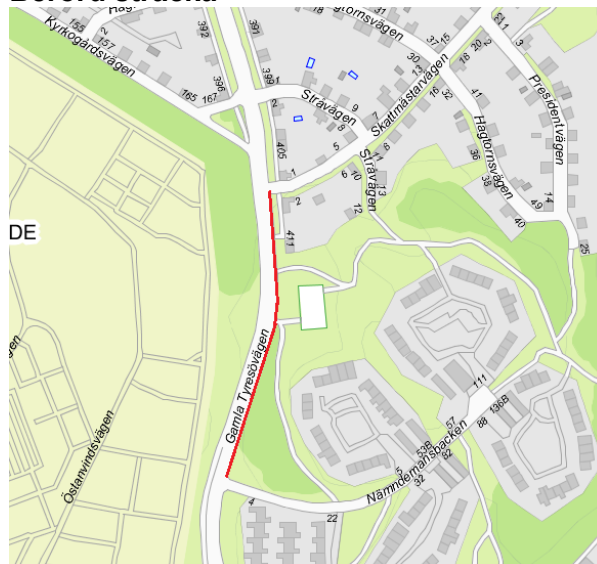


Före



Efter**Gamla Tyresövägen**

Rotuppslag och längsgående sprickor som återkommit trots tidigare lagningar. Utgrävning av rötter samt ny beläggning och målning av vägmarkeringar. Förebilder saknas tyvärr för denna reinvestering.

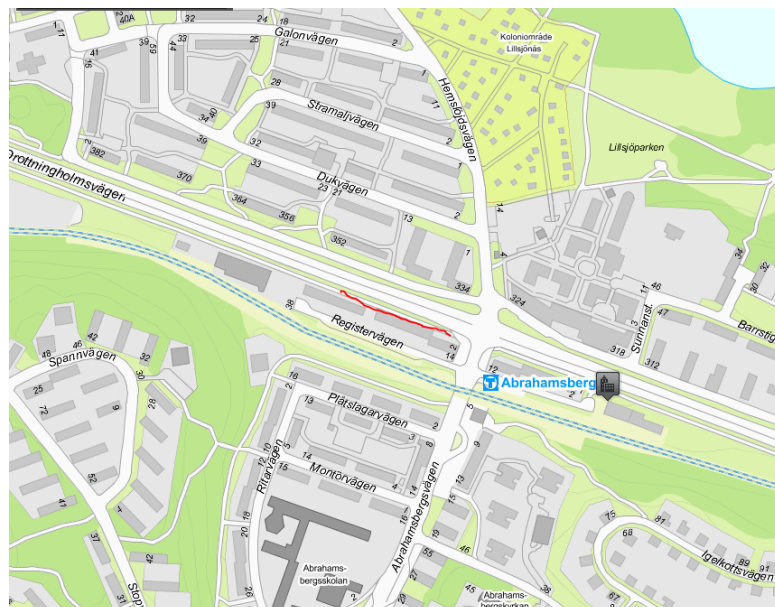
Berörd sträcka

Efter



Registervägen

Utjämning av svackor för att förhindra vattensamlingar samt ny beläggning för ökad trafiksäkerhet, tyvärr saknas före och efter bilder.



Smärre åtgärder på pendlingsstråk

I samband med att trafiknämnden övertog ansvaret för stadens samtliga cykelpendlingsstråk från stadsdelsnämnderna genomfördes en behovsinventering under 2015. Med denna som grund togs sedan

ett arbetsprogram fram med syftet att säkerställa standarden på pendlingsstråken. Under 2017 påbörjades de första projekten inom programmet. Med smärre åtgärder avses t ex fräsning och ny beläggning av asfalt i mindre omfattning, utjämning av svackor, komplettering och lagning av asfalt intill brunnar, justering av brunnar i nivå, längsgående sprickbildning osv. Dessa åtgärder fortsätter under 2018.

Nedan redovisas exempel på platser där smärre åtgärder utförts.

Bolidenplan
Förebild saknas.

Berörd sträcka



Efter



Hägerstensvägen
Förebild saknas.

Berörd sträcka



Efter



Bergslagsplan

Berörd sträcka



Före



Efter



Error! Use the Home tab to apply Rubrik 1 to the text that you want to appear here.

Albert Landbergs Gränd

Berörd sträcka



Före



Efter**Reinvesteringar som utgick**

Under 2017 års arbetsplanering har några projekt behövt utgå eller skjutas på framtiden, detta gäller Skanstullsbron, Västerbron, Drottningholmsvägen mellan Lindhagensplan och Tranebergsbron samt Spångafältet. Orsaken är bland annat att ledningsdragande bolag efter reinvesteringsbeslut meddelat akuta eller planerade arbeten, att övriga aktörers arbetsplanering avvikit från det som ursprungligen planerats, överklagande av beslut samt förskjutningar av tidplaner. Det är självfallet olyckligt när planerade projekt utgår men för att uppnå bästa resultat och minimera störningar har kontoret gjort bedömningen att det varit motiverat att avvakta i dessa fall. De projekt som berörs listas nedan.

Kyrkogårdsvägen (del av sträckan)

Längs den markerade sträckan uppstod många konflikter mellan gående och cyklister på grund av gående som klev ut i cykelbanan från tvärgatorna. Planen var att sätta upp räcken där tvärgatorna mynnar ut på Kyrkogårdsvägen för att förhindra att gående klev rätt ut i cykelbanan. I samband med uppsättning av räcke skulle även gång- och cykelbanan längs den markerade sträckan breddas. Vid

tänkt projektstart hade dock stadsdelsförvaltningen byggt ut en cykelbana som går i parkmark längs med den tänkta reinvesteringen vilket gjorde att det inte längre fanns behov av ett räcke på platsen.

Berörd sträcka



Skogskyrkogården/Bogårdsvägen

Förberedande arbeten gjordes under året, bland annat provgropar för att undersöka och säkerställa hur djup utgrävningen av rötterna behövde göras. Själva arbetet beräknas kunna utföras under 2018.

Berörd sträcka



Västerbron

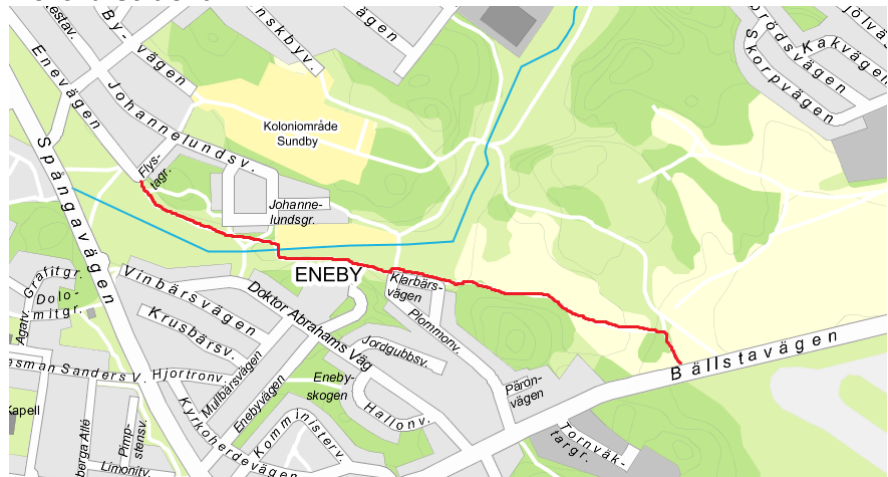
På grund av resursbrist inom kontoret fick denna utgå. Kontoret utreder för närvarande en renovering av hela bron. För att undvika ett störande och kostsamt arbete med ny beläggning som kommer att rivs igen om några år kommer denna reinvestering inte att genomföras.



Spångafältet

Efter att genomförandebeslutet fattats av nämnden meddelade ledningsdragande bolag att de kommer att gräva både för fjärrvärme och el längs den planerade sträckan inom 5 år. För att undvika störande och kostsamma arbeten som kommer att behöva rivs upp igen i samband med ledningsdragningen utgick denna reinvestering.

Berörd sträcka



Bergslagsplan, Grimsta IP, Maltesholmsbadet

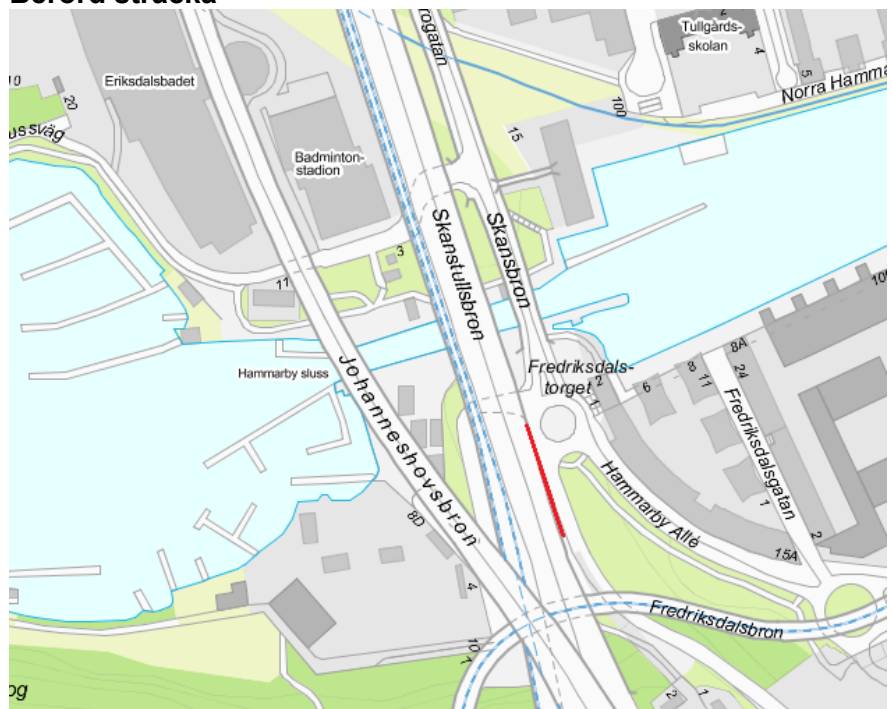
Synpunkter har inkommit från aktörer i området på kontorets föreslagna åtgärd om att asfaltera befintlig grusväg. Kontoret har därför omprövat åtgärden utifrån inkomna synpunkter. För att behålla områdets gestaltning och bevara kulturområdet kring Hässelby slott bör sträckan även i fortsättningen vara grusad. Därför utgick den planerade reinvesteringen.



Skanstullsbron

Denna reinvestering avsåg en sträcka vid Johanneshovsbron, se karta nedan. Åtgärden utgick eftersom det uppstod tidsbrist hos kontorets entreprenörer. Åtgärden planeras att genomföras 2018.

Berörd sträcka



Drottningholmsvägen mellan Lindhagensplan och Tranebergsbron
Projektet utgick eftersom det saknades tillgängliga entreprenörer.
Planen är att genomföra åtgärderna under 2018.

Berörd sträcka



Konsekvenser

De redovisade reinvesteringarna bedöms bidra till förbättrad tillgänglighet och framkomlighet samt ökad trygghet och trafiksäkerhet för fotgängare och cyklister.

Ekonomi

Beträffande det ekonomiska utfallet föreligger för närvarande följande utfall jämfört med 2017 års budget om 15 mnkr.

- Kungsholmsstrand, 0,7 mnkr
- Täbylundsvägen, 2 mnkr
- Drottningholmsvägen, 3 mnkr
- Inventering beläggningsåtgärder, 0,9 mnkr

- Gamla Tyresövägen/Kyrkogårdsvägen, projektering, 0,1 mnkr
- Älvsjövägen, 1,5 mnkr
- Kontrollvägen-Juvelerarvägen, 0,4 mnkr
- Västerled Nyängsvägen-Koltrastvägen, 1,8 mnkr
- Slussen gångbro, 0,9 mnkr

Sammantaget uppgår bokförda kostnader till 11,3 mnkr.

Jämställdhetsanalys

Resvanestudier visar att stadens cykelbanor i högre utsträckning används av män än av kvinnor: i genomsnitt är 60 % av cyklisterna män, varför de förbättrade cykelbanorna troligtvis kommer att nyttjas av fler män än kvinnor. Jämställdhet i transportsystemet handlar dock inte om att mäns och kvinnors beteende ska vara lika, utan att båda könen ska ha samma möjligheter. Åtgärderna syftar till att förbättra framkomligheten och trafiksäkerheten.

Trafiksäkerhetshöjande åtgärder är positiva för alla. Studier visar att kvinnor i högre utsträckning än män anpassar sina resval utifrån upplevelser av otrygghet.

Trafikkontorets förslag

Trafiknämnden godkänner kontorets slutredovisning gällande 2017 års reinvesteringsåtgärder för cykelbanor.

Slut