



**Skärholmens
stadsdelsnämnds
handlingsplan mot
våldsbejakande
extremism
2019**

**Skärholmens stadsdelsnämnds handlingsplan mot
våldsbejakande extremism
2019**

Dnr:

Innehåll

Inledning och syfte	3
Ansvar och samverkan	3
Lokal lägesbild.....	5
Förebyggande arbete	8
<i>Förebyggande aktiviteter</i>	<i>8</i>
Förhindrande arbete.....	10
<i>Förhindrande aktiviteter.....</i>	<i>11</i>
Föreningsbidrag och upplåtande av lokaler	12
<i>Aktiviteter föreningsbidrag och upplåtande av lokaler eller öppna rum</i>	<i>12</i>
Kompetenshöjande insatser	13
<i>Kompetenshöjande aktiviteter:</i>	<i>13</i>
Uppföljning.....	14

Inledning och syfte

Våldsbejakande extremism är ett samlingsbegrepp för rörelser, ideologier eller miljöer som inte accepterar en demokratisk samhällsordning och som främjar våld för att uppnå ett ideologiskt mål. Med våldsbejakande menas handlingar såsom att stödja, uppmana till eller delta i ideologiskt motiverade våldshandlingar för att främja en sak. Våldsbejakande extremistmiljöer kan utgöra ett hot till exempel mot samhällets grundläggande struktur, dess styrelseskick eller de politiska företrädarna på olika nivåer. På så sätt kan våldsbejakande extremistmiljöer utgöra ett hot mot hela demokratin och dessutom ett allvarligt hot mot medborgares möjligheter att utöva sina demokratiska rättigheter. Den demokratiska processen underkänns av extremisterna och de ser det därför som motiverat att ta till odemokratiska metoder i kampen för att uppnå det de uppfattar vara det ideala samhället.¹

För att säkerställa Stockholms stads förmåga att förebygga och försvåra våldsbejakande extremism i staden beslutade kommunfullmäktige i maj 2016 stadsövergripande riktlinjer mot våldsbejakande extremism.² I riktlinjerna framgår att stadsdelsnämnderna och berörda facknämnder ska utarbeta lokala handlingsplaner. Syftet med handlingsplanen är att säkerställa en tydlig ansvarsfördelning och struktur för arbetet med att förebygga och motverka våldsbejakande extremism på lokal nivå. Handlingsplanerna ska innehålla en lokal lägesbild och därtill lämpliga lokala aktiviteter. Handlingsplanerna revideras årligen. I kommunfullmäktiges budget 2019 framgår arbetet mot våldsbejakande extremism ska utvecklas utifrån kunskap och forskning inom området.

Stadens arbete mot våldsbejakande extremism är riktat mot tre extremistmiljöer; den autonoma miljön, vit makt-miljön och den islamistiska extremistiska miljön. En miljö i det här sammanhanget är en samling grupper som delar en ideologisk grund. Att arbetet fokuserar på dessa beror på att Säkerhetspolisen bedömer att dessa grupper är de främsta hoten mot vår demokrati och också mest benägna att använda våld för sin sak.³ Läs mer om stadens arbete på <https://intranat.stockholm.se/Sidor/2017/1/Valdsbejakande-extremism-/>

Ansvar och samverkan

Ansvar

I Stockholms stad verkar och vistas i olika utsträckning personer och grupperingar från alla de våldsbejakande extremistiska miljöer som identifierats i Sverige. Var de finns och hur aktiva dessa olika grupper är skiftar över tid och dessa förändringar kan ske snabbt. Att dessa miljöer ständigt förändras är därför en viktig utgångspunkt att ta hänsyn till för de nämnder i staden som arbetar med dessa frågor. Staden ska aktivt motverka våldsbejakande extremism i de stadsdelar där sådana rörelser har fått fäste. Åtgärder ska vidtas skyndsamt när det finns kunskap om etablerade extremistgrupperingar i ett område, kunskap om individer som rekryterar till extremistgrupper eller där individer uppvisar riskbeteenden om radikalisering. Det ska finnas tydliga rutiner för att på individnivå kunna hantera avhoppare och drabbade. Stadsdelsnämnderna och berörda facknämnder ska utarbeta lokala handlingsplaner med

¹ *Våldsbejakande extremism i Sverige - nuläge och tendenser* (Ds 2014:4), s. 17 och 20

² Dnr 155-943/2015

³ Säkerhetspolisens årsbok 2017, s30-35

verksamhetsspecifika analyser av nuläget och med riktade insatser i arbetet mot våldsbejakande extremism. Samtliga nämnder ska genom kontroll och uppföljning säkerställa att ekonomiska bidrag eller tillgång till lokaler inte går till någon aktör som inte står bakom den demokratiska rättsstatens principer, de mänskliga rättigheterna och jämställdhet mellan kvinnor och män, eller som uppmuntrar eller möjliggör våldsbejakande extremism.

Stadens verksamheter har ett uppdrag att arbeta mot våldsbejakande extremism och berörda nämnder ansvarar för att aktiviteter som är lämpliga i förhållande till lägesbilden genomförs. Behovet av aktiviteter och aktiviteternas innehåll kan variera mellan olika delar av staden beroende på hur lägesbilden ser ut och vilka extremistiska grupper som finns lokalt. Berörda nämnder ansvarar vidare för att anställda inom de egna verksamhetsområdena har kunskap om området och känner till innehållet i nämndens handlingsplan. Nämnderna ska ha en lokal samordnare för detta arbete. Den lokala samordnaren ansvarar för att:

- Delta i stadens nätverk för samordnare mot våldsbejakande extremism och ha en nära samverkan med stadens centrala samordnare
- Löpande samverka med polisen och andra berörda aktörer lokalt för att ha en aktuell lägesbild.
- Vara kontaktpunkt från förvaltningen gentemot Polismyndigheten och andra berörda aktörer i frågor som rör våldsbejakande extremism.
- Säkerställa informationsdelning till berörda aktörer inom förvaltningens verksamheter.
- Stödja förvaltningens verksamheter som berörs av frågan i sitt arbete.
- Säkerställa, tillsammans med kommunikatör, att förvaltningen har en tydlig och saklig information och kommunikation med invånarna.
- Att bevaka och följa frågan lokalt, regionalt och nationellt.

Samverkan

Stadens verksamheter ska ha en nära samverkan med Polismyndigheten. Det lokala brottsförebyggande arbetet regleras i samverkansöverenskommelse mellan stadsdelen och berört lokalpolisområde. I frågor avseende våldsbejakande extremism ska lägesbild och handlingsplanens aktiviteter tas fram i samråd mellan nämnd och relevant polisfunktion.

Samverkan avseende våldsbejakande extremism ska infogas i den befintliga samverkan och de samverkansorgan som finns idag med polis, skola, socialtjänst, förskola och civilsamhället med flera. Det är den som är ansvarig för samverkansforumet som är ansvarig för att våldsbejakande extremism tas upp med regelbundenhet vid möten.

Samverkan kring individer i risk att radikaliserar

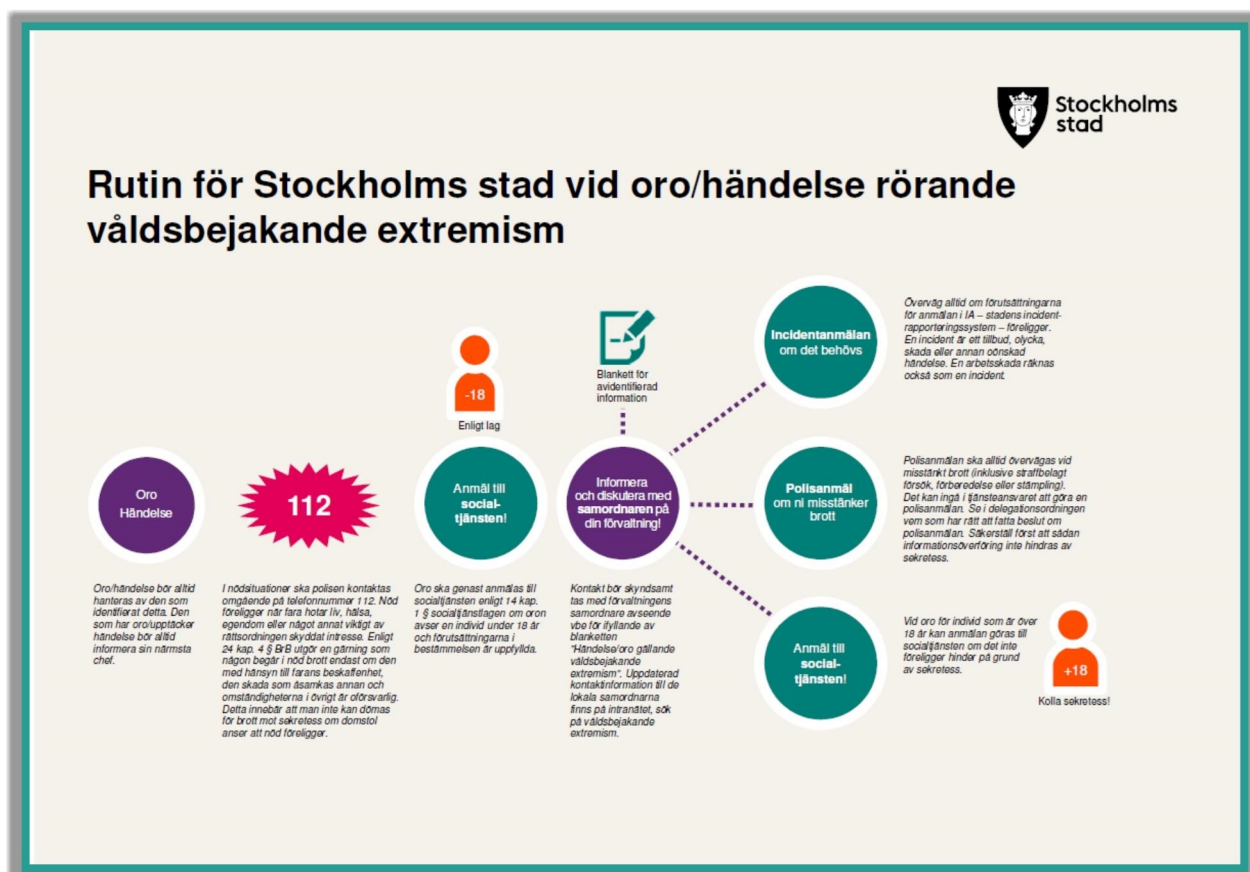
I stadens verksamheter möter medarbetare individer i riskzon för destruktiva livsmiljöer och utanförskap, exempelvis kriminalitet och radikalisering. Det finns ett behov av att utveckla arbetssätt och metoder för att fånga upp och motverka att individer radikaliserar. Särskilt viktig i detta arbete är samverkan mellan skola, socialtjänst och polis och forum för sådan samverkan ska säkerställas.

Individer ska tillfrågas om samtycke till att dela relevant information med berörda aktörer rutinmässigt av stadens verksamheter så att samverkan kan ske på individnivå med polisen i

så stor omfattning som möjligt. Detta är avgörande för att kunna förebygga och förhindra radikaliserings och våldsbejakande extremism.

Rutin vid oro/händelse rörande våldsbejakande extremism

För att tydliggöra rutiner för gemensam hantering kring radikaliserade individer har en rutin tagits fram. Där beskrivs hur medarbetare i staden ska agera när de känner oro för en individ eller det har inträffat något som kan vara kopplat till våldsbejakande extremism.



Blankett för oidentifierad information

En blankett för oidentifierad information har tagits fram för att användas vid oro/händelser rörande VBE. Den finns på intranätet och ska fyllas i och skickas till förvaltningens samordnare. Blanketten är en del i arbetet med att kartlägga förekomsten av VBE lokalt.

Lokal lägesbild

Den rapportering som ligger till grund för lägesbilden, uppvisar inte många händelser med inslag av våldsbejakande extremism under 2018. Polisens rapportering rör ett fåtal individer med koppling till den autonoma och våldsbejakande islamistiska miljön.

Kartläggning

Skärholmens stadsdelsnämnd ska tillsammans med Skärholmens lokalpolis ha aktuell kunskap om läget avseende våldsbejakande extremistiska rörelser. Lägesbilden kring

våldsbejakande extremism har tagits fram tillsammans med lokalpolisen och andra berörda aktörer. Den senaste uppdateringen av lägesbilden baseras till stor del på den enkät som konstruerats för ändamålet och skickats ut till verksamheter inom förvaltningen och till andra verksamma⁴ inom stadsdelsområdet i mars 2019. Information har även inhämtats från utbildningsförvaltningen, idrottsförvaltningen, arbetsmarknadsförvaltningen, socialförvaltningen, kulturförvaltningen och trafikkontoret.

Det underlag som polisen har tagit fram grundas på personer i Skärholmen och som har ett känt samröre med någon av de tre extremistmiljöerna. Ingen av fackförvaltningarna hade några rapporter gällande Skärholmen utöver en anmälan om skadegörelse i form av klotter.

Följande har framkommit i framtagandet av den lokala lägesbilden:

- Alla former av extremism förekommer i området.
- Polisen rapporterar om ett fåtal individer i Skärholmen som har ett känt samröre med den autonoma och våldsbejakande islamistiska miljön.
- Tre ärenden har rapporterats i IA systemet en gällande hot och våld och de två andra är felregistrerade d.v.s. har ingen koppling till VBE
- Till stadsdelsförvaltningen har det inkommit fyra orosanmälningar med våldsbejakande extremistiska inslag. Under 2018 inkom två av anmälningarna och under 2019 har det hittills inkommit två anmälningar.
- Ingen enskild individ har hittills vänt sig till förvaltningen och velat ha hjälp att hoppa av en extremistisk miljö.
- Ingen anhängig har hört av sig gällande behov av stöd.
- Majoriteten av de svarande i förvaltningens enkäter har inte sett uttryck för våldsbejakande extremism i området.
- Tillfrågade fackförvaltningar inrapporterade inga händelser gällande våldsbejakande extremism i Skärholmen utöver trafikkontoret som inrapporterade skadegörelse i form av skadegörelse/klotter och arbetsmarknadsförvaltningen som uppgav att de observerat ett klistermärke.
- Vanligast inrapporteringen runt våldsbejakande extremism är skadegörelse i form av klotter, klistermärken och flygblad/affischering. Dessa representerar alla tre miljöerna samt även kränkande och stötande klotter.
- Av de externt svarande uppger tre stycken att anhöriga tagit kontakt angående oro för radikaliserings, jämt fördelat i alla tre miljöerna.
- De externa uppger även att flygblad/affischering och skadegörelse är det de ser mest i området. De rapporterade även in att det i mindre utsträckning förekommit; personer som uttryckt våldsbejakande extremistiska åsikter, personer som bär symboler, hot och kränkningar, demonstrationer.

⁴ Föreningar, bostadsbolag, församlingar/samfund, Trafikförvaltningen, brandförsvaret, MTR

Analys

Förvaltningen uppmanar medarbetare att genomgå den obligatoriska webbutbildningen samt delta på utbildningar från socialförvaltningen för specifika målgrupper i syfte att höja kompetensen hos medarbetare kring vbe-frågan.

Stadsdelsförvaltningen ser en ökning av aktivitet från vit makt under valrörelsen. Det framkommer att demonstrationer och flygblad främst från vit makt miljön ökade jämfört med 2017. I området skedde även ett par demonstrationer av Nordisk motståndsrörelse vilket går att se i enkätsvaren att flera rapporterar om. Utifrån att stadsdelen ser en ökning av aktivitet runt valrörelser är det viktigt att även politiker involveras i detta arbete i form av kunskapshöjning inom området samt vad otillåten påverkan innebär.

När det gäller skadegörelse/klotter med inslag av våldsbejakande extremism ser vi en ökning från 2017. Alla tre miljöerna var involverade i skadegörelsen/klottret. När det gäller detta behöver förvaltningen uppmana både boende och tjänstemän att rapportera in detta så snabbt de ser någonting. Inrapporteringen i incident-rapporteringssystemet (IA) visar att medarbetare har låg kunskap om att de ska rapportera in skadegörelse såsom klotter och klistermärken med extremistiska budskap och även otillåten påverkan med extremistiska förtecken. Ett antal rapporteringar från enkäten visar på att förvaltningen inte har ordentligt implementerade rutiner vart tjänstepersoner ska vända sig och/eller agera när de ser flyers, skadegörelse mm. Även i ärenden där det kan förekomma våldsbejakande extremistiska inslag behöver förvaltningen fortsätta arbeta med att implementera handlingsplanen och rutinerna.

Förvaltningen behöver fortsätta hålla ihop arbetet med våldsbejakande extremism, då detta berör hela förvaltningen. Detta sker genom befintlig styrgrupp samt att samordnaren och avdelningschefen för socialtjänsten har tät kontakt.

Förebyggande arbete

Förebyggande arbete handlar bland annat om att öka medvetenheten i demokratifrågor, samt att bedriva ett förebyggande arbete mot utanförskap, våld och annan kriminalitet. Hur normer kring kriminalitet och en våldsbejakande mansroll skapas och kan förändras är viktigt i detta. Insatserna handlar inte specifikt om radikaliserings och extremism, utan är generellt förebyggande och arbete bedrivs redan i staden – i förskolor och skolor, på mötesplatser för unga, inom socialtjänsten, genom det arbete ideella organisationer utför.

Frågan om vad det är som gör att våldsbejakande extremistiska grupper växer fram i ett samhälle är mycket komplex. Generellt rör det sig alltid om samverkande faktorer. Inget enskilt förhållande kan tillskrivas skulden för att extremistmiljöer växer fram. En grundförutsättning för att enskilda personer inte ska dras till våldsbejakande extremistmiljöer är att barn och unga får en bra uppväxt, ges goda förutsättningar till bra resultat i skolan, en

rik och meningsfull fritid och arbete eller sysselsättning. Förebyggande arbete mot våldsbejakande extremism ska vila på att det finns god tillit, jämlikhet och delaktighet.

Tidig upptäckt

Inom ramen för arbetet mot våldsbejakande extremism är det viktigt att upptäcka extremistiska miljöer och personer i riskzon att radikaliseras i ett tidigt skede. Medarbetare som jobbar med frågan behöver känna till den lokala lägesbilden. Kunskap om olika grupper, symboler och andra kännetecken, till exempel kläder, är också betydelsefull liksom kunskap om vart medarbetare och medborgare ska vända sig när det finns misstanke att en person håller på att radikaliseras eller på annat sätt stödjer, rekryterar eller förespråkar våldsbejakande extremism.

Stadens arbete ska fokusera på att motverka utanförskap och förebygga att enskilda individer attraheras av våldsbejakande miljöer. Arbetet mot våldsbejakande extremism ska inkluderas i det befintliga främjande och förebyggande arbetet och kombineras med demokratistärkande insatser och aktiviteter för att skapa ett motståndskraftigt samhälle. Insatserna är beroende på vilken typ av extremism det handlar om och ska ske utifrån individuella förutsättningar

Förebyggande aktiviteter:

Aktivitet	Ansvarig	Tidplan	Uppföljning
Implementera handlingsplanen och stadens rutiner avseende vbe	Avdelningschefer och styrgruppen	2019	Följs upp i ordinarie verksamhetsuppföljning
Stärkt tidigt stöd i samverkan STIS och introduktionsförskola, hembesöksprogrammet	Socialtjänst och förskola	Pågående	Följs upp i ordinarie verksamhetsuppföljning
Föräldrastöd i form av föräldrarådgivare och föräldrastödskurser	Socialtjänst och förskola	Pågående	Följs upp i ordinarie verksamhetsuppföljning
Delta i Mentors in Violence prevention på en av grundskolorna i området	Socialtjänst	Pågående	Följs upp i ordinarie verksamhetsuppföljning
Erbjuda feriearbete till ungdomar på alla skollov	Avdelningschefer	Pågående	Följs upp i ordinarie verksamhetsuppföljning
I befintliga samverkansforum ta upp frågan runt våldsbejakande extremism	Ansvarig för forumet	2019	
Fortsätt systematiskt arbeta för att öka valdeltagandet bla tillsammans med civilsamhället	Medborgarkontoret	2019	Följs upp i ordinarie verksamhetsuppföljning

Stärka invånarnas kontakt med lokala politiker, öppna nämndmöten samt medborgarmöten 8 ggr/år	SDN och BRÅ	Fortlöpande	Följs upp i ordinarie verksamhetsuppföljning
Informera medarbetare om hur olika symboler ser ut i de olika miljöerna	Enhetschefer	2019	Följs upp i ordinarie verksamhetsuppföljning
Deltagande i stadens och regionens olika nätverk	Preventionssamordnare Avdelningschef socialtjänst. Enhetschef ekonomiskt bistånd	Pågående	Följs upp i ordinarie verksamhetsuppföljning
Samarbeta med fastighetsägarna genom att bli ha ett gemensamt seminarium gällande lokaluthyrning	Preventionssamordnare	HT 2019	Följs upp i ordinarie verksamhetsuppföljning
Bjuda in Arbetsmarknadsförvaltningen och Trafikkontoret till Brottsförebyggande rådet	Preventionssamordnare	2019	Följs upp i ordinarie verksamhetsuppföljning
Styrgrupp mot våldsbejakande extremism	Socialtjänst och stadsutveckling	Pågående	Följs upp i ordinarie verksamhetsuppföljning
Öka stadsdelsförvaltningens samverkan med civilsamhället och föreningar/trossamfund	Stadsutveckling/ medborgarservice och socialtjänst	2019	

Förhindrande arbete

Det förhindrande arbetet är de insatser och åtgärder som riktas mot personer som håller på att hamna i, eller befinner sig i våldsbejakande extremistmiljöer. Stadens verksamheter har till uppgift att, inom ramen för sina respektive uppdrag, förebygga att individer dras in i våldsbejakande extremism och stödja dem som är involverade att lämna dessa miljöer. Det är behoven som följer av de våldsamma handlingarna eller risken för sådana handlingar, inte åsikterna, som ska leda till eventuella insatser och åtgärder. Insatserna är beroende på vilken typ av extremism det handlar om och ska ske utifrån individuella förutsättningar.

Allmänt om socialtjänstens arbete

Socialtjänsten har enligt lagstiftning det yttersta ansvaret för att enskilda får det stöd och den hjälp de behöver. Det finns dock inga lagar som stödjer kommuner i att sätta in tvångsåtgärder mot personer som exempelvis återvänt från krig eller rör sig i miljöer med våldsbejakande extremism.

Om en person vill ha stöd kan socialtjänsten erbjuda insatser. Alla ärenden utgår ifrån individens behov, vilket säkerställer att rätt stöd ges utifrån varje enskild individs förutsättningar. Om individen samtycker till att information delas mellan myndigheter och aktörer kan stödet erbjudas inom ramen för till exempel sociala insatsgrupper.

Avhopparverksamhet

I Stockholms stad ska socialtjänsten ha förmåga och förutsättning att underlätta för dem som vill lämna en våldsbejakande miljö och åtgärder ska kunna vidtas. Insatser som utgör stöd till individer som är motiverade att lämna extremistiska miljöer bedöms utifrån motsvarande kriterier som idag används för att ge stöd till individer som vill lämna grov brottslig verksamhet.

Avhopparverksamhet kan erbjudas inom ramen för den stadsövergripande avhopparverksamheten eller i sociala insatsgrupper, SIG. Vid socialförvaltningen finns den stadsövergripande avhopparverksamheten. Verksamhet är tillgänglig för de individer som har ett särskilt skyddsbehov, vilket bedöms av Polismyndighetens personsäkerhetsverksamhet. SIG riktar sig till kvinnor och män, som behöver stöd för att lämna en kriminell livsstil. Inom ramen för detta arbete finns även möjlighet att ta emot personer som vill lämna extremistmiljöer. En förutsättning för att ge stöd till personer som fyllt 18 år är att de har en egen vilja till förändring. För att ingå i en social insatsgrupp måste individen lämna sitt samtycke till att relevant information kan delas mellan berörda myndigheter. Det finns inga särskilda insatser kopplade till avhopparverksamheten utan består av socialtjänstens ordinarie verksamhet såsom behovsprövade insatser i såväl öppna former som i form av placering utanför hemmet, både enligt socialtjänstlagen och, för individer som inte fyllt 20 år, lagen (1990:52) med särskilda bestämmelser om vård av unga (LVU) och erbjuda råd och stöd. Alla insatser som beviljas ges utifrån från de individuella behov och förutsättningar som råder i det enskilda fallet.

Stöd till anhöriga

Personer som drabbas av våldsbejakande extremism ska få stöd och trygghet. I akuta situationer kan stöd ges enligt samma principer som för andra brottsoffer. I denna grupp inkluderas anhöriga. Insatserna anpassas utifrån att olika former av våldsbejakande extremism tar sig olika uttryck. Socialtjänstens ordinarie verksamheter har ett ansvar för att kunna stödja anhöriga inom ramen för socialtjänstens uppdrag att tillhandahålla service, råd och stöd.

Stadsövergripande vbe-team

Socialförvaltningen har inrättat ett team vars uppdrag är stadsövergripande och handlar om att i samverkan med polis erbjuda stöd till identifierade återvändare från krigsdrabbade områden såsom Syrien och Irak. Teamets målgrupp är vuxna individer utan barn och målsättningen är att vid ett möte tillsammans med polis erbjuda hjälp och stöd. Kontakten tas efter en polisiär

bedömning kring lämplighet och mötet sker tillsammans med polis och representant från den stadsdelsförvaltning individen tillhör. Om individen vill så kommer stadsdelen tillsammans med den enskilde överens om hur ett stöd skulle kunna byggas upp. När det gäller personer ur nämnda målgrupp som har minderåriga barn och där det finns en oro kring barnen gör polisen en orosanmälan till ansvarig stadsdel. I dessa ärenden kan teamet bistå stadsdelarna med konsultativt stöd. Utöver den kontaktskapande verksamheten och konsultativa stödet kommer teamet att bidra till att utveckla arbetssätt och metoder i samverkan med SLK och andra myndigheter.

Förhindrande aktiviteter:

Aktivitet	Ansvarig	Tidplan	Uppföljning
Preventionssamordnare träffar Kommunpolis var 14:e dag och analyserar lägesbilden i området	Stadsutveckling och medborgarservice	Pågående	Följs upp i ordinarie verksamhetsuppföljning
Operativ samverkan med tjänstepersoner från olika myndigheter som möter unga och unga vuxna sker varje månad	Preventionssamordnaren	Pågående	Följs upp i ordinarie verksamhetsuppföljning
Om det stadsövergripande vbe-teamet får information som berör stadsdelsområdet har stadsdelen i uppdrag att samverka med dem i arbetet	Socialtjänsten	Pågående	Följs upp i ordinarie verksamhetsuppföljning
Implementera den stadsövergripande vägledningen för ärenden gällande barn och unga som återvänder från krigsdrabbade områden, med eller utan vårdnadshavare, eller som fortfarande befinner sig i krigsdrabbade områden.	Socialtjänsten	190501	Följs upp i ordinarie verksamhetsuppföljning
Se över rutiner på individnivå för att hantera avhoppare och drabbade anhöriga som individuellt utformade insatser enligt SoL eller LVU om behov uppstår)	Socialtjänsten	2019	Följs upp i ordinarie verksamhetsuppföljning
Uppmana tjänstemän internt och externt samt invånare att använda Tyck till appen för att snabbt få bort klotter	Alla	2019	Följs upp i ordinarie verksamhetsuppföljning
Regelbunden samverkan mellan socialtjänst och ansvarig lokalpolis där vbe-frågan finns med på dagordningen.	Socialtjänsten	2019	2019

Föreningsbidrag och upplåtande av lokaler

Riktlinjerna för Stockholms stads arbete mot våldsbejakande extremism anger tydligt att stöd i form av ekonomiska bidrag från staden inte ska ges till någon aktör som inte står bakom den demokratiska rättsstatens principer, de mänskliga rättigheterna och jämställdhet mellan kvinnor och män. Föreningar som uppmuntrar till, eller stödjer, våldsbejakande extremism ska fräntas all typ av stöd i den mån de har sådant.

Aktiviteter föreningsbidrag och upplåtande av lokaler eller öppna rum

Aktivitet	Ansvarig	Tidplan	Uppföljning
Delta i stadens arbetsgrupp för att ta fram riktlinjer runt föreningsbidrag och lokaluthyrning	Medborgarkontoret	VT 2019	Följs upp i ordinarie verksamhetsuppföljning
Implementera och arbeta efter stadens riktlinjer för lokaluthyrning	Resursenheten Äldreomsorgen	2019 09 01	Följs upp i ordinarie verksamhetsuppföljning
Implementera och arbeta efter stadens riktlinjer för föreningsbidrag	Medborgarkontoret	2019 09 01	Följs upp i ordinarie verksamhetsuppföljning

Kompetenshöjande insatser

Behovet av kunskapshöjande åtgärder är fortsatt stort. En webbaserad grundutbildning avseende våldsbejakande extremism har tagits fram och finns i alla anställdas utbildningsportal. Förvaltningarna säkerställer att relevant personal genomgår grundutbildningen samt deltar i andra stadsövergripande utbildningar som anordnas.

Som ytterligare stöd för stadens medarbetare finns stadens kunskapsunderlag om arbetet mot våldsbejakande extremism samlat på en intranätssida

<https://intranat.stockholm.se/Sidor/2017/1/Valdsbejakande-extremism/>

På sidan finns en vägledning för arbetet mot våldsbejakande extremism, kontaktuppgifter till samtliga samordnare inom arbetet mot våldsbejakande extremism, handlingsplaner, symbolsammanställning, rapporter, boktips, poddar filmade föreläsningar m.m.

Kompetenshöjande aktiviteter:

Aktivitet	Ansvarig	Tidplan	Uppföljning
All personal ska ha genomgått stadens obligatoriska webbutbildning rörande våldsbejakande extremism	Förvaltningsledning	2019-2020	Följs upp i ordinarie verksamhetsuppföljning

Personal på stadsdelsförvaltningen uppmanas delta i de utbildningar som anordnas stadsövergripande för riktade målgrupper	Avdelningschefer och preventionssamordnare	Pågående	Följs upp i ordinarie verksamhetsuppföljning
Kompetens-höja socialtjänsten runt otillåten påverkan	Preventions-samordnare, säkerhets-samordnare, HR chef och verksamhets-utvecklare inom socialtjänsten	2019	Följs upp i ordinarie verksamhetsuppföljning
Kompetens-höja förtroendevalda runt otillåten påverkan via en infonämnd	Stadsdelsdirektör och preventionssamordnare	2019	Följs upp i ordinarie verksamhetsuppföljning
Kompetens-höja skolsociala team kring vbe-frågan	Socialtjänsten	2019	Följs upp i ordinarie verksamhetsuppföljning
Kompetens-höja anhörigstödarna kring vbe-frågan	Socialtjänsten	2019	Följs upp i ordinarie verksamhetsuppföljning

Uppföljning

Enligt stadens riktlinjer ska handlingsplanen behandlas av ansvarig nämnd och godkännas av kommunstyrelsen. Handlingsplanen ska följas upp årligen inom ramen för ordinarie styrning under inriktningsmålet En modern storstad med möjligheter och valfrihet för alla.

Handlingsplanen revideras årligen utifrån aktuell lägesbild. Lägesbilden tas fram tillsammans med andra berörda nämnder samt i samarbete med polisen. Nästa revidering sker i samband med tertialrapport 1 2020.