

# Handlingsplan för kommunens aktivitetsansvar i Stockholms stad

[stockholm.se](http://stockholm.se)

## Handlingsplan för Stockholms stads arbete utifrån kommunernas aktivitetsansvar (KAA)

Kommunerna har enligt skollagen ett aktivitetsansvar (förkortas KAA) för ungdomar som är folkbokförda i kommunen och som har fullgjort sin skolplikt men som inte har fyllt 20 år och inte genomfört eller har fullföljt utbildning i gymnasieskolan eller gymnasiesärskolan eller motsvarande utbildning. Aktivitetsansvaret ställer krav på att kommunen håller sig informerad om vilka som tillhör målgruppen, kontaktar dessa och erbjuder dem lämpliga individuella åtgärder. Aktivitetsansvaret förutsätter att insatser genomförs under hela året och omfattar allt från kartläggning och uppsökande verksamhet för att hitta de berörda ungdomarna, till olika insatser för att i första hand motivera ungdomar att påbörja eller återuppta en utbildning. Skolverkets allmänna råd för kommunernas aktivitetsansvar (SKOLFS 2016:52) föreskriver att det finns en strukturerad handlingsplan för arbetet.

I Stockholms stad har arbetsmarknadsnämnden hand om det kommunala aktivitetsansvaret för de delar som inte ligger inom utbildningsnämndens ansvarsområde. Även stadsdelsnämnderna har ett visst ansvar i frågan.

Denna handlingsplan fastställer hur Stockholms stad arbetar utifrån KAA. Den beskriver uppdrag, organisation, ansvarsfördelning, insatser, rutiner för arbetet, samt identifierade utvecklingsområden. Handlingsplanen har tagits fram i samverkan av arbetsmarknadsförvaltningen och utbildningsförvaltningen och baserar sig på Skolverkets allmänna råd (Skolverkets allmänna råd, Kommunernas aktivitetsansvar för ungdomar, Skolverket 2016).

Handlingsplanen uppdateras årligen på förvaltningsnivå utifrån ändringar i lagstiftning eller andra tvingande omständigheter. I samband med mer omfattande revidering lyfts handlingsplanen för beslut till ansvariga nämnder.

## Innehåll

Handlingsplan för Stockholms stads arbete utifrån kommunernas aktivitetsansvar (KAA)	2
<b>1. Uppdrag och uppdragets innehåll</b>	<b>5</b>
1.1 Målgrupp	6
1.2 Avgränsningar kring uppdraget	6
1.2.1 Unga som använder droger	6
1.2.2 Ungdomar med psykisk eller fysisk ohälsa	7
1.2.3 Ungdomar som omfattas av LSS	8
<b>2. Att styra och leda arbetet</b>	<b>9</b>
2.1. Arbetsmarknadsnämnden	10
2.2 Utbildningsnämnden	11
2.3 Stadsdelsnämnderna	11
2.4 Samverkan med arbetsförmedlingen	12
<b>3. Organisation</b>	<b>13</b>
3.1 Styrgrupp för ungdomssamverkan	13
3.2 Samverkansforum	13
3.3 Huvudaktörer	14
3.3.1 <i>Jobbtorg Stockholm/Aim</i>	14
3.3.2 <i>Skolslussen</i>	14
<b>4. Arbete med att löpande identifiera, informera och kontakta</b>	<b>15</b>
4.1 Gymnasieskolans uppdrag	16
4.1.1 <i>Skolans uppdrag</i>	16
4.1.3 <i>Elevhälsa</i>	16
4.2 Förebyggande åtgärder	17
4.2.1 <i>Förebyggande åtgärder övergång grundskola- gymnasiet</i>	17
4.2.2 <i>Rutiner för förebyggande arbetet gällande elever som fullgjort skolplikten</i>	19
4.2.3 <i>Samverkan kring nyanlända ungdomars övergång från gymnasiet till vuxenutbildning.</i>	19
4.2.4 <i>Elever med studiebevis</i>	18
4.2.5 <i>Rutiner ogiltig frånvaro</i>	18
4.2.6 <i>Rutiner avbrott</i>	19
4.2.7 <i>Projekt SUSA, utvecklingsarbete i Socialfondsprojekt</i>	19
4.3 Uppsökande arbete	21
4.3.1 <i>Arbetssätt</i>	21
4.3.2 <i>Rutin för det uppsökande arbetet</i>	21
4.3.3 <i>Rutin kring nyanlända ungdomar</i>	22
<b>5. Lämpliga individuella åtgärder</b>	<b>23</b>
5.1 Insatser inom ramen för utbildningsförvaltningen, samt övriga studieinriktade insatser	26
5.1.1 <i>Utbildningsinsatser inom Komvux</i>	24
5.1.2 <i>Folkhögskola</i>	24
5.1.3 <i>Praktik, flexibel start</i>	25

Handlingsplan för kommunens aktivitetsansvar i Stockholms stad,  
reviderad 2018  
4 (30)

5.2 Insatser inom Arbetsmarknadsförvaltningen och Jobbtorg Stockholm	27
5.2.1 Aim	25
5.2.2 Ungdomsanställningar	25
5.2.3 Övriga insatser inom Jobbtorg Stockholm	26
<b>6. Dokumentation och registerföring</b>	<b>26</b>
6.1 Skolplattform Stockholm; Barn och Elevregistret – BER	26
6.2 Flai	27
<b>7. Rutiner för Uppföljning och utvärdering</b>	<b>27</b>
7.1 Uppföljning av uppsök	28
7.2 Uppföljning och utvärdering av stöd och insatser	28
7.3 Utvärdering utifrån ungdomarnas perspektiv	29
<b>8. Utvecklingsområden</b>	<b>29</b>
8.1 Skapa kunskap om målgrupp och behov	29
8.2 Stöd för ungdomar med fysisk och psykisk ohälsa som inte är inskrivna i skola	32
8.3 KAA-verksamhet på norra sidan staden	32
8.4 Anpassning till barnkonventionen	32

## 1. Uppdrag och uppdragets innehåll

Kommunens aktivitetsansvar för ungdomar regleras i 29 kap. 9 § skollagen.

En hemkommun ska löpande under året hålla sig informerad om hur de ungdomar i kommunen är sysselsatta som

1. inte har fyllt 20 år,
2. har fullgjort sin skolplikt eller har blivit folkbokförda i landet vid en tidpunkt då de inte har skolplikt,
3. inte genomför utbildning i gymnasieskola eller gymnasiesärskola eller motsvarande utbildning,
4. inte har en gymnasieexamen,
5. inte har ett gymnasiesärskolebevis, och
6. inte har fullföljt utbildning som motsvarar gymnasieskolan eller gymnasiesärskolan med godkänt resultat.

Hemkommunen ska erbjuda de ungdomar som avses i första stycket lämpliga individuella åtgärder. Åtgärderna ska i första hand syfta till att motivera den enskilde att påbörja eller återuppta en utbildning. Kommunen ska dokumentera sina insatser på lämpligt sätt.

Kommunen ska föra ett register över de ungdomar som avses i första stycket.

Regeringen eller den myndighet som regeringen bestämmer får meddela föreskrifter om den dokumentation och den behandling av personuppgifter som är nödvändig för att kommunen ska kunna fullgöra sina skyldigheter enligt första-tredje styckena. *Lag (2018:749)*.

I kommentarerna i Skolverkets allmänna råd om kommunens aktivitetsansvar för ungdomar framgår att det för att förebygga utanförskap är viktigt att samhällets insatser för dessa ungdomar tar hänsyn till individens förutsättningar, behov och önskemål för att påbörja eller återgå till utbildning, eller ge möjlighet till annan meningsfull sysselsättning och att det därför är av vikt att dessa faktorer är utgångspunkten för samhällets insatser och inte det offentliga organisering. Kommentarerna fastställer också att lagstiftningen innebär ett uttalat krav på att ungdomen ska erbjudas lämpliga individuella åtgärder, samt betonar att kommunen ska ha en aktiv relation med de ungdomar som omfattas av lagen (sid 11-12). Arbetet med att samla information, kontakta ungdomar och

erbjuda insatser ska genomföras under hela året och omfatta allt från kartläggning och uppsökande verksamhet för att hitta de berörda ungdomarna, till olika insatser för att i första hand motivera ungdomar att påbörja eller återuppta en utbildning (sid 13).

## 1.1 Målgrupp

För att omfattas av kommunens aktivitetsansvar gäller alltså att ungdomarna:

- Är folkbokförda i kommunen
- Har fullföljt sin skolplikt eller har blivit folkbokförda i landet vid en tidpunkt då de inte har skolplikt
- Inte har fyllt 20 år
- Inte genomför utbildning i gymnasieskolan eller gymnasiesärskolan eller motsvarande utbildning, eller.
- Inte har en gymnasieexamen,
- Inte har ett gymnasiesärskolebevis, och
- Inte har fullföljt utbildning som motsvarar gymnasieskolan eller gymnasiesärskolan med godkänt resultat.

## 1.2 Avgränsningar kring uppdraget

Arbetet som utförs inom ramen för kommunens aktivitetsansvar syftar till att i första hand motivera ungdomar att påbörja eller att återuppta studier. I andra hand erbjuds stöd mot arbete. Vissa grupper av ungdomar som nås i det uppsökande arbetet står långt från både studier och arbete och behöver andra typer av insatser innan eller parallellt med ett arbete för att motivera till studier. Detta kan till exempel röra ungdomar med en missbruksproblematik eller psykisk eller fysisk sjukdom.

### 1.2.1 Unga som använder droger

För att delta i insatser inom ramen för det kommunala aktivitetsansvaret bör ungdomarna ha påbörjat en process mot drogfrihet, även om de kanske inte inledningsvis är helt drogfria.

Ungdomar med ett aktivt, pågående missbruk erbjuds inte att delta i en insats inom ramen för KAA, men kan erbjudas vägledning och samtalsstöd med syfte att motivera ungdomen till stöd/ behandling för att bryta missbruket. I dessa lägen kan samverkan ske både med landsting och med stadsdelsförvaltning. Ungdomar som kommer drogpåverkade till någon av verksamheterna inom KAA ombeds lämna verksamheten, men erbjuds kontakt när hen inte längre är påverkad.

Om det uppdagas i kontakten att en ungdom som är under 18 år har ett pågående missbruk tas kontakt med vårdnadshavaren och med mottagningsgruppen på ungdomens stadsdel. Även landstinget (Maria Ungdom) kan kontaktas för samverkan kring insatser och stöd.

I Stockholms stads program för alkohol-, narkotika-, dopnings- och tobakspolitiken 2018-2021 fastslås en rad delmål för stadens arbete. Arbetet i KAA bör genomföras i enlighet med programmet och följande delmål bör särskilt beaktas:

- Stadens medarbetare som arbetar med eller nära barn och unga har kontinuerlig tillgång till information, kunskap och stöd i hur ANDT-användning bland barn och unga kan förebyggas.
- Stadens verksamheter använder sig av kunskapsbaserade metoder och välgrundad kompetens för tidig upptäckt och korta tillgängliga insatser för personer som riskerar att hamna i ett riskbruk.
- Stadens medarbetare som möter unga, unga vuxna eller vuxna med ett begynnande riskbruk har kompetens att tidigt identifiera och hänvisa till adekvat stöd.
- Unga vuxna med riskbruk, missbruk eller beroende ges ett målgruppsanpassat och sammanhållet stöd. En strategisk samverkan utvecklas kring målgruppen mellan stadens socialtjänst, Jobbtorg Stockholm, Stockholms läns landsting och andra parter som kan erbjuda behandlings- och stödinsatser.

### **1.2.2 Ungdomar med psykisk eller fysisk ohälsa**

I kommunens aktivitetsansvar ingår inte att erbjuda insatser inom ramen för psykiatri eller andra vårdinsatser. Här ligger ansvaret i första hand hos landsting och stadsdelsförvaltningar. Inom ramen för KAA ingår dock att motivera och stötta ungdomar som nås med behov av sådana insatser så att de får en kontakt med lämplig vårdgivare. Motivationsarbete mot studier eller arbete kan sedan där det är lämpligt fortsätta parallellt och i samverkan med insatser

inom vården eller i de fall detta inte är möjligt återupptas i ett senare skede.

### **1.2.3 Ungdomar som omfattas av LSS**

I lagen om stöd och service till vissa funktionshindrade (LSS) 15 § beskrivs att en av kommunens uppgifter är att fortlöpande följa upp vilka som omfattas av lagen och vilka deras behov av stöd och service är. Kommunen ska vidare verka för att personer som omfattas av LSS får sina behov tillgodosedda och att de får tillgång till arbete eller studier. När en insats enligt LSS beviljas är kommunen skyldig att erbjuda den enskilde en individuell plan enligt LSS 10 § och verka för att dessa insatser samordnas. Den enskilde kan när som helst begära att en individuell plan upprättas. Sådana planer ska omprövas fortlöpande och minst en gång om året. Inom KAA erbjuds stöd till ungdomar, med behov av insatser enligt LSS, i att kontakta handläggare och att söka stöd enligt LSS. Insatser ges sedan inom ramen för LSS i de fall detta beviljas. Utifrån individuella behov kan även stöd och insatser inom ramen för KAA erbjudas i de fall ungdomarna tackar nej till insats enligt LSS eller parallellt med sådan insats.



## 2. Att styra och leda arbetet

Ur Allmänna råd

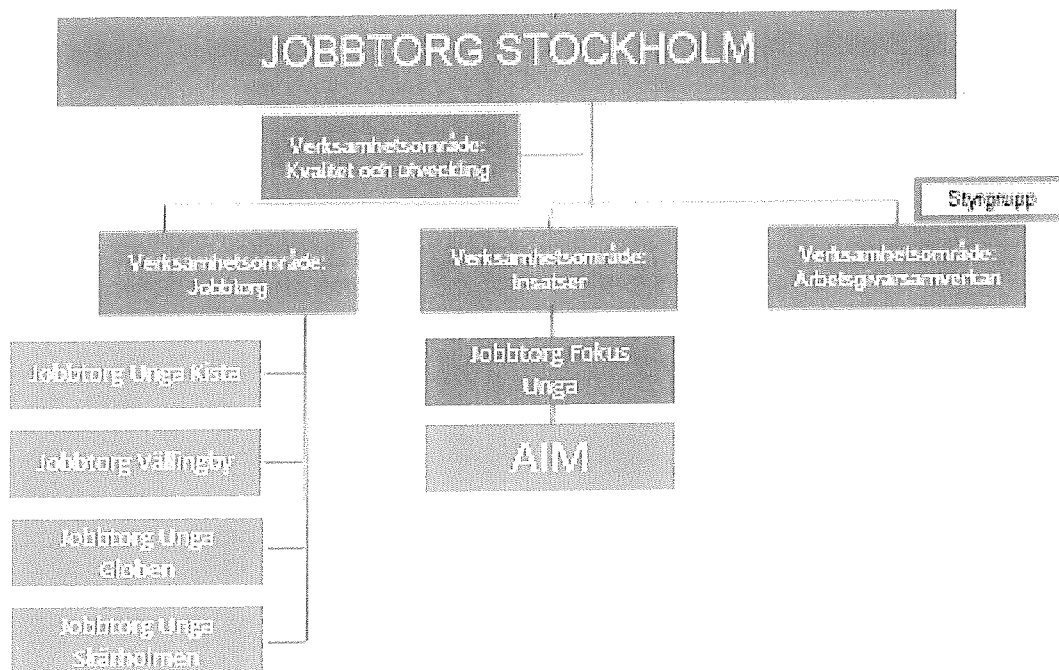
Hemkommunen bör

- 1. Se till att det finns en ändamålsenlig organisation med tydlig ansvarsfördelning och en strukturerad handlingsplan för arbetet med aktivitetsansvaret,*
- 2. Identifiera vilka myndigheter och andra aktörer som kan vara aktuella att samarbeta med inom ramen för aktivitetsansvaret, och*
- 3. Skapa förutsättningar och ha ändamålsenliga rutiner för samverkan såväl inom kommunen som med berörda myndigheter och andra aktörer*

I Stockholms stad har arbetsmarknadsnämnden ansvar för att samordna arbetet utifrån kommunens aktivitetsansvar. Ansvaret för att genomföra uppdragets olika delar är dock fördelat främst mellan arbetsmarknadsförvaltningen och utbildningsförvaltningen. Även stadsdelsförvaltningarna har i uppdrag att samverka med arbetsmarknadsförvaltningen inom uppdraget.

Utbildningsförvaltningen har ansvaret för att förebygga och förhindra skolavhopp, säkra övergång från grundskola till gymnasieskola, samt erbjuda studier för de ungdomar som vill studera. Arbetsmarknadsförvaltningen har ansvar för det uppsökande arbetet, samt för att kartlägga behov, erbjuda stöd och motivera tillbaka till studier, eller arbete, samt stötta ungdomarna i att etablera kontakter med andra stödinsatser utifrån individuella behov. Stadsdelsförvaltningarna erbjuder stöd utifrån socialtjänstlagen, samt arbetar med fritidsverksamheter, fältverksamhet, samt andra förebyggande och stödjande insatser.

Insatser erbjuds av både utbildningsförvaltning, arbetsmarknadsförvaltning och Arbetsförmedlingen.



Verksamheterna som är markerade med orange hanterar KAA inom Jobbtorg Stockholm

Nedan följer en mer detaljerad beskrivning av de olika parternas ansvarsområden.

## 2.1. Arbetsmarknadsnämnden

I arbetsmarknadsnämndens ansvar ingår:

- Samordning av Stockholms stads arbete utifrån kommunens aktivitetsansvar
- Att utföra och utveckla det uppsökande arbetet
- Att genomföra och utveckla motivationsarbete
- Att erbjuda fördjupad studie- och yrkesvägledning
- Att utveckla samverkan med andra aktörer som erbjuder stödinsatser för att kunna stötta ungdomar i att etablera kontakter utifrån individuella behov.
- Att erbjuda och genomföra insatser som inte ligger inom ramen för gymnasieskolan.
- Att övergripande följa upp och rapportera arbetet som sker inom ramen för kommunens aktivitetsansvar
- Att utveckla och samordna arbete kring registrering och dokumentation i de delar av skolplattformen som hanterar kommunens aktivitetsansvar.

- Att som en aktiv part medverka i arbetet med ESF-projektet SUSAS och bidra till ett så lyckat resultat som möjligt. (Se under Förebyggande åtgärder 4.1.6)

## 2.2 Utbildningsnämnden

I utbildningsnämndens ansvar ingår

- Att erbjuda studier och studie- och yrkesvägledning
- Att arbeta för att förebygga och förhindra skolavhopp
- Att erbjuda insatser inom ramen för gymnasieskolan
- Samverkan mellan grundskola och gymnasieskola och introduktionsprogrammen (IM) på stadens gymnasieskolor
- Att genomföra informationsinsatser om gymnasievalet, gymnasieskolans olika program med fokus på introduktionsprogrammen och om övergångar mellan skolformer för studie- och yrkesvägledare och rektorer på både grund- och gymnasieskolor oavsett huvudman
- Resultatuppföljning av IM, inklusive insatser utifrån KAA som genomförs inom ramen för gymnasieskolan
- Att samverka med arbetsmarknadsnämnden i rapportering och uppföljning av hela uppdraget utifrån KAA
- Att som projektägare driva det ESF-finansierade projektet SUSAS i samverkan med arbetsmarknadsnämnden
- Genomförande av metodutvecklingsprojektet SUSAS
- Att som projektägare driva det sociala investeringsfondsprojektet Förstärkta vidaregångar i samverkan med Arbetsmarknadsnämnden

## 2.3 Stadsdelsnämnderna

I stadsdelsnämndernas uppdrag ingår att samarbeta med arbetsmarknadsnämnden och utbildningsnämnden i arbetet med kommunens aktivitetsansvar. I samarbetet ingår

- Att samverka ur ett individperspektiv kring målgruppen för KAA och erbjuda stöd och insatser utifrån socialtjänstlagen inför eller parallellt med insatser som genomförs av arbetsmarknadsnämnden eller utbildningsnämnden
- Att utifrån fritids- och fältverksamhet fungera som en samarbetspart i arbetsmarknadsnämndens lokala uppsökande arbete

Samverkan utgår i första hand från det lokala arbetet kring KAA och anpassas till lokala förhållanden. För att skapa mer enhetlighet över staden pågår ett arbete med att ta fram en central rutin för samverkan som kan fungera som en grund för det lokala arbetet.

I stadsdelsnämndernas uppdrag ingår inte att erbjuda insatser utformade speciellt för målgruppen för KAA.

## **2.4 Samverkan med arbetsförmedlingen**

Under hösten 2015 tecknades en samverkansöverenskommelse mellan Stockholm stad och Arbetsförmedlingen för att minska arbetslösheten för ungdomar. Överenskommelsen omfattar ungdomar i åldern 16-25 år. Viktiga verktyg för att öka andelen ungdomar som återupptar/påbörjar studier eller erhåller arbete är en ökad samverkan kring individuell planering och gemensamma bedömningar kring enskilda ungdomar och ökad samlokalisering mellan stadens Jobbtorg för unga och arbetsförmedlingen. I staden finns fyra lokala samverkanskluster som utgår från jobbtorgen för unga. I varje kluster finns lokala rutiner för den konkreta samverkan.

Arbetsförmedlingen erbjuder stöd och insatser för de ungdomar inom KAA som inte är intresserade av studier. Ungdomarna kan anmäla sig till valfri arbetsförmedling.

DUA-överenskommelsen (Delegationen för unga och nyanlända i arbete) förlängs fram till 2019. Då planeras ett arbete med att ta fram en ny överenskommelse. I denna överenskommelse behöver samverkan kring KAA specificeras ytterligare och möjligheten att erbjuda särskilda insatser för ungdomar inom KAA undersökas.

## 3. Organisation

### 3.1 Styrgrupp för ungdomssamverkan

Styrgruppen för ungdomssamverkan har i uppdrag att på strategisk nivå initiera och följa upp gemensamma utvecklingsuppdrag och projekt, samt lyfta stadsövergripande frågor som rör unga och ungas etablering. Styrgruppen syftar både till att upprätthålla en gemensam kunskap kring projekt och insatser, samt till att driva och styra samverkan. I styrgruppens uppdrag ingår även övergripande styrning av KAA. Till styrgruppen lyfts frågor kring inriktning på arbetet, ansvarsfördelning, behov av nya insatser och resursfördelning. Till styrgruppen sker även rapportering av arbete och resultat.

Styrgruppen består av:

Utvecklingschef arbetsmarknadsförvaltningen  
Gymnasiedirektör utbildningsförvaltningen  
Avdelningschef socialförvaltningen  
Enhetschef gymnasiestaben  
Enhetschef socialförvaltningen  
Ungdomsstrateg arbetsmarknadsförvaltningen

### 3.2 Samverkansforum

Samverkansforumet har i uppdrag att diskutera konkreta utvecklingsfrågor, förbereda frågor till styrgruppen samt planera samverkansinsatser för personalen. I samverkansforumet diskuteras och analyseras underlag till den årliga rapporten av KAA och med denna som grund uppdateras och revideras handlingsplanen årligen. Samverkansforumet kan vid behov kompletteras med ytterligare funktioner samt utse arbetsgrupper för att behandla särskilda frågor.

I samverkansforumet ingår:

- Enhetschef gymnasiestaben
- Samordnare Skolslussen
- Ungdomsstrateg arbetsmarknadsförvaltningen
- Biträdande enhetschef och samordnare för KAA inom arbetsmarknadsförvaltningen
- Representant grundskoleavdelningen adjungeras vid behov
- Systemsamordnare AMF adjungeras vid behov

### **3.3 Huvudaktörer**

#### **3.3.1 Jobbtorg Stockholm/Aim**

Inom Jobbtorg Stockholm finns en samordnare anställd med ansvar för att leda det övergripande uppsökande arbetet och verksamheten Aim (se under 5.2.1) att driva samverkan kring KAA, att sammanställa rutiner kring uppsök, registrering och dokumentation, utveckling av arbetsmetoder, samt rapportering och uppföljning av hela uppdraget med KAA. Det uppsökande arbetet bedrivs av 11 lokala samordnare anställda inom Jobbtorg Stockholm. De lokala samordnarna består av studie- och yrkesvägledare och beteendevetare som utgår från de lokala jobbtorgen och arbetar uppsökande, samt erbjuder fördjupad vägledning och individuellt stöd. Utöver de lokala samordnarna erbjuds ungdomar inom KAA studie- och yrkesvägledning och stöd individuellt och i grupp vid den centrala verksamheten Aim.

#### **3.3.2 Skolslussen**

Skolslussen är en del av gymnasieavdelningen inom utbildningsförvaltningen och består av fem studie- och yrkesvägledare, en samordnare, en administratör samt en enhetschef. Skolslussen erbjuder studie- och yrkesvägledning och förmedlar platser på gymnasieskolor till de ungdomar som vill studera. Inför läsårsstarten kan alla som har sökt gymnasium men inte blivit antagna få vägledning och hjälp med ändringsval samt information om lediga platser på Skolslussen.

Skolslussen genomför också informationsinsatser om gymnasievalet, gymnasieskolans olika program med fokus på introduktionsprogrammen och om övergångar mellan skolformer för studie- och yrkesvägledare och rektorer på både grund- och gymnasieskolor oavsett huvudman.

## 4. Arbete med att löpande identifiera, informera och kontakta

Ur Allmänna råd

Hemkommunen bör:

1. *Se till att det finns förutsättningar och rutiner för berörd personal att löpande under året identifiera och hålla sig informerad om hur de ungdomar som tillhör målgruppen för aktivitetsansvaret är sysselsatta,*
2. *Se till att tillvägagångssätten för att komma i kontakt med ungdomar anpassas utifrån deras situation och behov, och*
3. *Se till att det finns ändamålsenliga rutiner för att ta emot information när en elev börjar eller slutar vid, eller utan giltigt skäl är frånvarande i betydande utsträckning från en gymnasieskola eller gymnasiesärskola med annan huvudman.*

Huvudmannen för utbildningen bör

4. *Se till att det finns ändamålsenliga rutiner för att informera hemkommunen när en elev börjar eller slutar vid, eller utan giltigt skäl är frånvarande i betydande utsträckning från, en gymnasieskola eller gymnasiesärskola*

I skollagen 15 kap 8 § står ”Varje kommun ska informera om de nationella programmen och om möjligheterna att få utbildning på introduktionsprogram”

I Skolverkets allmänna råd ”Arbete med studie- och yrkesvägledning”, 2013 förtydligas att *kommunen bör säkerställa att kommunens medborgare informeras om sina möjligheter till utbildning(sid 31)*

Vidare står att ”*I de fall eleven fattar beslut om att avbryta eller inte helt fullfölja sina studier bör skolan informera om och tydliggöra vilka konsekvenser det kan få när det gäller möjligheter till arbete och vidare studier.*” (Sid 34)

## **4.1 Gymnasieskolans uppdrag**

### **4.1.1 Skolans uppdrag**

Utbildningen inom skolväsendet syftar till att elever ska inhämta och utveckla kunskaper och värden. Den ska främja alla elevers utveckling och lärande samt en livslång lust att lära. Elever ska ges stöd och stimulans så att de utvecklas så långt som möjligt. Skolan ska ge alla elever den ledning och stimulans som de behöver i sitt lärande och sin personliga utveckling. Utifrån sina egna förutsättningar ska de få möjlighet att utvecklas så långt som möjligt enligt utbildningens mål. En strävan ska vara att uppväga skillnader i elevernas förutsättningar att tillgodogöra sig utbildningen.

### **4.1.2 Rektorns ansvar**

Rektorn har huvudansvar för skolan och har det övergripande ansvaret för skolans arbete. Rektorn har det övergripande ansvaret för att verksamheten som helhet inriktas på att nå de nationella målen. Skollagen, respektive förordning och läroplan reglerar detta liksom övrig skolpersonals ansvar. Rektor har ansvar för att undervisningen och elevhälsoverksamheten utformas så att eleverna får de extra anpassningar och det särskilda stöd och den hjälp de behöver. Skolan har ett särskilt ansvar att uppmärksamma de elever vars situation och svårigheter utgör hinder för deras inläring. Skolan har även ett ansvar för att uppmärksamma elever som far illa eller som uppvisar tecken på ohälsa. Beslut om stödinsatser till elev fattas av rektorn med utgångspunkt i vad som anges i skollagen, gymnasieförordningen och Skolverkets allmänna råd om "Arbete med extra anpassningar, särskilt stöd och åtgärdsprogram".

### **4.1.3 Elevhälsa**

För elever i gymnasieskola och gymnasiesärskola ska det finnas elevhälsa. Elevhälsan omfattar specialpedagogiska, psykosociala, psykologiska och medicinska insatser. I Stockholm stads skolor ska även studie- och yrkesvägledare ingå i elevhälsans insatser. Elevhälsoteamets uppdrag är att främja, förebygga och stödja elevens utveckling mot målen. Rektorn ansvarar för att ge elevhälsoteamet ett specifikt uppdrag utifrån elevernas och skolans behov och utvecklingsområden. Elevhälsan ska främst vara förebyggande och hälsofrämjande.



## 4.2 Förebyggande åtgärder

### 4.2.1 Förebyggande åtgärder övergång grundskola till gymnasiet

För att säkra att ungdomar i Stockholm stad i enlighet med skollagen och de allmänna råden om Arbete med studie- och yrkesvägledning får tillräcklig information om gymnasieutbildning och om konsekvenser av att avbryta gymnasiestudier samarbetar Skolslussen med grundskoleavdelningen gällande övergången till gymnasiet. Studie- och yrkesvägledningen på stadens grund- och gymnasieskolor följs upp och utvecklas genom bland annat nätverk för att befrämja det kollegiala lärandet mellan studie- och yrkesvägledare i syfte att stödja varandra inom yrkesområdet, belysa goda exempel, frågeställningar och utvecklingsområden. Skolslussen ansvarar för nätverken för studie- och yrkesvägledare på stadens grund- och gymnasieskolor i samverkan med grundskole- och gymnasiechefer.

I arbetet med studie- och yrkesvägledning ingår att proaktivt vägleda eleverna i deras val, vilket ska bidra till att minska andelen ungdomar som inte påbörjar eller hoppar av gymnasiet. Särskilda informationstillfällen hålls några gånger per år med fokus på frågor omkring övergången från grundskola till gymnasieskola. Samtliga kommunala och fristående grundskolor i staden bjuds in vid dessa tillfällen.

### 4.2.2 Rutiner för förebyggande arbetet gällande elever som fullgjort skolplikten

Studie- och yrkesvägledarna på Skolslussen arbetar tillsammans med stadens antagningshandläggare. Genom detta samarbete kan det i förebyggande syfte, tidigt identifieras vilka och hur många ungdomar som riskerar att inte bli antagna till gymnasiet, samt vilka som inte sökt alls till gymnasiet. Utifrån detta planeras sommaren och skolstartsperioden. Alla som inte blir antagna efter första antagningsbeskedet bjuds in till Skolslussen i direkt anslutning till beskedet i juni/juli. Samtliga ungdomar erbjuds studievägledning, hjälp med ändringsval, sen ansökan eller får information utifrån individens behov. I början av augusti, i samband med den andra reservantagningen, sker samma procedur som ovan. Detta pågår sedan fram till att samtliga ungdomar har fått en gymnasieplats.

#### **4.2.3 Samverkan kring nyanlända ungdomars övergång från gymnasiet till vuxenutbildning.**

För många nyanlända ungdomar som kommer till Sverige i tonåren är det svårt att hinna fullfölja en gymnasieutbildning inom ramen för ungdomsgymnasiet. Inom projektet Elevteam Komvux pågår arbete med att utveckla samverkan mellan utbildningsförvaltningen och vuxenutbildningen för att stärka nyanlända ungdomars möjlighet att fullfölja sina gymnasiestudier inom vuxenutbildningen. Inom ramen för projektet genomförs information om vuxenutbildningen både till personal och till elever inom språkintruktionsprogrammen. Elevteam Komvux erbjuder även vid behov individuellt stöd inför övergången till och under studierna vid vuxenutbildningen.

#### **4.2.4 Elever med studiebevis**

Elever som avslutar gymnasiet med ett studiebevis kan vända sig direkt till stadens vuxenutbildning för att ansöka om studier även om de är under 20 år.

Inför skolavslutningen får samtliga elever med ett studiebevis ett informationsmaterial framtaget i samverkan med vuxenutbildningen. Detta distribueras via nätverk för kommunens gymnasieskolor, samt via nätverk för friskolor. I materialet får de information om vad det innebär att få ett studiebevis och om var de kan vända sig för att ansöka om fortsatta studier eller få stöd och vägledning.

Samtliga unga som har studiebevis får liksom övriga unga som omfattas av KAA ett brev i september/oktober och söks upp på samma sätt som övriga åldersgrupper inom målgruppen. Unga som närmar sig 20 år kontaktas av Jobbtorgs personal som arbetar uppsökande med unga över 20 år.

#### **4.2.5 Rutiner ogiltig frånvaro**

Rektor har skyldighet att utreda upprepad och längre frånvaro, såväl giltig som ogiltig. Omfattande frånvaro är en varningssignal om att en elev riskerar att inte klara av sin utbildning ( skollagen 15 kap. 16 §).

Utbildningsförvaltningen administrerar de anmälningar om betydande frånvaro som åligger annan huvudman att rapportera till elevs hemkommun (skollagen 15 kap. 15 §). På stadens websida finns information kring vad som gäller samt blankett att använda för

ansvarig huvudman. Denna rapportering är en del av underlaget för att förberedande dimensionera utbildningsplatser och/eller andra insatser inom det kommunala aktivitetsansvaret.

Utöver detta deltar personal från gymnasieavdelningen och personal från arbetsmarknadsförvaltningen vid informationstillfällena som utbildningsförvaltningen anordnar för annan huvudman/fristående skolor, där det bland annat informeras om det kommunala aktivitetsansvaret.

#### **4.2.6 Rutiner avbrott**

Gymnasieavdelningen administrerar de anmälningar om avbrott som åligger huvudman att rapportera till elevs hemkommun enligt 15 kap. 15 § i skollagen.

Rutiner för huvudman finns på stadens websida för gymnasiefrågor. Utöver detta deltar personal från gymnasieavdelningen vid informationstillfällena för annan huvudman/fristående skolor, där syftet bland annat är information om det kommunala aktivitetsansvaret.

Ett nära samarbete sker även direkt med gymnasieskolor, oavsett huvudman, i samband med eventuella avbrott. Det kan handla om information av förebyggande karaktär, där skolan till exempel behöver få råd och stöd. Studie och yrkesvägledare och elevhälsoteam bjuds in till frukostmöten varje höst, där personal från både KAA och Skolslussen deltar. Vid besök på gymnasieskolor och vid informationsträffar uppmanas personal på gymnasieskolor att kontakta personal inom KAA innan själva avbrottet sker, för att på så sätt fånga upp de unga i ett tidigare skede och undvika långvarigt utanförskap.

När elev som fortfarande är inskriven vid gymnasieskola kontaktar personal som arbetar med KAA inom arbetsmarknadsnämnden och har klagomål kring stödet i skolan hänvisas klagomål tillbaka till rektor vid skolan. Om eleven inte längre är på plats i skolan, men ändå fortfarande är inskriven vid skolan kontaktas skolan för en diskussion om utskrivning. I dessa fall informeras även Skolslussen.

#### **4.2.7 Projekt SUSAS, utvecklingsarbete i Socialfondsprojekt**

Huvudman för projektet SUSAS är utbildningsförvaltningen. Projektet drivs i samverkan med arbetsmarknadsförvaltningen och finansieras med medel från den europeiska socialfonden. Syftet med projektet är att ungdomar 15–19 år, som riskerar att hamna utanför arbete och studier, gör välgrundade gymnasieval samt påbörjar och fullföljer sina studier på gymnasienivå.

Projektet har särskilt fokus på socioekonomiskt utsatta stadsdelar.

#### *SUSA Grund*

SUSA:s medarbetare arbetar på 16 grundskolor inom de av ESF prioriterade stadsdelarna Rinkeby, Husby, Tensta, Rågsved, Skärholmen och Hässelby. Målgruppen är elever som har stort behov av individuellt stöd och som riskerar att inte söka/och eller inte påbörja gymnasiet. I projektet utvecklas individuellt stöd och vägledning, samt motiverande och inspirerande aktiviteter, vid sidan av och som ett komplement till de insatser skolan ska erbjuda.

#### *SUSA Sommar*

För att i ett sent skede nå ungdomar i årskurs 9 som fortfarande inte har valt gymnasieprogram och/eller de ungdomar som behöver ett förstärkt stöd för att klara övergången mellan grundskola och gymnasiet, erbjuder SUSA en sommarsatsning i samarbete med arbetsmarknadsförvaltningen och i samband med stadens sommarjobb för unga. Kring sommarjobbet byggs ett paket av insatser, till exempel vägledning, förberedelse inför gymnasiestudier, sociala och hälsofrämjande aktiviteter.

## 4.3 Uppsökande arbete

### 4.3.1 Arbetssätt

Jobbtorg Stockholm har ett upparbetat arbetssätt med lokala samordnare som inom ramen för kommunens aktivitetsansvar söker upp ungdomar som omfattas av KAA och erbjuder insatser som i första hand ska leda till fortsatta studier. Arbetet utgår från ett register, barn-och elevregistret (BER) där alla ungdomar mellan 16-19 år som saknar skolplacering efter grundskolan registreras automatiskt. Uppgifterna till detta register hämtas genom samkörning av folkbokföringsregistret, grundskolans- och gymnasiets elevregister, skatteverket och högskoleverket. Det uppdateras varje natt. De lokala samordnarna utgår från de lokala jobbtorgen och ansvarar för det uppsökande arbetet i sina områden. Ett samarbete sker med gymnasieskolor. Det finns även ett upparbetat samarbete med stadsdelsförvaltningarna, både inom barn-och ungdomsenheterna, de sociala insatsgrupperna, fritids- och fältverksamhet och med andra aktörer i närområdet. I ett flertal stadsdelar finns de lokala samordnarna regelbundet på plats på stadsdelsförvaltningarna. För de ungdomar som inte nås via kontakt per brev och telefon går lokala samordnare i par hem och ”knacker” på, för att erbjuda sitt stöd.

Till de ungdomar som fyller 20 år skickas information om var de kan vända sig för att få stöd när de inte längre omfattas av kommunens aktivitetsansvar. För ungdomar där ett motivationsarbete pågår när de fyller 20 år finns en rutin framtagen för att föra över ungdomen till personal inom arbetsmarknadsförvaltningen som arbetar med äldre ungdomar och unga vuxna om ungdomarna är intresserade av fortsatt stöd.

För att skapa struktur och tydlighet i arbetet med att nå ut till ungdomar finns en kommunikationsplan framtagen. Planen beskriver målgrupper för kommunikationen, vilka kommunikationsvägar som används, innehåll i kommunikationen och vilket budskap staden vill förmedla. Planen uppdateras vid behov och utgör en grund för att utveckla och förfinas det uppsökande arbetet.

### 4.3.2 Rutin för det uppsökande arbetet

Det uppsökande arbetet för samtliga ungdomar som aktualiseras i modulen för KAA i BER påbörjas inom en månad efter att de registrerats i BER. Ambitionen är att kontakttiden ska vara kortare, men det kan variera, beroende på hur stort inflöde det är i BER.

Nedan följer en beskrivning av flödet i det uppsökande arbetet:

- 1 Större brevutskick görs i början av terminen, efter 15 september. Samtidigt skickas sms till samma unga där telefonnummer finns i registret.
- 2 De ungdomar som inte svarar på brevet/sms kontaktas per telefon. Försök att nå ungdomen per telefon görs vid minst tre olika tillfällen.
- 3 Beroende på antal unga i registret kan ytterligare brev skickas, samt att det till dem som är nya i registret skickas brev.
- 4 Om ovanstående inte resulterar i svar skickas ”Knackakort” ett kort som informerar om att hembesök kommer att genomföras, samt datum och tid för planerat besök.
- 5 Om inget svar inkommer genomförs hembesök. Hembesöken genomförs alltid av minst två personal.

Utöver det uppsökande arbetet som genomförs utifrån personuppgifter används Facebook i marknadsföringssyfte. Facebook används också för att söka specifika individer. Även samverkan med stadsdelsförvaltningarna och lokala nätverk bestående av exempelvis fältassistenter, kontaktpersoner, fritidspersonal används i det uppsökande arbetet.

När ungdomar inom ramen för KAA fyller 20 år skickar de lokala samordnarna ut ett informationsbrev till ungdomen med information om var ungdomarna fortsättningsvis kan vända sig för att få stöd och hjälp.

En handbok med tydliga rutiner finns framtagen som stöd i det uppsökande arbetet.

#### **4.3.3 Rutin kring nyanlända ungdomar**

Nyanlända ungdomar som är folkbokförda i Stockholms stad och som i övrigt uppfyller villkoren för KAA kan vara aktuella för insatser inom ramen för KAA. Om arbetsmarknadsförvaltningen i det uppsökande arbetet kommer i kontakt med en ungdom som nyligen fått uppehållstillstånd kontaktas i första hand Start Stockholm för att undersöka om denne har kontaktat staden för plats på språkin introduktion. Om studier inom gymnasieskolan inte är aktuellt finns SFI som ett alternativ. Vissa insatser inom ramen för Jobbtorg kan även användas som till exempel insatser inom den språkstödande enheten.

Arbetsmarknadsförvaltningen och utbildningsförvaltningen ska tillsammans se över vilka möjligheter till stöd som finns att tillgå för målgruppen, samt om detta behöver kompletteras och i vilka delar samverkan mellan förvaltningarna behöver vidareutvecklas.

## 5. Lämpliga individuella åtgärder

Allmänna råd

Hemkommunen bör

- 1. Se till att det finns förutsättningar för förankrade rutiner för berörd personal att aktivt och löpande kunna erbjuda lämpliga individuella åtgärder till de ungdomar som tillhör målgruppen för aktivitetsansvaret, och*
- 2. Se till att samverka med berörda myndigheter och andra aktörer för att samordna lämpliga individuella åtgärder.*

I kommentarerna till de allmänna råden för ungdomar förtydligas att kommunen i första hand ska erbjuda åtgärder som syftar till att motivera den unga att återgå till utbildning och i andra hand till annan sysselsättning, exempelvis arbete. Några av de förslag på lämpliga åtgärder som tas upp är motiverande samtal, som har en tydlig inriktning på utbildning, med en studie- och yrkesvägledare, åtgärder där flera myndigheter eller andra aktörer, inom utbildning, hälso- och sjukvård, socialtjänst och arbetsförmedling samverkar, samt insatser inom ramen för introduktionsprogrammet.

Inom Stockholm stad finns en mängd olika åtgärder som utförs av utbildningsförvaltningen och arbetsmarknadsförvaltningen. Även Arbetsförmedlingen har vissa insatser. Åtgärderna genomförs främst på individuell nivå, men det finns även möjlighet för ungdomar att delta i gruppinsatser.

I de inledande kontakterna erbjuds ungdomarna alltid enskilt stöd och vägledning i olika form.

På Skolslussen erbjuds ungdomarna studie- och yrkesvägledning och via arbetsmarknadsnämnden erbjuds de stöd, studie- och yrkesvägledning och motiverande samtal lokalt ute på de olika jobbtorgen av de lokala samordnare som söker upp ungdomarna. För ungdomar som har behov av ett mer intensivt och långvarigt stöd och motivationsarbete finns möjlighet att delta i den centrala verksamheten Aim. Nedan beskrivs övriga åtgärder och insatser.

## **5.1 Insatser inom ramen för utbildningsförvaltningen, samt övriga studieinriktade insatser**

Via Skolslussen erbjuds ungdomarna individuell vägledning för återgång in i gymnasiestudier. Ungdomarna erbjuds studievägledning, kartläggning av studiebakgrund, hjälp med ansökan till gymnasiet samt vid behov upprättande av bilagor. Till Skolslussen kan även ungdomar och/eller deras vårdnadshavare som är nyinflyttade alternativt på väg att flytta in till Stockholm och som behöver en plats på en skola vända sig. Om en ungdom saknar studieplats under läsåret kontakter Skolslussen olika gymnasieskolor och stödjer ungdomen att söka en gymnasieplats.

### **Projekt NySTART Stockholm**

Syftet med ESF-projektet NySTART Stockholm är att fler nyanlända barn och unga mellan 15-19 år får möjligheter och stöd för att kunna slutföra gymnasiestudier eller underlätta övergångarna till andra utbildningsformer som senare gynnar deras etablering på arbetsmarknaden. Projektet fokuserar på metodutveckling och arbetssätt som är långsiktiga och hållbara i nära samarbete med gymnasiets språkintruktionsprogram, grundskola och andra pågående projekt i Stockholms stad. Projektet ska, genom meningsfulla aktiviteter, bidra till minskat utanförskap och ökad integration av nyanlända ungdomar mellan 15-19 år.

#### **5.1.1 Utbildningsinsatser inom Komvux**

Ungdomar under 20 år som avslutat gymnasiet med studiebevis kan fortsätta sina studier vid Vuxenutbildningen. Även ungdomar som inte avslutat gymnasiet kan vid behov erbjudas studier inom Vuxenutbildningen. Denna möjlighet ges till ungdomar där bedömningen är att en plats inom ungdomsgymnasiet inte är lämplig utifrån den unges individuella behov och där det bedöms att ungdomens möjligheter att fullfölja sina gymnasiestudier är bättre inom vuxenutbildningen. Skolslussen, KAA och vuxenutbildningen samverkar i arbetet med behovsbedömningar, samt stöd till ungdomarna.

#### **5.1.2 Folkhögskola**

Från och med det år ungdomen fyller 18 år och söker eller påbörjar studier på folkhögskola, gör de det på lika villkor som alla andra som är intresserade av studier inom folkhögskola.



### **5.1.3 Praktik, flexibel start**

Skolslussen administrerar ett antal platser inom stadens skolor där ungdomar, när som helst under läsåret, får möjlighet att skrivas in för att påbörja en gymnasieutbildning på ett nationellt program eller på ett introduktionsprogram. På ett introduktionsprogram finns möjlighet att utifrån individuella behov och förutsättningar kombinera praktik och studier. Tillgång till dessa platser förutsätter kontakt via Skolslussen, Aim eller med lokala samordnare inom arbetsmarknadsförvaltningen.

## **5.2 Insatser inom arbetsmarknadsförvaltningen och Jobbtorg Stockholm**

### **5.2.1 Aim**

Aim (som i engelskans mål) står för Aktivitet Inspiration och Motivation och är en central verksamhet enbart för unga inom KAA. Aim erbjuder individuellt anpassat stöd utifrån varje enskild ungdoms vilja och förmåga. Med enskild vägledning och coachning byggs relationer och förtroende. Enskilda samtal varvas med studiebesök till gymnasieskolor, folkhögskolor, och arbetsplatser. På Aim erbjuds även flertal olika gruppaktiviteter som utgår från aktuella ungdomars individuella behov. Det kan vara aktiviteter av mer social och självstärkande karaktär, grupper utifrån ett gemensamt intresse eller hälsa. Även jobbsökargrupper och jobbjakter och rekryteringar arrangeras tillsammans med arbetsgivare och andra samverkanspartners. Även del- eller heltidspraktik med stöd erbjuds. Aim stöttar även till en aktiv fritid. Aim har drop-in för unga och vårdnadshavare, även på kvällstid. Till Aim kommer en ungdom via många olika vägar; egen eller anhörigs kontakt, via lokal samordnare eller Skolslussen. Aim bemannas av studie- och yrkesvägledare och coacher.

### **5.2.2 Ungdomsanställningar**

Ungdomsanställningar är en arbetsmarknadsinsats inom Jobbtorg Stockholm. Insatsen inleds med en förberedande utbildning på en vecka, vidare följer en sex veckor lång praktik. För de som har behov av ett mer individuellt stöd erbjuds individuell matchning istället för den förberedande utbildningen. Om praktiken fungerar och är givande för alla parter övergår den till en sex månader lång anställning på halvtid, där Jobbtorg Stockholm ersätter arbetsgivaren för hela lönekostnaden. Samtliga anställningar sker inom stadens arbetsplatser. Individuellt stöd, studie- och yrkesvägledning och uppföljning ges under hela anställningen.

Beslut om placering på ungdomsanställningar för unga inom KAA görs ärendedragning inom personalgruppen.

### **5.2.3 Övriga insatser inom Jobbtorg Stockholm**

Utöver ovanstående insatser kan ungdomar inskrivna i KAA om det är lämpligt även ta del av Jobbtorg Stockholms övriga insatser. Detta innefattar främst stöd av en coach på Jobbtorgen, deltagande i självstärkande insatser i verksamheten Ung i Centrum, samt i begränsad omfattning insatser hos Jobbtorgs externa leverantörer till exempel kortare yrkesinriktade insatser.

Förutom i insatsen ungdomsanställning erhåller ungdomarna ingen ersättning vid deltagande i Jobbtorgs insatser. SL-kort kan erbjudas unga inom KAA vid behov och bekostas utifrån var ungdomen är skriven i staden.

## **6. Dokumentation och registerföring**

Allmänna råd kring dokumentation

Hemkommunen bör

1. Se till att det finns förutsättningar och rutiner så att berörd personal kan dokumentera insatser till ungdomar som tillhör målgruppen för aktivitetsansvaret

Allmänna råd kring förande av register

Hemkommunen bör

1. Ha rutiner för att inhämta uppgifter om och föra register över de ungdomar som tillhör målgruppen för aktivitetsansvaret, och
2. Ha rutiner för att lämna uppgifter till skolverket för uppföljning och utvärdering av hur kommunen uppfyller sina skyldigheter i fråga om de ungdomar som tillhör målgruppen för aktivitetsansvaret

### **6.1 Skolplattform Stockholm; barn-och elevregistret – BER**

Skolplattformen BER är ett IT-baserat verksamhetsstöd för förskolan, grundskolan, gymnasiet, SFI, Komvux och KAA. BER är ett nytt system för 2016 och under utveckling. Den del av BER som hanterar KAA är utformad för att möta de krav som Skolverket och SCB ställer på uppföljning och utvärdering.

Varje vardag kl. 04.00 körs systemet mot skolor, friskolor, Uedb, (länsövergripande skolregister), BEDA (UHR; Universitet och högskolerådets betygsdatabas)), samt folkbokföringsregistret.

I KAA-delen av BER registrerar både arbetsmarknadsförvaltningen och utbildningsförvaltningen ungdomar inom KAA, samt för övrig dokumentation enligt lagstiftning. Registrering i BER sker utifrån en manual som beskriver hur registret ska användas och som löpande uppdateras utifrån förändringar i systemet. Inom arbetsmarknadsförvaltningen (Aim) finns en systemsamordnare för registret. Återkommande möten hålls med ansvarig för BER och Tieto, för att stämna av felanmälningar och utveckling, samt för att säkerställa att registreringen sker korrekt utifrån SCB:s krav.

KAA-delen i BER utgör grunden för det uppsökande arbetet och här hämtas uppgifter för att internt följa upp verksamheten inom KAA, samt för att lämna uppgifter till SCB. Statistiker på arbetsmarknadsförvaltningen ansvarar för att lämna uppgifter till Skolverket och detta genomförs i samråd med ansvarig på Tieto.

## **6.2 Flai**

Flai är Jobbtorgs interna verksamhetssystem som främst används för personer med försörjningsstöd. Inom KAA används Flai då ungdom ska anmälas till insatser inom Jobbtorgs verksamheter. Inför registrering och dokumentation i Flai används alltid samtycke.

# **7. Rutiner för Uppföljning och utvärdering**

Rapportering av KAA sker i samband med tertiäl 1, tertiäl 2 och verksamhetsberättelsen. Till verksamhetsberättelsen görs en mer omfattande rapport som läggs som en separat bilaga till VB. Arbetsmarknadsförvaltningen ansvarar för att göra en sammanställning av årets verksamhet baserad på statistik och uppgifter som hämtas ur BER. I samverkansforumet analyseras sammanställningen och arbete genomfört utifrån årets utvecklingsområden. Förslag på eventuella förändringar i arbetet tas fram och lyfts till styrgruppen för ungdomssamverkan.

## 7.1 Uppföljning av uppsök

Följande faktorer mäts löpande inom det uppsökande arbetet inom KAA:

- Antal utskickade brev vid början av nytt läsår, samt svarsfrekvens
- Antal knackakort(kort som informerar om kommande hembesök), samt svarsfrekvens.
- Antal telefonsamtal, samt svarsfrekvens
- Antal hembesök, samt antal nådda via hembesök
- Andel nådda som väljer att ta del av stöd via utbildningsförvaltningen respektive via arbetsmarknadsförvaltningen.
- Totalt antal som omfattas av KAA under läsåret

Utvärdering av svarsfrekvens sker minst en gång per läsår för att vid behov förändra former för det uppsökande arbetet.

## 7.2 Uppföljning och utvärdering av stöd och insatser

För att få en övergripande bild av resultat mäts årsvis det totala antal ungdomar som inom ramen för KAA tar del av stöd och insatser från arbetsmarknadsförvaltningen eller från utbildningsförvaltningen. Även avslutsorsaker mäts både totalt och separerat på de olika insatserna. Arbetsmarknadsförvaltningen ansvarar för att ta fram och sammanställa denna information ur BER.

För att följa upp det förebyggande arbetet mäter Skolslussen hur många som inte blir antagna till gymnasiet för att sedan följa upp hur många som fick studievägledning och/eller hjälp att få en plats på gymnasiet till läsår.

Gymnasieavdelningen följer upp resultaten på samtliga program i gymnasieskolan, de nationella programmen samt introduktionsprogrammen samt på gymnasiesärskolans samtliga program. Resultaten analyseras i verksamhetsberättelsen.

Dessutom redovisas och analyseras brukarundersökningarnas resultat för både gymnasieskolans och gymnasiesärskolans program. Brukarundersökningen är elevens åsikter om sin skola och utbildning. Varje skola bedriver ett förbättringsarbete utifrån sina respektive analyser. Ett omfattande uppföljningsarbete sker av de förebyggande insatser som genomförs inom projektet SUSÅ.

### **7.3 Utvärdering utifrån ungdomarnas perspektiv**

Alla ungdomar som aktualiseras inom KAA på arbetsmarknadsförvaltningen erbjuds att svara på en enkät inledningsvis. De ungdomar som skrivs in på Aim ges även möjlighet att besvara ytterligare enkät med mer fördjupade frågor. Alla deltagare i gruppverksamhet får även ge skriftlig och muntlig feedback kring upplägg. Utöver detta finns rutiner för synpunkter och klagomålshantering i samtliga verksamheter. Syftet med att inhämta synpunkter från ungdomarna är att utveckla och förbättra verksamheten. Det finns även möjlighet att i de befintliga grupperna omgående anpassa innehåll och övningar efter ungdomarnas behov och önskemål.

Samtliga gymnasieskolor genomför en enkät där målgruppen är elever som har hoppat av, bytt program eller skola. Syftet är att få syn på orsaker till avhopp och vad som kunde ha förhindrat det, med målsättningen att förebygga framtida avhopp.

## **8. Utvecklingsområden**

### **8.1 Skapa kunskap om målgrupp och behov**

Inom ramen för det uppsökande arbetet nås grupper av ungdomar där det stöd och de insatser som idag står till buds inte är tillräckligt. För att kunna utveckla verksamheten, anpassa insatser och beräkna kommande behov av insatser krävs ett strukturerat sätt att gemensamt samla in kunskap om målgruppen, samt lyfta målgrupper där relevant stöd saknas. Ett sådant arbete bör ske i nära samverkan mellan arbetsmarknadsförvaltningen och utbildningsförvaltningen och pågå löpande.

Analys av den samlade kunskapen och diskussion kring behov hos målgruppen genomförs sedan i samverkansforumet och utvecklingsförslag lyfts till styrgruppen.

## **8.2 Stöd för ungdomar med fysisk och psykisk ohälsa som inte är inskrivna i skola**

För ungdomar som inte är inskrivna i gymnasiet saknas av naturliga skäl tillgång till elevhälsa. Många av de ungdomar som nås i det uppsökande arbetet har behov av olika typer av stöd parallellt med det motivationsarbete eller de insatser som sker inom ramen för KAA, men utanför gymnasieskolan. Arbetsmarknadsförvaltningen har inom ramen för KAA beteendevetare/socionomer anställda som kan erbjuda visst stöd. För de som behöver annat stöd finns till vissa delar en upparbetad samverkan med ungdomsmottagningar, psykiatri och andra vårdgivare. Denna samverkan behöver utvecklas ytterligare för att i möjligaste mån säkerställa att ungdomarna får det stöd de har behov av.

## **8.3 KAA-verksamhet på norra sidan staden**

För ungdomar inom kommunens aktivitetsansvar med behov av täta kontakter och längre, mer omfattande stödprocesser finns verksamheten Aim. Aim har utvecklat kvalitativa insatser med goda resultat, men merparten av ungdomarna som deltar kommer från innerstaden och de södra förortererna. Det finns därför behov av att utveckla liknande stöd på norra sidan av staden.

## **8.4 Anpassning till barnkonventionen**

Inför att barnkonventionen blir lag 2020 ska säkerställas att arbetet inom KAA anpassas till samtliga artiklar.