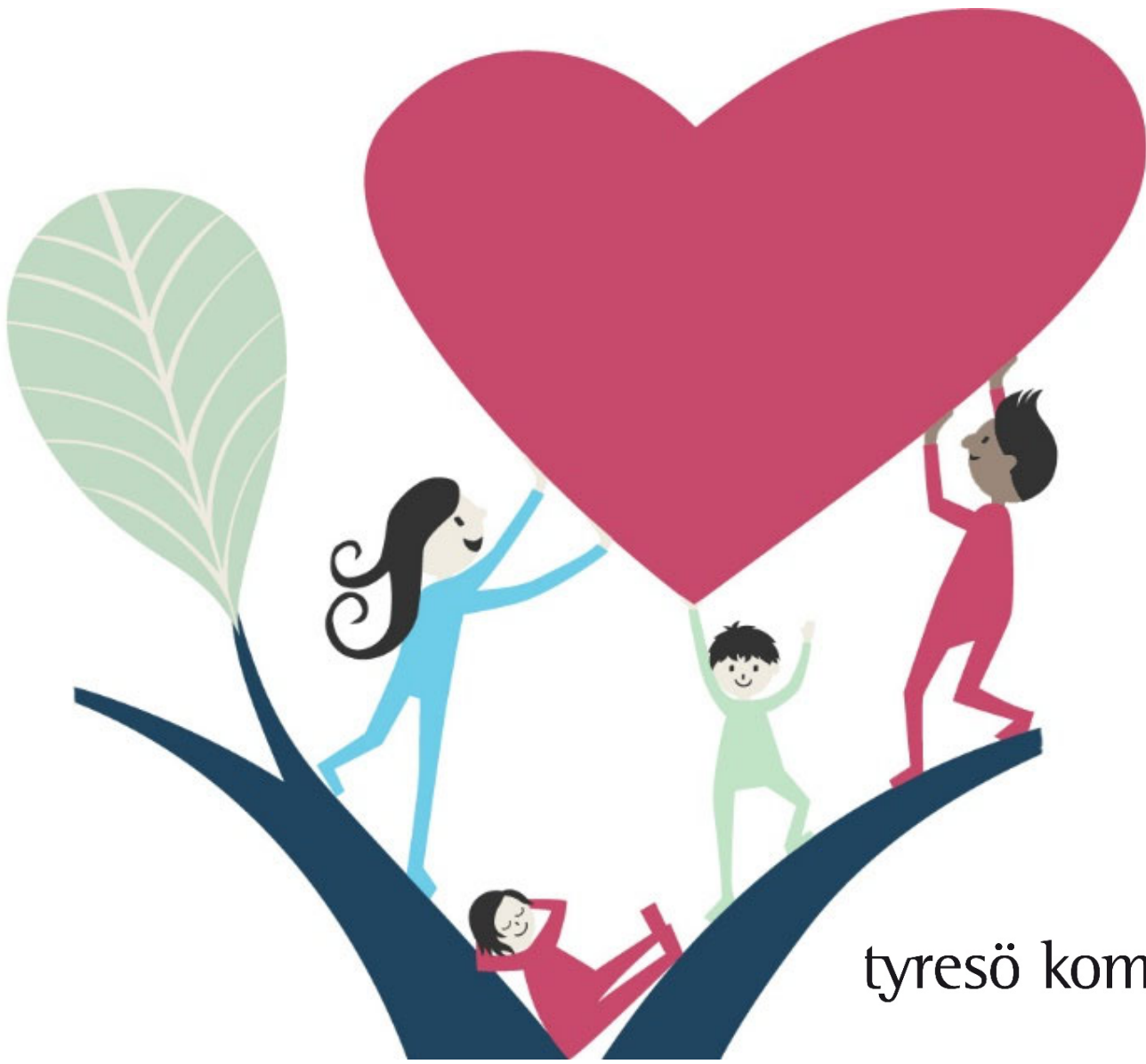


Delårsrapport 1

Tyresö kommun

2020-04-30



tyresö kommun



Delårsrapport 1 Tyresö kommun april 2020

Innehållsförteckning

Viktiga händelser	3
Mål	4
• <i>Strategiska mål – Medborgare</i>	4
• <i>Hållbar Ekonomi</i>	6
• <i>Hållbar kvalitetsutveckling</i>	7
• <i>Attraktiv arbetsgivare</i>	8
Ekonomisk rapport	10
Investeringar	14
Uppföljning riskhantering	15

Viktiga händelser

- Den absolut viktigaste händelsen det första tertialet är den Corona-pandemi som härjar i världen och i Sverige. Den strategi Sverige har valt innebär att försöka få en långsam smittspridning som sprids ut över en lång tid. Strategin har valts för att Sverige inte ska få en hög topp med ett stort antal sjuka människor som vården inte klarar av att ta hand om. Pandemin påverkar mer eller mindre Tyresö kommuns samtliga verksamheter. De två svåraste frågorna som kommunen har hanterat under våren är tillgången till skyddsutrustning och tillgänglighet till friska medarbetare inom vård och omsorg. Bägge dessa frågor har Tyresö kommun, trots stora påfrestningar, lyckats hantera på ett bra sätt, och idag har Tyresö kommun byggt upp ett väl fungerande ”Corona”-lager. Beträffande medarbetares tillgänglighet så har en del omflyttningar gjorts samtidigt som flera timvikarier har utbildats för att vid behov kunna rycka in.
- För att förbättra samarbetet mellan olika delar i kommunen och för att skapa möjligheter till stordriftsfördelar, driftsattes en ny förvaltningsorganisation i början av året med fem förvaltningar med en samordnad administration.
- Under våren har Tyresö kommun beslutat om att genomföra en välfärdssatsning. Satsningen innebär bland annat att fler fältassistenter anställs, fler elevdatorer köps in och att fler sommarlovsaktiviteter kan anordnas

Strategiska mål – Medborgare

För all måluppföljning gäller att uppföljningen har lämnats tom/vit om inga mätbara data finns för 2020.

Mål	Indikator	Utfall 2020	Mål-nivå	Bedömning	Kommentar
Tyresöbornas behov av tillförlitlig kommunal verksamhet och service i olika skeden av livet tillgodoses, snabbt och enkelt					
	Medborgarundersökning – Nöjd region – Index - Trygghet		63-70		Data från 2019 års undersökning 57 %. Nytt resultat i december 2020
	Medborgarundersökningen, Nöjd medborgar-Index NMI		60-69		Data från 2019 års mätning 59 % 2019. Nytt resultat i december 2020
	Andel ordinarie resultat i KKIK som är bland de 25 % bästa kommunerna		47-100		Data från 2019 års undersökning 29 %.
Tyresöborna är medskapare och delaktiga i kommunens utveckling					
	Delaktighetsindex, KkIk		71-93		51 % vid mätning januari 2020, målnivå och utfall ej jämförbara.
	Medborgarundersökning, Nöjd –		48-55		Data från 2019 års mätning 41% .

	inflytande – Index NII				
	Andelen medborgare som känner till Tyresöinitiativet, som ett sätt att kunna påverka politiska beslut genom att föreslå förbättringar, ska öka				Mäts genom tillägsfrågor i SCB-undersökning. Ingen ny mätning i undersökningen 2020.
	Tyresö är en kommun som skapar goda livsvillkor som förebygger ohälsa				
	Inga indikatorer angivna. Folkhälsotal finns inte på en övergripande kommunnivå. Uppföljning och bedömning kommer att ske genom en kvalitativ analys av verksamhetsområdenas indikatorer. Målsättningen är att förbättra resultaten.			A	Samlad bedömning från nämnder/kontors uppföljning ÄON vit ASN grön (en gul, en grön indikator, ingen övergripande bedömning) BUN –gul (omformulerat målet lite) GvN – grön (två mål – båda gröna, några vita indikatorer) KFN - grön trots att underlag/mätning saknas
	SCB				Resultat i slutet av året.

Tyresö har en tillförlitlig och hållbar infrastruktur för hög livskvalitet					
	Medborgarundersökningen, nöjd region index		71-79		Data från 2019 års mätning 69%
	Totalt NKI	75 %		G	Data från NKI april (målnivå saknas 2020, målnivå 2019 62-69%. Utfall 2019 68%

Hållbar Ekonomi

Mål	Indikator	Utfall	Mål-nivå	Bedömning	Kommentar
Alla verksamheter inom nämnden ska bedriva sin verksamhet inom budgetram				R	
	Andel verksamhetsområden som bedriver sin verksamhet inom budgetram (%)	74	>90 %	R	
	Samlat resultat (prognos) för kommunens verksamhetsområden verksamheter (mkr)	-28,5	>0	R	

	Andel verksamhetsområden med en prognossäkerhet i augusti inom +/- 1 % (rapporteras endast för helår)				
--	---	--	--	--	--

Hållbar Kvalitetsutveckling (En grön resten vita från förvaltningar/kontor i månadsrapporten (gul i årsredovisningen)

Mål	Indikator	Utfall	Mål-nivå	Bedömning	Kommentar
Mål och intentioner i lagstiftning eller motsvarande nationella styrdokument är uppfyllda i syfte att skapa värde och förbättrade situation för medborgare och intressenter med hänsyn till deras behov och förväntningar.	Tillsyn och kvalitetsgranskningar				Mäts enbart en gång per år
Utlovade kvalitets och servicenivåer är uppfyllda.	Kvalitetsgarantier, svarstider, väntetider, utredningstider och öppettider.				Mäts enbart en gång per år
Hållbar kvalitetsutveckling säkerställs och drivs, av engagerade och kompetenta chefer och medarbetare					
	Medarbetarundersökning				Mäts enbart en gång per år äräts enbart vartannat år

	Ledningseffektivitet – mätmetod SIQ				Mäts enbart en gång per år
Verksamheterna förbättras och utvecklas genom effektiva och innovativa processer och arbetssätt	Verksamhetsanalys och självutvärdering				Mäts enbart en gång per år
Varje verksamhet redovisar hållbara resultat som ligger i framkant i jämförelse med andra aktörer inom samma område.	KKiK				Mäts enbart en gång per år

Attraktiv arbetsgivare (Ingen medarbetarundersökning gjordes under 2019, ny undersökning planeras i början av 2021)

Mål	Indikator	Utfall	Mål-nivå	Bedömning	Kommentar
Tyresö kommun är en attraktiv arbetsgivare dit medarbetare söker sig, är engagerade och utvecklas					
	Hållbart medarbetarengagemang, HME				Mäts enbart vartannat år
	Personalomsättning				Mäts enbart en gång per år

Tyresö kommun har chefer som utövar ett gott ledarskap	HME, styrning och ledarskap				Mäts enbart vartannat år
Tyresö kommun har engagerade medarbetare	HME, motivation				Mäts enbart vartannat år
Tyresö kommun erbjuder goda anställningsvillkor och arbetsförhållanden					
	Total sjukfrånvaro	April (månad) 13,0% (prel)			Sjukfrånvaro 7,5 % i årsredovisningen. 2020 (feb) 7,5 % i mars 8,1 % (rullande 12) 2020 (feb) 8,8 % i mars 15,5% (månad) ÄOF – 2020 (feb) 9,6% i mars 14,6%, april (prel) 20,5%(månad)
	Systematiskt arbetsmiljöarbete				
	Tyresö kommun har konkurrenskraftiga löner och anställningsvillkor.				

Ekonomisk rapport

Delår 1 april 2020 (mnkr)	Period jan - april			Helår 2020			Prognos förändring	Kommentarer
	Utfall	Budget	Avvik.	Prognos	Budget	Avvik.		
Verksamhetsområden								
Förskola	-102,3	-108,9	6,6	-323,0	-323,0	0,0	0,0	Demografieffekt 1,5 mnkr. Nollprognos
Grundskola	-242,8	-248,2	5,4	-746,1	-746,1	0,0	0,0	Demografieffekt 9,0 mnkr. Nollprognos.
BARN- OCH UTBILDNINGSNÄMNDEN	-345,1	-357,1	12,0	-1 069,1	-1 069,1	0,0	0,0	
Gymnasieskola	-75,8	-79,9	4,1	-235,6	-235,6	0,0	0,0	Demografieffekt 5,0 mnkr. Nollprognos.
Vuxenutbildning	-10,1	-9,1	-0,9	-27,8	-27,8	0,0	0,0	
GYMNASIE- OCH VUXEN- UTBILDNINGSNÄMNDEN	-85,9	-89,0	3,1	-263,3	-263,3	0,0	0,0	
Individ- och familjeomsorg	-81,5	-78,0	-3,5	-247,6	-234,1	-13,5	0,2	Se kommentar nedan
Arbete och integration	-4,3	-3,4	-0,8	-12,6	-11,5	-1,1	0,0	
ARBETSMARKNADS- OCH SOCIALNÄMNDEN	-85,8	-81,5	-4,3	-260,2	-245,6	-14,6	0,3	
Omsorg om personer med funktionsnedsättning	-82,355	-85,870	3,515	-261,149	-262,956	1,8	-1,0	Tidigare prognos har räknat med förra årets resultat
Äldreomsorg	-118,456	-122,779	4,323	-375,639	-386,551	10,9	10,4	
ÄLDRE- OCH OMSORGSNÄMNDEN	-200,8	-208,6	7,8	-636,8	-649,5	12,7	9,4	
Bibliotek, kultur och fritid, fritidsgårdar	-34,7	-35,2	0,4	-108,6	-109,4	0,8	0,1	
KULTUR- OCH FRITIDSNÄMNDEN	-34,7	-35,2	0,4	-108,6	-109,4	0,8	0,1	
Bygglovsverksamhet	-2,9	-2,2	-0,7	-6,4	-6,4	0,0	0,0	
BYGGNADSNÄMNDEN	-2,9	-2,2	-0,7	-6,4	-6,4	0,0	0,0	

Delår 1 april 2020 mnkr)	Period jan - april			Helår 2020			Prognos	Kommentarer
	Utfall	Budget	Avvik.	Prognos	Budget	Avvik.	förändring	
Plan och Exploatering	-11,1	-9,1	-2,0	-46,8	-36,6	-10,2	1,8	Se ändrade redovisningsregler nedan
Väghållning och park	-25,5	-25,6	0,0	-81,2	-72,0	-9,2	0,0	Se ändrade redovisningsregler nedan
Miljö, trafik och övrigt	-2,1	-2,3	0,2	-6,7	-7,1	0,4	0,4	
Vatten och avlopp	0,0	0,2	-0,2	0,0	0,0	0,0	0,0	
Renhållning	0,0	0,1	-0,1	0,0	0,0	0,0	0,0	
Näringsliv	-0,5	-0,4	-0,1	-1,3	-1,3	0,0	0,0	
Gemensam verksamhet	-41,0	-51,8	10,8	-163,2	-154,3	-8,9	-14,6	
Kommunalförbund mm	-14,3	-15,4	1,1	-44,2	-44,2	0,0	0,0	
Politisk verksamhet	-8,7	-9,1	0,4	-26,8	-27,4	0,6	0,6	
KOMMUNSTYRELSEN	-103,2	-113,4	10,2	-370,2	-342,8	-27,4	-11,9	
Summa verksamhetsområden	-858,4	-887,1	28,7	-2 714,7	-2 686,2	-28,5	-2,1	

¹⁾ Budget för förskola, grundskola och gymnasium är korrigerad för prognostiserad demografijustering. I kommunfullmäktiges budgetbeslut framgår att dessa verksamhetsområden har en preliminär budget som ska korrigeras för demografiska förändringar. Därför överensstämmer inte budget med fullmäktiges rambeslut.

Kommunens verksamhetsområden prognostiserar en samlad budgetavvikelse på 28,5 mnkr. Det är en försämring med 2,1 mnkr sedan förra månaden, där försämringar inom gemensam verksamhet till stor del vägs upp av förbättringar, särskilt inom äldreomsorgen.

Demografijustering: Enligt prognos ska 15,5 mnkr återföras till demografibuffert, förskola 1,5 mnkr, grundskola 9,0 mnkr och gymnasieskola 5,0 mnkr.

Individ- och familjeomsorgen. Individ och familjeomsorgens prognos har förbättrats något. Prognosen innehåller ökade kostnader relaterade till Coronapandemin med 1,3 mnkr där vi räknar med att få ersättning från staten för dessa med 1,2 mnkr.

Äldreomsorgen förbättrar sin prognos med 10,4 mnkr till ett överskott på 10,9 mnkr. Förbättringarna ligger främst på beställarsidan och beror på minskande volymer både inom särskilt boende och hemtjänst.

Funktionshinderomsorgens prognos försämras något, men försämringen beror på en korrigerings då tidigare prognoser utgått från att verksamheten får behålla förra årets överskott på 2,0 mnkr. Det innebär att den underliggande verksamheten faktisk förbättrat sin prognos något.

Gemensam verksamhet. Prognosförsämringen innehåller flera faktorer

- Saneringskostnader i marken vid bygget av ishall/parkeringsgarage/avfallsterminal 12,0 mnkr för helår. Hittills har kostnader om 8,5 mnkr bokförts. Denna typ av kostnader som är knutna till ”tidigare tiders förseelser” måste kostnadsföras och kan inte vara en del av ett investeringsprojekt.
- Kostnader för förstudier och lokalutredningar prognosticeras till 6 mnkr för helåret. Beror till en stor del på förändrade redovisningsregler, då dessa kostnader inte längre får ingå i investeringsprojekt.
- Demografibufferten på 5,1 mnkr kommer inte att förbrukas. Tidigare prognoser har utgått från att denna delvis kan komma att förbrukas.

Prognosen har försämrats med 18,0 mnkr på grund av fastighetsrelaterade kostnader, men kompenseras av demografibufferten. Detta förklarar till stor del hela prognosförsämringen på 14,6 mnkr.

Ändrade redovisningsregler. Från och med 2020 gäller nya regler för hur kommunen redovisar exploateringsbidrag och gatukostnadsersättningar. Alla sådana bidrag från privata (företag och privatpersoner) ska redovisas som intäkt det året tillgången tas i bruk. Tidigare har intäkten fördelats över objektets avskrivningstid. In prognosen 2020 innebär det minskade intäkter främst för VO väg och park med 7,4 mnkr och för kultur- och fritid med 1,4 mnkr. Utöver det innebär förtydliganden av reglerna att utgifter för detaljplaner och förstudier som tidigare bokförts som investering nu blir en driftkostnad. Detta ger ökade kostnader med 12,2 mnkr för VO plan och exploatering. Summas av dessa belopp uppgår till 21 mnkr. Under året prognostiseras att kommunen kommer få redovisa 60 mnkr i exploateringsbidrag och gatukostnader som intäkt. Detta belopp påverkar finansförvaltningens prognos nedan.

Sammanfattande kommentar. Prognosen tyngs av kostnaderna för marksanering och effekter av ändrade redovisningsregler. Förutom dessa kostnader som inte är budgeterade hade prognosen för kommunens verksamhetsområden varit + 4,5 mnkr. Detta är ett mycket bra resultat för en aprilprognos. Det mest bekymmersamma i prognosen är att arbetsmarknads- och socialnämnden fortfarande kämpar med att få kontroll på sina kostnader.

-	Period jan - april			Helår 2020			Kommentarer	
	(mnkr)	Utfall	Budget	Avvik.	Prognos	Budget		Avvik.
Kommunbidrag utbetalt	-895,4	-895,4	0,0	-2 686,2	-2 701,7	15,5	0,0	Demografieffekter kommunbidrag
Pensionsutbetalningar	-18,3	-19,0	0,7	-55,0	-57,0	2,0	-1,0	
Semesterlöneskuld	0,0	-0,3	0,3	-1,0	-1,0	0,0	0,0	
Pensionsavsättning	3,4	-2,2	5,6	4,0	-6,5	10,5	7,0	
Statsbidrag maxtaxa	3,7	4,0	-0,3	11,1	12,0	-0,9	0,0	
Internränta	6,2	5,7	0,5	18,5	17,2	1,3	0,0	
Exploateringsvinster	3,5	3,3	0,1	10,0	10,0	0,0	0,0	
Simhall	-5,2	-5,3	0,1	-15,7	-16,0	0,3	0,0	
Övrigt	0,1	0,0	0,1	60,4	0,0	60,4	0,0	
Finansförvaltning	-6,7	-13,8	7,1	32,3	-41,3	89,2	6,0	
Verksamhetens nettokostnader	-865,1	-909,2	36,5	-2 682,4	-2 743,0	60,6	3,9	
Skatteintäkter	810,9	852,3	-41,4	2 479,6	2 556,9	-77,3	-54,5	
Generella statsbidrag och utjämningsystem	84,2	83,6	0,6	340,2	250,7	89,5	38,4	
Skatte- och utjämningsintäkter	895,1	935,9	-40,8	2 819,8	2 807,6	12,2	-16,1	
Finansiella intäkter	2,6	2,5	0,1	9,9	7,5	2,4	0,6	
Finansiella kostnader	-4,2	-5,3	1,1	-15,0	-16,0	1,0	-0,8	
Finansnetto	-1,6	-2,8	1,2	-5,1	-8,5	3,4	-0,2	
Resultat	28,4	32,2	-3,8	132,3	56,1	76,2	-12,4	

Kommunens resultat prognostiseras till 132,3 mnkr vilket är 76,2 mnkr bättre än budgeterat.

- Prognosen innehåller intäkter från gatukostnadsersättningar och exploateringsbidrag på totalt 60,0 mnkr som enligt nya redovisningsregler ska bokföras som intäkt på det år då investeringen slutförs i stället för att fördelas utöver anläggningens avskrivningsperiod.
- 15,5 mnkr är minskade kostnader för utbetalt kommunbidrag. Dessa uppväger minskade skatteintäkter jämfört med budget 2020 med 15,6 mnkr. Båda poster beror på att kommunens befolkning är mindre än den prognos budget byggde på.
- Minskade kostnader för pensionsavsättningar 10,5 mnkr, beror dels på att en större andel sedan 2019 redovisas som finansiell kostnad, men även på att kostnaden för pensionsavsättningar minskar 2020.
- Skatteintäkterna minskar med hela 77,3 mnkr. Beror dels på ovan nämnde befolkningsminskning, men även på minskat skatteunderlag som effekt av den lågkonjunktur som inträffat som effekt av Corona-krisen.
- Generella statsbidrag och utjämningsystemet ökning med 89,5 mnkr. Posten inkluderar:
 - Valfärdsmedel efter förslag från regeringen 16,4 mnkr
 - Valfärdsmedel efter beslut i riksdagen 8,1 mnkr
 - Coronakompensation i vårbudgeten 49,1 mnkr
 - Ytterligare coronakompensation 14,0 mnkr i vårbudgeten enligt regeringen 2020-05-18.
 - Kompensation för minskande skatteunderlag på grund av periodiseringsfonder 24,5 mnkr.

Summan av dessa extra poster uppgår till 112,1 mnkr. Differensen mot avvikelsen på 89,5 mnkr beror dels på demografieffekter, dels på andra effekter som minskat det totala skatte- och utjämningsutfallet 2020.

Investeringar

För investeringar visas till särskilda rapporter för fastighetsavdelningen och samhällsbyggnadskontoret.

Uppföljning Riskhantering

Typ av risk	Risk	Kommentar	Bedömning
Barn- och utbildningsnämnden			
	Löneglidning och personalomsättning	Följa och analysera löneglidningen. Statistik tas ut och analyseras. Löneglidningen minskar inom grundskolan.	G
	Låg andel behöriga fritidspedagoger	En strategi för rekrytering och kompetensförsörjning ska tas fram. Ej påbörjat.	R
	IT-system som kraschar	Rutiner och planer för hur verksamheten ska agera tas fram. Pågår	R
	Skadegörelse inklusive brand	Förebyggande arbete, kameror, bevakning och krishantering. Pågår	R
	Coronapandemin	En Coronaplan har tagits fram med strategier beroende på grad av smittspridning. Kommunikationsplan är framtagen.	G
Gymnasie- och vuxenutbildningsnämnden			
	För få elever på Tyresö gymnasium	Strategisk inriktning för gymnasiet tas fram, nya attraktiva program övervägs. Övergångsplanen mellan grundskolan till gymnasiet ses över. Marknadsföring genomförs inklusive digital.	A
	Undermåliga lokaler	Underhållsplan, lokalbehovsanalys	A
	Elever fullföljer inte utbildningen	Uppföljning av elever med studieavbrott, stöd till hemmasittare, samarbete med Ung i Tyresö m.m.	A
	Stöd till elever med behov av särskilt stöd får inte detta och elever får inte ut sin examen till följd av åtgärder vid Coronapandemin.	Skolan är delvis öppen för att genomföra praktiska moment. Elever i behov av särskilt stöd prioriteras för undervisning på plats.	G

Typ av risk	Risk	Kommentar	Bedömning
Äldre- och omsorgsnämnden			
	Risk för att beslut om vård- och omsorgsboende respektive LSS-boende inte kan verkställas i tid pga. brist på platser.	Viss omstrukturering av platser samt upphandling av nya platser har genomförts inom äldreomsorgen. Tillgången på platser är nu i takt med behovet. Nya platser tillkommer inom LSS i år (Stjärnvägen och Strandvägen). Planering för fler platser pågår i dialog med stadsbyggnad och privata byggherrar	G
	Ökade kostnader utifrån OPI och lönerörelsen som inte kompenseras i kommunbidraget medför risk för budgetunderskott.	Lönerörelsen har skjutit upp på grund av Coronapandemin. Möjligheter till effektiviseringar ses över.	A
	Risk för höga kostnader för sjukhusplatser enligt ny lag om samverkan vid utskrivning från slutenvård.	Helgbemanning för biståndshandläggare har införts för att snabba på processen, Covid-team inom hemtjänsten har startat för att stödja hemtagning och alla äldreboenden har förberetts för snabbt mottagande. Till följd av Coronaläget hålls dock patienter kvar längre inom sjukvården.	G
	Risk för att framtida entreprenadavtal blir kostnadsdrivande.	Upphandling har skett till fast pris utifrån budgetförutsättningarna.	G
	Coronapandemin medför allvarliga risker, smittspridning bland brukare och personal, hög sjukfrånvaro och bemanningsproblem etc.	Besöksstopp på samtliga boenden infördes redan i mitten på mars, en bemanningspool har startat, personer med Covid 19 vårdas av ett begränsat antal personal, vårdhygienrutiner har setts över och ett Coronolager med munskydd, visir, skyddskläder etc. finns som tillgodoser behoven hittills.	G
Arbetsmarknads- och socialnämnden			
	Risk för att planerade åtgärder för en förbättrad ekonomi inte får önskad effekt.	Åtgärdsplanen har reviderats med tydligare målformulering och ändrade åtgärder. Effekten av åtgärderna följs kontinuerligt upp och hittills har vidtagna åtgärder fått den effekt som planerats. Inflödet och nya behov har dock varit högre än prognosticerat.	G

Typ av risk	Risk	Kommentar	Bedömning
	Risk för sänkt statlig ersättning för ensamkommande barn och ungdomar samt vissa nyanlända vuxna.	Olika åtgärder för att minsta risken pågår, exempelvis överklagande av avslag på ersättning för placering av LVU-liknande skäl. Prövning ska ske i kammarrätten.	G
	Risk för att arbetsförmedlingens förändrade organisation medför att delar av dess ansvar förs över till kommunen utan att kommunen får ersättning för dessa kostnader.	Åtgärder för att hantera risken pågår. Verksamheter som SAMMA-projektet, samrehab och resursråd syftar till att mildra riskens konsekvenser för kommunen.	G
Kultur- och fritidsnämnden			
	Brist på lokaler för kultur- och fritidsaktiviteter pga. ökade behov inom andra verksamhetsområden.	Utveckla beräkningar. Följa upp nyttjandegrad och användning av lokaler.	G
	Kvaliteten på fritidsgårdsverksamheten blir sämre om det inte går att rekrytera utbildade fritidsledare.	Marknadsföring till fritidsledare. Följa upp rekryteringsläget och verksamheten.	A
Kommunstyrelsen			
	Risk för otrygghet (risk att otryggheten ökar om det sker händelser såsom brand, rån, inbrott och skadegörelse).	Trygghetsmätning i kommunen. Olika åtgärder genomförs.	A
	Risk för informationssäkerhetsbrister	En informationssäkerhetssamordnare har anställts. Åtgärder för att minska risken är revision, tillsyn och incidentrapportering.	A
	Risk för bristande beslutsunderlag (inklusive befolkningsprognoser) för investeringsbeslut.	Nytt arbetssätt med bättre förankring av befolkningsprognos har genomförts. Ny tjänst som investeringsstrateg arbetar för att förbättra beslutsunderlagen i investeringsprogrammet.	A

Typ av risk	Risk	Kommentar	Bedömning
	Risk för bristande kontroll över långsiktiga finansieringseffekter av investeringsbeslut.	Ett arbete har inletts för att säkra en bättre kontroll på de långsiktiga effekterna.	A
	Risk för att uppdragen inom HR-verksamheten inte balanseras med motsvarande resurser.	HR-enhetens resurser behöver prioriteras utifrån att rekrytering av HR-chef pågår och minst en ytterligare vakans kommer att finnas. Utgångspunkten är att tf. HR-chef gör genomgripande prioriteringar tillsammans med kommundirektör.	A
	Brister i hantering av personuppgiftsskyddade uppgifter för anställda.	Nya rutiner för inhämtande av personuppgifter från Skatteverket till kommunens lönehanteringssystem ska säkerställa att skyddade uppgifter inte lämnas ut av misstag. Vissa praktiska frågor att lösa tillsammans med IT-avdelningen kvarstår.	G
	Risk för brister i anställnings- och lönehanteringsprocess.	Brister som upptäcks åtgärdas och det säkerställs att det inte kan ske återkommande. Inom projektet Effektiv lönehantering kommer kopplingen mellan anställning och lönehantering ses över. Projektet är dock förskjutet pga. Corona samt att HR-funktionen under en omställningstid inte kommer att ha full bemanning	A
	Säkerhetsrisk om konsulter har för omfattande access till kommunens IT-miljö.	Ta fram en rutin och systemstöd för att säkerställa att konsultkonton enbart är aktiva när det behövs. Ska vara helt åtgärdat 2020-06-30.	A
	Förlust av information vid infrastruktur- eller systemhaveri.	Ny lösning för server och lagring ska upphandlas under 2020. Backuper kommer att ingå. Ska vara åtgärdat 2020-12-31.	A

Typ av risk	Risk	Kommentar	Bedömning
	Säkerhetsrisk vid byte av lösenord.	Ny portal för lösenordsbyte med Bank-ID planeras vara klar under maj.	G
	Risk för uppgradering i produktionsmiljö istället för testmiljö för verksamhetskritiska system.	Ny lösning för server och lagring ska upphandlas under 2020.Ska vara åtgärdat 2020-12-31.	R
	Risk för att vissa planerade åtgärder för en förbättrad ekonomi inom samhällsbyggnad inte får önskad effekt.	På grund av rådande redovisningsregler debiteras inte längre plantaxan internt inom organisationen, något som inneburit intäktsbortfall. Som en konsekvens kommer verksamheten ha svårt att nå upp och efterfölja budgeterade intäkter.	R
	Avsaknad av intäkter från markförsäljning på grund av lågkonjunktur.	Verksamhetens detaljplaneringsenhet har upplevt en drastisk reduktion i antalet sökta planbesked under årets första månader. Olika åtgärder pågår för att skapa smidigare processer, marknadsföring etc.	A
	Risk för att snö och ofarbara vägar försvårar avfallshämtning.	Vid oväder har renhållningen tät kontakt med väghållningsverksamheten. Åtgärder som genomförs vid behov är omprioritering av hämtningstider och information på kommunens webbplats. Säsongen 2019/2020 var mild och inga större störningar uppstod.	A