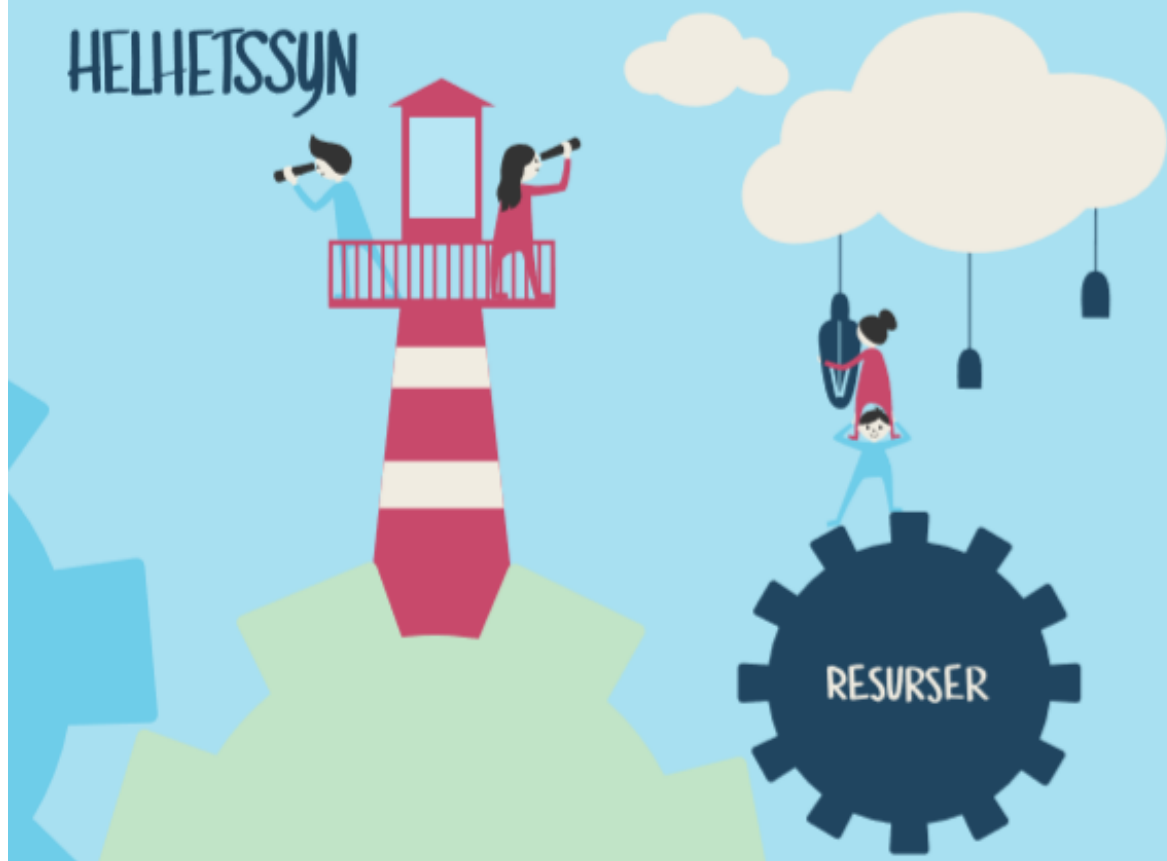


Rapport maj 2020
Arbetsmarknads- och
socialnämnden,
verksamhetsområdena individ-
och familjeomsorg samt
arbetsmarknad och integration



#ständigaförbättringar

tyresö kommun 

Rapport maj arbetsmarknads- och socialnämnden 2020

Viktiga händelser under maj

- Extremt hög sjukfrånvaro inom Försörjningsstödsenheten under maj. Nödvärdigt att låna in personal från andra enheter för att verksamheten skulle fungera.
- Flera planerade utflyttningar från Hästskon under maj vilket ger möjlighet till att ta emot nya, planerade placeringar i juni.
- Öppenvården Måsen har fått begränsa antalet deltagare i grupperna till följd av covid-19.
- Överflyttning av klienter från Vuxenenheten till Enheten för socialpsykiatri har genomförts enligt plan. Detta har medfört förskjutning av kostnader men innebär att kostnaderna nu ligger rätt enligt RS (Räkenskapssammandraget). Detta innebär en mer korrekt jämförelse med andra kommuner.
- Lägre inflöde till Arbetsmarknadsenheten till följd av covid-19 och det därmed försämrade läget på arbetsmarknaden. Detta har även inneburit minskade intäkter.
- En statlig satsning på sommarjobb innebär att Tyresö kan erbjuda totalt 214 ungdomar feriearbete. Av dessa är 75 inom projektet ”Tillsammans för Granängsringen”.
- Efterfrågan på familjebehandling är stor; risk finns att vi behöver använda extern familjebehandling.

Uppföljning Nämndmål

Om målet/målnivån för indikatorn har uppnåtts eller överträffats bedömningen G - g.

Om avvikelsen för målet/indikatorn uppgår till mindre än 10 % är bedömningen A – amber/gul

Om avvikelsen överstiger 10 % är bedömningen R - röd.

Strategiskt mål	Nämndmål	Indikator	Utfall	Mål-nivå	Bedömning	Kommentar
Tyresöbornas behov av tillförlitlig kommunal verksamhet och service i olika skeden av livet tillgodoses, snabbt och enkelt						
	Insatser inom kommunen prioriteras före externa placeringar inom barn- och ungdomsvården				A	
		Antal dygn på HVB-hem för barn och unga 13-20 år för året	1364	<2555 år, <1065 period	R	Antalet placerade ungdomar överstiger målet med 28 %
		Antal helårsplaceringar på HVB-hem för barn och unga 13-20 år för året		<7		Mäts för helåret i samband med verksamhetsberättelsen.
	Stödet till föräldrar och närstående till barn, unga och vuxna med insatser från socialtjänsten utvecklas				G	
		Andel enheter med plan för anhörigstöd		100 %		
		Etablerad samverkan med externa aktörer gällande anhörigstöd – minst en etablering är ”JA” (JA:1 Nej:0)	1	1	G	

		Etablerad samverkan med barn- och utbildningsförvaltningen samt äldre- och omsorgsförvaltningen – minst en etablering är ”JA” (JA:1 Nej:0)	1	1	G	
Tyresöborna är medskapare och delaktiga i kommunens utveckling						
	Stödet till personer som står långt från arbete utvecklas				G	
		Deltagit i daglig verksamhet (sysselsättning) socialpsykiatri och fått arbete på den reguljära arbetsmarknaden, (Ja=1, Nej=0)	1	1	G	
		Aktuell överenskommelse om samverkan mellan socialpsykiatri och Arbetsförmedlingen, (Ja=1, Nej=0)	1	1	G	Upprättades i samband med att verksamheten ingick i SamMa-projektet.
		Resultat vid avslut i kommunens arbetsmarknadsverksamhet, deltagare som A. Börjat arbeta, andel (%)	36 %	>25 %	G	
		Resultat vid avslut i kommunens arbetsmarknadsverksamhet, deltagare som B. Börjat studera, andel (%)	17 %	>10 %	G	
		Lämnat etableringsuppdraget och börjat arbeta eller studera	73 %	>45 %	G	95 % av dem som avslutats från Etableringscentrum

		(status efter 90 dagar), andel (%)				under perioden har gått vidare till arbete eller studier.
		Aktuell rutin för samordning mellan ekonomiskt bistånd och arbetsmarknadsinsatser (1= JA, 0= NEJ)	1	1	G	
Tyresö är en kommun som skapar goda livsvillkor som förebygger ohälsa						
	Det drogpreventiva och brottsförebyggande arbetet utvecklas i samarbete med interna och externa aktörer				G	
		Aktuell rutin för samordning mellan social barn- och ungdomsvård och missbruk, (Ja=1, Nej=0)	1	1	G	
		Aktuell överenskommelse om samverkan mellan social barn- och ungdomsvård och polisen, (Ja=1, Nej=0)	1	1	G	
		Etablerad samverkan med externa aktörer – minst en etablering är ”JA” (JA:1 Nej:0)	1	1	G	
		Etablerad samverkan med interna aktörer (exkl. skolan) – minst en etablering är ”JA” (JA:1 Nej:0)	1	1	G	
		Etablerad samverkan med skola – minst en etablering är ”JA” (JA:1 Nej:0)	1	1	G	

	Det förebyggandet arbetet för att minska våld i nära relation utvecklas			A	
	Aktuell överenskommelse om samverkan med primärvård inom våld i nära relationer, (Ja=1, Nej=0)	1	1	G	
	Aktuell överenskommelse om samverkan med vuxenpsykiatri inom våld i nära relationer, (Ja=1, Nej=0)	1	1	G	
	Aktuell överenskommelse om samverkan med ungdomsmottagningar inom våld i nära relationer, (Ja=1, Nej=0)	1	1	G	
	Aktuell överenskommelse om samverkan med polisen inom våld i nära relationer, (Ja=1, Nej=0)	1	1	G	
	Aktuell överenskommelse om samverkan med kvinnojourer inom våld i nära relationer, (Ja=1, Nej=0)	1	1	G	
	Aktuell samlad plan för personalens kompetensutveckling inom våld i nära relationer barn, (Ja=1, Nej=0)	0	1	R	Utvecklingsarbetet inom området pågår.
	Aktuell rutin vid indikation på att en vuxen utsatts för våld inom	1	1	G	

		ekonomiskt bistånd, (Ja=1, Nej=0)				
		Aktuell rutin vid indikation på att en vuxen utsatts för våld inom missbruk, (Ja=1, Nej=0)	1	1	G	
		Aktuell rutin vid indikation på att en vuxen utsatts för våld inom socialpsykiatri, (Ja=1, Nej=0)	1	1	G	
		Aktuell rutin vid indikation på att en vuxen utsatts för våld inom sociala barn- och ungdomsvården, (Ja=1, Nej=0)	1	1	G	
		Aktuell rutin för att säkra skolgång för barn i skyddat boende, (Ja=1, Nej=0)	1	1	G	Upprättades i samband med att nya riktlinjer antogs i april.
		Systematisk uppföljning av resultat för att utveckla verksamheten inom våld i nära relationer, (Ja=2, Delvis= 1, Nej=0)	0	2	R	Behöver utvecklas.
		Systematisk uppföljning av biståndsbeslutade insatser till enskilda på gruppnivå utifrån kön inom våld i nära relationer, (Ja=1, Nej=0)	0	1	R	Behöver utvecklas.
		Aktuell rutin för att inte röja skyddade personuppgifter inom	1	1	G	

		våld i nära relationer, (Ja=1, Nej=0)				
		Aktuell rutin för information om samordnad individuell plan (SIP) inom våld i nära relationer, (Ja=1, Nej=0).	1	1	G	
		Etablerad samverkan med externa aktörer – minst en etablering är ”JA” (JA:1 Nej:0)	1	1	G	
Tyresö har en tillförlitlig och hållbar infrastruktur för hög livskvalitet						
	Välfärdsteknik och digitalisering används i verksamhetsutvecklingen					
		Antal genomförda aktiviteter/projekt gällande välfärdsteknik		>3		
		Antal genomförda aktiviteter/projekt gällande digitalisering/automatisering		>3		

Uppföljning Grundförutsättningar

Om grundförutsättningen/målnivån för indikatorn har uppnåtts eller överträffats bedömningen G - grön.

Om avvikelsen för grundförutsättningen/indikatorn uppgår till mindre än 10 % är bedömningen A – amber/gul

Om avvikelsen överstiger 10 % är bedömningen R - röd.

Grundförutsättning	Mål	Indikator	Utfall	Mål-nivå	Bedömning	Kommentar
Hållbar ekonomi						
	Alla verksamheter inom nämnden ska bedriva sin verksamhet inom budgetram					
		Andel verksamheter som bedriver sin verksamhet inom budgetram (%)	50 %	100 %	R	
		Andel verksamheter med en prognossäkerhet i augusti inom +/- 1 % (rapporteras endast för helår)		100 %		

Hållbar kvalitetsutveckling	Mål	Indikator	Utfall	Mål-nivå	Bedömning
	Mål och intentioner i lagstiftning eller motsvarande nationella styrdokument är uppfyllda i syfte att skapa värde och förbättrad situation för medborgare och intressenter med hänsyn till deras behov och förväntningar				Avvikelse rapporteras och åtgärdas.
	Verksamheterna förbättras och utvecklas genom effektiva och innovativa processer och arbetssätt				Redovisas i verksamhetsberättelse
	Varje verksamhet redovisar hållbara resultat som ligger i framkant i jämförelse med andra aktörer inom samma område				
		Andel uppfyllda kvalitetsindikatorer inom nämndens verksamhetsområden (öppna jämförelser)		50 %	Resultat 2019 (andel gröna och gula indikatorer): Ek. bistånd: 53 % Missbruk och beroendevård: 24 % Social barn- och ungdomsvård: 24 % Våld i nära relation: 29 % Hemlöshet: 31 % Socialpsykiatri: 38 %
		Andel KKIK-nyckeltal inom nämndens verksamhetsområden där Tyresö är bland de 25 % bästa kommunerna i landet		50 %	33 % 2019: Tyresö tillhör de 25 % kommuner med högs andel ej återaktualiserade vuxna

						personer med försörjningsstöd ett år efter avslutat försörjningsstöd. Tyresö ligger i mitten eller bland de 25 % kommuner med sämst resultat inom övriga KKIK-indikatorer.
Attraktiv arbetsgivare						Redovisas senare
	Tyresö kommun är en attraktiv arbetsgivare dit medarbetare söker sig, är engagerade och utvecklas					
		(U30200) Medarbetarengagemang (HME) individ- och familjeomsorg - Totalindex (Alla)		83		
	Tyresö kommun har chefer som utövar ett gott ledarskap					
		(U30202) Medarbetarengagemang (HME) individ- och familjeomsorg - Ledarskapsindex (Alla)		89		
		(U30203) Medarbetarengagemang (HME) individ- och familjeomsorg - Styrningsindex (Alla)		80		

	Tyresö kommun har engagerade medarbetare					
		(U30201) Medarbetarengagemang (HME) individ- och familjeomsorg - Motivationsindex (Alla)		84		
	Tyresö kommun erbjuder goda anställningsvillkor och arbetsförhållanden				A	
		Sjukfrånvaro total	9,34%	7 %	R	
		Sjukfrånvaro kort < 60 dagar	5,53%	4 %	A	Hög ackumulerad sjukfrånvaro under perioden till följd av covid-19.
		Sjukfrånvaro lång >60 dagar	3,81%	3 %	A	

Ekonomisk rapport

Arbetsmarknads- & socialnämnden Resultaträkning Tkr	Maj			Helårsprognos		
	Utfall	Budget	Avvikelse	Prognos	Budget	Avvikelse
<i>Individ & familjeomsorgen</i>						
Externa och interna intäkter	29 788	27 088	2 700	66 043	65 011	1 032
<u>Kostnader</u>						
Personalkostnader	-38 778	-41 026	2 247	-97 905	-98 462	557
Kostnader för köp av verksamhet	-53 589	-47 752	-5 838	-120 523	-114 604	-5 919
Övriga kostnader	-39 169	-35 855	-3 314	-95 039	-86 052	-8 986
Summa kostnader	-131 537	-124 632	-6 904	-313 467	-299 118	-14 349
Resultat IFO	-101 749	-97 545	-4 205	-247 424	-234 107	-13 316
<i>Arbete & integration</i>						
Externa och interna intäkter	19 997	20 790	-792	50 689	49 895	794
<u>Kostnader</u>						
Personalkostnader	-9 282	-10 437	1 155	-26 435	-26 219	-216
Kostnader för köp av verksamhet	-188	-167	-22	-588	-400	-188
Övriga kostnader	-15 388	-14 495	-893	-36 097	-34 789	-1 309
Summa kostnader	-24 859	-25 099	240	-63 121	-61 408	-1 713
Resultat Arbete & integration	-4 862	-4 310	-552	-12 431	-11 513	-918
Resultat ASN	-106 611	-101 854	-4 757	-259 855	-245 620	-14 235

Sammanfattning nämnden

Utfallet för maj visar ett underskott på 4,8 Mkr

- Prognosen förbättras med 0,4 Mkr och pekar nu på ett underskott motsvarande 14,2 Mkr.
- I prognosen har effekten av minskade intäkter/ökade kostnader till följd av covid-19 uppskattats och särredovisats.
- Oförändrad uppskattning av covid-19 effekt: 2,9 Mkr
 - Varav IFO: 1,3 Mkr
 - Varav Arbete och integration: 1,6 Mkr
- Oförändrad uppskattning av statlig ersättning för covid-19: 1,2 Mkr

Nettokostnad per verksamhet

Nettokostnad per verksamhet Tkr	Maj			Helårsprognos			Avvikelse fg. prognos
	Utfall	Budget	Avvikelse	Prognos	Budget	Avvikelse	
Individ & familjeomsorgen							
Gemensamt IFO	-33 477	-33 959	482	-83 483	-81 502	-1 981	279 ●
Vård för vuxna med missbruksproblem	-10 029	-10 265	236	-24 274	-24 636	363	350 ●
Barn- och ungdomsvård	-30 147	-29 556	-590	-69 542	-70 935	1 394	509 ●
Övriga insatser till vuxna	-609	-530	-80	-1 009	-1 272	262	-200 ●
Ekonomiskt bistånd	-10 417	-10 771	354	-26 226	-25 851	-375	39 ●
Familjerätt och familjerådgivning	-323	-331	8	-765	-795	30	34 ●
Socialpsykiatri	-16 258	-14 929	-1 329	-40 134	-35 829	-4 305	-349 ●
Ensamkommande barn & ungdom	-489	625	-1 113	-1 873	1 499	-3 373	-448 ●
Covid-19 effekt i verksamhet	0	0	0	-1 302	0	-1 302	0
Statlig ersättning covid-19	0	0	0	1 184	0	1 184	0
Ofinansierad nettokostnad		2 172	-2 172		5 214	-5 214	0
Nettokostnad IFO	-101 749	-97 545	-4 205	-247 424	-234 107	-13 317	214
Arbete & integration							
Arbetsmarknad	-4 150	-3 950	-200	-10 584	-10 649	65	-107 ●
Integration	-712	-788	76	-236	-1 891	1 655	270 ●
Covid-19	0	0	0	-1 611	0	-1 611	0
Ofinansierad nettokostnad		428	-428		1 027	-1 027	0
Nettokostnad Arbete & integration	-4 862	-4 310	-552	-12 431	-11 513	-918	162
Resultat ASN	-106 611	-101 854	-4 757	-259 855	-245 620	-14 235	377

Individ- och familjeomsorg

Avvikelsen mot föregående prognos visar en förbättring med 0,2 Mkr

- Gemensamt IFO +0,3 Mkr:
 - Intäkt från Kronofogdemyndigheten för krav om ersättning från vårdnadshavare
 - Intäkt från Försäkringskassan för sjuklönekostnader under coronapandemin
- Vuxna med missbruksproblem +0,3 Mkr
 - Flytt av beslut och kostnad för sysselsättning och boendestöd till Socialpsykiatri
- Barn- och ungdomsvård +0,5 Mkr
 - Avslutade arvoderade familjehem ungdom
- Övriga insatser till vuxna -0,2 Mkr
 - Förlängning av beslut i skyddat boende
- Socialpsykiatri -0,3 Mkr:
 - Flytt av beslut och kostnad för sysselsättning och boendestöd från Vuxna med missbruksproblem

- Ensamkommande barn & ungdom -0,4 Mkr:
 - Osäker fordran avseende överklagan i Kammarrätten av Migrationsverkets beslut

Arbete och Integration

Avvikelsen mot föregående prognos visar en förbättring med 0,2 Mkr

- Arbetsmarknad -0,1 Mkr
 - Minskade försäljningsintäkter till följd av coronapandemin
- Integration +0,3Mkr
 - Lägre utbetalt försörjningsstöd än förväntat

Åtgärder för en förbättrad ekonomi

Förutom de åtgärder som redovisades i delårsrapport 1 har även andra åtgärder vidtagits för att förbättra det ekonomiska resultatet. Nedan nämns några av dessa:

Socialpsykiatri

- Snabbare hemtagningar till träningslägenheter.
- Snabbare placeringar på Hästskon.
- Prioritera uppföljningar för aktuella bedömningar och rätt insatser
- Samordningsteam med mandat för effektivare arbetssätt och organisatoriska mellanrum.
- Ökad samverkan med regionens psykiatri.
- Tydligare riktlinjer för socialpsykiatri

Ensamkommande barn och ungdomar

- Ny rutin för att upptäcka förändringar i ungdomarnas status vad gäller medborgarskap och ålder

