

**Handläggare**  
Gustaf Bergeröd  
08-508 26 309

**Till**  
Trafiknämnden  
2020-08-27

## **Hinder på Wahrendorffsgatan. Inriktningsbeslut**

### **Förslag till beslut**

1. Trafiknämnden godkänner förslag till inriktning och ger trafikkontoret i uppdrag att fortsätta planering för projektet Hinder på Wahrendorffsgatan upp till 1 mnkr, som underlag för ett kommande genomförandebeslut. Projektets totala utgift beräknas till 14 mnkr.

Gunilla Glantz  
Förvaltningschef

Mattias Lundberg  
Avdelningschef

Caroline Quistberg  
Enhetschef

## Sammanfattning

Wahrendorffsgatan är en central gata i Stockholm där bland annat Stockholms stora synagoga och Judiska församlingens hus är beläget. Polismyndigheten har bedömt att det finns en förhöjd hotbild mot judiska intressen till följd av det starka symbolvärdet.

Syftet med projektet är att minska sårbarheten för terroristattentat mot Judiska församlingen genom att skapa och upprätthålla ett skalskydd på Wahrendorffsgatan.

Trafikkontorets åtgärdsförslag minskar sårbarheten för terroristattentat mot Judiska församlingen genom att anlägga två pollarrader på Wahrendorffsgatan. Pollarradernas placering och säkerhetsklassificering är avvägda utifrån säkerhet, genomförbarhet och framkomlighet.

Kontoret föreslår att trafiknämnden godkänner förslag till inriktning och ger trafikkontoret i uppdrag att fortsätta planering för Hinder på Wahrendorffsgatan upp till 1 mnkr. Projektets totala utgift beräknas till 14 mnkr. Anläggningsarbetena planerar att starta under våren 2021 och pågå under hela 2021.

## Bakgrund

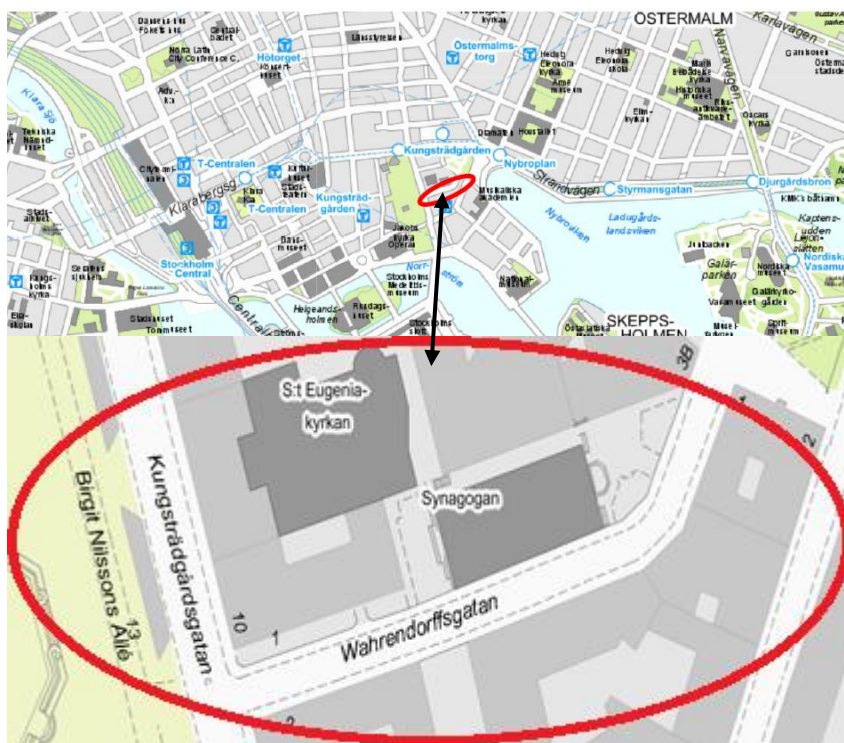
Judiska församlingen har under ett flertal år påtalat behovet om ett ökat skalskydd på Wahrendorffsgatan till både trafikkontoret och polisen. Trafikkontoret tydliggjorde i ett tjänsteutlåtande år 2015 att en avstängning på grund av säkerhetsrisk är en bedömning som måste göras av polisen och att judiska församlingens hotbild måste bedömas av polisen i dialog med församlingen, se bilaga 1.

Polismyndigheten har i sin tur år 2016 tydliggjort att de inte gör några hotbilsbedömningar i dialog med det skyddsobjekt som bedömningen avser, men har genom mailväxling och muntliga samtal fått in information från Judiska församlingen, se bilaga 2.

År 2018 lämnade polismyndigheten ett nytt utlåtande gällande hotbilden, *Hotet mot judiska intressen i region Stockholm*, löpnummer 2018-33. Utlåtandet är sekretessbelagt men i utlåtandet står det:

*”Inom ramen för denna hotbild finns ett potentiellt förhöjt hot mot judiska intressen med anledning av det starka symbolvärdet. Det starka symbolvärdet medför ett förhöjt hot trots en avsaknad av konkreta angreppsplaner.”*

Med utgångspunkt i utlåtandet från polismyndigheten så skapades en gemensam grund att stå på i efterföljande diskussioner. På Wahrendorffsgatan i centrala Stockholm ligger Stockholms stora synagoga och Judiska församlingens hus, se figur 1. Med anledning av det starka symbolvärdet föreslår trafikkontoret, utifrån samråd med stadsledningskontoret, att försvåra för terrorister att genomföra attentat på Wahrendorffsgatan.



Figur 1. Översiktskarta över Wahrendorffsgatan. Röda markeringen visar Wahrendorffsgatans läge på Norrmalm.

Wahrendorffsgatan är en allmän gata som är öppen för alla dygnet runt. För att försvåra möjligheten att använda sig av fordon för att utföra ett attentat mot Judiska församlingen behöver trafikkontoret investera i fysiska trafikhinder på Wahrendorffsgatan.

År 2019 och 2020 har trafikkontoret ansökt och fått trygghetsmedel ur stadens centrala medelreserv för att utreda och projektera hinder på Wahrendorffsgatan. Resultatet av det utrednings- och projekteringsarbetet är att trafikkontoret har en tydlig uppfattning om hur projektet kan genomföras och vad projektet kommer att kosta.

## Ärendets beredning

Ärendet har beretts tillsammans med stadsledningskontoret.

## Mål och syfte

Syftet med projektet är att minska sårbarheten för terroristattentat mot Judiska församlingen genom att skapa och upprätthålla ett skalskydd på Wahrendorffsgatan. Målet är att skyddet för människor, information, funktioner och anläggningar ska vara starkt nog att människor ska känna sig trygga, säkra och fria i samhället. De skyddsåtgärder som vidtas ska vara väl avvägda och bevara en rimlig tillgänglighet.

## Befintlig situation

### Judiska församlingen

På Wahrendorffsgatan ligger Judiska församlingen. Judiska församlingen har drygt 4 300 medlemmar och besöksantalet till Judiska församlingens fastigheter på Wahrendorffsgatan varierar.

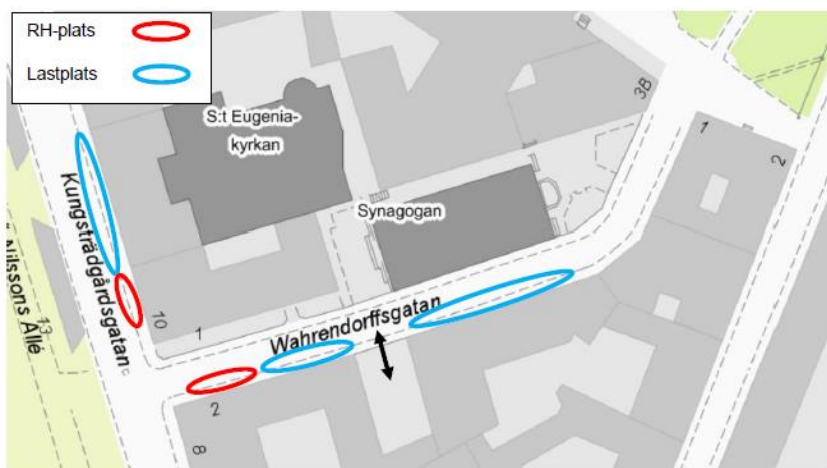


*Figur 2. Bild på Wahrendorffsgatan, Stockholms stora synagoga till vänster i bild.*

## Trafik

På återvändsgatan Wahrendorffsgatan finns utöver Judiska församlingen en rad andra fastigheter. Fastigheterna längs med gatan är beroende av att den är öppen och framkomlig. En vanlig vardag sker i genomsnitt 55 leveranser på gatan. Leveranserna sker framförallt på morgonen och förmiddagen för att sedan avta under dagen. Efter klockan 15.00 sker endast tre leveranser i genomsnitt. Fordonen vänder oftast vid vändplanen närmast Berzelii park alternativt vid garageinfarten mitt på Wahrendorffsgatan.

Angöring är tillåten på gatans södra sida. Där finns två lastplatser, en på 22 meter och en på 25 meter samt två parkeringsplatser för rörelsehindrade på totalt tolv meter. Det finns även ett parkeringsgarage under en fastighet på den södra sidan vilket ansluter gatan, se figur 3.



Figur 3. Karta som visar Wahrendorffsgatan och Kungsträdgårdsgatans lastplatser och parkeringsplatser för rörelsehindrade.

För Skandinaviska Enskilda Banken (SEB) sker både person- och godstransporter via garaget på Wahrendorffsgatan 2. För Investors ledning finns en hotbild, och till följd av denna ser de behov av att fortsatt ha möjlighet att köra ut på Wahrendorffsgatan åt både öster och väster. Bukowskis Auktioner på Arsenalsgatan får sina leveranser från Wahrendorffsgatan. Stureplansgruppen har ett hotell på Arsenalsgatan som får sina leveranser från Wahrendorffsgatan. Berns hanterar scenutrustning och avfallshantering vid Berzelii park, där transporterna sker via Wahrendorffsgatan.

Sammantaget finns det ett stort behov av att trafiken på Wahrendorffsgatan fungerar även framledes. Alla parter som blir berörda av åtgärdsförslaget kommer att samrådas med i projektet.

### Åtgärdsförslag

#### Studerade alternativ

Trafikkontoret har utgått från Sveriges kommuner och regioners (SKR) handbok *Skydd mot fordonsattacker* och har samrått med stadsledningskontoret vid val av skyddsåtgärder. Åtgärdsförslaget ska stå emot ett fordon om 2,5 ton i 48 km/h och får maximalt ha ett mellanrum på 1,2 meter mellan pollarna. Om pollarna hade projekteras för att stå emot fordon i högre hastigheter eller tyngre

fordon hade en omfattande ledningsflytt krävts, vilket hade fördröjat projektet och påverkat genomförbarheten.

Pollarna är placerade i närheten av korsningar, vilket gör att fordon inte har möjlighet att accelerera till en hög hastighet. Säkerhetsklassificeringen är avstämd med stadsledningskontoret. Trafikkontoret har studerat olika alternativa placeringar av hinder för att skydda Judiska församlingen.

Trafikkontoret har identifierat två tänkbara åtgärdsförslag som båda bedöms uppfylla projektets mål:

- Åtgärdsförslag 1 - Två pollarrader på Wahrendorffsgatan.
- Åtgärdsförslag 2 - En pollarrad på Wahrendorffsgatan och ett stort antal pollare närmast Berzelii Park.

Utgångspunkten för arbetet har varit att hitta ett skydd som ger säkerhet och trygghet för besökare till Judiska församlingen. Angöring och leveranstrafik har också varit viktiga parametrar för att befintliga funktioner som finns på gatan även fortsatt ska fungera. I figur 4 framgår de två alternativa placeringarna av den östra pollarraden.



Figur 4. Översiktsbild som visar de två olika åtgärdsförslagen som studerades i tidigt skede.

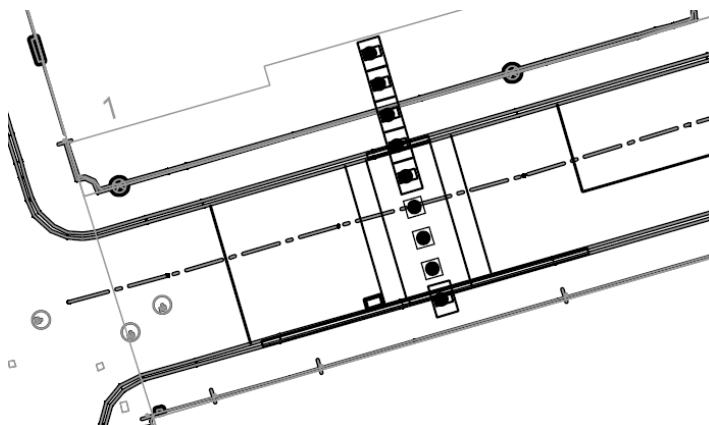
Åtgärdsförslag 2 skapade ett större avstånd till Judiska församlingen, men valdes bort tidigt i projektet på grund av det stora antalet pollare som förslaget innehöll. Antalet pollare ledde bland annat till att många ledningar skulle påverkas, vilket skulle innebära en stor kostnadsökning. Att istället anlägga pollarraderna på gatan mellan fasaderna enligt åtgärdsförslag 1 medför att så få pollare som möjligt behöver anläggas.

Enligt åtgärdsförslag 1 som trafikkontoret valt att gå vidare med placeras två pollarrader ut, en mot Kungsträdgårdsgatan och en mot Berzelii park, se figur 5. I den föreslagna pollarraden närmst Kungsträdgårdsgatan görs en upphöjning av gatan för att tillskapa mer utrymme mot befintliga ledningar och för att minska mängden dagvatten som leds till de höj- och sänkbara pollarna. Marken vid den föreslagna pollarraden närmast Berzelii park är redan upphöjd från gatan, ingen ytterligare upphöjning behövs för att uppnå samma effekt.

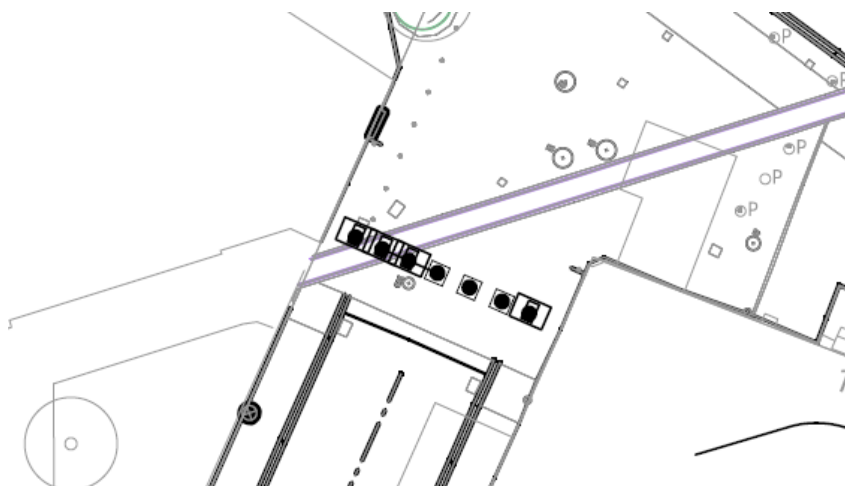


*Figur 5. Översiktsritning som visar föreslagna pollarrader i röda markeringar på Wahrendorffsgatan.*

För att trafiken på Wahrendorffsgatan ska påverkas så lite som möjligt har trafikkontoret studerat olika alternativ gällande antalet höj- och sänkbara pollare och dess exakta placering. Utifrån större fordons sveprörelser och framkomlighet samt för att två personbilar ska kunna mötas föreslås tre höj- och sänkbara pollare i respektive pollarrad. Pollarnas föreslagna placering är den som bedöms mest lämplig utifrån framkomlighet och befintliga ledningar i gatan, se figur 6 och figur 7.



*Figur 6. Ritning som visar föreslagen pollarrad närmast Kungsträdgårdsgatan, varav tre pollare är höj- och sänkbara.*



*Figur 7. Ritning som visar föreslagen pollarrad närmast Berzelii Park, varav tre pollare är höj- och sänkbara.*

Utifrån rådande omvärldsläge är de höj- och sänkbara pollarna tänkta att vara nedfällda i normalfallet. Trafikkontoret har uppgifter gällande hur ofta pollarlägena behöver vara i uppfällt läge och bedömer inte att det är problematiskt. Redan idag informerar Judiska församlingen i god tid övriga fastighetsägare på Wahrendorffsgatan när gatan behöver stängas av. Vid ett förändrat omvärldsläge kan dock normalfallet förändras, vilket skulle kunna innebära att normalfallet är att pollarna är i uppfällt läge.

### Avvägningar och konsekvenser

Åtgärdsförslag 1 minskar sårbarheten för terroristattentat mot Judiska församlingen genom att anlägga två pollarrader på Wahrendorffsgatan. Pollarradernas placering och säkerhetsklassificering bedöms väl avvägda utifrån säkerhet, genomförbarhet och framkomlighet. Åtgärdsförslaget följer



SKR:s handbok *Skydd mot fordonsattacker* och är samrått med stadsledningskontoret.

Åtgärdsförslag 1 leder till följande konsekvenser:

- Två fasta pollare anläggs inom Jernkontorets fastighet för att säkerställa skydd på hela gatans bredd mellan husfasader, vilket Jernkontoret accepterat.
- För att pollarna ska upprätthålla säkerhetsnivån får pollarna enligt SKR:s handbok och tillverkare maximalt ha ett mellanrum om 1,2 meter. Detta mått leder till att de allra bredaste lastcykelmodellerna inte kommer mellan pollarna vid upphöjt läge.
- Två parkeringsplatser för rörelsehindrade på Wahrendorffsgatan behöver flyttas till Kungsträdgårdsgatan norr om korsningen med Wahrendorffsgatan. För att rymma dessa behöver lastplatsen på Kungsträdgårdsgatan kortas ned från 30 till 18 meter.
- Med tre höj- och sänkbara pollare kan två personbilar mötas, men om en lastbil passerar pollarraden kommer den inte att kunna möta ett fordon.
- Befintlig lastplats längst västerut på Wahrendorffsgatan kortas ned från 22 till tolv meter. Detta till följd av att alla fordon ska komma fram även om det står någon och lastar och lossar på lastplatsen.
- De höj- och sänkbara pollarna är i nuläget planerade att vara i nedsänkt läge som standard och endast höjas vid behov. I ett förändrat omvärldsläge finns risk att de höj- och sänkbara pollarna är i uppfällt läge som standard. Det skulle innebära att fordonstrafik som ska köra in på Wahrendorffsgatan måste ansöka om tillträde.

### Förslag till inriktning

Trafikkontoret bedömer att åtgärdsförslag 1, med två pollarrader på Wahrendorffsgatan, är det bästa alternativet. Kontoret föreslår därför att åtgärdsförslaget ska ligga till grund för fortsatt planering.

**Tidplan**

Nedan redovisas en övergripande tidplan för projektet. Kontoret planerar att återkomma till nämnden med ett förslag till genomförandebeslut under slutet av år 2020. Projekteringen kommer kunna slutföras under hösten och upphandling av entreprenör under vintern 2020-21. Bedömd byggstart och färdigställande under år 2021.

*Tabell 1. Tabell som visar tidsplanen för projektet.*

|                        | 2019 | 2020 | 2021 |
|------------------------|------|------|------|
| Planering/Projektering | X    | X    |      |
| Genomförandebeslut     |      | X    |      |
| Upphandling/uppstart   |      | X    | X    |
| Produktion             |      |      | X    |

### **Ekonomi**

Projektets planeringsutgifter beräknas till 1 mnkr fram till genomförandebeslut. I planeringsutgifterna ingår 500 tkr som hittills har bokförts för utredning och projektering. Kommande utgifter avser bl.a. fortsatt utredning och projektering. Projektets totala investeringsutgift uppskattas till cirka 14 mnkr. I utgiften ingår ett riskpåslag och ett indextillägg. Befintliga ledningar i gatan medför höga kostnader för flytt- och skyddsåtgärder. Trafikkontoret kommer att ansöka om trygghetsmedel för hela projektet. Kontoret har hitintills fått alla utgifter för 2019 och 2020 beviljade.

### **Driftkostnader**

Projektet uppskattas innebära öknings av drift- och underhållskostnaderna i förvaltningsskedet om 50 tkr årligen, främst till följd av de sex höj- och sänkbara pollarna som kommer anläggas enligt åtgärdsförslaget.

Projektet beräknas medföra ökade kapitalkostnader med sammanlagt cirka 0,8 mnkr från och med år 2022.

Kapitalkostnaderna som avser avskrivningar med en preliminär genomsnittlig avskrivningstid om 20 år och intern ränta om 0,5 procent, minskar därefter successivt med gjorda avskrivningar.

### **Risk/Osäkerhet**

Wahrendorffsgatans gaturum är begränsat vilket kommer att påverka genomförandet. Trafikkontoret kommer därför att ta fram en produktionsplan för att noggrant analysera påverkan på leveranstrafiken under byggtiden. Fler detaljer redovisas till genomförandebeslutet.

## Slut

### Bilagor

1. Stäng av Wahrendorffsgatan för biltrafik. Svar på skrivelse från trafiknämnden
2. Yttrande över hot mot synagogan på Wahrendorffsgatan