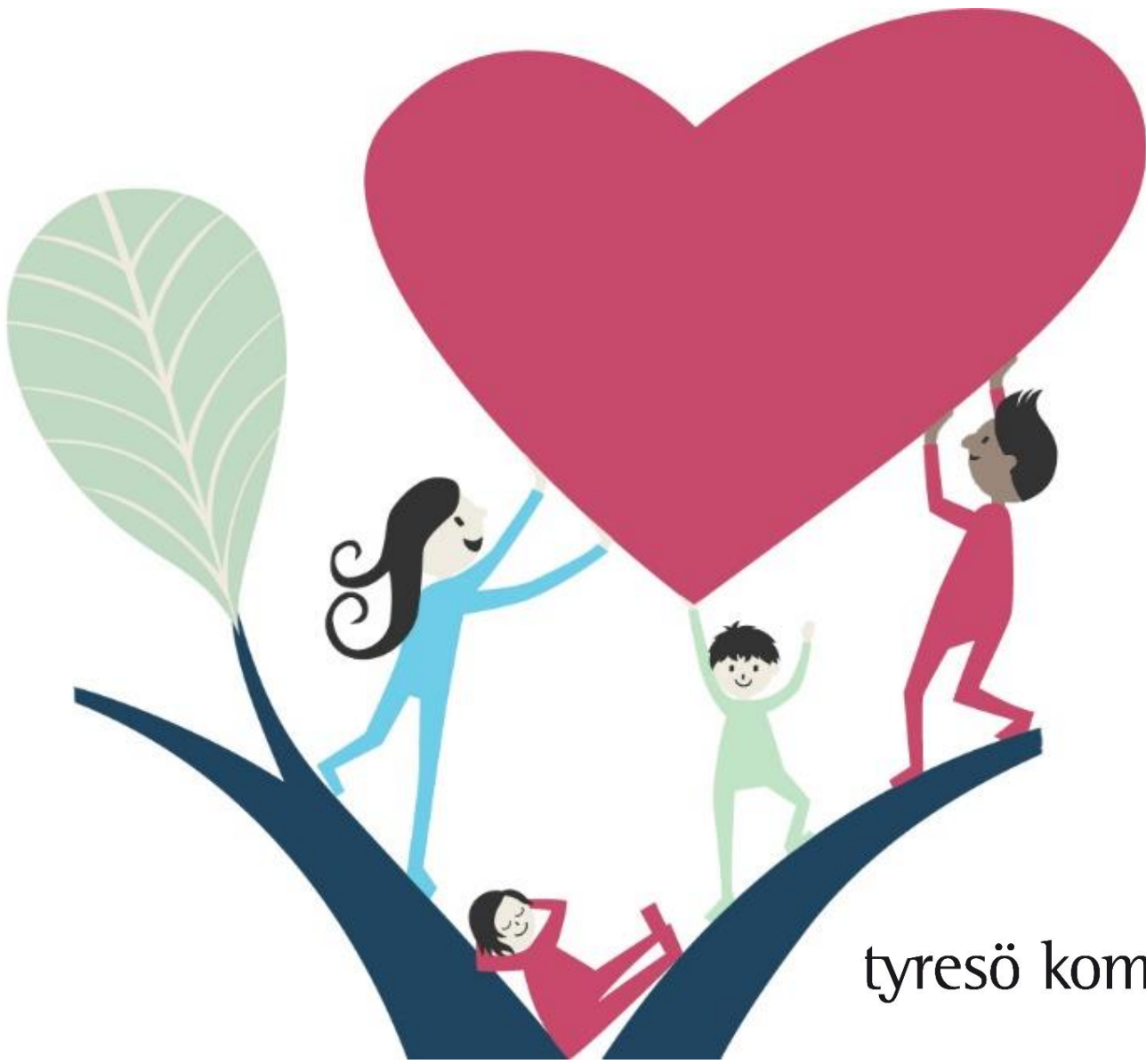


Månadsrapport juli

Äldre- och omsorgsnämnden, Tyresö kommun

2020-08-31



tyresö kommun



Innehåll

Viktiga händelser	3
Uppföljning Nämndmål.....	4
Uppföljning Grundförutsättningar	14
Ekonomisk rapport	18
Verksamhet för personer med funktionsnedsättning	19
Äldreomsorgen.....	22

Viktiga händelser

- Verksamheterna inom nämndens ansvarsområde är fortfarande starkt påverkade av den Corona-pandemi som härjar i världen och i Sverige. Antalet konstaterade smittade brukare inom nämndens verksamheter har dock varit noll under en längre tid.
- Nämnden har beslutat att fortsätta pausa all daglig verksamhet till och med den 25 september för att minska smittspridning av covid-19.
- Det nationella besöksförbudet inom äldre- och omsorgsboenden har förlängts till den 30 september. Besök har kunnat genomföras utomhus utan komplikationer, dock kvarstår hur verksamheten ska göra framöver om anhöriga har godkända positiva antikroppstester. Frågan är vidarebefordrad till regionen för en gemensam hållning i frågan.
- Volymerna inom hemtjänsten har stabiliserats och nedgången av antal ärenden har avstannat.
- Förberedelse för flytt av boende från Björkbacken (Björndalen) till Fornudden har påbörjats. Ut-/inflyttning påbörjas i mitten av september.
- Upphandling av personlig assistans påbörjades den 3 juli, sista anbudsdag den 6 september.
- Osäkerhet råder om Bra Liv (utförare inom boendestöd) får fortsatt tillstånd att bedriva boendestöd. Förvaltningen följer utvecklingen noggrant och planerar för olika scenarier.

Uppföljning Nämndmål

Om målet/målnivån för indikatorn har uppnåtts eller överträffats bedömningen G - grön.

Om avvikelsen för målet/indikatorn uppgår till mindre än 10 % är bedömningen A – amber/gul

Om avvikelsen överstiger 10 % är bedömningen R - röd.

Strategiskt mål	Nämndmål	Indikator	Utfall	Målnivå	Bedömning	Kommentar
Tyresöbornas behov av tillförlitlig kommunal verksamhet och service i olika skeden av livet tillgodoses, snabbt och enkelt						
		Äldreomsorg och omsorg om personer med funktionsnedsättning - Trygg och säker hemgång från slutenvården utvecklas i samverkan med regionen			G	En av målets tre indikatorer kommer inte kunna mätas pga. att undersökningen ställts in pga. corona-pandemin.
		Antal dagar kommunen betalat för slutenvård pga. inte kunnat förbereda hemgång till egna hemmet i tid efter inkommen inskrivningsmeddelande (kommunala betalningsansvaret)	0	0	G	
		Antal avvikelser från en trygg och säker hemgång inom den kommunala hälso- och sjukvårdsenheten	0	0	G	
		(U23571) Aktuell rutin för hur planering av den enskildes hälso- och sjukvård (vårdplanering) ska genomföras i samverkan med olika aktörer, där det är dokumenterat i journal hur den enskilde deltagit vid vårdplaneringen, i särskilt boende äldreomsorg?	---	100 %		Utfallet för denna indikator mäts i samband med Socialstyrelsens enhetsundersökning som genomförs årligen under våren. I år valde dock Socialstyrelsen att inte genomföra undersökningen på grund av enheternas ansträngda läge utifrån corona-pandemin. Utfall för indikatorn fr 2020 kommer såldes inte att presenteras.

	Omsorg om personer med funktionsnedsättning - Den upplevda tryggheten hos vuxna i bostad med särskild service ska öka				Utfallet för indikatorerna mäts i samband med brukarundersökningen som genomförs i höst. Resultatet kommer att publiceras senare under året.
	(U28522) Omsorg om personer med funktionsnedsättning - Brukarbedömning gruppboende LSS - trygg med personal, andel (%)		91 %		
	(U28529) Omsorg om personer med funktionsnedsättning - Brukarbedömning serviceboende LSS - trygg med personal, andel (%)		70 %		
	(U28523) Brukarbedömning gruppboende LSS - Brukaren är aldrig rädd för något hemma, andel (%)		80 %		
	(U28530) Brukarbedömning serviceboende LSS - Brukaren är aldrig rädd för något hemma, andel (%)		60 %		
Tyresöborna är medskapare och delaktiga i kommunens utveckling					
	Äldreomsorg - Äldre i vård- och omsorgsboende som upplever en meningsfull tillvaro ska öka				Flertalet av aktiviteterna för att uppnå målet har pausats på grund av corona-pandemin. Utfallet för indikatorerna gällande brukarbedömningar mäts i samband med brukarundersökningen som genomförs nu under våren. Resultatet kommer att publiceras senare under året. Två av målets tio indikatorer kommer inte kunna mätas pga. att undersökningen ställts in pga. corona-pandemin.
	(U23467) Vård- och omsorgsboende - andel (%) som uppger att maten smakar bra.		70 %		
	(U23468) Vård- och omsorgsboende - andel (%) som upplever att måltiderna är en trevlig stund på dagen.		65 %		

		(U23475) Brukarbedömning särskilt boende äldreomsorg - trivs med rum/lägenhet, andel (%)		70 %		
		(U23465) Brukarbedömning särskilt boende äldreomsorg - trivsamma gemensamma utrymmen, andel (%)		60 %		
		(U23466) Brukarbedömning särskilt boende äldreomsorg - trivsamt utomhus, andel (%)		65 %		
		(U23408) Boendeplatser i särskilt boende som erbjuder minst två organiserade och gemensamma aktiviteter under vardagar, andel (%)		100 %		Mäts i samband med KIK.
		(U23470) Brukarbedömning särskilt boende äldreomsorg - sociala aktiviteter, andel (%)		60 %		
		(U23469) Vård- och omsorgsboende - andel (%) som uppger att det är bra möjligheter att komma utomhus		55 %		
		(U23534) Personer i särskilt boende äldreomsorg vars genomförandeplan innehåller önskemål och behov i samband med måltiderna, andel (%)	---	100 %		Utfallet för denna indikator mäts i samband med Socialstyrelsens enhetsundersökning som genomförs årligen under våren. I år valde dock Socialstyrelsen att inte genomföra undersökningen på grund av enheternas ansträngda läge utifrån corona-pandemin. Utfall för indikatorn fr 2020 kommer såldes inte att presenteras.
		(U23566) Aktuell rutin för genomförande av dygnets alla måltider, i särskilt boende äldreomsorg	---	100 %		Utfallet för denna indikator mäts i samband med Socialstyrelsens enhetsundersökning som genomförs årligen under våren. I år valde dock Socialstyrelsen att inte genomföra undersökningen på grund av enheternas ansträngda läge utifrån corona-pandemin. Utfall för indikatorn fr 2020 kommer såldes inte att presenteras.

	Äldreomsorg och omsorg om personer med funktionsnedsättning - Möjligheter till självbestämmande bibehålls hela livet för äldre och förbättras för barn, unga och vuxna med funktionsnedsättning				Flertalet av aktiviteterna för att uppnå målet har pausats på grund av corona-pandemin. Utfallet för indikatorerna gällande brukarbedömningar mäts i samband med brukarundersökningar för de olika målgrupperna. Resultatet kommer att publiceras senare under året. Sex av målets 14 indikatorer kommer inte kunna mätas pga. att undersökningen ställt in pga. corona-pandemin.
	(U23414) Brukarbedömning särskilt boende äldreomsorg - inflytande och tillräckligt med tid, andel (%)		40 %		
	(U23432) Kvalitetsaspekter särskilt boende äldreomsorg, andel (%) av maxpoäng		100 %		Mäts i samband med KKIK.
	(U23461) Brukarbedömning särskilt boende äldreomsorg - hänsyn till åsikter och önskemål, andel (%)		80 %		
	(U23565) Personer med en plan som innehåller dokumentation om hur personen deltagit vid upprättande/förändring av sin genomförandeplan i särskilt boende äldreomsorg. Andel (%)	---	100 %		Utfallet för denna indikator mäts i samband med Socialstyrelsens enhetsundersökning som genomförs årligen under våren. I år valde dock Socialstyrelsen att inte genomföra undersökningen på grund av enheternas ansträngda läge utifrån corona-pandemin. Utfall för indikatorn fr 2020 kommer således inte att presenteras.
	(U23498) Regelbundna möten (boråd) vid särskilda boenden för äldre	---	100 %		Utfallet för denna indikator mäts i samband med Socialstyrelsens enhetsundersökning som genomförs årligen under våren. I år valde dock Socialstyrelsen att inte genomföra undersökningen på grund av enheternas ansträngda läge utifrån

						corona-pandemin. Utfall för indikatorn fr 2020 kommer såldes inte att presenteras.
		(U21554) Personer med hemtjänst äldreomsorg en plan som innehåller dokumentation om hur personen deltagit vid upprättande/förändring av sin genomförandeplan, andel (%)	---	100 %		Utfallet för denna indikator mäts i samband med Socialstyrelsens enhetsundersökning som genomförs årligen under våren. I år valde dock Socialstyrelsen att inte genomföra undersökningen på grund av enheternas ansträngda läge utifrån corona-pandemin. Utfall för indikatorn fr 2020 kommer såldes inte att presenteras.
		Brukarbedömning myndigheten äldreomsorg – andel som är nöjd med påverkan/delaktighet i myndighetsutövningen		100 %		
		(U28518) Brukarbedömning gruppbostad LSS - Brukaren får bestämma om saker som är viktiga hemma, andel (%)		75 %		
		(U28525) Brukarbedömning servicebostad LSS - Brukaren får bestämma om saker som är viktiga hemma, andel (%)		85 %		
		(U28532) Brukarbedömning daglig verksamhet LSS - inflytande, andel (%)		80 %		
		(U28144) Andel personer i den dagliga verksamheten med en aktuell genomförandeplan som innehåller dokumentation om delaktighet.	---	100 %		Utfallet för denna indikator mäts i samband med Socialstyrelsens enhetsundersökning som genomförs årligen under våren. I år valde dock Socialstyrelsen att inte genomföra undersökningen på grund av enheternas ansträngda läge utifrån corona-pandemin. Utfall för indikatorn fr 2020 kommer såldes inte att presenteras.

		(U28130) Andel personer med en aktuell genomförandeplan som innehåller dokumentation om delaktighet.	---	100 %		Utfallet för denna indikator mäts i samband med Socialstyrelsens enhetsundersökning som genomförs årligen under våren. I år valde dock Socialstyrelsen att inte genomföra undersökningen på grund av enheternas ansträngda läge utifrån Corona-pandemin. Utfall för indikatorn fr 2020 kommer såldes inte att presenteras.
		(U28135) Metoder för inflytande - De dagliga verksamheterna håller regelbundna, gemensamma möten	---	100 %		Utfallet för denna indikator mäts i samband med Socialstyrelsens enhetsundersökning som genomförs årligen under våren. I år valde dock Socialstyrelsen att inte genomföra undersökningen på grund av enheternas ansträngda läge utifrån Corona-pandemin. Utfall för indikatorn fr 2020 kommer såldes inte att presenteras.
		Brukarbedömning myndigheten LSS – andel som är nöjd med påverkan/delaktighet i myndighetsutövningen		100 %		
Tyesö är en kommun som skapar goda livsvillkor som förebygger ohälsa						
		Äldreomsorg och omsorg om personer med funktionsnedsättning - Stödet till anhöriga som hjälper, stödjer eller vårdar sina närstående utvecklas				Flertalet av aktiviteterna för att uppnå målet har pausats på grund av Corona-pandemin. Två av målets tre indikatorer kommer inte kunna mätas pga. att undersökningen ställts in pga. Corona-pandemin.
		Andel enheter med plan för anhörigstöd		100 %		
		(U23570) Aktuell rutin för hur personalen samarbetar med anhöriga i särskilt boende äldreomsorg	---	100 %		Utfallet för denna indikator mäts i samband med Socialstyrelsens enhetsundersökning som

					genomförs årligen under våren. I år valde dock Socialstyrelsen att inte genomföra undersökningen på grund av enheternas ansträngda läge utifrån Corona-pandemin. Utfall för indikatorn fr 2020 kommer såldes inte att presenteras.
		(U21561) Aktuell rutin för hur personalen samarbetar med anhöriga i hemtjänsten äldreomsorg	---	100 %	Utfallet för denna indikator mäts i samband med Socialstyrelsens enhetsundersökning som genomförs årligen under våren. I år valde dock Socialstyrelsen att inte genomföra undersökningen på grund av enheternas ansträngda läge utifrån Corona-pandemin. Utfall för indikatorn fr 2020 kommer såldes inte att presenteras.
	Omsorg om personer med funktionsnedsättning - Möjligheterna för barn, ungdomar och vuxna med funktionsnedsättning att delta i kultur- och fritidsaktiviteter förbättras				Flertalet av aktiviteterna för att uppnå målet har pausats på grund av Corona-pandemin.
		Boendeplatser enl. LSS § 9.9 där den boende har möjlighet till så många individuellt anpassade aktiviteter i veckan som hen önskar, andel (%)		100 %	Mäts i samband med KKIK
		Etablerad samverkan med externa aktörer – minst en etablering är ”JA” (JA:1 Nej:0)		1	
	Äldreomsorg - Det fallförebyggande arbetet inom äldreomsorgen utvecklas				Flertalet av aktiviteterna för att uppnå målet har pausats på grund av Corona-pandemin, bl.a. har Balansskolan som skulle hållits under våren skjutits på framtiden. Utfallet av målets indikatorer mäts i samband med Patientsäkerhetsberättelsen.
		Fall - Allvarlig skada t.ex. fraktur/sjukhusvård (egen mätning, Patientsäkerhetsberättelsen)		0	

		Andel enheter med aktuell rutin för fallprevention		100 %		
		Andel åtgärdsplaner vid konstaterad risk för bl.a. fall (Senior Alert, Patientsäkerhetsberättelsen)		100 %		
	Äldreomsorg och omsorg om personer med funktionsnedsättning - Verksamheten blir bättre på att uppmärksamma och upptäcka våld i nära relation					Fem av målets sju indikatorer kommer inte kunna mätas pga. att undersökningen ställts in pga. Corona-pandemin
		(U21558) Aktuell rutin vid misstanke/upptäckt av att den enskilde utsatts för våld eller övergrepp av anhörig/närstående i hemtjänsten äldreomsorg	---	100 %		Utfallet för denna indikator mäts i samband med Socialstyrelsens enhetsundersökning som genomförs årligen under våren. I år valde dock Socialstyrelsen att inte genomföra undersökningen på grund av enheternas ansträngda läge utifrån Corona-pandemin. Utfall för indikatorn fr 2020 kommer såldes inte att presenteras.
		(U23567) Aktuell rutin vid misstanke/upptäckt av att den enskilde utsatts för våld eller övergrepp av anhörig/närstående i särskilt boende äldreomsorg	---	100 %		Utfallet för denna indikator mäts i samband med Socialstyrelsens enhetsundersökning som genomförs årligen under våren. I år valde dock Socialstyrelsen att inte genomföra undersökningen på grund av enheternas ansträngda läge utifrån Corona-pandemin. Utfall för indikatorn fr 2020 kommer såldes inte att presenteras.
		(U37541) Aktuell rutin vid indikation på att en vuxen utsatts för våld inom äldreomsorg, (Ja=1, Nej=0)	---	1		Utfallet för denna indikator mäts i samband med Socialstyrelsens enhetsundersökning som genomförs årligen under våren. I år valde dock Socialstyrelsen att inte genomföra undersökningen på grund av enheternas ansträngda läge utifrån Corona-pandemin. Utfall för indikatorn fr 2020 kommer såldes inte att presenteras.

		(U20484) Använder standardiserade bedömningsmetoden FREDA inom äldreomsorg för att upptäcka våldsutsatthet hos enskilda vuxna, (Ja=1, Nej=0)		1		
		(U28140) Den dagliga verksamheten har rutin för personalens agerande vid misstanke/upptäckt av att den enskilde har utsatts för våld eller andra övergrepp.	---	100 %		Utfallet för denna indikator mäts i samband med Socialstyrelsens enhetsundersökning som genomförs årligen under våren. I år valde dock Socialstyrelsen att inte genomföra undersökningen på grund av enheternas ansträngda läge utifrån Corona-pandemin. Utfall för indikatorn fr 2020 kommer såldes inte att presenteras.
		(U28125) Enheten har rutin för personalens agerande vid misstanke/upptäckt av att den enskilde har utsatts för våld eller andra övergrepp (boende LSS)	---	100 %		Utfallet för denna indikator mäts i samband med Socialstyrelsens enhetsundersökning som genomförs årligen under våren. I år valde dock Socialstyrelsen att inte genomföra undersökningen på grund av enheternas ansträngda läge utifrån Corona-pandemin. Utfall för indikatorn fr 2020 kommer såldes inte att presenteras.
		(U28546) Använder standardiserade bedömningsmetoden FREDA-kortfrågor för att upptäcka våldsutsatthet hos enskilda vuxna, LSS-vuxna, (Ja=1, Nej=0)		1		
Tyresö har en tillförlitlig och hållbar infrastruktur för hög livskvalitet						
	Äldreomsorg och omsorg om personer med funktionsnedsättning - Välfärdsteknik och digitalisering används i verksamhetsutvecklingen					

		Antal genomförda aktiviteter/projekt gällande välfärdsteknik		3		
		Antal genomförda aktiviteter/projekt gällande digitalisering/automatisering		3		

Uppföljning Grundförutsättningar

Om grundförutsättningen/målnivån för indikatorn har uppnåtts eller överträffats bedömningen G - grön.

Om avvikelsen för grundförutsättningen/indikatorn uppgår till mindre än 10 % är bedömningen A – amber/gul

Om avvikelsen överstiger 10 % är bedömningen R - röd.

Grundförutsättning	Mål	Indikator	Utfall	Mål-nivå	Bedömning	Kommentar
Hållbar ekonomi						
	Alla verksamheter inom nämnden ska bedriva sin verksamhet inom budgetram					
		Andel verksamheter som bedriver sin verksamhet inom budgetram (%)	75 %	100 %	R	ÄO: 100 % FO: 60 % Totalt: 75 % Båda verksamhetsområdena inom nämnden visar dock en positiv årsprognos.
		Andel verksamheter med en prognossäkerhet i augusti inom +/- 1 % (rapporteras endast för helår)		100 %		
Hållbar kvalitetsutveckling						
	Mål och intentioner i lagstiftning eller motsvarande nationella styrdokument är uppfyllda i syfte att skapa värde och förbättrad situation för medborgare och intressenter med hänsyn till deras behov och förväntningar					

		Andel domar enligt myndighetens förslag ÄO (ackumulerad)	100 %	>75 %	G	Hittills under året har 5 av 5 domar varit i enlighet med myndighetens förslag.
		Andel domar enligt myndighetens förslag LSS (ackumulerad)	75 %	>75 %	G	Hittills under året har 15 av 20 domar varit i enlighet med myndighetens förslag.
		Andel domar enligt myndighetens förslag bostadsanpassning (ackumulerad)	100 %	>75 %	G	Hittills under året har 3 av 3 domar varit i enlighet med myndighetens förslag.
	Utlovade kvalitets- och servicenivåer är uppfyllda					
	Hållbar kvalitetsutveckling säkerställs och drivs av engagerade och kompetenta chefer och medarbetare					
	Verksamheterna förbättras och utvecklas genom effektiva och innovativa processer och arbetssätt					
		Andel köpta heldygnsplaceringar i korttidsboende äldreomsorg i andra kommuner p.g.a. behovet inte kunde verkställas inom kommunens verksamheter	36 %	0 %	R	Utfallet avser andel köpta platser av totala antalet heldygnsplaceringar i korttidsboende under juli månad.
		Antal hemtjänsttimmar per person och dygn	1,12 %	1,16 %	G	
	Varje verksamhet redovisar hållbara resultat som ligger i framkant i jämförelse med andra aktörer inom samma område					
		Andel uppfyllda kvalitetsindikatorer inom äldreomsorgen (öppna jämförelser)	36 %		A	
		Andel uppfyllda kvalitetsindikatorer inom stöd till personer med funktionsnedsättning enligt LSS (öppna jämförelser)	50 %		A	

		Andel uppfyllda kvalitetsindikatorer inom kommunal hälso- och sjukvård (öppna jämförelser)	65 %		A	
		Andel KKIK-nyckeltal inom nämndens område där Tyresö är bland de 25 % bästa kommunerna i landet				Mäts i samband med publicering KKIK
Attraktiv arbetsgivare						
	Tyresö kommun är en attraktiv arbetsgivare dit medarbetare söker sig, är engagerade och utvecklas					
		(U25200) Medarbetarengagemang (HME) omsorg om personer med funktionsnedsättning - Totalindex		>81		
		Medarbetarengagemang (HME) äldreomsorg - Totalindex		>80		
	Tyresö kommun har chefer som utövar ett gott ledarskap					
		Medarbetarengagemang (HME) äldreomsorg - Styrningsindex		>80		
		Medarbetarengagemang (HME) äldreomsorg - Ledarskapsindex		>80		
		(U25203) Medarbetarengagemang (HME) omsorg om personer med funktionsnedsättning - Styrningsindex		>85		
		(U25202) Medarbetarengagemang (HME) omsorg om personer med funktionsnedsättning - Ledarskapsindex		>80		
	Tyresö kommun har engagerade medarbetare					
		Medarbetarengagemang (HME) äldreomsorg - Motivationsindex		>75		
		(U25201) Medarbetarengagemang (HME) omsorg om personer med funktionsnedsättning - Motivationsindex		>80		

	Tyresö kommun erbjuder goda anställningsvillkor och arbetsförhållanden					
		Sjukfrånvaro kort < 60 dagar ÄO	8,32 %	<4 %	R	
		Sjukfrånvaro kort < 60 dagar FO	7,61 %	<4 %	R	
		Sjukfrånvaro lång >60 dagar ÄO	6,27 %	<4 %	R	
		Sjukfrånvaro lång >60 dagar FO	5,3 %	<4 %	R	

Ekonomisk rapport

Äldre-och omsorgsnämnden Resultaträkning tkr	Period			Helårsprognos			Prognos förändring
	Utfall	Budget	Avvikelse	Prognos	Budget	Avvikelse	
VO 4 FO							
Externa och interna intäkter	9 551	8 328	1 223	15 760	14 278	1 482	292
Kostnader							
Personalkostnader	-51 865	-53 122	1 257	-91 483	-91 797	314	-254
Kostnader för köp av verksamhet	-66 795	-69 381	2 586	-119 224	-118 939	-285	-680
Övriga kostnader	-34 679	-38 544	3 865	-66 436	-66 498	62	-41
Summa kostnader	-153 339	-161 047	7 708	-277 143	-277 234	91	-976
Resultat	-143 788	-152 719	8 931	-261 383	-262 956	1 573	-684
VO 5 ÄO							
Externa och interna intäkter	34 132	33 042	1 090	57 962	56 650	1 312	842
Kostnader							
Personalkostnader	-94 943	-98 054	3 111	-162 727	-167 731	5 004	1 230
Kostnader för köp av verksamhet	-123 497	-130 629	7 132	-223 046	-236 252	13 206	3 949
Övriga kostnader	-22 593	-23 109	516	-37 682	-39 218	1 536	936
Summa kostnader	-241 033	-251 792	10 759	-423 455	-443 201	19 746	6 116
Resultat	-206 901	-218 750	11 849	-365 493	-386 551	21 058	6 958
Nämndens resultat	-350 689	-371 469	20 780	-626 876	-649 507	22 631	

Båda verksamhetsområdena inom nämnden visar en positiv årsprognos. Resultatet och prognosen har påverkats av åtgärder på grund av Covid-19. Kommande kostnader samt hur staten kompenserar kommunen för kostnader som uppstått i samband med pandemin är i dagsläget svårbedömda och kommer påverka årsprognosen. En osäkerhet råder även kring effekterna av pausade verksamheter med anledning av Covid-19 och hur detta kommer att påverka prognosen.

Kostnader som kan påverka årsprognosen på grund av Covid-19

- Behovet av Coronateam i hemtjänsten
- Ökad bemanning på enheter om smitta uppstår hos brukare
- Planerade besparingar/effektiviseringar senareläggs
- Högre materialkostnader bland annat för extra skyddsutrustning

Verksamhet för personer med funktionsnedsättning

Detaljer underliggande verksamheter	Period			Helårsprognos			Prognos förändring
	Utfall	Budget	Avvikelse	Prognos	Budget	Avvikelse	
VO 4 FO							
Beställarorganisationen							
Gemensamt/Administration	-10 455	-11 005	549	-18 708	-18 865	157	-141
Hemtjänst ordinärt boende	-5 601	-5 885	284	-9 747	-10 088	341	-137
Boendestöd ordinärt boende	-1 859	-1 906	46	-3 205	-3 267	62	93
Korttidsboende SoL	-1 318	-1 432	114	-2 462	-2 455	-7	698
Särskilt boende/annat boende	-2 250	-2 269	19	-3 905	-3 889	-16	124
Övriga insatser ordinärt boende	-490	-1 019	530	-2 105	-1 748	-357	-286
Boende vuxna LSS	-52 918	-55 842	2 924	-96 745	-97 919	1 174	-1 880
Boende barn & unga LSS	-5 697	-4 777	-920	-9 026	-8 189	-837	103
Personlig assistans LSS/SFB	-27 220	-28 012	792	-46 919	-48 021	1 102	-317
Daglig verksamhet LSS	-24 433	-26 604	2 171	-46 083	-45 607	-476	642
Korttidsvistelse LSS	-5 625	-5 922	297	-9 156	-10 152	996	157
HsL LSS	-1 938	-1 754	-183	-3 322	-3 008	-314	6

Övriga insatser LSS	-5 979	-5 687	-292	-10 500	-9 749	-751	-244
Totalt beställare	-145 784	-152 114	6 329	-261 883	-262 956	1 073	-1 183
Utförare i egen regi							
Boende vuxna LSS	588	-423	1 011	0	0	0	0
Korttidsvistele LSS	160	-31	191	100	0	100	100
Daglig verksamhet LSS	708	-109	817	300	0	300	300
Övrigt	540	-42	582	100	0	100	100
Totalt utförare	1 996	-605	2 601	500	0	500	500
Summa	-143 788	-152 719	8 931	-261 383	-262 956	1 573	-683

Vissa insatser inom verksamhetsområdet är volymkänsliga vilket innebär att en mindre volymökning kan innebära stora kostnadsökningar.

Gemensamt/Administration

Lägre kostnader beror främst på ej tillsatta vakanser under året och kompetensutveckling som inte genomförts på grund av Covid-19

Hemtjänst i ordinärt boende

Färre brukare nyttjar sina beviljade timmar i samma utsträckning som tidigare, vilket troligen är en effekt av pandemin.

Boende vuxna LSS/Boende barn och unga LSS och korttidsboende SoL

Verksamheterna sammantaget visar fortsatt en positiv budgetavvikelse. Brukare som tidigare haft korttidsboende har fått permanenta platser vilket ger lägre kostnader. Samtidigt finns en volymökning netto som ger en försämring jämfört med föregående prognos.

En stor osäkerhet råder dock kring prognosen för boende LSS då en möjlig volymökning gällande brukare med komplexa behov kan komma att påverka årsprognosen. Egen regi räknar med ett mindre överskott, där högre lönekostnader för perioden kompenseras med sjuklöneintäkter och minskade övriga kostnader.

Personlig assistans LSS/SFB

Minskade volymer för kommunens 20 timmarsansvar gentemot Försäkringskassan har resulterat i lägre kostnader jämfört med årsbudgeten. Att staten ersätter företagare för sjuklönekostnaderna med anledning av Covid-19 har påverkat årsprognosen för personlig assistans enligt Socialförsäkringsbalken (SFB) positivt. Antalet beviljade timmar av kommunens egna assistanstimmar ökar vilket kan komma att förändra prognosen på grund av corona.

Daglig verksamhet LSS

Med anledning av Covid-19 har daglig verksamhet pausats och under perioden är ersättningsvillkoren delvis förändrade vilket innebär högre kostnader för myndigheten men samtidigt lägre kostnader för turbundna resor.

Korttidsvistelse LSS

Volymminskningar på köpta platser och färre ansökningar om sommarkollo har gett lägre kostnader i årsprognosen mot budget.

Övriga insatser ordinärt boende/Övriga insatser LSS

Avvikelsen mot budget beror främst på volymökningar för kontaktpersoner samt köpt plats för korttidstillsyn utanför kommunen

Äldreomsorgen

Detaljer underliggande verksamheter	Period			Helårsprognos			Prognos förändring
	Utfall	Budget	Avvikelse	Prognos	Budget	Avvikelse	
VO 5 ÄO							
Beställarorganisationen							
Gemensamt/Administration/Nämnd	-15 545	-17 772	2 228	-27 966	-30 460	2 494	485
Hemtjänst ordinärt boende	-58 160	-62 806	4 646	-99 776	-107 667	7 891	3 420
Korttidsboende	-14 169	-16 563	2 394	-24 130	-28 359	4 229	2 294
Dagverksamhet	-4 134	-4 096	-38	-7 045	-7 021	-24	-61
Vård- & omsorgsboende	-115 501	-118 013	2 512	-203 127	-210 163	7 036	263
Öppen verksamhet	-95	-109	14	-323	-186	-137	-5
Övriga insatser ordinärt boende	-1 533	-1 572	39	-2 829	-2 695	-134	-59
Totalt beställare	-209 137	-220 930	11 793	-365 197	-386 551	21 354	6 339
Utförare i egen regi							
Hemtjänst	-1363	-12	-1351	-3 852	0	-3 852	-878
Boende	2818	2183	635	2 615	0	2615	1497
Dagverksamhet	586	22	564	900	0	900	0
Övriga insatser i ordinär boende	195	-13	208	41	0	41	0
Totalt utförare	2 236	2 180	56	-296	0	-296	619
Summa	-206 901	-218 750	11 849	-365 493	-386 551	21 058	6 958

Inom verksamhetsområdet fungerar insatserna som kommuniserande kärn; en minskad tillgång på vård- och omsorgsplatser ger oftast en ökad efterfrågan på hemtjänstinsatser och/eller korttidsboende eller vice versa. Det råder i dagsläget osäkerhet om hur omställningskostnader för Björkbacken kommer påverka årsprognosen för äldreomsorgen.

Gemensam administration

Årsprognosen för myndighetens gemensamma administration är positiv på grund av vakanshållning och en omfördelning av personalresurser till den egna utföraren några månader med anledning av Covid-19.

Hemtjänst i ordinärt boende

Då efterfrågan sjunkit för hemtjänst i ordinärt boende har kostnaderna för myndigheten varit lägre än budgeterat. Den minskade efterfrågan beror främst på att färre brukare nyttjat beviljade timmar i samma utsträckning som tidigare vilket troligen är en effekt av pandemin. Under året har det inte heller tillkommit nya ärenden i samma omfattning som budgeterat.

Den egna utförarens negativa årsprognos beror på att verksamheten behövt utöka bemanningen till följd av Covid-19. Statsbidrag kommer att sökas för merkostnaderna men det råder en stor osäkerhet kring hur mycket verksamheten kommer att bli ersatt för. Planerade åtgärder har behövt senareläggas med anledning av Covid-19. På grund av att underskottet är en följd av pandemin kan åtgärder inte vidtas avseende detta.

Korttidsboende

Lägre kostnader för korttidsboende är en följd av minskad efterfrågan på köpta korttidsplatser med anledning av större omsättning på vård- och omsorgsplatser och färre ansökningar.

Vård- och omsorgsplatser

Behovet av att köpa vård- och omsorgsplatser har minskat vilket gett en positiv årsprognos. Eftersom myndigheten för närvarande har en märkbart minskad kö för vård- och omsorgsplatser har ett nytt antagande gjorts gällande antalet vårdplatser myndigheten kommer att behöva nyttja under hösten då Fornudden öppnar vilket också påverkat prognosen.

Björkbackens positiva årsprognos beror på att en periods lägre beläggning kunnat anpassas med lägre bemanning samt viss vakanshållning. En ny bedömning av omställningskostnaderna för Björkbacken har gjorts vilket också förklarar den positiva avvikelsen mot budget för Björkbacken.

Dagverksamhet

Den kommunala utföraren visar en positiv årsprognos på grund av ett effektivt användande av personal och viss vakanshållning.