

Bilaga nummer /
Till tjänsteutl./mem
av den 2020-10-16
Dnr E2020-03608

Handläggare
Margaretha Larsson Almqvist
08-508 270 52

Till
KF/KS kansli

KS 2020/1052. Yttrande över ansökan om nätkoncession avseende ny markförlagd 220 kV-ledning mellan station Beckomberga och planerat kraftvärmeverk i Lövsta, Stockholm Stad

Exploateringskontoret har fått rubricerat ärende för yttrande senast 2020-10-23 och svarar på remissen för att senare anmäla yttrandet till exploateringsnämnden.

Bakgrund

Stockholm Exergi planerar att ersätta det gamla kraftvärmeverket i Hässelby med ett nytt kraftvärmeverk i Lövsta. Bolaget planerar även för anläggning av en fjärrvärmeledning mellan Lövsta och Norrenergis nät i Solna. För att både försörja kraftvärmeverket med elenergi och leverera ut den energi som produceras i Lövsta planerar Ellevio att etablera en ny markförlagd 220 kV-ledning mellan kraftvärmeverket i Lövsta och stamnätsstationen i Beckomberga. Ellevio AB har därför ansökt hos Energimarknadsinspektionen om tillstånd för att bygga och använda en sådan kraftledning. Eftersom Stockholm Exergi och Ellevio anser att det finns fördelar med samförläggning av ledningarna är målsättningen att genomföra detta i största möjliga mån på sträckan mellan Lövsta och Beckomberga. Stockholm Exergi ansvarar för planeringen av de samförlagda ledningarna.

Sökanden i detta ärende är Ellevio och ansökan omfattar enbart den markförlagda 220 kV-ledningen mellan planerat kraftvärmeverk Lövsta och stamnätsstation Beckomberga som Ellevio ansvarar för, se Bilaga 1.

Kontoret har tidigare lämnat ett yttrande i ärendet i anslutning till samråd inför koncessionsansökan. ExplN 2019-06-13 §17
Dnr E2019-01553.

Synpunkter och kontorets förslag

Exploateringskontoret ser positivt på att bygga ett nytt kraftvärmeverk i Lövsta som ersätter Hässelbyverket och frigör värdefull mark där det planeras för ny bostadsbebyggelse.

För att värna exploateringsmöjligheter, möjliggöra en god stadsutveckling och säkerställa exploateringsintäkter är det väsentligt att hushålla med stadens mark och nå en så effektiv markanvändning som möjligt. För att uppnå detta är utgångspunkten att nya ledningar i första hand förläggs i gatumark eller eventuell annan mark där ledningarna inte hindrar förädlad markanvändning. Kontoret vill särskilt framhålla de betydande markvärden och den bostadspotential som Staden annars går miste om.

Enligt gällande markförlägningsavtal mellan Staden och Ellevio är det vid nyanläggning Staden som bestämmer placering av ledningar efter samråd med bolaget.

Förändringar efter kontorets tidigare yttrande

Efter kontorets tidigare yttrande har framkommit att Ellevios interna riktlinjer ställer krav på att alla markarbeten (grävning, schaktning, reparation av andra ledningar etc) inom 3 meter från kabeln förutsätter driftavbrott, dvs att kabeln görs spänningslös, och att samråd sker med Ellevio inför utförande. Samt att handschakt, sop- eller sugmetod ska användas inom 1 meter från närmaste kabel.

I pågående planering för den aktuella kabeln, under ledning av Stockholm Exergi, har dessa krav inte beaktats. Enligt uppgift från Stockholm Exergi p.g.a. att Ellevios krav inte varit kända när arbetet påbörjades. Arbetet utgår idag istället från att ledningarna, kabeln och nya fjärrvärmeledningar, förläggs i gatumark betydligt närmare andra ledningar än vad som följer av kraven ovan, och därutöver samordnas andra övriga befintliga och ev. tillkommande ledningar i gatan.

Om Ellevios krav ska innehållas skulle det kräva en total omprojektering av hela ledningssträckan, med okända konsekvenser för markutnyttjande och för andra ledningar.

Det är, enligt kontorets bedömning inte rimligt och sannolikt inte ens tekniskt möjligt att ta i anspråk ett så stort utrymme. Kraven innebär ett fritt utrymme om 6,5-7 meters bredd längs hela sträckan enbart för elkabeln. Utrymmet för ledningar i stadens gator är begränsat och väldigt många ledningsslag måste samordnas inom detta begränsade utrymme. Kabeln tillsammans med den nya fjärrvärmeledningen skulle kräva ett fritt utrymme om över tio meters bredd, vilket helt enkelt inte finns eller är möjligt att åstadkomma. Alternativet, att bryta spänning i ledningen så snart schakt sker i närheten, innebär att ledningen behöver kopplas ur så ofta att den inte kan vara en del i ett stabilt elnät eller försörja kraftvärmeverket med el för driften.

Att ta ytterligare mark – utöver gatumark - i anspråk för ledningsgator är uteslutet, det är varken praktiskt eller ekonomiskt genomförbart av skäl som framförts ovan, och skulle därutöver sannolikt kräva inlösen av mark från privata fastigheter.

Kontoret tvingas därför konstatera att det i den pågående planeringen idag saknas en fungerande lösning för ledningsförläggningen på större delen av sträckan Lövsta-Beckomberga.

Samtidigt erfar kontoret att det i andra pågående projekt i tät stadsmiljö projekteras för andra tekniska lösningar, t.ex. mekaniskt skydd för ledningen, som minskar kravet på avstånd till andra ledningar.

Om ledningen ska vara möjlig att förlägga i den planerade sträckningen krävs det enligt kontorets mening helt andra tekniska lösningar, eller ändringar i Ellevios interna riktlinjer, för att begränsa kravet på fritt avstånd till andra ledningar eller anläggningar. På sikt är alternativ sannolikt att all kabel i stadsmiljö från 110 kV och uppåt förläggs i tunnel, i likhet med det pågående arbetet med den utbyggnad av stamnätet (CityLink) som byggs just nu.

En förutsättning för genomförandet av den föreslagna ledningen är alltså att den, tillsammans med den planerade

fjärrvärmeledningen kan inrymmas inom normala gatusektioner och inom dessa samordnas med övriga ledningar. Kontoret förutsätter att Stockholm Exergi som driver projektet samordnar detta med Ellevio och övriga ledningsägare.

Synpunkter på föreslagen ledningssträcka

Under förutsättning att kraven på fritt utrymme kan hanteras enligt ovan är kontorets synpunkter på den föreslagna ledningssträckan i stort desamma som i tidigare yttrande. I det översända materialet har Exploateringskontoret identifierat konflikter bland annat i de lägen som beskrivs nedan:

Från det nya Lövstaverket anser staden att Ellevio ska förlägga ledningen i befintlig väg samt ligga i Lövstavägens nya sträckning förbi Riddersvik.

Lövstavägen är i översiktsplanen utpekad som urbant stråk och kontoret ser det därför som särskilt viktigt att kablarna där förläggs i vägen för att inte försvåra exploateringsmöjligheterna på någon sida. Ett tydligt exempel på en sådan konflikt framgår av sträckan markerad nedan (se bild 1).



Bild 1.

Vidare föreslår Ellevio att ledningen dras genom Vinsta industriområde som ska omvandlas till en blandad stadsdel med bostäder, service och verksamheter. Kontoret reserverar sig för att den befintliga vägstrukturen i industriområdet i framtiden kan

komma att ändras. Arbetet med att ta fram ett områdesprogram har påbörjats och det krävs en fortsatt dialog kommande år för att hitta bästa möjliga dragning genom/runt området. Ett alternativ som diskuterats med kontoret är att dra ledningen i Vinsta Genväg för att sedan dras i Skattegårdsvägen alternativt att dra ledningen i Skattegårdsvägen från Lövestavägen till Bergslagsvägen. Kontoret ser gärna att detta utreds vidare.

I området kring Packstensgränd i Vinsta industriområde har från ledningsägarna framförts krav på att evakuera och riva stora delar av befintlig bebyggelse inför förläggningen, med motivet att det annars är svårt att försörja området med trafik och media (El, VA etc) under byggtiden. Kontoret ser det inte som rimligt att riva och lägga ned all företagsverksamhet i ett så stort område enbart för att underlätta ledningsförläggningen. Det skulle också medföra mycket stora kostnader och intäktsbortfall. Kontoret stödjer att man förlägger kabeln i befintlig gata, men i genomförandet krävs betydligt större hänsynstagande till befintliga verksamheter och byggnader. Genomförandet behöver regleras i avtal mellan ledningsägarna och staden, men i planering och ansökan om koncession måste ledningsägaren förutsätta att man under genomförandet kan upprätthålla försörjning av trafik och media till befintliga byggnader och verksamheter.

Kontoret anser också att ledningen ska dras i, och inte invid, Ullvidegränd för att inte försvåra exploatering av Vinsta industriområde. Staden har genom projektet Stockholms ström medfinansierat flytt av en luftledning i just detta läge invid Ullvidegränd för att möjliggöra exploatering där.

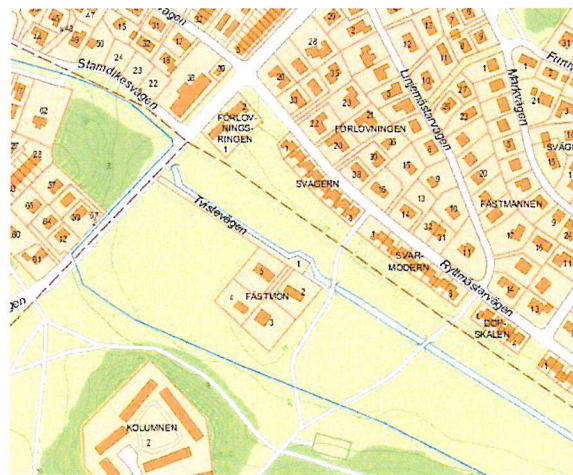


Bild 2.

Utmed Vinstavägen i början av Nälstastråket har kontoret tagit fram en exploateringsutredning som möjliggör byggnation av bostäder både öster och väster om vägen. Kontoret anser att ledningen bör förläggas i Stamdikesvägen för att inte försvåra exploatering av området söder därom (se bild 2).

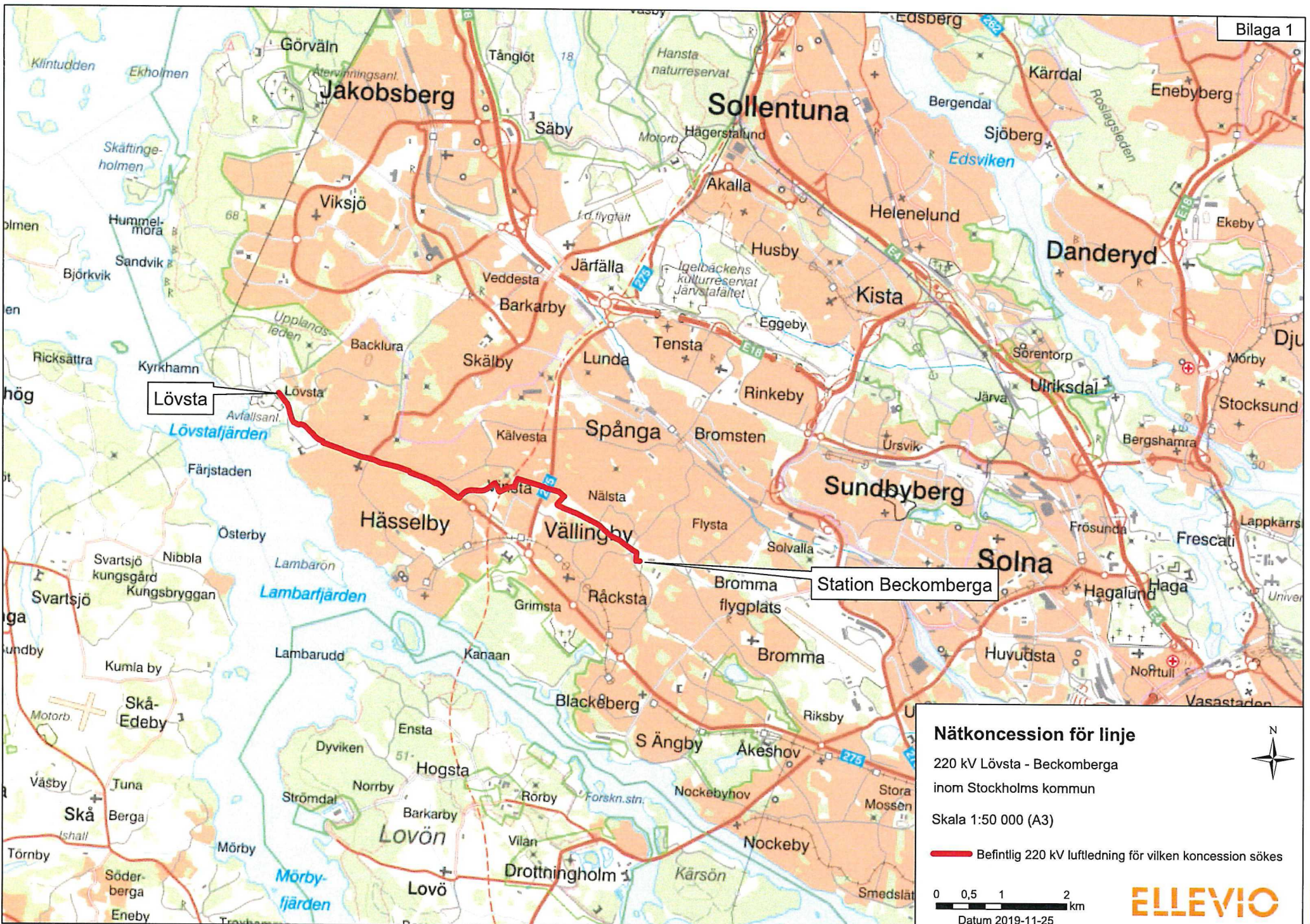
.....
(Johan Castwall)

.....
(Gunnar Jensen)

.....
(Niklas Karlsson)

Bilaga

1. Nätkoncession för linje 220 kV Lövsta - Beckomberga (karta).



BILAGA 1