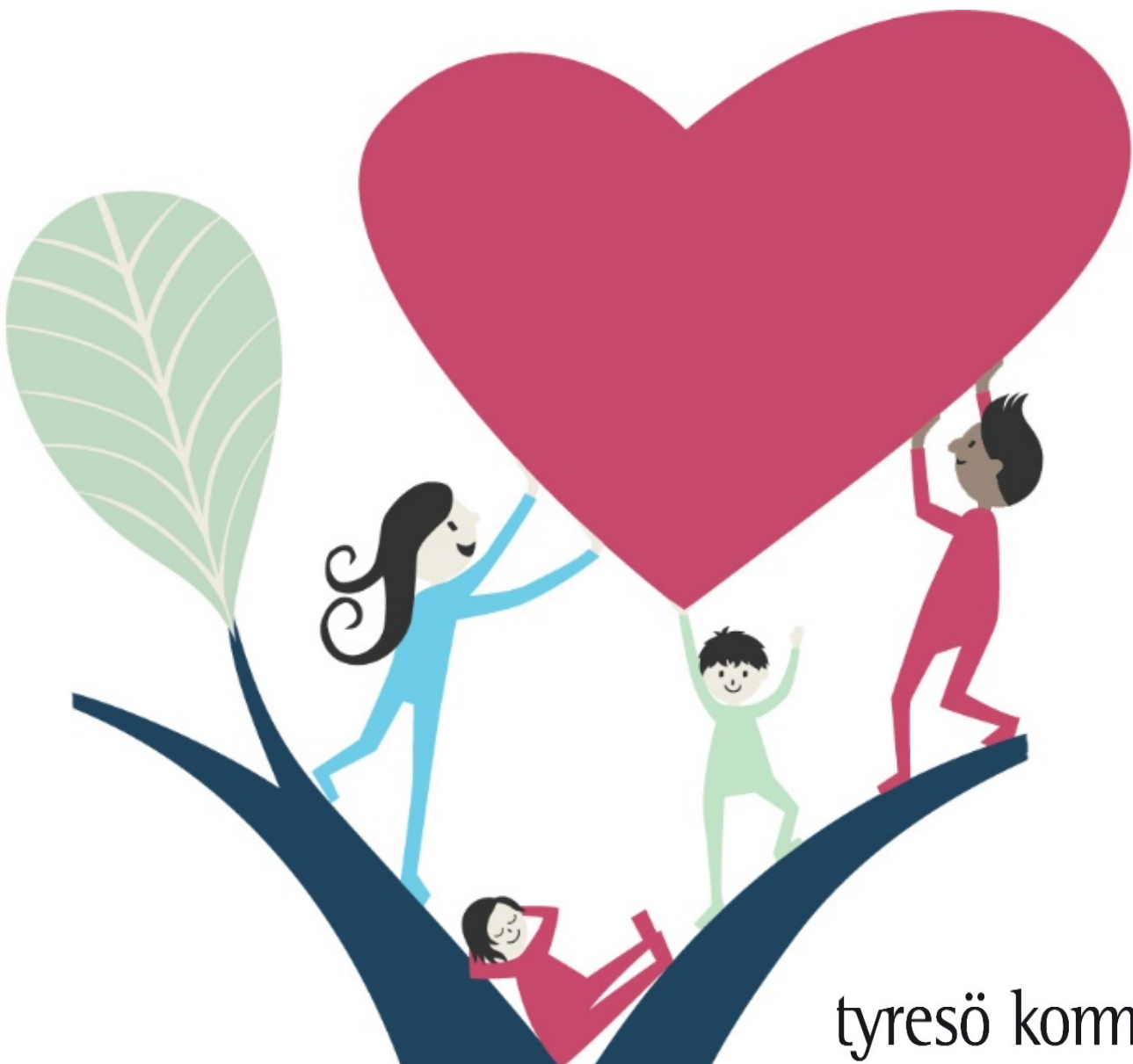


Månadsrapport oktober 2020 för barn- och utbildningsnämnden

Tyresö kommun



tyresö kommun



Viktiga händelser

- Nya skärpta allmänna råd i region Stockholm har införts för att hantera coronapandemin. Detta leder till ytterligare anpassningar i verksamheten.
- Två dagars utbildning inom NPF för måltidsservice har genomförts av barn- och elevhälsan.
- Förberedelser pågår inom grundskolan för de nya kursplanerna som gäller från 1 januari 2021.
- Hotbild på Dalskolan har hanterats.
- Ny tillfällig lagstiftning och vidare utredning för att kunna presentera skolstatistik pågår.
-

Uppföljning Nämndmål

Strategiskt mål	Nämndmål	Indikator	Utfall	Mål-nivå	Bedömning	Kommentar samt ev. förändring med föregående månad.
Tyresöbornas behov av tillförlitlig kommunal verksamhet och service i olika skeden av livet tillgodoses, snabbt och enkelt						
	Barn- och utbildningsnämndens verksamheter ska främja trygga förhållanden för lärande och utveckling					
		Antal elever som svarar jag är trygg i förskola/skola/fritidshem	90	90-100		Uppgifter från elev- och föräldraenkäten redovisades våren 2020.
		Andel elever som svarar "Personalen ingriper om något barn behandlas illa på förskolan/skolan/fritidshemmet"	78-81	90-100		
		Personal i förskola med förskolläralegitimation, kommunal regi, antal barn/årsarbetare	27,8 %	33 %		Egna uppgifter, manuellt framtagna. Tidigare värde från Kolada 29,1%.
Tyresöborna är medskapare och delaktiga i kommunens utveckling						
	Barn- och utbildningsnämndens verksamheter är barn och elever medskapare i sin egen utveckling och lärande.					
		Andelen vårdnadshavare som svarar "Förskolan dokumenterar barnens lärande och delaktighet i verksamheten".	84	>80		
		Andel vårdnadshavare (förskola, skola) som svarar "Personalen är	76	>75		

		intresserade av mina synpunkter och önskemål"				
		Andelen elever som svarar "Jag är med och planerar mitt skolarbete"	48	>70		
		Andelen elever som svarar "Mina lärare förklarar så att jag förstår"	87	>85		
Tysesö är en kommun som skapar goda livsvillkor som förebygger ohälsa.						
	Ett förebyggande och hälsofrämjande perspektiv ska prägla verksamheterna för att motverka fysisk och psykisk ohälsa bland barn och elever					
		Andelen vårdnadshavare som svarar "Det är en god och rofylld miljö för utveckling och lärande i mitt barns barngrupp".	84	>80		
		Andel elever som svarar "Jag kan arbeta utan att bli störd under lektioner och arbetspass".	62	>75		
		Andelen elever som svarar "Lärarna i min skola hjälper mig i skolarbetet om jag behöver det".	90	>85		
		Andel elever med problematisk skolfrånvaro.	4,46 %	2 %	R	Uppgiften avser mer än 30% frånvaro och utfallet är per oktober. Utfallet påverkas av coronapandemin.
		Andel vårdnadshavare som svarar "Fritidshemmets verksamhet och	83	>75		

		undervisning är stimulerande och utvecklande för mitt barn”.				
Tysesö har en tillförlitlig och hållbar infrastruktur för hög livskvalitet.						
	Barn- och utbildningsnämndens verksamheter främjar hållbar infrastruktur för det livslånga lärandet					
		Andel barn som har tillgång till dator/läsplatta eller motsvarande på förskolan.	7 %	10 %		
		Andel elever F-9 som har tillgång till dator/läsplatta eller motsvarande på skola.	87,5%	85 %		
		Antal barn per årsarbetare	5,3	Riket 5,2		
		Antal barn per årsarbetare i fritidshem,	27,5	20		
		Årsarbetare i fritidshem med pedagogisk högskoleexamen, andel (%)	16,7	33		

Åtgärder avseende måluppfyllelse vid avvikelser

Nedan redovisas de åtgärder som genomförs när måluppfyllelsen bedöms som gul eller röd

Generellt så pågår ett arbete med att utforma nya mål och hur dessa ska följas upp för att kunna göra bedömningar månadsvis.

Barn- och utbildningsnämndens verksamheter är barn och elever medskapare i sin egen utveckling och lärande.

Åtgärder för delaktighet i grundskolan

- På enhetsnivå har man individuella åtgärder
- Kommungemensamt bildstöd har köpts in och genomförandet har påbörjats

Barn- och utbildningsnämndens verksamheter främjar hållbar infrastruktur för det livslånga lärandet

- För att få fler behörig personal skapas en kompetensförsörjningsplan
- Processkartläggning kring kognitiv kartläggning av barn har genomförts.

Uppföljning Grundförutsättningar

Grundförutsättning	Mål	Indikator	Utfall	Målnivå	Bedömning	Kommentar och ev. förändringar jämfört med föregående månad
Hållbar ekonomi						
	Alla verksamheter inom nämnden ska bedriva sin verksamhet inom budgetram				G	
		Andel verksamheter som bedriver sin verksamhet inom budgetram (%)	100 %	>90 %	G	

		Samlat resultat (prognos) för nämndens verksamheter (tkr)	22 600	>0	G	Föregående prognos 20 600	
		Andel verksamheter med en prognossäkerhet i augusti inom +/- 1 % (rapporteras endast för helår)					
Hållbar kvalitetsutveckling							
	Mål från kommunplan Mål och intentioner i lagstiftning eller motsvarande nationella styrdokument är uppfyllda i syfte att skapa värde och förbättrad situation för medborgare och intressenter med hänsyn till deras behov och förväntningar				G		
		Indikatorer saknas				Verksamhetens målsättning: - Beakta vad som bedöms vara barnets bästa i alla beslut som rör barn direkt eller indirekt (utvecklas till indikator) - Arbeta mot Nationella IT-strategin 2022 - Införa programmering i ämnesundervisning i grundskolan	

						- Ha en fungerande rutin kring skolpliktsanmälan.	
	Mål från kommunplan Utlovade kvalitets- och servicenivåer är uppfyllda					-	-
		Aktiviteter - Tillgodose 3 månaders kommunalt platsansvar och 4 månaders garanti	100%	100%	G		
	Mål från kommunplan Hållbar kvalitetsutveckling säkerställs och drivs av engagerade och kompetenta chefer och medarbetare				A		
		Indikatorer saknas				Verksamhetens målsättning: - Kunskap kring neuropsykiatriska funktionsnedsättningar (NPF) ska öka. - 2020 ska alla fritidshem använda planeringsmallen för fritidshem för att säkerställa	

						<p>kvalitetsarbete t.</p> <ul style="list-style-type: none"> - Öka förståelse för roller och uppdrag utifrån läroplanen Lpfö-18 (förskola). 	
	<p>Mål från kommunplan</p> <p>Verksamheterna förbättras och utvecklas genom effektiva och innovativa processer och arbetssätt</p>				A		
		<p>Indikatorer saknas</p>				<p>Verksamhetens målsättning:</p> <ul style="list-style-type: none"> - Arbete sker för att få en sammanhållen sarskola för ökad kvalitet i verksamheten. - Utifrån ett demokratiskt och hållbarhetsperspektiv bidra till att göra Tyresös yngsta medborgare mer synliga och delaktiga i samhället. - Tydliggöra roller och ansvar genom 	

						processkartläggning.	
	Mål från kommunplan Varje verksamhet redovisar hållbara resultat som ligger i framkant i jämförelse med andra aktörer inom samma område Grundförutsättningar för verksamhetsuppdraget						
		Behöriga till gymnasiet	86,1 %	Riket 83,8 %	G	Källa: Kolada läsår 2019/2020, kommunala skolor	
		Betyg i alla ämnen	80,2 %	Riket 73,8 %	G	Källa: Kolada läsår 2019/2020, kommunala skolor	
		Meritvärde	233,5	Riket 225,4	G	Källa: Kolada läsår 2019/2020, kommunala skolor	
Attraktiv arbetsgivare							
	Tyresö kommun är en attraktiv arbetsgivare dit medarbetare söker sig, är engagerade och utvecklas						
		Hållbart medarbetarengagemang, HME	-				
		Personalomsättning externt	%	<6 %	G	Uppgifter föregående månad 5,6 %	
	Tyresö kommun har chefer som utövar ett gott ledarskap						

		HME (styrning)	-				
		HME (ledarskap)	-				
	Tyresö kommun har engagerade medarbetare						
		HM- fråga (motivation)	-				
	Tyresö kommun erbjuder goda anställningsvillkor och arbetsförhållanden						
		Total sjukfrånvaro	9,9 %	6 %	R	Stor effekt av coronapandemin. Ackumulerade siffror t.o.m. oktober 2020, (hela förvaltningen). Förskola 12,41%, grundskola 9,67%	Föregående månad 9,8 %.
		Systematiskt arbetsmiljöarbete	-		G	Årlig utredning,	
		Tyresö kommun har konkurrenskraftiga löner och anställningsvillkor	-				

Åtgärder vid avvikelser

Hållbar kvalitetsutveckling säkerställs och drivs av engagerade och kompetenta chefer och medarbetare

Verksamhetens målsättning:

- Kunskap kring neuropsykiatriska funktionsnedsättningar (NPF) ska öka.

Kommentar: Samtliga förskolor har gjort en handlingsplan utifrån kartläggning

- 2020 ska alla fritidshem använda planeringsmallen för fritidshem för att säkerställa kvalitetsarbetet.
- Öka förståelse för roller och uppdrag utifrån läroplanen Lpfö-18 (förskola).

Kommentar: (pausad) Återupptas januari 2021

Verksamheterna förbättras och utvecklas genom effektiva och innovativa processer och arbetssätt

Verksamhetens målsättning:

- Arbete sker för att få en sammanhållen särskola för ökad kvalitet i verksamheten.

Kommentar: Organisationsförändringen inom särskolan är klar.

- Utifrån ett demokratiskt och hållbarhetsperspektiv bidra till att göra Tyresös yngsta medborgare mer synliga och delaktiga i samhället.

Kommentar: Det övergripande arbetet är pausat pga Corona.

- Tydliggöra roller och ansvar genom processkartläggning.

Status nämndens uppdrag

	Grön	Gul	Röd	Totalt
Antal uppdrag	6	7	0	13

Ekonomisk rapport

För VO1 Förskola och pedagogisk omsorg och VO2 Grundskola med grundsärskola och fritidshem är resultatet per sista oktober ett överskott om 36,2 mnkr.

Överskottet för perioden beror främst på lägre kostnader än budgeterats inom verksamhetsstöd och tilläggsbelopp, en kostnad som kan öka under året samt högre externa intäkter avseende extra statsbidrag som avser sjuklöner samt högre intäkterna avseende försäljning av verksamhet.

Prognos för helåret efter återbetalning till demografibuffert är 22,6 mnkr. Där den största delen är det 9,2 mnkr som avser extra statsbidraget, sjuklöner pga. Corona pandemin som försäkringskassan betalade tillbaka och är av engångskaraktär.

Prognosförändringen mellan september och oktober visar på ett ökat överskott om 2 mnkr i slutet av året. Dock visar prognosförändringen denna månad en försämrad prognos men är till följd av förstärkt ram i form av välfärdspaket gällande NPF- och bibliotekssatsningar i grundskolan.

BoU-nämnd	Period			Helårsprognos			Avvikelse förändring	Prognos förändring
	Utfall	Budget	Avvikelse	Prognos	förändring	Avvikelse		
Resultaträkning tkr								
VO 1 - Förskola								
Externa och interna intäkter	211 142	204 980	6 162	250 847	245 417	5 430	-350	-350
varav statlig ersättning covid-19	2 452	0	2 452	3 000	0	3 000	500	500
Kostnader								
Personalkostnader	-140 991	-144 484	3 493	-182 245	-184 315	2 070	0	0
Kostnader för köp av verksamhet	-101 443	-104 577	3 134	-122 093	-126 093	4 000	1 000	1 000
Övriga kostnader	-223 030	-225 151	2 121	-260 774	-259 524	-1 250	100	100
Summa kostnader	-465 464	-474 212	8 748	-565 111	-569 931	4 820	1 100	1 100
Resultat	-254 322	-269 232	14 910	-314 264	-324 514	10 250	750	750
<i>Prognos demografijustering</i>						0	0	0
Resultat efter demografijustering						10 250	750	750
VO 2 - Grundskola								
Externa och interna intäkter	553 497	546 220	7 278	664 165	656 345	7 820	5 020	5 020
varav statlig ersättning covid-19	5 318	0	5 318	6 200	0	6 200	880	880
Kostnader								
Personalkostnader	-405 859	-415 278	9 419	-488 374	-496 824	8 450	0	0
Kostnader för köp av verksamhet	-121 738	-132 315	10 577	-150 212	-159 052	8 840	1 840	1 382
Övriga kostnader	-636 953	-631 055	-5 899	-764 721	-759 181	-5 540	-5 540	-8 682
Summa kostnader	-1 164 551	-1 178 648	14 097	-1 403 307	-1 415 057	11 750	-3 700	-7 300
Resultat	-611 054	-632 428	21 375	-739 141	-758 711	19 570	1 320	-2 280
<i>Prognos demografijustering</i>						-7 200	0	0
Resultat efter demografijustering						12 370	1 320	-2 280
Nämndens resultat före demografijustering	-865 376	-901 661	36 285	-1 053 406	-1 083 226	29 820	2 070	-1 530
Nämndens resultat efter demografijustering						22 620	2 070	-1 530

Intäktsbudget är externa och interna intäkter exklusive kommunbidrag.
Periodbudget är periodiserat.

VO1 - Förskola och pedagogisk omsorg

Verksamhetsområdet prognostiserar ett nettoöverskott om 10,3 mnkr i slutet av året. Överskott om 5,4 mnkr avser intäktssidan varav där de största avvikelserna är 3,0 mnkr för det extra statsbidraget som avser sjuklöner pga. Corona pandemin som försäkringskassan betalade tillbaka och är av engångskaraktär samt 2 mnkr avseende ökad barnpeng och verksamhetsstöd. Detta till följd av försiktigt lagda budgetar av rektorerna.

Överskottet på kostnadssidan om 4,8 mnkr avser främst minskade kostnader gällande verksamhetsstöd, tilläggsbelopp och köp av verksamhet. Det är även lägre personalkostnader än vad som budgeterats. Detta till följd av kommunens omorganisation där en del av personalkostnaderna faller ut på övriga kostnader samt högre sjukfrånvaro under pandemin där personalen inte behövts ersättas till följd av lägre antal barn.

Övriga kostnader innefattar både förskole- och omsorgbidrag för egen regi, all verksamhetsstöd samt förbrukningskostnader på myndighets- och utförarnivå. Underskottet avseende övriga kostnader beror främst på omorganisation i kommunen.

Demografiutfallet per sista oktober visar att det är rätt antal barn i kommunen vilket budgeten bygger på. I oktober bedöms att ingen återbetalning ska ske till demografibufferten. Detta leder till att överskottet som ökat under första delen av året nu minskar.

VO2 - Grundskola inklusive grundsärskola och fritidshem

Verksamhetsområdet prognostiserar ett nettoöverskott om 19,6 mnkr i slutet av året.

Demografiutfallet visar att det är färre barn i kommunen än vad budgeten bygger på. I oktober bedöms att återbetalning ska ske till demografibufferten med 7,2 mnkr vilket ger en helårsprognos på 12,4 mnkr.

Intäktssidan prognostiserar överskott om 7,8 mnkr och är till största del till följd av ökade intäkter avseende extra statsbidrag mnkr som avser sjuklöner pga. Corona pandemin som försäkringskassan betalade tillbaka och är av engångskaraktär samt högre intäkter för försäljning av verksamhet. Nytt för denna månad är ökade intäkter avseende välfärdspengar där 3,1 mnkr tillkommit för satsningar inom lärmiljöer för barn med NPF (Neuropsykiatriska funktionsnedsättningar) samt bibliotek.

Överskottet om 11,8 mnkr avser kostnadssidan varav 8,5 mnkr beror på lägre personalkostnader än budgeterat. Detta är effekten av verksamhetens anpassningar till lägre antal barn än budgeterat samt kommunens omorganisation där en del av personalkostnaderna faller ut på de övriga kostnaderna, vilket resulterar i högre övriga kostnader än vad som budgeterats. Resterande överskott avser kostnader för köp av verksamhet och beror främst på färre barn i kommunen än vad budgeten bygger på.

Övriga kostnader innefattar både elevbidrag för egen regi, all verksamhetsstöd, samt alla förbrukningskostnader på myndighets- och utförarnivå.

Detaljer underliggande verksamheter

BoU-nämnd	Period			Helårsprognos		
	Utfall	Budget	Avvikelse	Prognos	Budget	Avvikelse
Detaljer underliggande verksamheter						
VO 1 - Förskola				-319		
Beställarorganisationen (nettoresultat)	-260 950	-268 891	7 940	264	-324 514	5 250
<i>Varav kostnader för:</i>						
<i>Myndighet och administration</i>	-9 162	-9 372	210	-11 500	-11 500	0
<i>Barnomsorg på obekvämtid</i>	-2 167	-1 834	-333	-2 700	-2 200	-500
<i>Beslutsbaserade tillägg och stöd</i>	-5 709	-8 333	2 624	-7 000	-10 000	3 000
Utförare i egen regi (nettoresultat)	6 628	-342	6 970	5 000	0	5 000
Summa (före demografijustering)	-254 322	-269 233	14 910	-314	264 -324 514	10 250
VO 2 - Grundskola				-741		
Beställarorganisationen (nettoresultat)	-611 557	-630 463	18 907	881	-758 711	16 830
<i>Varav kostnader för:</i>						
<i>Myndighet och administration</i>	-21 062	-19 537	-1 525	-22 000	-22 000	0
<i>Grundsärskola, nettokostnader elevbidrag och egen regi</i>	-29 774	-28 834	-940	-34 900	-34 900	0
<i>Modersmål</i>	-12 966	-12 076	-890	-15 400	-14 500	-900
<i>Skolskjuts (inkl. särskola)</i>	-6 104	-6 667	563	-8 000	-8 000	0
<i>Externa placeringar (inkl. resursskola)</i>	-7 332	-9 846	2 514	-8 900	-11 500	2 600
<i>Beslutsbaserade tillägg och verksamhetsstöd</i>	-12 248	-17 417	5 169	-16 200	-20 000	3 800
Utförare i egen regi (nettoresultat)	503	-1 965	2 468	2 740	0	2 740
Summa (före demografijustering)	-611 054	-632 428	21 375	-739	141 -758 711	19 570

Budget för underliggande verksamheter är nettobudget exklusive kommunbidrag.

Ekonomiska risker inom nämnden 2020

Område/ verksamhet	Ek. risk, mnkr +/-	Sanno- likhet	Risken omfattar
Negativa risker			
Beställare VO 2	-1	medel	Tillkommande kostnader för extern placering eller tilläggsbelopp/verksamhetsstöd och resor.
Utförare VO2	-1,5	låg	De anpassningar som krävs i organisationen för att nå balans tar lång tid.
Utförare VO1, VO2	-1	medel	Oförutsedda IT-kostnader. Ny upphandling, högre leasingkostnader.
Utförare VO1, VO2		hög	Oförutsedda kostnader pga coronapandemi. Personalkostnaderna kan eventuellt bli högre till hösten då de som arbetat under pandemin jobbat under ett ansträngt läge och kan generera i sjukskrivningar.
Positiva risker			
Beställare VO1, VO2	7,2	medel	Felaktig demografiprognos