

ANSÖKAN OM INVESTERINGSMEDEL (CM4) FÖR TRYGGHETSSKAPANDE ÅTGÄRDER 2021

Nämnderna ska i sin ansökan redovisa insatsens utformning genom att redogöra för följande punkter.

Namn på insats:
Grönt kulturstråk Husby C – Husby gård
Sökt belopp:
1,0 mnkr

Sökande nämnd	Ev medsökande nämnd
Trafiknämnden	Rinkeby-Kista Stadsdelsnämnd
Kontaktperson	Kontaktperson
Katharina Holmqvist	Mats Grönvik
Telefon	Telefon
08-508 263 95	08-508 02 112
E-post	E-post
katharina.holmqvist@stockholm.se	mats.gronvik@stockholm.se
Ev samverkan	
Svenska bostäder	

Ansökan

<p>1. Beskrivning (mål och syfte)</p> <p><i>Ansökan ska innehålla en tydlig och detaljerad beskrivning av den tänkta åtgärden med övergripande mål och syfte. Underrubrikerna i beskrivningen ska ge en tydlig koppling mellan den lokala behovsanalys som gjorts och det resultat som förväntas.</i></p>
<p>1.1 Behovsanalys/problembeskrivning</p> <p><i>Redogör för den platsspecifika problembeskrivningen som underbygger varför en investering behövs och på vilket sätt en analys av lokala förutsättningar och behov har tagits fram. Finns exempelvis kopplingar till den lokala samverkansöverenskommelsen med polisen eller har behovet lyfts fram i andra lokala brottsförebyggande eller trygghetsskapande sammanhang?</i></p>
<p>Gångvägen och dess intilliggande delar i grönstråket är en del av den gröna kil som sträcker sig mellan Husby Centrum och Järvafältet. På sidorna av den gröna kilen finns bland annat en skola och många bostadshus. I ändarna av gångvägen finns två viktiga målpunkter. Husby Centrum ligger i ena änden; med Kulturskolan, Bibliotek, Folkets</p>

Husby. I andra änden av stråket finns Husby Gård med Konsthall, Husby konst- och hantverkarförening, scoutlokal, lekplats med mera.

Det finns också viktiga gångvägar som korsar den gröna kilen. Det är många människor som rör sig här och stora delar av gångvägen upplevs som otrygg, särskilt kvällstid. Valet blir ofta att gå omvägen inne på intilliggande bostadsgårdar.

Gångstråket är en otrygg gångväg med brister i tillgänglighet, med intilliggande platser som upplevs otrygga av både vuxna, barn, kvinnor och män men också oattraktiva att vistas på. De ytor som finns är svårdriftade och detta skapar tillsammans med bländande och otillräcklig belysning en stark känsla av otrygghet.

Olovlig trafik på gångvägen förekommer och det är svårt att orientera sig.

Stora delar av grönstråket upplevs idag som skräpiga, mörka och otrygga. Det finns nästan inga platser som lockar till vistelse.



Bild 1 Gångstråk idag, dagtid

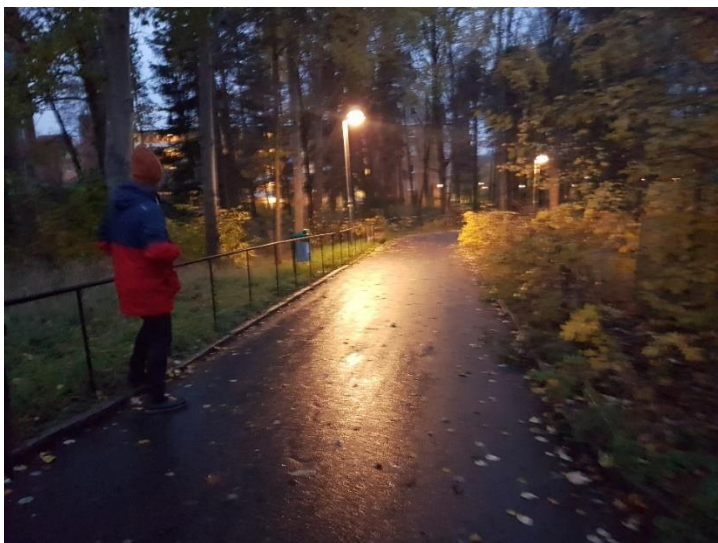


Bild 2 Gångstråk idag, kvällstid

1.2 Berörd målgrupp/område

Ange den/de målgrupper och den/de områden som insatserna riktar sig till/mot. Både allmänna och särskilda målgrupper ska specificeras. Redogörelsen ska även skatta storleken på de målgrupper som berörs - exempelvis hur många unga som bor i ett område eller antalet personer som passerar en viss plats.

Alla boende och verksamma i Husby är den primära målgruppen men också besökare från andra delar av staden som använder sig av och vistas på/i gång- och grönstråket. Arbetet syftar till att skapa ett attraktivt och hållbart offentlig uterum där alla kan känna sig trygga att vistas i och passera genom.

Det handlar om att skapa ett tryggt och kreativt offentligt uterum som bygger broar mellan människor och som gör att människor både vågar gå dit och väljer att stanna en längre stund.

Syftet är att öka närvaro och aktivitet på stråket, skapa en ökad trygghetskänsla för barn, ungdomar och föräldrar som rör sig till och mellan de olika målpunkterna, som t.ex. barn- och ungdomsverksamheter Husbygård (Konsthandverksföreningen, Scouter, Idrottsplaner) och platser i Husby C (Tunnelbanan, Kulturskola, Husbygårdsskolan, Biblioteket, Folkets Husby).

Det handlar om att skapa en känsla av att platsen har god belysning, är omhändertagen, samt att det finns att det inte finns platser för att gömma sig på.

1.3 Beskrivning av insatsen

Redogör för platsen för insatsens utformning samt hur insatsen ska realiseras.

Innan ansökan lämnas in ska samråd ske med andra berörda förvaltningar om insatsernas genomförbarhet, vilket ska beskrivas här. Insatsen ska förhålla sig logiskt till ovan beskrivna problembild och de resultat som förväntas. Om någon form av medborgardialog ska användas i processen beskrivs även det här.

Projektet är ett av delprojekten i Trafikkontorets satsning Grönare Stockholm, där insatser framförallt riktas mot stadens ytterstadsdelar.

Ny belysning och tillägg syftar till att öka närvaro och aktivitet på stråket och i samband med det öka tryggheten och skapa en positiv trygghetskänsla. Åtgärderna ska skapa mötesplatser för både barn, ungdomar och vuxna.

En stor del av de planerade åtgärderna, främst god belysning, genomtänkt möblering och attraktiva planteringar kan ge positiva effekter ur ett jämställdhetsperspektiv. Genom att fokusera på, och skapa, platser som är attraktiva och trygga för kvinnor och barn, visar studier att tryggheten ökar även för andra utsatta grupper.

Följande planeras, inom ramen för Grönare Stockholm, att anläggas för att öka trygghet på platsen:

- Ny belysning är både på tillskapade platser och längs gångvägen i syfte att ge förbättrad orienterbarhet och tillgänglighet men även för att bra belysning är en starkt bidragande faktor till att människor känner sig mindre otrygga
- En tydligare skyltning och vägvisning ska också verka för detta
- Nya armaturer längs gångvägen som ger ett grönt ljussken när den är tänd. Ett grönt färgtema på ny möblering och gångvägens belysning ska verka för vägvisning och god orienterbarhet med står även för attraktivitet och innovation.

- Detsamma gäller det återkommande inslaget av konstpodier. Dessa konstpodier är i granit och ska tillföra en möjlighet för boende och verksamheter att ställa ut tillfällig konst. Syftet är att skapa både starkare identitet och gemenskap hos Husbyborna och genom att "befolka" stråket kommer de gående uppleva platsen som trygg.
- Ett utformat genomskiktad träskärm ska avskärma mot en del av gröna kilen som idag utgörs av en ödetomt med uppställning av material av diverse slag. Skärmen ska inte upplevas som något man kan gömma sig bakom, och samtidigt dölja lite av intrycket från den idag stökiga tomten.

Trygghetsmedel i denna ansökan är avsedda för tre medborgarsamverkansprojekt med tydlig trygghetsinriktning, som fått en preliminär utformning i projektet men som behöver medel för att genomföras. Syftet med dessa är, liksom med konstpodierna nämnda ovan, att skapa aktiviteter som involverar direkt våra medborgare och skapa starkare identitet och gemenskap hos Husbyborna och inte minst "befolka" stråket.

Det handlar om mindre projekt som kan utföras 2021, och genomföras under den period som markentreprenaden planeras att utföras.

1. "Småboningar" på plats 3 "Skogen", ungdomar engageras genom Husby gårds Art Camp och resulterar i de medverkandes egenskapade mini hus längs stigen
2. Bilder som projiceras på mark eller vägg. (Svenska Bostäder har gett ok) på plats 5 "Skoltorget" med hjälp av gobos-armatur som monteras på de belysningsmaster som kommer att stå på torget. Här kan ungdomar från t ex Husbygårds skolas högstadium engageras för att ta fram bilder
3. Istället för de planerade "fågelspårerna" på gångvägens asfalt engageras skolbarn från den intilliggande Husby gårds skola (lågstadium) för att utforma vad som ska målas/fräsas in

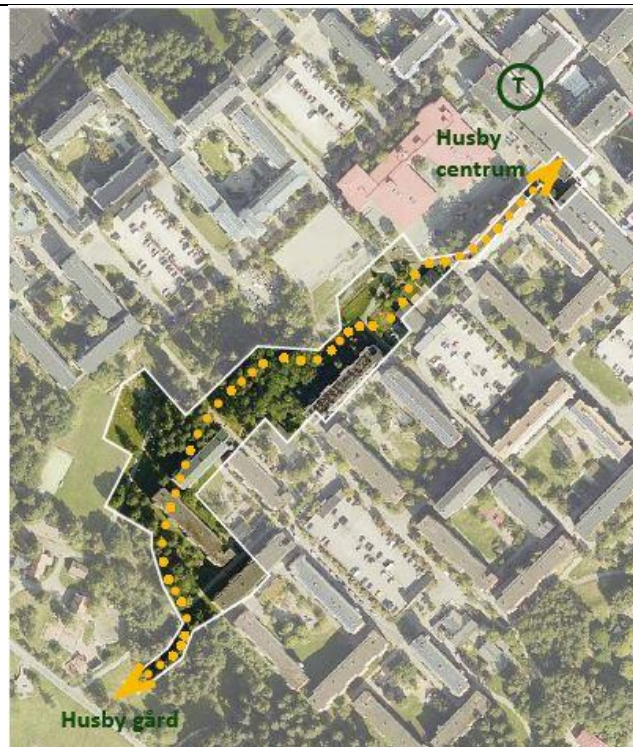


Bild 3 visar stråks och gångvägs (prickad linje) sträckning

1.4 Förväntat resultat

Beskriv de positiva resultat och effekter som insatsen ska generera för målgruppen. Som exempel kan detta handla om ökad känsla av trygghet för kvinnor på ett torg vilket leder till fler kvinnor som rör sig på torget.

Projektet syftar till att utveckla ett befintligt gångstråk och målet är att kulturstråket ska fungera som en intressant och trygg entré till Igelbäckens kulturresevat. Gångvägen ska upplevas som tryggare och gröntstråket ska bjuda in till att användas och upplevas mer attraktiv att vistas i för alla. Det senare skapar ytterligare starkare upplevelse av ett levande och tryggt gångstråk. Målet är att kultur och konst ska verka som en sammanbindande faktor, både i den fysiska miljön och socialt mellan boenden i Husby.

Den tillfälliga utställningen vid tiden runt Grönt kulturstråks planerade invigning hösten 2021 ska bidra med kunskap och skapa intresse för att använda stråkets "kulturplattformar", hos boende, verksamheter och andra i Husby.

Konstpodierna ska vara en stark bidragande faktor till att Husbyborna själva skapar avtryck på platsen och ger den sin och deras uttryck och identitet och att de användas av alla som önskar.

Det sista gäller också för de tre tidigare nämnda kulturella inslag som kan skapas genom aktiv medborgarsamverkan/dialog/samarbete. Det handlar om lite mer innovativa men små projekt. Studier visar att det som skapas lokalt där medborgare själva är med och skapar, har visat sig vara mindre utsatt för skadegörelse och brukar ofta skapa identitet, gemenskap och en känsla av samhörighet och det som skapas tillsammans tillhör alla. Allt detta skapar attraktivitet för platsen, människor vågar vara ute och platsen är omhändertagen, attraktiv med många människor i blandade åldersgrupper, en trygg plats som även upplevs som trygg.

1.5 Uppföljning och utvärdering

Beskriv hur och när uppföljningen och utvärderingen av insatsen ska göras samt hur de avses dokumenteras och spridas.

I slutredovisningen av projektet, som går upp i trafiknämnd (vintern 2021/2022) efter färdig byggnation och genomförd invigning. Återkoppling till deltagare i dialogen. Faktisk användning av konstpodier och potentiell scen (vid kulturskolan) kan bland annat utvärderas och kommuniceras ut.

2. Organisation för insatsens genomförande

Beskriv kortfattat den organisation som ansvarar för att genomföra insatsen samt ansvarar för att följa upp dess effekter. Om samverkan sker med lokala aktörer i arbetet ska detta beskrivas under denna punkt, exempelvis fastighetsägare, civilsamhälle, polis.

Beställare- Trafikkontoret

Projektledare - Christina Bengtsson

Projektledare - Katharina Holmqvist (projektledarna ansvarar för uppföljning)

Ansvarig på trafikkontoret för belysning i stadsdelen Rinkeby-Kista - Emil Uman

Parkförvaltare på stadsdelsförvaltningen - Mats Grönvik

Dialog, Program, Samråd och projektering utfördes november 2018-augusti 2020

Genomförandebeslut togs i Tekniska nämnden 2020-08-27

Tilldelningsbeslut har skickats ut till markentreprenör

Kulturstråket beräknas anläggas mars-augusti 2021

I samband med invigningen av kulturstråket i månadsskiftet augusti/september 2021 planeras en tillfällig utomhus-utställning på konstpodier vid stråket där Husbybor bjuds in att medverka. Denna "konstfestival" anordnas i ett samarbete mellan Husby gårds Konst och hantverksförening och Stockholm Konst.

De senare bidrar också ekonomiskt till genomförandet av utställningen, som en del i deras 1% konstprojekt vid kulturstråket (på uppdrag av trafikkontoret inom ramen för Grönare Stockholm)

Samverkan har och kommer att fortsätta ske med Svenska bostäder och Husby konst- och hantverksförening

3. Tidplan

Ansökan ska innehålla en tidplan med identifierade faser i insatsens genomförande från start till uppföljning och slutredovisning. Insatsen ska vara genomförd under innevarande år.

Projektering och avrop markentreprenör har skett

Mars-augusti 2021 – genomförande

4. Beskrivning av utgifter och eventuell medfinansiering

Ansökan ska redovisa insatsens totala investering uppdelat på relevanta kostnadsposter. Eventuell egen medfinansiering redovisas och extern medfinansiering redovisas i förekommande fall.

Om insatsen till del ska genomföras av annan nämnd eller bolagsstyrelse ska denna del specificeras.

Utgifter (material och anläggningskostnad)

Trygghetsåtgärder inom Grönare Stockholm delprojekt Husby kulturstråk:

Ny belysning 550 000:-

Ny skyltning och vägvisning 50 000:-

Konstpodier i granit 150 000:-

Träskärm 150 000:-

3 stycken medborgarsamverkansprojekt (beskrivna ovan under punkt 1.3): **100 000 kr**

Totalt 900 000 kr + 100 000 kr = 1 mnkr

5. Påverkan på framtida driftkostnader

Av ansökan ska det framgå om och/eller hur insatsen kan förväntas påverka nämndens eller annan nämnd/styrelses framtida driftutgifter/kostnader, inklusive kapitalkostnader. Kompensation för kapitalkostnader beaktas i särskild ordning i samband med kommande verksamhetsplaner.

Eftersatta platser skapar otrygghet och attraherar kriminalitet. Platser som ses som oattraktiva, ger en känsla att ingen bryr sig, är platser som ses om som attraktiva för brottslighet och kriminalitet och är en av de starkaste orsakerna till att människor känner sig otrygga. Att skäppa attraktiva, omhändertagna platser utan förvaltning, underhåll och drift är nästan omöjligt.

I ärende med dnr. 123-115/2017 till KS ekonomiutskott i januari 2018, har frågan om parkens framtida drift berörts. Där tydliggörs att framtida kapitalkostnader för den aktuella investeringen ska bäras av trafikkontoret. Eftersom anläggningen ligger på park- och naturmark kommer framtida driftkostnader belasta den aktuella stadsdelsförvaltningen. I de fall investeringen tillför ytan nya kvaliteter ska de registreras i parkdatabasen för att därmed ingå i underlaget för fördelning av stadsdelsförvaltningens stadsmiljöanslag.

Stadsdelsförvaltningen ansvarar för drift på parkmark och förväntas få ökade driftskostnader med anledning av tillkommande funktioner. Dock utan drift och underhåll av genomförda arbete kommer kostnaderna för att göra om arbetet om bara några år vara ännu högre.

Projektet beräknas medföra ökade kapitalkostnader med sammanlagt cirka 0,7 mnkr från och med år 2022.

Kapitalkostnaderna, som avser avskrivningar med en genomsnittlig preliminär avskrivningstid om cirka 20 år och intern ränta om 0,5 procent, minskar därefter successivt med gjorda avskrivningar.

6. Innovation och eller uppväxling

Ansökan får gärna visa på innovation och nya typer av trygghetskapande insatser och det ses som en fördel om pågående åtgärder går att växla upp

Konstpodier i det offentliga rummet är ett innovativt sätt att sammanföra människor och skapa attraktivitet genom utställningar av tillfällig konst av allmänheten är också ett sätt som i sin tur bidrar till att platsen upplevs trygg. Dessa kan verka för ökad social kontakt och kulturellt utbyte, inte bara inom Husby och inom stadsdelen, utan också inom Stockholm stad i stort, både allmänhet och medlemmar i olika konst-, hantverks- och kulturföreningar.

Övriga upplysningar

Se bilagor (1-4)