

Övergripande inriktning

Utifrån det svåra covid-19 läget tillsammans verka för att identifiera primära samhällsgemensamma utmaningar på kort och lång sikt samt att inrikta och samordna den samhälleliga responsen på regionala och lokal nivå för att möta sagda utmaningar.

Detta genom att:

- Fortsätta arbetet med att samlat och enskilt identifiera och genomföra åtgärder för att begränsa smittspridningen och dess konsekvenser på samhället
- Planera och genomföra en trygg säker och effektiv vaccination av befolkningen.
- Agera på ett sådant sätt att det skapar förtroende för samhället, minska oro och bidra till att öka sammanhållningen genom transparent, tillgänglig och samordnad kommunikation.
- Upprätthålla en god handlingsberedskap för att nationella beslut kan komma med kort varsel samt att vi måste ta höjd för den framtida händelseutvecklingen.

Trygg och effektiv
vaccination

Säkra besök på SÄBO

Öppnande av tidigare
stängda kommunala
verksamheter

Distansundervisning
inom högskole-,
gymnasie- och
vuxenutbildning

Förebygga trängsel i
kollektivtrafiken

???

Gemensam regional inriktning (2021-02-10)

Utifrån det svåra covid-19 läget tillsammans verka för att identifiera primära samhällsgemensamma utmaningar på kort och lång sikt samt att inrikta och samordna den samhälleliga responsen på regionala och lokal nivå för att möta sagda utmaningar.

Detta genom att:

- Fortsätta arbetet med att samlat och enskilt identifiera och genomföra åtgärder för att begränsa smittspridningen och dess konsekvenser på samhället
- Planera och genomföra en trygg säker och effektiv vaccination av befolkningen.
- Agera på ett sådant sätt att det skapar förtroende för samhället, minska oro och bidra till att öka sammanhållningen genom transparent, tillgänglig och samordnad kommunikation.
- Upprätthålla en fortsatt hög medvetenhet och handlingsberedskap för att nationella beslut kan komma med kort varsel samt att ytterligare händelser kan inträffa och påverka aktörerna negativt.

Prioriterade åtgärder (2021-02-10)

Aktörsgemensamt arbete

- Analysera effekterna av nationella beslut, restriktioner, rekommendationer och lagar för att bedöma behov av anpassningar och åtgärder som begränsar smittspridningen.
- Lyfta och beskriva utmaningar samt bidra i eventuella arbetsgrupper för gemensam inriktning och samordning.
- Upprätthålla ett aktivt arbete med samordnad kommunikation och riktade kommunikationsinsatser för att få verksamheter och enskilda ta ansvar för att bromsa smittspridningen genom att följa föreskrifter, råd och rekommendationer samt riktlinjer från ansvariga myndigheter.

Några aktörer med särskilt utpekat ansvar

- Region Stockholm:
Planera och genomföra covid-19 vaccination för hela regionen.
- Länsstyrelsen:
Bedriver kontroll och tillsyn i enlighet med "Lag (2021:4) om särskilda begränsningar för att förhindra spridning av sjukdomen covid-19"
- Länets kommuner:
Bedriver kontroll och tillsyn på serveringsställen och restauranger i enlighet med "Lag (2020:526) om tillfälliga smittskyddsåtgärder på serveringsställen"

Varje aktör:

- Fortsätter arbetet med att omsätta gemensamma planeringsdokumenten och inriktningar till åtgärder i egen organisation.
- Säkerställer fortsatt intern informationsspridning/samverkan mellan inriktande, samordnande, kommunikatörsnätverk samt kommunikationschefsnätverk.

Samlade gemensamma regionala inriktningar Covid 19

Namn	Syfte	Antagen	Reviderad	LÄNK
Att bryta en hastigt stigande smittspridning under våren i Stockholms län	Fortsätta arbetet med att samlat och enskilt identifiera och genomföra åtgärder för att begränsa smittspridningen och dess konsekvenser på samhället genom att under en begränsad tid vidta mer kraftfulla åtgärder än nuvarande nationella råd och riktlinjer. Fokus på distansundervisning veckan efter sportlovet och ökad användning av munskydd	21-02-22		HÄR
Säkra besök på SÄBO	En gemensam hållning avseende öppnandet av särskilda boende för äldre när de tillfälliga besöksförbuden löper ut. Ambitionen är att säkerställa efterlevnad av råd och rekommendationer, hålla befintliga besöksrutiner tillgängliga och väl kända på lokal nivå och på varje enskild verksamhet samt att säkerställa korrekt användning av eventuell skyddsutrustning för besökare. Målet med inriktningen är att säkerställa en fortsatt säker miljö för boende, personal och besökare och minimera risken för en tilltagande spridning av covid -19 i en grupp som redan är sårbar.	21-01-29		HÄR
Öppnande av tidigare stängda kommunala verksamheter	Öppnandet av tidigare stängda verksamheter till följd av regeringsbeslut 20-12-18 och den gemensamma regionala inriktningen "Nu gäller det"	21-01-22		HÄR
Gemensam regional inriktning Distansundervisning i gymnasie- och vuxenskolan maa ökad smittspridning samt regeringens möjligheter för högstadier att kunna bedriva distans- och fjärrundervisning	Kommun genomför minst 20% distansundervisning för skolor i egen regi på gymnasie- och vuxenskolan (sammantaget i kommunen). Kommunen möjliggör att de elever med störst behov (elever/vuxenstuderande med särskilda behov samt sistaårsstudenter) av närundervisning prioriteras för detta. Samt fortsätter att arbeta aktivt med att smittsäkra den verksamhet som genomförs på plats.	20-11-23	2021-01-07 2021-01-22	HÄR
Tillsyn i enlighet med Lag (2021:4) om särskilda begränsningar för att förhindra spridning av sjukdomen covid-19	Länsstyrelsen ska utöva tillsyn över att de föreskrifter som har meddelats av regeringen, Folkhälsomyndigheten eller länsstyrelsen följs. Syftet med tillsynen är att kontrollera efterlevnaden av föreskrifter och beslut enligt lagen. För att snabbt komma igång med tillsynsverksamhet och nå de mål som riksdag och regering har satt upp behöver länsstyrelsen stöd genom att samhällets resurser mobiliseras på olika sätt.	21-01-07		HÄR
Trygg och effektiv covid-19 vaccination för boende/invånare* i Stockholms län	Bidra till en trygg (fysiskt säker såväl som smittsäker) och effektiv covid-19 vaccination för Stockholms läns invånare, dvs så många som möjligt under kortaste möjliga tid och i rätt ordning i syfte att öka skyddet mot covid-19 och minska smittspridningen.	20-12-11	210212 angående fasindelning	HÄR
Regional inriktning – åtgärder för minskad trängsel i kollektivtrafiken höst och vinter 2020-21	Samverkan Stockholmsregionens aktörer ska utifrån ordinarie ansvar och gällande lagrum bidra till begränsad eller minskad smittspridning genom att minska risken för trängsel i och i anslutning till kollektivtrafiken. Länets aktörer ska ge förutsättningar och möjligheter till allmänheten att agera rätt och förhindra eller minska smittspridning i länet.	20-10-16		HÄR

Bilagor

Gemensam regional inriktning

-

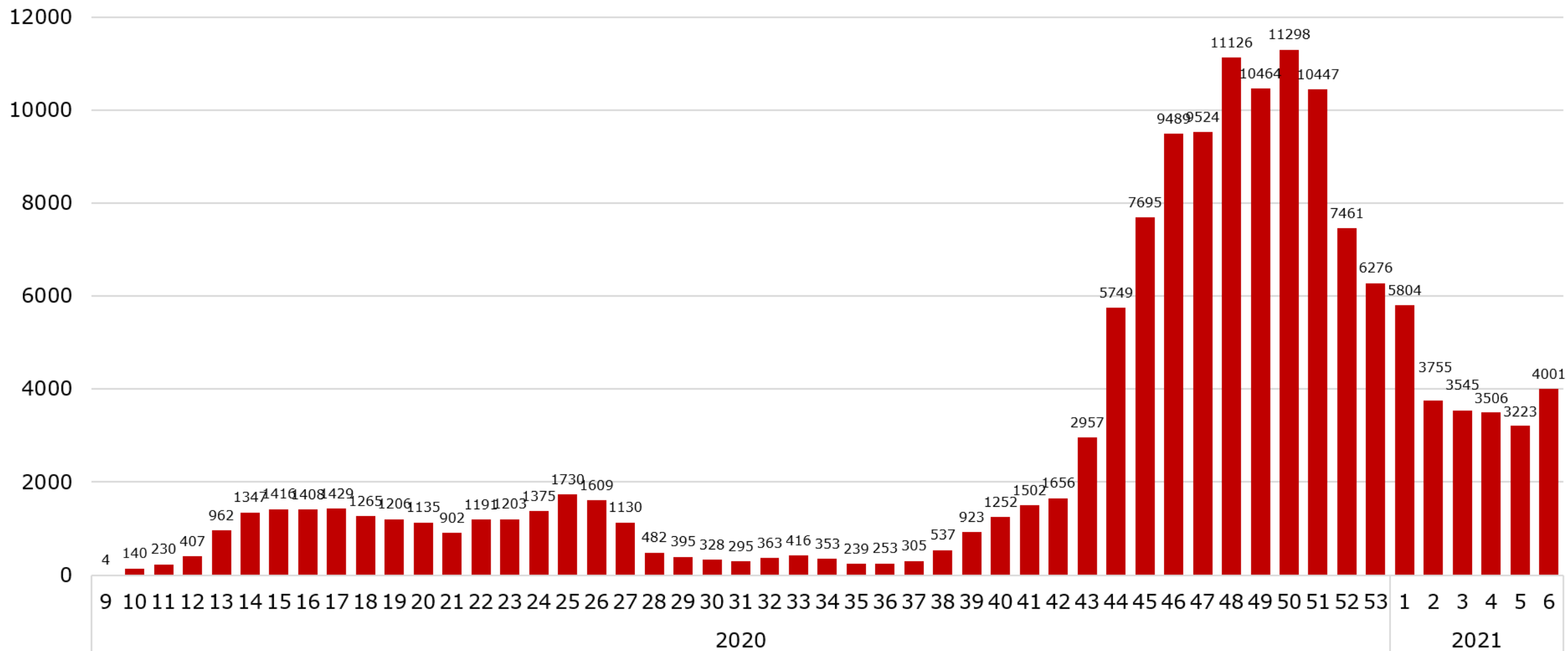
att bryta en hastigt stigande
smittspridning under våren i
Stockholms län

Smittskyddsläkarens bedömning av gällande läge

Smittspridningen i Region Stockholm har under en mycket lång tid varit på en hög nivå, och sedan jul- och nyårshelgerna har drygt 3000 personer varje vecka vid provtagningen bekräftats ha covid-19.

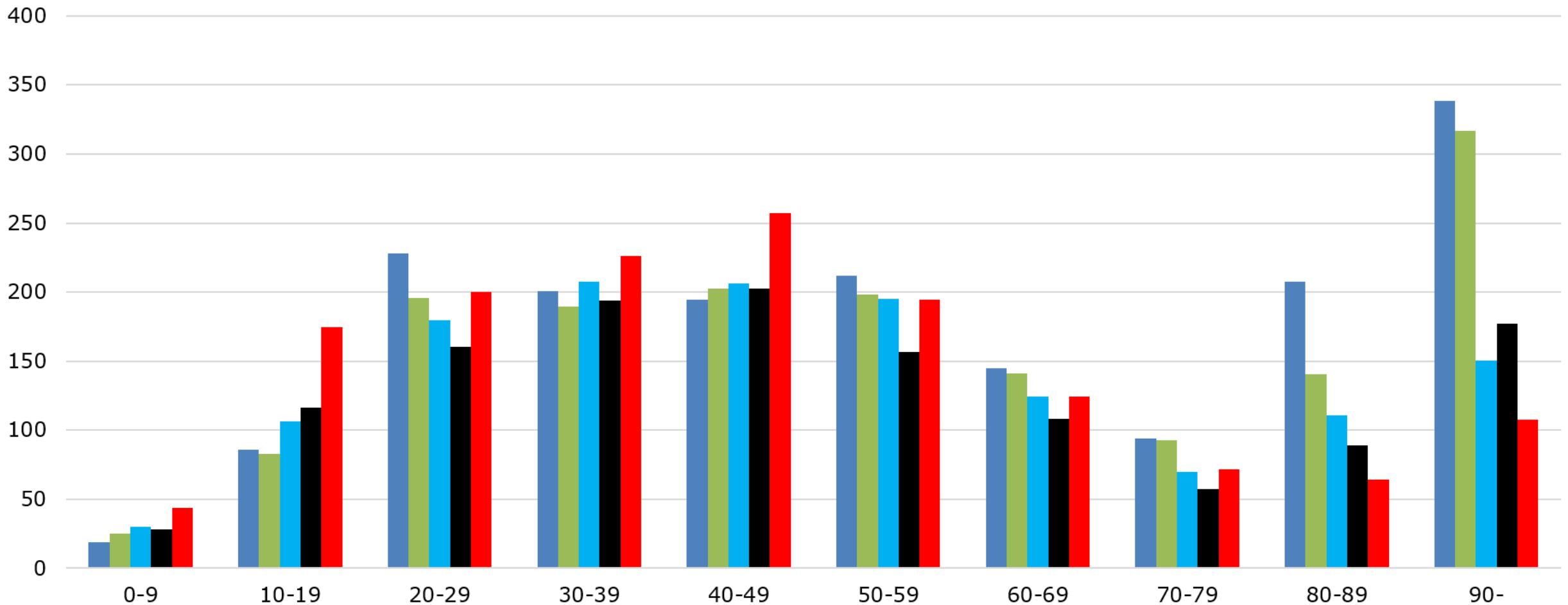
De senaste veckorna har smittspridningen åter ökat varför regionens smittskyddsläkare bedömer det nödvändigt att som tillägg till Folkhälsomyndighetens föreskrifter och allmänna råd utfärda särskilda rekommendationer i Region Stockholm.

Covid-19 fall per vecka t.o.m. 14 februari 2021, Region Stockholm (n=145 708)



Covid-19 fall uppdelat per incidens/100000 per åldersgrupp, v.1-v.5

v.2 v.3 v.4 v.5 v.6



Övergripande inriktning

Fortsätta arbetet med att samlat och enskilt identifiera och genomföra åtgärder för att begränsa smittspridningen och dess konsekvenser på samhället genom att under en begränsad tid vidta mer kraftfulla åtgärder än nuvarande nationella råd och riktlinjer.

Denna inriktning tas mot bakgrund av Smittskydd Stockholms rekommendation 21-02-23.

Utöver detta arbete tas hänsyn till tidigare genomfört arbete i form av beslutade inriktningar, allmänna råd samt tidigare framtagna analyser, såsom påverkan på barn och unga.

Delinriktningar – Särskilda åtgärder med anledning av denna inriktning

- **Tillfällig utökning av distansundervisning i gymnasie och högstudier under vecka 10**

Behov: Bryta de smittkedjor som kan ha uppstått under till följd av förändrade beteendemönster.

Åtgärd: Länets huvudmän (fristående och kommunala) för högstadie- och gymnasieskolor genomför under v 10 distansundervisning, dvs veckan efter sportlovet. *

Undantag från detta gäller som tidigare dvs särskola, examina, vissa praktiska moment och särskilt utsatta elever.

Denna åtgärd gäller under perioden 21-03-08 fram till 21-03-12

- **Utökade tider och situationer när munskydd bör användas.**

Behov: Fortsätta uppmana allmänhet att bara resa med kollektivtrafik om denne måste. Fortsätta avstå helst från icke nödvändiga resor. Men om resan måste genomföras, gör det då så smittsäkert som möjligt. Syftet är att undvika att skapa och vistas i miljöer där trängsel kan förekomma för att minska risken för smittspridning.

Åtgärd: Allmänheten bör alltid använda engångsmunskydd (detta gäller personer födda 2004 och tidigare) när du reser med kollektivtrafik vid alla tider, i kollektivtrafiken så länge det råder utbredd samhällsspridning av covid-19.

Åtgärd: Allmänheten bör använda engångsmunskydd i situationer där nära kontakt, under längre tid i inomhusmiljö, inte går att undvika. Observera dock att munskydd inte ersätter regeln att undvika nära kontakt och att hålla avstånd.

Observera att denna rekommendation inte avser förskola eller klassrumssituation i grund- och gymnasieskola. I skolan gäller fortfarande att munskydd bara rekommenderas i de specifika situationer då du som vuxen under längre tid inte kan hålla avstånd. Generell munskyddsanvändning rekommenderas i nuläget inte i skolmiljön.

Dessa åtgärder gäller under perioden 21-02-22 fram till 21-03-31

- Som komplement till detta gäller delinriktningen gällande fritidsgårdar i den tagna gemensamma regionala inriktningen – “Öppnande av stängda kommunala verksamheter”
Öppen ungdomsverksamhet/fritidsgårdar kan återöppnas successivt Barn och unga födda 2002 eller senare prioriteras. Lokala undantag kan göras.

Återförankra åtgärder i redan tidigare antagna gemensamma regionala inriktningar

- Översyn av antagna gemensamma regionala inriktningar.
- Förstärkt kommunikation
 - Översyn av befintligt underlag och behov av nyproduktion och alternativa kanaler.
- *Övriga möjliga åtgärder*

Förstärkt kommunikation

Efterlevnaden av de allmänna råden är en förutsättning för minskad smittspridning.

Budskapen behöver skärpas och förstärkas för att nå fram med de råd som gällt under lång tid.

- Det allvarliga läget behöver lyftas tydligt för ökad motivation (uppmaning från Smittskydd)
- Koncentrera kommunikationen på allra de viktigaste budskapen, skärpt tonalitet
- Förenkla råden – Arbeta hemma. Träffa inte andra. Bär munskydd osv.
- Fokus på det personliga ansvaret. ”Ditt eget beteende är helt avgörande”
”Det är viktigare än någonsin att du följer de allmänna råden för att vi ska kunna undvika en tredje våg.
- Alla aktörer bidrar till att lyfta förstärkta budskap i sina kanaler, externt och internt.
Även personal i verksamheter är vidarekommunikatörer
- Verka för kreativa lösningar för att nå fram till alla målgrupper.
- Riktade kommunikationsinsatser till prioriterade målgrupper
(t ex föräldrar (40-49), anpassad info till ungdomar och unga vuxna, information till socioekonomiskt utsatta områden)

Arbete pågår inom Region Stockholm med konkret upplägg för ny kampanj som kan användas om den snabba smittspridningen fortsätter

Grundläggande förutsättningar – Folkhälsomyndighetens allmänna råd och rekommendationer

Utöver ovanstående arbete krävs ett fortsatt aktivt och förstärkt arbete med att upprätthålla högre grad av efterlevnad av Folkhälsomyndighetens föreskrifter och allmänna råd om allas ansvar att förhindra smitta av covid-19.

Dessa innebär att framför allt att:

- Begränsa antalet nya nära kontakter genom att endast umgås med de personer som du normalt träffar.
- Stanna hemma vid minsta symtom, såsom hosta, snuva, feber.
- Provta dig om du har symtom längre tid än 24 timmar.
- Alla i ett hushåll rekommenderas att vara hemma från det att någon får symtom som kan stämma vid covid-19.
- Alla i ett hushåll skall stanna hemma i en vecka om någon i hushållet har bekräftad covid-19.
- Arbeta hemifrån om du kan.
- Undvik köpcentrum och butiker om det är risk för trängsel. Välj att handla på tider när minimalt antal andra personer finns i butiken. Vistas i butiken så kort tid som möjligt, och handla helst utan medföljande sällskap.

Gemensam regional inriktning – Säkra besök vid särskilda boenden för äldre

Beslutad av Inriktande forum - Samverkan Stockholmsregionen
2021-01-29

Syfte med inriktningen

Varför behövs en gemensam inriktning gällande säkra besök vid särskilda boenden för äldre?

Det har från flera kommuner framförts ett behov av en gemensam hållning avseende öppnandet av särskilda boende för äldre när de tillfälliga besöksförbuden löper ut. Ambitionen är att säkerställa efterlevnad av råd och rekommendationer, hålla befintliga besöksrutiner tillgängliga och väl kända på lokal nivå och på varje enskild verksamhet samt att säkerställa korrekt användning av eventuell skyddsutrustning för besökare.

Målet med inriktningen är att säkerställa en fortsatt säker miljö för boende, personal och besökare och minimera risken för en tilltagande spridning av covid -19 i en grupp som redan är sårbar.

Process för framtagande

Följande aktörer har medverkat i framtagandet av underlaget; Region Stockholm i form av Smittskydd Stockholm, Vårdhygien samt representant från regional särskild sjukvårdsledning samt flera med länets kommuner. Förankring och remiss av underlaget har skett med samtliga kommuner innan möjligt antagande på inriktande forum Samverkan Stockholmsregionen.

Giltighet

Inriktningen gäller från antagande (21-01-29) till dess Vårdhygien Stockholm och Smittskydd Stockholm ger besked om upphört eller förändrat behov av särskild hantering av besök på SÄBO.

Gemensam regional inriktning – Säkra besök vid särskilda boenden för äldre

Vårdhygien Stockholm och Smittskydd Stockholm ansvarar för att:

- Rekommendationer gällande säkra besök finns att tillgå ([länk](#))*
 - Fokus 1: beskriva behovet av skyddsutrustning för besökande och boende**
 - Fokus 2: beskriva vad det innebär att boende samt personal är vaccinerad i genomförandet av säkra besök på särskilda boende för äldre när detta blir aktuellt.
- Återkoppla när behov av säkra besök på SÄBO upphör eller förändras.

Kommuner i Stockholms län ansvarar för att

- Säkerställa en fortsatt efterlevnad av Vårdhygien Stockholm och Smittskydds råd och rekommendationer i den egna kommunen.
- Säkerställa att det finns framtagna rutiner för säkra besök till särskilda boenden för äldre och att dessa rutiner efterlevs. ***
Detta kan till exempel gälla föranmälan till besök eller rutiner för eskorter till avsedd plats.
- Verksamhetsutövare uppmanar besökare till särskilda boenden att använda sig av munskydd under besök till särskilda boenden.
Besökare ansvarar själv för att ta med eget munskydd men verksamhetsutövaren tillhandahåller munskydd om dessa saknas och behövs.
I de fall visir behövs vid besök tillhandahåller verksamhet detta till besökarna.

Övrigt

Sammanställda frågor och svar gällande om till allmänhet om vad som gäller umgänge efter vaccinering. [HÄR](#)

* sida 13 och 14 (dokumentet kommer att uppdateras gällande source control)

**Samtal har förts med Smittskyddsläkare (21-01-28) som bekräftar en rekommendation om munskydd för besökare.

Detta är en rekommendation och ingen tvingande åtgärd.

*** Detta gäller även för boenden, besökare och personal som har antikroppar eller är vaccinerade.

Gemensam regional inriktning – “Öppnande av stängda kommunala verksamheter”

-

Åtgärder för att påbörja återöppnandet av de kommunala verksamheter som stängdes till följd av regeringens beslut 20 12 18 och inriktningen ”Nu gäller det”

Antagen av Inriktande forum 2021-01-22

Gemensam regional inriktning gällande öppnande av kommunala verksamheter - från och med 25 januari

Öppnandet av nedanstående verksamheter gäller under förutsättning att det kan göras på ett säkert sätt med hänsyn till gällande rekommendationer och lagstiftning. Fokus och prioritering görs mot barn och unga födda 2005 eller senare i enlighet med regeringens rekommendation. Lokala bedömningar görs om särskilda förutsättningar föreligger.

1. Idrottsanläggningar för inomhusidrott kan återöppnas succesivt för barn födda 2005 eller senare. Detta innefattar bland annat simhallar, inomhushallar, ishallar och fotbollstält. *Utrymmen såsom omklädningsrum rekommenderas att i möjligaste mån undvikas. Man bör alltså komma ombytt till träning och duscha hemma när det är möjligt för den enskilde*.*
2. Kulturskolans fysiska verksamheter kan återöppnas succesivt . Barn och unga födda 2005 eller senare prioriteras. Lokala undantag kan göras.
3. Idrottsanläggningar för utomhusidrott gällande barn och vuxna kan återöppnas succesivt. Barn födda 2004 och tidigare samt vuxna bör bedriva idrotts- och fritidsaktiviteter på ett sätt som minimerar risken för smitta och följa Folkhälsomyndighetens föreskrifter 2020:12, bl a att hålla avstånd och resa till aktiviteten individuellt (se sida 3 för förtydligande).
4. Öppen förskola, parklek kan återöppnas succesivt.
5. Öppen ungdomsverksamhet/fritidsgård kan återöppnas succesivt Barn och unga födda 2005 eller senare prioriteras. Lokala undantag kan göras.
6. Bibliotek kan återöppnas succesivt.
7. Muséer och liknande verksamhet hålls fortsatt stängt för allmänheten. Verksamhet för barn och unga kan återöppnas succesivt.

** Gällande medicinsk rehab samt de som har motion på recept bedöms dessa falla inom ramen för lokala undantag*

Förtydligade i delinriktning gällande utomhusträning och utomhusanläggningar* för idrott

3. Idrottsanläggningar för utomhusidrott kan öppnas från och med 21 01 18 för att möjliggöra spontanidrott samt organiserad föreningsledd träning under förutsättning att det kan genomföras i enlighet **Folkhälsomyndighetens information till idrottsföreningar och träningsanläggningar om covid-19. [länk](#)**

Omklädningsrum kopplade till dessa anläggningar hålls fortsatt stängda

- a) Från och med 21 01 16 går det bra att bedriva föreningsledd organiserad träning i skog och mark under förutsättning att det kan ske enligt gällande restriktioner – tex att hålla avstånd, undvika trängsel och kunna transporteras till platsen på ett säkert sätt.
- b) Från och med 21 01 18 börjar länets kommuner att succesivt öppna de utomhusanläggningar som tidigare hållits stängda (tex isar, hockeyrinkar och motionsspår/skidspår), detta kommer ske i olika takt pga olika förutsättningar.*
- c) Dessa verksamheter kan bedrivas under förutsättning att gällande rekommendationer, riktlinjer och lagstiftning kan upprätthållas.
- d) Från och med 21 01 25 upphör tidigare rekommendationer från regeringen att gälla för barn födda 2005 och senare. För barn födda 2004 och tidigare gäller utomhusträning tillsvidare och den vägledning som finns i Folkhälsomyndighetens föreskrift 2020:12. För verksamheter gäller pandemilag och dess förordning samt Folkhälsomyndigheten föreskrift 2021:2.

* Definitionen på utomhusanläggningar är i detta dokument anläggningar för idrott utan tak.

Gemensam regional inriktning

**Distansundervisning i gymnasie- och
vuxenskolan maa ökad smittspridning samt
regeringens möjligheter för högstadier att kunna
bedriva distans- och fjärrundervisning**

Antagen av inriktande forum 2020-11-23

Revidering 2021-01-07*

Revidering 2021-01-22**

Revideringen innebär att även högstadielev kan inkluderas i distans- och fjärrundervisning från och med 21 01 11

Revideringen innebär att även en rekommendation om att varje elev på gymnasieskolan bör få minst 20% närundervisning.

Gemensam inriktning: Distansundervisning i gymnasie- och vuxenskolan

- Kommun genomför minst 20% distansundervisning för skolor i egen regi på gymnasie- och vuxenskolan (sammantaget i kommunen).
- 100 % distansundervisning i gymnasiet är inte eftersträvansvärt - rekommendationen är därför att varje elev bör få minst 20% av sin undervisning som närundervisning.
- Kommunalförbundet Storsthlm stödjer en dialog med fristående huvudmän som verkar inom regionen att nå samma nivå.
- Kommunen arbetar för att underlätta för elever och lärare för att kunna bedriva ytterligare arbete/undervisning på distans om detta bedöms vara lämpligt.
- Kommunen möjliggör att de elever med störst behov (elever/vuxenstuderande med särskilda behov samt sistaårsstudenter) av närundervisning prioriteras för detta. Samt fortsätter att arbeta aktivt med att smittsäkra den verksamhet som genomförs på plats.

I de fall beslut fattas som bedöms i avvika från ovanstående i väsentlig omfattning eller bedöms påverka eller öka belastningen på någon eller några andra aktörer så kommuniceras detta till övriga aktörer enligt tidigare överenskommelse.

Tillägg avseende högstadieskolor (21 01 08)

Bakgrund

Regeringen har beslutat om en förordningsändring gällande 21 01 11 som gör det möjligt för grundskolor att använda fjärr- eller distansundervisning i högstadiet för att undvika trängsel i skolans lokaler eller i kollektivtrafiken. Mer information [här](#) och [här](#).

Förutsättningar och genomförande

Kommunerna och fristående skolhuvudmän bör göra en riskvärdering huruvida det föreligger ett behov av att bedriva hela eller delar av verksamheten på distans utifrån smittskyddsskäl.

Om analysen resulterar i att det finns behov i att bedriva fjärr eller distansundervisning för hela eller delar av högstadiet i hela eller delar av kommunen *kan* samråd föras med Smittskydd Stockholm.

Övriga noteringar

- Viktigt att poängtera är dock att distansundervisning på heltid för högstadiet är inte eftersträvansvärt—utan syftet är att minska risken för trängsel
- Kommunen ansvarar för att de fristående huvudmän som verkar inom kommunens geografiska område får kännedom om möjligheten till verktyget och tillvägagångssätt för att kunna använda åtgärden.

Covid-19-lag

Regional inriktning

210107

Bakgrund

- En ny lagstiftning förväntas träda ikraft 10 januari som syftar till att minska smittspridningen av Covid-19 i samhället. För att denna ska få effekt ska ett antal uppgifter utföras i samhället.
- Länsstyrelserna får ett antal uppdrag som följer av ny Covid-19-lag. Ett av de största uppdragen gäller tillsyn enligt lagen.
- Länsstyrelsen ska utöva tillsyn över att de föreskrifter som har meddelats av regeringen, Folkhälsomyndigheten eller länsstyrelsen följs. Syftet med tillsynen är att kontrollera efterlevnaden av föreskrifter och beslut enligt lagen.
- För att snabbt komma igång med tillsynsverksamhet och nå de mål som riksdag och regering har satt upp behöver länsstyrelsen stöd genom att samhällets resurser mobiliseras på olika sätt.
- Det finns skäl att anta att behov av tillsyn och synlighet från det allmänna är som störst i början av lagens giltighet, dvs under vintern 2021.
- Det kommer, åtminstone initialt, inte vara möjligt att utöva tillsyn över samtliga verksamheter utan vi behöver utgå från risk och väsentlighet
- Samverkan är etablerad mellan länsstyrelserna nationellt och SKR på en övergripande nivå

Genomförande

- För att lösa uppdraget behöver samverkan ske på många sätt och länsstyrelsen tar för detta stöd av alla samhällsaktörer inom SSR
- I första hand är inriktningen att aktörerna inom SSR bidrar till uppdraget inom ramen för redan planerad verksamhet. Dvs aktörers personal som redan i sin ordinarie verksamhet vistas "i fält" och gör observationer inrapporterar detta till länsstyrelsen.
- Underrättelser som aktörernas samlar in delges länsstyrelsen enligt särskilda rutiner som länsstyrelsen ansvarar för att upprätta
- Länsstyrelsen delger aktörerna uppgifter om planerade tillsynsinsatser m.m. för att samordna. En aktörsgemensam arbetsgrupp inrättas under ledning av länsstyrelsen.

Genomförande

- Eventuellt kan personal från aktörer korttidsanställas i länsstyrelsen för att kunna agera fullt ut inom tillsynen. Modell för detta tas fram av länsstyrelsen
- Länets aktörer kan också stödja verksamhetsutövare i samhället med råd kring tillämpning av det nya regelverket. För detta tar Länsstyrelsen med stöd av Folkhälsomyndigheten fram stödmaterial som delges alla aktörer
- Strategiskt erfarenhetsutbyte sker mellan i första hand kommunerna och länsstyrelsen bla med utgångspunkt i erfarenheter av tillsyn av trängsel vid serveringsställen.

Kommunikation

- Kommunikation kommer att vara avgörande för att lyckas. Länsstyrelsen ansvarar för regional kommunikation och tar stöd av alla aktörer för att både göra lokal anpassning och nå maximal spridning. Länsstyrelsen är huvudsändare för kommunikationen.
- Det är länsstyrelsens önskan att inför, och i samband med lagens ikraftträdande, kunna kommunicera att länets 26 kommuner och andra aktörer med samhällsuppdrag (som polisen, sjukvården och räddningstjänsterna) kommer att bistå länsstyrelsen i uppdragets genomförande. Detta ger ett väsentligt större kraft bakom budskap och höjer medvetenheten hos länets invånare. Initialt kan samverkan uttryckas i mer generella termer från länsstyrelsens sida.

Ramverk för en
Gemensam regional inriktning
-
Trygg och effektiv covid-19 vaccination för
boende/invånare* i Stockholms län

Underlag till inriktande forum 2020-12-11

Reviderad 21-02-12

Syfte med inriktningen

- Varför behövs en gemensam inriktning gällande för vaccination Covid-19?
 - Allmänheten förväntas vara angelägna om att få veta hur vaccinationen ska gå till, primärt utifrån ett prioriteringsperspektiv. Kommunikationsbehovet bedöms som mycket stort. Ett flertal aktörer i samhället förväntas bära större och mindre roller i vaccinationsarbetet.
En tydlighet i process och prioritering bedöms ge ett mer samordnat agerande från samhällets sida.
- Inriktningen gäller från och med att beslutet är fattat till och med 2021-06-30, tiden kan förlängas eller förkortas vid behov och likaså kan underlaget komma att uppdateras.
- Informationen och förutsättningarna gällande förberedelser och genomförande av massvaccination är föränderliga. Följande inriktning skrivs utifrån den information som är tillgänglig just nu och kan komma att förändras.
- Möjliga fallgropar i vaccinationsarbetet bör analyseras och adresseras **gemensamt**.

Inriktningen har föredragits och antagits av inriktande forum Samverkan Stockholmsregionen (2020-12-xx)

Trygg och effektiv covid-19 vaccination för invånarna i Stockholms län 1(2) – ÖVERGRIPANDE NIVÅ

- Bidra till en trygg (fysiskt säker såväl som smittsäker) och effektiv covid-19 vaccination för Stockholms läns invånare, dvs så många som möjligt under kortaste möjliga tid och i rätt ordning i syfte att öka skyddet mot covid-19 och minska smittspridningen. Detta genom att:
 - Genomföra vaccinationsinsatsen utifrån en särskild prioriteringsordning (se separat bild). De grupper som har störst behov ska vaccineras först och därefter i en fallande ordning. Det kommer vara utan avgift för invånarna att vaccinera sig.
 - Tydliggöra vilka aktörer som bidrar med vad i vaccinationsflödet (lager, distribution, vaccinationslokaler, faktisk vaccination, information m.m.). Hela vaccinationsflödet präglas av trygghet och säkerhet.
 - Säkerställa en samordnad kommunikationsinsats från samhällets aktörer med gemensamma budskap för att skapa bästa möjliga förutsättningar för att invånarnas oro ska minska samt få förståelse och förtroende för vaccinationsprocessen och hur den kommer att genomföras. Det är viktigt att denna kommunikation tydligt förmedlar att en påbörjad vaccination inte innebär att andra skyddsåtgärder kan åsidosättas. Denna insats syftar också till att motverka desinformation.
- Asylsökande och vissa personer utan uppehållstillstånd, människor utan Bankid, skyddade personuppgifter m.m. behöver beaktas särskilt.

Trygg och effektiv covid-19 vaccination för invånarna i Stockholms län – PER FAS

Fas 1: *Hanteras av Husläkarmottagningar*

- Du som bor på ett särskilt boende för äldre eller har hemtjänst.
- Du som arbetar nära personer som bor på ett särskilt boende för äldre eller arbetar inom hemtjänsten.
- Du som är vuxen och bor tillsammans med någon som har hemtjänst.

Fas 2: *Hanteras av Husläkarmottagningar, lokalförfrågningar till kommun kan förekomma*

- Du som är 65 år eller äldre.
- Du som har genomgått en benmärgs- eller organtransplantation, eller bor med någon som har det.
- Du som får behandling med dialys eller bor med någon som får det.
- Du som är 18 år eller äldre och får stöd enligt [LSS](#) eller har [personlig assistans](#).
- Du som arbetar inom vården eller omsorgen och arbetar nära de som får vård eller omsorg.

Fas 3: *Planeras för hantering av vårdval, lokalförfrågningar till kommun kan komma. (Ej beslutat ännu!)*

- Du som är 60–64 år.
- Du som är 18 år eller äldre och har en sjukdom eller ett tillstånd som gör att du riskerar att bli svårare sjuk i covid-19, till exempel en kronisk hjärt-kärlsjukdom, [diabetes](#) eller Downs syndrom.
- Du som av vissa anledningar har svårt att följa råden för att skydda dig och andra mot covid-19.

Fas 4: *Hanteras av Husläkarmottagningar 60%, vårdval 40% geografiskt spritt. Lokalförfrågningar till kommun kommer att påverka hanteringen.*

- Resten av befolkningen som är mellan 18 år och 59 år att erbjudas vaccination

Fas 1 – 4 möjligt stöd från aktörerna till regionen

- Logistik/ distribution av vaccindoser samt skyddsutrustning för genomförandet:
Fas 3-4
- Personal för genomförande av vaccinering: *Fas 2-4 egen personal samt ev. övriga.*
- Lokaler för genomförandet av vaccinering: *Fas 2-3 utrymmen lokalt på arbetsplatser, fas 4 allmänna lokaler.*
- Eventuell prioritering inom de olika faserna: *Fas 2-4*

Bakgrund

- Sverige har via EU-kommissionens upphandlingar tecknat nationella avtal om så många doser att det skulle räcka till hela befolkningen, givet att vaccinerna godkänns.
- Regeringen har angett den nationella ambitionsnivån till att alla invånare över 18 år i landet ska erbjudas vaccinering under första halvåret 2021 för att förhindra svår sjukdom samt minska allmän smittspridning.
- De personer med störst behov av skydd får vaccin först.
- Region Stockholms ansvar är att förbereda och genomföra vaccination på ett effektivt och smittsäkert sätt. Både planering och genomförande kräver nära samverkan med Folkhälsomyndigheten, SKR, Länsstyrelsen, länets kommuner och berörda vårdgivare.
- Region Stockholm förbereder sedan flera månader de processer och system som vaccinationen ska grundas på. Det gäller exempelvis distribution och förvaring, förbrukningsartiklar, smittskyddsrutiner, tidsboknings- och journalsystem samt kommunikation. SLSO har fått i uppdrag att upprätta en operativ samordningsfunktion för vaccineringen inom den nära vården, dit till exempel vårdcentraler hör. Kommunernas verksamheter inom äldreomsorg och hemtjänst samt övrig kommunal omsorg som ges till personer i riskgrupp kommer att vara aktiva deltagare i flera vaccinationsfaser, särskilt i inledande fas 1. Samverkan behöver också ske med civilsamhället, särskilt i de områden där många talar andra språk än svenska.

Bakgrund (forts)

- Antaganden
 - Stort intresse hos invånare, aktörer, vårdgivare, politik, media.
 - Oro hos invånare och risk för desinformation både avsiktlig och oavsiktlig som måste bemötas på ett samordnat sätt.
 - Det kommer att komma en mängd olika privata initiativ och erbjudande till länets aktörer som kan vara av bättre eller sämre kvalité.
 - Efterfrågan på att vilja vaccineras kommer till en början att överstiga mängden tillgängliga doser av vaccin.
 - *Det kan komma en offentlig diskussion kring möjligheten att prioritera individer i samhällsviktig verksamhet.*
- Primära utmaningar för Stockholms län
 - Stort tryck på regionen såväl som andra aktörer i länet; vad gäller egentligen för när, var och hur för hur denna vaccination ska genomföras.
 - Hur ska vi gemensamt hantera en fortsatt omfattande smittspridning med betydande tryck på länets sjukhus samtidigt som vaccinationsarbetet kommer kräva avsevärda arbetsinsatser.
 - Osäkerhet kring hur man på bästa sätt kan nå ut med väsentlig information om möjligheten till vaccination i vissa områden och till vissa grupper.

Regional inriktning – åtgärder för minskad trängsel i kollektivtrafiken höst och vinter 2020-21

Övergripande inriktning

- Länets aktörer ska utifrån ordinarie ansvar och gällande lagrum (se bilaga 3) bidra till begränsad eller minskad smittspridning genom att minska risken för trängsel i och i anslutning till kollektivtrafiken. Länets aktörer ska ge förutsättningar och möjligheter till allmänheten att agera rätt och förhindra eller minska smittspridning i länet.

Åtgärder

Varje aktör ska:

- Vidta åtgärder så att var och en kan följa de allmänna råden och rekommendationerna från Folkhälsomyndigheten och Smittskydd Stockholm (se bilaga 3).
- Arbeta aktivt för och fortsätta med distansarbete inom egen organisation.
- Arbeta aktivt för att möjliggöra differentierade start- och sluttider på arbets- och skoldagen för att minska antalet resenärer under rusningstrafik (07-09 och 14-18) i kollektivtrafiken.
- Utöver ovan nämnda åtgärder arbeta aktivt för att minska kollektivresande under rusningstid (07-09 och 14-18) till förmån för gång, cykel eller andra transportsätt.
- Arbeta för att minimera antalet besökare vid samma tidpunkt.
- Om möjligt justera eller förlänga öppettider.
- Erbjud digitala alternativ till fysiska möten.

Varje aktör som helt eller delvis har krav på närvaro för sin personal ska även:

- Vidta åtgärder som minskar sannolikheten att personal reser med kollektivtrafiken under rusningstid (tex. differentierade start- och sluttider eller justerade arbetstider).
- I möjligaste mån planera fysiska möten så att arbetspendlare inte måste belasta kollektivtrafiken under rusningstrafik (07-09 och 14-18). Ett stort ansvar att planera och arbeta för att minska risken för trängsel ligger på de aktörer och organisationer där arbetsplatsens position ligger så att kollektivresande medarbetare sannolikt måste förbi en plats med förhöjd risk för trängsel.
- Kontakta den lokala kollektivtrafikentreprenören för utredning om det finns möjlighet till justeringar som minskar risken för trängsel på platser där risk för trängsel är stor.
- Minimera antalet medarbetare på arbetsplatsen vid samma tidpunkt.

Kommuner ska om möjligt:

- Inventera och informera stora arbetsgivare (inkl. privata gymnasieskolor) i kommunen att de kan bidra till minskad risk för trängsel genom att planera fysiska möten med hänsyn till rusningstiderna samt även fortsättningsvis i så hög grad det är möjligt samt att uppmuntra till distansarbete.
- Tillsammans med trafikförvaltningen möjliggöra för stora arbetsgivare och skolor att samverka med kollektivtrafikens entreprenörer på lokal nivå (till exempel förmedla kontaktuppgifter till lokala kollektivtrafikentreprenörer).
- Skapa förutsättningar för invånarna i länet att även under höst och vinter kunna nyttja andra färdmedel än kollektivtrafiken i länet. Tex genom eventuella justeringar av vinterväghållningen på gång och cykelvägar. Mellankommunal samverkan är viktig för att säkerställa att regionala cykelstråk är farbara. Det görs utifrån lokal kunskap och trafikförvaltningens underlag om särskilt utsatta platser (se bilaga 2) och tider i kollektivtrafiken. Åtgärden bidrar utöver minskad risk för trängsel även till att minskat antal halkskador.