


# Mottagande av nyanlända i Tyresös grundskolor

2021-09-10

Karin Sundström  
Utredare  
Kommunstyrelseförvaltningen  
tyresö kommun 



## Innehållsförteckning

<b>1</b>	<b>Bakgrund .....</b>	<b>5</b>
<b>2</b>	<b>Nyanländ .....</b>	<b>5</b>
<b>3</b>	<b>Organisera mottagande och utbildning av nyanlända elever .....</b>	<b>5</b>
3.1	Framgångsfaktorer .....	7
3.1.1	Generella .....	7
3.1.2	Undervisning.....	8
3.1.3	Studiehandledning.....	9
3.1.4	Skolinspektionens iakttagelser .....	10
3.2	Skolgång för nyanlända i andra kommuner .....	11
<b>4</b>	<b>Mottagandet av nyanlända i Tyresö kommun .....</b>	<b>11</b>
4.1	Antal mottagna i grundskolan de senaste fyra åren .....	11
4.2	Processen för mottagandet av nyanlända i Tyresö kommun .....	12
4.3	Mångfaldsenheten .....	13
4.3.1	Kartläggning steg 1 Elevens språk och erfarenheter.....	13
4.4	Mottagande skola .....	14
4.4.1	Kartläggning steg 2 skriftspråk och matematiskt tänkande.....	14
4.4.2	Högstadiet och låg – och mellanstadiet.....	14
4.4.3	Studiehandledning .....	15
4.4.4	Elevhälsan .....	15
4.4.5	Behöriga till gymnasiet.....	15
4.5	Mångfaldsenhetens utvecklingsarbete.....	16
4.5.1	Studiehandledning .....	16
4.5.2	Svenska som andra språk.....	16
4.5.3	Resultatdialoger .....	17
4.6	Sammanfattande kommentarer .....	18
<b>5</b>	<b>Källor: .....</b>	<b>20</b>
<b>6</b>	<b>Bilagor .....</b>	<b>21</b>
6.1	Bilaga 1 Antal mottagna nyanlända i Tyresös grundskolor .....	21

6.2	Bilaga 2 Detaljerad processbeskrivning för mottagandet av nyanlända	22
6.3	Bilaga 3 Riktlinje för mottagande och kartläggning av nyanlända i Tyresö	23
6.4	Bilaga 4 Studiehandedares roll och ansvar .....	23
6.5	Bilaga 5 Studiehandedning – förväntningar på ämneslärare.....	23
6.6	Bilaga 6 Rutiner för ämnet svenska som andra språk.....	23

## 1 Bakgrund

Ordförande i barn- och utbildningsnämnden har givit förvaltningen i uppdrag att analysera och utvärdera mottagandet av nyanlända i Tyresö kommun, och om det finns behov, föreslå förbättringsåtgärder.

Barn- och utbildningsnämnden gav förvaltningen i uppdrag den 25 november 2020 att åiterrapportera dels resultatet av införandet av resultatdialoger på mångfaldsenheten samt dels en analys med förbättringsförslag för hur studiehandledningens verkningsgrad kan öka. Detta redovisas framförallt i avsnitt 4.6.

Rapporten omfattar en redovisning av båda dessa uppdrag.

## 2 Nyanländ

En nyanländ elev är någon som har bott utomlands och som nu är bosatt i Sverige. Hen ska ha börjat på sin utbildning efter ordinarie terminsstart i årskurs 1 eller senare. Efter 4 år i svensk skola räknas inte eleven som nyanländ längre.<sup>1</sup>

För nyanlända elever finns inte några särskilda bestämmelser om hur snart de behöver tas emot i skolan, men det behöver ske så snart som möjligt och utan onödiga dröjsmål.<sup>2</sup>

Asylsökande barn och ungdomar ska tas emot så snart det är lämpligt med hänsyn till deras personliga förhållanden. Men de bör tas emot senast en månad efter ankomsten. Vad som menas med "ankomsten" är inte närmare reglerat, men utifrån barnets bästa är det lämpligt att räkna från när hen kom till Sverige.

## 3 Organisera mottagande och utbildning av nyanlända elever

Organisering av nyanländas utbildning ska ingå i det systematiska kvalitetsarbetet, så att huvudman och skolenhet följer upp och analyserar resultat och verksamhet. En tydlig roll- och ansvarsfördelning i hela styrkedjan är viktig för det fortsatta arbetet.<sup>3</sup>

---

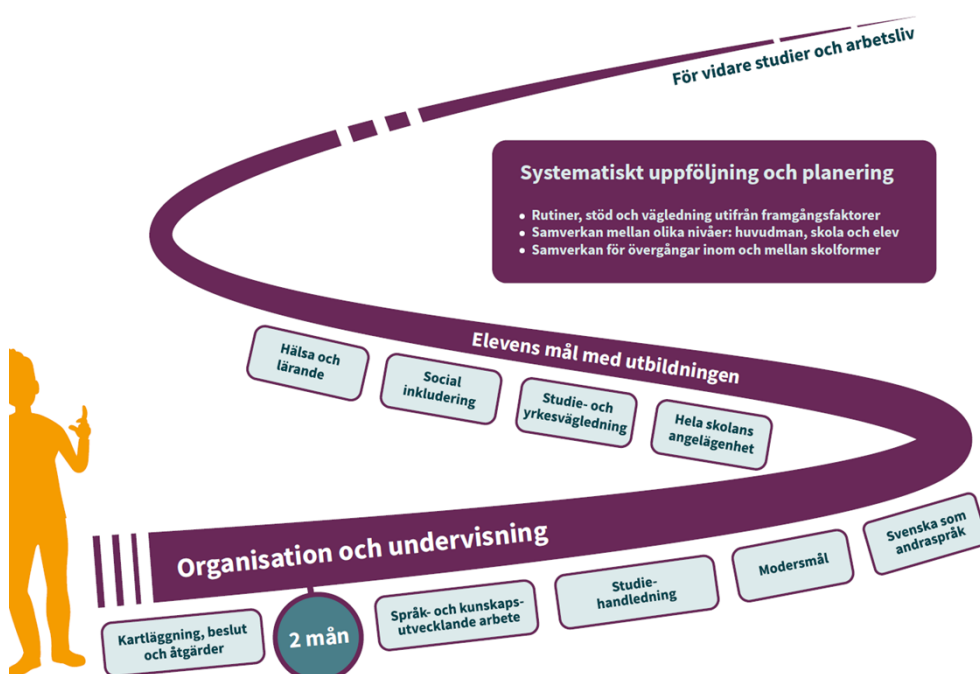
<sup>1</sup> 3 kap, 12a § Skollagen

<sup>2</sup> 1 kap,10 § Skollagen och 4 kap. 1a § Skolförordningen

<sup>3</sup> <https://www.skolverket.se/skolutveckling/leda-och-organisera-skolan/nyanlanda-barn-och-elevers-utbildning/organisera-mottagande-och-utbildning-av-nyanlanda-elever-i-grundskolan>

Nedanstående bild från Skolverket illustrerar detta. Denna rapport om mottagandet i Tyresö avser framförallt organisering av mottagandet.

### Bild 1 Nyanländas väg genom skolan



Källa: Skolverket

I skollagen anges följande<sup>4</sup>

- Bedömning av nyanlända elevers kunskaper ska göras inom 2 månader. Skolverkets kartläggningsmaterial är obligatoriskt i grundskolan.
- Placering i årskurs/undervisningsgrupp samt planering av åtgärder, undervisning samt fördelning av undervisningstid görs utifrån resultaten från bedömningen, ålder, förkunskaper och personliga förhållanden i övrigt.
- En nyanländ elev kan få delvis placering i förberedelseklass – det innebär att ingen elev kan ha ALL undervisning i förberedelseklass. Undervisningen i förberedelseklass i ett visst ämne ska avbrytas så snart eleven bedöms ha tillräckliga kunskaper i svenska för att kunna delta i undervisningen i det ämnet i ordinarie undervisningsgrupp. En elev får inte ges undervisning i förberedelseklass längre tid än 2 år.

<sup>4</sup> 3 kap 12 d-i § Skollagen

- En individuell studieplan ska upprättas inom 2 månader för nyanlända elever som tagits emot på högstadiet. Studieplanen ska vara långsiktig och beskriva hur eleven ska uppnå behörighet till gymnasieskolans nationella program.
- Rektor får ta beslut om anpassad timplan för nyanlända elever som tagits emot på högstadiet, om man bedömer att eleven kommer att ha svårt att nå behörighet till ett nationellt program i gymnasieskolan. Anpassad timplan kan innebära undervisning i färre ämnen, men lika mycket undervisningstid - idrott och hälsa får inte tas bort.
- Förstärkt rätt till studiehandledning på modersmålet i åk 7-9 ska erbjudas om det inte är uppenbart obehövligt. Studiehandledningens syfte är att ge eleven förutsättningar att nå de kunskapskrav som minst ska uppnås. Studiehandledning ska erbjudas alla elever som behöver det, så länge de behöver det.
- Andra delar i skollagen som är oerhört viktiga för nyanlända elever är till exempel modersmålsundervisning, svenska som andraspråk, språk- och kunskapsutvecklande undervisning i alla ämnen, en fungerande elevhälsa och studie- och yrkesvägledning och samverkan med vårdnadshavare. Många elever har behov av detta även efter de första fyra åren.

## 3.1 Framgångsfaktorer

### 3.1.1 Generella

Skolinspektionen och forskningen framhåller följande framgångsfaktorer<sup>5</sup>

För varje enskild elev är det av betydelse hur utbildningen är organiserad och att eleverna upplever trygghet och känner tillit till de vuxna. Målet för skolan är att ge alla elever möjlighet att komma ut i samhället och i arbetslivet. Lila vägen i bild 1, beskriver olika delar för att bedriva en framgångsrik skola mot dessa mål.

För att utveckla utbildningen och öka dess kvalitet behövs:

- Att det finns en samsyn i förhållningssätt, där all personal tar ett gemensamt ansvar och de nyanlända eleverna är hela skolans angelägenhet.
- Att all personal på skolan tar ett gemensamt ansvar för de nyanlända elevernas välmående och lärande,

---

<sup>5</sup> <https://www.skolverket.se/skolutveckling/leda-och-organisera-skolan/nyanlanda-barn-och-elevs-utbildning/organisera-mottagande-och-utbildning-av-nyanlanda-elever-i-grundskolan>

- Att nyanlända elever får möjlighet att lära känna andra, icke nyanlända elever, och att de blir socialt delaktiga i olika aktiviteter på skolan.
- Att den pedagogiska personalen har kunskap och kompetens om nyanlända elevers lärande,
- Att den individuella utvecklingsplanen revideras och utvärderas löpande,
- Att skolan har verktyg som både lärare och elev kan använda för att kunna se de framsteg som görs.

Detta är viktiga utgångspunkter i arbetet med att organisera, planera och fördela resurser till verksamheterna och de beslut som tas.

För att utbildningen för nyanlända och flerspråkiga elever ska bli framgångsrik krävs att alla nivåer i styrkedjan har kunskap och kompetens om nyanlända och flerspråkiga elevers lärande.

Huvudman behöver ge förutsättningar och resurser för en flexibel organisation och undervisning, där nyanlända elever garanteras studie- och yrkesvägledning, en elevhälsa som stödjer elevernas utveckling mot utbildningens mål, undervisning i svenska som andraspråk, modersmål och studiehandledning på modersmål samt stöd till rektorer när det gäller bedömning/kartläggning av nyanlända elevers kunskaper, individuell studieplan, dokumentation av nyanlända elevers språk- och kunskapsutveckling och utvärdering av undervisningen.

### **3.1.2 Undervisning**

När det gäller undervisningen anger Skolinspektionen och forskningen följande framgångsfaktorer:

#### ***Språk- och kunskapsutvecklande arbetssätt***

Lärare i alla ämnen, inklusive fritidshem, behöver arbeta språk- och kunskapsutvecklande. De behöver medvetet arbeta med de språkliga färdigheter eleverna behöver för att kunna uttrycka den nya kunskapen. En sådan undervisning bygger på ett kommunikativt arbetssätt med fokus både på innehåll och språk.

Ämneslärares kompetens i att undervisa nyanlända elever är en avgörande faktor för skolframgång. Samverkan mellan ämneslärare och studiehandledare ökar förutsättningarna för elevens möjlighet att prestera väl. Elevers språkkunskaper utvecklas i alla ämnen och därmed är frågor om språk aktuella för alla lärare.

#### ***Tankemässigt utmanande***

Alla elever behöver mötas av höga förväntningar och utmanas tankemässigt och åldersadekvat i sitt lärande. Samtidigt behöver undervisningen innehålla



språklig stöttning. Det kan till exempel vara i form av bilder, förklaringar, grupparbeten, kroppsspråk, kopplingar till elevernas erfarenheter och vardagsspråk. För att genomföra denna typ av undervisning behöver lärare använda varierade arbetsätt som tillåter eleverna att vara språkligt aktiva.

### *Stöttning i lärandet*

Eleverna behöver också få stöttning i hur texter i olika ämnen byggs upp, som stöd för att läsa och skriva i ämnet. När eleven får möjlighet att använda alla sina språk i undervisningen bidrar det till en positiv kunskapsutveckling och samtidigt en utveckling av det svenska språket.

### *Ämneskunskaper och språk parallellt*

Nyanlända elever har en dubbel uppgift; att lära sig ett nytt språk (svenska) och samtidigt lära sig ny ämneskunskap på det nya språket. Det tar flera år att lära sig ett nytt språk på en tillräckligt avancerad nivå för att förstå och kunna uttrycka sina kunskaper i olika skolämnen på det nya språket. Därför går det inte att vänta med ämnesundervisningen. Språk och ämneskunskaper behöver utvecklas parallellt och med stöd av elevens alla språk.

### *Studie- och yrkesvägledning*

Nyanlända elever är i behov av mer omfattande studie- och yrkesvägledning. Genom ämnesundervisning och arbetslivsrelaterade aktiviteter kopplat till skolan får nyanlända elever generell vägledning som är nödvändig för att förstå det svenska utbildningssystemet och den svenska arbetsmarknadens utformning och kompetenskrav.

#### **3.1.3 Studiehandledning**

Skolverket anger några framgångsfaktorer när det gäller studiehandledning. Studiehandledning ges på modersmål eller på elevens starkaste skolspråk och stödjer elevens språk- och kunskapsutveckling i olika ämnen.

Framgångsfaktorer är

- att man först bedömer elevens språk- och ämneskunskaper
- att insatserna anpassas efter elevens förutsättningar och behov
- att skolan har kompetens om flerspråkighet
- att studiehandledaren och elevens lärare samverkar runt elevens undervisning
- att studiehandledning ges växelvis på elevens modersmål, eller starkaste skolspråk, och på svenska för att eleven ska utveckla verktyg för sitt eget lärande.

### 3.1.4 Skolinspektionens iakttagelser

Skolinspektionen genomförde en kvalitetsgranskning 2017 om kommunernas mottagande av skolhuvudmännens mottagande av nyanlända i grundskolan.<sup>6</sup> 28 skolhuvudmän granskades 2016.

Dessa var deras huvudsakliga iakttagelser:

- Även om inledande bedömningar genomförs med Skolverkets kartläggningmaterial, bedöms nyanlända elevers ämneskunskaper i låg utsträckning. Det leder till att tillräckliga underlag för att planera undervisningen för nyanlända elever ofta saknas och att huvudmännen och rektorerna organiserar undervisningen för nyanlända elever genom generella lösningar istället för individuella, till exempel genom att samma ämnen tas bort för alla.
- Det finns en stor risk för att inledande bedömningar och kartläggningar inte sprids om nyanlända elever bedöms vid en central mottagningsenhet och överlämningar av kartläggningarna endast sker skriftligt. Antingen ser man behov av att göra om bedömningarna vid skolan där eleven ska få sin undervisning eller så planeras inte undervisningen utifrån elevens individuella förutsättningar och behov så som de framkommit i de inledande bedömningarna. Detta kan få negativa konsekvenser för eleverna som till exempel kan gå miste om undervisning i ämnen där de har möjlighet att nå kunskapskraven för godkända betyg.
- När nyanlända elever byter skolhuvudman och hemkommun uppstår en stor risk för att deras utbildning försenas. Dokumentationen följer inte med elever som flyttar. Många nyanlända elever tas emot vid ytterligare en mottagningsenhet, där de får göra om inledande bedömningar och kartläggningar, i den nya hemkommunen.
- Rektorerna är inte involverade i det inledande mottagandet av nyanlända elever. När huvudmännen har organiserat mottagandet i centrala mottagningsenheter, skilda från skolan och där eleverna tillbringar hela sin första tid, är rektorns ansvar för inledande bedömningar och undervisning otydligt.
- Flertalet av huvudmännen följer inte upp mottagandet av nyanlända på ett bra sätt. Frågor om hur huvudmännens val av organisation påverkar de nyanlända elevernas möjligheter att snabbt få undervisning, och att

---

<sup>6</sup> <https://skolinspektionen.se/globalassets/02-beslut-rapporter-stat/granskningsrapporter/tkg/2017/skolhuvudmannens-mottagande-av-nyanlanda-elever-i-grundskolan/skolhuvudmannens-mottagande-av-nyanlanda-elever-i-grundskolan.pdf>

undervisningen är individanpassad, ställs mycket sällan i huvudmännens uppföljning

Skolinspektionen hänvisar också till forskning<sup>7</sup> som visar att nyanlända elever har höga ambitioner, liksom att de lärare som arbetar med nyanlända elever i övergångsklasser är mycket kompetenta och engagerade i sitt arbete (Nilsson & Bunar 2016). Trots ett brett konsensus om vad skolans roll ska vara är standarden på mottagande av nyanlända elever mycket varierande. Detta är ett resultat av bristande policyer, riktlinjer och resurser, och tycks vara ett allmänt utbrett och nationellt gränsöverskridande problem. På individnivå hävdar Nilsson och Bunar (2016) att många nyanlända elever beskriver att de känner sig isolerade och inte har så många vänner i sina nya skolor. Vissa studier som Bunar relaterar till visar att nyanlända inledningsvis känner en social och pedagogisk inkludering i en förberedelseklass medan en ordinarie klass kan vara med motsatta.<sup>8</sup> Studien visar också att eleverna inte får så många vänner i den nya klassen.

### **3.2 Skolgång för nyanlända i andra kommuner**

Sveriges kommuner och regioner (SKR) gjorde en redovisning 2015 om hur olika kommuner organiserade mottagandet och skolgången för nyanlända. Man måste beakta att Sverige tog emot många fler nyanlända 2015 än idag.<sup>9</sup> Det kan konstateras att det finns många olika sätt att organisera mottagandet av nyanlända.

En del kommuner hade en central mottagningsenhet för nyanlända barn och deras familjer med kartläggning och information. Andra kommuner har valt att genomföra en screening centralt men att sedan snabbt få en klasstillhörighet vid olika skolor i kommunen. Det kan göra att eleven får gå på en annan skola än den närmaste. Andra gör istället en mer noggrann kartläggning och ämnesintroduktion centralt för att eleven ska ha bättre förutsättningar att klara sin skolgång. Många kommuner framhåller vikten av studie- och yrkesvägledning och möjligheten till flexibla lösningar.

## **4 Mottagandet av nyanlända i Tyresö kommun**

### **4.1 Antal mottagna i grundskolan de senaste fyra åren**

---

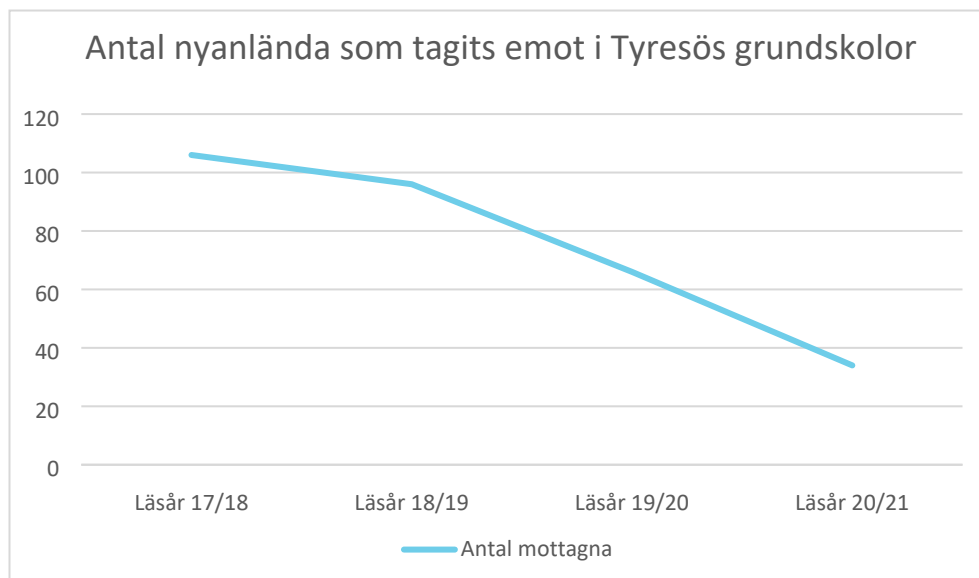
<sup>7</sup> Nihar Bunar, Nyanlända och lärande 2016, Stockholms universitet, Barn- och ungdomsvetenskapliga institutionen

<sup>8</sup> [Nihad Bunar Nyanlända och lärande 150916 \(slideshare.net\)](#)

<sup>9</sup> Skolgång för nyanlända elever, exempel och inspiration från kommuner, 2015, SKR

Diagrammet visar antalet nyanlända elever som tagits emot i Tyresös grundskolor de senaste fyra åren. Antalet har minskat med cirka 65 procent sedan läsåret 2017/2018 (från 106 till 34).

**Diagram 1 Antal nyanlända som tagits emot i Tyresös grundskolor**



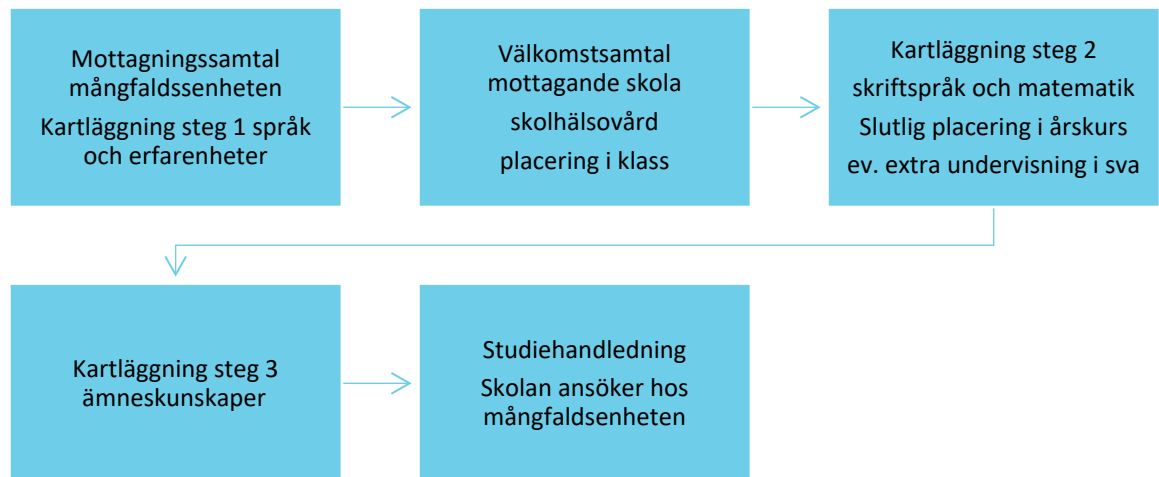
Läsår	2017/2018	2018/2019	2019/2020	2020/2021
Antal nyanlända	<b>106</b>	<b>96</b>	<b>66</b>	<b>34</b>

Antalet nyanlända elever som tagits emot skiljer sig mellan skolorna. En redovisning över mottagandet fördelat mellan grundskolorna finns i bilaga 1. Avseende läsåret 2020/2021 kom 53 procent av de nyanlända eleverna i åk 6-9 och läsåret 2019/2020 var samma andel 44 procent och läsåret 2018/2019 48 procent.

## 4.2 Processen för mottagandet av nyanlända i Tyresö kommun

Mångfaldsenheten har tagit fram riktlinjer baserat på Skolverkets rekommendationer som beskriver arbetsgången/processen i Tyresö. (Bilaga 3). En detaljerad processbeskrivning finns i bilaga 2.

## Bild 2 Översiktlig process för mottagandet av nyanlända i Tyresö kommuns grundskolor



### 4.3 Mångfaldssenheten

#### 4.3.1 Kartläggning steg 1 Elevens språk och erfarenheter

Mångfaldssenheten genomför mottagningsamtal och gör kartläggning steg 1 avseende elevens språk och erfarenheter. Kartläggningen genomförs med elev och vårdnadshavare och baseras på den information som lämnas om eleven skolbakgrund och annan bakgrund. Studiehandledaren är med vid dessa samtal. Fördelen med det enligt mångfaldssenheten är att studiehandledaren kommer träffa eleven i skolan och kan börja bygga en relation. Studiehandledaren har också en pedagogisk utbildning, vilket inte tolkar har som en del kommuner använder vid denna kartläggning.

I samband med samtalet informerar mångfaldssenheten om vilka skolor som finns i kommunen och att familjen ska välja skola. Ibland har familjen redan fått hjälp med detta i servicecenter. Vårdnadshavare väljer oftast en skola i närheten där de bor eller har hört talas om. Nyanlända får i de flesta fall bostad i centrumområdet och väljer då ofta skola i samma område. Det kan anses som svårt och krångligt att resa till en annan skola i kommunen. Mångfaldssenheten rekommenderar nästan alltid att eleven ska placeras i åldersadekvat årskurs. Mottagande skola/ rektor beslutar om att erbjuda plats i skolan innan underlaget för kartläggning steg 1 lämnats över från mångfaldssenheten. Flera

rektorer framför att informationen enligt steg 1 inte är så omfattande och ger inte ger så mycket vägledning kring elevens behov och kunskapsnivå.

Samarbetet mellan mångfaldsenheten och mottagande skola fungerar bra enligt rektorer och mångfaldsenheten.

## **4.4 Mottagande skola**

### **4.4.1 Kartläggning steg 2 skriftspråk och matematiskt tänkande**

Kartläggningen enligt steg 2 i skriftspråk och matematisk tänkande sker på mottagande skola. Det är svenska som andra språk- läraren (sva-lärare) tillsammans med studiehandledaren, som genomför kartläggningen av skriftspråket (litteracitet). Svaläraren arbetar mycket med nyanlända elever och har stor kunskap om denna elevgrupp. Det kan svara svårare med kartläggningen av matematiskt tänkande (numeracitet). En lärare i matematik måste genomföra kartläggningen och enligt rektorerna har de kanske inte lika stor erfarenhet av elever med svenska som andra språk. Studiehandledaren deltar i kartläggningen inom den beviljade tiden för studiehandledning. I vissa kommuner använder man sig av tolk istället, men enligt rektorerna och mångfaldsenheten har studiehandledaren pedagogisk utbildning och kommer arbeta med eleven senare och bygger en relation. En tolk medför också extra kostnader för skolan och de måste använda tolk i många andra sammanhang ändå, t.ex. i kontakter med vårdnadshavare. Flera grundskolor framför att det är resurskrävande att genomföra kartläggningen och rätt kompetens måste finnas. Kartläggningen kan i vissa fall ta längre tid än två månader. Rektorerna framför att det kan fungera bättre på skolor med fler nyanlända. Kartlägningsarbetet kan då organiseras mer samordnat, göras snabbare och kompetens samlas.

Efter kartläggning steg 2 ska en ny bedömning av årskursplacering göras. Nästan ingen elev omplaceras efter kartläggning 2. Det kan bero på att eleven har skaffat kompisar, lärt känna lärare och fungerar socialt. Det kan också bero på organisatoriska problem som att det inte finns plats i en annan årskurs. Ibland kan det t.o.m. handla om att eleven ska gå i en annan skola. Många skolor väljer att låta nyanlända gå i den årskurs som är rätt åldersmässigt. Det är också problematiskt att låta en elev som är äldre gå med yngre elever även om det fungerar kunskapsmässigt. Sedan kan diskussioner föras om att gå om ett år om det bedöms gynna eleven.

### **4.4.2 Högstadiet och låg – och mellanstadiet**

Rektorerna anser att det fungerar bra för de nyanlända att snabbt komma ut i en klass på låg- och mellanstadiet fram till årskurs fem. De eleverna ”språkbadas”, lär sig svenska genom leken och har bara ett fåtal lärare. Rektorerna ser att det är svårare på högstadiet. På högstadiet är undervisningen på en avancerad nivå och eleven möter många olika lärare. En elev kan tappa

sugen om hen inte förstår. Om en elev inte har någon omfattande skolbakgrund finns det ännu större svårigheter med att gå ut i klass direkt. Kompetens kring analfabeter/alfabetisering saknas oftast. På högstadiet får rektor, enligt skollagen, besluta om anpassad timplan om man bedömer att eleven kommer att ha svårt att nå behörighet till ett nationellt program i gymnasieskolan. Anpassad timplan kan innebära undervisning i färre ämnen, men lika mycket undervisningstid - idrott och hälsa får inte tas bort. Det betyder att eleven ska läsa svenska som andra språk istället för andra ämnen.. En del skolor har framfört att det finns svårigheter att organisera detta framförallt om det handlar om en liten elevgrupp. En del skolor som har många nyanlända har organiserat detta genom att ha en särskild grupp där anpassade timplaner kan utformas och eleverna börjar sin undervisning i denna grupp. De går olika mycket i gruppen. Några rektorer anser att de ser att det gått bättre för de eleverna.

#### **4.4.3 Studiehandedning**

Enligt skollagen ska förstärkt rätt till studiehandedning på modersmålet i åk 7-9 erbjudas. Studiehandedarna är anställda på mångfaldsenheten och skolorna ansöker till dem. Det är bestämt hur många timmar eleven har rätt till. Många skolor framför studiehandedningens viktiga roll för att eleven ska lyckas i skolan. En del skolor väntar lite för länge med att ansöka om studiehandedning enligt mångfaldsenheten. Det är olika svårt att rekrytera studiehandedare beroende på språk. Studiehandedarna har också olika bakgrund.

#### **4.4.4 Elevhälsan**

Nyanlända elever kan ha ett stort behov av elevhälsan. Elevhälsan kan remittera eleven vidare till regionens insatser om den nyanlände har behov av stöd inom posttraumatisk stress. Eventuell utredning om NPF (neuropsykiatriska funktionshinder) genomförs först efter två år för att kunna bedöma vilka stöd som är kopplade endast till att eleven är nyanländ.

#### **4.4.5 Behöriga till gymnasiet**

För att analysera mottagandet är det viktigt att följa de nyanländas betyg och behörighet till gymnasiet. Av eleverna som gick ut årskurs 9 läsåret 2020/2021 är 19 nyanlända, dvs de har kommit till Sverige under de senaste fyra åren. 26 procent (rikssnittet är 29 procent) var behörig till ett yrkesprogram<sup>10</sup> på gymnasiet och 36 procent hade godkänt betyg i svenska som andra språk.

Ytterligare analyser av betygen i Tyresös skolor redovisas i rapporten resultatsammanställning och verksamhetsanalys för verksamhetsområde 2, Grundskola läsåret 2020/2021.

---

<sup>10</sup> Godkänt i eng, sv/sva och ma och fem ytterligare ämnen

## 4.5 Mångfaldsenhetens utvecklingsarbete

### 4.5.1 Studiehandledning

Enligt Skolinspektionen är ämneslärarnas kompetens i att undervisa nyanlända elever är en avgörande faktor för skolframgång. Samverkan mellan ämneslärare och studiehandledare ökar förutsättningarna för elevens möjlighet att prestera väl.

Mångfaldsenheten arbetar med utveckling av studiehandledningen.

Studiehandledning har varit ett av mångfaldsenhetens fokusområden förra läsåret. De har haft kollegialt lärande, kompetensutveckling och gemensam läsning av Andersson och Médoc ”*En handbok för studiehandledare*” samt utarbetat beskrivning av *Studiehandledares roll och ansvar* och *Förväntningar på ämneslärare/mentor* (Se bilaga 4 och 5). Syftet med dessa dokument är att få en helhetsbild över studiehandlingsuppdraget och tydliggöra vem som gör vad.

Det här läsåret fortsätter enheten att fokusera på studiehandledningens kvalitet. I början av terminen har studiehandledarna haft gemensamma uppstarts- och planeringsmöten tillsammans med ämneslärare/mentorerna på flera olika skolor. Mångfaldsenhetens beskrivningar av studiehandledares roll och ansvar samt förväntningar på ämneslärare har använts som underlag för kollegiala samtal på dessa möten. Målet är få till ett liknande samarbete med alla skolor i kommunen som har elever med studiehandledning.

Det här läsåret arbetar mångfaldsenheten med att ta fram ett underlag för planering och uppföljning av studiehandledning som ska ägas av studiehandledarna men fylls i gemensamt med elevens lärare. Underlaget kommer att hjälpa till med att på ett systematiskt sätt dokumentera och analysera studiehandledningen samt synliggöra elevernas kunskapsutveckling. Mycket fokus kommer läggas på studiehandledningens innehåll och språkutvecklande arbetssätt. Det kollegiala lärande kommer fortsätta för att utveckla studiehandledarnas ämneskunskaper, pedagogiska strategier och medvetenhet om hur språket används i olika ämnen. Ett förslag som kommit från studiehandledarna är att använda varandras kompetens inom NO, SO och matematik. Det finns studiehandledare med pedagogisk utbildning i olika skolämnen, de kan hjälpa, tipsa och handleda varandra.

### 4.5.2 Svenska som andra språk

Det är viktigt att eleven får en likvärdig och högkvalitativ undervisning i svenska som andraspråk för att lyckas i skolan och nå resultat i alla ämnen. Alla lärare i skolan behöver kunskap och kompetens i att undervisa elever med svenska som andra språk. Det bör också beaktas att det inte bara är nyanlända som läser svenska som andra språk.



*Undervisning<sup>11</sup> i svenska som andra språk, om det behövs, ska anordnas för elever som har ett annat språk än svenska som modersmål, elever som har svenska som modersmål och som har tagits in från skolor i utlandet, och invandrarelever som har svenska som huvudsakligt umgängesspråk med en vårdnadshavare. Det är rektor som beslutar om detta.*

Mångfaldsenheten har startat ett nätverk mellan svenska som andra språk lärare. RUC (Resurs- och utvecklingscentrum) stödjer mångfaldsenheten med att organisera träffarna i nätverket. Syfte med sva-nätverket är att sprida och öka kompetens inom sva-lärarkåren i Tyresö kommun samt föra vidare ett språkutvecklande arbetssätt till samtliga lärare i samtliga skolor. Nätverket är ett forum för erfarenhetsutbyte kring pedagogiska strategier, läromedel, applikationer och annat material för nyanlända och flerspråkiga elever. Vi har arbetat med Skolverkets kartläggningsmaterial för bedömning av nyanlända elevers kunskaper och har haft gemensam litteraturläsning om nyanlända elevers lärande. Gemensamma riktlinjer för ämnet svenska som andraspråk i Tyresö kommun har utarbetats. (se bilaga 6).

Förra läsåret gick nätverket igenom och jämförde den nya (som börjar gälla höstterminen 2022) och den gällande versionen av kursplanen i svenska som andraspråk, uppmärksammade skillnader och vad som var nytt, samt diskuterade vilket stöd som behövdes för att börja arbeta utifrån den nya kursplanen.

Det här läsåret planeras inspirationseftermiddagar för lärare som undervisar i svenska som andraspråk där andra lärare med större erfarenhet får dela sina exempel och konkret visa hur de arbetar med elever, dvs. vilket material, applikationer de använder, hur de närmar sig språket på olika sätt, hur det skiljer sig mellan de som har skolbakgrund och de som är analfabeter, hur de gör kartläggningar, hur de arbetar enskilt eller i liten grupp och hur de arbetar i klassen.

Mångfaldsenheten planerar bjuda in en doktorand från Stockholms universitet som forskar kring nyanlända, som har fördjupat sig i tex förberedelseklasser och direkt placering.

### **4.5.3 Resultatdialoger**

Förvaltningen har infört resultatdialoger med mångfaldsenheten från och med hösten 2021. De följer samma modell som resultatdialogerna med skolorna. Enhetens mål och insatser följs upp samt resultaten i modersmål. Resultatdialoger kommer genomföras fyra gånger per år, dvs lika ofta som för grundskolorna.

---

<sup>11</sup> 5 kap. 14 § Skolförordningen

## 4.6 Sammanfattande kommentarer

Mottagande av nyanlända är en viktig fråga och alla elever ska ges möjlighet till en kvalitativ utbildning. Många studier visar vikten av att nå kunskapskraven i grundskolan och bli behörig till gymnasiet och sedan få en gymnasieexamen är avgörande för individens möjligheter till försörjning och arbete. De nyanlända är en heterogen grupp med olika omfattande skolbakgrund.

Enligt Skolinspektionen är en framgångsfaktor att huvudmännen har en tydlig roll- och ansvarsfördelning. Denna rapport visar att det finns en dokumenterad och fungerande process och arbetsgång i Tyresö kommun med en tydlig roll- och ansvarsfördelning. Det är tydligt och känt vilka som genomför de olika stegen i kartläggningen. Samarbetet mellan skolorna och mångfaldsenheten fungerar i huvudsak väl.

Forskningen (Banar) visar att det inte finns en organisatorisk modell som fungerar för alla. Kommuner och de nyanlända har olika förutsättningar och därför måste det finnas en flexibilitet i den lokala organisationen.

Sammanställningen i bilaga 1 visar att det skiljer sig åt hur många nyanlända elever varje skola tagit emot. Under läsåret 2020/2021 tog Tyresö kommun emot 34 nyanlända i jämförelse med 106 fyra år tidigare.

Kartläggning steg 1 och steg 2 ska ske inom två månader. Denna rapport visar att det finns brister med att hinna med denna kartläggning inom den uppsatta tiden. Kartläggning steg 1 genomförs av mångfaldsenheten och kartläggning steg 2 genomförs av mottagande skola. Det har framförts synpunkter på om kartläggningarna skulle kunna genomföras mer samlat för att kunna samla kompetens och snabbare kunna individanpassa undervisningen.

Kartläggningen är resurskrävande enligt flera rektorer och det är utmaningar när det handlar om ett fåtal elever. Det förs också diskussioner om det skulle vara lättare för alla skolor i kommunen att ta emot nyanlända om denna kartläggning genomförs samlat för alla elever. Studiehandedare ska också vara med och tid tas från den beviljade tiden för studiehandedning.

Skolinspektionens kvalitetsgranskning visar att även om inledande bedömningar genomförs med Skolverkets kartläggningsmaterial, bedöms nyanlända elevers ämneskunskaper i låg utsträckning. Skolinspektionens granskning visar också att det finns en stor risk för att inledande bedömningar och kartläggningar inte sprids om nyanlända elever bedöms vid en central mottagningsenhet och överlämningar av kartläggningarna endast sker skriftligt. Antingen ser man behov av att göra om bedömningarna vid skolan där eleven ska få sin undervisning eller så planeras inte undervisningen utifrån elevens individuella förutsättningar och behov så som de framkommit i de inledande bedömningarna.

En annan aspekt som Skolinspektionen ser är att om rektorerna inte är involverade i mottagandet av nyanlända elever t.ex. om elever tillbringar hela sin första tid i centrala mottagningsenheter så blir ansvaret otydligt kring bedömningar och undervisning.

På låg- och mellanstadiet fungerar mottagandet i huvudsak väl. På högstadiet kan insatserna för denna elevgrupp behöva utvecklas ytterligare. För att dessa elever ska nå sin fulla potential och nå behörighet till gymnasiet på ganska kort tid, kan insatserna för denna elevgrupp behöva utvecklas. I de framgångsfaktorer som Skolinspektionen framför är att undervisningen måste individanpassas och vara flexibel. En anpassad studieplan kan upprättas för elever som tagits emot på högstadiet om det finns svårigheter att nå behörighet till gymnasiet. Betygen visar att för elever som kommer under högstadiet blir cirka 25 procent behöriga till gymnasiet. Resultaten för Tyresö motsvarar riket. Elevgruppen kan också behöva ytterligare elevhälsa och studie- och yrkesvägledning än andra grupper, vilket ställer krav på organisationen. Skolinspektionen har i sin kvalitetsgranskning uppmärksammat att det kan finnas brister i den inledande kartläggningen kring ämneskunskaper. Det kan bidra till generella lösningar istället för individuella, till exempel genom att samma ämnen tas bort för alla. Om en det finns en central mottagningsenhet finns det brister i överlämningar och det kan få negativa konsekvenser för eleverna som kan gå miste om undervisning i ämnen de skulle kunna få godkända betyg i.

Rektorer har framfört synpunkter på svårigheter med att organisera individuella studieplaner fullt ut. Eleverna möter många lärare som har olika kunskap kring undervisning av nyanlända elever. Viss forskning har visat att eleverna kan känna en social isolering i en ordinarie klass till skillnad mot att inledningsvis gå i en förberedelseklass där de kan känna social och pedagogisk inkludering. Sammanfattningsvis kan konstateras att arbetet med mottagande av nyanlända i högstadiet kan behöva utvecklas. För att kunna vara mer flexibel och organisera undervisningen för nyanlända kan ett samarbete mellan skolorna utvecklas. Mot bakgrund av att många elever inte blir behöriga till gymnasiet utan behöver gå på introduktionsprogram<sup>12</sup> på gymnasiet kan ett samarbete med Tyresö gymnasium utvecklas.

Forskning och Skolinspektionen visar vikten av kvalitativ undervisning i svenska som andra språk och studiehandledning. En framgångsfaktor är att studiehandledaren och elevens lärare samverkar runt elevens undervisning. Mångfaldsenheten arbetar med och har påbörjat flera utvecklingsarbeten inom studiehandledning och svenska som andra språk. Förvaltningen kommer följa

---

<sup>12</sup> Introduktionsprogram för elever som inte är behöriga till ett nationellt program. (Minst åtta ämnen, vara Ei ma, sva och eng)

detta noga bl.a. i samband med resultatdialogerna, där mångfaldsenheten också kommer ingå. Inom gymnasiet och vuxenutbildningen finns också kompetens kring att undervisa och ta emot nyanlända. Ett samarbete med lärare på gymnasiet och lärare på vuxenutbildningen bör kunna utvecklas för kompetensutbyte och kollegialt lärande. Bl.a. finns kompetens kring arbete med alfabetisering på sfi.

## 5 Källor:

Skolverket, <https://www.skolverket.se/skolutveckling/leda-och-organisera-skolan/nyanlanda-barn-och-elevs-utbildning/organisera-mottagande-och-utbildning-av-nyanlanda-elever-i-grundskolan>  
SKR, Skolgång för nyanlända elever, exempel och inspiration från kommuner, 2015  
Skolinspektionen  
Skolinspektionen, kvalitetsgranskning 2017 om kommunernas mottagande av skolhuvudmännens mottagande av nyanlända i grundskolan  
Nihar Bunar, Nyanlända och lärande 2016, Stockholms universitet, Barn- och ungdomsvetenskapliga institutionen  
Kenny Fredholm, skolchef grundskola  
Svajune Cernikiene, Mångfaldsenheten  
Viktoria Mattsson rektor, Malin Lossman, biträdande rektor, Tyresö skola  
Jonas Åkesson, rektor Kumla skola  
Iréne Erlandsson, biträdande rektor Dalskolan  
Maria Larsson Busse, rektor Njupkärrs skola  
Kerstin Berglund, biträdande rektor Nyboda skola

## 6 Bilagor

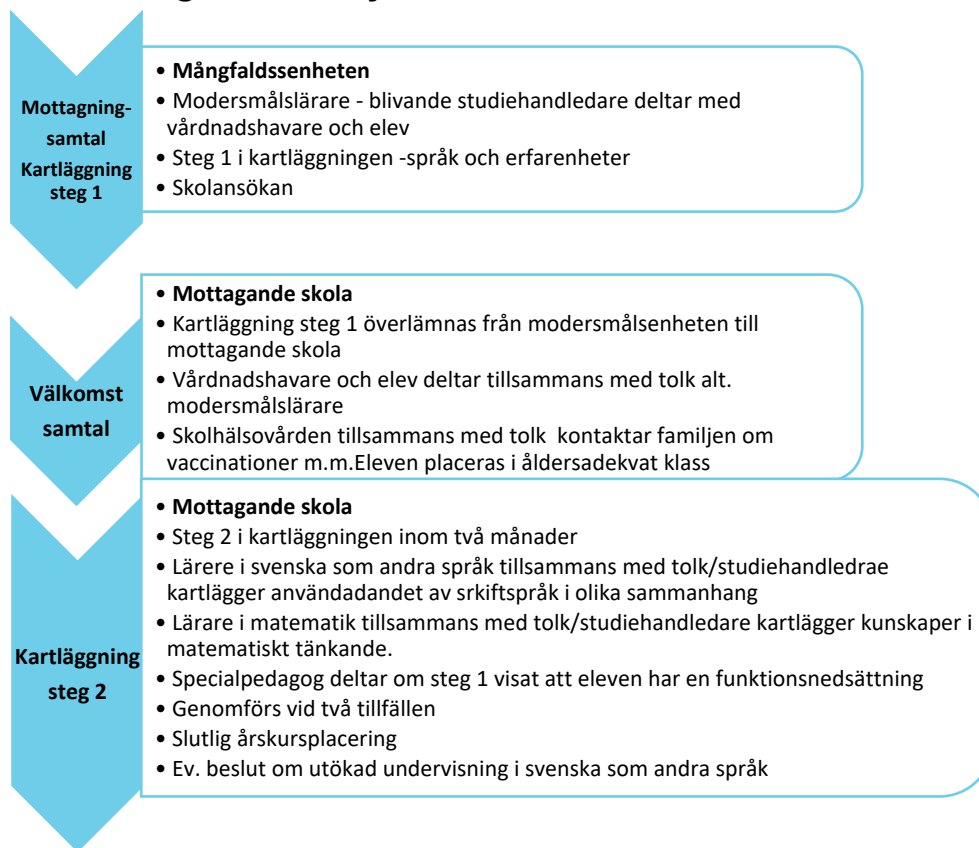
### 6.1 Bilaga 1 Antal mottagna nyanlända i Tyresös grundskolor

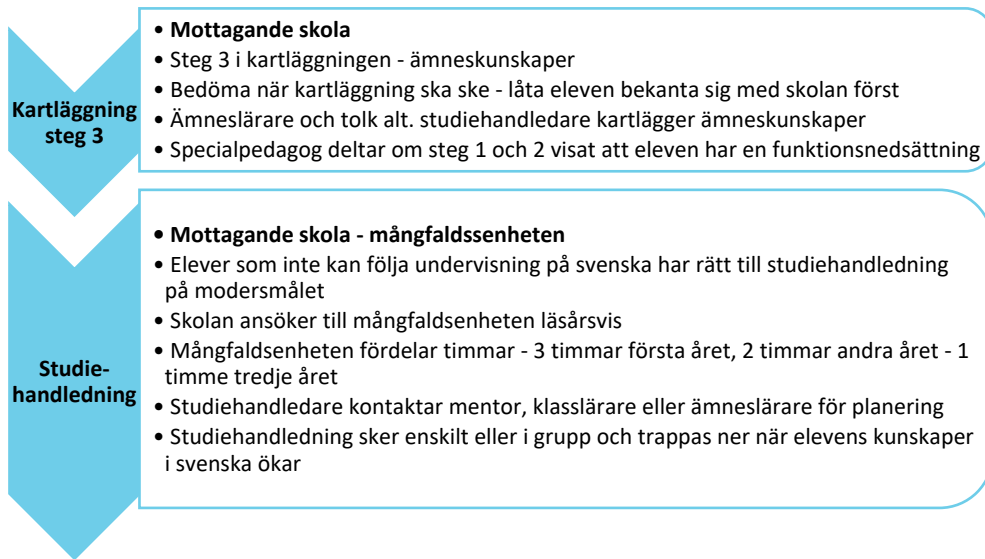
Tabell 1 Antal nyanlända som tagit emot läsår 2017/2018 – 2020/2021 i Tyresös olika grundskolor

Läsår/Skola	17/18	18/19	19/20	20/21	Totalt
Sofieberg		1			1
Kunskapsskolan	3	1			4
Strand		1	3	3	7
Montessori		4		3	7
Bergfoten	4	7	1	1	13
Fornudden	6	1	6	0	13
Hanviken	3	7	4	1	15
Kumla	11		4	2	17
Tyresö	5	6	4	3	18
Fårdala	11	6	5	0	22
Dalskolan	9	7	3	7	26
Krusboda	9	7	7	4	27
Stimmet	13	13	6	2	34
Nyboda	10	15	11	4	40
Njupkärr	22	20	12	4	58
<b>Totalt</b>	<b>106</b>	<b>96</b>	<b>66</b>	<b>34</b>	<b>302</b>

Källa: Mångfaldsenheten

## 6.2 Bilaga 2 Detaljerad processbeskrivning för mottagandet av nyanlända





### **6.3 Bilaga 3 Riktlinje för mottagande och kartläggning av nyanlända i Tyresö**

### **6.4 Bilaga 4 Studiehandledares roll och ansvar**

### **6.5 Bilaga 5 Studiehandledning – förväntningar på ämneslärare**

### **6.6 Bilaga 6 Rutiner för ämnet svenska som andra språk**