

Anmälningar om kränkande behandling

En sammanställande analys av anmälningar från
förskola och grundskola höstterminen 2021

2022-03-02

Pia Hasselrot
Juridik och utredning

tyresö kommun 

Innehållsförteckning

1	Beskrivning av ärendet	5
2	Huvudsakliga slutsatser	5
3	När ska en anmälan göras?	6
4	Antal anmälningar	7
5	Förskolan	9
5.1	Förskolans likabehandlingsarbete.....	10
6	Grundskolan	12
6.1	Antal anmälningar.....	12
6.2	Variation mellan skolor.....	13
6.3	Fysiska kränkningar vanligast.....	15
6.4	Skillnad mellan flickor och pojkar.....	16
6.5	Flest kränkningar på skolgården.....	17
7	Skolans likabehandlingsarbete	19
7.1	Arbete i skolans likabehandlingsgrupp.....	19
7.2	Kommungemensamt likabehandlingsarbete.....	19
7.3	Kommungemensamma satsningar.....	20
7.4	En gemensam kartläggning.....	20
7.5	Mäta effekter av det främjande arbetet.....	20
7.6	Utmaningar i likabehandlingsarbetet	21
8	Njukärns skolas arbete mot kränkande behandling	22
8.1	Upptäckande arbete.....	23
8.2	Främjande arbete	23
8.3	Förebyggande arbete	24
8.4	Att åtgärda fall av trakasserier och kränkande behandling.....	25
9	Barn- och utbildningsförvaltningens kommentar	26
9.1	Nätkränkningar	27
9.1.1	Samverkan och elevdelaktighet	27
9.1.2	Underlag för statistik.....	27

10	Bilaga 1. Tillgänglighetsanpassning av diagram	28
11	Bilaga 2. Begrepp och definitioner	31
12	Bilaga 3 Prövning av barnets bästa	32
13	Bilaga 4. E-tjänst för anmälan	33

1 Beskrivning av ärendet

I 6 kap. 10 § skollagen (2010:800) föreskrivs att lärare, förskollärare eller annan personal som får kännedom om att ett barn eller en elev blivit utsatt för kränkande behandling är skyldig att anmäla det till rektor. Rektor ska i sin tur anmäla vidare till huvudmannen. Så fort någon ur personalen får kännedom om att ett barn eller en elev upplever sig utsatt för kränkande behandling är denne skyldig att anmäla. Det gäller vid signaler om kränkande behandling genom personalens observationer eller genom information från vårdnadshavare och andra. Kränkande behandling är ett uppträdande som kränker ett barns eller en elevs värdighet. Det kan till exempel vara nedsättande ord, ryktesspridning, förlöjliganden, utfrysning, hot eller slag och sparkar. Även elaka mejl eller kommentarer på internet eller via sms kan vara kränkande behandling.¹

Barn- och utbildningsförvaltningen har i uppdrag att två gånger per år sammanfatta och analysera anmälda kränkningar till huvudmannen från verksamheterna. Den här rapporten omfattar perioden 1 juli till och med 31 december 2021. I vissa fall presenteras och analyseras även data för helåret.

Jämförelse görs över tid och vid större skillnad i data mellan terminerna redovisas detta. Att beakta är att åren 2018 – 2019 samt en stor del av vårterminen 2020 var anmälningarna manuella. Från och med höstterminen 2020 är samtliga anmälningar digitala. Det digitala systemet genererar ökade möjligheter till kvalitetssäkring av anmälningar och förbättrar möjligheten till analys. De manuella anmälningarna är inte alltid jämförbara med de digitala och flera har även varit ofullständiga.

Under åren 2020-2021 har verksamheterna påverkats av coronapandemin som har inneburit perioder av fjärrundervisning och distansundervisning i huvudsak för de äldre eleverna. Även de strängare kraven på att stanna hemma vid sjukdom har bidragit till att ett mindre antal medarbetare och elever än vanligt har vistats på förskolan, skolan och fritidshemmen.

2 Huvudsakliga slutsatser

Under höstterminen 2021 har huvudmannen fått in 844 anmälningar om kränkande behandling och trakasserier, jämfört med vårterminens 944. Av anmälningarna avser 97 procent grundskola samt särskola och 3 procent förskola. Sedan 2018 har antalet anmälningar ökat i takt med verksamheternas likabehandlingsarbete. Under andra halvåret 2020 sjönk antalet anmälningar för att återigen öka under 2021. Sannolikt kan minskningen förklaras med skolornas systematiska arbete mot kränkningar kombinerat med de effekter

¹ Skollag (2010:800) samt skolverket.se

som corona-pandemin har haft inom förskola och skola. Antalet anmälningar för 2021 ligger på ungefär samma nivå som för 2020.

Förskolan har rapporterat in 22 anmälningar för höstterminen 2021, jämfört med vårterminens 39 anmälningar. Antalet anmälningar ökade med 61 procent i jämförelse med föregående år, trots höstterminens minskning. Det är positivt att antalet anmälningar ökar, förvaltningen ser ett samband mellan förskolans systematisering av likabehandlingsarbetet och ökningen av antalet anmälningar. Under hela 2021 har 17 förskolor gjort minst en anmälan. Antalet anmälningar varierar från en till tio. I majoriteten av fallen handlar det om att barn kränkt ett annat barn. Underlaget är för tunt för att kunna göra en djupare analys.

Grundskolan inklusive särskolan har rapporterat 822 anmälningar under höstterminen 2021, jämfört med vårterminens 905 anmälningar. Alla grundskolor har rapporterat anmälningar under 2021. Antalet anmälningar varierar per skola från 12 till 152 anmälningar. Äldre elever är underrepresenterade i statistiken men antalet anmälningar som gäller elever på högstadiet har ökat under höstterminen. En delförklaring kan vara att yngre elever är mer benägna att berätta för vuxna om kränkningar jämfört med äldre elever.²

På skolan är fysiska kränkningar vanligast för pojkar medan verbala kränkningar dominerar bland flickor. Liksom tidigare år har få nätkränkningar rapporterats. Sannolikt finns en underrapportering vad gäller nätkränkningar, då studier visar att ungas utsatthet på nätet har ökat under pandemin.³

I 38 procent av anmälningarna under höstterminen har samma elev kränkts vid minst ett tidigare tillfälle. Majoriteten av anmälningar gäller en eller flera elever som kränker annan elev. Vanligast är att kränkningen sker på skolgården under skoltid.

3 När ska en anmälan göras?

Anmälningsplikten inträffar så fort personalen får kännedom om att ett barn eller en elev upplevt sig vara kränkt. Ansvaret gäller även vid signaler om kränkningar genom personalens observationer eller genom information från vårdnadshavare och andra. Det krävs alltså inte att barnet eller eleven uttalat att hen har upplevt sig kränkt för att personal ska agera. Verksamheten ska inte värdera hur allvarlig en händelse är innan anmälan görs till huvudmannen. En kränkingsanmälan ska göras även vid misstanke om kränkning. Anmälan ska göras skyndsamt.

² Friendsrapporten 2021 https://friends.se/uploads/2021/08/Friendsrapporten_2021.pdf

³ Friendsrapporten 2021 https://friends.se/uploads/2021/08/Friendsrapporten_2021.pdf

Anmälan görs oavsett vem som utsatt barnet eller eleven för kränkning. Det kan gälla kränkningar mellan barn eller mellan vuxen och barn. Ansvariet omfattar även det som händer på nätet och fritiden om det har samband med verksamheten.

Anmälningsplikten tillämpas på motsvarande sätt om ett barn eller en elev anser sig ha blivit utsatt för trakasserier eller sexuella trakasserier på sätt som avses i diskrimineringslagen.

Huvudmannen är skyldig att skyndsamt utreda omständigheterna kring de anmälda kränkningarna och i förekommande fall vidta de åtgärder som skäligen kan krävas för att förhindra kränkande behandling i framtiden.⁴

Huvudmannen har delegerat till rektor att genomföra en utredning samt i förekommande fall vidta åtgärder vid signaler om kränkande behandling. Vidtagna åtgärder ska följas upp och utvärderas.⁵

4 Antal anmälningar

Statistiken över anmälda kränkningar omfattar alla händelser som verksamheterna anmält till huvudmannen. En separat anmälan skickas in för varje barn och elev som kränkts. Samma anmälan kan däremot avse flera barn och vuxna som kränkt ett barn. En bilaga med en begrepp- och definitionslista finns i slutet av rapporten. Samtliga diagram och tabeller är tillgänglighetsanpassade, se bilaga 1.

Under höstterminen 2021 har huvudmannen fått in totalt 844 anmälningar om kränkande behandling och trakasserier, jämfört med vårterminens 944.⁶ Grundskolan står för 97 procent av alla inkomna anmälningar, förskolan står för övriga 3 procent.

Sedan 2018 har antalet anmälningar ökat i takt med verksamheternas systematisering av likabehandlingsarbetet och att ett aktivt arbete med att synliggöra och diskutera likabehandlingsarbetet har bedrivits ute på förskolorna och skolorna. Införandet av en e-tjänst för anmälan är troligen en annan bidragande faktor till ökningen.

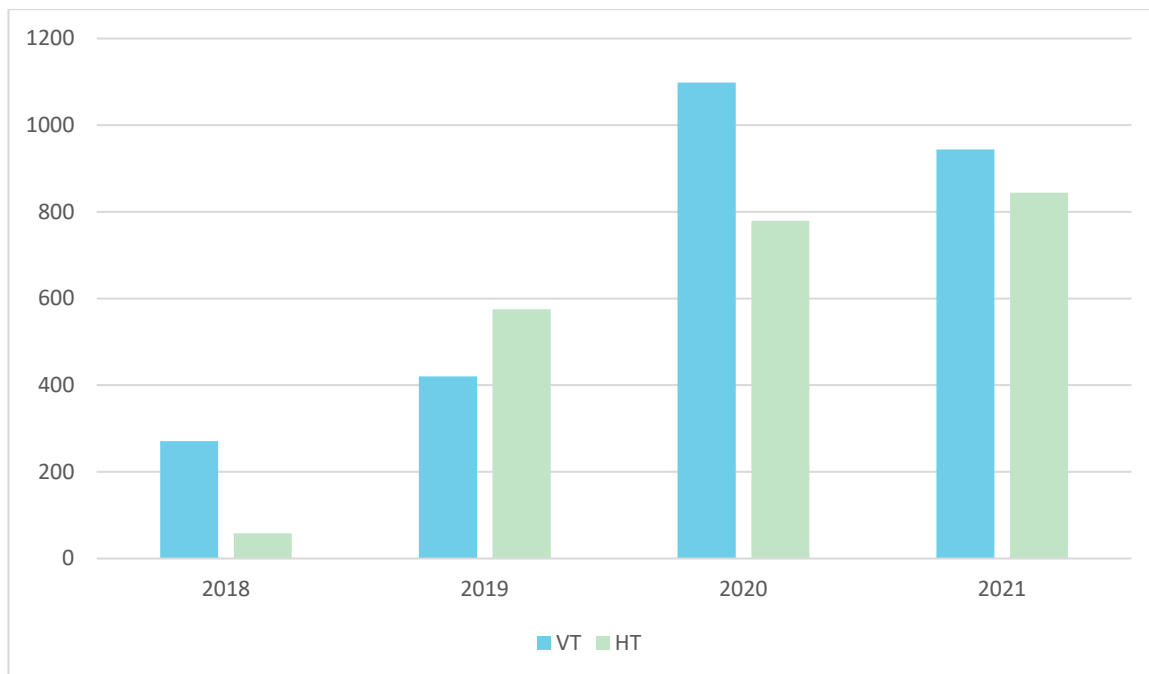
Hösten 2020 minskade antalet inkomna anmälningar. Sannolikt är minskningen delvis en följd av coronapandemin som har inneburit perioder av fjärrundervisning och distansundervisning i huvudsak för de äldre eleverna.

⁴ 6 kap. 10 § skollagen (2010:800)

⁵ Tyresö kommun (2019). Barn- och utbildningsnämndens delegationsordning. Dnr 2018/BUN 0113

⁶ Databasen med anmälningar är levande vilket innebär att anmälningar sker löpande. Under våren 2021 anmäldes ett antal anmälningar som hörde till föregående år. Dessa togs inte med i underlaget. Under höstterminen 2021 registrerades alla anmälningar inom korrekt tidsperiod, vilket innebär att inga anmälningar har tagits bort under perioden.

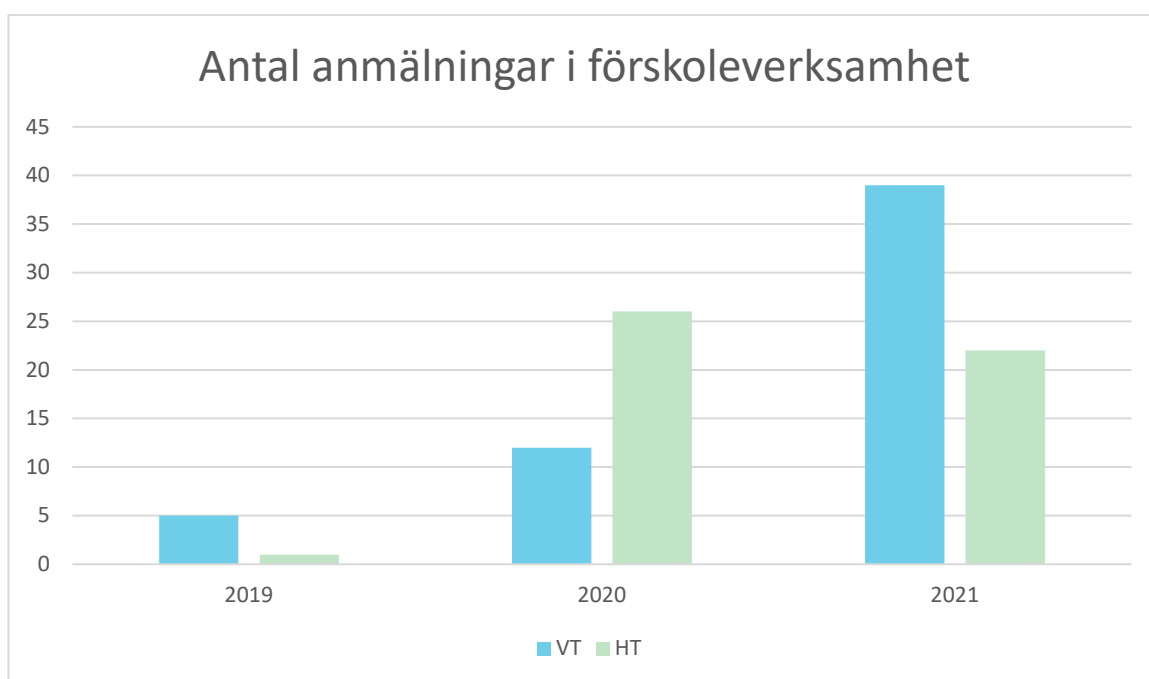
Även de strängare kraven på att stanna hemma vid sjukdom har bidragit till att färre elever än vanligt har vistats på förskolan, skolan och fritidshemmen. Detta har troligen även påverkat antalet anmälningar under 2021.



Figur 1 Totalt antal inkomna anmälningar åren 2018 – 2021, avser både förskola och grundskola. E-tjänst för anmälan lanserades vårterminen 2020. Sedan höstterminen 2020 är alla anmälningar digitala.

5 Förskolan

Under höstterminen skickade förskolan in 22 anmälningar om kränkande behandling, jämfört med vårterminens 39 anmälningar. Minskningen kan bero på att pandemin har inneburit en hög frånvaro av både personal och barn under hösten. Totalt under 2021 gjordes 61 anmälningar. Trots minskningen under höstterminen ökade antalet anmälningar under 2021 med 61 procent jämfört med föregående år. En förklaring är troligtvis effekten av att förskola påbörjat ett aktivt likabehandlingsarbete.



Figur 2 Antal kränkingsanmälningar i förskoleverksamheten åren 2019-2021. Förskolan startade ett systematiskt kvalitetsarbete inom likabehandling vårterminen 2020.

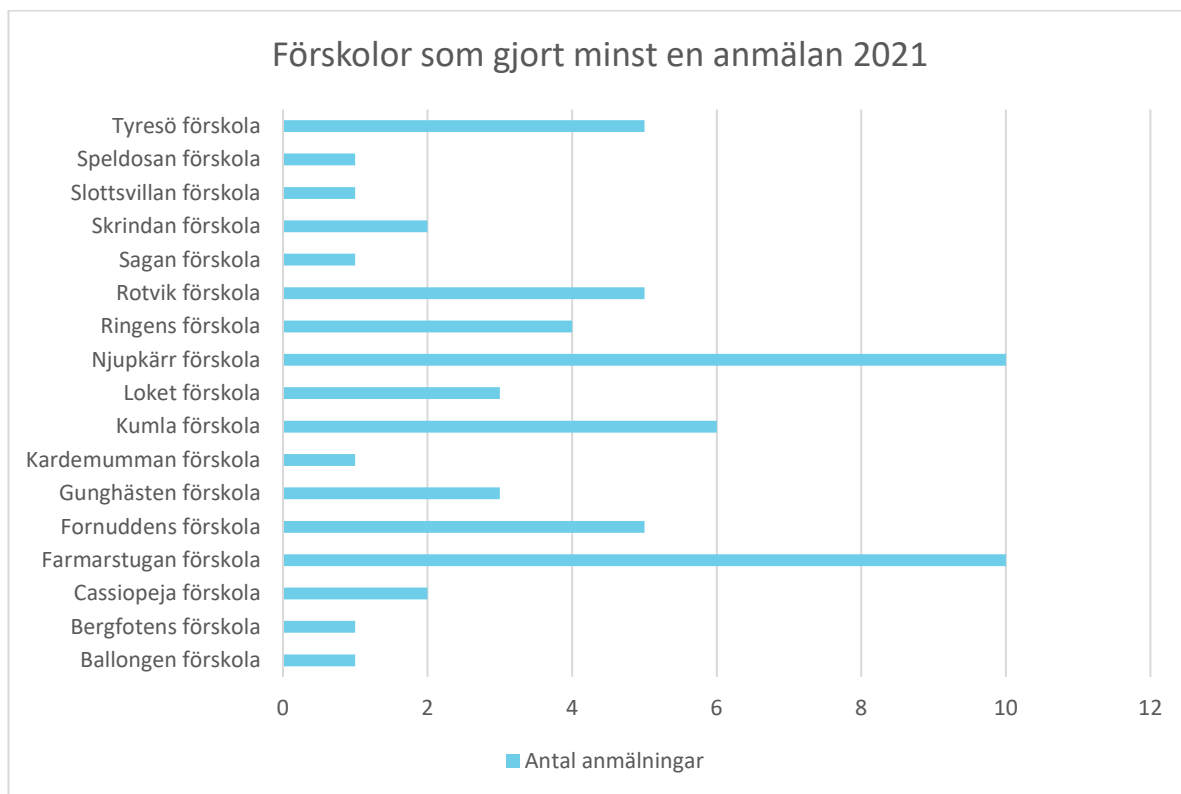
Under hösten 2021 handlade 18 procent av anmälningarna om att pedagog kränkt ett barn, resterande 82 procent gäller barn som kränkt ett annat barn. De anmälningar som handlar om pedagog som kränker barn har i huvudsak varit av fysisk karaktär.

När det gäller att barn kränks av personal visar undersökningar att det troligtvis finns ett mörkertal vad gäller anmälningar. I Tyresö diskuterar och reflekterar förskolan aktivt kring vikten av att anmäla och vikten av att ha en dialog när pedagoger märker att andra pedagoger kränker ett barn.

Könsfördelningen är jämn vad gäller vem som utsatts för kränkningen under höstterminen. Fysiska kränkningar är vanligast förekommande, följt av verbala kränkningar och därefter psykiska kränkningar. Inga anmälningar gäller nätkränkningar. Vanligaste platserna för kränkningar är föreskolegården och avdelningen.

På grund av att förskolans anmälningar är få dras inga generella slutsatser utifrån resultaten.

Av Tyresös kommunala förskolor är det 17 av 24 som har gjort minst en kränkingsanmälan under helåret 2021.



Figur 3 Antal anmälningar för helåret 2021 fördelat per förskola. Enbart förskolor som gjort minst en anmälan visas.

5.1 Förskolans likabehandlingsarbete

År 2020 påbörjade förskolan ett aktivt likabehandlingsarbete med stöd av kommunens samordnare för likabehandling. Förskolorna har börjat implementera arbetet utifrån den verktygslåda som har byggts upp där all information som rör förskolornas likabehandlingsarbete finns samlad. Hemsidan ger stöd och information om hur enheterna kan arbeta med värdegrundsuppdraget, hur lagstiftningen ser ut och hur man kan arbeta främjande och förebyggande mot kränkande behandling. Här finns också kommungemensamma mallar för anmälan, utredning, planerade åtgärder och uppföljning samt mallar för hur förskolorna ska arbeta med det främjande och förebyggande arbetet och uppföljning och utvärdering.

Förskolorna kartlägger både verksamheten och barngruppen för att upptäcka var det kan finnas risker för kränkande behandling och diskriminering. Efter kartläggningen gör arbetslagen en analys samt planerar förebyggande åtgärder. I pedagoggrupperna pågår ett ständigt analysarbete om vilka situationer som uppstått där barn kan ha känt sig kränkta och hur förskolan kan förebygga att

liknande situationer uppstår igen. Det kan handla om att identifiera platser där kränkningar är vanligt förekommande och sätta in förebyggande insatser genom att öka personaltätheten, dela upp barngrupper eller ha pedagogledda aktiviteter.

Närmast har förskolan haft fokus på att öka likvärdigheten mellan enheterna samt skapa och förankra strukturer för det förebyggande, främjande och åtgärdande arbetet. Förskolans likabehandlingsgrupp har planerat främjande aktiviteter för alla diskrimineringsgrunder som integrerats i förskolans plan mot diskriminering och kränkande behandling. Därutöver har förskolans reflektionsdokument, som ligger till grund för planeringen av undervisningen, reviderats för att likabehandlingsarbetet ska bli en naturlig del som systematiskt analyseras och utvärderas.

Antalet anmälningar varierar mellan förskolor, en del saknas helt i statistiken över kränkingsanmälningar. Det kan bero på bristande erfarenhet av att identifiera och upptäcka kränkningar. Förskolans nystartade likabehandlingsgrupp kommer sannolikt att bidra till att utveckla kompetensen och ge större erfarenhet att göra dessa tolkningar.

Likabehandlingsgruppen tillsattes under våren 2021. Gruppen utgör ett forum för enheterna att diskutera de utmaningar man står inför, utbyta erfarenheter och sprida kompetens och lärande. Varje förskola finns representerad med rektor och en pedagog.

Förskolans utmaning är fortsatt att göra tolkningar av vad en kränkning är i förskolan och när en anmälan ska göras. Det finns begränsad forskning om kränkande behandling i förskolan. När det gäller kränkningar mellan barn i förskolan kan det vara en svår bedömning. Små barn hamnar i konflikter och för att tala om att ett förskolebarn kränker någon krävs att barnet är medvetet om konsekvenserna av sitt handlande.⁷

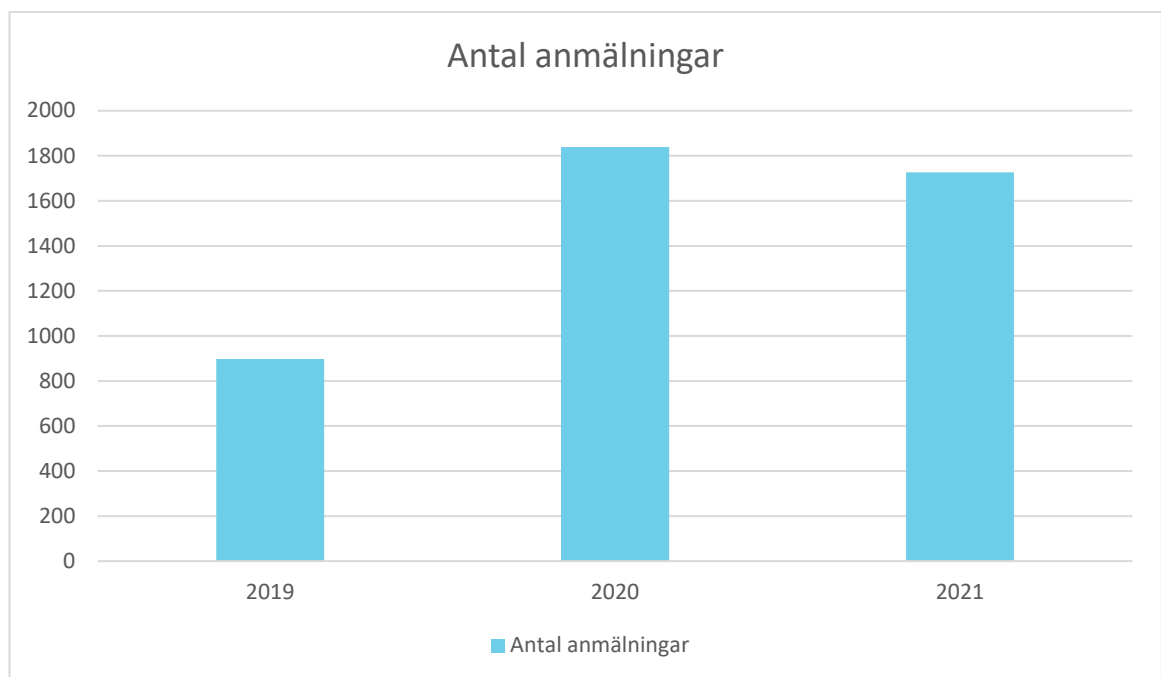
⁷ Skolverket.se

6 Grundskolan

6.1 Antal anmälningar

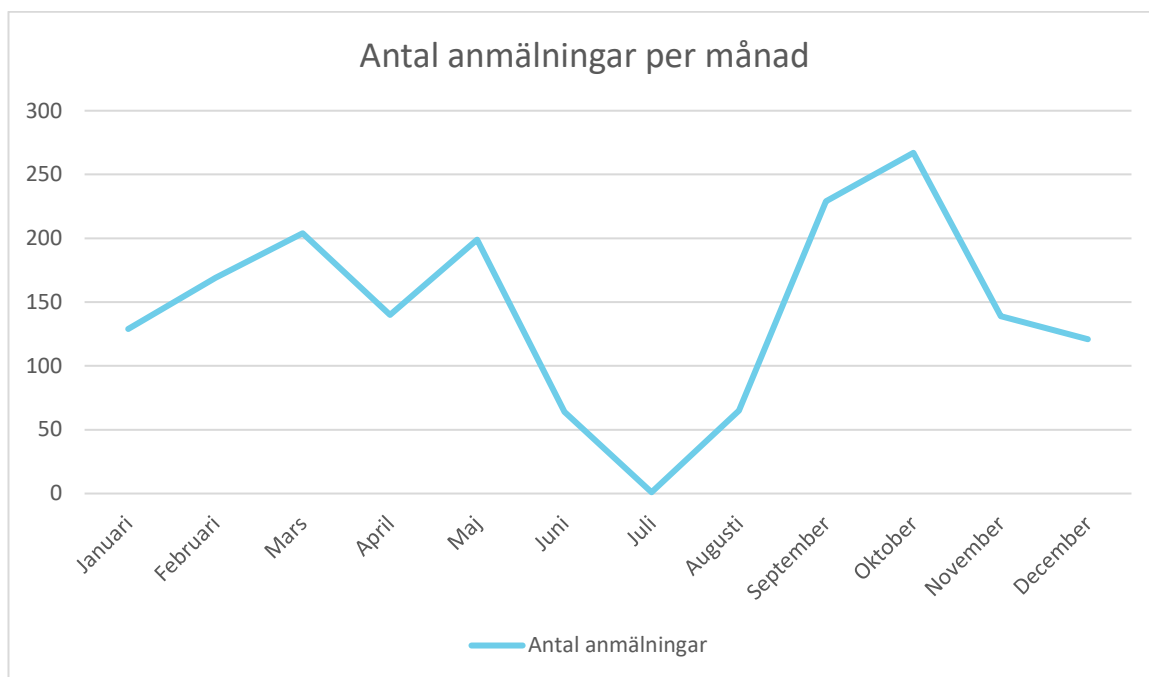
Höstterminen 2021 gjordes totalt 822 anmälningar. Dessa anmälningar innehöll 1 010 (av vad som vid anmälningstillfället uppfattades som) kränkningar. Det ger ett genomsnitt på 137 anmälningar per månad, jämfört med 150 per månad under vårterminen.

För hela 2021 gjordes 1 727 anmälningar, med ett innehåll på 2 142 (av vad som vid anmälningstillfället uppfattades som) kränkningar.



Figur 4 Totalt antal anmälningar inom grundskolan för 2019-2021.

Flest anmälningar avser oktober månad. Få anmälningar görs under sommarlovet.



Figur 5 Jämförelse av inkomna anmälningar per månad under 2021

6.2 Variation mellan skolor

Alla skolor har anmält kränkningar till huvudmannen. Sammanlagt har det registrerats 822 anmälningar under höstterminen 2021.

Spridningen i antal anmälningar mellan skolor varierar från 12-152.

Spridningen i andel anmälningar i förhållande till antal elever är stor mellan skolorna. Resultatet varierar från 4 till 26 procent.

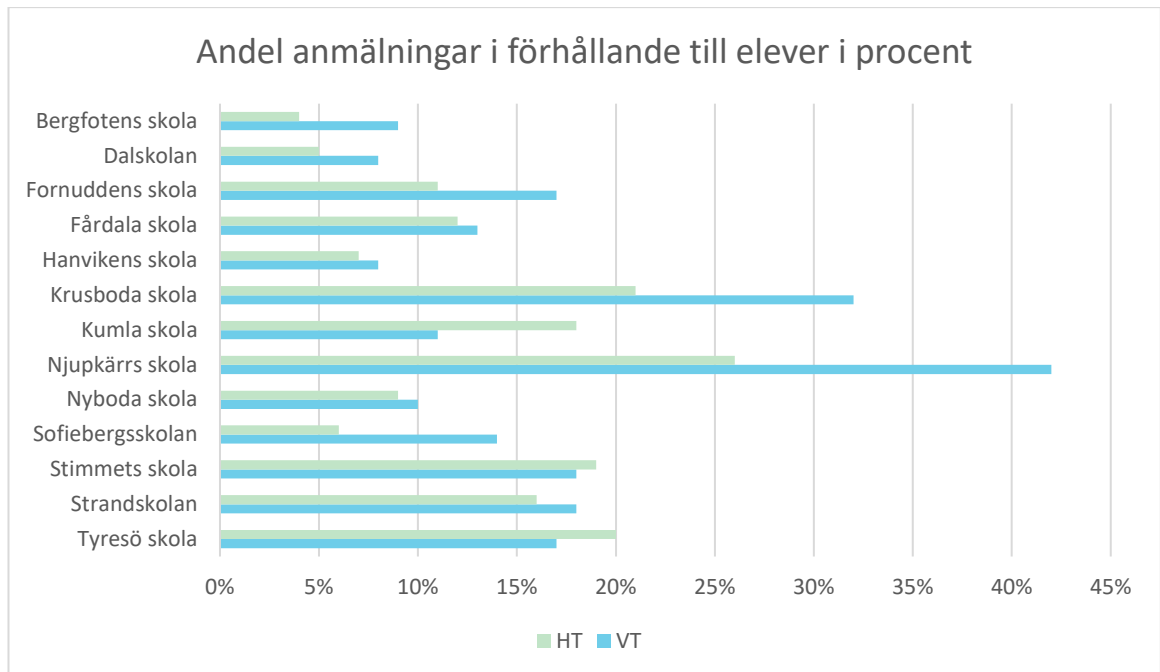
Andelen anmälningar ska tolkas med försiktighet då de inte avser unika elever. Fyra av tio anmälningar rör elever som utsatts för tidigare eller upprepade kränkningar. Resultatet är i stort sett oförändrat jämfört med föregående period. Ett och samma barn kan alltså förekomma i flera anmälningar. Av den aggregerade statistiken är det dock inte möjligt att se vilket läsår tidigare kränkningar ägt rum.

Två av skolorna med lägst andel anmälningar är en mellan- och högstadieskola respektive en högstadieskola, Nyboda skola samt Dalskolan. Antalet elever som rapporterar utsatthet sjunker med åldern, vilket kan vara en delförklaring till det lägre antalet anmälningar.⁸

Andelen anmälningar har sjunkit för flera skolor. Detta kan bero på att skolornas främjande och förebyggande arbete mot kränkande behandling börjar ge effekt, men även att skolans övriga arbete med värdegrund, trygghet, trivsel och konflikthantering har positiv påverkan. Samtidigt har corona-

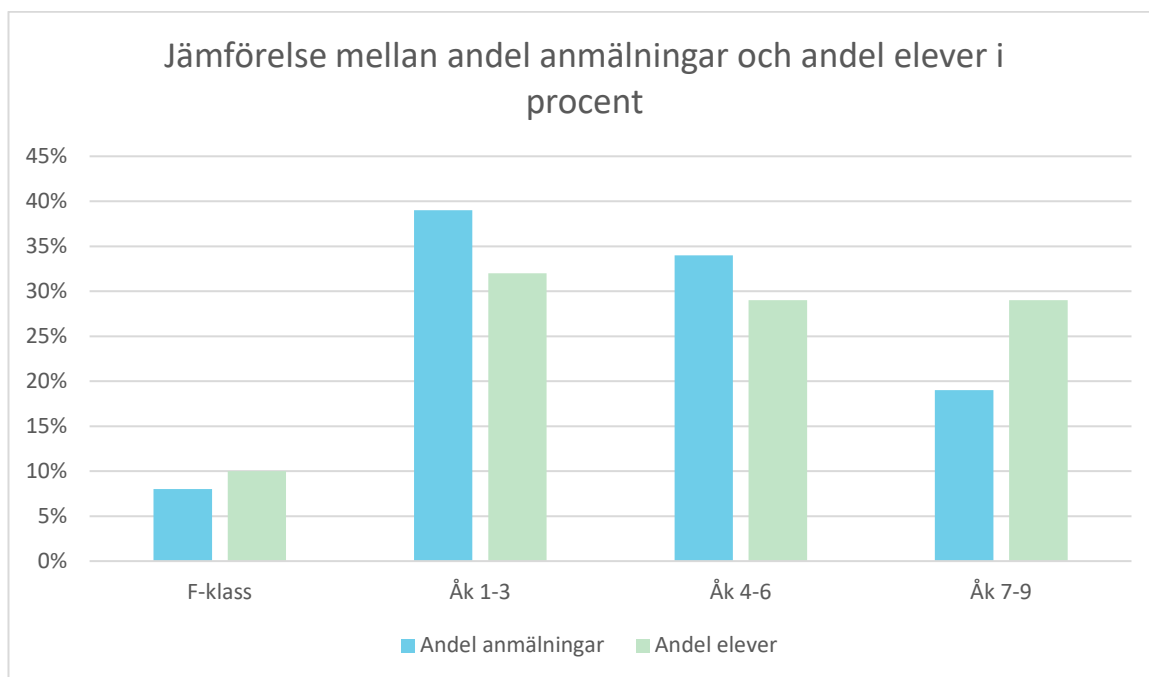
⁸ Skolverket.se

pandemin har haft stor påverkan på året, inte minst genom den stora sjukfrånvaron både hos barn och pedagoger, vilket också kan påverka på resultatet.



Figur 6 Andel anmälningar höstterminen 2021 i förhållande till antal elever per skola.

Elever i årskurs 1–6 är överrepresenterade i statistiken över antal anmälningar medan elever i årskurs 7–9 är underrepresenterade. För elever i förskoleklass är resultatet i linje med andel elever. Att de lägre årskurserna har en högre andel anmälningar kan dels bero på en högre personaltäthet dels på att verksamheten sträcker sig över en längre tid per dag då den även omfattar fritidshemstiden. Andelen anmälningar har ökat för högstadiet mellan vår- och hösttermin, från 10 procent av till 19 procent. Underrepresentationen för högstadieelever diskuterades på dagnader i början på terminen och det är troligt att detta påverkade antalet anmälningar.



Figur 7 Jämförelse mellan andel anmälningar och andel elever fördelat per årskurs för höstterminen 2021

6.3 Fysiska kränkningar vanligast

Totalt finns 1 010 (av vad som vid anmälningstillfället uppfattades som) kränkningar registrerade på 822 anmälningar. Det finns en skillnad mellan antal kränkningar och anmälningar eftersom en elev kan ha blivit utsatt för mer än en kränkning vid samma tillfälle, exempelvis både verbalt och fysiskt.

Majoriteten av kränkningarna är fysiska. Verbala kränkningar kommer närmast följt av psykiska kränkningar. Lägst antal kränkningar rör nätet. Fördelningen följer samma mönster över tid.⁹

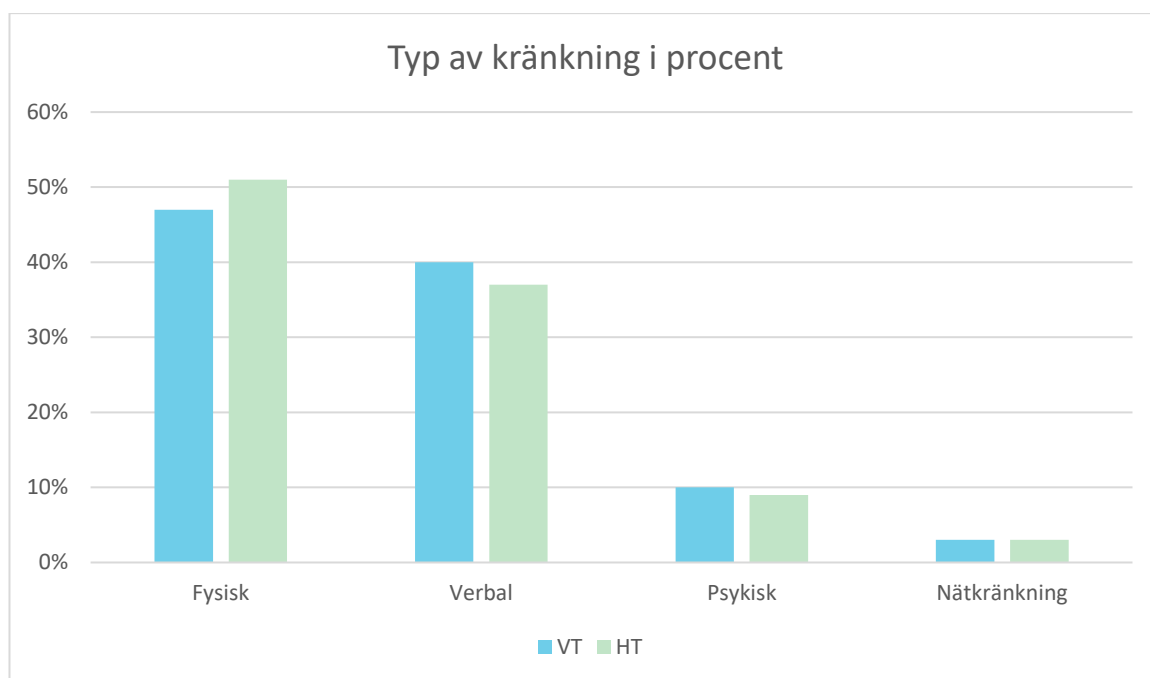
Som tidigare nämnts har ungas utsatthet på nätet ökat under pandemin. I en nationell kartläggning uppger nästan var tredje elev att de har kränkts på nätet.¹⁰ Andelen anmälda nätkränkningar från verksamheterna i Tyresö är i stort sett oförändrad sedan höstterminen 2019. Det kan antyda att det finns ett mörkertal avseende anmälda nätkränkningar.

Forskning visar att det finns en tydlig koppling mellan mobbning i skolan och mobbning på nätet, och då skolans verksamhet förläggs till nätet följer den så kallade traditionella skolmobbningen med. I en internationell forskningsöversikt framgår att unga upplever att vuxna saknar tillräcklig kunskap om ungas situation på internet och att unga har låg tilltro till vuxnas

⁹ Tyresö kommun 2020. Kränkande behandling i förskola och skola - en sammanfattning och analys vt- 20. Dnr 2020/BUN 0091

¹⁰ Friendsrapporten 2021 https://friends.se/uploads/2021/08/Friendsrapporten_2021.pdf

möjlighet att hjälpa dem vid konflikter på internet. Detta leder till att unga ofta väljer att inte involvera vuxna vid nätkränkningar.¹¹



Figur 8 Olika typer av kränkningar 2021. Flera svarsalternativ kan anges.

Vanligast är att anmälningen innehåller uppgifter om att en eller flera elever kränkt en annan elev, 97 procent. Tre procent av anmälningar innehåller uppgift om att vuxen kränkt en elev. Anmälningar där vuxna förekommer handlar i huvudsak om verbala och fysiska kränkningar.

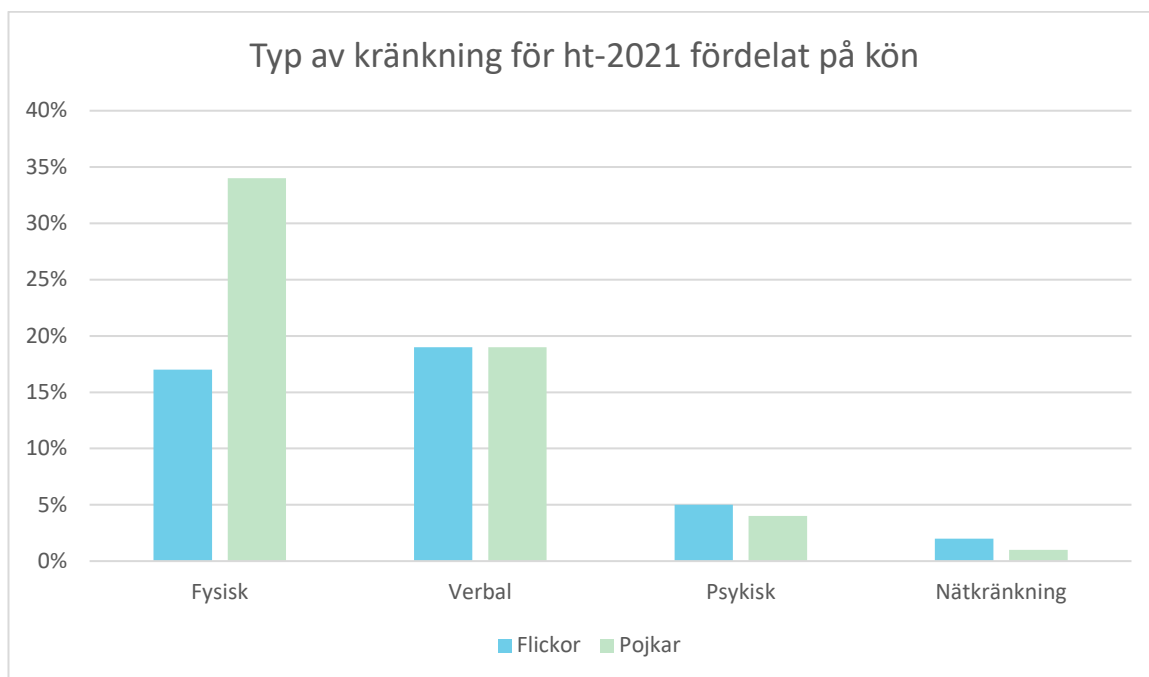
6.4 Skillnad mellan flickor och pojkar

Majoriteten av anmälningarna för höstterminen, 60 procent, avser pojkar som utsatts för kränkande behandling. Motsvarande uppgift för flickor är 40 procent. Resultatet är i linje med tidigare år samt Skolinspektionens statistik.¹² Totalt går det 48 procent flickor och 52 procent pojkar i Tyresös kommunala skolor.

Fysiska kränkningar är vanligast bland pojkar medan verbala kränkningar är mest förekommande bland flickor. Andelen psykiska kränkningar och nätkränkningar är ungefär lika hög för båda könen.

¹¹ Berne, Sofia och Frisé, Ann (2020), Utsatt på internet - en internationell forskningsöversikt om nätmobbning bland barn och unga. Statens medieråd

¹² Skolinspektionen, Tillsyn utifrån individärenden – statistik över anmälningar och beslut 2020. Diarienummer 2021:1762

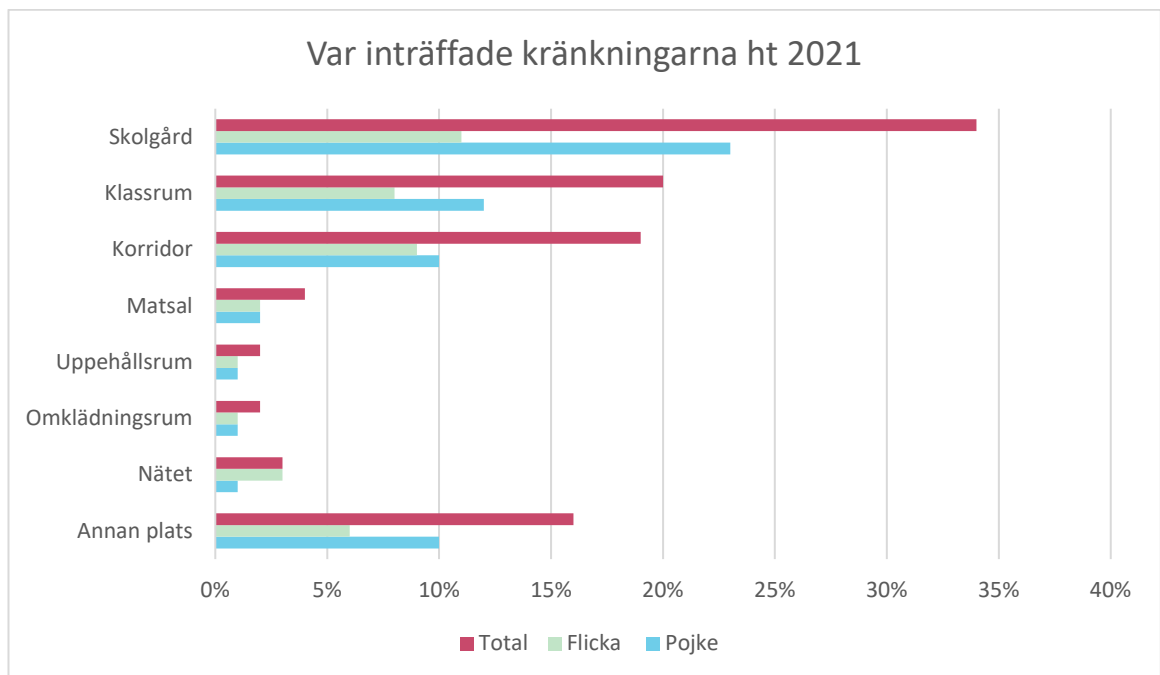


Figur 9 Typ av kränkning i procent fördelat per kön under höstterminen 2021. Flera svarsalternativ kan anges.

6.5 Flest kränkningar på skolgården

Statistiken visar att flest anmälda kränkningar sker på skolgården under skoltid. Klassrum, ”annan plats” och korridor är andra vanligt förekommande platser. Resultatet är samma som tidigare år.

En del anmälare väljer svarsalternativet ”annan plats”, tillsammans med minst ett annat, för att i fritextfält precisera var kränkningen ägt rum. Exempelvis på skolgårdens fotbollsplan. Läsaren bör ha detta i åtanke vid analys av data över var kränkningar inträffar.



Figur 10 Var kränkningarna inträffar ht 2021 totalt samt fördelat efter kön. Antal i procent. Flera svarsalternativ kan anges.

Åtta av tio anmälningar under höstterminen 2021 handlar om att elev blivit utsatt för missförhållanden under skoltid. Två av tio kränkningar har skett på fritidshemstid eller på fritiden. Siffrorna är samma som för vårterminen. Det förekommer att anmälningar omfattar både skoltid och fritid eller fritidshemstid. Detta kan bero på att kränkningen fortsatt efter skolan. Jämfört med föregående år är resultatet över var kränkningar inträffar i det närmaste oförändrat.

7 Skolans likabehandlingsarbete

Barn- och utbildningsförvaltningen stämmer kontinuerligt av skolornas arbete med kränkingsanmälningar och likabehandling på resultatdialogerna.

Varje år, i slutet av läsåret, genomförs en utvärdering av skolornas förebyggande och främjande arbete som analyseras av skolans styrgrupp för likabehandling. Analysen leder fram till fokusområde nästkommande läsår och som en hjälp att identifiera skolor som behöver extra stöd i sitt likabehandlingsarbete.

Respektive skola följer statistiken över antal kränkningar och typ av kränkning i den månatliga uppföljningsrapporten. Via e-tjänsten finns ytterligare detaljer lättillgängliga.

7.1 Arbete i skolans likabehandlingsgrupp

Alla skolor har en likabehandlingsgrupp där representant från skolledning, alla årskurser samt fritidshem träffas kontinuerligt. På vissa skolor deltar även elevhälsovården. På grund av pandemin har det förekommit en del frånvaro från representanter men i stort har arbetet löpt på.

Ett arbete som sker i likabehandlingsgruppen är att gå igenom och analysera kränkingsanmälningar. Utöver det arbetar olika skolor med olika fokus.

Exempelvis har flera skolor analyserat trygghetsenkäter som genomförts på skolan, gått igenom rapporter från klasser och elevråd, arbetat med barnkonventionen, arbetat med förebyggande och främjande arbete, samt direkta insatser som behöver göras utifrån aktuellt läge.

7.2 Kommungemensamt likabehandlingsarbete

Tyresö har en kommungemensam samordnare som stöttar verksamheten i deras likabehandlingsarbete. Samordnaren ger även riktat stöd till enskilda skolor vid efterfrågan och behov. Till tjänsten finns kopplat en kommungemensam styrgrupp som följer upp skolornas arbete. Syftet med styrgruppen är att olika professioner inom skolan möts och planerar implementeringsarbetet av de kommungemensamma mallarna och rutinerna och arbetet framåt. Styrgruppen träffas fyra gånger per år och planerar innehåll för dugnaderna (sammankomster) utifrån skolornas utvecklingsområden, säkerställer att skolor har ett fungerande likabehandlingsarbete och att skollagen följs.

Två gånger per termin arrangeras dagnader med representanter från varje grundskola (en skolledare, en fritidshemsrepresentant och en representant från likabehandlingsgruppen). Dugnaderna syftar till att mötas för att tillsammans diskutera hur arbetet fungerar på skolorna, utbyta kunskap och erfarenheter, diskutera och finna gemensamma lösningar på uppkomna frågor. Dugnaderna har olika teman olika gånger.

Gemensamma mallar och riktlinjer finns i arbetet mot kränkande behandling samt det förebyggande och främjande arbetet. Under året har styrgruppen förenklat mallarna för att de ska bli mer användarvänliga och fortsätter arbetet med att stödja implementeringen. Utöver detta kommer dagnadernas innehåll att anpassas utifrån skolornas utvecklingsområden.

En webbaserad verktygslåda där all information som rör skolornas likabehandlingsarbete finns samlat. Det kommungemensamma arbetet tas upp på resultatdialogerna där reflektioner kring arbetet, dagnaderna och användning av material analyseras i förhållande till skolan.

Två workshops har genomförts under höstterminen för pedagoger och skolledare som vill veta mer om det kommungemensamma likabehandlingsarbetet.

7.3 Kommungemensamma satsningar

Kommungemensamma satsningar är ett sätt att dels skapa likvärdighet men även ett sätt att mötas i något gemensamt. Läsår 21/22 har alla grundskolor arbetat med projektet *Barn föds inte med fördomar* i samarbete med Glada Hudikteatern.

Syftet med projektet har varit att ge elever sunda värderingar genom att acceptera och uppskatta olikheter. Eleverna har bland annat jobbat med frågor som berör utanförskap, diskriminering, mobbing och FN:s barnkonvention. En del i projektet har varit att se dokumentärfilmen *Catwalk* där man får följa Emma, som har en funktionsnedsättning, och hennes vänner på en fantastisk resa som avslutas med en modeshow under New York Fashionweek. Detta projekt har varit en manifestation för ett samhälle där alla är lika mycket värda och där allas förmågor tas tillvara på bästa sätt. Målet med projektet har varit att inspirera fler till att göra förändringar genom att visa på goda exempel och idéer.

7.4 En gemensam kartläggning

Under hösten har styrgruppen tillsammans med dagnadsgruppen tagit fram en gemensam enkät för att kartlägga förekomsten av kränkningar, diskriminering och sexuella trakasserier. Tanken är att en sådan kartläggning ska genomföras under vårterminen 2022 i alla skolor och är ett viktigt verktyg i upptäckten av diskriminering och kränkningar samt en möjlighet för skolor att jämföra och analysera data årsvis och även årskursvis. Styrgruppen har även lagt in frågor om nätkränkningar eftersom den typen av kränkningar är underrapporterade.

7.5 Mäta effekter av det främjande arbetet

Arbetet med skolans värdegrundsuppdrag och det främjande och förebyggande arbetet, ofta kallat "de mjuka värdena", är generellt svårt att mäta. Det

främjande arbetet är något som bedrivs utan förekommen anledning och något skolan aldrig kommer att "bli klar" med. Det förebyggande arbetet handlar om de risker för trakasserier och kränkningar som upptäcks och som arbetslaget, tillsammans med eleverna, planerar åtgärder för i. Det förebyggande arbetet är lättare att utvärdera och se effekter av än det främjande arbetet. Att enbart titta på antal kränkingsanmälningar en skola svarar inte på huruvida en skola är framgångsrika i sitt likabehandlingsarbete och deras arbete med normer och värden. Framgångsfaktorer är att bedriva ett målmedvetet och aktivt arbete med systematiken och rutinerna kring kränkningar och likabehandling samt utbildning, diskussioner och att skapa en samsyn bland personalen. Likabehandlingsarbetet är långsiktigt och skolorna behöver ta hjälp av varandra för att hålla det levande och se goda effekter av förskolorna och skolornas arbete.

7.6 Utmaningar i likabehandlingsarbetet

Förskolorna behöver prioritera arbetet med att anmäla kränkande behandling för att undvika risken för underrapportering.

Skolan behöver ta fram metoder för att upptäcka nätkränkningar, särskilt vid fjärr- och distansundervisning. En övergripande enkät om diskriminering, kränkningar och sexuella trakasserier, där även frågor om nätkränkningar ingår, har tagits fram och som skolorna har möjlighet att använda.

Det finns en utmaning i att få arbetet att vävas in och vara ständigt levande i den dagliga verksamheten. Många upplever tidsbrist och en frustation över omfattningen av den lagstadgade dokumentationen i kränkingsärenden där utredning, planering av åtgärder samt uppföljning är tidskrävande uppgifter. Den planerade övergången till en digitaliserad ärendegång vid kränkande behandling kommer att öka effektiviteten. Ett pilotarbete är påbörjat med tre grundskolor och tre förskolor som börjat att digitalisera ärendegången.

8 Njupkärrs skolas arbete mot kränkande behandling

Njupkärrs skola är ett gott exempel på hur värdegrundsarbetet genomsyrar hela skolan. Skolledningen har arbetat målmedvetet med frågan sedan det systematiska arbetet mot kränkningar infördes 2018.

Värdegrundsuppdraget på Njupkärrs skola F-6 anger hur skolan systematiskt arbetar främjande och förebyggande, utifrån de kommungemensamma riktlinjerna mot kränkande behandling, trakasserier och diskriminering. Alla förväntas vara delaktiga i det främjande arbetet; skolans huvudman, rektor, fritidspedagoger, lärare på alla nivåer och i alla ämnen, skolans övriga personal, skolans elever samt elevernas vårdnadshavare. Skolledningen har varit tydlig med att arbetet mot kränkningar ska prioriteras även under covid.

Skolverket slår fast att det systematiska kvalitetsarbete som föreskrivs i skollagen ska användas i arbetet mot diskriminering och kränkande behandling såväl som i hela värdegrundsarbetet. Skolans arbete mot diskriminering och kränkande behandling inkluderar *främjande, förebyggande och åtgärdande* åtgärder samt åtgärder för att *upptäcka* kränkningar.

Enligt Skolverket finns en av de avgörande skillnaderna mellan skolor med många fall och skolor med få fall av kränkningar i skolpersonalens och elevernas beskrivning av arbetsmiljön och de normer och värden som kom till uttryck i verksamheten. Atmosfären på skolor med stora problem präglades av ett negativt arbetsklimat med misstänksamhet, konflikter och otydlighet om regler och normer. Skolor med få problem har en stabilitet i organisationen och en arbetsmiljö som präglades av tillitsfulla relationer och ett tillåtande klimat. På dessa skolor hade eleverna stor tilltro till lärarna. Det fanns också en samstämmighet bland elever och skolpersonal i beskrivningen av normer och värden, vilket innebar att alla accepterade de ramar som fanns för det gemensamma skolarbetet.

Effekter av skolans arbete mot kränkande behandling kan vara svår att mäta. På Njupkärrs skola märks effekten bland annat genom att konflikterna på skolgården minskar och att färre vårdnadshavare hör av sig med ärenden som rör konflikter och kränkningar. Andelen anmälningar beräknat efter skolans elevantal har minskat från 42 procent under vårterminen till 26 procent under höstterminen. Rektor på Njupkärrs skola ser att skolans systematiska arbete kring att arbeta främjande och förebyggande med kränkande behandling börjar ge effekt, men att även skolans övriga åtgärder har positiv påverkan. Här kan nämnas stödet till elever med svårigheter inom NPF, samarbete med föreningen Espanyol kring värdegrundsarbete genom idrott och rörelse samt organiserade rastaktiviteter, bla konceptet Trivselskola där elever görs delaktiga, och många vuxna rastvärdar ute på rasterna.

8.1 Upptäckande arbete

Det upptäckande arbetet är en förutsättning för skolans arbete mot kränkande behandling genom att identifiera risker för kränkningar och trakasserier i den egna verksamheten.

Njupkärr skolas bästa verktyg i likabehandlingsarbetet är kränkningsanmälningarna. De har arbetat långsiktigt och strukturerar med att få alla medarbetare att förstå vikten av att göra kränkningsanmälningar vid misstanke om att en kränkning skett. Att skolledningen ser detta som ett prioriterat område ses som en framgångsfaktor. För att kunna jobba strukturerat är det viktigt att skriva en anmälan för alla situationer som kan upplevas som kränkande, det vill säga även för ”småsaker” som exempelvis fula ord. Skolan kartlägger kränkningarna varje månad vilket gör att de snabbt kan se mönster och därmed sätta in insatser och stöd där det behövs. Även avsaknaden av anmälningar leder till uppföljning, för att säkerställa att inga misstänkta kränkningar missas. Det är viktigt att lyfta fram att en kränkningsanmälan inte betyder att en kränkning har skett. Alla anmälningar utreds och åtgärder sätts in om utredningen visar att det skett en kränkning.

Njupkärr genomför även egna enkäter för att ta reda på elevernas upplevelser. Enkäter har visat på ett behov av att arbeta med elevernas språkbruk, vilket kommer att var Njupkärrs skolas fokusområde under 2022. Utöver kränkningsanmälningar och enkäter ingår medarbetarsamtal, dialoger i arbetslagen samt samtal med elever och vårdnadshavare som en del i likabehandlingsarbetet för att upptäcka situationer som kan leda till kränkningar.

Eleverna deltar även aktivt i det upptäckande arbetet, till exempel genom trygghetskameran, där elever i årskurs 3-6 fick fotografera områden som de upplevde som otrygga.¹³ Eleverna presenterade fotografierna för skolledningen och i alla klasser. Efteråt diskuterades vad som gjorde platserna otrygga och man tog fram olika lösningar. Otrygghet vid ett övergångsställe ledde till personal på plats vid skolstart, medan uppgiften om att elever upplever tunnlar som otrygga har lämnats vidare till stadsbyggnadskontoret som tar med sig den informationen vid planerandet av nya skolor.

8.2 Främjande arbete

Det främjande arbetet pågår alltid och utan att något särskilt har hänt. Det har fokus på det positiva, att skapa en tillitsfull skolmiljö och respekt för allas lika värde.

Njupkärrs skola har en förstelärare med uppdrag att driva skolans arbete med likabehandling. Detta sker genom en likabehandlingsgrupp med representanter från alla arbetslag, inklusive fritids. Arbetet mot kränkningar planeras in i ett årshjul. Terminen börjar med en utvärdering av föregående termins arbete och

¹³ Skolan arbetar även med elever i de yngre klasserna men med andra metoder.

utifrån utvärderingen upprättas nya planer. Åtgärderna ses över varje månad för att säkerställa att de har gett effekt. Ineffektiva åtgärder justeras eller ersätts. En framgångsfaktor i det främjande arbetet är att utvärderingarna sker regelbundet och systematiskt.

Klassråden har en stående punkt om arbetsklimat där eleverna kan ta upp hur de ser på klassens arbetsro och likabehandling. Syftet är att göra eleverna delaktiga och göra det tydligt att eleverna är en del i lösningen. På klassråden tar eleverna även fram klassrumsregler, vilket gör reglerna förankrade i klassen.

8.3 Förebyggande arbete

Det förebyggande arbetet handlar om att identifiera och avvärja risker för kränkningar och trakasserier i den egna verksamheten. Det förebyggande arbetet är en del av skolans systematiska kvalitetsarbete och ska involvera alla.

Förebyggande arbetet på Njupkärrs skola innebär till stor del att identifiera de platser och situationer som skapar konflikter och sedan göra insatser för att minska risken för konflikt. Till exempel har eleverna fasta platser i matsalen och på fotbollsplanen finns alltid personal på plats under raster. Om arbetslagen ser att många elever börjar leka i skogen sätts extra personal in där och om fler elever vill spela boll så köper skolan i fler bollar.

Skolans likabehandlingsgrupp tar fram underlag som visar vilka områden som behöver åtgärdas. När ett konfliktområde har identifierats fokuserar man på att dela upp problemet i hanterbara delar. Istället för att konstatera att "hallen" är stökig bryts problemet ner till mindre delar, som att det är för många elever samtidigt som det finns för få vuxna på plats. En lösning kan då bli att bemanna hallen med personal samtidigt som eleverna släpps ut lite i taget.

Skolans arbete för att stötta elever med neuropsykiatriska nedsättningar är en stor del i det förebyggande arbetet mot kränkningar eftersom dessa elever ofta både utsätts för kränkningar och utsätter andra elever. Åtgärder är bland annat att skapa en tillgänglig lärmiljö för alla elever med kompensatoriska hjälpmedel, ljuddämpande möbler, strukturerad undervisning samt språklig tillgänglighet.

Arbetet mot kränkande behandling måste ske på individ-, grupp- och organisationsnivå. För att underlätta servas lärarna med underlag och material. Lärarna görs delaktiga genom workshop och arbetslagsmöten där alla deltar och spånar fram förslag till hur skolan kan jobba med exempelvis språkbruk. Även eleverna är delaktiga i att ta fram förebyggande åtgärder så att åtgärderna blir förankrade i klasserna.

8.4 Att åtgärda fall av trakasserier och kränkande behandling

Det är viktigt att det åtgärdande arbetet utformas utifrån den enskilda skolans förutsättningar och att det finns rutiner för utredning/rapportering, hantering av den som blivit utsatt för trakasserier eller kränkningar och hantering av dem som utsatt någon för trakasserier och kränkningar, dokumentation samt uppföljning av varje steg i denna process.

Alla kränkningsanmälningar utreds och när en kränkning har skett vidtar Njupkärrs skola åtgärder. När kränkningsanmälningar visade att många kränkningar skedde på sportplanerna såg skolan till att eleverna tog fram regler för planerna och att personal fanns vid planerna för att se till att reglerna följdes. Eleverna bestämde även att den som inte följde reglerna blev avstängd. Antalet kränkningsanmälningar minskade efter insatsen och när skolan gjorde en uppföljning förklarade eleverna att reglerna var bra och att de följdes eftersom ”man vill inte bli avstängd”.

Om en elev blir utsatt av flera andra elever jobbar Njupkärrs skola med hela klassen för att få till en positiv gruppdynamik, självklart utan att peka ut någon elev.

Kränkningar på nätet kan leda till extremt stora fall, där upp till ett hundratal elever är inne i en chatt där elever kränks. I ett tidigare fall beslutade skolan, efter dialog med polisen och brottsförebyggande rådet, att överlåta utredningen åt polisen medan skolan fokuserade på att informera elever och vårdnadshavare hur de bör agera när kränkningar sker på nätet.

Njupkärrs skola har arbetat fokuserat med att informera både elever och vårdnadshavare om vad som händer när en kränkning har skett – att skolan anmäler, utreder och skapar planerade åtgärder, som sedan följs upp. Men framförallt har stort fokus legat på att informera om de främjande och förebyggande aktiviteter som genomförs kontinuerligt t.ex. organiserade rastaktiviteter i form av trivsellekar, att lärare informerar om vilka aktiviteter som erbjuds strax innan rast. Arbetet med kränkningar ses som en helhet där det **upptäckande, främjande, förebyggande och åtgärdande** arbetet sker kontinuerligt och sömlöst.

9 Barn- och utbildningsförvaltningens kommentar

Förvaltningen ser att pandemin har inneburit att färre barn och färre pedagoger varit på plats inom förskola- och skola. Inom vissa verksamheter har detta påverkat arbetet med kränkingsanmälningar. Det betyder inte att arbetet mot kränkningar har avstannat, utan att pandemin har inneburit en utmaning för verksamheterna.

I vårens resultatdialog kommer förvaltningen påminna om vikten av att alla misstänkta kränkningar anmäls, att rutinerna sitter och att alla är medvetna om vikten av att anmälningar görs även vid misstänkta kränkningar.

I Tyresö finns en tydligt utarbetad organisation för likabehandlingsarbetet i förskolan och skolan. På kommunnivå finns en central samordnare och likabehandlingsgrupper som består av representanter från alla förskolor respektive skolor samt en styrgrupp som stödjer verksamheterna i hur arbetet ska organiseras och struktureras. Det finns kommungemensamma rutiner som alla förskolor och skolor känner till och använder samt mallar som stöd för det förebyggande och främjande arbetet. På verksamhetsnivå finns lokala likabehandlingsgrupper där representanter från skolläda, elevhälsovården och arbetslag för olika årskurser samt fritidshem träffas kontinuerligt. Varje enhet har riktlinjer och fastställda rutiner för att förhindra kränkande behandling och trakasserier.

Inom förskolan görs få kränkingsanmälningar. Rektorererna är väl medvetna om detta och det pågår diskussioner för att ta fram gemensamma ramar för vad en kränkning i förskolan är. Flera förskolor har startat upp ett normkritiskt arbete och andra har byggt upp likabehandlingsgrupper med stöd av kommunens gemensamma likabehandlingsgrupp. Förhoppningen är att dessa åtgärder leder till en ökad trygghet och förmåga i att synliggöra och lyfta de kränkningar som sker i förskolorna.

Grundskolan har ett aktivt arbete utifrån anmälningar kring kränkande behandling. Trygghetsenkäter, trygghetsvandringar och kartläggningar har gjorts. Utifrån analys av dessa och det kontinuerliga samtalet i likabehandlingsgrupper och arbetslag tillämpas åtgärder som till exempel större personaltäthet i områden som kräver det och aktiva samtal med grupper där man har en problematik.

Andra åtgärder är strukturerade raster och mer delaktig rastaktivitet som har införts på flera skolor.

Grundskolan har hittat en systematik i kvalitetsarbetet genom att följa upp och analysera anmälningar om kränkande behandling och likabehandlingsarbetet på resultatdialogerna. Dialogerna genomförs fyra gånger per år. Analysen ligger sedan till grund för riktade insatser.

Forskning visar att det får stor effekt på likabehandlingsarbetet om det finns en struktur för hur likabehandlingsarbetet levandegörs och vilka kanaler det finns för möjlighet att diskutera och utveckla arbetet.¹⁴

9.1 Nätkränkningar

Antalet nätkränkningar ligger på en stabilt låg nivå samtidigt som det finns signaler i samhället om att barns utsatthet på nätet ökar. Troligen finns här en underrapportering. På resultatdialogerna och dugnaderna har förvaltningen lyft vikten av att verksamheten arbetar med förebyggande och främjande frågor som rör internet. Arbetet kommer att fortsätta.

9.1.1 Samverkan och elevdelaktighet

En presentation av likabehandlingsarbetet har utformats som är gemensam för kommunens förskolor och grundskolor. Alla enheter har under hösten 2021 använt presentationen i sin samverkan med vårdnadshavare för att ge en samlad och likvärdig information om likabehandlingsarbetet.¹⁵ Höstens föräldramöten har varit digitala vilket har påverkat antalet vårdnadshavare som deltagit.

Ett annat fokusområde för läsåret 2021/22 är elevdelaktighet. Elevernas involvering i likabehandlingsarbetet kommer att följas upp och i förekommande fall förstärkas. Det handlar bland annat om att studera hur barn och elever syns i kartläggningar, analys, planering av åtgärder, uppföljningar och utvärderingar. En annan del är att sprida goda exempel från skolorna.

9.1.2 Underlag för statistik

Förskolan och grundskolan har helt övergått till den digitala tjänsten för kränkingsanmälningar. Kvalitén i inregistrerad data har ökat och möjligheten att göra jämförelser mellan enheter och över tid har förbättrats. Förvaltningen ska undersöka om kvalitén på statistiken kan öka ytterligare genom att modifiera vissa flervalsfrågor till envälsfrågor. Det gäller till exempel frågan om kränkningar tidigare riktats mot samma person. På så vis förmås anmälaren att ta ställning. Det ger en bättre grund för analys av resultaten och ökade möjligheter till jämförelser.

Förvaltningen har påbörjat ett arbete med att utvidga e-tjänsten för att hantera hela ärendegången vid kränkande behandlingen. Under hösten 2021 har några förskolor och skolor ingått i en pilot för att testa systemet. Målet är att möjliggöra för samtliga enheter att gå in hösten 2022.

¹⁴ Friendsrapporten 2021 https://friends.se/uploads/2021/08/Friendsrapporten_2021.pdf

¹⁵ En presentation av likabehandlingsarbetet har utformats som är gemensam för förskolor och grundskolor:
<https://docs.google.com/presentation/d/1oUirMJyxvxpEMbzVhsmjm6Yu23fxS4D79Uidn1-78jc/edit#slide=id.p1>

10 Bilaga 1. Tillgänglighetsanpassning av diagram

Figur 1: Totalt antal inkomna anmälningar från förskola och grundskola åren 2018 - 2021.

	2018	2019	2020	2021
Vårtermin	271	420	1 098	944
Hösttermin	58	575	779	844
Helår	329	995	1 877	1 788

Figur 2: Antal kränkningsanmälningar i förskoleverksamheten åren 2019-2021.

	2019	2020	2021
Vårtermin	5	12	39
Hösttermin	1	26	22

Figur 3: Antal anmälningar för helåret 2021 fördelat per förskola. Enbart förskolor som gjort minst en anmälan visas.

Förskola	Antal anmälningar
Ballongen förskola	1
Bergfotens förskola	1
Cassiopeja förskola	2
Farmarstugan förskola	10
Fornuddens förskola	5
Gunghästen förskola	3
Kardemumman förskola	1
Kumla förskola	6
Loket förskola	3
Njupkärr förskola	10
Ringens förskola	4
Rotvik förskola	5
Sagan förskola	1
Skrindan förskola	2
Slottsvillan förskola	1
Speldosan förskola	1
Tyresö förskola	5

Figur 4: Totalt antal anmälningar inom grundskolan för 2019-2021.

År	Antal anmälningar
2019	898
2020	1 839
2021	1 727

Figur 5: Antal anmälningar per månad på grundskolan, VT 2021.

Månad	Jan	Feb	Mar	Apr	Maj	Jun	Jul	Aug	Sep	Okt	Nov	Dec
Antal	129	169	204	140	199	64	1	65	229	267	139	121

Figur 6: Andel anmälningar i förhållande till antal elever per skola, HT 2021.

Skola	VT	HT	Antal elever
Tyresö skola	17 %	20 %	696
Strandskolan	18 %	16 %	745
Stimmets skola	18 %	19 %	295
Sofiebergsskolan	14 %	6 %	209
Nyboda skola	10 %	9 %	394
Njupkärrs skola	42 %	26 %	295
Kumla skola	11 %	18 %	745
Krusboda skola	32 %	21 %	329
Hanvikens skola	8 %	7 %	455
Färdala skola	13 %	12 %	327
Fornuddens skola	17 %	11 %	638
Dalskolan	8 %	5 %	288
Bergfotens skola	9 %	4 %	301

Figur 7: Jämförelse mellan andel anmälningar och andel elever fördelat på årskurs, HT 2021.

Årskurs	Andel anmälningar	Andel elever
Förskoleklass	8%	10%
Årskurs 1-3	39%	32%
Årskurs 4-6	34%	29%
Årskurs 7-9	19%	29%

Figur 8: Olika typer av kränkningar 2021. Flera svarsalternativ kan anges.

	VT	HT
Fysisk	47%	51%
Verbal	40%	37%
Psykisk	10%	9%
Nätkränkning	3%	3%

Figur 9: Typ av kränkning i procent fördelat per kön under höstterminen 2021. Flera svarsalternativ kan anges.

	Flickor	Pojkar
Fysisk	17%	34%
Verbal	19%	19%
Psykisk	5%	4%
Nätkränkning	2%	1%

Figur 10: Var kränkningarna inträffar ht 2021 totalt samt fördelat efter kön. Antal i procent. Flera svarsalternativ kan anges.

	Pojke	Flicka	Total
Annan plats	10%	6%	16%
Nätet	1%	3%	3%
Omlädningsrum	1%	1%	2%
Uppehållsrum	1%	1%	2%
Matsal	2%	2%	4%
Korridor	10%	9%	19%
Klassrum	12%	8%	20%
Skolgård	23%	11%	34%

11 Bilaga 2. Begrepp och definitioner

Typ av kränkning:

- Fysisk kränkning är till exempel slag, sparkar, knuffar.
- Psykisk kränkning är till exempel utfrysning, blickar.
- Verbal/skriftlig kränkning är till exempel nedsättande kommentarer.
- Nätkränkning är till exempel kränkningar på internet, sociala medier, sms, e-post.

Kränkande behandling är ett uppträdande som kränker ett barns eller en elevs värdighet, utan att det är diskriminering enligt diskrimineringslagen. (6 kap. 3 § skollagen).

Diskriminering och trakasserier är ett uppträdande som missgynnar eller kränker någons värdighet och som har samband med någon av diskrimineringsgrunderna kön, könsöverskridande identitet eller uttryck, etnisk tillhörighet, religion eller annan trosuppfattning, funktionsnedsättning, sexuell läggning eller ålder. Diskriminering förutsätter ett maktövertag hos den som diskriminerar – alltså kan lärare diskriminera elever, men inte tvärtom. När det inte finns någon maktobalans mellan de som är inblandade klassas handlingen istället som trakasserier. (1 kap. 4 § diskrimineringslagen).

Mobbning är när ett barn eller en elev blir utsatt för kränkande behandling eller trakasserier vid upprepade tillfällen. Mobbning är inte ett begrepp som används i skollagen. (Skolverkets webbplats, 2020-01-24).

Likabehandling innebär att alla barn och elever ska behandlas utifrån sina förutsättningar så att de får lika rättigheter och möjligheter. Arbetet för likabehandling är en del av skolans värdegrundsarbete som handlar om att aktivt främja alla elevers lika rättigheter och möjligheter oavsett kön, etnisk tillhörighet, religion eller annan trosuppfattning, funktionshinder eller sexuell läggning.

12 Bilaga 3 Prövning av barnets bästa

Genom att följa upp och analysera förskolans och skolans arbete med att främja likabehandling och förebygga diskriminering, trakasserier och kränkande behandling kan huvudmannen säkerställa att verksamheterna i enlighet med artikel 2 i barnkonventionen verkar för alla barns lika värde och rättigheter, och att inget barn eller elev får diskrimineras. Ärendet svarar även särskilt mot barnkonventionens artiklar 19, 28 och 29 om barns rätt att skyddas mot fysiskt och psykiskt våld, om barns rätt till utbildning samt syftet med utbildningen. I artikel 28 framgår att lämpliga åtgärder ska vidtas för att säkerställa att disciplinen i skolan upprätthålls på ett sätt som är förenligt med barnets mänskliga värdighet och i överensstämmelse med barnkonventionen. I artikel 29 framgår särskilt att barnets utbildning ska syfta till att utveckla respekt för de mänskliga rättigheterna och grundläggande friheterna.

Att analysera anmälningar om kränkande behandling ger underlag för att tillgodose barns rättigheter och är därmed för barnets bästa.

13 Bilaga 4. E-tjänst för anmälan

Skola – Anmälan vid kännedom om kränkande behandling/trakasserier

Anmälan skola Skicka in

Personuppgifter på elev som blivit kränkt

Välj skola	Välj årskurs	Klass
Test	[Välj]	
Förnamn	Efternamn	Elevens personnummer
Välj		
<input type="checkbox"/> Flicka	<input type="checkbox"/> Pojke	
Vid kännedom ange elevens klasslärare/mentor		

Händelseinformation

Datum för händelsen	Datum då händelsen kommit till anmälares kännedom	
2021-01-31		
Datum då händelsen anmäldes till rektor	Ansvarig rektor	
2021-01-31	Sandra Lindblom	
Anmälares förnamn	Anmälares efternamn	E-post
Frida	Ohls Ryholt	

Kränkningen avser:

Elev-elev Vuxen-elev Rektor-elev

Vilken sorts kränkning rör det sig om?

Fysisk (till exempel slag, sparkar, knuffar) Psykisk (till exempel utfrysning, blickar)
 Verbal/skriftlig (till exempel nedsättande kommentarer) Nätkränkning

Var har det hänt? *

- Skolgård Klassrum Korridor Matsal
 Uppehållsrum Omklädningsrum Nätet, SMS, Sociala medier APL/Praktikplats

Annan plats

När har det hänt? *

- På skoltid På fritidshemstid På fritiden (morgon/kväll eller helg)

Har kränkningar tidigare riktats mot samma person *

- Inte vad anmälaren känner till Har hänt tidigare Har hänt vid upprepade tillfällen

Vem/vilka är det som kränkt eleven som anmälan gäller? *

Elev/elever:

Vuxen/vuxna:

Vilka övriga vuxna eller elever var närvarande vid händelsen som anmälan gäller?

Eventuellt andra inblandade:

Kort beskrivning av vad som hänt

Innan anmälan skickas vidare till rektor, klicka i det som du anser gäller denna anmälan *

- Bedömer att det är en händelse som inte kräver ytterligare utredning eller åtgärder än vad som redan vidtagits

Om du fyllt i ruta ovan "Bedömer att det är en händelse som ..." Ange vilken utredning/vilka åtgärder som vidtagits

Obligatorisk uppgift om rutan ovan är i bockad

- Tidigare anmälan finns med planerade åtgärder och uppföljning för den som blivit kränkt
 Händelsen ska utredas ytterligare samt planerade åtgärder ska upprättas