



# NATURVÄRDESDINVENTERING

*Prästhölmén, Tyresö kommun*



## Om dokumentet

Ecogain AB på uppdrag av Tyresö Strand 1:6 AB. Naturvärdesinventering: Prästholmen, Tyresö kommun. Utredningen har genomförts under november 2019. Följande personer har medverkat i inventeringen:

**Caspar Ström** – naturinventering, bedömningar och rapportering.

**Ursula Zinko** - kvalitetsgranskning.

Samtliga är verksamma vid Ecogain AB (tidigare Enetjärn Natur AB)

2020-05-04

Ecogain AB på uppdrag av Tyresö Strand 1:6 AB.

Naturvärdesinventering: Prästholmen, Tyresö kommun.

Ecogain uppdragsnummer: 1021077

Utredningen har genomförts under november 2019.

Kompletteringar gjordes i maj 2020.



# INNEHÅLL

<b>1. INLEDNING.....</b>	<b>4</b>
Om projektet .....	4
Syfte med naturvärdesinventeringen .....	4
Metodik .....	4
<b>2. NATURMILJÖER     OCH NATURVÄRDE.....</b>	<b>6</b>
Översiktlig beskrivning .....	6
Naturvärde .....	6
<b>3. ARTER.....</b>	<b>9</b>
Fridlysta arter.....	9
Andra naturvårdsintressanta arter.....	9
<b>4. KÄLLOR .....</b>	<b>10</b>
Webbsidor.....	10
Litteratur .....	10



# 1. INLEDNING

## Om projektet

Det planeras för ett bostadshus på fastigheten Strand 1:6 vid Erstaviken i Tyresö kommun. I samband med detta behövs en inventering av tomtens naturvärde. På platsen finns i dagsläget ett litet skogsområde, en vildvuxen trädgård och ett befintligt hus som kommer att rivas för att ge plats åt den nya byggnaden. Inventeringen omfattar även mindre delar av intilliggande fastighet inklusive ett område kring vägen som leder ut på udden (figur 2).

## Syfte med naturvärdesinventeringen

Syftet med naturvärdesinventeringen är att utreda planens påverkan på ekologiska värden knutna till landmiljöer på platsen. I inventeringen ingår identifiering och kartläggning av strukturer och livsmiljöer som är värdefulla ur naturvårdssynpunkt, samt förekomst av naturvårdsarter. I uppdraget

ingår även att märka ut värdeelement så som skyddsvärda träd.

### NATURVÄRDE

*Med naturvärde avses iden här rapporten betydelse för biologisk mångfald.*

## Metodik

Naturvärdesinventeringen har gjorts enligt svensk standard SS 199000:2014 (SIS Swedish

Standard Institute 2014) med ambitionsnivån NVI på fältnivå medel. Det innebär att naturvärdesobjekt ned till en storlek av 0,1 hektar har eftersökts och kartlagts i fält. Naturvärdesobjekt redovisas i bilaga 1.

Naturvärdet har bedömts i fyra naturvärdesklasser (1, 2, 3 och 4):

- Naturvärdesklass 1 Högsta naturvärde – störst positiv betydelse för biologisk mångfald
- Naturvärdesklass 2 Högt naturvärde – stor positiv betydelse för biologisk mångfald
- Naturvärdesklass 3 Påtagligt naturvärde – påtaglig positiv betydelse för biologisk mångfald
- Naturvärdesklass 4 Visst naturvärde – viss positiv betydelse för biologisk mångfald.



Området besöktes i fält 2019-11-07. Bedömningarna grundar sig på slutsatser från fältbesök och annan tillgänglig kunskap om området. Kunskap om området har inhämtats från Skogsdataportalen, Länsstyrelsen i Stockholms län och Artportalen.

Naturvärdesinventeringen har utförts med tillägget Värdeelement, vilket innebär att element av betydelse för biologisk mångfald, så som gamla träd, har identifierats och koordinatsatts. De redovisas i bilaga 2.

Samtliga fynd av naturvårdsarter kommer att rapporteras till Artportalen. De redovisas även i bilaga 3.



FIGUR 1 Översiktskarta med inventeringsområdet.



## 2. NATURMILJÖER OCH NATURVÄRDE

*I detta kapitel ges en översiktlig beskrivning av inventeringsområdets naturmiljöer och naturvärde. Objekt med naturvärde redovisas i detalj i Bilaga 1.*

### Översiktlig beskrivning

Det inventerade området ligger på Prästholmen som är en udde i den västligaste delen av Erstaviken. Naturmiljöerna på udden utgörs av löv- och blandskog, ett gammalt tallbestånd samt en vildvuxen trädgård. Längst ut på udden finns ett äldre hus. Området närmast vägen (Strandalén) består av högt gräs, vass och sly. Här står också ett par gamla äppelträd. Den närmaste omgivningen utgörs av ett bostadsområde, huvudsakligen villor.

### Naturvärde

Sammanlagt identifierades ett objekt med naturvärdesklass 2 (högt naturvärde), tre objekt med naturvärdesklass 3 (påtagligt naturvärde) och ett objekt med naturvärdesklass 4 (visst naturvärde). Naturvärdesobjekten finns redovisade på karta i figur 2 och beskrivs i detalj i Bilaga 1.

Områdets huvudsakliga naturvärden utgörs av de gamla tallar och den grova ek som står ute på udden; samt av den täta löv- och blandskogen.

### Värdeelement

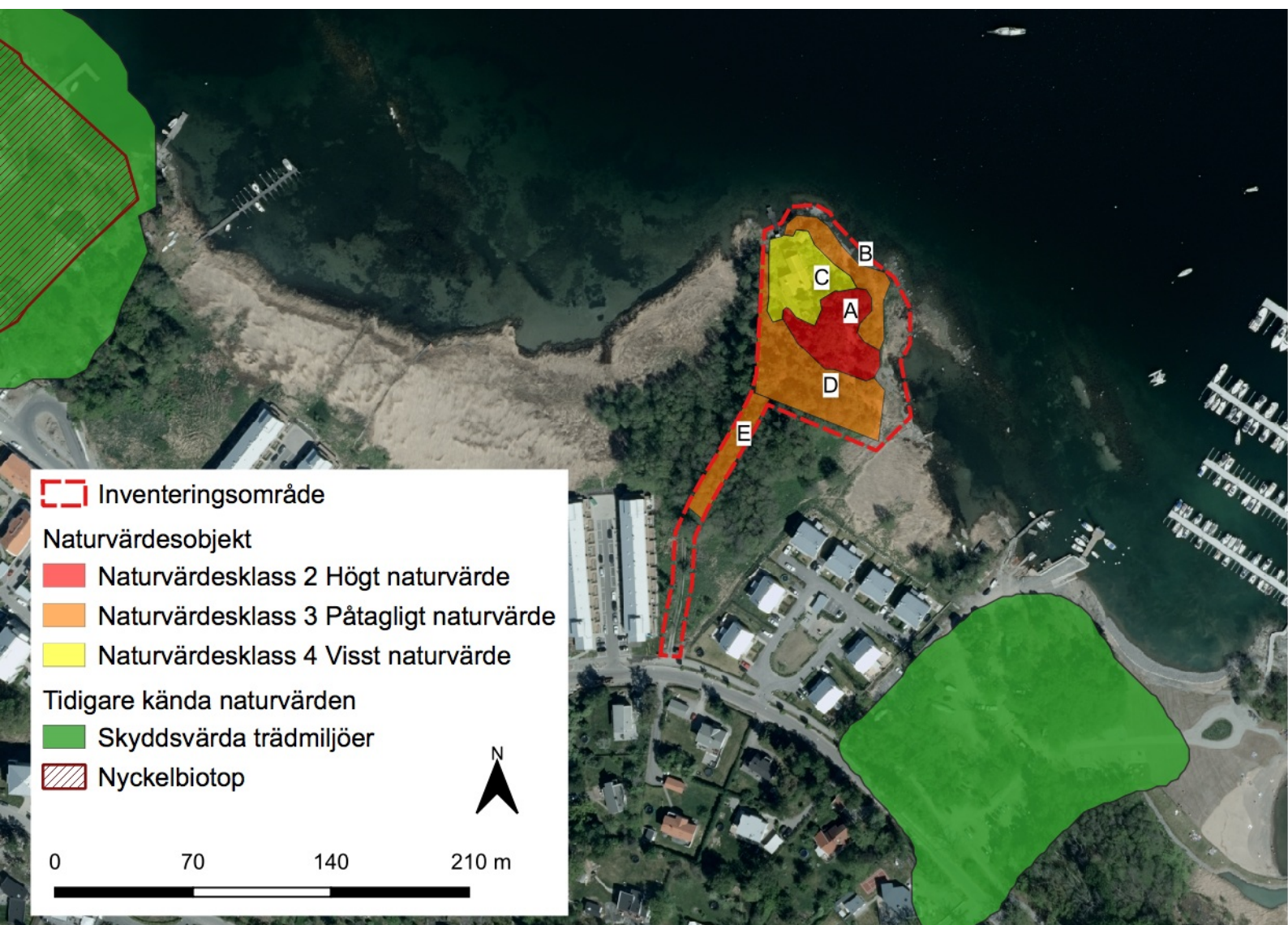
Sammanlagt 26 värdeelement koordinatsattes, varav 16 tallar och 10 lövträd av olika trädslag (se mer information i bilaga 2). Tallarna är uppskattningsvis 100-150 år gamla och står spridda söder och sydost om det befintliga huset. Många av tallarna är grova och på flera växer talltickor. Två av tallarna har hackspetthål i stammen. Det är inte främst mindre hackspett<sup>NT</sup> utan snarare större hackspett som har gjort hålen. I samma område står också en mycket storväxt ek. Andra värdeelement inkluderar bland annat en alm som ännu inte har drabbats av almsjuka och några



äldre triviallövträd (klibbal, björk och sälg). Alla träd som märkts ut redovisas i bilaga 2.

## Tidigare kända naturvärden

Området är inte utpekad i någon tidigare naturinventering, men flera andra skogsområden längs stranden (belägna inom 150-300 meter) ingår i Länsstyrelsens inventering av skyddsvärda trädmiljöer (figur 2). Skogen väster om bostadsområdet är dessutom utpekad som nyckelbiotop. Dessa områden ingår i ett svagt spridningssamband för ädellövskogar, inom vilket Prästholmen utgör en "hoppsten" (stepping stone) som knyter samman lövskogar i omgivningen.



FIGUR 2 Kartan visar de naturvärdesobjekt som identifierades vid inventeringen och tidigare kända naturvärden.



FIGUR 3 Två av de värdeelement som registrerades i samband med naturvärdesinventeringen. T.v. en gammal, grov tall med tallticka (nr 10) och t.h. ett äldre, ihåligt äppelträd (nr 1).





## 3. ARTER

*I det här kapitlet beskrivs förekomst av arter i inventeringsområdet. Fokus ligger på fridlysta och andra naturvårdsintressanta arter.*

### Fridlysta arter

I det inventerade området förekommer mindre hackspett<sup>NT</sup> som är rödlistad och fridlyst enligt Artskyddsförordningen. En individ födosökte på en gammal tall vid inventeringstillfället. Det är osäkert om den häckar på udden, men det finns ett par träd som skulle kunna utnyttjas som boträd (5 och 7, se Bilaga 2) och flera lämpliga övernattningsträd.

### Andra naturvårdsintressanta arter

Vid inventeringen noterades tallticka<sup>NT</sup> på flera träd. Talltickan är en parasit-svamp som är beroende av gamla tallar. Svampen skapar med tiden håligheter i stammen som i sin tur kan utnyttjas av insekter, fåglar och fladdermöss. Det är sannolikt att det finns rödlistade arter, bland annat skalbaggar i det gamla tallbeståndet.

Förutom de gamla, skyddsvärda träden som finns redovisade i bilaga 2 står ett par mindre almar<sup>CR</sup> på tomten. Almen är en akut hotad art på grund av almsjukan. Friska träd är därför värda att bevara.

För att skydda trädens rotsystem bör hårdläggning eller grävning inte göras på ytan som motsvarar kronans utbredning.

#### ARTSKYDDSFÖRORDNINGEN

Artskyddsförordningen är en lagstiftning som bland annat innebär fridlysning av ett antal arter. Till förordningen hör två listor med arter, bilaga 1 och 2. Förenklat kan man säga att alla de listade arterna är fridlysta, d.v.s. man får inte samla in, skada eller döda de listade arterna. För arterna i bilaga 1 är dessutom arternas livsmiljöer skyddade och får inte förstöras.

Artskyddsförordningen införlivar EU:s art- och habitatdirektiv samt fågeldirektiv i svensk lagstiftning.

#### RÖDLISTAN

Rödlistan är en redovisning av arters relativa risk att dö ut från det område som rödlistan avser, i vårt fall Sverige. Även vanliga arter kan bli rödlistade om deras populationer befinner sig i kraftig minskning.

Rödlistan är uppdelad i sex olika kategorier, var och en med sin ofta använda förkortning: kunskapsbrist (DD), nationellt utdöd (RE), nära hotad (NT), sårbar (VU), starkt hotad (EN) och akut hotad (CR). Arter i de tre sistnämnda kategorierna kallas med en gemensam term för hotade arter. I denna rapport redovisas arter i dessa tre kategorier samt arter som är nära hotade (NT).

Den svenska rödlistan tas fram av Artdatabanken enligt internationella kriterier och revideras regelbundet. Den senaste rödlistan publicerades 2015.

Rödlistan innebär i sig inget juridiskt skydd. Däremot är listan ett viktigt hjälpmedel för att göra naturvårdsprioriteringar, i arbetet med att nå Sveriges miljömål, däribland Ett rikt växt och djurliv.



## 4. KÄLLOR

### Webbsidor

Uppgifter om nyckelbiotoper och andra skogliga värden har hämtats från Skogsdataportalen [skogsdataportalen.skogsstyrelsen.se/Skogsdataportalen/](https://skogsdataportalen.skogsstyrelsen.se/Skogsdataportalen/) 2019-11-11

Uppgifter om växt- och djurförekomster har hämtats från [www.artportalen.se](http://www.artportalen.se) 2019-11-11

Uppgifter om rödlistade arter har hämtats från ArtDatabankens Artfakta [artfakta.se/naturvard](https://artfakta.se/naturvard) 2019-11-11

Uppgifter om Natura 2000-områden och naturreservat har inhämtats från Naturvårdsverkets kartverktyg Skyddad natur [skyddadnatur.naturvardsverket.se](https://skyddadnatur.naturvardsverket.se) 2019-11-11

Material från länstäckande inventeringar har hämtats från GeodataKatalogen <https://ext-geodatakatalog.lansstyrelsen.se/GeodataKatalogen/> 2019-11-11

### Litteratur

Nitare, J., 2019: Skyddsvärd skog - Naturvårdsarter och andra kriterier för naturvärdesbedömning, Skogsstyrelsen.

SIS Swedish Standards Institute 2014: Naturvärdesinventering avseende biologisk mångfald (NVI) \_ Genomförande, naturvärdesbedömning och redovisning, Svensk standard SS 199000:2014.

SIS Swedish Standards Institute 2014: Naturvärdesinventering avseende biologisk mångfald (NVI) \_ Komplement till SS 199000. Teknisk rapport SIS-TR 199001:2014.



# BILAGA 1: NATURVÄRDESOBJEKT

*I denna bilaga beskrivs de objekt som vid naturvärdesinventeringen bedömdes ha ett naturvärde i naturvärdesklass 1-4. Objektet redovisas på karta i figur 3.*

## **A Gamla tallar**

Beskrivning: Vildvuxen gräsmatta med ett bestånd av gamla, grova tallar med pansarbark. Här står också en stor ek. Flera av träden uppskattas vara 150-200 år gamla. Flera träd har stamhåligheter och hackspetthål. Tallticka<sup>NT</sup> växer på några av tallarna. Det finns enstaka buskar och småträd, bland annat måbär, rönn och fågelbär. Mindre hackspett<sup>NT</sup> födosökte på några av de gamla tallarna vid fältbesöket.

Naturvärdesklass: 2 Högt naturvärde

Motivering: Det finns ett påtagligt biotopvärde på grund av de gamla tallarna och eken. Träd av denna ålder och som har håligheter i stammen hyser normalt rödlistade arter, bland annat skalbaggar. Förekomst av blommande/bärande buskar bidrar till biotopvärdet. Flera fynd av tallticka<sup>NT</sup> och förekomst av mindre hackspett<sup>NT</sup> gör att det också finns ett påtagligt artvärde. Sammantaget är naturvärdet högt.

## **B Bård av lövträd längs stranden**

Beskrivning: Längs stranden i norr – nordost växer en remsa med små lövträd av olika trädslag, bland annat klibbal, ask, björk, hägg, och alm. Det finns också buskar som benved, häggmispel och måbär. Fältskiktet är av gräs-örttyp. Det finns en del klen död ved, både stående och liggande, främst av klibbal.

Naturvärdesklass: 3 Påtagligt naturvärde

Motivering: Strandskog med lövträd har alltid åtminstone ett visst naturvärde. Här finns dessutom en del död ved, bärande buskar och ädla lövträd vilket gör att biotopvärdet är påtagligt. Inga naturvårdsarter påträffades, men området utnyttjas sannolikt av mindre hackspett<sup>NT</sup> vilket innebär ett visst artvärde.



FIGUR 4 Objekt A Gamla tallar



FIGUR 5 Objekt B Bård av lövträd längs stranden



## **C Buskage kring huset**

Beskrivning: Det befintliga huset omges på alla sidor av täta buskage av bland annat syrén, snöbär, fläder, slån, häggmispel och benved. Det står också en gammal, grov tall intill huset.

Naturvärdesklass: 4 Visst naturvärde

Motivering: Objektet har ett visst biotopvärde. Buskagen utgör en blomrik biotop med gott om nektar för insekter och det finns bärrika buskar som har betydelse för fåglar. Det mesta utgörs dock av trädgårdsväxter som inte är inhemska vilket drar ned naturvärdet. Inga naturvårdsarter påträffades, artvärdet är därför obetydligt.

## **D Blandskog vid södra/västra tomtgränsen**

Beskrivning: Medelålders skog med enstaka äldre träd. Klibbal, tall och ask är de vanligaste trädslagen. Här finns även lönn, björk, hägg, gran, asp, sälg, hassel, med mera. Det pågår en viss självgallring och det är gott om klen död ved (fallna kvistar, klena döda stammar). Det finns också enstaka grövre död ved. Marken täcks mestadels av lövsly och buskar, bland annat ask, slån och hallon.

Naturvärdesklass: 3 Påtagligt naturvärde

Motivering: Skogen har ett stort antal arter av lövträd och buskar vilket tillsammans med god tillgång på död ved gör att det finns ett påtagligt biotopvärde. Inga naturvårdsarter påträffades, men skogen utnyttjas sannolikt av mindre hackspett<sup>NT</sup> och har därför ett visst artvärde.

## **E Lövskog längs vägen**

Beskrivning: Blandlövskog med medelålders-äldre klibbal, ask, lönn, alm, ek, hägg, rönn och björk. Liknar objekt D men saknar barrträd och har ett större inslag av ädla lövträd. Liksom i D finns här gott om lövsly och klen död ved. Fältskiktet är obefintligt eller består av högt gräs och örter. Många av de äldre träden står utmed vägen och utgör möjligen resterna av en allé.

Naturvärdesklass: 3 Påtagligt naturvärde

Motivering: Lövskog i strandnära läge med ett stort antal trädslag och inslag av ädla lövträd gör att det finns ett påtagligt biotopvärde. Det finns också ett visst artvärde eftersom skogen utnyttjas av mindre hackspett<sup>NT</sup>.



FIGUR 6 Objekt C Buskage kring huset



FIGUR 7 Objekt D Blandskog vid södra/västra tomtgränsen



FIGUR 8 Objekt E Lövskog längs vägen



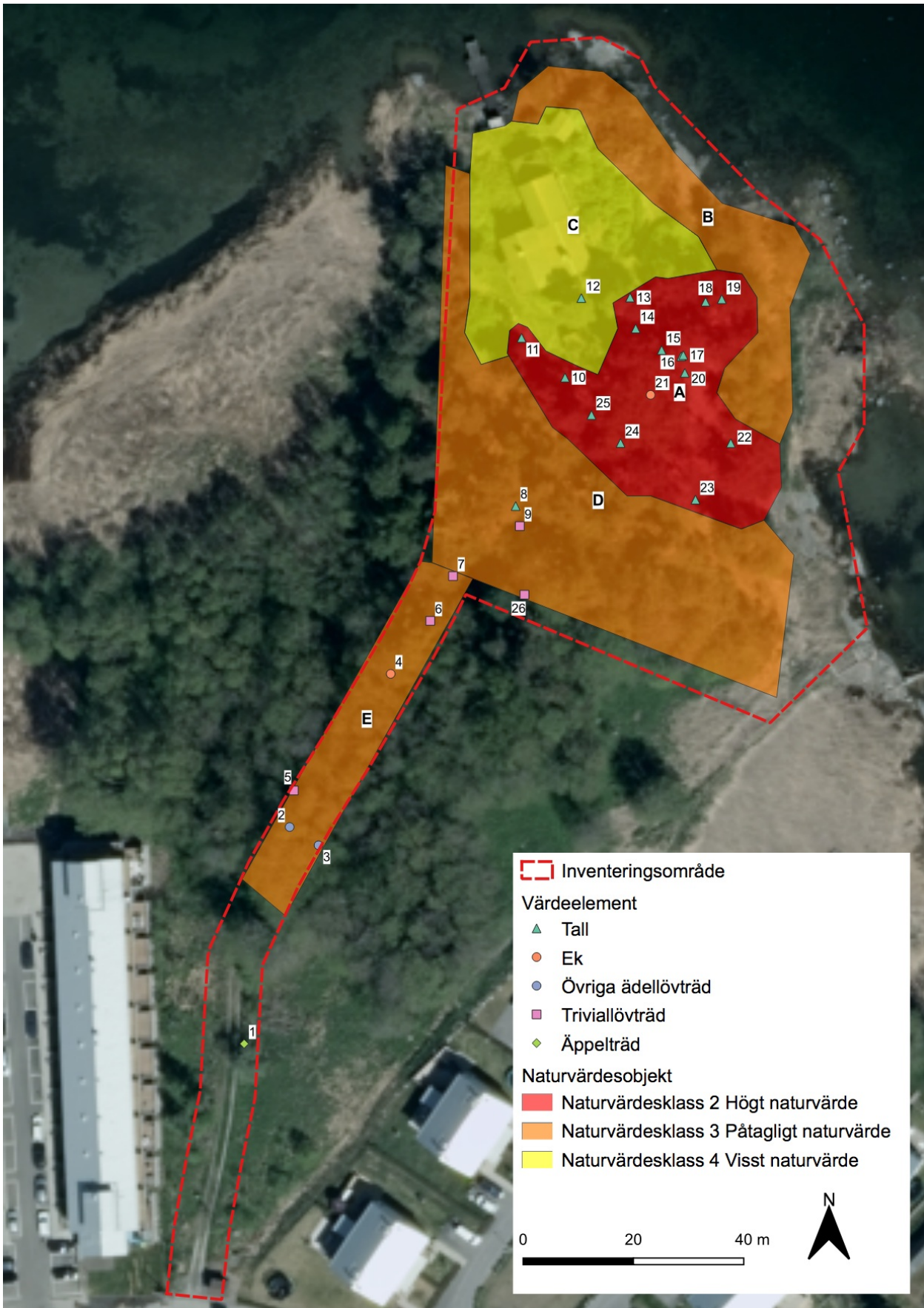
## BILAGA 2: VÄRDEELEMENT

*I denna bilaga redovisas de värdeelement, främst gamla träd, som märkts ut med GPS.*

TABELL 1. Värdeelement med GPS-koordinat i Sweref99 TM. Punkternas noggrannhet är ca 3 meter.

ID i karta	Trädslag	Värde	Ostkoordinat	Nordkoordinat
1	Apel	Hålträd	686731	6573172
2	Alm	Friskt träd	686739	6573211
3	Ask	Grov stam	686744	6573208
4	Ek	Medelålders	686757	6573239
5	Klibbal	Äldre träd med stamhål	686740	6573218
6	Björk	Grov stam	686765	6573249
7	Björk	Med stamhål	686769	6573257
8	Tall	Gammalt träd	686780	6573269
9	Rönn	Gammal, grov och flerstammig	686781	6573266
10	Tall	Med hackspethål och talltickor	686789	6573293
11	Tall	Med hackspethål och talltickor	686781	6573300
12	Tall	Gammalt träd	686792	6573307
13	Tall	Gammalt träd	686801	6573307
14	Tall	Gammalt träd	686802	6573302
15	Tall	Gammalt träd	686807	6573298
16	Tall	Gammalt träd	686810	6573297
17	Tall	Gammalt träd	686811	6573297
18	Tall	Gammalt träd	686815	6573307
19	Tall	Gammalt träd	686818	6573307
20	Tall	Med talltickor	686811	6573294
21	Ek	Grovt, gammalt träd	686805	6573290
22	Tall	Gammalt träd	686819	6573281
23	Tall	Gammalt träd	686813	6573271
24	Tall	Tvåstammig, med talltickor	686799	6573281
25	Tall	Gammalt träd	686794	6573286
26	Sälg	Trädformig	686782	6573253





FIGUR 9 Kartan visar de värdeelement som identifierades i samband med naturvärdesinventeringen. Se även tabell 1.



## BILAGA 3: FYND AV NATURVÅRDSARTER

*I denna bilaga redovisas fynd av de naturvårdsintressanta arter som påträffades under inventeringen.*

TABELL 2. Artfynd med GPS-koordinat i Sweref99 TM. Punkternas noggrannhet är ca 5-10 meter.

Artnamn	Värde	Ostkoordinat	Nordkoordinat
Mindre hackspett	NT, fridlyst	686789	6573287
Alm	CR	686802	6573335
Tallticka	NT	686811	6573293
Tallticka	NT	686783	6573299
Tallticka	NT	686789	6573292
Tallticka	NT	686799	6573281
Tallticka	NT	686780	6573270
Alm	CR	686739	6573211



