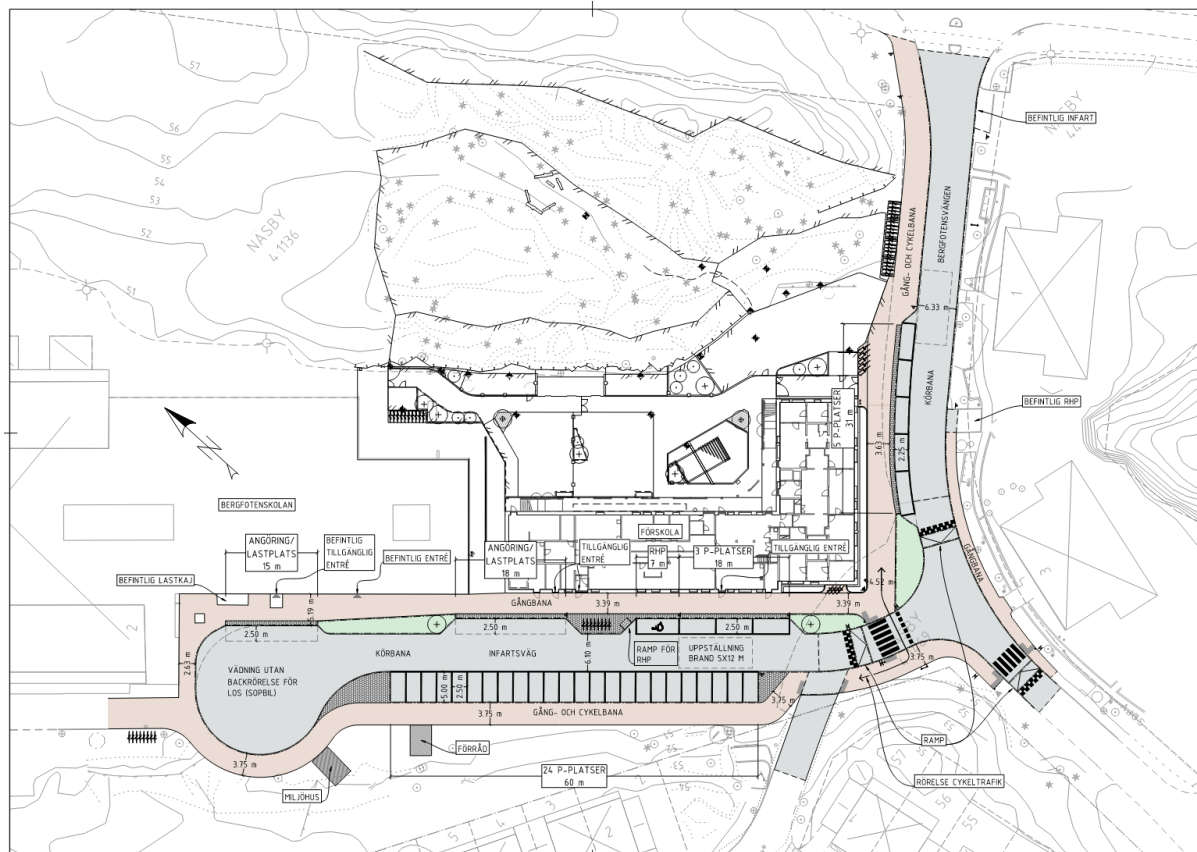


TEKNISKT PM – TRAFIK OCH GATA

Bergfotens förskola



Projekteringskede:

BYGGLOVHANDLING

Teknikområde:

TRAFIK/GATA

Upprättad av:

Wanja Strid, Strid & Lundberg Gata

Upprättad datum:

2023-10-26

Rev. Datum:

INNEHÅLL

1	INLEDNING.....	3
1.1	Bakgrund och syfte.....	3
1.2	Allmän orientering.....	3
1.3	Förutsättningar och krav.....	4
2	TEKNISKT SYSTEM.....	4
2.1	Utformning.....	4
2.2	Angöring.....	6
2.3	Höjdsättning och dagvattenhantering.....	6

1 INLEDNING

1.1 Bakgrund och syfte

Syftet med detta PM är att beskriva hur anslutande gator och angöringssituation påverkas av byggnationen av Bergfotens förskola.

1.2 Allmän orientering

Bergfotens förskola byggs i anslutning till den befintliga Bergfotens skola som ligger vid Bergfotensvängen, Tyresö.

I befintligt utförande finns en infartsgata, en förskolegård och en markparkering. Infartsgatan slutar i en mindre vändplan dimensionerad för vändning med mindre fordon som ligger i anslutning till inlast till kök, parkeringsplatser och tre mindre byggnader, två förråd och ett miljöhuset.



Källa foto: Google maps.

Parkeringsplatserna längs infartsgatan är idag skyltade med p-tillstånd eller 30 min med p-skiva och är avsedda för personal samt för hämtning/lämning.

Markparkeringen består av platser som är uthyrda till Tybos hyresgäster i fastigheten på Bergfotensvängens östra sida, platser skyltade med 30 min för hämtning/lämning och så allmänna platser med 3 timmars parkering med p-skiva.

Avtalet med Tybo är uppsagt.

Vändplanen är idag för liten för vändning med leveransfordon och avfallshantering utan backrörelse. Angöring till inlast till köket antas ske med backrörelse mot en låg lastkaj över gångyta.

Verksamheten har även uppgett att många föräldrar använder vändplanen som angöring vid hämtning och lämning.

1.3 Förutsättningar och krav

För uppdraget gäller uppställda krav i projektbeställningen, Tyresö kommuns tekniska handbok samt VGU.

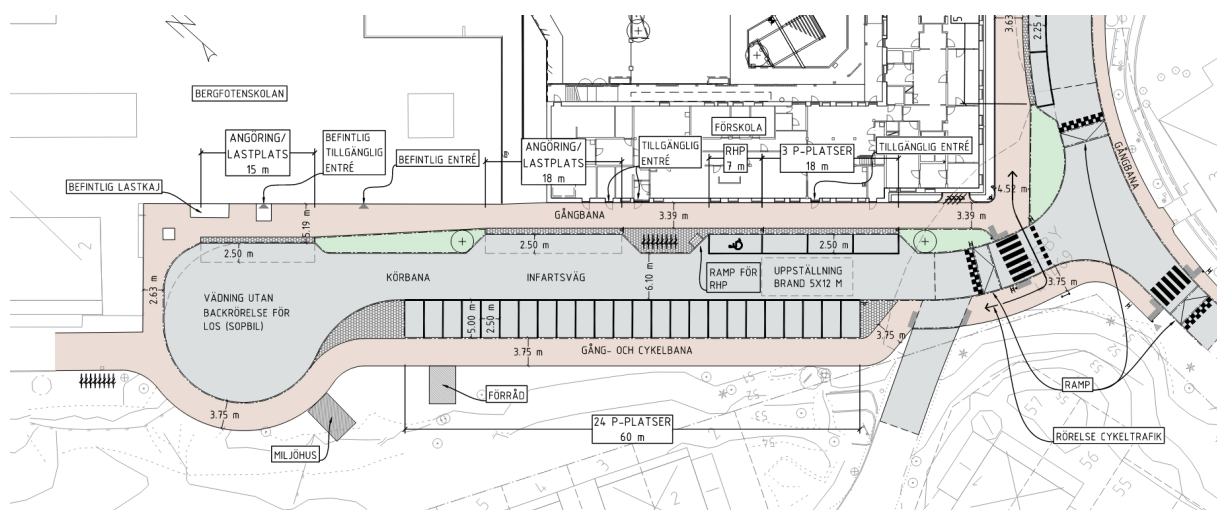
Som underlag för projekteringen gäller dessutom ny detaljplan med justerade gränser och markanvändning, inmätning av befintlig mark och anpassning till anslutande fastigheter och gator.

Skolans verksamhet ska fortgå och dess entréer och funktioner fungera likvärdigt med dagens utformning, däribland branduppställning på skolgård, inlast till skolkök, två entréer för LSS-fritidsgård och förskola samt utvändigt förråd och miljöhus.

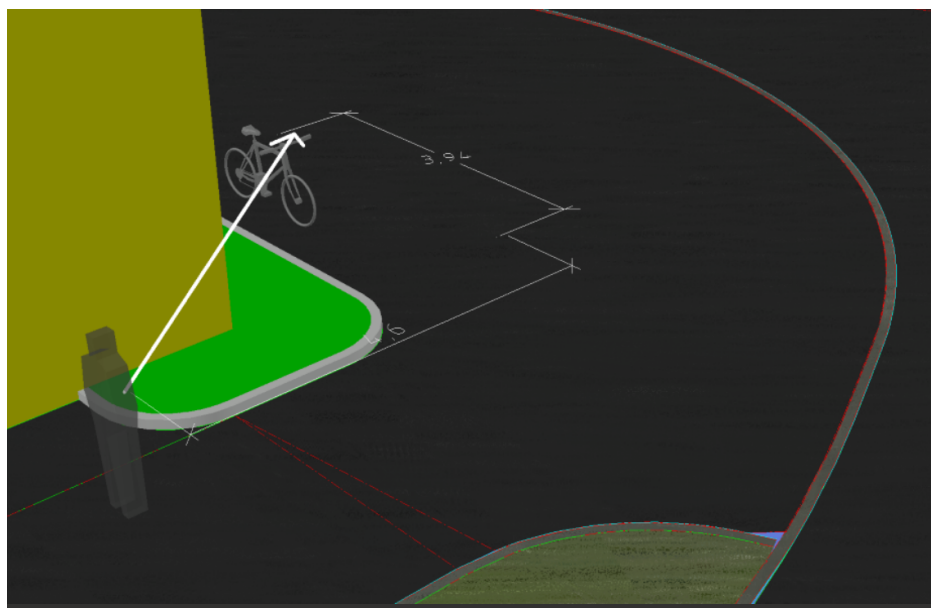
2 TEKNISKT SYSTEM

2.1 Utformning

Den nya infartsgatan anpassas till läge för ny och befintlig byggnad. Längs gatans norra sida planeras för en gångbana, angöringsfickor och planteringsytor. Längs gatans södra sida byggs en gemensam gc-bana och angöringsplatser. Cykeltrafiken hänvisas till gatans södra sida för att undvika konflikter med angöringstrafik och entréer. Av samma skäl anläggs enbart ett mindre antal cykelparkeringar på gatans norra sida i anslutning till personalingången som främst är avsedd för förskolans personal där man får leda cykeln från korsningen. Skolelever och föräldrar hänvisas till cykelparkering vid skolgårdens entré.



För att få fri sikt för gc-trafiken runt hushörnet i korsningen anläggs en 1,5 m bred zon längs fasaden med beläggning eller låg plantering som leder gc-trafiken ut från fasaden och ger två mötande möjlighet att hinna se varandra i tid och därmed undvika konflikt. Se illustration nedan:



Körbanan får en bredd på 6,1 m för att möjliggöra vinkelräta parkeringsplatser, denna bredd tillåter också möte mellan sopbil och personbil.

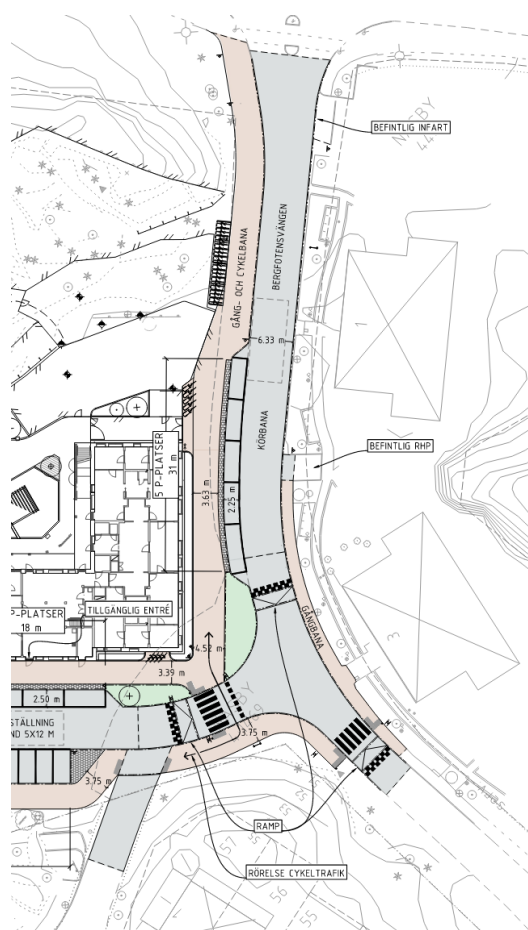
Vändplanen dimensioneras för vändning utan backrörelse för fordonstyp Los (9,4 m sopbil) och lastbil med max 10 m längd.

Från vändplanen kan driftfordon köra in på skolgården lika befintlig utformning.

I anslutning till infartsvägen finns även ett e-område för en planerad ny elnätstation som kommer ha åtkomst från infartsvägen.

Bergfotensvängen byggs om från korsningen med Njukärsvägen till korsningen med infartsgatan. Gatan behåller befintlig bredd men flyttas mot östra sidan där gångbanan utgår och gc-trafiken istället hänvisas till den nya gc-banan på västra sidan. På västra sidan byggs en gemensam gc-bana och en angöringsficka.

Trevägs-korsningen med infartsgatan höjs upp för att öka trafiksäkerheten för de oskyddade trafikanterna genom att dämpa hastigheterna förbi korsning och övergångsställen.



2.2 Angöring

Projektet har räknat med ett p-tal på minst 4 platser per 1000 m² verksamhetsyta. Befintliga verksamheter har totalt 5090 m² och den nya förskolan totalt 2030 m² vilket ger totalt 28-29 platser.

Totalt projekterade angöringsplatser uppgår till 33 platser varav 1 RHP. Av dessa är 5 platser längs med Bergfotensvängen avsedda för personal och ytterligare 15 platser längs med infartsgatans södra sida. Övriga platser skyltas som korttidsangöring för hämtning/lämning.

Den planerade RH-platsen ligger inom 25 m från samtliga tillgängliga entréer i den nya förskolan, utöver detta kan även angöring ske i övriga platser i angöringsfickan om behov finns.

Två angöringsplatser för leveranser och avfallshantering kommer finnas, en i anslutning till den nya förskolan och en i anslutning till befintlig inlast. Vid nya förskolan sker inlast och avfallshantering från angöringsfickan och över gångbanan till en tillgänglig entré. Vid den befintliga inlasten kompletteras med en gallerdurksramp då entrén ligger vid en ca 15-20 cm upbyggd lastkaj.

Branduppställning för förskolan ligger i körbanan längs östra och södra fasaden. För skolan kan utryckningsfordon köra in via skolgårdens södra sida från vändplanen och kan då nå samtliga insatsvägar.

2.3 Höjdsättning och dagvattenhantering

Bergfotensvängen behåller befintliga höjder med enbart mindre justeringar för anpassning mot ny utformning och den nya byggnaden. Gatan lutar söderut och avvattnas till dagvattenbrunnar och där så är möjligt in i planteringsytor.

Infartsgatan lutar totalt sett in till vändplanen för att vattnet ska omhändertas inom fastigheten istället för att rinna vidare söderut längs Bergfotensvängen där marken redan är hårt belastat vid stora regn. Avvattningen kommer dels ske genom ett öppet slitlager och ner i en öppen överbyggnad som kommer fungera som dagvattenmagasin, dels till dagvattenbrunnar i lågpunkterna. Tanken är att vattnet till störst del kommer omhändertas i magasinet och sekundärt rinna ner i dagvattenbrunnarna.

För att skapa lutning in mot vändplanen kommer en mindre höjning av marken göras ut mot anslutningen till Bergfotensvängen.