

STRANDSKOLAN, TYRESÖ KOMMUN

UTÖKNING AV LOKALER

bleck arkitekter ab

ENKLARE PRÖVNING AV BARNETS BÄSTA
2023-09-29

Kort allmän beskrivning av projektet

Den pågående förstudien utreder en eventuell utökning av Strandskolans lokaler. Denna utökning ska rymma lokaler för skolans äldre elever samt fritidsgård för elever från både Strandskolan och Tyresö skola. Möjlig placering av en tillbyggnad, enligt gällande detaljplan, är söder om befintlig byggnad.

Riktlinjer

De frågor som använts för denna bedömning är från *Checklista för en enklare prövning av barnets bästa (Riktlinjer för barnets bästa i Tyresö kommun, 2020-02-04)*

Prövning i förstudieskedet

På vilket sätt, direkt eller indirekt, berörs barn och unga av beslutet eller åtgärden?

Barn och unga kommer att beröras direkt av en tillbyggnad.

Både de elever som går på Strandskolan och de unga vilka kommer att besöka fritidsgården.

Skolan är trångbodd, så en tillbyggnad med fler skollokaler kommer att bli positiv för Strandskolans elever. Detta kommer att ge skolan möjlighet till bättre lokalorganisation och logistik. Att dagtid dessutom kunna utnyttja fritidsgårdens lokaler, ger ytterligare positiva effekter.

En tillbyggnad kommer dock att minska den totala skolgårdsytan. Men platsen idag används huvudsakligen för cykelparkering och de gräsytor som finns är outnyttjade. Platsen är idag främst en genomgångsyta.

Rörelsemönster och placering av cykelparkering skulle komma att förändras med en tillbyggnad.

Någon aktuell kartläggning över hur och på vilket sätt eleverna tar sig till skolan, finns inte gjord.

En nybyggd fritidsgård skulle få alla möjligheter till funktionslämpliga lokaler och ett program har tagits fram av kommunen.

Fritidsgården skulle ta emot elever både från Strandskolan och Tyresö skola.

Har berörda barn och unga fått ge sina åsikter och har de beaktats?

Då en tillbyggnad innebär att de invändiga ytorna ökar, medan de utvändiga minskar så inriktar sig denna prövning på den utvändiga miljön och främst då runt tillbyggnaden.

Möte med elever 2023-09-07

Deltagare grupp 1: Skolans elevråd årskurs 4-6 (18 elever)
Victor Olander, bitr rektor Strandskolan
Birgitta Grebius, bleck arkitekter
Lena Svanberg, bleck arkitekter
Tid: Klockan 9:30- ca 10:40

Deltagare grupp 2: Skolans elevråd årskurs 9 (6 elever)
Mikael Nyström, bitr rektor Strandskolan
Pauline Bergmark, Tyresö kommun
Birgitta Grebius, bleck arkitekter
Lena Svanberg, bleck arkitekter
Tid: Klockan 12:00- ca 13:30

Samma upplägg för båda grupperna. En reflektion är att 1,5 timma var för långt för mellanstadieeleverna, medan upplägget och tiden passade bra för niorna.

Inledning:

Eleverna fick en kort presentation vad projektet handlar om och hur de genom sina beskrivningar kan påverka hur platsen runt tillbyggnaden kan komma att utformas. En analys av hur platsen används idag och vad eleverna gör på rasten, kan bli en vägledning hur platsen runt tillbyggnaden ska programmeras.

STRANDSKOLAN, TYRESÖ KOMMUN

UTÖKNING AV LOKALER

bleck arkitekter ab

ENKLARE PRÖVNING AV BARNETS BÄSTA
2023-09-29

Kartläggning utomhus rast: Alla fick ett A4-ark som visade hela skolans område och där de skulle ringa in var de brukade vara, svara på vad man brukar göra samt om man ofta går ut.

Alla antecknade var för sig och sedan samlades gruppen och markerade på en uppförstorad bild var man brukade vara. Blå, bruna och vita prickar visar var de äldre eleverna brukar vara och övriga prickar de yngre. Från årskurs 6 har man tillåtelse att gå utanför skolans område.

Årskurs 4-6: Eleverna går i stort sett alltid ut.

Många spelar fotboll på aktivitetsplanen, king på skolgården eller så går man bara runt och snackar med kompisar. Populärt är också vara vid "Kevins bod" eller i skogsbrynet närmast skolan.

Årskurs 9: Högstadiet behöver inte vara ute, så de hänger mest inomhus. De flesta går ut max 10 minuter. Mest populärt är att gå till coop eller bara vandra runt. Om det är fint väder är det fler som går ut, men då finns det för få platser att sitta på.

Gåtur: Nästa moment var en gåtur på den plats där tillbyggnaden är planerad. De yngre eleverna delades in i tre grupper men de äldre, som bara var sex personer, gick tillsammans. Fem platser fanns med på det A4-ark som alla fick och frågorna att fundera över var: Brukar du vara här? Vad gör du i så fall? Är detta en viktig plats för dig?

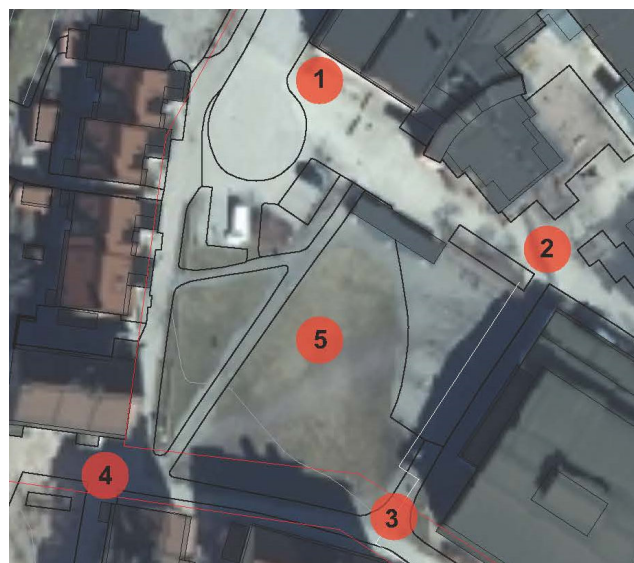
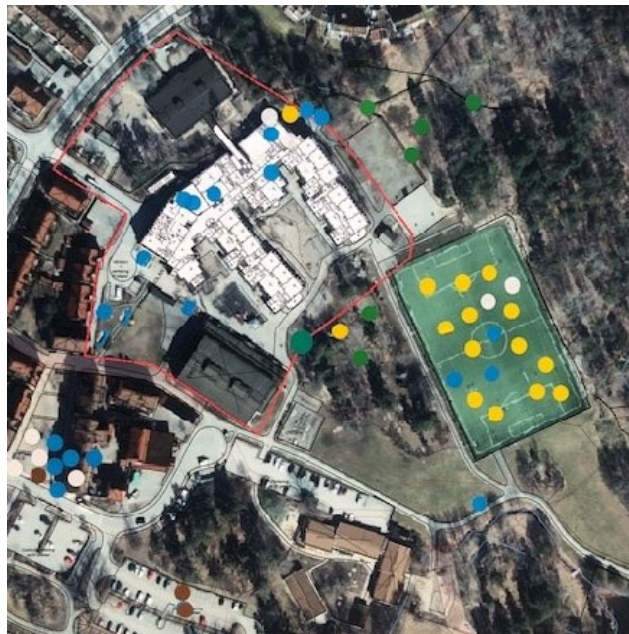
Årskurs 4-6:

1. De flesta är i stort sett aldrig här. De som blir skjutsade blir avsläppta på en annan plats.
2. Många parkerar sin cykel här. Om platsen kommer att bebyggas, så hade grupperna förslag på alternativa placeringar.
3. Det här är på gränsen för hur långt från skolgården man får gå. Ingen brukade vara här.
4. En plats flera passerar på väg till skolan, men ingen plats man är på.
5. Inte heller här brukade någon vara. Bara när det är brandövning.

Årskurs 9:

1. Huvudentrén är entrén för högstadiets elever, men de uppehåller sig sällan här. Egentligen skulle detta kunna vara en bra plats att hänga på eftersom den ligger i ett soligt läge. Men bänkar saknas.
2. Detta är ingen plats som någon i gruppen brukade vara på, mer än då man parkerar sin cykel.
3. Detta är en mörk och tråkig plats. Ingen anledning att vara här.
4. Platsen passerar ganska ofta på väg till coop
5. Mitt på gräsytan brukar ingen vara mer än vid brandövning. Däremot är stenvuren mot Mosaikgränd fin att sitta på.

Avslutning: Efter gåturen gick grupperna in och summerade rundvandringen. Ingen av eleverna ansåg att någon del av den plats som eventuellt ska bebyggas var någon plats där de vistades eller som hade någon viktig betydelse för dem.



STRANDSKOLAN, TYRESÖ KOMMUN

UTÖKNING AV LOKALER

bleck arkitekter ab

ENKLARE PRÖVNING AV BARNETS BÄSTA
2023-09-29

Har barn och ungdomars hälsa, utvecklingsbehov och säkerhet beaktats?

Att tillskapa lokaler som idag saknas ger en bra utgångspunkt för god hälsa och möjlighet till utveckling för barn och unga i Östra Tyresö.

Genom att tillgodose att antalet cykelparkeringsplatser är tillräckligt och cykelvägarna till dessa är säkra, så ökar möjligheten att ta sig till och från skolan med cykel.

Trafikmiljön och säkra gångstråk kommer att under programskedet behöva ses över. Både gällande gångvägen från busshållplatsen vid Tyresövägen och från de platser där föräldrar lämnar och hämtar med bil. Vid huvudentrén finns idag ett antal parkeringsplatser. Dessa kommer att försvinna och vid huvudentrén kommer det framöver bara att finnas två platser för handikapparkering. Redan idag ska ingen hämtning och lämning ske vid huvudentrén utan platser för detta är på parkeringen nära coop samt vid Lagergrens väg. För att sedan komma till skolan behöver eleverna passera några mindre vägar.

Värdefullt för elevernas fysiska aktivitet är, förutom skolgården, det närliggande skogsområdet och aktivitetsplanen. Bredvid aktivitetsplanen finns också en basketplan. Men det är idag en hårdgjord yta i behov av underhåll och som inte är ändamålsenlig för basket. En upprustning skulle ge ett stort mervärde och öka möjligheten till rörelse. Om platsen dessutom kompletterades med sittplatser runt, så kunde detta bli en social plats både för den som spelar och för den som tittar på.

Har det identifierats risker som kan diskriminera enskilda eller grupper av barn och ungdomar?

På workshop 2023-01-19 framfördes vikten av att fritidsgården skulle vara välkomnande även för de unga som kom från Tyresö skola. Därför är en tydlighet i olika entréer för skolan och fritidsgården viktig.

Vilka olika handlingsalternativ har identifierats?

I ett tidigt skede utvärderades tillbyggnadsalternativ på andra platser än det som nu presenteras i förstudien. Men då dessa inte kunde rymmas inom detaljplan ansågs de inte genomförbara.

I förstudien finns alternativa lösningar redovisade samt ett nollalternativ.

Har en analys för olika handlingsalternativ gjorts utifrån barnets bästa?

Vridningen av tillbyggnaden ger olika kvaliteter och risker vilket redovisas i förstudien. Barnets bästa vore att välja det alternativ som ger mest kvalitativ skolgård och där platsen känns trygg alla tider på dygnet.

Planerad återkoppling och utvärdering

För att barnets bästa ska kunna bli ledstjärna i kommande beslut, så måste prövningen utvärderas innan projektet rullar vidare.

Det blir också viktigt att barn och unga både på fritidsgården och Strandskolan får återkoppling hur deras "bästa" har beaktats, vilka beslut som har tagits och när projektet står på tröskeln till att realiseras.

I programskedet bör barn och unga bjudas in i utformandet av utemiljön runt tillbyggnaden.