

Handläggare
Kommunstyrelseförvaltningen
Martin Sunnerdahl
VA-ingenjör
08 - 578 280 83
martin.sunnerdal@tyreso.se

Handlingstyp
Tjänsteskrivelse
Datum
2024-05-20

Sida
1 (3)
Diarienummer
SHN/2024:27

Mottagare
Samhällsbyggnads och
hållbarhetsnämnden

Vattentjänstplan för Tyresö kommun

Kommunstyrelseförvaltningens förslag till Samhällsbyggnads och hållbarhetsnämnden för beslut i kommunfullmäktige

1. Vattentjänstplanen med tillhörande bilagor antas.
2. Förslaget till beslut föreslås finansieras inom ramen för verksamhetsområde VO10.

Kommunstyrelseförvaltningen

Cynthia Runefjärd
Kommundirektör

Åsa Bergström
Chef samhällsbyggnadskontoret

Sammanfattning

Kommunstyrelseförvaltningen gavs i uppdrag att samordna arbetet med, och att ta fram, en vattentjänstplan för Tyresö kommun (KSM2023-392.340).

Arbetet med framtagandet har samordnats av VA-enheten, berörda myndigheter har inkommit med synpunkter som har beaktats vid färdigställandet av vattentjänstplanen.

Vattentjänstplanen har också ställts ut för att berörda fastighetsägare och allmänhet ska ges möjlighet att inkomma med synpunkter enligt lag krav.

Beskrivning av ärendet

Riksdagen beslutade 2022-06-22 om ändringar i lag (2006:412) om allmänna vattentjänster, benämnd vattentjänstlagen (LAV). Lagändringarna innebär nya och ändrade bestämmelser gällande 6 § från och med 2023-12-31. Lagändringarna innebär sammanfattningsvis att:

- När kommunen bedömer behovet av en allmän VA-anläggning ska hänsyn tas till om behovet kan tillgodoses genom en godtagbar enskild VA-anläggning.
- Det ska finnas en vattentjänstplan för varje kommun.

Vattentjänstplanen ska:

- Visa kommunens långsiktiga planer för att tillgodose behovet av allmänna vattentjänster.
- Redogöra för de åtgärder som behöver vidtas för att den allmänna anläggningen ska fungera vid skyfall.
- Samråd ska ske med berörda fastighetsägare och myndigheter genom att förslaget ställs ut. Inkomna synpunkter ska beaktas vid färdigställandet av vattentjänstplanen.

Förslaget till beslut föreslås finansieras inom ramen för verksamhetsområde VO10. Identifierade åtgärder kommer belasta VA-kollektivet som investerings utgifter med efterkommande kapital kostnader. Samt drift kostnader för mindre åtgärder.

Ärendet bedöms inte beröra barn varför någon prövning av barnets bästa inte har genomförts.

Bilagor

- Vattentjänstplan
- Bilaga 1.1 Vattentjänstplan Checklista
- Bilaga 1.2 Vattentjänstplan skyfallskartering
- Bilaga 2.1 Yttrande Länsstyrelsen
- Bilaga 2.2 Yttrande Södertörns miljö och hälsoskyddsförbund
- Bilaga 2.3 Förvaltningens kommentarer till granskningsutlåtande

Vattentjänstplan

Beslutsdatum		Dokumenttyp	Plan
Beslutad av	Kommunfullmäktige	Dokumentägare	VA-enheten
Diarienummer	SHN/2024:27	Giltighetstid	2028-08-30



Innehållsförteckning

1	Tyresö kommuns vattentjänstplan	6
2	Inledning	6
2.1	Bakgrund	6
2.2	Kopplingar till andra styrande dokument	6
2.3	Stödjande dokument	6
2.4	Ansvarsfördelning	7
3	Genomförande av denna plan	7
3.1	Uppföljning av denna plan	7
3.2	Lagen (2006:412) om allmänna vattentjänster. LAV eller "Vattentjänstlagen"	7
3.2.1	Andra lagar som påverkar VA-verksamheten:	7
4	Långsiktig planering av den allmänna VA-anläggningen	9
4.1	Inom Verksamhetsområdet	9
4.1.1	ABVA	9
4.1.2	VA-taxa	9
4.1.3	Dricksvatten	10
4.1.4	Reservvattenförsörjning och nödvattenförsörjning	10
4.1.5	Avloppsvatten	10
4.1.6	Spillvatten	10
4.1.7	Dagvatten	12
4.1.8	Drift- och förnyelseplan för VA-ledningsnät	13
4.2	Utanför Verksamhetsområdet	13
4.2.1	VA-utbyggnadsplan	13
4.2.2	Plan för enskild VA-försörjning	16

4.2.3	Riktlinjer för enskild VA-försörjning – Vatten.....	16
4.2.4	Riktlinjer för enskild VA-försörjning – Spillvatten.....	16
4.2.5	Riktlinjer för enskild VA-försörjning – Dagvatten	16
4.3	Ledningsförnyelse	17
4.4	Befolkningsökning	17
5	Skyfallsanpassning av allmänna Va-anläggningar	18
6	Vattentjänstplanens miljöeffekter och betydande miljöpåverkan	18
6.1	Avgränsningar	19
6.2	Nollalternativ.....	19
6.3	Resultat av undersökning.....	20
Bilaga 1	21
6.4	Undersökning om betydande miljöpåverkan.....	21
6.4.1	Bakgrund och syfte	21
6.4.2	Lagtext	21
6.4.3	Miljökvalitetsnormer	22
6.4.4	Länsstyrelsens granskningsyttrande kring Tyresö 2035 – Översiktsplan för Tyresö kommun.	22
	Talar för eller emot en miljöbedömning.....	23
6.4.5	23
6.4.6	Samlad bedömning.....	23

Begreppsförklaring

Begrepp	Förklaring
Allmän VA-anläggning	En VA-anläggning över vilken en kommun har en rättslig rådighet och som har ordnats och används för att uppfylla kommunens skyldigheter enligt LAV.
Anläggningsavgift/Anslutningsavgift	Engångsavgift som fastighetsägare inom verksamhetsområde är skyldiga att betala när förbindelsepunkt för VA upprättats och meddelats fastighetsägaren. Avgiften syftar till att finansiera fastighetens andel i den allmänna VA-anläggningen.
Avloppsvatten	Samlingsnamn för dagvatten och spillvatten
Bräddning	Innebär att avloppsvatten (till stora delar bestående av dagvatten) släpps ut obehandlat till recipienten vid sådana förhållanden då avloppsledningsnätets eller avloppsreningsverkets kapacitet överskrids, till exempel vid extrema skyfall.
Dagvatten	Vatten som tillfälligt avrinner från markytan eller från annan konstruktion. Dagvatten är till exempel regnvatten, smältvatten, eller framträngande grundvatten.
Förbindelsepunkt	Gränsen mellan en allmän VA-anläggning och en VA-installation (fastighetens installation).
Förnyelseplanering	Strategisk planering för hur VA-ledningsförnyelsen ska utföras i de närmaste åren.
Grundvatten	En råvattenkälla som finns under jorden. Grundvattnet bildas när vattnet sakta rinner ner genom marken. När vattnet når en ogenomtränglig yta magasineras det där.
Grundvattenförekomst	Det grundvatten som finns i ett grundvattenmagasin.
LAV	Lag (2006:412) om allmänna vattentjänster
MKN	En miljökvalitetsnorm är en bestämmelse om kvaliteten i luft, vatten, mark eller miljön i övrigt. Miljökvalitetsnormer för vatten omfattar ytvatten (sjöar, vattendrag och kustvatten) och grundvatten. Syftet med normerna är att säkra Sveriges vattenkvalitet

Nödvatten	Dricksvatten som distribueras på annat sätt än via det ordinarie ledningsnätet.
Recipient	Ytvattenområde eller grundvattenområde som är mottagare för renat eller orenat avlopps- och dagvatten. Tyresös recipienter finns beskrivna i Blåstruktur för Tyresö kommun
Reservvatten	Dricksvatten som levereras via det befintliga ledningsnätet från en alternativ vattentäkt
SMOHF	Södertörns miljö- och hälsoskyddsförbund
Spillvatten	Vatten från hushållsavlopp, WC samt bad, dusch, disk och tvätt.
Topografi	Terrängens utformning
VA	Vatten- och avlopp
Vattenförekomst	En vattenförekomst är en avgränsad och betydande ytvattenförekomst som till exempel en sjö, ett magasin, en å, flod eller kanal. De omfattas av miljö kvalitetsnormer, MKN.
Verksamhetsområde	Verksamhetsområde är det geografiska område inom vilket en eller flera vattentjänster har eller ska ordnas genom en allmän VA-anläggning. Beslut om verksamhetsområde innebär att lag (2006:412) om allmänna vattentjänster (LAV) samt föreskrifter beslutade med stöd av denna lag (VA-taxa, ABVA etc.) blir tillämpliga i förhållandet mellan huvudman för den allmänna VA-anläggningen och fastighetsägare eller annan användare inom området.
Ytvatten	Ytvatten är det vatten som finns i sjöar, vattendrag, hav och våtmarker. I Sverige finns det gott om ytvatten som kan användas för produktion av dricksvatten.

1 Tyresö kommuns vattentjänstplan

Tyresö kommuns vattentjänstplan sammanfattar information som redan finns i ett antal olika planer. Dessa är VA-plan, Drift- och förnyelseplan samt Vattenförsörjningsplanen. För att nå upp till de krav som finns för en Vattentjänstplan har de delar som saknas i dagvatten- och skyfallsplanerna lagts till i detta dokument.

2 Inledning

2.1 Bakgrund

Riksdagen beslutade 2022-06-22 om ändringar i lag (2006:412) om allmänna

vattentjänster, benämnd vattentjänstlagen (LAV). Lagändringarna innebär nya och ändrade bestämmelser gällande 6 § från och med 2023-01-01. Lagändringarna innebär sammanfattningsvis att:

– När kommunen bedömer behovet av en allmän VA-anläggning ska hänsyn tas till om behovet kan tillgodoses genom en godtagbar enskild VA-anläggning.

– Det ska finnas en vattentjänstplan för varje kommun.

Vattentjänstplanen ska

– Visa kommunens långsiktiga planer för att tillgodose behovet av allmänna

vattentjänster.

– Redogöra för de åtgärder som behöver vidtas för att den allmänna anläggningen ska fungera vid skyfall.

– Samråd ska ske med berörda fastighetsägare och myndigheter genom att förslaget ställs ut. Inkomna synpunkter ska beaktas vid färdigställandet av vattentjänstplanen.

2.2 Kopplingar till andra styrande dokument

- Tyresö 2035, Översiktsplan för Tyresö kommun
- Strategi för Östra Tyresö 2018

2.3 Stödjande dokument

Tyresö kommuns VA-plan, Drift och förnyelseplan och Vattenförsörjningsplan.

Svenskt vatten M152 Vägledning vid framtagande av vattentjänstplan – komplettering av VA-plan.

2.4 Ansvarsfördelning

Kommunstyrelsen ansvarar för kommunens övergripande mål samt översiktsplaneringen av mark och vatten i kommunen. Översiktsplanen antogs av kommunfullmäktige den 18 maj 2017.

Översiktsplanen visar hur kommunen vill använda marken och vattnet, var vi kan bygga och var vi behöver värna om det som redan finns. Den tar sikte på framtiden – hur vi vill att kommunen ska utvecklas fram till och med år 2035.

Det är kommunstyrelsen tillsammans med kommunfullmäktige som ytterst ansvarar för att Tyresö kommun levererar rent vatten och avleder avloppsvatten på ett långsiktigt och hållbart sätt. Detta görs i syfte att skydda hälsan och miljön samt bidra till vidareutveckling av Tyresö.

Sedan 2007 har Tyresö, Haninge och Nynäshamns kommuner ett gemensamt miljö- och hälsoskyddsförbund "Södertörns Miljö- & Hälsoskyddsförbund" (SMOHF) som ansvarar för bland annat tillsyn av enskilda avlopp, dispenser inom naturreservaten och tillsyn av miljöfarlig verksamhet.

3 Genomförande av denna plan

3.1 Uppföljning av denna plan

Enligt lag 6a § (2006:412) om allmänna vattentjänster ska kommunfullmäktige minst vart fjärde år (varje mandatperiod), pröva vattentjänstplanen, med hänsyn till behovet av allmänna vattentjänster.

3.2 Lagen (2006:412) om allmänna vattentjänster. LAV eller "Vattentjänstlagen"

VA-frågor styrs idag av ett flertal olika lagar. Därför är det viktigt att hanteringen av dessa frågor samordnas. Den viktigaste är vattentjänstlagen vars huvudsyfte enligt LAV 1 §

Bestämmelserna i denna lag syftar till att säkerställa att vattenförsörjning och avlopp ordnas i ett större sammanhang, om det behövs med hänsyn till skyddet för människors hälsa eller miljön.

3.2.1 Andra lagar som påverkar VA-verksamheten:

Utöver Lagen om allmänna vattentjänster finns det flera olika lagar som påverkar VA-verksamheten.

Miljöbalken (1998:909), MB – Ett lagverk med den centrala miljölagstiftningen samlad.

Förordningen om miljöfarlig verksamhet och hälsoskydd

(1998:899) – Anger om det krävs tillståndsprövning eller anmälan för olika miljöfarliga verksamheter.

Lag med särskilda bestämmelser om vattenverksamhet

(1998:812) – Omfattar vattenrättsliga bestämmelser av en mer teknisk natur, bland annat rådighet över vatten.

Livsmedelsverkets föreskrifter om dricksvatten (LIVSFS

2022:12) – Är nya föreskrifter som ersätter **Livsmedelslagen**

(2006:804), Livsmedelsförordningen (2006:813) och Livsmedelsverks föreskrifter om dricksvatten (SLVFS 2001:30)

Produktansvarslagen (1992:18) – Lagen omfattar skador som orsakas av lösa saker (produkter) och avser såväl industriellt som hantverksmässigt framställda produkter.

Jordabalken (1970:994) - Ett lagverk som reglerar rättsförhållanden rörande fast egendom samt inskrivningsväsendet.

Skadeståndslagen (1972:207) – Reglerar skadeståndsrätten i olika förhållanden.

Plan- och bygglagen (1987:10) – Bestämmelser om planläggning av mark och vatten och om byggande.

Boverkets byggregler (BFS 1993:57) – Boverkets föreskrifter och allmänna råd till plan- och bygglagstiftningen.

Förordning om vatten- och vattenmätare (1994:99) – Allmänna bestämmelser ang. vatten- och värmemätare gällande mätnoggrannhet, användning, tillsyn m.m.

Styrelsen för ackreditering och teknisk kontroll (SWEDAC) föreskrifter om vattenmätare (STAFS 2006:5) och föreskrifter om återkommande kontroll av vatten och värmemätare (STAFS 2007:2)

Kommunallagen (1991:900) - En ramlag som reglerar hur kommuner och landsting ska arbeta och organisera sina olika verksamheter.

Anläggningslagen (1973:1149) – Reglerar bestämmelser som rör gemensamhetsanläggningar.

Ledningsrättslagen (1973:1144), samt lag om förvaltning av samfälligheter (1973:1150). – Ger rätt för juridiska personer som redan har ledning i fastighet, att dra ledningar genom fastigheter.

Det finns även **lagen om extraordinära händelser, LEH** vilken innehåller bestämmelser om kommuners och regioners åtgärder inför och vid extraordinära händelser i fredstid och höjd beredskap. LEH ställer därmed krav på beredskap att hantera uppkomna kriser inom en mängd sakområden, varav dricksvattenförsörjning är ett.

4 Långsiktig planering av den allmänna VA-anläggningen

Av Tyresö kommuns drygt 49 000 invånare är ca 95 procent bosatta inom VA-verksamhetsområdet och har tillgång till den allmänna VA-anläggningen.

Vattenförsörjningen tillgodoses genom leverans från Stockholm vatten och avfall AB, SVOA. Dagvatten inom verksamhetsområdet avleds via diken, dagvattenledningar och dammar till vattendrag eller sjöar. Där förutsättningar finns leds dagvatten först till en av kommunens dagvattendammar där dagvattnet renas innan det släpps vidare till recipient. Huvudsakliga recipienter för dagvatten som är klassade som vattenförekomster är, Tyresöåns sjösystem, Erstaviken och Kalvfjärden samt grundvattenförekomsten Trollbäcken. Övriga marina vattenförekomster som helt eller delvis ligger inom Tyresö kommun är Åvaviken, Vissvassfjärden, Ällmorafjärden, Granöfjärden och Ingaröfjärden.

4.1 Inom Verksamhetsområdet

VA-verksamhetsområdet är det område inom vilket vatten- och avloppsförsörjningen sker genom allmänna VA-anläggningar. Området utgör en juridisk gräns inom vilket vattentjänstlagens

bestämmelser gäller. I Tyresö överensstämmer verksamhetsområdet i stort med detaljplanelagt område. Kommunfullmäktige beslutar om utökning av VA-verksamhetsområdet.

4.1.1 ABVA

Inom verksamhetsområde för de olika vattentjänsterna gäller Lagen om allmänna vattentjänster (SFS 2006:412). Bestämmelser och mer specifik information som gäller inom Tyresö kommun finns i ABVA – Allmänna bestämmelser för användning av kommunens allmänna vatten och avloppsanläggning. ABVA är det regelverk som gäller för Tyresö kommun och godkändes av kommunfullmäktige den 11 december 2008. Dokumentet är under revision och kommer att revideras under 2024 och lyftas till politiken 2024-2025. Den reglerar bland annat anslutningar till det allmänna VA-nätet. ABVA beskriver även VA-huvudmannens och abonnentens skyldigheter kring till exempel leverans, VA-installationer och underhåll.

4.1.2 VA-taxa

VA-taxan fastställs varje år. VA-taxan består av två delar, anläggningsavgifter och brukningsavgifter. Anläggningsavgiften är en engångsavgift som debiteras bebyggda fastigheter i samband med att den allmänna VA-anläggningen är färdigställd för att brukas. Brukningsavgiften är en återkommande årlig avgift som debiteras för att täcka VA-verksamhetens löpande kostnader som exempelvis drift, underhåll, ränta och avskrivningar.

4.1.3 Dricksvatten

Den allmänna vattenförsörjningen i Tyresö kommun tillgodoses sedan år 1960 helt och hållet genom leverans från Stockholm Vatten och Avfall AB (SVOA). Råvattnet hämtas i Mälaren och behandlas i Norsborgs vattenverk. Distributionen till Tyresö sker genom Stockholm Vatten och Avfall via en inmatningspunkt till

Tyresö kommuns distributionssystem. Den sammanlagda distribuerade mängden dricksvatten 2022 var cirka 3,3 miljoner kubikmeter, omvandlat till cirka 9100 kubikmeter per dygn.

Inom VA-verksamhetsområdet finns cirka 204 kilometer vattenledningar för distribution av dricksvatten. För att bibehålla ett jämnt och bra tryck i ledningarna finns sju tryckstegringsstationer och en reservoar. Kommunen har en god leveranssäkerhet. Trots detta finns risk för störningar och risken ökar med ökande ålder på ledningarna. Det är av stor vikt att leveranserna fungerar och att eventuella störningar åtgärdas skyndsamt. Detta för att kunna garantera en säker dricksvattenleverans av god kvalitet.

4.1.4 Reservvattenförsörjning och nödvattenförsörjning

Definitionen av reservvattenförsörjning enligt Livsmedelsverket är att distributionen sker i det ordinarie ledningsnätet eller i ett provisoriskt ledningsnät. Reservvattenförsörjningen baseras på alternativa vattentäkt eller alternativt vattenverk. Tyresö kommun har inte dessa förutsättningar. Vid en akut vatten brist på grund av extra ordinarie omständigheter har Tyresö kommun som alternativ att aktivera sin nödvattenplan.

Nödvatten definieras som dricksvatten som distribueras på annat sätt än genom ledningsnätet. Begreppet signalerar att det handlar om en situation som innebär någon form av samhällsstörning. Prioriteringen vid nödvatten avgränsas därmed till prioriteringar som görs gällande geografisk placering och antal, i samband med utplacering av nödvattentankar. Den övergripande nödvattenplanen utgör ett övergripande ramverk för Tyresö kommuns nödvattenplanering. Den övergripande planen fastställer och tydliggör vissa centrala aspekter vid Tyresö kommuns planering av nödvatten.

4.1.5 Avloppsvatten

Avloppsvatten är ett samlingsnamn för dag- och spillvatten.

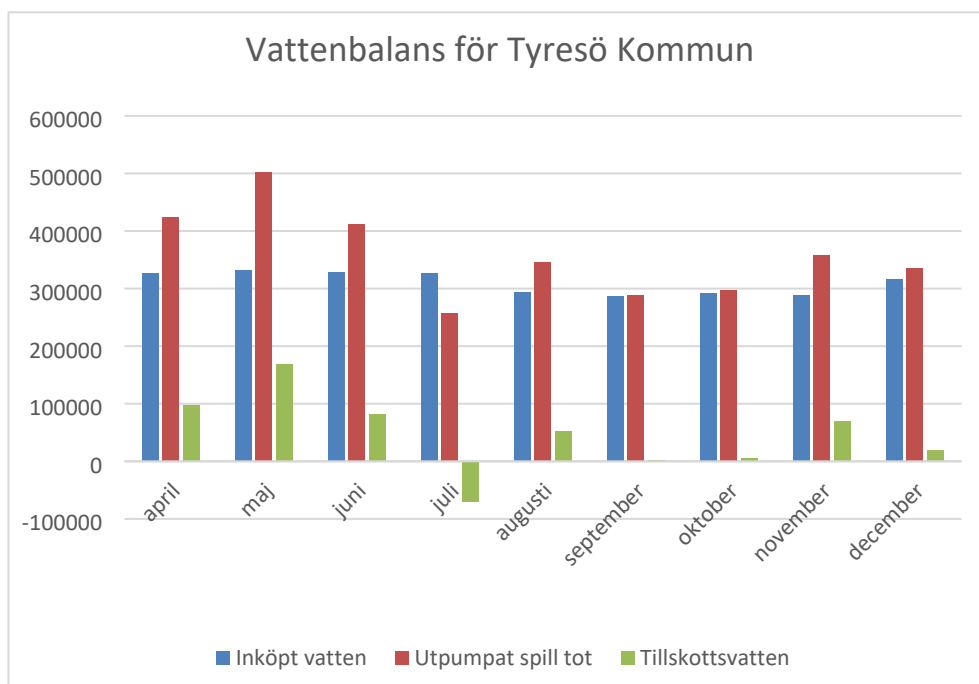
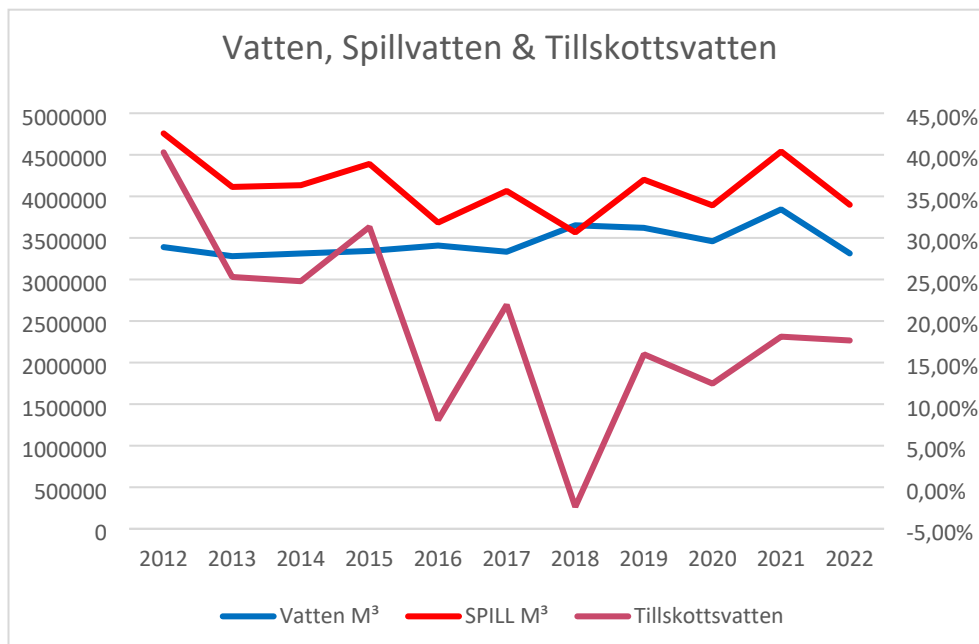
4.1.6 Spillvatten

Spillvatten är det förorenade vattnet från toalett, bad och dusch, disk, tvätt och industrier som leds i ledningsnätet vidare till avloppsreningsverket. Allt spillvatten från Tyresö kommuns allmänna spillvattenanläggning hanteras och renas i Henriksdal av SVOA.

Det allmänna spillvattennätet utgörs av cirka 207 km ledning. Spillvattnet avleds i kommunens huvudledningar för spillvatten till kommunens pumpstationer i Bollmora och vid Vassvägen för att sedan ledas vidare till SVOA. Recipient för bräddat spillvatten från Bollmora pumpstation är Albysjön och recipient för bräddat spillvatten från Vassvägens pumpstation är Drevviken som båda rinner ut i Kalvfjärden.

Den sammanlagda spillvattenmängden från Tyresö kommun till Henriksdals reningsverk år 2022 var cirka 3,9 miljoner kubikmeter, motsvarande cirka 10 700 kubikmeter per dygn. Under år 2022 registrerades sex bräddningar av avloppsvatten från ledningsnätet på totalt 13 340 kubikmeter.

Mellan 2012-2022 har mängden tillskottsvatten varit 19,42 procent. 2017 påbörjade kommunen ett aktivt arbete med att leta tillskottsvatten och det arbetet pågår fortfarande. Sedan starten av arbetet har andelen tillskottsvatten varit 13,97 procent.



4.1.7 Dagvatten

Dagvatten är regn- och smältvatten som rinner ner i kommunens rännstensbrunnar från hustak, vägar och grönytor.

Dagvattnet leds framförallt via diken och dagvattenledningar vidare till dammar, sjöar och vattendrag. Dagvatten renas i vissa fall i dagvattendammar, diken eller genom lokalt

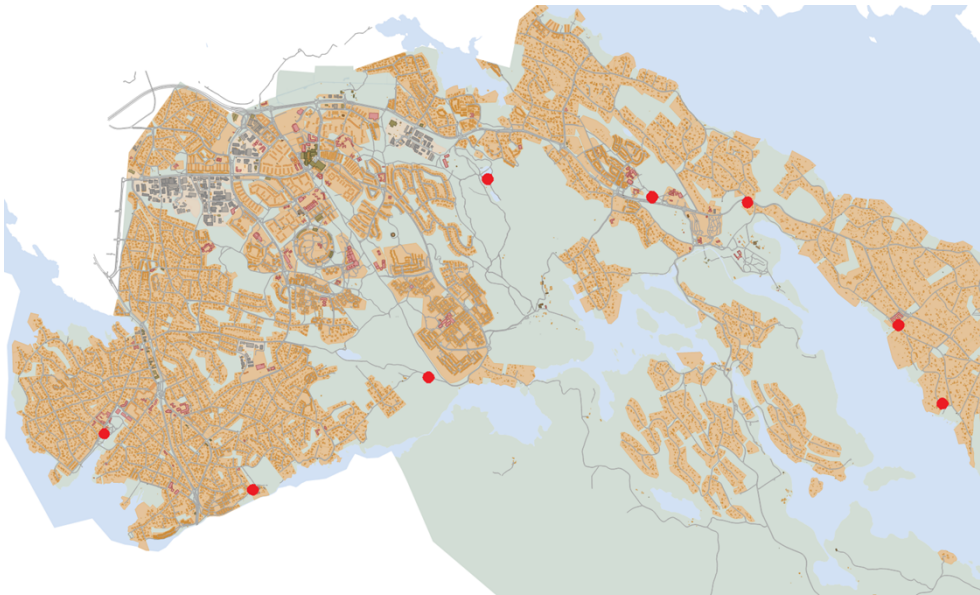
omhändertagande inom kvartersmark innan det tillförs recipienten.

Kommunens dagvattennät består av cirka 147 kilometer ledningar. Kommunen ansvarar även för drift och underhåll av flera dagvattendammar. Syftet med dagvattendammar är att utjämna flödet och minska föroreningsbelastningen från dagvattnet till mottagande recipienter.

VA-huvudmannen har ansvar för drift och underhåll av totalt åtta dagvattendammar: Breviksdammen, Droppen, Tranmyradammen, Fornuddsdammen, Kolardammen, Måndalsdammen, Prästängsdammen och Ugglevägen.

Även i de befintliga dagvattenanläggningarna finns det ett stort behov av att arbeta aktivt med dagvattenfrågan. Det är viktigt att befintliga ledningar och anläggningar som till exempel dammar, översilningsytor, diken, infiltrationsytor etcetera sköts och underhålls så att kapacitet respektive renande och fördröjande funktioner upprätthålls.

Förtydligande av ansvarsfördelningen mellan VA-huvudmannen och fastighetsägare/markägare kommer att ingå i kommunens Dagvattenstrategi som är under framtagande och beräknas vara färdig under 2024.



Figur 4.1 Geografisk position av kommunens befintliga dagvattendammar.

VA-huvudmannen ansvarar för avledning av dagvatten från fastigheternas ytor och allmänna ytor som vägar, torg med flera inom verksamhetsområde för dagvatten.

4.1.8 Drift- och förnyelseplan för VA-ledningsnät

För att långsiktigt säkra det befintliga VA-ledningsnätet har en drift och förnyelseplan tagits fram och godkänts av kommunstyrelsen i december 2023.

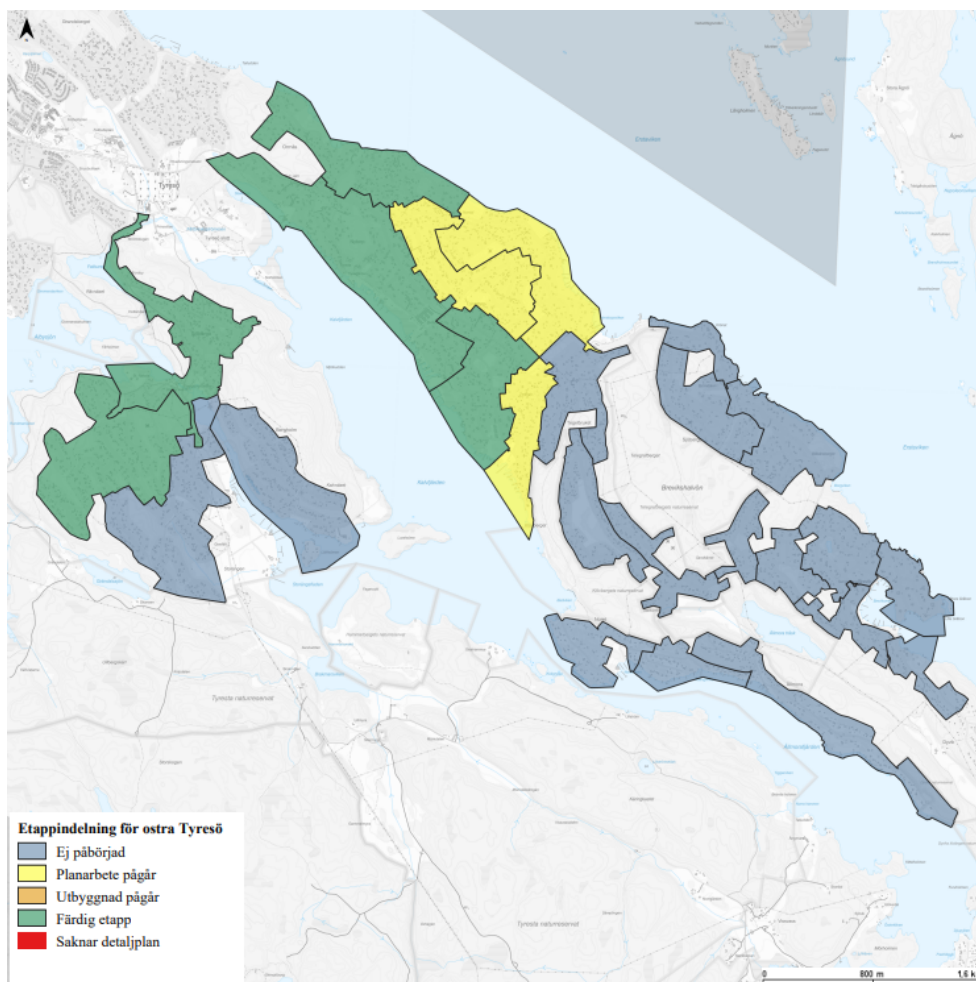
4.2 Utanför Verksamhetsområdet

Det finns cirka 2500 enskilda avlopp i kommunen varav cirka 500 stycken har besökts som en del av inventeringen sedan år 2016. Resultat av inventeringen visar att runt 80 procent av de inventerade avloppen behöver åtgärdas. SMOHF ska besöka alla enskilda avlopp som ingår i planen för inventering till år 2025. Åtgärdstakten är cirka 70 stycken om året.

SMOHF ansvarar för tillsyn över dessa enligt miljöbalken (1998:808).

4.2.1 VA-utbyggnadsplan

Behovet att ordna VA-försörjning i ett större sammanhang bestämdes först utifrån hälso- och miljökriterier. Följande kriterier har använts för att bedöma behovet:



Aktuella områden för utbyggnad av kommunalt VA på östra Tyresö.

Kriterier för hälsoskydd: badvattenkvalitet, dricksvattenkvalitet och dricksvattenkvantitet.

Kriterier för miljöskydd: recipientskydd, förutsättningar för enskilda avlopp och förutsättningar att upprätthålla en god vattenbalans.

Kriterier för storlek och omfattning: antal fastigheter, andel fastigheter med folkbokförda och behov som finns bland fastigheterna.

De tekniska förutsättningarna i området: möjligheten att ansluta till huvudledningar för vatten och avlopp.

Prioriterade områden och tidplaner har samråtts med deltagare från samhällsbyggnadskontoret och andra verksamheter inom kommunstyrelseförvaltningen. Vid prioritering av områdena togs även hänsyn till en dom från mark- och miljödomstolen från 2021-03-17 i mål M 13574–19. Där står att bedömningen av ”ett större sammanhang” inte enbart kan baseras på antal fastigheter vad gäller de hälsomässiga skälen utan en bedömning måste göras utifrån det behov som finns bland fastigheterna.

Aktuella områden med samlad bebyggelse och behov av VA enligt 6 § LAV, är delar av östra Tyresö. Etapperna listas i tabell 1. Kommunens ambition för utbyggnaden på östra Tyresö tas upp i översiktsplanen och i Strategi för Östra Tyresö. De årtal som anges i anslutning till respektive utbyggnadsområde i tabell 1 anger i de flesta fall tidigast anslutning till kommunalt VA.

Beroende på utbyggnadsområdets förutsättningar inom det som kallas omvandlingsområden, kan det ta flera år från beslut om detaljplan, till möjlig anslutning till det utbyggda VA-ledningsnätet. Detta innebär att en VA-utbyggnad är beroende av flera andra projekts genomförande. Utbyggnadsområdets förutsättningar kan även innebära att det i vissa fall inte är möjligt att ta fram en ny detaljplan, och att kommunen istället kommer att behöva skriva avtal med fastighetsägare av gemensamhetsanläggningar.

Utmaningar i flera av de områden som pekas ut är:

1. Topografi: Området kan ha en varierande topografi. Detta kan göra det svårt att anlägga VA-ledningar utan omfattande ingrepp i miljön.
2. Geologiska förhållanden: Olika geologiska förhållanden kan också påverka VA-utbyggnaden. Områden med till exempel mycket berg eller lera kan kräva speciell teknik eller utrustning för att anlägga ledningarna, vilket inte är kostnadseffektivt.

En viktig faktor för att avgöra om utbyggnad av kommunalt VA är aktuellt eller inte är andelen permanentboende och om andelen permanentboende förväntas öka. Se tabell 1 för andel permanentboende i procent i de aktuella utbyggnadsområdena.

Behov enligt 6§ LAV	Antal permanentboende i procent	Anslutning till kommunalt VA för hela området
Raksta	78 %	2027
Solberga	78 %	2027
Bergholm	78 %	2027
Inre Brevik	66 %	2027
Yttre Brevik	49 %	Utbyggnad förväntas genomföras när övriga områden är färdigställda

Tabell 1. VA-utbyggnadsplan för områden med behov enligt 6 § LAV

4.2.2 Plan för enskild VA-försörjning

I översiktsplanen Tyresö 2035 (2017) och i Strategi för Östra Tyresö (2018) har det identifierats områden som är högt

prioriterade för VA-utbyggnad. Under denna tid behöver den befintliga VA-försörjningen fungera tillfredsställande. Föroreningsutsläpp från dåligt fungerande avloppsanläggningar måste begränsas, samtidigt som fastighetsägarna inte bör tvingas till stora investeringar som riskerar att bli onyttiga när utbyggnaden genomförs.

Följande riktlinjer ska gälla för områden som väntar på kommunal VA-utbyggnad:

- För nya anläggningar eller bristfälliga anläggningar som åtgärdats akut kommer endast tidsbegränsade tillstånd att ges.
- Bedömning av eventuell ersättning av en enskild avloppsanläggning som blir onyttig till följd av utbyggnad av en allmän anläggning görs av VA-huvudmannen. Kommunen följer gällande praxis och ersätter bara slutna tankar. Fastigheten ska ingå i verksamhetsområdet och anläggningen ska ha gällande tillstånd. Verifierade kostnader för material och arbete ersätts. Avskrivningstiden på tio år tillämpas. Kan inte kostnader för anläggningen tillstyrkas tillämpas en schablon för material och arbetskostnader.
- För att åstadkomma långsiktigt hållbara VA-lösningar ska i första hand samfällda VA-lösningar eftersträvas. Fördelarna är att områden med samlad bebyggelse oftast får en bättre hushållning med dricksvatten. Reningskraven är högre för samfällda avloppsanordningar och SMOHF har en löpande tillsyn vilket bidrar till minskade utsläpp till recipienten.

4.2.3 Riktlinjer för enskild VA-försörjning – Vatten

För att anlägga enskilt avlopp i Tyresö krävs tillstånd från SMOHF. För att inrätta och använda en ny anläggning för grundvattentäkt krävs inte tillstånd av SMOHF. Tyresö kommun har dock vissa lokala detaljplaner där risk för saltvatteninträngning i grundvattnet är hög. I dessa områden krävs anmälan eller ansökan och ärendena hanteras av byggnadsnämnden.

4.2.4 Riktlinjer för enskild VA-försörjning – Spillvatten

SMOHF har riktlinjer som gäller för inrättande av enskild avloppsanläggning samt inrättande av alternativ toalettlösning.

4.2.5 Riktlinjer för enskild VA-försörjning – Dagvatten

Exploatörer, fastighetsägare och verksamhetsutövare är ansvariga för att ta hand om det dagvatten som uppstår på den egna fastigheten. De ansvarar även för att dagvattensystemet byggs och hanteras enligt Boverkets byggregler samt följer miljöbalkens hänsynsregler, och i övrigt följer den lagstiftning och andra branschregler som kan tillämpas i det aktuella fallet. De ansvarar också för att följa de styrande dokument som finns i Tyresö kommun, samt följa de krav och regler som finns i kommunen, exempelvis krav från byggnadsnämnden och andra myndighetskrav. Den kommunövergripande dagvattenstrategin för Tyresö kommun är under framtagande och beräknas vara klar till 2024.

4.3 Ledningsförnyelse

Tyresö kommuns VA-nät började byggas ut under 40-talet och vissa av dessa sträckor är fortfarande i drift. 1960-1969 är det årtionde som nätet växte som mest, med 52 kilometer.

VA-verksamhetens strategiska förnyelsebehov de närmsta 10–20 åren innebär att dagens förnyelsetakt av vatten- respektive avloppsledningsnäten behöver öka. Det innebär att de ekonomiska

resurser som krävs också behöver öka för att kunna genomföra de åtgärder som krävs.

Totalt ser vi att vattennätet, spillvattennätet och dagvattennätet behöver fram till 2029 årligen förnyas med:

- 1,18 % (2,4km) Vatten
- 0,72 % (1,5km) Spillvatten
- 0,21 % (0,3km) Dagvatten

Jämfört med nuvarande förnyelsetakt

- 0,41 % (0,83km) Vatten
- 0,40 % (0,82km) Spillvatten
- 0,37 % (0,54km) Dagvatten

4.4 Befolkningsökning

Tyresö kommun är en del av Stockholmsregionen.

Stockholmsregionen är en av Europas snabbast växande storstadsregioner. Enligt Regional Utvecklingsplan för Stockholmsregionen, RUF 2050 förväntas vi vara minst 3,4 miljoner invånare i Stockholms län år 2050. Den snabba befolkningstillväxten är positiv för regionen, samtidigt som den också för med sig stora utmaningar. För en hållbar utveckling är ambitionen att i första hand koncentrera nya bostäder till regionala stadskärnor och strategiska stadsutvecklingslägen, samt genom förtätning i goda kollektivtrafiklägen. Förtätningen medför även ökad belastning på det befintliga VA-nätet.

Tyresö ska bedriva ett aktivt miljö- och klimatarbete samtidigt som näringslivet expanderar. Antal invånare 2023 är drygt 49 000 stycken och väntas öka till cirka 55 000 till 2035.

Befolkningsökningen är till stor del koncentrerad till områdena

Tyresö Centrum, och Trollbäcken. Utbyggnaden av kommunalt VA behöver svara upp mot befolkningsökningen.

5 Skyfallsanpassning av allmänna Va-anläggningar

För att möjliggöra en riskbedömning av den allmänna VA-anläggningen har kommunen låtit ta fram karteringar för skyfall och översvämningar. Olika scenarion har simulerats för att identifiera hur strategiskt viktiga delar av den allmänna VA-anläggningen påverkas. På de mindre anläggningarna har skyfallsmodeller med 100 års återkomsttid med klimatfaktor 1,3 använts och för kommunens större anläggningar har 200 års återkomsttid klimatfaktor 1,3 använts.

Tack vare tryckstegringsstationernas geografiska placering påverkas de inte av skyfall.

Vid inventering av pumpstationerna uppmärksammas att flertalet är anlagda i eller nära lågpunkter. Därför har en åtgärdslista upprättats. Exempel på åtgärder är tätning av dörrar, höjning av betäckningar, avledningsåtgärder och i vissa fall vallning alt. höjning för att avleda/undvika dagvatteninträngning.

Vidare utför kommunen åtgärder för att minska påverkan som skyfall kan ha på spillvattenledningsnätet genom att byta ut till täta brunnslock. Brunnslocken minskar inläckage som annars påverkar den allmänna VA-anläggningen.

I Tyresö kommun finns i nuläget åtta dagvattendammar. Samtliga dagvattendammar ligger av naturliga skäl i lågpunkter dit vatten naturligt tar sig. Vid ett skyfall finns risk för att föroreningar i dammarnas sediment frisätts. Därför arbetar kommunen med att ta fram ett program för sedimenttömning av dammar och diken.

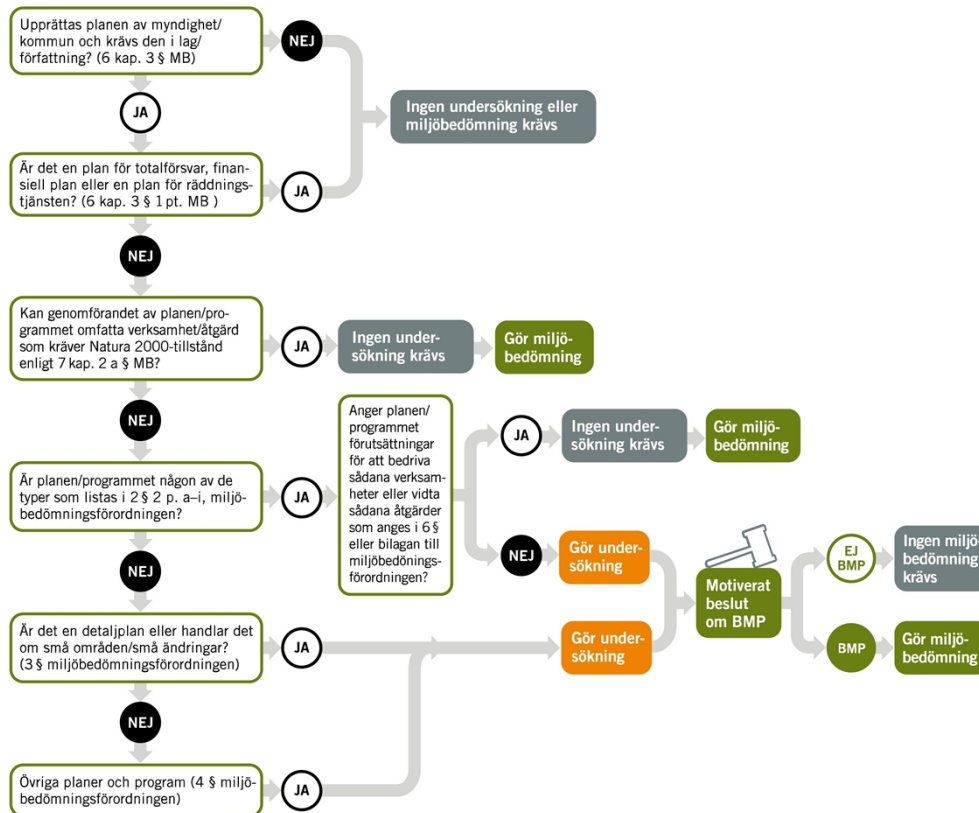
En av dagvattendammarna riskerar även att påverkas vid beräknat högsta flöde i Tyresån men ingen bedöms påverkas av ett högt vattenstånd i havet motsvarande 100-års vattenstånd i befintligt klimat respektive år 2100.

6 Vattentjänstplanens miljöeffekter och betydande miljöpåverkan

Vattentjänstplanen omfattas av 6 kapitlet miljöbalken, vilket innebär att när en kommun upprättar en plan ska en strategisk miljöbedömning göras om genomförandet av planen kan antas medföra betydande miljöpåverkan. Parallellt med processen att ta fram vattentjänstplanen har därmed frågan gällande om planen antas medföra betydande miljöpåverkan utretts.

För att avgöra om en strategisk miljöbedömning behövs har naturvårdsverkets guide använts.

STRATEGISK MILJÖBEDÖMNING – behöver en undersökning göras?



6.1 Avgränsningar

Undersökningen om betydande miljöpåverkan utgår från vattentjänstplanens genomförande i sin helhet på en övergripande nivå. Respektive projekt/åtgärd och utbyggnadsområden ansvarar för vidare miljöutredningar och frågor i kommande utredning- och byggnationsfas, där med högre detaljnivå.

6.2 Nollalternativ

Om Vattentjänstplanen inte genomförs uppfyller inte VA-huvudmannen/Tyresö kommun sitt ansvar enligt lag (2006:412) om allmänna vattentjänster.

Om de åtgärder som har identifierats i vattentjänstplanen inte åtgärdas kommer Tyresö kommun inte att få de positiva effekterna av planen. Om den allmänna VA-anläggningen inte

säkras för skyfall och översvämningar kan det innebära driftproblem för de som brukar den. Även bräddningar riskerar att påverka miljön negativt genom att orent avloppsvatten tillförs recipienter.

Om arbetet inte genomförs kommer Tyresö kommun att få svårare att nå sina uppsatta miljömål.

6.3 Resultat av undersökning

Ett av Vattentjänstplanens syften är att minimera risken för negativ påverkan på naturmiljön samt människors hälsa. Resultatet av undersökningen i bilaga 1 och 2 visar att vattentjänstplanen förväntas generera flera positiva effekter på vattenförekomster och bidrar till att nå upp till flera av de nationella och globala målen.

Vid exploatering i nya områden där VA anläggs sker i tidiga skeden en "miljöbedömning". Denna leder sedan till en handlingsplan med åtgärder vars syfte är att minimera negativ påverkan på miljön och människors hälsa.

Enligt miljöbalken 6 kapitlet 7 § ska kommunen efter undersökningen i ett särskilt beslut avgöra om genomförandet av Vattentjänstplanen kan antas medföra en betydande miljöpåverkan. Beslut som följer kommunens ställningstagande om att planen inte antas medföra betydande miljöpåverkan ska tas av kommunfullmäktige i samband med att planen antas.

Bilaga 1

6.4 Undersökning om betydande miljöpåverkan.

6.4.1 Bakgrund och syfte

Vattentjänstplanen identifierar vad som behöver göras men går inte in i detalj på hur anläggningen och genomförandet ska ske. Detta kommer i stället att hanteras i framtida handlingsplaner och tillståndsprövningar där miljöpåverkan måste utredas mer i detalj.

Vad en undersökning innebär framgår av miljöbalkens 6 kapitlet 6 § och i 5 § miljöbedömningsförordningen tydliggörs det för vad undersökningen ska beröra.

6.4.2 Lagtext

MB, 6 § Undersökningen ska innebära att myndigheten eller kommunen

1. identifierar omständigheter som talar för eller emot en betydande miljöpåverkan, och

2. samråder i frågan om betydande miljöpåverkan med de kommuner, länsstyrelser och andra myndigheter som på grund av sitt särskilda miljöansvar kan antas bli berörda av planen eller programmet, om myndigheten eller kommunen inte redan i identifieringen kommer fram till att en strategisk miljöbedömning ska göras.

Miljöbedömningsförordningen 5 § Vid en undersökning enligt 6 kap. 6 § miljöbalken ska identifieringen av omständigheter som i det enskilda fallet talar för eller emot en betydande miljöpåverkan utgå ifrån

1. i vilken utsträckning planen, programmet eller ändringen

a) anger förutsättningar för verksamheter eller åtgärder när det gäller lokalisering, typ av verksamhet, storlek eller driftsförhållanden eller genom att fördela resurser,

b) har betydelse för de miljöeffekter som genomförandet av andra planer eller program medför,

c) har betydelse för att främja en hållbar utveckling eller för integreringen av miljöaspekter i övrigt, eller

d) har betydelse för möjligheterna att följa miljölagstiftningen,

2. miljöproblem som är relevanta för planen, programmet eller ändringen,

3. de sannolika miljöeffekternas och det påverkade områdets utmärkande egenskaper,

4. i vilken utsträckning det går att avhjälpa de sannolika miljöeffekterna,

5. miljöeffekternas gränsöverskridande egenskaper,

6. miljöeffekternas omfattning,

7. riskerna för människors hälsa eller för miljön till följd av allvarliga olyckor eller andra omständigheter,

8. det påverkade områdets betydelse och sårbarhet på grund av intensiv markanvändning, överskridna miljökvalitetsnormer, dess kulturvärden eller andra utmärkande egenskaper i naturen, och

9. påverkan på områden eller natur som har erkänd skyddsstatus nationellt, inom Europeiska unionen eller internationellt.

6.4.3 Miljökvalitetsnormer

Miljökvalitetsnormer, MKN, är regler om kvaliteten på mark, vatten, luft eller miljön i övrigt. MKN beslutas för att varaktigt skydda människors hälsa eller miljön eller för att avhjälpa skador på eller olägenheter för människors hälsa eller miljön. MKN beslutas antingen av regeringen eller av andra myndigheter som utses av regeringen. MKN beslutas genom förordningar eller föreskrifter.”(Boverket)

Miljökvalitetsnormer ska beskriva en nivå där människors hälsa och miljön ska vara varaktigt skyddade. Det krävs därför långsiktigt och strategiskt arbete för att tillse att MKN ska kunna följas.

Länsstyrelsen anser att det bör framgå vilka Miljökvalitetsnormer som gäller för berörda vattenförekomster och hur planerade åtgärder påverkar dessa utifrån förmågan att uppnå eller bibehålla god status.

Vattentjänstplanen påverkar miljökvalitetsnormerna under en begränsad tid under byggnationsfasen utifrån lokal påverkan. Det är viktigt att den påverkan minimeras och följer gällande lagstiftning.

På lång sikt kommer utbyggnad av den allmänna VA-anläggningen till VA-utbyggnadsområdena och de åtgärder som utförs för att säkra den allmänna VA-anläggningen från skyfall innebära att Vattentjänstplanen som helhet får en positiv påverkan på MKN.

6.4.4 Länsstyrelsens granskningsyttrande kring Tyresö 2035 – Översiktsplan för Tyresö kommun.

Länsstyrelsen anser att översiktsplanen inte kan anses motverka uppfyllandet av en miljökvalitetsnorm enligt 5 kap. miljöbalken. Planens översiktliga karaktär gör dock att lämpligheten av planerad bebyggelseutveckling inte fullt ut kan förutses.

Länsstyrelsen vill särskild påpeka följande som riskerar att motverka uppfyllandet av miljö kvalitetsnormerna:

- Översiktsplanens underlag i form av kommunens dagvattenhanteringsplan och Blåplan redovisar problematik, ambitionsnivåer och tekniska lösningar. Blåplanen behöver dock beslutas politiskt för att styra genomförandet av kommunens långsiktiga arbete för ett vattensystem i balans.
- Översiktsplanen bör vara tydlig med att kommunen oavsett omfattningen av exploatering och förtätning lämnar utrymme för åtgärder som krävs för en förbättrad vattenkvalitet i de vattenförekomster som påverkas av kommunen.
- För Yttre Brevik Södra och Vissvass förordas enskilda VA-lösningar istället för utbyggnad av kommunalt VA, trots att det omfattar de mest känsliga vattenmiljöerna.
- Vissvass föreslås bli ett stort centrum för båtlivet, vilket kan förväntas öka belastningen av näringsämnen och miljögifter. Detta riskerar i sin tur att försämra den ekologiska och kemiska statusen i vattenförekomsten Vissvass fjärden, som även är utpekad som ett särskilt känsligt område i kommunens Blåplan. Lämpligare miljösynpunkt är utveckling av småbåtshamnar/marinor lokaliserade i vattenförekomster där vattenomsättningen är högre, t.ex. Erstaviken.

6.4.5 Talar för eller emot en miljöbedömning

För att avgöra om en miljöbedömning behövs har en checklista upprättas för att tydliggöra vilka aspekter som ingått i bedömningen om vattentjänstplanen kan antas medföra en betydande miljöpåverkan eller inte. Se bilaga 2 Checklista.

Checklistan går igenom Agenda 2030, Miljö kvalitetsnormer, Sveriges miljö kvalitetsmål, kulturmiljö, naturvärden och

riksintressen där positiva och negativa effekter vägs samman för en samlad bedömning.

6.4.6 Samlad bedömning

Vattentjänstplanens syfte är att minska risken för negativ påverkan på naturmiljö och människors hälsa.

Själva utbyggnaden av utbyggnadsområdet kan komma att påverka miljön i utbyggnadsområdena. Hur utbyggnaden ska genomföras behandlas dock inte i denna vattentjänstplan och eventuella åtgärder för att skydda miljön bör utredas närmare i senare skede.

Enligt miljöbalken 6 kapitlet 7 § så ska kommunen efter undersökningen i ett särskilt beslut avgöra om genomförandet av planen kan antas medföra en betydande miljöpåverkan. Beslut som följer kommunens ställningstagande om att planen inte antas medföra betydande miljöpåverkan ska tas i samband med att planen antas.

Vattentjänstplan bilaga 2. Checklista

	Bedömd påverkan			Kommentar
	+	0	-	
Bedömningsområde				
Globala mål – Agenda 2030				
Ingen fattigdom		X		-
Ingen hunger		X		-
God hälsa och välbefinnande	X			Genom en långsiktig planering av allmänna vattentjänster skapas förutsättningar för att tillgodose behovet av godtagbara vattentjänster med hänsyn till både människors hälsa och miljö. Genom en utbyggnad av det kommunala VA-nätet säkras tillgången på dricksvatten under årets torrare månader.
God utbildning		X		-
Jämställdhet		X		-
Rent vatten och sanitet för alla	X			Vattentjänstplanen syftar till att kommunen ska ha en långsiktig planering för hur våra allmänna vattentjänster ska tillgodoses.
Hållbar energi för alla		X		-
Anständiga arbetsvillkor och ekonomisk tillväxt		X		-
Hållbar industri, innovationer och infrastruktur	X			En väl fungerande vatten- och avloppsförsörjning utgör en fundamental komponent i ett hållbart samhälles infrastruktur. Ändamålsenliga och tillförlitliga VA-anläggningar säkerställer tillgången till vårt viktigaste livsmedel - dricksvattnet, ser till att spillvatten borttransporteras och tas om hand, samt att dagvatten hanteras i tillräcklig mängd vid nederbörd och snösmältning.
Minskad ojämlikhet		X		-
Hållbara städer och samhällen	X			Vattentjänstplanen syftar till att kommunen ska ha en långsiktig planering för hur våra allmänna vattentjänster ska tillgodoses samt hur våra kommunala anläggningar och dess funktioner, kopplat till vatten och avlopp ska säkras för att klara extremhändelser i form av skyfall och förhöjda vattennivåer i vattendrag och hav.
Hållbar konsumtion och produktion		X		-
Bekämpa klimatförändringarna		X		-

Hav och marina resurser	X		Erstaviken och Kalvfjärden är recipient (även vattenförekomster) för större delen av de tätbefolkade delarna av Tyresö kommun. Övriga marina vattenförekomster som helt eller delvis ligger inom Tyresö kommun är Åvaviken, Vissvassfjärden, Ällmorafjärden, Granöfjärden, Ingaröfjärden. Utbyggnad av kommunalt VA skapar förutsättningar för att koppla bort enskilda spillvattenanläggningar vilket kommer minska den totala belastningen av näringsämnen till recipienter.
Ekosystem och biologisk mångfald	X		Vattentjänstplanen möjliggör för en hållbar dagvattenhantering. Genom exempelvis väl utförda dagvattendammar, med vattenspeglar och växlighet, så kan den biologiska mångfalden öka. Genom en utbyggnation av det allmänna avloppsvattennätet gynnas även vattenmiljöer.
Fredliga och inkluderande samhällen		X	-
Genomförande och globalt partnerskap		X	-

Miljökvalitetsnormer			
Innebär planförslaget att miljökvalitetsnormer riskerar att överskridas för föroreningar i utomhusluft		X	-
Innebär planförslaget att miljökvalitetsnormer riskerar att överskridas för buller?		X	-
Innebär planförslaget att miljökvalitetsnormer riskerar att överskridas för ytvatten?		X	<p>I nuläget är några av Tyresös recipienter för allmänna vattentjänster klassade som vattenförekomster; Drevviken (sjö), Kalvfjärden (kustvatten), Tyresån (vattendrag) och Erstaviken (kustvatten).</p> <p>I nästa vattenförvaltningscykel kommer Albysjön (sjö), Tyresö-Flatén- Långsjön (sjö) och Fnyskbäcken (vattendrag), som nu ingår i vattenförekomsten Tyresån, att bli egna vattenförekomster.</p> <p>Drevviken och Tyresåns vattenförekomst har otillfredsställande ekologisk status. Kalvfjärden och Erstaviken har måttlig ekologisk status.</p> <p>Vattentjänstplanen bedöms inte riskera att miljökvalitetsnormer överskrids för ytvatten eftersom ett arbete för en mer hållbar samhällsbebyggelse anses föroreningspåverkan i såväl ytvatten som grundvatten minska.</p> <p>Viktigt att påpeka är dock att dag- och spillvatten i sin tur både kan öka och minska belastningen på recipienten på olika platser i kommunen och utanför kommunen. Därmed bedöms påverkan som neutral.</p> <p>Inom Tyresö kommun finns även andra vattenförekomster utan koppling till allmänna vattentjänster (Stensjön och Långsjön i Tyresta). Dessa berörs inte av vattentjänstplanen då det inte ingår i område som påverkas av allmänna vattentjänster och inte heller har behov för utbyggnad av allmänna vattentjänster.</p>

Innebär planförslaget att miljö kvalitetsnormer riskerar att överskridas för grundvatten?		X	I Tyresö kommun finns en grundvattenförekomst som kallas Trollbäcken och som utgörs av en sand- och grusförekomst. Grundvattenförekomsten har klassats ha god kvalitativ och kemisk status. Vattenförekomsten är bedömd att vara utsatt för potentiell påverkan av klorid och tri och tetrakloreten och som påverkanskällor pekas punktkällor i form av förorenade områden och transport och infrastruktur ut. Uppskattat tillrinningsområde omfattar stora delar av Trollbäcken. Eftersom inga större åtgärder planeras inom området vilket gör att påverkan bedöms vara neutral.
Innebär planförslaget att miljö kvalitetsnormer riskerar att överskridas för fisk- och musselvatten?		X	Inom Tyresö kommun finns inga områden som är utpekade som fisk- och musselvatten.

Sveriges miljö kvalitetsmål

Begränsad klimatpåverkan		X	-
Frisk luft		X	-
Bara naturlig försurning		X	-
Giftfri miljö	X		Genom en långsiktig planering och strategi för vattentjänster kan kommunen minska utsläpp av föroreningar.
Skyddande ozonskikt		X	-
Säker strålmiljö		X	-
Ingen övergödning	X		Utbyggnaden av det allmänna spillvattennätet bedöms minska belastningen av näringsämnen i kommunen som helhet.
Levande sjöar och vattendrag	X		Utbyggnaden av det allmänna spillvattennätet bedöms minska belastningen av näringsämnen i kommunen som helhet.
Grundvatten av god kvalitet	X		Flera aspekter i planen antas bidra med positiva effekter på grundvattnet. Exempelvis genom att uppmärksamma behovet av: -Tillsyn och rådgivning för att uppnå en hållbar enskild VA- försörjning - Grundvattenkvaliteten förväntas förbättras då enskilda avlopp byggs bort och ersätts av kommunala avlopp. -Tydligare ansvarsfördelning kring dagvatten

Hav i balans samt levande kust och skärgård	X			Tyresö är en skärgårdskommun med en relativt stor andel kustvatten. Genom en mer långsiktig och hållbar planering av vattentjänsterna påverkas hav, kust och skärgård positivt.
Myllrande våtmarker		X		-
Levande skogar		X		-
Ett rikt odlingslandskap		X		-
God bebyggd miljö	X			Vattentjänstplanen syftar till att kommunen ska ha en långsiktig planering för hur våra allmänna vattentjänster ska tillgodoses samt hur våra kommunala anläggningar och dess funktioner, kopplat till vatten och avlopp ska säkras för att klara skyfall. Då detta är en grundförutsättning för god bebyggd miljö så anses vattentjänstplanen ha en direkt koppling till att uppnå målet.
Ett rikt växt och djurliv	X			Vattentjänstplanen möjliggör för en hållbar dagvattenhantering. Genom exempelvis väl utförda dagvattendammar, med vattenspeglar och växlighet, så kan den biologiska mångfalden öka. Genom en utbyggnation av det allmänna VA-nätet gynnas även vattenmiljöer.
Kulturmiljö				
Kulturmiljövård		X		-
Statligt byggnadsminne		X		-
Fornlämning		X		De preliminära VA-utbyggnadsområdena överlappas med flertalet fornlämningar och övriga kulturhistoriska lämningar. Dessa finns överallt i vårt samhälle. Enligt kulturmiljölagen är det förbjudet att utan tillstånd från länsstyrelsen rubba, ta bort, gräva ut, täcka över eller på annat sätt ändra eller skada en lämning. Vattentjänstplanen i sig anses inte påverka fornlämningarna utan det är själva utbyggnaden och anläggningen av exempelvis ledningar som kan göra skada. Vid grävarbeten intill fornlämningar söker kommunen alltid tillstånd.
Särskilt värdefulla kulturmiljöer		X		Kulturmiljöerna kommer inte automatiskt att påverkas av utbyggnadsplanerna. Däremot hanteras frågan varsamt i ett senare skede för att säkerställa att ingen negativ påverkan lämnas på kulturmiljöerna vid anläggning och genomförande.
Kulturresevat		X		-
Naturvärden				
Naturreservat		X		-

Naturminne		X	-
Biotopskyddsområde		X	-
Djur- och växtskyddsområde		X	-
Strandskyddsområde		X	-
Vattenskyddsområde		X	-
Riksintressen			
Riksintresse för naturvård		X	-
Riksintresse för kulturmiljövård		X	-
Riksintresse för friluftsliv		X	-
Riksintresse för värdefulla ämnen eller material		X	-
Riksintresse för energiproduktion		X	-
Riksintresse för kommunikationer		X	-
Riksintresse för totalförsvarets militära del		X	-
Natura 2000		X	-

Bilaga Skyfallskartering

Vattentjänstplan

2024-04-10

Martin Sunnerdahl

tyresö kommun



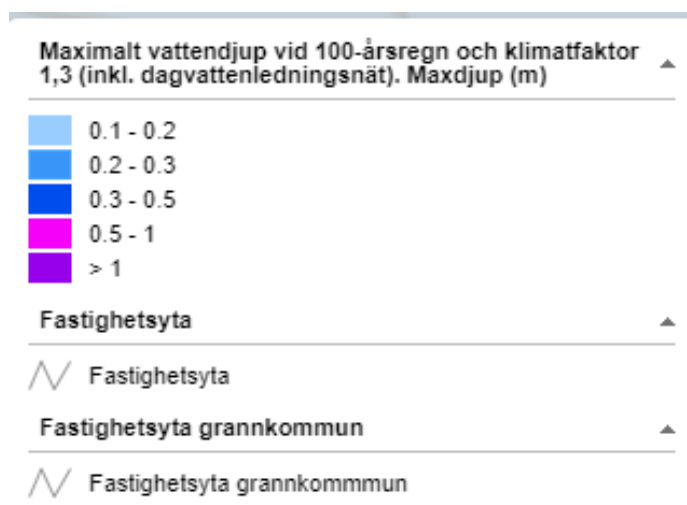
Innehållsförteckning

1	Bakgrund	4
1.1	Alby Bad.....	5
1.2	Jessie Navins Väg	6
1.3	Kryddvägen	7
1.4	Lavendelvägen.....	8
1.5	Måndalsstigen.....	9
1.6	Persudde.....	10
1.7	Vallvägen.....	11
1.8	Stora och Lilla Vassvägen.....	12
1.9	Kyrkvägen.....	14
1.10	Långsjövägen.....	15
1.11	Stora Fårdala.....	16
1.12	Tegelbruksvägen	18
1.13	Stenstigen.....	19
1.14	Bollmora.....	20
1.15	Fornudden Lilla	22
1.16	Laxtrappan.....	23
1.17	Vårliden Norra	24

1 Bakgrund

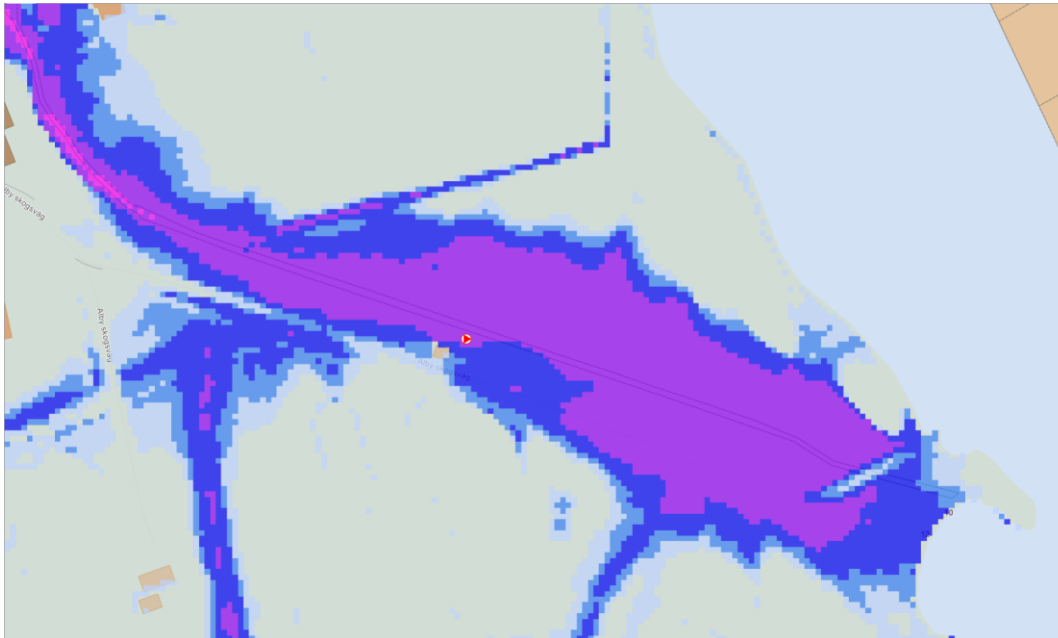
I denna bilaga beskrivs de åtgärder som är nödvändiga för att säkra va-anläggningen vid höga flöden och skyfall. Åtgärder planerade på alla 87 av kommunens pumpstationer är att de kommer utrustas med backventiler och tätta dörrar och lock. Utöver det har 17 pumpstationer identifierats där ytterligare åtgärder krävs.

Färgerna beskriver olika vattendjupen i meter vid ett 100-årsregn med klimatfaktor 1,3 inklusive kommunens befintliga dagvattenledningsnät.



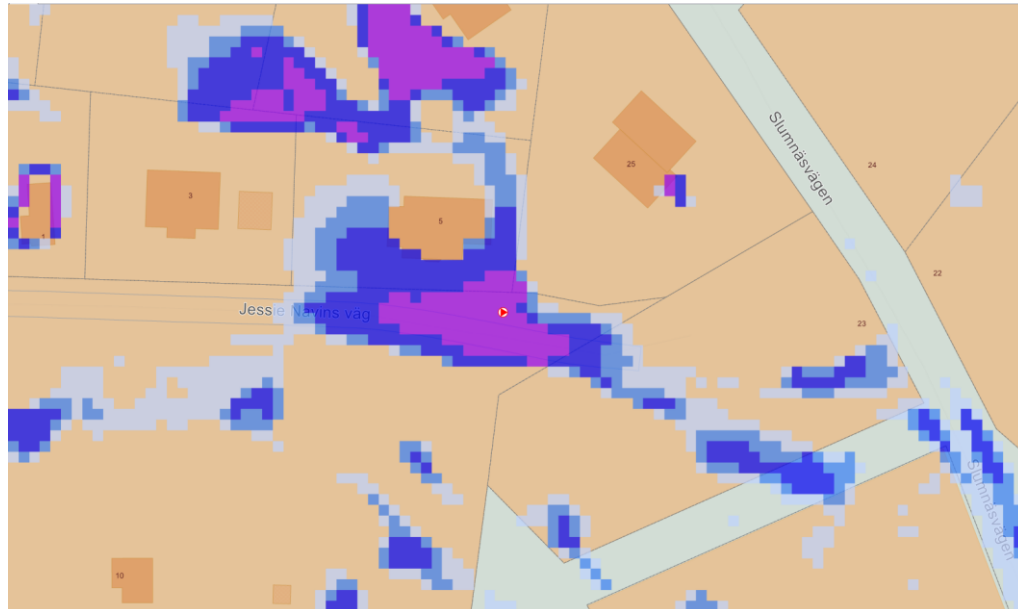
1.1 Alby Bad

Åtgärder: Vallning runt pumpstationen och höjning av krage till manlucka cirka 1 meter för att överstiga skyfallsnivån åtgärder förväntas påbörjas 2026.



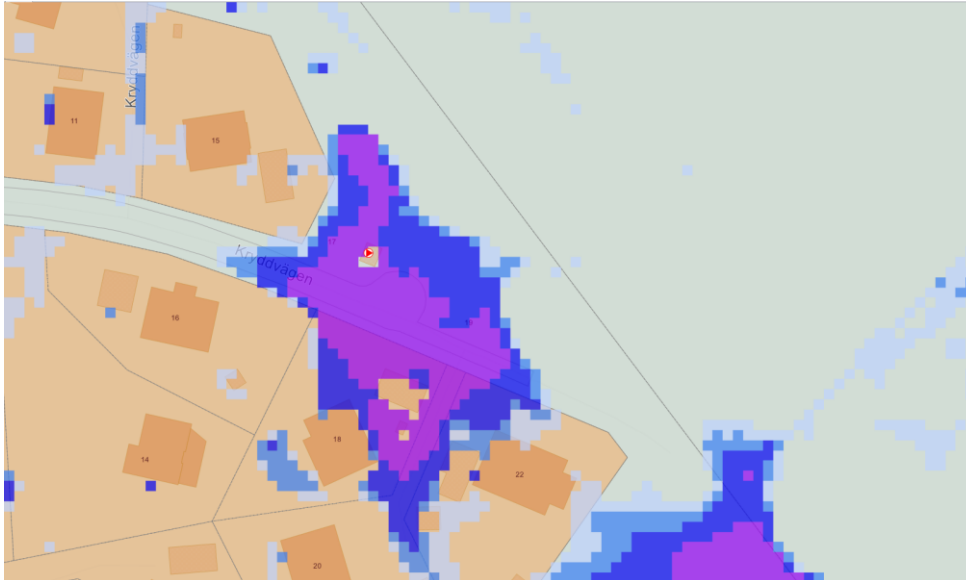
1.2 Jessie Navins Väg

Åtgärder: Höja krage så att manlucka överstiger skyfallsnivån åtgärden förväntas påbörjas under 2025.



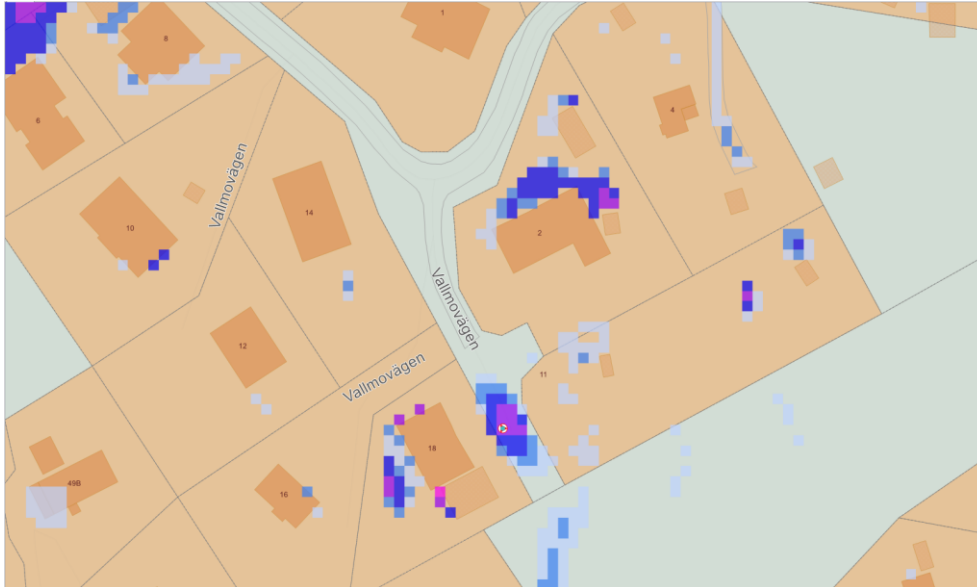
1.3 Kryddvägen

Åtgärder: Förstärkning och rensning av dike för att bättre leda bort tillkommande skyfallsflöden åtgärder planeras starta under 2024.



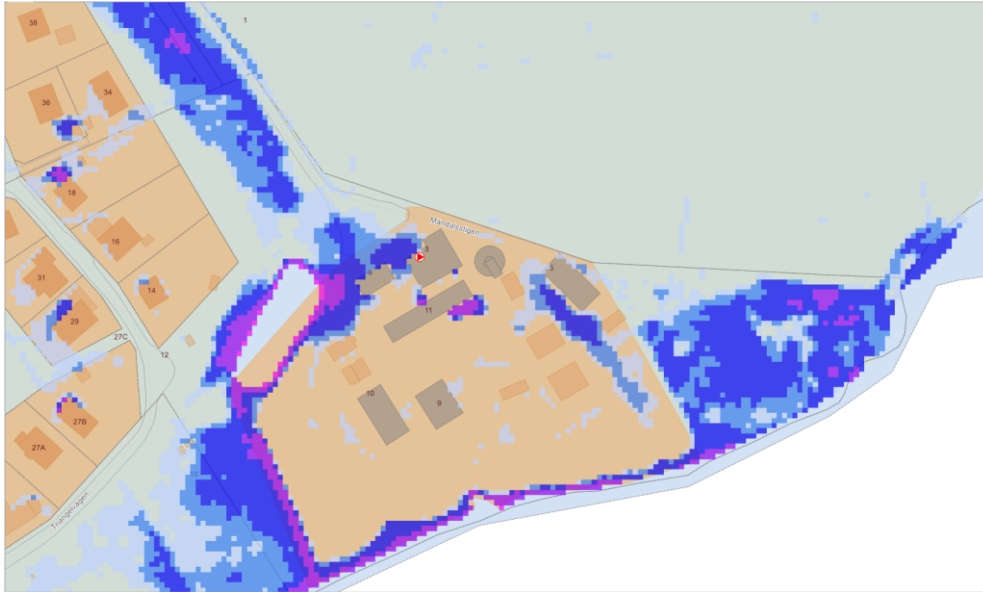
1.4 Lavendelvägen

Åtgärder: Höja krage så att manlucka överstiger skyfallsnivån åtgärden förväntas påbörjas under 2025.



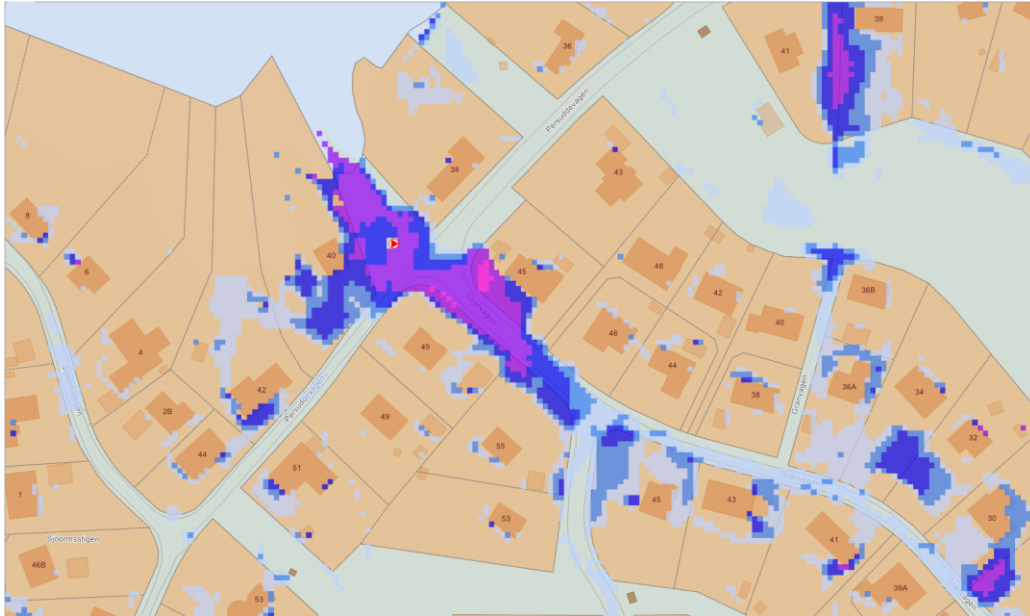
1.5 Måndalsstigen

Åtgärder: Täta ränna se bild för att minska inläckage vid skyfall åtgärden planeras påbörjas 2027.



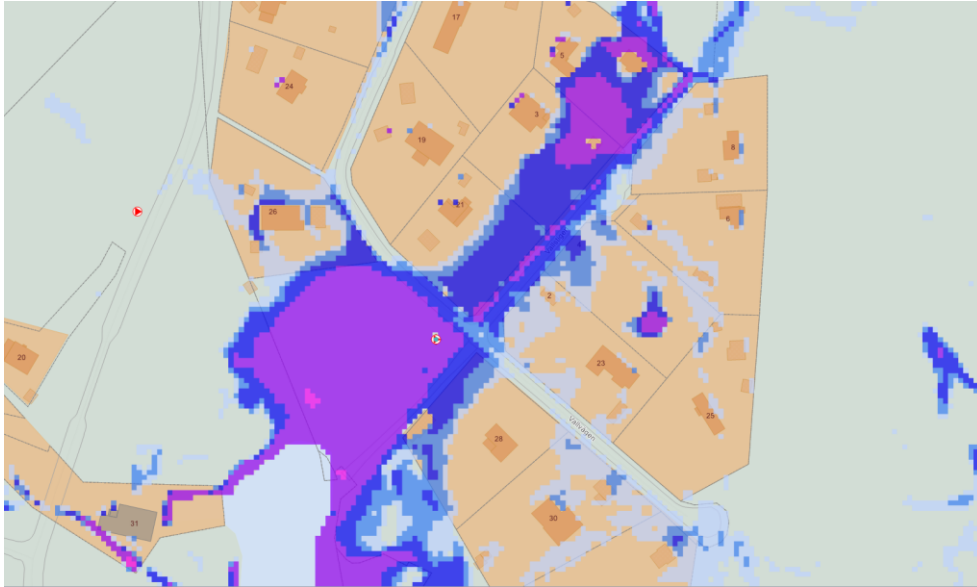
1.6 Persudde

Åtgärder: Vallning för att leda om skyfallsflöden åtgärder förväntas påbörjas under 2026.



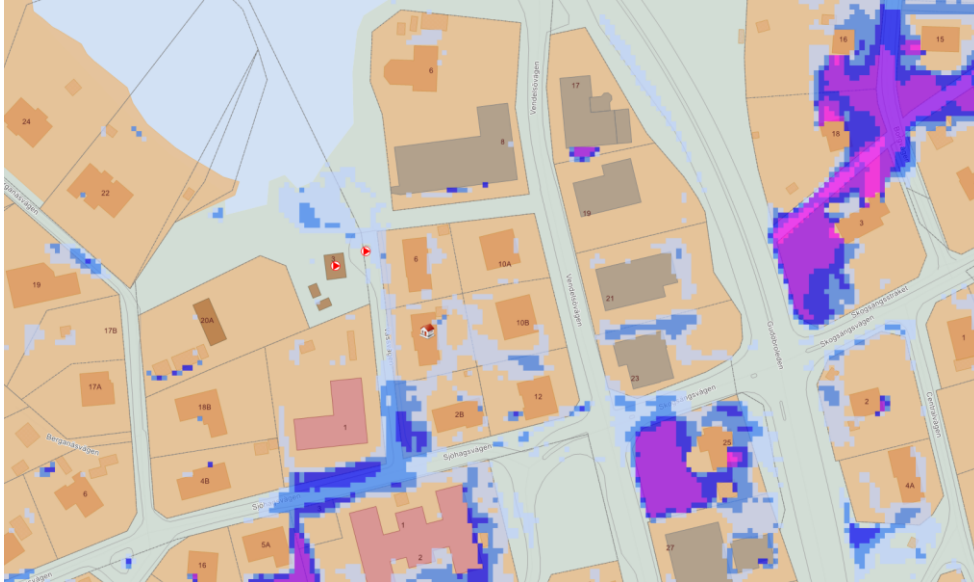
1.7 Vallvägen

Åtgärder: Säkerställa funktion på pumpstationen med tät dörr och genomföringar åtgärder påbörjas 2024-2025.



1.8 Stora och Lilla Vassvägen

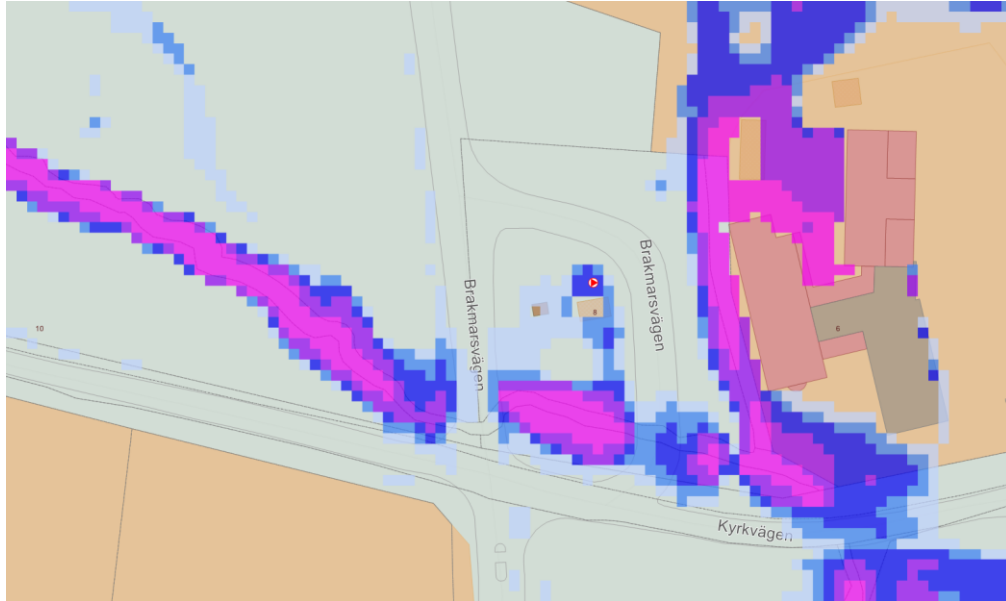
Åtgärder: Höja krage så att manlucka överstiger skyfallsnivån och tätning av luckor för inkommande ledningar. Åtgärden förväntas påbörjas under 2025.





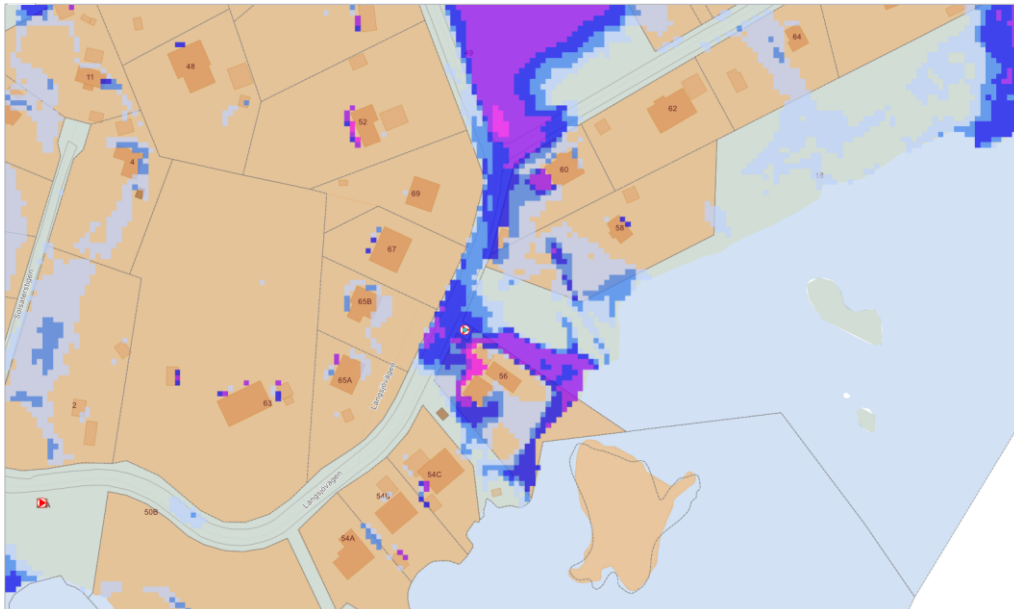
1.9 Kyrkvägen

Åtgärder: Höja krage så att manlucka överstiger skyfallsnivån åtgärden förväntas påbörjas under 2027.



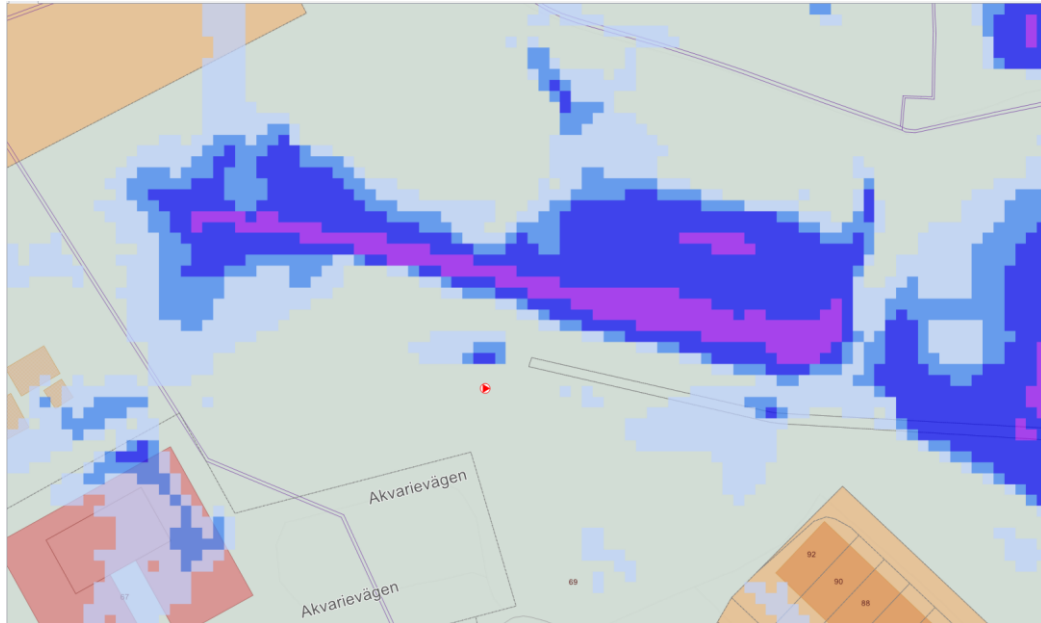
1.10 Långsjövägen

Åtgärder: Höja krage så att manlucka överstiger skyfallsnivån åtgärden förväntas påbörjas under 2024.



1.11 Stora Fårdala

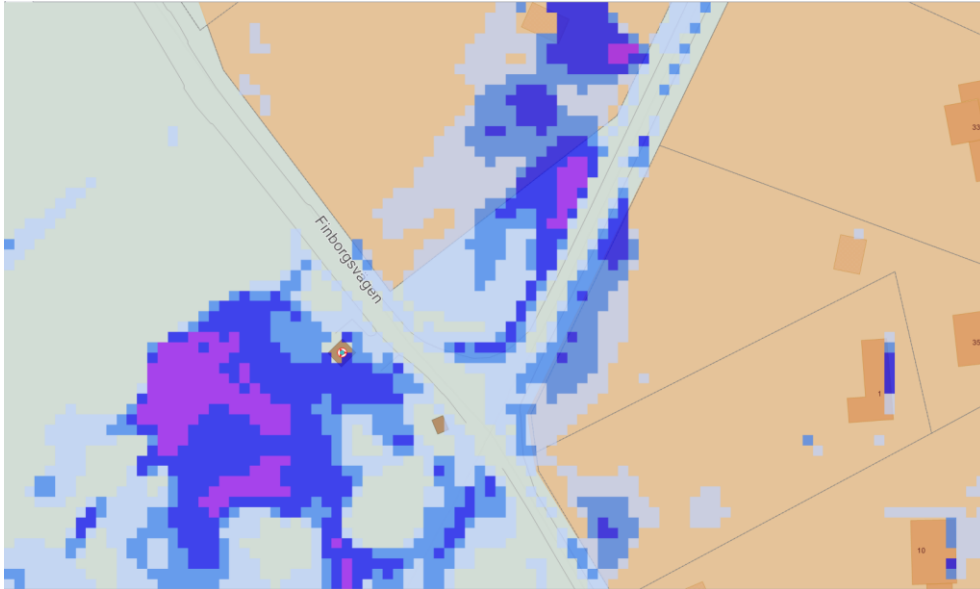
Åtgärder: Rening av befintligt dike och säkerställ funktion av täta dörrar
åtgärden förväntas påbörjas under 2025.





1.12 Tegelbruksvägen

Åtgärder: Höja krage så att manlucka överstiger skyfallsnivån åtgärden förväntas påbörjas under 2025.



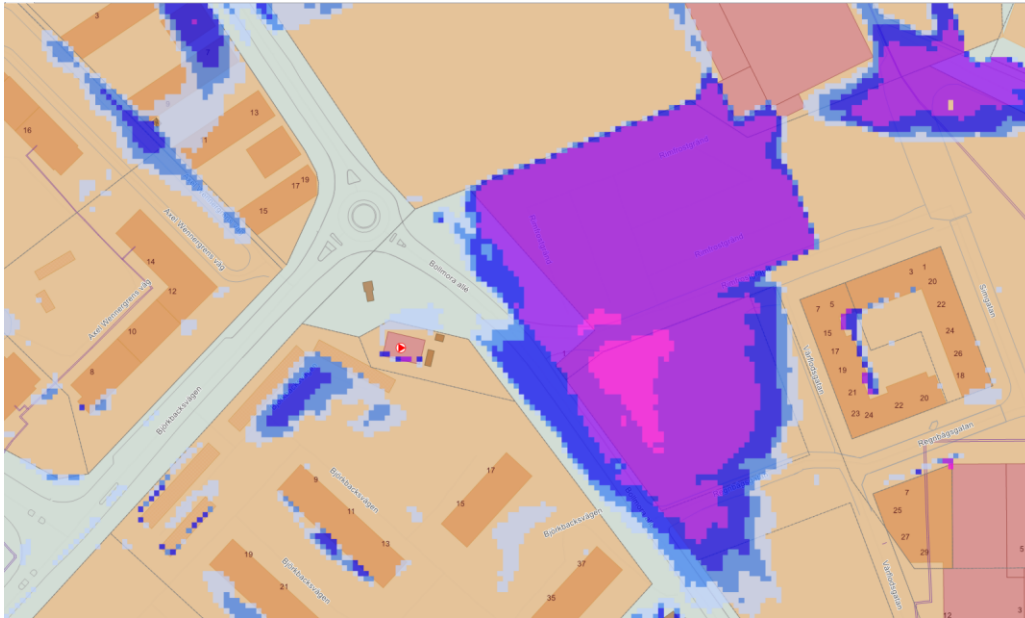
1.13 Stenstigen

Åtgärder: Byte till tät beteckning åtgärden påbörjas under 2024.



1.14 Bollmora

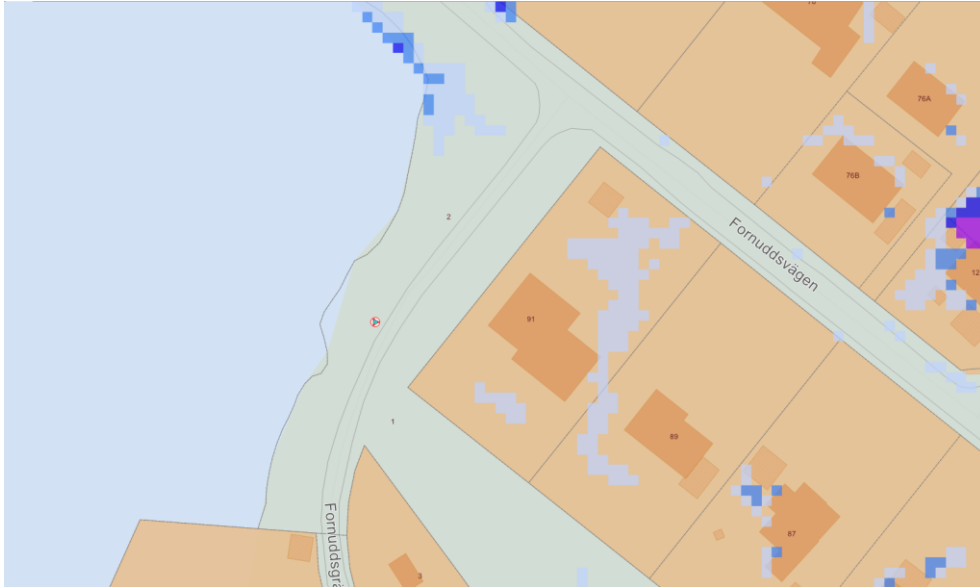
Åtgärder kommer vidtas med skyfallsstråk där väg höjder kommer justeras i kommande exploateringsprojekt NTC etapp 5 planeringsarbete är påbörjade under 2024.





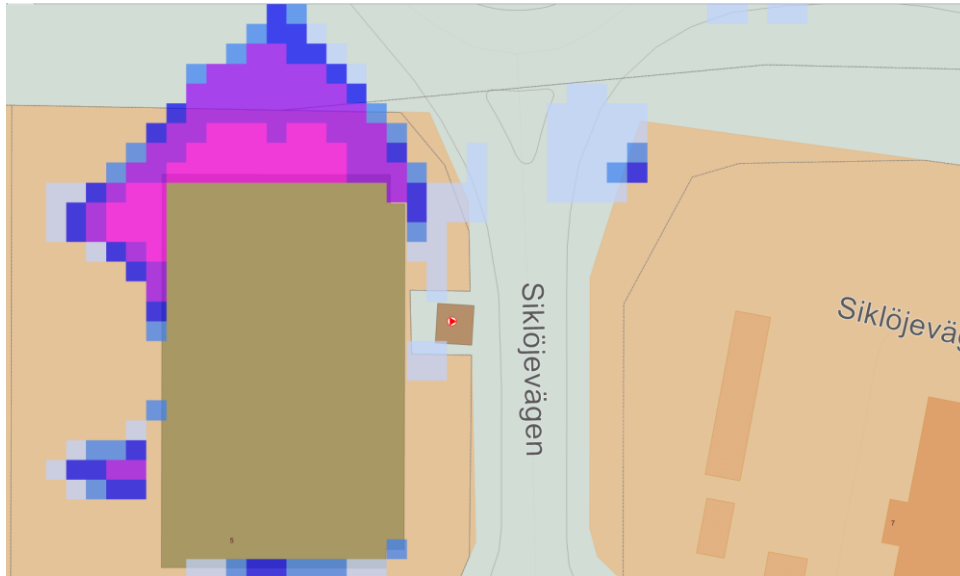
1.15 Fornudden Lilla

Åtgärder: Förstärkning av dike för avledning av skyfallsvatten åtgärd planeras påbörjas 2025.



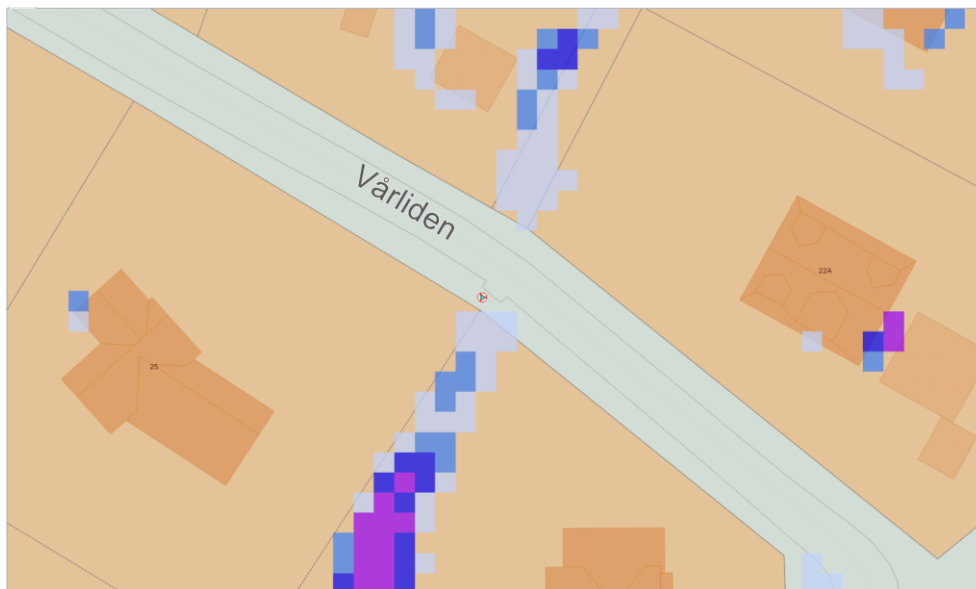
1.16 Laxtrappan

Åtgärder: Bevaka skyfallspåverkan under pågående projekt bäverbäcken där nya skyfallsanalyser kan vara aktuella när projektet är slutfört.



1.17 Vårliden Norra

Åtgärder: Höja krage så att manlucka överstiger skyfallsnivån åtgärden förväntas påbörjas under 2026.



Bilaga 2.3 Förvaltningens kommentar till granskningsutlåtande

2024-05-20

Martin Sunnerdahl

tyresö kommun 

Innehållsförteckning

1	Länstyrelsens yttrande vattentjänstplan	4
1.1	Sammanfattning	4
1.2	Skyfall	4
1.3	Vattenskyddsområden.....	4
1.4	Ledningsnät	5
1.5	Förvaltningens kommentar	5
2	SMOHF yttrande vattentjänstplan.....	5
2.1	Beslut.....	5
2.2	Förvaltningens kommentar	6

1 Länsstyrelsens yttrande vattentjänstplan

1.1 Sammanfattning

Tyresö kommun (kommunen) gör bedömningen att vattentjänstplanen inte kommer ge upphov till betydande miljöpåverkan. Länsstyrelsen i Stockholms län (Länsstyrelsen) delar den bedömningen.

Länsstyrelsens synpunkter på vattentjänstplanen presenteras nedan.

1.2 Skyfall

Länsstyrelsen anser att Tyresö kommun har tagit fram bra underlag för bedömning av skyfallsrisker. Det är positivt att kommunen tar höjd för ett regn med 200-års återkomsttid för större anläggningar och att även översvämningsrisken från vattendrag och hav har beaktats.

Kommunen har enligt vattentjänstplanen identifierat ett flertal pumpstationer som är lokaliserade nära lågpunkter och tagit fram en åtgärdslista. Kommunen planerar även att vidta åtgärder för att minska påverkan från skyfall på spillvattenledningsnätet.

Länsstyrelsen anser att kommunen kan med fördel visualisera riskutsatta objekt i en karta eller tabell som bifogas vattentjänstplanen.

Kommunen bör även inkludera åtgärdslistan i form av en åtgärdsplan i vattentjänstplanen. I åtgärdsplanen bör kommunen förtydliga vilka typåtgärder som planeras för att skydda de anläggningar som kan påverkas samt ta fram en tidplan eller prioriteringslista när åtgärderna kommer att genomföras. Åtgärdsplanen kan med fördel även innefatta en långsiktig strategi för att säkerställa den allmänna VA-anläggningarnas funktion vid skyfall.

1.3 Vattenskyddsområden

Länsstyrelsen noterar att Tyresö kommun är med i arbetet med *Regional vattenförsörjningsplan för Stockholms län*. Kommunens vattentjänstplan saknar dock redovisning av om arbete pågår med åtgärder avseende dricksvatten, i enlighet med mål och åtgärder i Regional vattenförsörjningsplan för Stockholms län.

Länsstyrelsen noterar även att Tyresö kommuns vattentjänstplan saknar redovisning av *nödvattenplanering* i händelse av kriser. Enligt åtgärd 8 i Regional vattenförsörjningsplan för Stockholms län, ska kommunerna och vattenproducenterna ta fram kommunala/mellankommunala nödvattenplaner.

Länsstyrelsen noterar vidare att planen saknar redovisning av *reservvattenplanering*, i händelse av att ordinarie dricksvattendistribution inte fungerar. Enligt mål 1 i Regional vattenförsörjningsplan för Stockholms län, framgår det dock att både kommuner och vattenproducenter behöver säkerställa att det bland annat finns tillräckligt med reservvattenkapacitet.

1.4 Ledningsnät

Länsstyrelsen efterfrågar uppgifter om tillskottsvatten på spillvattennätet.

Det bör även tas upp hur förnyelsetakten ser ut i dagsläget och till vilken nivå den behöver öka.

1.5 Förvaltningens kommentar

Tack för ert yttrande, era synpunkter noteras.

Förvaltningen har kompletterat vattentjänstplanen enligt punkt 1.2 se bilaga 1.2 Skyfallskartering.

Gällande synpunkt 1.3 så har vattentjänstplanen förtydligats med hänvisning till kommunens drift och förnyelseplan under rubrik 4.1.8. Nöd och reservvatten har kompletterats under rubrik 4.1.4.

Länsstyrelsens synpunkt under 1.4 har kompletterats i vattentjänstplanen under rubrik 4.1.6 för tillskottsvatten och ledningsförnyelse under rubrik 4.3.

2 SMOHF yttrande vattentjänstplan

2.1 Beslut

Södertörns miljö- och hälsoskyddsförbund beslutar att lämna följande yttrande:

1. Förbundet noterar att det finns en beskrivning av skyfallsaspekten men anser att den kan utvecklas med vilka åtgärder som behöver vidtas för att de allmänna Va-anläggningarna ska fungera vid en ökad belastning på grund av skyfall. Förbundet anser att hänsyn även bör tas till påverkan som kan uppstå i miljön som kan påverka Va-anläggningen. Skyfall kan medföra ras, skred och slänter längst vattendrag kan vid skyfall eroderas så att tekniska Va-anläggningar riskerar att skadas. Enligt Lagen om allmänna vattentjänster (2006:412) § 6b ska en vattentjänstplan innehålla kommunens långsiktiga planering av hur behovet av allmänna vattentjänster ska tillgodoses. Ett framtida förändrat klimat kan med skyfall medföra höga vattennivåer som kan leda till oönskade konsekvenser för samhället där viktiga försörjningsfunktioner kan skadas.
2. Förbundet anser att det saknas en beskrivning av kommunens långsiktiga och hållbara planering för att tillgodose behovet av dricksvatten. Enligt vattentjänstplanen finns risk för störningar samt ökande ålder på ledningarna men det finns inga förslag på åtgärder för att långsiktigt säkerställa dricksvatten av god kvalitet.
3. Förbundet önskar en rättelse på sida 12 gällande åtgärdstakt för enskilda avlopp. Förbundet gör tillsyn på omkring 70 fastigheter med enskilda avlopp per år där åtgärdstiden varierar i varje enskilt fall.

4. På sid 14 i Vattentjänstplanen under ”Plan för enskild VA-försörjning” ska i första hand samfällda VA-lösningar eftersträvas. Förbundet vill tydliggöra att vi inte har rådighet att ställa krav på gemensam VA-lösning.

5. På sidan 12 visas aktuella och kommande områden för VA-utbyggnad. Inom områden som ännu ej är påbörjade saknas en beskrivning av enskildas vattenförsörjning. Förbundet anser att kommunen bör ta ställning till om de bör ingå i vattentjänstplanen och vad som händer om de blir utan vatten vid eventuell vattenbrist inom kommunen.

2.2 Förvaltningens kommentar

Tack för ert yttrande, era synpunkter noteras. Kommentrar till respektive punkt lämnas enligt följande.

1. Förvaltningen har kompletterat vattentjänstplanen enligt se bilaga 1.2 Skyfallskartering.
2. Vattentjänstplanen har förtydligats med hänvisning till kommunens drift och förnyelseplan under rubrik 4.1.8.
3. Rättelse enligt kommentar från SMOFH har hanterats i vattentjänstplanen.
4. Kommentrar noterad.
5. Vattentjänstplanen behandlar VA inom verksamhetsområdet. Utanför verksamhetsområdet gäller översiktsplanen.



Handläggare: Therese Gamander
Tel: 08-606 93 08
therese.gamander@smohf.se

Tyresö kommun VA-enheten

DNR-2024-616-4

Remissyttrande över Vattentjänstplan i Tyresö kommun

Beslut

Södertörns miljö- och hälsoskyddsförbund beslutar att lämna följande yttrande:

1. Förbundet noterar att det finns en beskrivning av skyfallsaspekten men anser att den kan utvecklas med vilka åtgärder som behöver vidtas för att de allmänna VA-anläggningarna ska fungera vid en ökad belastning på grund av skyfall. Förbundet anser att hänsyn även bör tas till påverkan som kan uppstå i miljön som kan påverka VA-anläggningen. Skyfall kan medföra ras, skred och slänter längst vattendrag kan vid skyfall eroderas så att tekniska VA-anläggningar riskerar att skadas. Enligt Lagen om allmänna vattentjänster (2006:412) § 6b ska en vattentjänstplan innehålla kommunens långsiktiga planering av hur behovet av allmänna vattentjänster ska tillgodoses. Ett framtida förändrat klimat kan med skyfall medföra höga vattennivåer som kan leda till oönskade konsekvenser för samhället där viktiga försörjningsfunktioner kan skadas.
2. Förbundet anser att det saknas en beskrivning av kommunens långsiktiga och hållbara planering för att tillgodose behovet av dricksvatten. Enligt vattentjänstplanen finns risk för störningar samt ökande ålder på ledningarna men det finns inga förslag på åtgärder för att långsiktigt säkerställa dricksvatten av god kvalitet.
3. Förbundet önskar en rättelse på sida 12 gällande åtgärdstakt för enskilda avlopp. Förbundet gör tillsyn på omkring 70 fastigheter med enskilda avlopp per år där åtgärdstiden varierar i varje enskilt fall.
4. På sid 14 i Vattentjänstplanen under ”Plan för enskild VA-försörjning” ska i första hand samfälliga VA-lösningar eftersträvas. Förbundet vill tydliggöra att vi inte har rådighet att ställa krav på gemensam VA-lösning.
5. På sidan 12 visas aktuella och kommande områden för VA-utbyggnad. Inom områden som ännu ej är påbörjade saknas en beskrivning av enskildas vattenförsörjning. Förbundet anser att kommunen bör ta ställning till om de bör ingå i vattentjänstplanen och vad som händer om de blir utan vatten vid eventuell vattenbrist inom kommunen.

Bakgrund

Under 2023 har Tyresö kommun tagit fram sin Vattentjänstplan enligt lagen om allmänna vattentjänster (2006:412). Utöver det förfarande som följer av bestämmelserna om strategiska miljöbedömningar av planer och program i 6 kap. miljöbalken ska kommunen innan den antar eller ändrar en vattentjänstplan enligt 6 c § LAV: 1. På lämpligt sätt och i skäligen omfattning samråda med de fastighetsägare och myndigheter som kan antas ha ett väsentligt intresse av

planen. Martin Sundnerdahl från Tyresö kommun VA-enheten har remitterat förslaget till förbundet som ges möjlighet att granska vattentjänstplanen och återkomma med synpunkter senast 28 mars 2024.

Information

Digital expediering

Södertörns miljö- och hälsoskyddsförbund skickar skrivelser och beslut digitalt, detta innebär att du inte kommer få en papperskopia på denna handling om vi har din e-postadress.

Digitalt godkända handlingar behöver inte ha namnunderskrift.

Beslutet har fattats av förbundschef Jens Möller med miljöinspektörer Therese Gamander och Jessica Andersson som föredragande.



Tyresö kommun
Martin.Sunnerdahl@tyreso.se

Begäran om yttrande till vattentjänstplan, Tyresö kommun

Sammanfattning

Tyresö kommun (kommunen) gör bedömningen att vattentjänstplanen inte kommer ge upphov till betydande miljöpåverkan. Länsstyrelsen i Stockholms län (Länsstyrelsen) delar den bedömningen.

Länsstyrelsens synpunkter på vattentjänstplanen presenteras nedan.

Skyfall

- Länsstyrelsen anser att Tyresö kommun har tagit fram bra underlag för bedömning av skyfallsrisker. Det är positivt att kommunen tar höjd för ett regn med 200-års återkomsttid för större anläggningar och att även översvämningsrisken från vattendrag och hav har beaktats.
- Kommunen har enligt vattentjänstplanen identifierat ett flertal pumpstationer som är lokaliserade nära lågpunkter och tagit fram en åtgärdslista. Kommunen planerar även att vidta åtgärder för att minska påverkan från skyfall på spillvattenledningsnätet.
- Länsstyrelsen anser att kommunen kan med fördel visualisera riskutsatta objekt i en karta eller tabell som bifogas vattentjänstplanen.
- Kommunen bör även inkludera åtgärdslistan i form av en åtgärdsplan i vattentjänstplanen. I åtgärdsplanen bör kommunen förtydliga vilka typåtgärder som planeras för att skydda de anläggningar som kan påverkas samt ta fram en tidplan eller prioriteringslista när åtgärderna kommer att

genomföras. Åtgärdsplanen kan med fördel även innefatta en långsiktig strategi för att säkerställa den allmänna VA-anläggningarnas funktion vid skyfall.

Vattenskyddsområden

- Länsstyrelsen noterar att Tyresö kommun är med i arbetet med *Regional vattenförsörjningsplan för Stockholms län*. Kommunens vattentjänstplan saknar dock redovisning av om arbete pågår med åtgärder avseende dricksvatten, i enlighet med mål och åtgärder i *Regional vattenförsörjningsplan för Stockholms län*.
- Länsstyrelsen noterar även att Tyresö kommuns vattentjänstplan saknar redovisning av *nödvattenplanering* i händelse av kriser. Enligt åtgärd 8 i *Regional vattenförsörjningsplan för Stockholms län*, ska kommunerna och vattenproducenterna ta fram kommunala/mellankommunala nödvattenplaner.
- Länsstyrelsen noterar vidare att planen saknar redovisning av *reservvattenplanering*, i händelse av att ordinarie dricksvattendistribution inte fungerar. Enligt mål 1 i *Regional vattenförsörjningsplan för Stockholms län*, framgår det dock att både kommuner och vattenproducenter behöver säkerställa att det bland annat finns tillräckligt med reservvattenkapacitet.

Ledningsnät

- Länsstyrelsen efterfrågar uppgifter om tillskottsvatten på spillvattennätet.
- Det bör även tas upp hur förnyelsetakten ser ut i dagsläget och till vilken nivå den behöver öka.

Kontaktuppgifter

Välkommen att kontakta Länsstyrelsen för frågor på telefon 010-223 10 00 eller via e-post stockholm@lansstyrelsen.se. Ange ärendets diarienummer 8755-2024 i ämnesraden för e-post.

De som medverkat i beslutet

Beslutet har fattats av chef på enheten för miljöskydd Sandra Wargclou med miljöhandläggare Edvard Petersson som föredragande.

Denna handling har godkänts digitalt och saknar därför namnunderskrift.