

Utvecklingsförvaltningen

Tyresö gymnasium - Kultur och vetenskap

Enhetsplan 2008



tyresö kommun



Syfte

Syftet på nämndnivå:

Med hjälp av olika utbildningar, sysselsättningsåtgärder och effektiva insatser ge kunskaper, färdigheter och skapa goda förutsättningar för kvalitet i framtiden.

Enhetens egna tillägg:

Att erbjuda gymnasieprogram som kan leda till god anställningsbarhet på yrkesprogrammen eller goda möjligheter till fortsatta studier. Tyresö gymnasium ska vara det naturliga förstahandsvalet för tyresöungdomar.

Omvärldsanalys på nämndnivå:

Den goda konjunkturen i Sverige har bidragit till en låg arbetslöshet. Arbetslösheten i länet (3,9%) och i Tyresö (2,9 %) är i både ett nationellt och internationellt perspektiv fortfarande låg och fortsätter att sjunka. Grupper som har svårt att komma in på arbetsmarknaden är främst personer med låg eller ingen yrkesutbildning, kvinnor med kort utbildning, utomeuropeiskt födda samt personer med funktionshinder. I Sverige ökar antalet långtidsarbetslösa ungdomar (arbetslösa minst 100 dagar). Denna trend är mycket oroande men ännu har vi inte märkt av den i Tyresö. Den låga arbetslösheten kan dock istället leda till en brist på arbetskraft inom vissa yrken. En utmaning under kommande år är en ökad brist på arbetskraft för yrken inom bla bygg och anläggning, teknik och data, transport och logistik samt högskoleyrken inom offentlig sektor.

Under de senaste åren har behovet av formell grundläggande utbildning ökat, sannolikt till följd av att de som saknar denna utbildning drabbas hårdast av nedskärningar som genomförs av företagen. Inom vuxenutbildningen finns ett ökat antal studerande med olika former av inlärningssvårigheter som inte alltid beror på dyslexi eller dyskalkyli utan mer på bristande baskunskaper i svenska och matematik.

Antalet ungdomar som går ut gymnasiet utan fullständigt slutbetyg ökar och de har svårt att få arbete. Om de lyckas få arbete tillhör de den grupp som först blir arbetslösa vid nedskärningar. Av befolkningsprognosen framgår att antal Tyresöelever i gymnasieålder ökar med ca 100 elever de närmaste två åren för att sedan minska från och med år 2011. Trenden att ungdomar söker sig in till Stockholms gymnasier består. Antal elever från Tyresö som får sin gymnasieutbildning utanför kommunen ökar och närmar sig 50 %.

Antal gymnasieskolor i Stockholms län ökar. Medvetandet om behovet av aggressiv marknadsföring kopplad till en profilering av den egna skolan är mycket utbredd. Frigymnasier som tidigare endast erbjöd utbildningar med inriktning på studieförberedande program har nu börjat anordna praktiska och individuella program. I samband med den kommande gymnasiereformen och därmed en ny lärlingsutbildning väntas frigymnasiala utbildningar på detta område. Elever från Tyresö kan förväntas söka sig till nystartade lärlingsprogram vid friskolor, dels på grund av en stor brist på praktiska utbildningsplatser och dels på grund av ett växande antal elever på det individuella programmet.

Regeringen har avsatt pengar för fortbildning av lärare under 2007-2010. Lärare ges möjlighet att delta i kvalificerad fortbildning och behålla 80 % av sin lön under studietiden. Läraren är tjänstledig med 80 procent lön under studietiden, staten står för 70 procent av kostnaden och kommunen för 30 procent av kostnaden.

Enhetens egna tillägg:

För våra yrkesprogram är konjunkturen av stor betydelse. I högkonjunktur är efterfrågan på bygg-, fordons- och el-elever mycket stor och i lågkonjunktur är det svårare för oss att fylla klasserna.

Länet befinner sig nu på toppen av en demografisk puckel bland 16 åringar. Utbildningsefterfrågan har klarats av, genom stark expansion av platser i äldre skolor och en extremt kraftig nyetablering av frigymnasier. Över 160 gymnasieskolor finns nu i länet. Antalet 16-åringar kulminerar under åren 2007-08 i så gott som alla länets kommuner. Tyresö har 750 elever födda 1992, vilket gör detta till den särklassigt största kullen i kommunens historia. Om man tittar på antalet gymnasister (definierat som antal 16-18 åringar) så kulminerar detta först 2010 för Tyresös del. Kullarna minskar sedan påtagligt under 2010-talet. Tittar man på år 2015 jämfört med toppåret så är minskningen av antalet gymnasister hela 19% för Tyresö kommun.

Under intagningen till 2007 märktes att det redan fanns en överkapacitet av elevplatser inom de teoretiska programmen. En redan påtaglig konkurrens om eleverna, skärps ytterligare de kommande 10 åren. Många skolor kommer att kämpa för att undvika nedläggning. Åtskilliga kommer att läggas ned. Konkurrensen blir tuffast för skolor som enbart erbjuder SP och NV. Fortfarande sker nyetablering av frigymnasier i länet. En skola startar i dagarna i Tyresö centrum med sikte på totalt 200 elever om några år.

För våra teoretiska elever är det viktigt att vi gör de förändringar som behövs inför det nya meritvärderingssystemet. Här kan eleverna få flera poäng extra om de väljer "rätt" kurser.

Kommunikationerna är mycket viktiga. I dagsläget är ju Tyresö gymnasium kommunens största arbetsplats, men ändå tvingas kollektivt åkande elever/anställda från Strand/Öringe/Brevik/Raksta till minst ett och ofta två bussbyten för att ta sig till skolan. Vi kan se att många elever söker sig dit man kan åka utan bussbyte. Vi saknar även snabba förbindelser till Haninge där många presumtiva elever bor.

Mål och kvalitetsgarantier

Tyresö gymnasiums kvalitetsgarantier

- Elevens trygghet: All personal arbetar för att varje elev ska känna trygghet på gymnasiet.
- Elevens lärande: All personal har en positiv attityd till eleverna och är positivt engagerade i elevernas lärande.

- Påverka sin studiesituation: Alla elever ges möjlighet att påverka sin studiesituation.
- Bra utbildning: Eleverna har möjlighet att tillägna sig en bra utbildning utifrån individuella förutsättningar.
- Information: Föräldrarna underrättas om elevernas kunskapsutveckling genom skriftlig information per post och vid samtal med lärare.

Åtaganden

Ledningens sammanfattning

Inför läsåret 2007/ 2008 har ledningsfunktionen utökats med en biträdande rektorstjänst. Målet är att enheten i och med detta ska kunna lägga mer fokus på arbete med visioner och framtidsfrågor. Skolans profil skall tydliggöras och vi ska ta fram gemensamma mål för enhetens utvecklingsarbete.

Mentorskapet kommer att utvärderas under höstterminen 2007 och våra lärararbetsgrupper inom jämställdhets- och drogfrågor kommer att inleda sitt arbete. Målet är att ta fram handlingsplaner som är väl förankrade i personalgruppen. Arbetshjälpmedel i form av handlingsplaner, dokumentmallar och datorstöd kommer att ses över då detta framkommit som önskemål från personalgruppen.

Satsningar på marknadsföring sker under läsåret 07/08 bl.a. i form av en ny hemsida och en konkurrenskraftig gymnasiekatalog.

Under vårterminen 2008 kommer enheten att fokusera sitt utvecklings- och kvalitetsarbete inom ämnet Lika betyg och bedömning i form av en större fortbildningssatsning. Vidare kommer vi att titta på en alternativ schemalägningsmetod med målet att starta ett pilotprojekt till hösten 2008.

Ett nytt program startar hösten 2008; Ledarskap och hälsa. Programmet ersätter nuvarande Barn- och fritidsprogrammet. Syftet är att bredda utbildningen och ge möjlighet till lärande kring ledarskap i andra miljöer än enbart inom barnomsorg. Fokus ligger på ledarskap i ett hälsoperspektiv där man även kan välja barnpedagogik som inriktning. Vi hoppas även med denna satsning kunna locka fler pojkar till programmet. Vidare har vi utökat valmöjligheterna på Naturvetenskapsprogrammet med en inriktning mot medicin.

Ledningen har, utifrån årets kvalitetsredovisning, valt att lyfta fram följande punkter för årets arbete:

1. Vi skall öka andelen elever med grundläggande behörighet för högre studier
2. Vi skall agera genom tidigare och tydligare insatser vid elevers frånvaro och/eller dåliga studieresultat.
3. Arbetsformerna skall vara varierade och stimulerande och präglas av ett helhetstänkande.
4. Alla elever och all personal skall känna sig trygga på Tyresö gymnasium.
5. Vi skall aktivt söka kontakt och samarbete med näringsliv och högskolor.

Dessa är våra åtaganden för att nå målen och uppfylla kvalitetsgarantierna:

1. Lärande

Nya åtaganden läsåret 07/08:

- Eleven skall uppleva att studietiden på Tyresö gymnasium präglas av inflytande, delaktighet och eget ansvar
- Arbetsformerna skall vara varierade och stimulerande och präglas av ett helhetstänkande
- Eleven skall ges möjlighet att utveckla sin förmåga att söka och kritiskt granska information, formulera frågeställningar samt värdera påståenden
- Personalen skall känna väl till de mål och åtaganden som gäller för verksamheten

Enhetens arbete mot åtagandena:

Som enskild lärare

- Vara lyhörda inför elevernas önskemål, särskilt kring undervisningens upplägg och examination
- Använda och uppmuntra olika pedagogiska metoder och förhållningssätt
- Öka användandet av biblioteket i undervisningen
- Ta tillvara elevernas synpunkter genom att kontinuerligt utvärdera kurserna

I arbetslaget

- Ha elevens lärande i fokus
- Koppla kursmål till programmål
- Arbeta för att integrera kurserna
- Uppmuntra och driva användandet av olika arbetsformer
- Använda arbetslagsträffarna som kreativa mötesplatser där mål och åtaganden diskuteras
- Arbeta med programråd

Som mentor

- Genomföra enskilda samtal om hur mentorseleverna uppfattar sin skolsituation och sitt lärande
- Följa upp den individuella studieplanen och hänvisa till elevvården vid behov
- Hålla mentorssamtal minst en gång per termin med framåtriktad verkan

I skolledningen

- Ansvara för att lärarna har rätt kompetens för sitt uppdrag
- Genomföra och uppmuntra lärare till att använda sig av utvärderingar
- Arbeta aktivt med elevrådet
- Uppmuntra och verka för användandet av olika arbetsformer
- Ansvara för att skolan har ett bibliotek där eleverna erbjuds hjälp att söka information

- Se över möjligheten att organisatoriskt underlätta för mentorssamtalen

2. Betygsresultat

Nya åtaganden läsåret 07/08:

- Vi skall öka andelen elever med grundläggande behörighet för högre studier
- Vi skall agera genom tidigare och tydligare insatser vid elevers frånvaro och/eller dåliga studieresultat.

Enhetens arbete mot åtagandena:

Som enskild lärare

- Tydlighet med eleverna gällande kursernas mål
- Tydliga betygskriterier som följs upp och kopplas till kursens olika moment
- Tydlighet gällande slutdatum
- Kontinuerliga samtal under kursen gällande vad eleven kan göra för att nå målen
- Föra in frånvaro och följa upp
- Kontinuerlig dialog med mentor
- Låta eleverna ta ansvar för sina studier genom att sätta gränser

I arbetslaget

- Ta upp elevvärenden på arbetslagsmötena och tillsammans verka för elevens bästa
- Sträva efter samsyn gällande förhållningssätt till elevers prestationer och kunskap
- Stötta varandra och agera "bollplank" vid oro över elevers betygsresultat

Som mentor

- Att snabbt agera när frånvaron och resultat inte är bra i form av möte med elev samt ev vårdnadshavare. Mötet skall mynna ut i en handlingsplan.
- Att kontinuerligt föra dialog med undervisande lärare för att få en god bild av mentorselevernans situation
- Genomföra enskilda mentorssamtal med uppföljning och i samband med dessa knyta an till den individuella studieplanen

I skolledningen

- Ansvara för att det finns tydliga system och rutiner för elevfrånvaro och stöd av elevvården
- Ansvara för att likvärdiga betyg och bedömningar sätts på skolan
- Snabbt sammankalla till EVK vid behov
- Stötta och ge återkoppling till mentorerna i deras roll
- Erbjuder fortbildning i betygsättning och bedömning

3. Trygghet och god arbetsmiljö

Nya åtaganden läsåret 07/08:

- Alla elever och all personal skall känna sig trygga på Tyresö gymnasium.
- Vi skall, för ändamålet, ha väl fungerande lokaler.

Enhetens arbete mot åtagandena:

Som enskild lärare

- Alltid reagera snabbt om vi ser att en elev eller personal inte mår bra
- Omedelbart ta upp sin oro över en elev med mentor och arbetslaget
- Verka för Friendsarbetet i klassen och på programmet
- Samtala med eleverna om hur vi bemöter varandra
- Sätta gränser för och diskutera kring elevuttrycken i klassrummet
- Finnas tillgänglig för eleverna
- Hålla klassrummen trevliga och inbjudande

I arbetslaget

- Varje arbetslag har en Friendsrepresentant
- Stötta varandra vid oro över någon elev, vid elevkonflikter eller i mobbingsituationer

Som mentor

- Regelbundet samtala med Friendsarna i klassen om allt är i sin ordning
- Tydliggöra skolans ordningsregler för eleverna
- Prata med eleverna på mentorstiden kring trygghet och arbetsmiljö
- Följa upp med arbetslagets Friendsrepresentant

I skolledningen

- Ansvara för att det finns tydliga gemensamma ordningsregler
- Ansvara för att det finns möjlighet till aktiviteter för eleverna på rasterna
- Undvika håltimmar vid schemaläggning
- Prioritera tid i schemat för Friendsmöten
- Ansvara för att lärarna har rätt kompetens för sitt uppdrag
- Erbjud god tillgång till skolhälsovård

4. Arbetsglädje och utveckling bland personalen

Nya åtaganden läsåret 07/08:

- All personal skall erbjudas fortbildning för att kunna nå de mål som finns uppställda för verksamheten
- All personal skall erbjudas möjlighet till att delta aktivt i enhetens utvecklingsarbete
- Vi skall ha ett tillåtande klimat där all personal blir bekräftad och känner sig betydelsefull
- Vi skall arrangera aktiviteter inom och utanför skolans ram för att främja personalens fysiska och psykiska hälsa

Enhetens arbete mot åtagandena:

Som enskild lärare

- Ansvara för att ta reda på lämplig fortbildning och ta tillvara de möjligheter som arbetsgivaren erbjuder
- Aktivt delta i utvecklingsarbetet på enheten och i arbetslaget
- Delta i enhetens friskvårdssatsningar och utnyttja friskvårdsbidraget

I arbetslaget

- Genomföra gemensamma aktiviteter för att stärka sammanhållningen
- Ta del av varandras olika kompetenser
- Se varandras olikheter som en tillgång
- Ta vara på de möjligheter till delaktighet som arbetsgivaren erbjuder
- Använda arbetslagsmöten på ett konstruktivt sätt med utveckling i fokus

I skolledningen

- Ansvara för att ta in vikarier om behov finns då lärare är på fortbildning
- Ge tid åt arbetslagen för delaktighet och arbete med utvecklingsfrågor
- Ansvara för att medarbetarna har en rimlig arbetsbelastning
- Ansvara för att mentorsuppdraget tydliggörs
- Uppmuntra till- och arrangera personalsociala aktiviteter

5. Interaktion med aktuella branscher och högre utbildning

Nya åtaganden läsåret 07/08:

- Vi skall erbjuda ett brett utbud av praktikplatser.
- Vi skall aktivt söka kontakt och samarbete med näringsliv och högskolor.

Enhetens arbete mot åtagandena:

Som enskild lärare

- I samarbete med eleverna arrangera studiebesök och bjuda in gästföreläsare

I arbetslaget

- Knyta kontakter och bilda nätverk med näringslivet
- Samarbeta med skolans studievägledare
- Ordna seminarier/föreläsningar för eleverna om olika yrken och utbildningar
- Bjuda in representanter från näringslivet på arbetslagsmöten
- Använda kontakterna på APU- platserna för att utveckla samarbetet med näringslivet

I skolledningen

- Ansvara för att ett övergripande beslut tas om hur detta skall gå till
- Använda näringslivet som en del i marknadsföringen
- Vägleda arbetslagen kring möjligheter till samarbeten

Budget

Anslaget för gymnasium består till 85 % av elevsättningar till tyresö gymnasium. Därutöver finns lokalhyror, kostnader för gemensam service, kapitaltjänstkostnader, administrations- och ledningskostnader och övriga kostnader.

Elevsättningen har räknats upp med 2 procent för tyresö gymnasium, och därmed också till de friskolor som har elever från tyresö kommun på program som tyresö gymnasium också erbjuder. Befolkningsökningen i åldrarna 16-19 år beräknas medföra ökade kostnader för elevsättningar på ca 6 mkr.

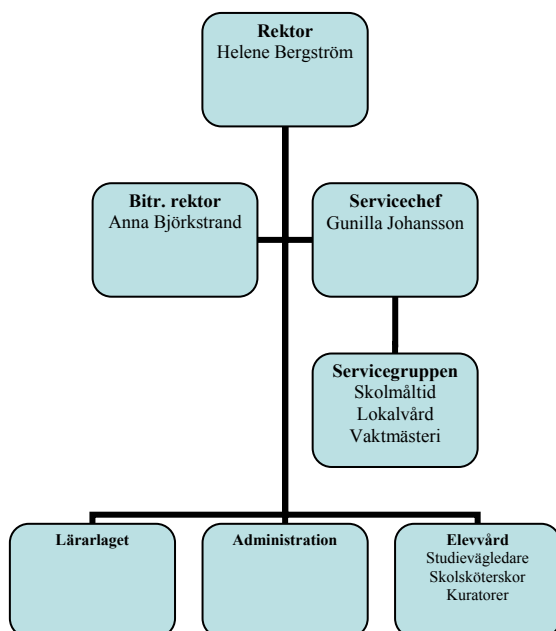
Regeringens satsning på fortbildning för lärare i form av lärarlyftet under 2007-2010 ger kommunen möjlighet att säkra kompetensnivån hos lärarna vid Tyresö gymnasium, samt trygga försörjningen av arbetskraft då stora pensionsavgångar väntar inom ett par år. Vi hade redan första terminen en lärare i utbildning i vår enhet.

Nyckeltal

Tyresö gymnasium			
	Utfall 2006	Prognos 2007	Budget 2008
Antal gymnasieelever på Tyresö gymnasium (folkbokförda i Tyresö)	1076	1078	1087
Antal gymnasieelever i friskolor (folkbokförda i Tyresö)	429	454	518
Antal gymnasieelever i andra kommuner (folkbokförda i Tyresö)	391	418	438
Andel i tyresö gymnasium med godkända betyg inom tre år	86%	85%	90%
Andel i tyresö gymnasium som går vidare med studier	50%	50%	50%
Andel som har Tyresö gymnasium som förstahandsval	46%	40%	46%

	Utfall 2004	Budget 2007	Prognos 2007	Budget 2008
Kostnad		39938852	0	42218564
Intäkt		39938852	0	42218564
Netto			0	

Organisation, personal och ekonomi



Vi har sju olika program i enheten. Kring varje program arbetar ett arbetslag som består av ca åtta till tio lärare. Programansvaret är uppdelat mellan rektor och biträdande rektor.

I enheten ingår även servicepersonalen med vaktmästeri, kökspersonal och lokalvård.

Uppföljning

Ekonomisk uppföljning sker månatligen i samband med kommunens månadsrapporter och utförligare analys sker i samband med prognosen per sista mars och delårsbokslutet i augusti. Målen följs upp löpande under året med en slututvärdering i samband med årsredovisningen.

Kvalitetsuppföljning sker genom den årliga kvalitetsredovisningen. Utöver denna följs kvaliteten upp genom elev- och personalenkäter samt utvärderingar av genomförda projekt. Under 2007 utfördes en webbaserad utvärdering bland skolans elever och lärare. Eleverna fick ta ställning till sin egen upplevelse av måluppfyllelse gällande de mål som satts upp i enhetsplanen. Ett separat målområde behandlar personaltrivsel och arbetsmiljö där personalen följaktligen fick mäta måluppfyllelsen.

Inom området gymnasieskola samverkar kommunerna inom södertörn i ett gemensamt nyckeltalsarbete. Där sker dels ett utbyte av kunskap och erfarenheter och dels sker en jämförelse av ett urval nyckeltal för att påvisa skillnader och goda exempel.