

Verksamhetsplan 2005

Del II

INNEHÅLLSFÖRTECKNING

SID

INRIKTNING OCH BUDGET 2005	4
Inriktning på 2005 års arbete	4
Budget 2005	4
Schablonfinansierade verksamheter	5
Principer för resursfördelning	5
Uppföljning av budget 2005	6
NÄMNDORGANISATION	7
Vantörs stadsdelsnämnd	7
Lokala pensionärsrådet	8
Lokala handikapprådet	8
Lokala brottsförebyggande rådet	8
BARN OCH UNGDOM	9
Uppdrag och styrdokument	9
Organisation	9
Ekonomiska förutsättningar	11
Förskola	12
Grundskola och skolbarnsomsorg	12
Resursenhet	13
Särskola	13
Fritiden	13
Kostnadsfördelning 2005	14
Utvecklingsområden	14
Gemensamma utvecklingsområden	14
Utvecklingsområden för grundskolan	15
Utvecklingsområden för förskolan	16
Utvecklingsområden för fritiden	17
ÄLDRE- OCH HANDIKAPPOMSORG	
INKLUSIVE SOCIALPSYKIATRI	18
Uppdrag och styrdokument	18
Organisation	19
Ekonomiska förutsättningar	20
Äldreomsorgen	20
Handikappomsorgen	22
Socialpsykiatrin	23
Utvecklingsområden	24
Brukarinflytande och sociala aktiviteter	24
Medarbetarna, utbildning och frisknärvaro	24
Särskilda utvecklingsområden inom äldreomsorgen	25
Särskilda utvecklingsområden inom handikapp- omsorgen inklusive socialpsykiatrin	27

SID

INDIVID- OCH FAMILJEOMSORG.....	28
Uppdrag och styrdokument.....	28
Organisation.....	29
Barn- och familjesektionen	29
Ungdomssektionen.....	29
Missbrukssektionen.....	29
Sektionen för ekonomiskt bistånd och arbete.....	29
Sektionen för intern administration samt växel och reception	29
Ekonomiska förutsättningar.....	30
Anslag 1.....	30
Anslag 2.....	30
Projektmedel.....	31
Budgetfördelning utifrån planerade insatser	32
Barn och ungdom.....	32
Vuxna	32
Ekonomiskt bistånd och arbetsmarknadsåtgärder ..	32
Utvecklingsområden	33
Råd, stöd och insatser i öppenvård	33
Stöd i det egna boendet och alternativa boendeformer.....	34
Våld i nära relationer.....	34
Utveckling av arbetet med ekonomiskt bistånd.....	34
Arbetsförberedande insatser	35
Personal	35
Kompetens.....	35
Uppföljning/utvärdering.....	35
 LEDNING OCH GEMENSAM ADMINISTRATION	 37
Uppdrag och styrdokument.....	37
Ekonomiska förutsättningar.....	37
Strategi- och planeringsavdelningen	39
Stadsmiljö inklusive Agenda 21	39
Fysisk planering	39
Medborgarkontoret	40
Utvecklingsområden	40
Ekonomiavdelningen.....	40
Utvecklingsområden	40
 BILAGEFÖRTECKNING	 42

INRIKTNING OCH BUDGET 2005

Inriktning på 2005 års arbete

Vantörs arbete under 2005 kommer att inriktas på utveckling av och en anpassning av verksamheterna utifrån behov och budget. Inom flera områden sker nya satsningar, bl a med hjälp av medel ur Stadsdelsförnyelsen och kompetensfonden, vilket nämndes i inledningen till del I.

Inom samtliga verksamheter ska arbetet med den gemensamma värdegrunden fortsätta under året. Diskussionen om den gemensamma värdegrunden ska genomgå allt arbete i Vantör, vara ständigt pågående och ingå som en naturlig del i kvalitetsarbetet. De centrala värdena måste vara levande och möjliga att förändra över tiden. Fyra ledord har diskuterats fram inom förvaltningen. Dessa är tilltro, respekt, öppenhet och delaktighet.

Uppföljningen av verksamheterna ska förbättras, för att garantera att resurserna används på ett effektivt sätt och för att de uppsatta målen ska nås. Ett sådant arbete är att utveckla dialogen mellan enheterna och stadsdelsnämnden, särskilt inom skolans område.

Klagomålshanteringen, inom samtliga verksamheter, ska också vidareutvecklas. Dialogen mellan olika verksamheter och stadsdelsnämnden kan förbättras. Klagomålshanteringen är ett av instrumenten för att förbättra verksamheten. Förvaltningen planerar att se över den övergripande hanteringen av klagomål, hur dessa ska rapporteras och återkopplas till nämnden och hur detta arbete ska införlivas med den löpande verksamhetsplaneringen.

Inom flera områden sker en förändring av resursfördelningssystemet och därmed tilldelningen av medel till Vantör. De berörda områdena är grundskolan och förskolan, äldreomsorgen, omsorgen om funktionshindrade, försörjningsstöd och stadsmiljö (fysisk verksamhet). För grundskolan och förskolan, omsorgen om funktionshindrade och stadsmiljö gäller övergångsregler, vilket innebär att 50 procent av förändringen slår igenom 2005 och resterande 50 procent i 2006 års budget. Den största förändringen sker inom anslaget för försörjningsstöd (anslag 2).

Budget 2005

I kommunfullmäktiges budget för 2005 framgår förutsättningarna för nämndens verksamhet. Kommunfullmäktige tilldelar ekonomiska medel till stadsdelsnämnden enligt behovsbaserad fördelning genom sk fördelningsnycklar, schablonersättning efter prestation samt anslagsfinansiering. Medlen erhålls i form av två anslag, anslag 1 för nämndens verksamheter och anslag 2 för försörjningsstöd och arbetsmarknadsåtgärder.

Kommunfullmäktige har i budget för år 2005 anvisat Vantörs stadsdelsnämnd 1 045,0 mnkr netto. För nämndens verksamhet uppgår anslag 1 till 934,2 mnkr vilket är 39,7 mnkr (varav 21,4 mnkr hänförs till prestationsrelaterade verksamheter) mer än föregående år. Nytt ansvarsområde för nämnden inom anslag 1 är mottagning och introduktion av flyktingar med tilldelade resurser om 3,3 mnkr.

Anslag 2 för försörjningsstöd/arbetsmarknadsåtgärder ökar med 3,8 mnkr och uppgår 2005 till 113,2 mnkr.

Den utökade budgetramen inom anslag 1 består i huvudsak av:

- ? ökad schablon inom förskolan med 5,6 procent
- ? ökad schablon inom grundskolan med 3,0 till 3,8 procent
- ? ökad schablon inom skolbarnsomsorg med 3,1 till 4,0 procent
- ? höjt anslag för äldreomsorg med 1,8 procent
- ? höjt anslag för individ- och familjeomsorgen med 5,0 procent

Schablonfinansierade verksamheter

Fördelningen i budget för 2005 utgår från antalet prestationer/timmar per augusti/september år 2004. Slutlig justering av nämndens budget avseende pedagogiska verksamheter, omsorg om funktionshindrade och flyktingmottagande görs efter den genomsnittliga inskrivningen 2005 och regleras i samband med tertialrapport 2 för 2005.

Kommunfullmäktige har beslutat om förändringar av resursfördelningssystem för pedagogiska verksamheter, omsorg om funktionshindrade, fysisk verksamhet samt anslag för ekonomiskt bistånd. För grundskolan och förskolan, omsorgen om funktionshindrade och stadsmiljö gäller övergångsregler, vilket innebär att 50 procent av förändringen slår igenom 2005 och resterande 50 procent i 2006 års budget.

Den mest övergripande förändringen har skett inom de pedagogiska verksamheterna. De tidigare schablonerna inom grundskolan för svenska som andra språk, modersmål, flyktingkolbarn och barn med behov av skärskilt stöd ersätts av en tilläggschablon som baseras på socioekonomiska variabler.

Samma resonemang gäller för förskolan, där ett tilläggsbelopp ersätter tidigare resurser för språkstöd och barn med behov av särskilt stöd.

Förändring sker också inom anslaget för försörjningsstöd (anslag 2). Den nya fördelningen över staden gör att Vantör får en procentuellt sett lägre andel av stadens totala anslag för försörjningsstöd 2005, jämfört med tidigare fördelningssystem. Förändringen genomförs i 2005 års budget med 70 procent utifrån modellen och 30 procent utifrån utfallet i 2003 års bokslut. Möjligheten att hålla budgeten inom detta anslag blir avhängigt av läget på arbetsmarknaden.

Principer för resursfördelning

Nämnd- och förvaltningsadministration har inte tilldelats resurser i kommunfullmäktiges budget. Den gemensamma centrala administrationen beräknas uppgå till netto 36,4 mnkr. Finansiering sker genom ett administrationsavdrag om 5,0 procent av bruttobudgeten för anslag 1.

Förvaltningen föreslår att vart och ett av verksamhetsområdena finansieras inom den av kommunfullmäktige fastställda ramen. Medel om 5,0 mnkr är avsedda för utvecklingsprojekt inom IT, extern information till medborgarna samt kostnader för omstruktureringar.

Förvaltningen föreslår följande resursfördelningsprinciper:

- ? En prestationsrelaterad kostnadsbudget inom pedagogiska verksamheter
- ? En prestationsrelaterad intäktsbudget - köp/sälj internsystem för enheter inom äldre- och handikappomsorg
- ? En anslagsfinansierad budget/kostnadsbudget för enheter inom äldre- och handikappomsorgen, individ- och familjeomsorgen och administrationen

Uppföljning av budget 2005

Ansvar för uppföljning av ekonomiskt utfall i förhållande till de generella åtaganden ligger på respektive budgetansvarig och kräver ett nära samarbete mellan verksamheter och förvaltningsledningen. Uppföljningen består av sju månadsrapporter med årsprognoser. Mer omfattande och djupgående uppföljning med analys görs i de två tertialrapporterna per den 30 april och den 31 augusti. Dessa ska även innehålla en delårsrapport med periodiserat utfall.

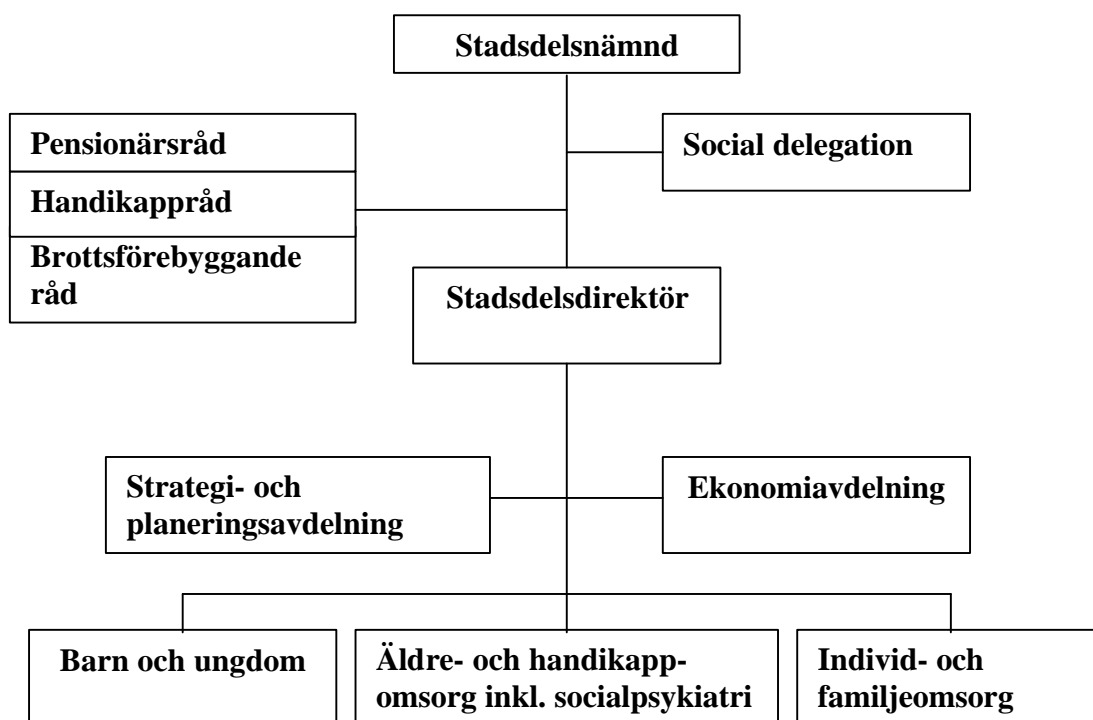
Sjukfrånvaroutveckling, rehabiliteringsarbete samt kostnader för personaluthyrning ska följas upp i samband med tertialrapporterna. Vid befarade avvikelser mot budget eller generella åtaganden ska åtgärder vidtas och effekten beräknas.

De gemensamma administrativa resurserna utgör stöd till verksamhetscheferna, vilka har ansvaret för resultatet inom sina respektive områden.

Verksamhetsberättelsen med bokslutet utgör avstämning av gällande verksamhetsplan och innehåller analys av det ekonomiska utfallet och uppfyllelse av uppsatta mål och generella åtaganden.

Budgetuppföljning sker också genom att nämnden lämnar månadsprognoser till stadsledningskontorets finansavdelning.

NÄMNDORGANISATION



Vantörs stadsdelsnämnd

Stadsdelen Vantör omfattar Bandhagen, Hagsätra, Rågsved, Högdalen och Örby med totalt cirka 35 150 invånare. Stadsdelsnämnden i Vantör ansvarar på kommunfullmäktiges uppdrag för att enligt politiska intentioner och gällande författningar tillgodose det behov av stöd, service och omsorg som medborgarna i Vantör har. Nämnden följer samhällsutvecklingen och bevakar dess inverkan på den sociala och fysiska miljön i Vantör och beslutar om mål och inriktning för sina verksamheter.

Stadsdelsnämnden består av 13 ledamöter och 13 ersättare. Dessa utses av kommunfullmäktige. Nämnden leds av en ordförande (socialdemokrat) och en vice ordförande (kristdemokrat). De månatliga nämndsammanträdena är öppna för allmänheten och före varje sammanträde hålls en frågestund där medborgarna kan ställa frågor till ledamöter och ersättare.

Stadsdelsnämnden utser en social delegation. Detta utskott består av fem ledamöter och tre ersättare. Sociala delegationen sammanträder en till två gånger per månad. Här behandlas individärenden enligt socialtjänstlagen, lagen om vård av unga och lagen om vård av missbrukare i vissa fall. Dessa sammanträden är inte öppna.

Gruppledarna från respektive parti träffas cirka en gång varannan månad och får information från förvaltningsledningen. Några gånger om året kan dessa träffar utökas till att omfatta övriga ledamöter och ersättare i stadsdelsnämnden.

Lokala pensionärsrådet

Pensionärsrådet är ett organ för samråd och information mellan pensionärsorganisationer i Vantör och stadsdelsnämnden. Rådet ger ålders- och förtidspensionärer insyn och inflytande i frågor som berör deras levnadsförhållanden i Vantör.

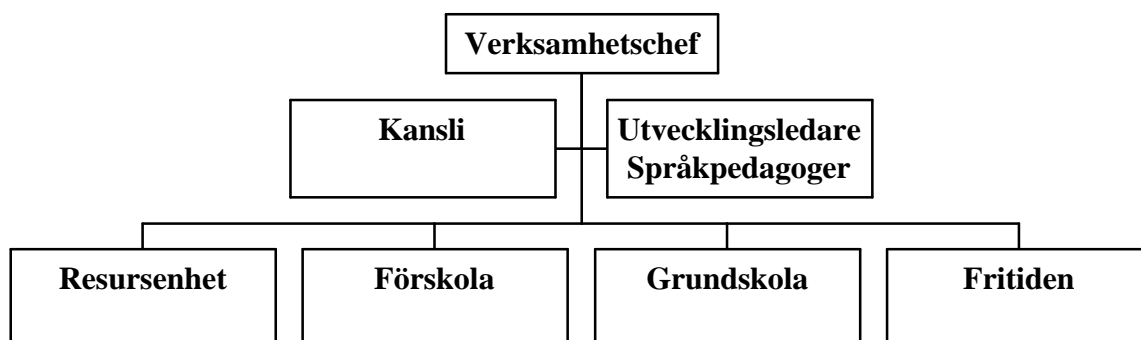
Lokala handikapprådet

Handikapprådet ser till att de funktionshindrade får inflytande och insyn i frågor som berör deras levnadsförhållanden. Rådet är en länk mellan områdets funktionshindrade och stadens och landstingets lokala organ.

Lokala brottsförebyggande rådet

Det lokala brottsförebyggande rådet är till för att organisera, initiera, planera, stödja och följa upp det förebyggande arbetet. Rådet är remissinstans då det gäller frågor som har betydelse för brottsligheten och det brottsförebyggande arbetet på lokal nivå.

BARN OCH UNGDOM



Uppdrag och styrdokument

Barn och ungdom har ett sammanhållet ansvar för grundskola/särskola, förskola, fritid och sommarkollo. Förskolan och grundskolans verksamhet styrs på nationell nivå av barnkonventionen, skollagen och läroplaner, på kommunal nivå av kommunfullmäktiges mål, förskole- och skolplan samt stadsdelsnämndens mål och generella åtaganden och det s k 20-punktsprogrammet. Fritidens verksamheter styrs av kommunfullmäktiges och stadsdelsnämndens inriktningsmål och generella åtaganden samt, liksom övriga verksamheter, av 20-punktsprogrammet.

Ansvar och resurser för särskolan inklusive skolbarnsomsorg för särskoleelever överförs från utbildningsnämnden till stadsdelsnämnden under 2005. En del av ansvaret överförs 2005-01-01 och hela ansvaret förs över 2005-07-01.

Stadsdelsnämnderna övertar ansvaret för stadens flyktingmottagande 2005-01-01 och detta kommer även att beröra förskolans och grundskolans verksamhet.

Organisation

Förskoleverksamhet är ett samlingsbegrepp för förskola, familjedaghem, öppen förskola, allmän förskola och barnomsorg på obekvämt arbetstid. Verksamheten är organiserad i nio resultatenheter.

Förskoleverksamhet	Antal barn
8 förskoleenheter	1 120
1 familjedaghemsenhet	48

Resursenheten är organiserad som en resultatenhet med ansvar för barn i behov av särskilt stöd inom förskolan, öppen förskola, resursskolan samt från och med 2005-07-01 ansvar för skolplaceringsbeslut gällande särskoleelever.

Verksamhetsplan 2005, del II

Resursenheten	Antal barn/elever
Specialförskolan Delfinen	4
Resursskolan Kompis	11
Särskolan	27
Öppen förskola	ca 200 besökare

Vantörs sex grundskolor är organiserade som resultatenheter och ansvarar för förskoleklass, skolår 1-9 och skolbarnsomsorg. Bäckahagens skola, Rågsvedsskolan och Hagsätraskolan utgör F-9 skolor. Bandhagens skola, Snösätraskolan och Örbyskolan utgör F-6 skolor medan Ormkärrsskolans F-5 utgör en annexkola till Hagsätraskolan.

Bandhagens och Bäckahagens skolor har tills vidare ansvar för drift av särskoleverksamhet. Särskolan föreslås ej utgöra resultatenheter med anledning av den organisationsöversyn som förvaltningen ska genomföra under första halvåret 2005.

Grundskolan	Antal elever
Bäckahagens skola	565
Rågsvedsskolan	458
Bandhagens skola	357
Hagsätraskolan/Ormkärrskolan	743
Snösätraskolan	352
Örbyskolan	497

Fritiden består av en resultatenhet med ansvar för tre fritidsgårdar, en kvartersgård och två parklekar. Öppettiderna på fritidsgårdarna blir i stort sett oförändrade. Mindre förändringar kommer dock att genomföras utifrån ungdomarna egna önskemål.

Fritiden
Hagsätra fritidsgård
Rågsveds fritidsgård
Högdalens kvartersgård
Örby fritidsgård
Rågdalens parklek
Bandängens parklek

Verksamhetsplan 2005, del II

Utvecklingsledaren och språkpedagogerna ansvarar för de områden som finns beskrivna nedan under rubriken "Utvecklingsområden".

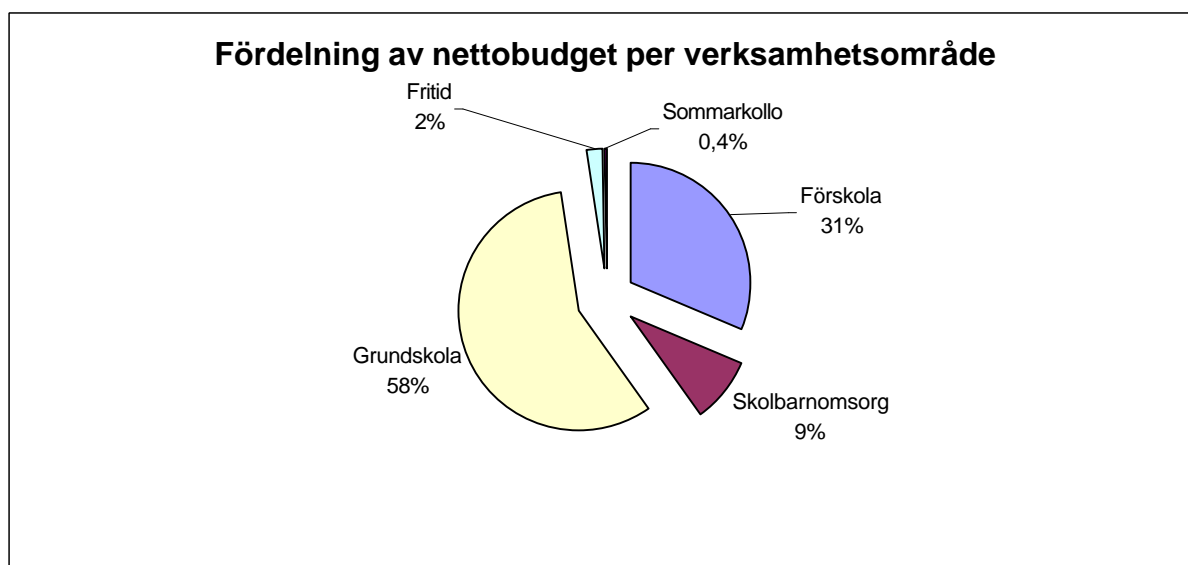
Kansliet ansvarar för administrativt stöd gentemot enheterna, köplacering, avgifter, sommarkollo och interkommunala ersättningar.

Ekonomiska förutsättningar

Anslag 1 (inkl.omslutningsförändringar)	Kostnader	Intäkter	Netto
Förskola	-138,1	6,0	-132,1
Skolbarnomsorg	-41,9	5,5	-36,4
Grundskola	-250,3	8,4	-241,9
Fritid	-8,6	0,0	-8,6
Sommarkollo	-1,5	0,0	-1,5
Totalt anslag 1	-440,4	19,9	-420,5

Omslutningsförändringar (mnkr)	Kostnader	Intäkter	Netto
Bandhagens särskola, externa kostnader och intäkter	-7,6	7,6	0,0
Bäckahagens särskola, externa kostnader och intäkter	-0,8	0,8	0,0
Summa omslutningsförändringar	-8,4	8,4	0,0

Förväntade budgetjusteringar (mnkr)	Kostnader	Intäkter	Netto
Fler barn inom förskolan	0,0	0,0	0,0
Färre elever inom grundskolan	0,7	0,0	0,7
Färre elever inom skolbarnomsorg	1,6	-0,2	1,4
Summa budgetjusteringar	2,3	-0,2	2,1



Kommunfullmäktige har inför år 2005 beslutat om ett nytt resursfördelningssystem för förskola, grundskola, barn i behov av särskilt stöd samt verksamheten för barn och ungdom. Fördelningen av medel till utförarenheterna fördelas dels utifrån prestationer, dels utifrån en socioekonomisk fördelning av de sk tilläggsbeloppen. I bilaga 2 (del II) redovisas prestationsberäkningar för 2005 och i bilaga 3 (del II) framgår schablonernas och pengens storlek.

Från anslag för verksamhet för barn och ungdom erhålls 1,5 mnkr till sommarkollo, vilket är oförändrat i jämförelse med 2004.

Förskola

Inför 2005 har de tidigare hel- och deltidsschablonerna inom förskolan ersatts med en gemensam grundschablon för barn 1-3 år och 4-6 år. Den relativa höjningen av schablonen är 5,6 procent för såväl förskola som familjedaghem. Medel för barn i behov av särskilt stöd, språkstöd och det socioekonomiska anslaget har ersatts av ett tilläggsbelopp som fördelats till nämnderna utifrån nya socioekonomiska variabler.

Grundskola och skolbarnsomsorg

För grundskolan innebär det nya resursfördelningssystemet att den tidigare grundschablonuppdelningen skolår 0-5 och skolår 6-9 tagits bort och ersatts av tre schabloner, skolår 0-3, skolår 4-6 samt skolår 7-9. Den relativa schablonhöjningen för skolår 0-3 är 3,8 procent och den relativa schablonhöjningen för skolår 7-9 är 3 procent. På grund av den nya schablonindelningen, kan inte motsvarande jämförelse göras för skolår 4-6.

Schablonen för skolbarnsomsorg har ökat med 3,1 procent för skolbarn år 0-3 och för skolbarn år 4-6 är ökningen 4 procent.

Grundschablonen för grundskolan och skolbarnsomsorgen, som även innefattar basresurser för modersmål och svenska som andra språk, föreslås utfördelas i sin helhet. Därefter görs avdrag för central administration, barn- och ungdomskansli samt lokalkostnader. Förslag till budget framgår av bilaga 1 (del II).

Särskilda medel för modersmål, svenska som andra språk, flyktingschablonen, statsbidrag samt medel för barn i behov av särskilt stöd har ersatts av ett tilläggsbelopp som fördelats till nämnderna utifrån nya socioekonomiska variabler. Från tilläggsbeloppet har avdrag gjorts för medel till särskolan och resursenheten. Resterande del av tilläggsbeloppet har fördelats utifrån det viktade socioekonomiska indexet i det nya resursfördelningssystemet.

Den nya fördelningen av tilläggsbeloppet innebär en omfördelning mellan skolorna jämfört med tidigare år. Syftet med omfördelningen är att kompensera skillnader i förutsättningar och skolresultat mellan elever i olika delar av Vantör, så att skolorna ska kunna vidareutveckla arbetssätt och metoder för högre måluppfyllelse. Omfördelningen genomförs med 50 procents effekt under 2005 för att jämna ut effekten och för att skolorna successivt ska kunna anpassa verksamheten till den nya fördelningen. Fördelningssystemet ska utvärderas inför år 2006.

Mellanstadieverksamheten erhåller 1,4 mnkr från anslag för barn och ungdom. Fördelningen av medel för mellanstadieverksamhet baseras på elever 10-12 år.

Resursenhet

Resursenhetens ansvar utökas till att ansvara för öppen förskola. Resursenhetschefen föreslås även få ansvar för beslut om skolplacering av särskoleelever. Inför 2005 avsätts medel för en heltidstjänst som resursenhetschef.

Förvaltningen har i enlighet med nämndens sk 20-punktsprogram utrett om det finns tillräcklig efterfrågan av en öppen förskola i Högdalen och kommit fram till att så är fallet. Antalet besökare vid den befintliga öppna förskolan i Rågsved är för stort för att personalen ska kunna avsätta tid för att nå de mest angelägna målgrupperna i Rågsved. Cirka hälften av de 200 besökare som regelbundet besöker öppna förskolan kommer från Bandhagen, Högdalen och Örby. Såväl personalen som flertalet föräldrar som förvaltningen haft kontakt med, anser att det finns behov av ytterligare en öppen förskola i Högdalen.

Vantörs församling som bedriver öppen förskola i Högdalen (1 dag/vecka), vittnar om att många av deras besökare avstår från att komma till öppna förskolan i Rågsved, då man anser att det inte finns plats för dem där. Förvaltningen föreslår att öppna förskolan utökas till att omfatta verksamhet i området kring Högdalen och Bandhagen från hösten 2005. Förvaltningen har för avsikt att planera och genomföra detta i dialog med Vantörs församling, för att nämndens och församlingens verksamheter kan bli ett komplement till varandra.

Resursskolan Kompis är intäktsfinansierad och stadsdelsnämnden fastställer i bilaga 4 (del I) internpriset enligt kommunfullmäktiges grundprinciper för köp och försäljning av verksamhet.

Särskola

Ansvar för driften av särskoleverksamheten ligger under 2005 kvar på Bandhagens och Bäckahagens skolor, i avvaktan på den utredning som förvaltningen ska genomföra som ett resultat av att nämnden får ansvar för särskolan. Utredningen beräknas bli klar under våren 2005 och ska omfatta en översyn av organisation, ekonomi och den långsiktiga planeringen och dimensioneringen. Mot bakgrund av ovanstående föreslår förvaltningen att särskolan utgör egna ekonomiska enheter utan att definieras som resultatenheter.

Fritiden

Fritiden tilldelas ett anslag på 8,6 mnkr, vilket är samma belopp som 2004. Hyreskostnaderna för fritiden minskar dock för år 2005 med ca 0,2 mnkr, vilket beräknas ge tillräckligt utrymme för att kunna täcka förväntade kostnadsökningar under 2005.

Kostnadsfördelning 2005 (tkr)

	Kostnader
Grundskola och skolbarnomsorg	
Beställare	
Ledning och kansli	2 492
Lokalkostnader	51 118
Övriga kostnader	1 325
Kollo	1 500
Utförare	
Resursenheten	1 463
Skolans resultatenheter	225 113
Återredovisning av schabloner, vi ska lämna	2 289
NETTO Skola och skolbarnomsorg	285 300
Förskola	
Beställare	
Ledning och kansli	2 204
Övriga kostnader	5 710
Lokalkostnader	16 495
Öppna förskola	775
Utförare	
Resursenheten	14 652
Förskolans resultatenheter	98 183
NETTO Förskola	138 019
NETTO Fritiden	8 550

Utvecklingsområden

Nedan följer en beskrivning av utvecklingsområden inom verksamheten för barn och ungdom, utöver de uppdrag, verksamhetsspecifika inriktningsmål och generella åtaganden som finns redovisade i del I.

Gemensamma utvecklingsområden

Övergång förskola-skola

Skolorna och förskolorna ska gemensamt utveckla och förbättra formerna för övergången mellan förskola-skola. Detta planeras ske genom en översyn av policydokument och handlingsplaner, gemensamma diskussioner kring styr-dokumenterna samt gemensamma kompetensutvecklingsinsatser.

Samverkan med andra verksamhetsområden

Skolor, förskolor och fritiden ska vidareutveckla samverkan med andra verksamheter inom stadsdelen för att få en bättre helhetssyn och för att stärka nätverken kring barn och ungdomar. Verksamhetsområdena ska upparbeta kommunikationskanaler i vardagen. Som grund för en vidareutveckling av samarbetet, har en arbetsgrupp inom stadsdelsförvaltningen fått i uppdrag att ordna verksam-

hetsövergripande mötesforum, för de funktioner som arbetar kring barn i behov av särskilt stöd.

Värdegrund

Arbetet med att tydliggöra värdegrunden och vilka etiska förhållningssätt som ska prägla verksamheten ska fortsätta inom enheterna. Värdegrunden ska vara väl förankrad och genomsyra verksamheten i sin helhet och ytterst handla om hur vi behandlar varandra som barn, unga och vuxna.

Språkutveckling

För att de tvåspråkiga barnen ska få en likvärdig utbildning jämfört med de enspråkiga, svensktalande barnen krävs en samsyn på tvåspråkiga barns språk- och kunskapsutveckling. Tydliga mål och ett långsiktigt förändringsarbete präglat av samverkan, erfarenhetsutbyte och ett tydligt ansvarstagande på alla nivåer ökar möjligheterna att utveckla framgångsrika arbetssätt. Vantörs språkutvecklingsprojekt syftar till att utveckla/vidareutveckla och dokumentera organisation och metoder, så att alla pedagoger inom förskola och skola i Vantör blir delaktiga i ett medvetet arbete för att främja barns språk- och kunskapsutveckling.

Matematik

Skolorna och förskolorna ska utveckla former för att stärka elevernas matematiska tänkande och problemlösningsförmåga samt stimulera till kreativitet och upptäckarglädje. Under vårterminen 2005 planerar förvaltningen att utarbeta en gemensam kompetensutvecklingsplan i samarbete med kompetensfonden.

IT- pedagogik

En kartläggning pågår för att inventera behov och förutsättningar på skolor och förskolor avseende användandet av IT som ett pedagogiskt hjälpmedel. Detta ska utmynna i en projektplan/ansökan till kompetensfonden för att genomföra kompetensutveckling och investeringar i ny IT-utrustning under perioden 2005-2006.

Utvecklingsområden för grundskolan

Strategier för elevhälsa

Skolorna ska efter hand implementera stadens elevhälsost strategi i det dagliga arbetet. I elevhälsoarbetet ska alla som är verksamma i skolorna vara delaktiga. Som en del i elevhälsoarbetet har skolorna gemensamt utarbetat en övergripande plan för det drogöbybyggande arbetet som ska användas som grund för skolornas egen planering.

Som ett led i arbetet med att stimulera fler elever att delta i fysiska aktiviteter anslöt sig två skolor i Vantör under 2004 till projekt Handslaget. Projektet är ett samarbetsprojekt mellan idrottsföreningar och skolor och innebär att idrottsföreningar i området har tilldelats projektmedel från Stockholms idrottsförbund för att ordna ”pröva på”-aktiviteter i anslutning till skoldagen. Projektet har visat sig vara mycket uppskattat och utökas därför under 2005 till att omfatta fyra skolor. Handslaget syftar till ett långsiktigt samarbete mellan skolor och idrottsföreningar.

Bedömaröverensstämmelse

Bedömaröverensstämmelsen avseende elevernas lärande, kunskapsutveckling och resultat behöver förbättras såväl inom som mellan skolorna i stadsdelen. Som ett led i att åstadkomma en bättre bedömaröverensstämmelse ska förvaltningen utarbeta en övergripande strategi för hur detta arbete ska organiseras.

Skolbiblioteken

Skolbiblioteken ska utvecklas till att bli pedagogiska och kulturella centrum i skolorna. En omfattande förnyelse och utveckling av samtliga skolbibliotek ska bidra till att eleverna i högre grad når de övergripande målen. Stadsdelsnämnden har avsatt medel till upprustningen ur Stadsdelsförnyelsen.

Dialog med myndigheten för skolutveckling

Myndigheten för skolutveckling har i uppdrag att bidra till verksamhetsutveckling i form av "utvecklingsdialog" med landets kommuner. Syftet är att skapa förbättrade utbildningsvillkor för barn och ungdomar i segregerade områden. Utvecklingsdialogen med Stockholm startade i februari 2004 och kommer att pågå till och med 2006. Fem stadsdelar, Kista, Rinkeby, Skärholmen, Spånga/Tensta och Vantör, deltar i denna dialog.

Det utvecklingsområde som stadsdelarna tillsammans valt är "Betyg på skolan", det vill säga att på verksamhetsnivå ta fram indikatorer som speglar en skolas kvalitet. Ambitionen är att få mer rättvisande mått på en skolas kvalitet än de mått som enbart grundar sig på elevernas meritvärden och betygsgenomsnitt. Bäckahagens skola kommer att utgöra projektskola och Bandhagens skola kommer att följa projektet som så kallad "spanarskola". Resurser har avsatts i budgeten för att finansiera projektet.

Myndigheten för skolutveckling ska träffa en skriftlig överenskommelse med varje stadsdel. Förvaltningen föreslår att stadsdelsnämnden delegerar till stadsdelsdirektören att träffa överenskommelsen med Myndigheten för skolutveckling.

Utvecklingsområden för förskolan

Dokumentation av barnens läroprocesser

Arbetet med att utveckla former för dokumentation av barnens läroprocesser kommer att fortsätta. Dokumentationen är avgörande för att ha möjlighet att följa upp och beskriva förskolornas arbete och resultat, för gemensam reflektion bland personalen i dialogen med barn och föräldrar samt för verksamhetens utveckling.

Upprustning av förskolegårdarna

Enligt förskoleplanen ska utemiljön vara utformad så att den stimulerar till såväl rörelse och fri lek som till gemensamma aktiviteter. Gårdarna ska erbjuda barnen en trygg och utvecklande miljö. För att Vantörs förskolegårdar ska kunna leva upp till de kvalitetskraven finns behov av förbättringsåtgärder. En upprustning av fem förskolegårdar genomfördes under år 2004 med hjälp av medel ur Stadsdelsförnyelsen. Resterande förskolegårdar planeras att upprustas under år 2005.

Utvecklingsområden för fritiden

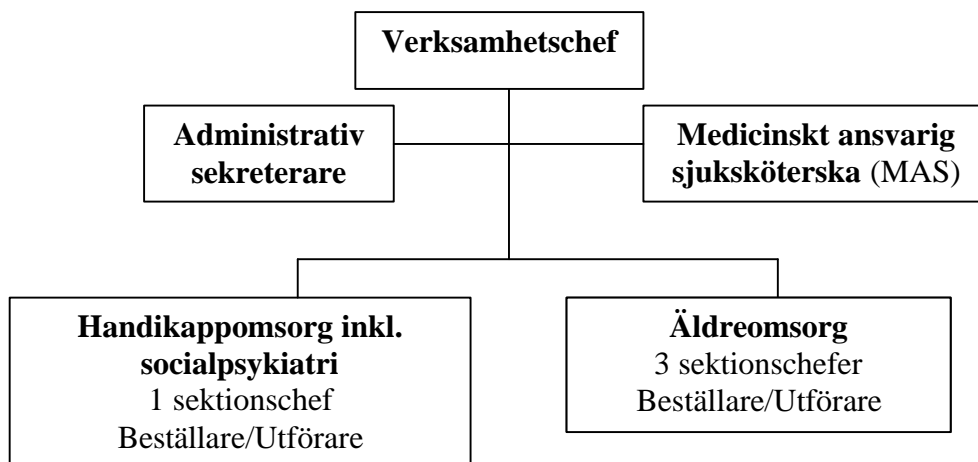
Verksamhetsutveckling

Fritiden kommer under 2005 och 2006 att fortsätta sitt projekt ”Verksamhetsutveckling inom fritidens öppna verksamheter”. Projektet, som finansieras av kompetensfonden, är ett samarbete med individ- och familjeomsorgen och ungdomsforskaren Nikolaus Koutakis vid Örebro universitet, som har forskat på fritidsgårdars betydelse för ungdomars utveckling. Syftet är att utifrån forskningsresultat arbeta för att stärka personalens ledarförmåga och kunskap om hur man utvecklar skyddsfaktorer som främjar en god utveckling för ungdomar.

Upprustning av Rågdalens parklek

Utemiljön i parkleken ska stimulera till såväl lek och rörelse som gemensamma aktiviteter. Stadsdelsförvaltningen har haft ett öppet möte för att samla in synpunkter, idéer och förslag på en upprustning av parkleken. Synpunkterna kommer att sammanställas och presenteras under våren 2005. Därefter kommer de boende att ges möjlighet att lämna ytterligare synpunkter, innan nämnden tar ställning till att avsätta medel ur Stadsdelsförnyelsen.

ÄLDRE- OCH HANDIKAPPOMSORG INKLUSIVE SOCIALPSYKIATRI



Uppdrag och styrdokument

Äldre- och handikappomsorgen inklusive socialpsykiatrin i Vantör ska efter individuell prövning tillgodose behovet av service, vård och omsorg och daglig sysselsättning för Vantörs äldre och funktionshindrade. Socialpsykiatrins insatser är riktade till psykiskt långtidssjuka personer och handikappomsorgens insatser är riktade till fysiskt funktionshindrade i alla åldrar.

Verksamheten styrs av socialtjänstlagen (SoL 2001:453), lagen om stöd och service till vissa funktionshindrade (LSS 1993:387) och hälso- och sjukvårdslagen (HSL 1982:763). De huvudsakliga styrdokumenterna från staden är följande:

- ? Stockholm stads äldreomsorgsplan 2001-2005
- ? Överenskommelse mellan Stockholms läns landsting och Stockholms stad om hälso- och sjukvårdsansvar för äldre, fysiskt funktionshindrade, funktionshindrade med utvecklingsstörning och vissa funktionshindrade med hjärnskada
- ? Överenskommelse mellan kommunerna i Stockholms län om samarbete vad gäller äldres behov av särskilt boende
- ? Riktlinjer för prövning av bistånd m m i äldreomsorgen
- ? Riktlinjer för handikappomsorg
- ? Riktlinjer för socialpsykiatri
- ? 20-punktsprogrammet

Organisation

Äldreomsorgens organisation

Inom äldreomsorgen finns tre sektionschefer, varav en ansvarar för beställarsektionen och de två andra ansvarar för Högdalens Äldreboende respektive den samlade hemtjänsten.

I den samlade hemtjänsten ingår servicehuset Rågsveds Äldrecentrum, gruppboendet Mårtensgården och dagverksamheten Solgården. Där ingår också fyra hemtjänstenheter, Vantörs måltidsservice och Vantörs rehabiliteringsenhet. Vantörs måltidsservice levererar mat till samtliga äldreboenden, till hemtjänstkunder som har matlåda samt driver restaurang i Rågsveds Äldrecentrum. Vantörs måltidsservice drivs på intraprenad fram till och med 2005-08-31 och därefter föreslås verksamheten återgå i egen regi.

Förvaltningen föreslår att entreprenadavtalet med Riksbyggen Stockholm sägs upp under 2005. De driver idag ett gruppboende för dementa i Bandhagen, Oasen, med 12 platser i två plan. Förvaltningen föreslår att verksamheten avvecklas, då befintligt antal platser inom Vantör bedöms vara tillräckligt. Lokalen kan användas som gruppboende för dementa alternativt som gruppboende för omsorgen. HSB äger fastigheten och Vantörs hyreskontrakt gäller till och med år 2009 och är förbundet med återställningskostnader.

Den medicinskt ansvariga sjuksköterskan har tillsynsansvar över hälso- och sjukvården inom boenden och dagverksamheter som nämnden ansvarar för. Enligt särskilt avtal har den medicinskt ansvariga sjuksköterskan även motsvarande tillsynsansvar över entreprenadverksamheten Oasen.

Handikappomsorgens och socialpsykiatrins organisation

Handikappomsorgen och socialpsykiatrin organiseras under samma sektionschef, vilken ansvarar för den gemensamma beställarsektionen och samtliga utförarenheter inom de två verksamhetsområdena.

Inom handikappomsorgen finns fyra gruppboenden, ett korttidshem och en daglig verksamhet, Nordmarken. Dessutom ingår utförarenheten som ansvarar för personlig assistans, avlösning och ledsagning, korttidsfamiljer och kontaktpersoner.

Inom socialpsykiatrin finns två gruppboenden och en enhet för arbetsträning, Återbruket, samt boendestödet. Det finns också en träfflokal, Asken.

Den medicinskt ansvariga sjuksköterskan har tillsynsansvar över hälso- och sjukvården inom de boenden och de dagverksamheter som nämnden ansvarar för.

Ekonomiska förutsättningar

Anslag 1 (inkl.omslutningsförändringar) i mnkr	Kostnader	Intäkter	Netto
Verksamhetsadministration	-2,6	0,0	-2,6
Äldreomsorg	-331,7	56,8	-274,9
Omsorg om funktionshindrade	-84,5	18,9	-65,6
Socialpsykiatri	-36,1	6,4	-29,7
Totalt anslag 1	-454,9	82,1	-372,8

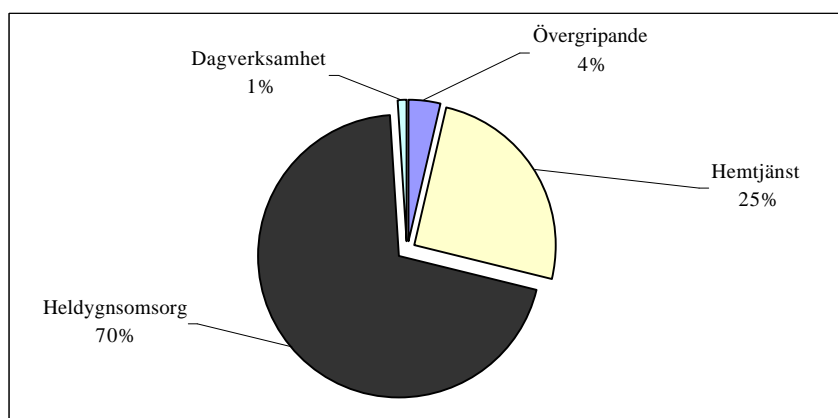
Omslutningsförändringar (mnkr)	Kostnader	Intäkter	Netto
Avgifter inom äldreomsorg	-11,4	11,4	0,0
Externa intäkter och kostnader för utförare inom äldreomsorg	-40,0	40,0	0,0
LASS inom handikappomsorg	-10,6	10,6	0,0
Ext intäkter och kostnader för Nordmarkens dagl verksamhet	-0,7	0,7	0,0
Ext intäkter och kostnader för Örby korttidshem	-5,4	5,4	0,0
Avgifter inom handikappomsorg	-2,2	2,2	0,0
LASS inom psykiatri	-1,8	1,8	0,0
Hysesintäkter och kostnader för kollektivboenden, psykiatri	-1,7	1,7	0,0
Externa kostnader och intäkter för Återbrukets verksamhet	-1,5	1,5	0,0
Avgifter inom psykiatri	-0,7	0,7	0,0
Summa omslutningsförändringar	-76,0	76,0	0,0

Förväntade budgetjusteringar (mnkr)	Kostnader	Intäkter	Netto
Ökade kostnader för Handikappomsorg	-5,1	0,0	-5,1
Summa budgetjusteringar	-5,1	0,0	-5,1

I bilaga 4 (del I) redovisas samtliga priser och ersättningar för äldreomsorg, handikappomsorg samt socialpsykiatri.

Äldreomsorgen

Fördelning av budget år 2005 (nettoram 276,8 mnkr)



Verksamhetsplan 2005, del II

Budgetramen för äldreomsorg är uppräknad med 8,3 mnkr, vilket motsvarar en ökning jämfört med innevarande år med 1,8 procent.

För hemtjänsten gäller den av staden beslutade kundvalsmodellen med omsorgspeng i 17 nivåer och timersättning i nivå 18 samt för enstaka insatser.

Även för hemtjänsten inom servicehus gäller ovanstående nivåer, men med ett avdrag på 4,7 procent. Anledningen till att ersättningen är lägre till servicehuset än till den öppna hemtjänsten är att gångtiderna är kortare på servicehus. Det tillkommer dock en grundavgift på 262 kronor per dygn och plats, som ligger kvar på samma nivå som 2004.

För heldygnsoomsorg inom Vantörs egna utförare, Högdalens äldreboende, Mårtensgården och Solgårdens dagverksamhet, föreslås att priset är oförändrat under år 2005. Den oförändrade ersättningen till utförarna är ett sätt att minska kostnaderna för beställaren.

Nuvarande och planerad platstillgång på förvaltningens äldreboenden framgår av nedanstående. De 158 platserna vid Högdalens Äldreboendes ska fördelas på 100 somatik, 45 demens och 13 platser på tillfälligt boende. Det finns även tre tillfälliga boendeplatser inom Rågsveds Äldrecentrum. Platserna för tillfälligt boende ska användas för boendeutredning, tillfällig avlastning och återkommande växelvård.

Utförarna		
Äldreboenden och dagverksamheter	Nuvarande platstillgång	Planerad platstillgång år 2005
Högdalens Äldreboende	179	158
Mårtensgården	45	45
Rågsveds Äldrecentrum	138	72
Solgården	20 besökare/dag	20 besökare/dag

Planeringsnivåerna för äldreomsorgens beställare vad avser heldygnsoomsorg framgår av nedanstående.

Beställaren				
	Sjukhem	Gruppboende	Ålderdomshem	Övriga
VP 2005 helårsplatser	211	115	46	14
Pris per plats (snittkostnad) tkr	556	555	479	385
Kostnader år 2005 (mnkr)	117,4	63,8	22,0	5,4

Planeringsnivåerna för äldreomsorgens köp av platser inom heldygnsoomsorgen är lägre än förbrukade platser år 2003 och prognostiserat antal helårsplatser för år 2004. År 2003 var antalet helårsplatser i snitt 394, år 2004 prognostiseras antalet

helårsplatser i snitt att bli 399 och i budget för år 2005 är planeringen 386 helårsplatser. Det betyder att biståndsbedömningen kommer att vara ytterst restriktiv. Minskningen med 13 helårsplatser för år 2005 kommer sannolikt att innebära att vårdbehövande i större utsträckning än hitintills kommer att vårdas hemma. Belastningen på hemtjänsten kommer därmed att öka och så även kostnaderna för hemtjänsten.

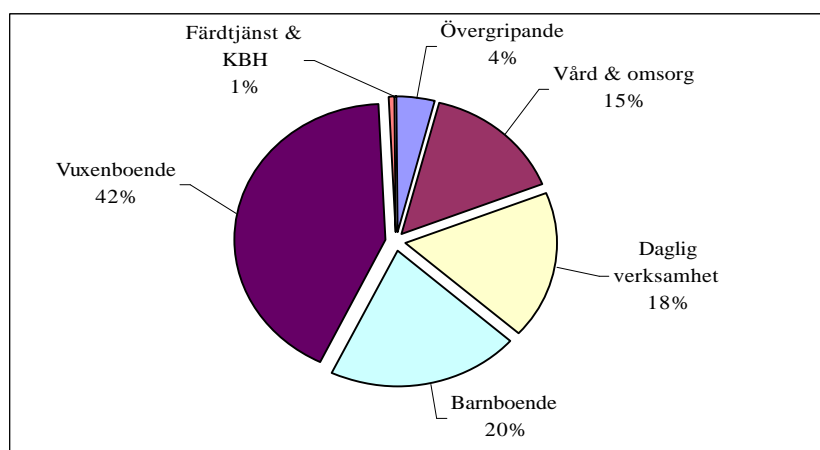
För närvarande har de boende på sjukhem hyreskontrakt på sina lägenheter. De boende bor, jämfört med tidigare, kort tid på sjukhemmet vilket innebär att hyreskontrakten medför en extra administration och uppsägningstiderna medför minskade intäkter. För att förenkla administrationen och öka omsättningen vid avflyttning, ska äldreomsorgen under det kommande året se över möjligheten att successivt avveckla hyreskontrakten.

Pensionärernas rätt att själva välja i vilket särskilt boende de vill bo kan medföra att förvaltningen tvingas köpa en boendeplats hos extern utförare trots att det finns en ledig plats inom den egna verksamheten. För att öka intäkterna hos egna utförare, föreslår förvaltningen att nämnden beslutar om undantag från valfrihetsregeln under år 2005. Undantaget ger biståndshandläggaren möjlighet att avslå boende externt om det finns lämpligt boende internt. Om det finns särskilda skäl till en extern boendeplats ska hänsyn tas till det.

Under år 2005 ska förvaltningen även se över ersättningen och arbetsformerna inom hemtjänsten.

Handikappomsorgen

Fördelning av budget år 2005 (nettoram 66,0 mnkr)



Budgetramen för handikappomsorg är uppräknad med 9,7 mnkr, varav 2,2 mnkr härrör från en ökning av det generella anslaget och 7,5 mnkr är att hänföra till prestationsförändringar. Ökningen av det generella anslaget beror delvis på det nya fördelningssystemet, som innebär en större tilldelning till handikappomsorgen i Vantör än tidigare. Ersättningsnivåerna för prestationsförändringarna har inte räknats upp under år 2004 och kommer inte att räknas upp för år 2005, vilket innebär att dessa är på samma nivå som år 2003. Mot bakgrund av detta föreslås

Verksamhetsplan 2005, del II

ingen pris- och lönekompensation utgå till utförarna och priserna för Nordmarkens dagliga verksamhet och Örby korttidshem föreslås vara oförändrade.

Platstillgången på förvaltningens boenden bedöms vara oförändrad under år 2005 och framgår av nedanstående.

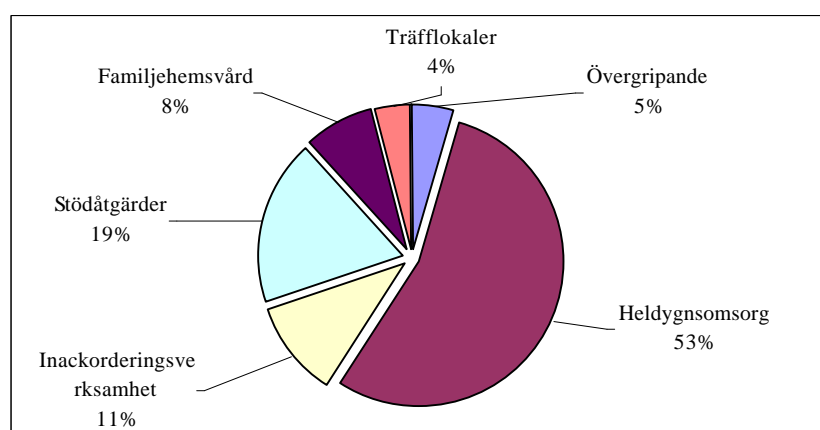
Utförarna	
Boende	Planerad platstillgång 2005
Bandhagens gruppbostad	11
Hagsätra gruppbostad	9
Rågsveds gruppbostad	5
Vintrosens gruppbostad	5
Örby korttidshem	5

Planeringsnivåerna inom handikappomsorgens beställare framgår av nedanstående.

Beställaren	Hemtjänst	Sjukhem
VP 2005 helårsplatser	34	4
Pris per plats (snittkostnad) tkr	97	450
Kostnader år 2005 (mnkr)	3,3	1,8

Socialpsykiatri

Fördelning av budget år 2005 (nettoram 30,0 mnkr)



Budgetramen för socialpsykiatri är oförändrad i förhållande till år 2004. Detta medför att ingen pris- och lönekompensation föreslås utgå till utförarna och att

Verksamhetsplan 2005, del II

priserna för gruppboendena på Kumlagatan och på Hagsätravägen föreslås vara oförändrade. Även för Återbruket, som ger arbetsträning, föreslås oförändrat pris.

Platstillgången på förvaltningens boenden framgår av nedanstående och den bedöms vara oförändrad under år 2005. Däremot ska antalet platser utökas på Återbruket.

Utförarna			
Boende	Planerad platstillgång år 2005	Intäkt per plats (tkr)	Årsintäkt för 100% beläggning (mnkr)
Hagsätravägen 119	14	468	6,5
Kumlagatans gruppboestad	6	868	5,2

Planeringsnivåer avseende socialpsykiatrins beställare framgår av nedanstående.

Beställaren		
	Placeringar	Arbetsträningar
VP 2005 helårsplatser	44	34
Pris per plats (snittkostnad) tkr	548	77
Kostnader år 2005 (mnkr)	24,1	2,6

Även inom socialpsykiatrin är planeringsnivån två årsplaceringar lägre 2005 än den i tertialrapport 2 prognostiserade förbrukningen 2004.

Utvecklingsområden

Brukarinflytande och sociala aktiviteter

Samtliga enheter har utvecklat rutiner och former för brukarinflytande. Dessa kommer att fortsätta att tillämpas och kontinuerligt ses över under arbetsplatsträffar med mera. Inom socialpsykiatrin ska ett brukarråd inrättas gemensamt med Enskede-Årsta stadsdelsförvaltning.

Som beskrevs i del I av verksamhetsplanen, kommer brukarna inom hemtjänsten att kunna erbjudas sociala aktiviteter med stöd av en överenskommelse med arbetsförmedlingen. Vidare ska en social mötesplats inrättas med medel ur Stadsdelsförnyelsen.

Medarbetarna, utbildning och frisknärvaro

Under år 2005 ska äldre- och handikappomsorgen inklusive socialpsykiatrin arbeta vidare med att utveckla medarbetarinflytandet. Bl a kommer man att pröva olika former för att skapa en mer aktiv medverkan under arbetsplatsträffarna. Vidare kommer Högdalens Äldreboende, i det arbete med att förändra organisa-

tionen som pågår sedan år 2003, även fortsättningsvis att utveckla medarbetarinflytandet.

Ett annat utvecklingsområde inom äldre- och handikappomsorgen rör utbildningsinsatser, vilka beskrevs i del I. Dessa kommer att ske dels via de utbildningar som kompetensfonden erbjuder, dels via interna utbildningar, handledning av omvårdnadsteamet inom hemtjänsten (se nedan), m m. På Högdalens Äldreboende har ett utbildningsråd utformat obligatoriska seminarier som hålls varje vecka för all personal. Innan 2004 års utgång ska utbildningsinsatserna utvärderas och utifrån resultatet av detta ska formerna för de interna utbildningarna vidareutvecklas under 2005. Särskilda chefsutbildningar inom äldre- och handikappomsorgen är också planerade.

Mårtensgården ingår i ett EU-projekt i VÄXA-husets regi. Projektet "Modellarbetsplatser" syftar till att tydliggöra yrkesroller och yrkeskrav, klargöra kunskapskrav, öppna för karriärvägar, ge rätt och effektiv utbildning samt att öka professionalitet och yrkesidentitet.

Äldre- och handikappomsorgen avser att arbeta mer aktivt för att få långtidssjukskrivna att återgå i arbetet. Kontakterna med den sjukskrivne ska ökas och samverkan med försäkringskassan och företagshälsovården utvecklas. Samverkan ska bli inriktad på att öka möjligheterna att kombinera deltidsarbete med sjukskrivning. Sedan tidigare samarbetar den samlade hemtjänsten med stadens personalpolitiska avdelning gällande utbyte av arbetsträningsarbetsplatser för långtidssjukskrivna.

Åtgärder för ökad frisknärvaro och ökat medarbetarinflytande kommer också att ske genom att den öppna hemtjänsten fortsätter att tillämpa flexibla arbetstider, som har införts under slutet av år 2004. Vidare erbjuder samtliga enheter personalen möjligheter till friskvård.

Särskilda utvecklingsområden inom äldreomsorgen

I slutet av år 2003 genomförde äldreomsorgsinspektören Inger Lisslö en granskning av såväl beställar- som utförarorganisationen inom Vantörs stadsdelsförvaltning. Rapporten med förvaltningens synpunkter behandlades på stadsdelsnämndens sammanträde 2004-04-29. Inspektörens rapport kan sammanfattas i följande sex punkter:

- ? Handlägningsprocessen och ansökningsförfarandet bör utvecklas.
- ? Beställaren bör ta fram förhållnings- och arbetssätt så att schabloniseringar undviks.
- ? Det delade ledarskapet på Rågsveds Äldrecentrum har inte befrämjat ett likartat arbetssätt.
- ? Högdalens äldreboende är i fortsatt behov av stöd för utveckling.
- ? Sjuksköterskebemanningen på Mårtensgården är väl tilltagen medan personalbemanningen på ålderdomshemssidan är mycket låg.
- ? Dokumentation inom hemtjänsten bör utvecklas.

Samtliga påpekanden från äldreomsorgsinspektören har varit föremål för åtgärder under år 2004. Vidare avser äldreomsorgen att under år 2005 fullfölja arbetet med följande områden som inspektören har kritiserat.

Under det kommande året ska äldreomsorgen fortsätta att utveckla metoder för biståndsbedömningen och för dokumentationen av denna. Detta kommer att ske parallellt med en fortsatt tillämpning av en restriktiv biståndsbedömning.

Ett minskat antal äldre i staden och en restriktiv biståndsbedömning har medfört en minskad efterfrågan på förvaltningens äldreboenden. Förvaltningen har mot bakgrund av detta sett över det framtida behovet av äldreboendeplatser i Vantör och tagit fram förslag på avvecklingar. På Högdalens Äldreboende reduceras antal platser med 21, varav 13 demensplatser och 8 korttidsplatser/tillfälligt boende. Avvecklingen kan komma att medföra en viss övertalighet.

Genom avvecklingen kommer den lokal som korttidsavdelningen har använt att bli ledig. Förvaltningen ser för närvarande över om dagverksamheten Solgården kan flytta in, eftersom det skulle kunna betyda ett närmare samarbete mellan demensdagvården och demensenheten inom Högdalens Äldreboende.

Parallellt med minskningen av antalet platser inom Högdalens Äldreboende ska även det långsiktiga organisationsförändringsarbete som har pågått sedan år 2003 fortsätta. Förändringsarbetet tar sikte på att utveckla medarbetarinflytandet, att skapa en ökad och jämn kvalitet i omsorgen samt att säkerställa en effektiv resursanvändning inom boendet. En del i detta arbete är att en ny sjuksköterskeorganisation ska införas. Vidare ska man utveckla ett nära ledarskap genom att en gruppledarnivå införs.

Rågsveds servicehus har under flera år haft tomma platser och förvaltningen föreslog därför en avveckling av 66 platser fördelat på två huskroppar. Stadsdelsnämnden beslutade enligt förvaltningens förslag och under förutsättning att kommunfullmäktige lämnar sitt godkännande avseende planerna, ska avvecklingen genomföras under år 2005. Förändringen innebär att organisationen för Äldrecentrum kommer att ändras och samlas under en enhetschef. Avvecklingen kan även komma att medföra viss övertalighet.

Sjuksköterskebemanningen och organisationen av sköterskorna inom hela stadsdelsförvaltningen är för närvarande föremål för en översyn. Denna översyn påverkas av den nya sjuksköterskeorganisationen på Högdalens Äldreboende och översynen kan därför slutföras först sedan denna förändring på Äldreboendet är genomförd.

Dokumentationen av insatser enligt socialtjänstlagen inom hemtjänsten bör utvecklas och förenklas, men detta bör ske i Paraplysystemet. En sådan utveckling kräver dels utbildningsinsatser ifråga om grunderna för dokumentationen, dels en datorisering av hemtjänstlokalerna. Den samlade hemtjänsten arbetar dock med att utveckla dokumentationen utifrån rådande förutsättningar.

Under nästa år ska den medicinskt ansvariga sjuksköterskan tydliggöra arbetsprocessen när det gäller omvårdnadsdokumentation och avvikelshantering enligt hälso- och sjukvårdslagen. I detta ingår att se över processen för de läkemedelsgenomgångar som läkare från primärvården och sjuksköterskepersonal från respektive boende ska genomföra årligen.

Utöver dessa utvecklingsområden, som delvis anknyter till äldreomsorgsinspektörens påpekanden, planeras även andra insatser. Gruppboendet Mårtensgården ska under år 2005 börja tillämpa den så kallade Brynäsmodellen. Modellen utgår från att arbetsprocesserna har setts över bl a gällande ansvarsfördelningen. Rutiner för dessa processer har därefter utformats. Efter årsskiftet ska gemensamma sitt-ronder och årliga storronder, där hela vårdteamet deltar, införas. Vidare ska en ny samarbetsöverenskommelse med primärvården tas fram.

Resursenheten har försett enheterna inom hemtjänsten med stöd i svåra ärenden och har tillgodosett samtliga enheters behov av vikarier. Vikariedelen har utvecklats under året. Den del som gäller stöd i svåra ärenden ska förvaltningen vidareutveckla till ett särskilt omvårdnadsteam som ska bestå av vårdbiträden, undersköterskor och paramedicinare. Omvårdnadsteamet ska stödja övrig personal i att utveckla och behålla ett rehabiliterande arbetssätt genom utbildningar, praktisk handledning, m m. Förvaltningen avser att söka projektmedel från kompetensfonden för detta.

Särskilda utvecklingsområden inom handikappomsorgen och socialpsykiatri

Socialpsykiatri avser att på olika sätt uppmuntra unga med insatser inom boendestödet att besöka träfflokalen Asken. Om fler av de unga brukarna besöker Asken kan detta leda till en minskad isolering för denna grupp, som annars endast har boendestödsinsatser.

Inom handikappomsorgen ska man under nästa år utveckla samarbetet med primärvården för att omstorgstagarna bättre ska kunna omhändertas vid besök inom primärvården och på sjukhus. Under år 2005 ska handikappomsorgen även satsa på att medvetandegöra brukarna om vad som är bra för kroppen när det gäller mat och träning och hjälpa dem att finna lämplig former för fysisk aktivitet.

INDIVID- OCH FAMILJEOMSORG



Uppdrag och styrdokument

Lagar som styr verksamheten är socialtjänstlagen (SoL), Lag med särskilda bestämmelser om vård av unga (LVU), Lag om vård av missbrukare i vissa fall (LVM) och föräldrabalken.

Utöver lagstiftningen finns ett flertal styrdokument inom staden, vilka är följande:

- ? BUS-policyn, Barn och ungdomar som behöver särskilt stöd från såväl kommunen som landstinget (KS 2003-12-17)
- ? Stadens insatser för psykiskt funktionshindrade (KF 1998-06-08, KS 2003-04-09)
- ? Gemensamt policydokument för Stockholms läns kommuners och Stockholms läns landstings missbrukar- och specialiserade beroendevård (KS 1998-09-07)
- ? Gemensamma rekommendationer för Stockholms stad och Stockholms läns landsting avseende ungdomsmottagningar (KS 2002-04-10)
- ? Stockholms Tobaks-, Alkohol- och Narkotikapolitiska program (STAN) (beslut väntas i kommunfullmäktige hösten 2004)
- ? Ny inriktning och organisation för stadens flyktingmottagande och SFI-verksamhet (KF 2004-06-07)

Dessutom styr stadsdelsnämndens 20-punktsprogram, ”Handlingsprogram för alkohol-, drog- och tobaksförebyggande arbete i Vantör” (2002-06-13, reviderat 2003-09-25), ”Handlingsprogram för våld i nära relationer” (2004-06-17) och ”Överenskommelse med beroendevården och områdespsykiatri” (2004).

Individ- och familjeomsorgen ska arbeta för att barn och ungdomar så långt det är möjligt ska få växa upp med sina föräldrar. Föräldrar ska erbjudas råd och stöd för att själva kunna ta hand om sina barn. Om insatser behövs utanför familjen ska stödet i första hand sökas i familjens nätverk eller närmiljö. Barn som far illa ska skyddas.

Individ- och familjeomsorgen ska erbjuda missbrukare rehabilitering till drogfrihet och till ett socialt välfungerande liv. Arbetet ska också inriktas på att

minimera missbruk och minska de sociala och medicinska konsekvenserna av missbruket. Insatser ska göras för att minska missbruket för de mest utsatta och ge god omvårdnad till dem som fått bestående skador.

Individ- och familjeomsorgen ska ge ekonomiskt bistånd till de personer/familjer som saknar inkomster och erbjuda stöd för att finna vägar till egen försörjning.

Flyktingar ska erbjudas en introduktion som ger förutsättningar för att kunna arbeta och delta i samhällslivet.

Organisation

Inom respektive sektion finns en sektionschef som tillsammans med verksamhetschefen bildar ledningsgruppen för individ- och familjeomsorgen. Verksamheten är förlagd till olika lokaler.

Barn- och familjesektionen

Inom barn- och familjesektionen finns ett familjeteam med en samordnare samt en föräldramottagning knuten till teamet. Dessutom finns en utredningsgrupp med socialsekreterare, mottagningsfunktion, familjerätt och familjevård.

Ungdomssektionen

Inom ungdomssektionen finns RESAM (Resurs- och samordningsgruppen) med en samordnare för förvaltningens brotts- och drogförebyggande arbete, fältassistenter, en medlingssamordnare, en ungdomskonsulent och en ART-instruktör. I sektionen ingår också en utredningsgrupp med socialsekreterare och en ungdomsmottagning med kurator.

Missbrukssektionen

Inom missbrukssektionen finns en utredningsgrupp med en samordnare och socialsekreterare. Även behandlingsassistenter, träfflokalen Valvet, Kvinnoverksamheten, dagverksamheten Werksam och träfflokalen Bryggan (som drivs av Convictus) är knutna till sektionen.

Sektionen för ekonomiskt bistånd och arbete

Inom denna sektion finns socialsekreterare, bidragshandläggare och samordnare som arbetar med ekonomiskt bistånd. Här ingår också flyktingmottagande, budgetrådgivare, arbets- och syokonsulenter i projekten Mobil-Hälsa, Intensiv mobiliseringen, Arbetsforum Sydost, OSA-offentlig skyddad anställning, unga arbetslösa 18-24, projektet 16-18 åringar och Skapa Resultat.

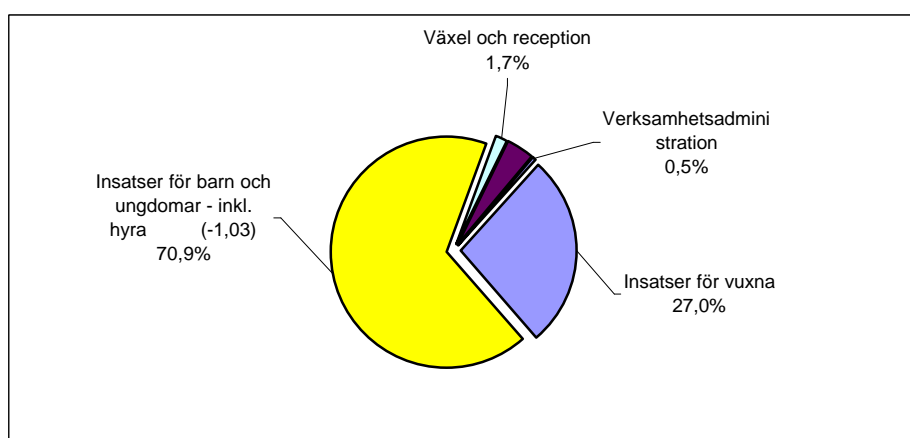
Sektionen för intern administration samt växel och reception

Inom denna sektion samlas intern administration, boutredare, administration och tillsyn av individ- och familjeomsorgens olika boenden samt växel och reception.

Ekonomiska förutsättningar

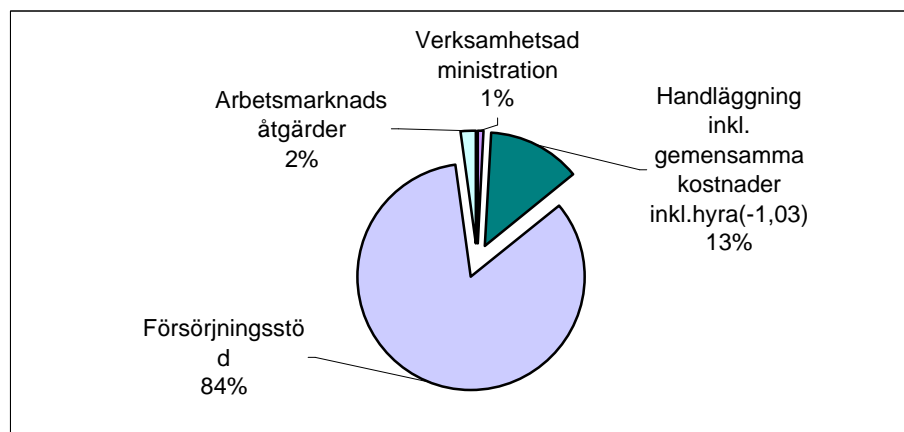
Anslag 1 (inkl. omslutningsförändringar)	Kostnader	Intäkter	Netto
Verksamhetsadministration	-0,4	0,0	-0,4
Insatser för vuxna	-23,4	0,4	-23,0
Insatser för barn och ungdomar - inkl. hyra(-1,03)	-58,3	1,2	-57,1
Växel och reception	-1,5	0,0	-1,5
Flyktingmottagande	-4,8	1,5	-3,3
Total summering av alla verksamheter på IoF - anslag 1	-88,4	3,1	-85,3

Fördelning av nettobudget per verksamhetsområde (netto)



Anslag 2 (inkl. omslutningsförändringar)	Kostnader	Intäkter	Netto
Verksamhetsadministration	-0,8	0,0	-0,8
Handläggning inkl. gemensamma kostnader inkl.hyra(-1,03)	-15,2	0,0	-15,2
Försörjningsstöd	-96,5	1,7	-94,8
Arbetsmarknadsåtgärder	-5,0	2,6	-2,4
Totalt anslag 2	-117,5	4,3	-113,2

Fördelning av nettobudget per verksamhetsområde (netto)



Verksamhetsplan 2005, del II

Projektmedel	Kostnader	Intäkter	Netto
Kompetensfonden	-3,6	3,6	0,0
Stadsdelsförnyelse	-4,1	4,1	0,0
Övriga externa projektmedel	-0,6	0,6	0,0
Totalt projektmedel	-8,3	8,3	0,0

Omslutningsförändringar anslag 1 (mnkr)	Kostnader	Intäkter	Netto
Ökade kostnader/intäkter för Kompetensfonden inom IoF	-3,6	3,6	0,0
Ökade kostnader/intäkter för Stadsdelsförnyelse inom IoF	-4,1	4,1	0,0
Ökade kostnader/intäkter för Flyktingmottagande	-1,5	1,5	0,0
Summa omslutningsförändringar anslag 1	-9,2	9,2	0,0

Förväntade budgetjusteringar anslag 1 (mnkr)	Kostnader	Intäkter
Rörliga team	-1,0	0,0
Dagverksamhet	-1,7	0,0
Insatser för psykiskt funktionshindrade missbrukare	-1,0	0,0
Summa förväntade budgetjusteringar anslag 1	-3,7	0,0

Fördelning av nettobudget 2005, anslag 1 (nettoram 80,5 mnkr), har gjorts, där 0,4 mnkr är avsatta för övergripande verksamhet som motsvarar prognosen år 2004.

Barn- och ungdomssektionen tilldelas 57,1 mnkr, en ökning om 6,9 mnkr i jämförelse med budgeten 2004. Jämfört med prognosen 2004 ligger differensen på plus 0,2 mnkr, på grund av att prognosen pekar på ett nettounderskott om 6,7 mnkr.

En kostnadsökning om 4 procent inom familjevården har räknats in. För att uppnå en budget i balans, har en satsning på intern öppenvård planerats. För denna satsning har en förstärkning gjorts med ytterligare en familjebehandlare.

Anslaget för missbruksvård har fått 0,9 mnkr mer i år jämfört med budgeten 2004. Däremot finns det ingen differens i jämförelse med prognosen 2004. Ett nytt ramavtal för köpt vård innebär kostnadsökningar. En satsning på alternativa, billigare boenden kommer att göras. En minskning med 10 placeringar på inackorderingshem förväntas minska kostnaderna med 1,0 mnkr.

Ansvar för flyktingmottagandet överförs till stadsdelsförvaltningarna från och med 2005 och Vantör har fått 3,3 mnkr till den verksamheten.

Budgeten för anslag 2 har ökat med 3,8 mnkr, jämfört med budgeten för 2004. Det är 6,7 mnkr mindre än prognostiserade kostnader 2004. Antalet hushåll som får ekonomiskt bistånd har under 2004 varit ganska konstant och inga större förändringar förväntas under 2005. Medelbidraget beräknas stiga på grund av kostnadsökningar. Om hushållsstorleken och antalet 0-klassade hushåll fortsätter att öka kommer det också att påverka medelbidragets storlek. Utifrån dagens konjunktur

Verksamhetsplan 2005, del II

och prognos för 2005, bedöms möjligheten att hålla budgeten inom detta anslag avhängigt av läget på arbetsmarknaden.

Nämnden föreslås begära totalt 3,7 mnkr från centrala medelsreserven, fördelade på 1,7 mnkr till dagverksamhet för hemlösa, 1,0 mnkr till rörligt team samt 1,0 mnkr till insatser för psykiskt funktionshindrade missbrukare.

Budgetfördelning utifrån planerade insatser

Verksamhet: Barn och ungdom	VP planerad nettokostnad 2005 (mnkr)	Antal vård dygn	Nettokostn/ vård dygn (kr)	Antal platserade/ helår (365 dygn)	Personal	Prognostiserad nettokostnad 2004 (mnkr)
1. Köpt vård för barn och ungdom	23,2	31 941	725	87,5		26,1
2. Råd, stöd och insatser i egen öppenvård för barn och ungdom	5,8				14,8	4,1
3. Familjevård	17,2	31 025	406	85,0	8,0	15,8
4. Utredningskostnader	8,8				17,5	8,8

Verksamhet: Vuxna	VP planerad nettokostnad 2005 (mnkr)	Antal vård dygn	Nettokostn/ vård dygn (kr)	Antal platserade/hel år (365 dygn)	Personal	Prognostiserad nettokostnad 2004 (mnkr)
1. Köpt vård för vuxna	7,6	7 925	959	21,5		7,4
2. Råd, stöd och insatser i egen öppenvård för vuxna	5,2	800	100	2,2	9,8	5,1
3. Boende för vuxna	4,5	7 724	576	21,2	0,0	5,9
4. Utredningskostnader	5,4				9,0	4,6

Ekonomiskt bistånd och arbetsmarknadsåtgärder

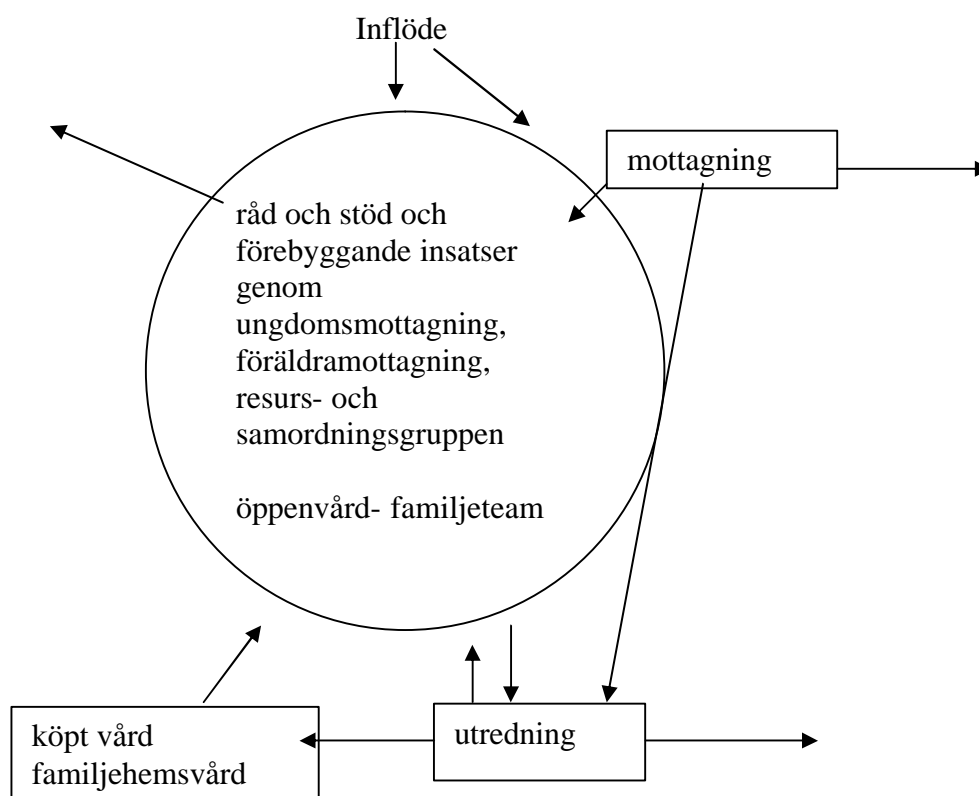
Verksamhet: Ekonomiskt bistånd och arbetsmarknadsåtgärder	VP planerad nettokostnad 2005 (mnkr)	Antal hushåll	Nettokostn/ hushåll/ månad (kr)	Antal månader/ bidrags hushåll	Månads kostnad	Personal	Prognostiserad nettokostnad 2004 (mnkr)
Försörjningsstöd - budgeterat	94,8	1 026	7 700	12	7,9		
Handläggning inkl personal	16,0					29,7	15,8
Arbetsmarkn.åtgärder inkl personal	2,4					2,5	2,5

Utvecklingsområden

Råd, stöd och insatser i öppenvård

Inriktningen inom barn- och ungdomsvården under 2005 är att erbjuda råd och stöd till familjer med barn och ungdomar i ett tidigt skede och att genom bred samverkan inom och utom förvaltningen ta vara på alla tillgängliga resurser för detta. En nystartad föräldramottagning, familjeteamet, fortsatt föräldrautbildning, projekt inom Ungdomsmottagningen, grupper för barn vars föräldrar missbrukar och gemensam utbildning för personal inom individ- och familjeomsorgen och skolan är uttryck för denna inriktning.

Flödesschema för arbetet med barn och ungdom ser ut som följer:



Arbetet med att utveckla öppenvården och erbjuda stöd i hemmiljön för att ersätta eller minska antalet nya placeringar utanför hemmet fortsätter. Köpt vård ska om möjligt ersättas av insatser i öppenvård. Familjeteamet utökas därför med en familjebehandlare. Utredningsarbetet ska under året utvecklas för att eventuellt frigöra ytterligare resurser för öppenvård. Det ska finnas en tydlig mottagningsfunktion som enkelt kan slussa vidare till förvaltningens egen öppenvård och föräldramottagning, som i första hand ska prövas.

Boende i träningslägenhet med intensivt stöd kan vara ett alternativ till placering för vissa ungdomar. Förvaltningen planerar att söka kvalificerade familjehem och fler träningslägenheter för ungdomar som alternativ till placering på institution.

Målsättningen är att under 2005 bygga upp ett lokalt samverkanscentrum för missbrukare i Vantör där ett brett utbud av resurser inom öppenvård samordnas, vilket beskrivs i del I.

Stöd i det egna boendet och alternativa boendeformer

Antalet vräkningar har ökat under 2004 och förvaltningen behöver därför även fortsättningsvis arbeta intensivt med att stötta personer som riskerar att förlora sin bostad.

Omflyttningen i vissa delar av stadsdelen är fortfarande stor. Förvaltningen har tillsammans med bostadsföretagen diskuterat möjligheten att göra en särskild satsning på introduktion och vägledning för nyinflyttade för att öka tryggheten och trivseln.

Inriktningen inom missbruksvården för vuxna är att minska antalet köpta boendeplatser och skapa nya boendeanternativ. Kostnaderna för boende i inackorderingshem ska minska. Fler personer ska erbjudas ett eget boende, vilket förutsätter att formerna för stöd i eget boende vidareutvecklas, bl a med stöd på kvällstid och under helger.

En utökning behövs av det uppsökande arbetet som riktar sig till personer med problem i sitt boende på grund av missbruk och/eller psykiska störningar. Nämnden föreslås därför ansöka om medel ur centrala medelsreserven till två anställningar (s k rörligt team) för att arbeta uppsökande med träfflokalen Valvet som utgångspunkt. Nämnden föreslås dessutom ansöka om medel till två anställningar som behandlingsassistent, för att förstärka träfflokalen Valvets stöd till missbrukare med psykiska funktionshinder.

Den praktiska tillsynen och administrationen av förvaltningens tränings- och jourlägenheter behöver utökas till två anställningar.

Våld i nära relationer

Nämnden har antagit ett handlingsprogram för arbetet med våld i nära relationer. Den resursgrupp som bildats kommer att fortsätta arbetet utifrån programmet och ta fram en handbok som stöd till verksamheterna.

Våld förekommer i många av de familjer som förvaltningen har kontakt med. Inom söderortspolisen finns en särskild familjevåldsenhet för att förkorta utredningsprocessen, och förvaltningen har ett nära och bra samarbete med enheten. Gruppverksamheten med barn som bevittnat våld fortsätter under 2005 med projektmedel.

Utveckling av arbetet med ekonomiskt bistånd

Under 2004 har, med konsulthjälp, en kartläggning och en analys av förhållnings-sätt, metoder och arbetsprocesser gjorts i arbetet med ekonomiskt bistånd. Konsulterna konstaterade att mycket bra arbete pågår men att det finns vissa utvecklingsområden. Framförallt pekade man på gemensamt synätt, tydliggörande av roller och rutiner samt mottagande av nya klienter. Även personalen prioriterade dessa områden. Under 2004 har allt arbete med ekonomiskt bistånd sammanförts till en

sektion och förändringsprocessen har påbörjats och kommer att fortsätta under 2005.

Arbetsförberedande insatser

Förvaltningen samverkar med arbetsförmedlingen och stadsdelsförvaltningarna Enskede-Årsta, Skarpnäck och Farsta i ett intensivt metodutvecklingsarbete för att stötta olika målgrupper och erbjuda arbetsmarknadsinsatser som svarar mot de arbetslösas behov. En lokal överenskommelse kommer att göras med arbetsförmedlingen kring samverkan.

Det gemensamma projektet "Arbetsforum Sydost" finansieras med medel från kompetensfonden. En ny ansökan kommer att göras i början av 2005 till en utvidgning av det stadsdelsgemensamma projektet. Förutom personer som står nära arbetsmarknaden är inriktningen att utveckla arbetet med unga arbetslösa 18-24 år och med de som har en längre väg tillbaka till arbete.

Förvaltningen kommer från och med 2005 att ansvara för flyktingmottagandet för stadsdelsförvaltningarna Vantör, Farsta, Skarpnäck och Enskede-Årsta. I ansökan till kompetensfonden kommer stadsdelarna att ansöka om medel till introduktion av nyanlända som inte har flyktingstatus, vägledningsarbete med invandrarfamiljer och även för att kunna arbeta med metoden mobil/hälsa.

Personal

Under 2004 har barn- och familjesektionens personal påbörjat ett arbete med hälsocoach. Sjukfrånvaron är inte hög, men många medarbetare är över 55 år. En utvärdering kommer att göras av denna satsning för att eventuellt erbjuda insatsen till andra arbetsgrupper. Friskvård av olika slag ska uppmuntras och vara en återkommande punkt på arbetsgruppernas arbetsplatsträffar.

Kompetens

Inom individ- och familjeomsorgen finns ett antal anställda som har samordningsansvar i någon form. Den utbildningsinsats som gjorts på denna grupp i syfte att stärka ledningsfunktionen inom individ- och familjeomsorgen kommer att fortsätta i någon form under 2005.

En inriktning är att ta tillvara personalens olika kompetenser och stimulera samverkan och utbyte mellan sektionerna. En målsättning är även att höja kunskapen om resultat från aktuell forskning i verksamheten. All personal samlas ett par gånger per termin till ett sk Kunskapsforum, som är ett gemensamt forum för kunskapsinhämtning och erfarenhetsutbyte. Kunskapsforum är även ett led i att stärka den gemensamma värdegrunden inom individ- och familjeomsorgen. Kunskapsforum kommer att fortsätta under 2005.

Den gemensamma värdegrunden som formulerats tillsammans av alla chefer i stadsdelen ska förankras, diskuteras och omsättas i sektionernas arbete.

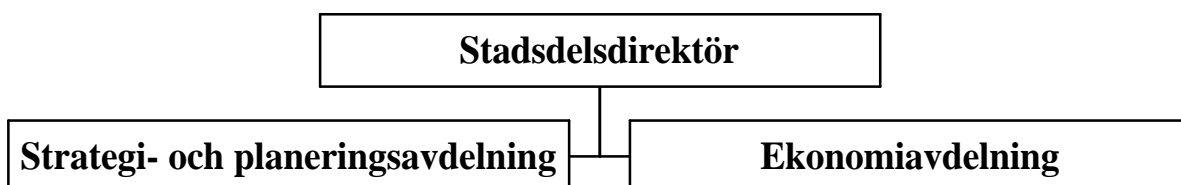
Uppföljning/utvärdering

För att eventuellt kunna utveckla arbetsmetoder och insatser är det viktigt att veta om de insatser som vidtas leder till önskat resultat eller inte. Metoder för uppfölj-

ning och utvärdering ska vidareutvecklas och möjligheter för att avsätta särskilda resurser för detta kommer att diskuteras.

Inom missbrukssektionen pågår ett projekt med integrerad utvärdering. Projektet har beviljats medel från kompetensfonden.

LEDNING OCH GEMENSAM ADMINISTRATION



Uppdrag och styrdokument

Lagar som styr är bl a kommunallagen, förvaltningslagen och bokföringslagen. I samband med remissbehandlings finns även koppling till annan lagstiftning, såsom t ex plan- och bygglagen och socialtjänstlagen. Dessutom styr Stockholms stads regler för ekonomisk förvaltning.

Den gemensamma administrationen har i uppdrag att bistå stadens centrala organ, stadsdelsnämnden och samtliga verksamheter med handläggning av olika typer av ärenden och utredningar, att utgöra konsultativt stöd i en mängd frågor samt ge administrativ service till nämnd och verksamheter. En rad områden samordnas av den gemensamma administrationen, även om det praktiska arbetet bedrivs inom övriga verksamheter.

De olika ansvarsområdena redovisas under respektive avdelning nedan.

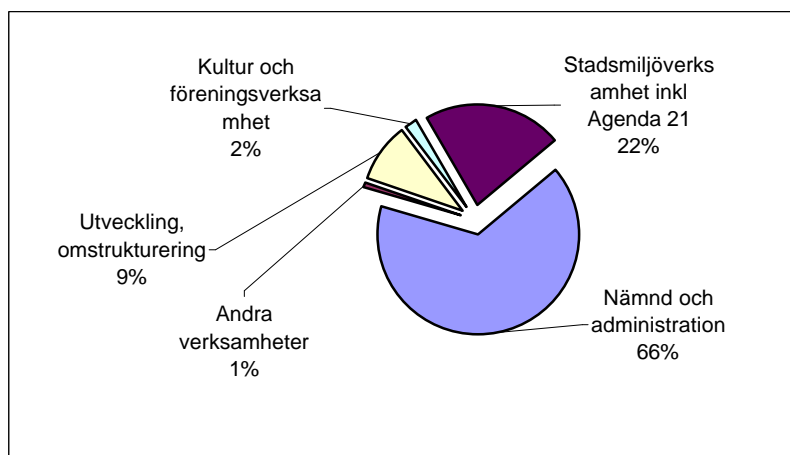
Ekonomiska förutsättningar

Resursfördelningssystemet ger inte någon särskild tilldelning för finansiering av nämndverksamhet samt administrativt stöd till kärnverksamheter. För detta ändamål har ett administrationsavdrag om 5,0 procent av bruttobudgeten för anslag 1 gjorts. Kostnader för företagshälsovård (1,3 mnkr), som tidigare år har budgeterats under förvaltningsadministration, har 2005 fördelats på respektive verksamhetsområde.

Anslag 1 (inkl. omslutningsförändringar)	Kostnader	Intäkter	Netto
Nämnd och administration	-35,1	0,2	-34,9
Andra verksamheter	-0,5	0,0	-0,5
Utveckling, omstrukturering	-5,0	0,0	-5,0
Kultur och föreningsverksamhet	-1,0	0,0	-1,0
Stadsmiljöverksamhet inkl Agenda 21	-12,2	0,4	-11,8
Summa anslag 1	-53,8	0,6	-53,2

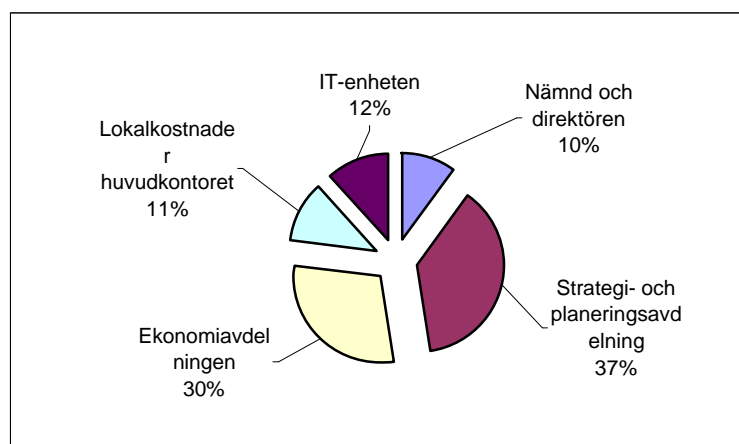
Omslutningsförändringar (mnkr)	Kostnader	Intäkter	Netto
Ökade kostnader och intäkter för administrationen	-0,2	0,2	0,0
Ökade kostnader och intäkter för fysisk verksamhet	-0,1	0,1	0,0
Summa omslutningsförändringar	-0,3	0,3	0,0

Fördelning av nettobudget per verksamhetsområde



Nämnd och administration - samanställning

	Kostnader	Intäkter	Netto
Nämnd och direktören	-3,5	0,0	-3,5
Strategi- och planeringsavdelning	-13,1	0,0	-13,1
Ekonomiavdelningen	-10,5	0,2	-10,3
Lokalkostnader huvudkontoret	-3,9	0,0	-3,9
IT-enheten	-4,1	0,0	-4,1
Summa Nämnd och administration	-35,1	0,2	-34,9



Strategi- och planeringsavdelningen

Strategi- och planeringsavdelningen ansvarar för övergripande strategiska frågor, administrativt stöd gentemot nämnd, förvaltningsledning och verksamheter samt eget verksamhetsansvar i form av medborgarkontor och fysisk verksamhet. Ansvaret innefattar bl a registratur, nämndsekreterarskap, utredningsarbete, informationsfrågor, upphandlingar, personalfrågor, löneadministration, medborgarkontor, fysisk verksamhet och planering, Agenda 21, miljöfrågor, kulturfrågor samt samordning av stadsdelsförnyelsen, näringslivs- samt kvalitetsarbetet.

Tjänsten som webbredaktör vakanshålls 2005, under nuvarande innehavares tjänstledighet. En tjänst som lönehandläggare dras in från och med 2005-01-01.

Strategi- och planeringsavdelningen leds av en chef som ingår i förvaltningsledningen.

Stadsmiljö inklusive Agenda 21

Gatu- och parkskötsel

Budgeten för den fysiska verksamheten, inklusive Agenda 21, är 11,8 mnkr för 2005, vilket innebär en minskning med 0,3 mnkr jämfört med 2004. Det ekonomiska utrymmet att utföra insatser utöver den löpande skötseln kommer under 2005 att vara mindre än 2004..

Markupplåtelse och bygglov

Nämndens ansvar för bygglov omfattar kiosker och gatukök, vissa uteserveringar, offentliga toaletter, nätstationer, reklam, återvinningsstationer och regnskydd på allmän plats. Nämnden ansvarar även för markupplåtelse när det gäller uteserveringar, kiosker och gatukök, återvinningsstationer samt vissa reklamupplåtelse på offentlig mark. Inga förändringar av denna verksamhet planeras för 2005.

Salutorg

Stadsdelsnämnden ansvarar för salutorgen i Bandhagens och Högdalens centrum. Inriktningen på salutorgsverksamheten på Högdalsplan kommer inför sommarsäsongen 2005 att utvärderas i syfte att skapa ett levande salutorg på platsen. I övrigt planeras inga förändringar av salutorgsverksamheten i Vantör.

Koloniträdgårdsföreningar

I Vantör finns koloniträdgårdsföreningarna Örby, Snösätra Södra och Snösätra Norra. Inga större investeringar är inplanerade inför 2005.

Fysisk planering

Den fysiska planeringen kommer under 2005 att inriktas på att utveckla samarbetet med gatu- och fastighetskontoret och stadsbyggnadskontoret i syfte att utveckla parker och naturområden och att öka bostadsbyggandet i Vantör. Arbetet med att utveckla Högdalstopparna till ett attraktivt friluftsområde intensifieras 2005.

Medborgarkontoret

Medborgarkontoret har till uppgift att lämna en allsidig information till allmänheten om nämndens, stadens, landstingets och statens verksamhetsområden. Utöver detta ansvarar medborgarkontoret för viss myndighetsutövning i form av fastställande av faderskap och utredning av färdtjänst. Ansvaret omfattar även konsumentupplysning, ansökningar om hemutrustningslån och beviljande av tillfälliga salutorgsplatser. Under 2005 kommer medborgarkontoret tillsammans med Konsument Stockholm att erbjuda stadsdelens elever i årskurs 9 information om konsumenters grundläggande rättigheter.

Tjänsten som chef för medborgarkontoret avvecklas från och med 2005-01-01.

Utvecklingsområden

Stadsdelsförnyelse

Stadsdelsförnyelsen avslutas under 2006. Det innebär att arbetet under 2005 kommer att fokuseras på att samordna pågående projekt och att förelägga nämnden underlag för resterande medel inom stadsdelsförnyelsen.

Personaladministrativt arbete

PA-konsulternas och personalkonsulentens roller och konsultativa arbetssätt gentemot förvaltningens chefer kommer att förtydligas under 2005. Ett aktivt arbete för att stärka de faktorer som skapar långtidsfriska arbetsplatser genomförs. Förvaltningens chefer utbildas i förvaltningens reviderade systematiska arbetsmiljöarbetet.

Ekonomiavdelningen

Ekonomiavdelningen svarar för den övergripande ekonomiska uppföljningen, nämndens budget- och bokslutsarbete samt redovisning och intern kontroll. Andra ansvarsområden utgörs av IT frågor med ansvar för drift, underhåll av förvaltningens administrativa IT-miljö, lokal- och säkerhetsfrågor, inköpsfrågor, vaktmästeri, posthantering samt cafeterian. Ekonomiavdelningen leds av en ekonomichef som ingår i förvaltningsledningen. IT enheten leds av en sektionschef medan samtliga övriga medarbetare är direkt underställda ekonomichefen.

Utvecklingsområden

Ekonomiavdelningen ska fortsätta arbetet med att utveckla användarvänliga verktyg för uppföljning, höja kompetensnivån inom ekonomiadministration genom utbildningsinsatser samt fortlöpande föra en dialog med budgetansvariga. Efter införandet av Agresso finns det kvar den månadsvisa uppföljningen i gemensamma kataloger för respektive verksamhet. Under verksamhetsåret 2005 prioriterar ekonomiavdelningen ett webbaserat rapportsystem för alla enheter. Införandet av elektronisk fakturahantering innebär också ett ändrat arbetssätt och kräver ytterligare utbildningsinsatser för alla godkännare/attestanter.

IT-enheten kommer att vidareutveckla samarbetet med andra förvaltningar kring frågor som gemensam helpdesk, IT-teknisk support, IT-säkerhet, behörighetsadministration. En övergång till ett nytt ordbehandlings- och kalkylprogram

(Office 2003) kommer att genomföras. Ett projekt kommer att startas på vissa förskolor och äldreomsorgsenheter i syfte att erbjuda samtliga anställda tillgång till mail och intranät. En satsning på ny teknik (e-skrivbordet) genomförs, som ska göra det enklare att arbeta hemifrån.

BILAGEFÖRTECKNING

Bilaga nr

1. Förslag till budget 2005, per enhet
2. Prestationsredovisning för förskola och grundskola
3. Schabloner inom förskola och grundskola