



Handläggare: Lars Ericsson
Tfn 508 21 079

Älvsjö stadsdelsnämnd
2004-12-16

VERKSAMHETSPLAN OCH BUDGET FÖR ÅR 2005

FÖRSLAG TILL BESLUT

1. Stadsdelsnämnden godkänner och överlämnar till kommunstyrelsen verksamhetsplan och budget för år 2005 inklusive omslutningsförändringar om totalt 106,5 mkr i ökade kostnader och intäkter.
2. Stadsdelsnämnden godkänner att följande enheter utgör resultatenheter enligt regler för ekonomisk förvaltning:
 - Södra barn- och ungdomsområdet.
 - Norra barn- och ungdomsområdet.
 - Solberga äldreboende.
 - Älvsjö sjukhem.
 - Älvsjö servicehus.
 - Utförarenheten för omsorg om funktionshindrade.

Cecilia Uddenfeldt
Stadsdelsdirektör

Margareta Hamrén
Avdelningschef

Teenie Bennerholt
Avdelningschef

Christer Edfeldt
Avdelningschef

Lars-Gunnar Winsa
Verksamhetsområdeschef

Lars Stensborg
Verksamhetsområdeschef

INNEHÅLLSFÖRTECKNING

Del 1

	Sid
FÖRVALTNINGSCHEFEN HAR ORDET	5
SAMMANFATTNING	6
ÄRENDETS BEREDNING	7
BAKGRUND	7
FÖRBÄTTRA VÄLFÄRDEN OCH DE KOMMUNALA VERKSAMHETERNA	8
BYGGA BOSTÄDER OCH UTVECKLA STOCKHOLM	22
GÖRA STOCKHOLM TILL EN EKOLOGISKT HÅLLBAR STORSTAD	25
BRYTA SEGREGATIONEN OCH FÖRDJUPA DEMOKRATIN	28
TA ANSVAR FÖR EKONOMIN	34
ÖVRIGA REDOVISNINGAR	42

Del 2

STADSDELSNÄMND OCH STADSDELSFÖRVALTNING

Ansvarsområden	44
Stadsdelsnämnden	44
Lokalt brottsförebyggande råd	45
Lokalt pensionärsråd och handikappråd	46
Stadsdelsdirektör	46
Förvaltningsledning	46
Medicinskt ansvarig sjuksköterska	47
Gemensam administration	48

FÖRSKOLA OCH SKOLA

Strategiska frågor för verksamhetsområdet	60
Södra barn- och ungdomsområdet	64
Norra barn- och ungdomsområdet	69
Nätverkshuset	75

SOCIAL OMSORG

Strategiska frågor för verksamhetsområdet	78
<i>Individ- och familjeomsorg</i>	79
Strategiska frågor	79
Sociala enheten	80
Enheten för arbete och bistånd	82
<i>Äldreomsorg och omsorg om funktionshindrade</i>	85
Beställarenheten	86
Strategiska frågor	86
Utförare inom äldreomsorg	88
Strategiska frågor	88
Solberga äldreboende	89
Älvsjö sjukhem	90
Älvsjö servicehus	92
Externa utförare	95
Utförare inom omsorg om funktionshindrade	95
Strategiska frågor	94
Utförarenheten för omsorg om funktionshindrade	96

BILAGOR

1. Lokalförsörjningsplan
2. Mångfalds- och jämställdhetsplan
3. Checklista för handikappolitiskt program

Blanketter 1.1 – 1.9

FÖRVALTNINGSCHEFEN HAR ORDET

Kommunfullmäktiges fem övergripande inriktningsmål ligger fast;

- förbättra välfärden och de kommunala verksamheterna
- bygga bostäder och utveckla Stockholm
- göra Stockholm till en ekologiskt hållbar storstad
- bryta segregationen och fördjupa demokratin
- ta ansvar för ekonomin,

och innebär för året en tydlig prioritering av stadsdelsnämndernas verksamhet, med fokus på barn och unga.

Samtidigt införs en ny modell för omfördelning av medel till de pedagogiska verksamheterna mellan stadsdelsnämnderna. Medel omfördelas från bl.a. Älvsjö stadsdelsnämnd till socioekonomiskt mer belastade stadsdelsnämnder i syfte att goda skolresultat ska uppnås över hela staden. Skolans resurser minskar därför i Älvsjö i förhållande till förra året samtidigt som kostnaderna ökar, vilket ställer stora krav på verksamheten. En strategisk fråga för skolans verksamhet de närmaste åren är att minska kostnaderna för skolkolor i syfte att omfördela medel från lokaler till skolornas verksamhet.

Trots minskade resurser för skolan finns ett tydligt fokus på barn och ungdom. Förvaltningen fortsätter att utveckla metoder för att bättre möta barns och ungas behov genom ett flertal olika barn- och ungdomsprojekt. Projekten har som mål att t.ex. stärka demokratiarbetet hos unga, tidigt identifiera och ge stöd till familjer där barn far illa samt att stärka ungdomar att avstå från droger och kriminalitet.

Inom förskolan i Älvsjö ska barngrupperna ytterligare minska genom en utbyggnad av två avdelningar. Barngrupperna förväntas minska från 16,9 barn/grupp vid årets ingång till 16,5 vid årets utgång. Inom förskolan finns nu också ett föräldraråd där kontakterna med förvaltning och förtroendevalda ska utvecklas.

Förvaltningen föreslår särskilda kultursatsningar där enheterna inom förskola, skola, äldreomsorg samt omsorg om funktionshindrade tilldelas medel till kulturaktiviteter utifrån ett enkelt ansökningsförfarande. Även lokala intresse- och kulturföreningar kommer att tilldelas kulturmedel efter ansökningsförfarande.

Stadsdelsnämnderna övertar ansvaret från utbildningsnämnden för särskolorna. Älvsjö stadsdelsnämnd övertar ansvaret för de båda särskolorna, Mockasinen och Broskolan. De båda särskolorna visar på betydande underskott, räknat utifrån de schabloniserade intäkterna i förhållande till aktuella kostnader. Förvaltningen återkommer med en redovisning av åtgärder efter att mer information inhämtats.

Samtliga gruppbostadser inom omsorgen om funktionshindrade finns från och med i år i moderna och ändamålsenliga lokaler, varför ett mer effektivt nyttjande av såväl personal som lokaler förväntas. Även den dagliga verksamheten för funktionshindrade ska flytta in i moderna lokaler.

Andelen äldre som bedöms vara i behov av heldygnsomsorg förväntas sjunka de närmaste åren till förmån för hemtjänst, varför antalet platser inom heldygnsomsorgen ska ses över i samråd med närliggande stadsdelar.

I stadsdelen fortsätter planeringen för fler bostäder de närmaste åren, t.ex. i Långbroparken där 700 nya lägenheter byggs och i Solberga där den första etappen omfattas av 300 nya lägenheter. Tidsplanen för förnyelsen av Älvsjö centrum är dock ännu osäker.

Förvaltningens bedömning är att stadsdelsnämnden även i år förväntas bidra till att stadens fem övergripande inriktningsmål infrias. Även nämndens verksamhetsspecifika inriktningsmål och generella åtaganden förväntas bli uppfyllda.

SAMMANFATTNING

Denna verksamhetsplan och budget innehåller två delar. Del 1 riktar till både kommunstyrelsen och nämnden och redovisar hur nämnden avser att uppfylla kommunfullmäktiges fem övergripande inriktningsmål. Del 2 riktar enbart till nämnden och redovisar övrig verksamhetsplanering för respektive verksamhetsområde och administrativ avdelning.

De fem övergripande inriktningsmål som kommunfullmäktige har fastställt för 2005 är *förbättra välfärden och de kommunala verksamheterna, bygga bostäder och utveckla Stockholm, göra Stockholm till en ekologiskt hållbar storstad, bryta segregationen och fördjupa demokratin samt ta ansvar för ekonomin*.

Inom ramen för uppdraget att *förbättra välfärden och de kommunala verksamheterna* redovisas hur nämnden avser att uppnå stadens förskoleplan och skolplan, hur barngruppers storlek i förskolan ska minskas, hur nämnden ska utveckla uppsökande och förebyggande arbete bland barn och ungdomar, hur livskvaliteten ska öka för de boende inom heldygnsomsorgen, vilka insatser som görs för att förbättra medarbetarnas hälsa och samt minska sjukfrånvaron m m.

Vad gäller inriktningsmålet att *bygga bostäder och utveckla Stockholm* så redovisas åtgärder för att stärka arbetskraftens ställning på arbetsmarknaden samt åtgärder för att utveckla kontakterna mellan staden och företagen i stadsdelsområdet. Vidare redovisas arbetet med att göra staden trygg, ren och välskött samt arbetet med planändringen avseende bostadsbygget inom nämndens geografiska ansvarsområde m m.

Under rubriken *göra Stockholm till en ekologiskt hållbar storstad* beskrivs bland annat hur nämnden avser att arbeta för att uppnå målen i stadens miljöprogram senast år 2006 samt hur nämndens Agenda 21-arbete ska bedrivas under året.

Vad gäller inriktningsmålet att *bryta segregationen och fördjupa demokratin* så beskrivs hur nämnden avser att verkställa demokratiansvar, befolkningsansvar och utvecklingsansvar, arbetet med att motverka segregation, nämndens insatser för att ge det lokala kultur- och föreningslivet goda förutsättningar att utvecklas m m.

Under rubriken *ta ansvar för ekonomin* redovisas framför allt nämndens ekonomiska förutsättningar för verksamhetsåret.

Sammantaget bedöms att Älvsjö stadsdelsnämnd, genom sitt arbete under året, kommer att bidra till att fullmäktiges målsättning med de övergripande inriktningsmålen för stadens verksamheter uppnås.

ÄRENDETS BEREDNING

Detta ärende har beretts i ett samarbete mellan samtliga avdelningar och verksamhetsområden.

Ärendet har behandlats på förvaltningsgruppen 2004-11-25 och 2004-12-02.

BAKGRUND

Enligt stadens regler för ekonomisk förvaltning ska samtliga nämnder upprätta en budget/verksamhetsplan för det kommande året med utgångspunkt från den budget som kommunfullmäktige fastställt. För att kommunstyrelsen ska kunna följa upp och granska nämndernas verksamhetsplaner har stadsledningskontoret utfärdar kompletterande anvisningar.

I anvisningarna framgår bl a att verksamhetsplanen ska presenteras i två delar. Del 1 riktar både till kommunstyrelsen och nämnden och del 2 omfattar kompletterande information till nämnden. Dispositionen av del 1 ska följa anvisningarnas rubricering, d v s inledning och de fem inriktningsmålen med de prioriterade inriktningar som berör nämndens verksamhetsområden. Del 2 följer stadsdelsförvaltningens organisation. Utöver del 1 redovisas i blankett 1.1 till 1.9 avstämning av budget 2005 med anledning av nämndens verksamhetsplan och lokalförsörjningsplan i bilaga 1. Dessutom redovisas i bilaga 2 jämförbarhets- och mångfaldsplan samt i bilaga 3 en checklista för stadsdelsnämndens arbete utifrån stadens handikappolitiska program.

FÖRBÄTTRA VÄLFÄRDEN OCH DE KOMMUNALA VERKSAMHETERNA

Prioriterad inriktning:

Barn och ungdomars villkor i Stockholm skall förbättras utifrån en helhetssyn på deras vardag och möjligheten att påverka denna.

Verksamhetsspecifika inriktningsmål för förskolan

- Alla barn ska ha förståelse för samhällets värdegrund.
- Alla barn ska ges möjlighet att utveckla sin kreativitet samt lust och förmåga att leka och lära.

Generella åtaganden för förskolan

- Alla barn ska få trygghet samt lära sig respekt och tolerans för andra, andras åsikter och olikheter.
- Alla barn ska utvecklas både socialt och som individer genom lek, lärande och språkutveckling.
- Alla barn och alla föräldrar ska ges tydlig information samt möjlighet till inflytande vad gäller både det enskilda barnet och förskolans verksamhet.
- Alla barn i behov av särskilt stöd ska genom tidig upptäckt och via elevhälsan/ Nätverkshuset ges adekvata insatser som utgår från den enskildes behov och förutsättningar.
- Barngruppernas storlek inom förskoleverksamheterna ska minska.

Verksamhetsspecifikt inriktningsmål för fritidsverksamheten

- Alla barn och ungdomar ska ha tillgång till ett meningsfullt och attraktivt fritidsutbud.

Generella åtaganden för fritidsverksamheten

- Alla barn och ungdomar erbjuds en trygg, meningsfull, stimulerande, icke kommersiell träffpunkt som motverkar utanförskap, segregation och drogmissbruk.
- Alla barn och ungdomar ska ha inflytande i verksamheten.

Uppfyllelse av förskoleplanens mål

Stadens förskoleplan utgår från den nationella läroplanen och omfattar mål avseende "normer och värden", "lek, lärande och omsorg" samt "barns inflytande". Inom ramen för dessa mål anges "kommunikation, språk och kultur" samt "olikheter som tillgång" som prioriterade områden.

I förskolorna är barnens förmåga att uttrycka sig i olika former ett centralt utvecklingsområde vid samtliga enheter. Barns kommunikationsförmåga inom olika områden – dans, bild, sång, musik, drama, rytmik etc – är av avgörande betydelse och samvarierar med språkutvecklingen. Under året kommer barn- och ungdomsområdena att ta initiativ till utvecklingsarbeten och personalutvecklande insatser inom detta område.

Arbetet med portfolio pågår inom alla förskolor och kommer att vara ett prioriterat utvecklingsområde. Portfolion innebär att varje barns utveckling dokumenteras och görs synlig och tillgänglig så att barnen kan se och reflektera över sin egen utveckling. Portfolion ger också föräldrarna möjlighet att följa hur deras barn utvecklas, vilket ger ett bra underlag för utvecklingssamtal samt för dialog i övrigt mellan föräldrar och personal.

Leken är central inom förskolans verksamhet. Genom leken tillägnar sig barnen bl.a. nya kunskaper, utvecklar sina språkliga färdigheter samt upplever nyfikenhet och lust. Leken är ett av de viktigaste pedagogiska instrumenten inom förskolan. Enheterna ska fortsätta arbetet med att utveckla barnens lek som grund för varje barns utveckling och lärande.

Förskolorna arbetar kontinuerligt och aktivt med normer och värderingar och detta arbete fortsätter under året. De enskilda förskolorna arbetar med och utvecklar formerna för barnens delaktighet i att utforma verksamheten utifrån ålder och mognad. Föräldrarna utövar inflytande i samband med utvecklingssamtal, förvaltningsråd/föräldraråd och föräldramöten. Förvaltningen har under 2004 också startat ett förskoleråd för alla nämndens förskolor, vilket ska vidareutvecklas under året.

Förskoleverksamheterna ska också fortsatt att utveckla samverkan med skola och skolbarnsomsorg. Detta ger bra grund för inskolningar och överlämnandesamtal samt ger trygghet för barn, föräldrar och personal.

Inom den öppna förskoleverksamheten kommer treåringarna att uppmärksammas. Denna grupp är liten inom den öppna förskolans verksamhet, då de flesta av dessa barn återfinns inom den ordinarie förskoleverksamheten. För att säkerställa att dessa barns behov tillgodoses kommer verksamheten att särskilt uppmärksamma och stödja dessa barns utveckling, exempelvis avseende språkutveckling, sensomotorisk träning och den sociala utvecklingen.

Minska barngruppernas storlek inom förskolan samt uppfylla barnomsorgsgarantin

Vid årets ingång bedöms barngruppernas storlek att i genomsnitt vara 16,9. Planerad nivå vid utgången av året är 16,5. För att uppnå målet tillskapas 32 platser inom två avdelningar, en inom förskolan Äppelängen och en inom förskolan Speldosan. Nämnden förväntas att uppfylla barnomsorgsgarantin.

Uppfyllelse av skolplanens mål

Stadens skolplan utgår från de nationella målen och riktlinjerna för verksamheten såsom skollagen, skolförordningen och läroplanerna. Skolplanen anger mål för lärande och kunskap, elevhälsa samt elev- och föräldrainflytande.

Inför det nya budgetåret genomgår barn- och ungdomsområdena och de där ingående skolenheterna en betydande omställning med anledning av det nya resursfördelningssystemet till grundskolan. Fördelningssystemet innebär förändrade förutsättningar genom att kostnaderna för modersmålsundervisningen och svenska som andraspråk nu ska finansieras genom skolpengen och inte som tidigare som ett riktat anslag utanför skolpengen. Enheterna kommer att utveckla nya arbetssätt och arbetsformer och kommer att behöva samordna resurserna både ekonomiskt och kompetensmässigt. Exempelvis kan detta handla om gemensamma undervisningsgrupper, större grupper och ämnesundervisning på modersmålet.

Elevernas språkutveckling är central för att kunna utveckla goda kunskaper i de enskilda ämnena. Därför kommer samtliga enheter att på olika sätt framhäva språkutvecklingens betydelse för såväl elever med svenska som modersmål som för elever med svenska som andraspråk. För den senare kategorin elever behöver enheterna utveckla andra former av modersmålsundervisning, där ämnesundervisning kan bedrivas på modersmålet. Ett lärande genom konsterna ger möjligheter för eleverna att finna nya uttrycksformer och utöka sina kommunikativa egenskaper.

Matematikundervisningen ska prioriteras för elever i alla åldrar, och skolorna strävar till att nå en högre måluppfyllelse samt till att göra matematikundervisningen mer lustfylld. Lärarnas kompetensutveckling är här viktig för att kunna utveckla arbetet med att stödja elevernas utveckling av matematiskt tänkande och förmåga till problemlösning.

Samtliga skolenheter kommer att delta i de s.k. Stockholmsproven, genomföra de nationella proven i år 5 och år 9, använda sig av läsutvecklingsschema (LUS) samt utnyttja diagnostiska instrument inom undervisningen. Detta i kombination med kontinuerliga utvecklingssamtal med eleverna och deras föräldrar ökar möjligheterna för varje elev att

nå de nationella målen och få goda betyg. Samtliga skolenheter har kommit långt i sitt arbete med att se den enskilde eleven och dennes kunskapsutveckling. Här kan nämnas att de tre skolenheterna med 6 – 9 skolor (Johan Skytte/Parkskolan, Sjöängen och Solberga) under de senaste åren lyckats få en allt större del av eleverna att nå betyget ”Godkänd” i samtliga ämnen.

Elevhälsa som begrepp introducerades i stadsdelens förskolor och skolor under 2004. Begreppet innebär att främja hälsa hos alla elever med speciellt fokus på elever i behov av särskilt stöd. Elevhälsoarbetet är förebyggande och avser särskilt skolornas arbete med normer och värden, elevernas inflytande, god arbetsmiljö, psykiskt och fysiskt välmående samt utveckling av arbetsorganisationen för att främja en god hälsa. Förskolornas och skolornas elevhälsoarbete ska utföras i samverkan med Nätverkshuset som från och med årets början kommer att ingå som en integrerad del i verksamhetsområdet förskola och skola.

Alla enheter kommer att aktivt arbeta med inflytande för elever och föräldrar. Eleverna är delaktiga att planera och följa upp sitt arbete och sitt lärande, samt i utvecklingssamtal, klassråd och elevråd. Föräldrarna utövar inflytande i samband med utvecklingssamtal, förvaltningsråd/föräldraråd och föräldramöten. Detta arbete liksom skolornas påbörjade arbetet med individuella utvecklingsplaner och portfolio ska vidareutvecklas.

Inom stadsdelen finns en lokal styrelse med föräldramajoritet inom det södra barn- och ungdomsområdet och omfattar hela det tidigare Johan Skyttes barn- och ungdomsområde. Uppdraget för styrelsen omfattar såväl förskola, skola, skolbarnsomsorg som fritidsverksamhet. Intresse finns inom fler skolor i stadsdelen att starta fler lokala styrelser. Eftersom stadsdelsnämnden har fattat beslut om att minska antalet barn- och ungdomsområden från fyra till två områden från årsskiftet är det ännu oklart vilken form de lokala styrelserna kommer att få. Den lokala styrelsen för Johan Skyttes f.d barn- och ungdomsområde kan kanske utvidgas och även omfatta övriga enheter inom det södra barn- och ungdomsområdet alternativt kompletteras med en eller flera styrelser. Inom det norra barn- och ungdomsområdet diskuteras styrelsefrågan inom enheternas föräldraråd. För att stödja detta utvecklingsarbete samarbetar förvaltningen med Liljeholmens stadsdelsförvaltning och med kompetensfonden.

Skolorna och skolbarnsomsorgen ska också fortsätta att utveckla samverkan med förskolorna. Detta ger bra grund för inskolningar och överlämnandesamtal samt ger trygghet för barn, föräldrar och personal.

Integrera särskolan och övrig skolverksamhet

Kommunfullmäktige har beslutat att det ekonomiska ansvaret för den obligatoriska särskolan fr.o.m. den 1 januari skall överföras från utbildningsnämnden till stadsdelsnämnderna. Dock kommer myndighetsbesluten om mottagande till särskolan att finnas kvar

inom utbildningsnämnden och placeringsansvaret övergår till stadsdelarna först den 1 juli. Fullmäktige har även beslutat om ett schabloniserat resursfördelningssystem för särskolan. Beroende av sitt funktionshinder följer en skolschablon med eleven som skall täcka kostnaderna för skolgång, lokaler och skolskjuts.

Förvaltningen har sedan tidigare elever i grundskolorna som är mottagna inom den obligatoriska särskolan. Från årsskiftet övergår även ansvaret för två kommunövergripande verksamheter till stadsdelsnämndens ansvarsområde. Dessa både verksamheter är särskolorna Mockasinen i Solbergaskolan inom det norra barn- och ungdomsområdet och Broskolan i Långbroparken inom det södra barn- och ungdomsområdet. Övertagandet av det ekonomiska ansvaret för de två särskoleenheterna kommer under året att innebära en betydande omställning av bägge verksamheterna då de preliminärt beräknade intäkterna inte täcker beräknade kostnader för administration, drift, lokaler och skolskjuts för någon av verksamheterna.

Då verksamheterna tidigare endast har varit lokalmässigt integrerade kommer ansträngningarna under året att framförallt riktas mot att inkludera verksamheten och skolformen inom respektive barn- och ungdomsområde.

Utveckla skolbarnomsorgens pedagogik och metodik samt integrera skolbarnomsorgen och skolverksamheten

Skolbarnomsorgens pedagogik och metodik utvecklas exempelvis med avseende på att personalen inom skolbarnomsorgen samverkar aktivt med skolpersonalen i att stödja elevernas sociala utveckling, lärande och färdigheter i olika avseenden. Här kan också nämnas att man planerar en gemensam fortbildning för skolans och skolbarnomsorgens personal i samband med vårterminens avslutning.

Nämndens enheter för skola och skolbarnomsorg integreras alltmer sedan ett antal år tillbaka. Under året kommer mellanstadieverksamheten vid Solbergaskolan och Dalskolan att integreras i skolans verksamhet. Under året ska också tre skolbarnomsorgsverksamheter integreras i Herrängens skola.

Mötesplatser för ungdomar samt insatser för att förbättra ungdomars inflytande över sin vardag

Inom stadsdelen återfinns två ungdomsgårdar, Långbrodals ungdomsgård inom det södra barn- och ungdomsområdet och Solberga ungdomscentrum inom det norra barn- och ungdomsområdet. Solberga ungdomscentrum omfattar också parkleken Kristallen. Verksamheterna når dock inte alla barn och ungdomar inom stadsdelen och ansträngningar kommer att vidtas för att öka attraktiviteten för att nå även de barn och ungdomar som normalt inte använder sig av dessa mötesplatser.

I syfte att öka ungdomars inflytande samt att skapa mötesplatser för ungdomar över barn- och ungdomsområdesgränserna startades integrationsprojektet 2004. Projektet fortsätter och inriktningen under detta år kommer att vara att arbeta med demokratiarbete och inflytandefrågor för ungdomar.

I samtliga 6-9 skolor finns fungerande elevråd som arbetar med inflytandefrågor som rör skolan. Dessa elevråd kan, tillsammans med intresserade ungdomar på ungdomsgårdarna, bilda basen till ett ungdomsråd.

Utveckla det uppsökande och förebyggande arbete bland barn och ungdomar

Nätverkshuset är navet i det förebyggande och uppsökande arbetet med barn och ungdomar. I verksamheten ingår öppen förskola, familjerådgivning, råd och stöd i föräldrarollen, nätverksarbete, fältarbete, ungdomsgårdarna samt en parklek. Genom den öppna förskolan, ungdomsgårdarna och ett nära samarbete med mödra- och barnavårdscentralen har enheten en stor kontaktyta till barn, ungdomar och familjer i stadsdelsområdet. Verksamheten erbjuder sammantaget ett brett utbud av olika resurser och insatser som syftar till att barn, ungdomar och familjer så långt det är möjligt själva och med sitt nätverk ska klara att ta ansvar för sin situation.

När det gäller barn/ungdomar och familjer som behöver mer stöd samverkar Nätverkshuset också med sociala enheten. Nätverkshusets insatser kan vid behov kombineras med och knytas till andra insatser i öppenvård samt mellanvård.

Nätverkshuset ingår från årsskiftet i verksamhetsområde förskola och skola. Ett syfte med detta är att enheten ska bidra till att tidigare kunna upptäcka barn och ungdomar som behöver särskilt stöd, ta tillvara och frigöra deras egna och nätverkets möjligheter och resurser samt kunna erbjuda adekvata insatser. Så långt det är möjligt ska man finna lösningar på den unges "hemmaplan". Enhetens uppsökande och förebyggande arbete kommer att utföras i nära samverkan med elevhälsan, förskolorna och skolorna.

Nämndens drogförebyggande arbete ska också organiseras inom Nätverkshuset. Enhetens drogförebyggande samordnare ska vara delaktig i att utforma projekt och samordna alla de ungdomsprogram som förvaltningen driver, se nedan under rubrik "brotts- och drogförebyggande arbete".

Drog- och brottsförebyggande arbete, minskning av totalkonsumtionen av alkohol och narkotika

Tre projekt har startats i drog- och brottsförebyggande syfte i stadsdelsområdet, vilka redovisas nedan. Av dessa projekt har det första startats genom det brottsförebyggande arbetet i ÄlvBrå och det andra samt det tredje inom ramen för regeringens satsning mot narkotika.

I det första projektet har förvaltningen tillsammans med Enskede/Årsta och Vantörs stadsdelsförvaltningar engagerat en medlare som arbetar med medling mellan brottsutövare och brottsoffer. Medlingsverksamheten har påbörjats under 2004 och detta arbete ska utvecklas utifrån de erfarenheter som görs under året.

Förvaltningen deltar också i projektet MST (Multi Systemic Therapy), som är ett intensivt och strukturerat behandlingsprogram för ungdomar och deras familjer. MST vänder sig till ungdomar i åldern 10-18 år som exempelvis riskerar att omhändertas och placeras på grund av allvarliga skolproblem, missbrukproblem eller liknande.

Solbergaskolan driver också det s.k. skolprojektet vars syfte är att förebygga elevers droganvändning. Exempelvis arbetar man här med att påverka ungdomarna till att skjuta upp eller avstå från alkoholdebut. Skolan samverkar i detta projekt med Nätverkshuset och Precens.

Vad avser drogförebyggande arbete kan också tilläggas att stadsdelsförvaltningen utövar tillsyn över att tobak eller alkohol inte säljs till minderåriga.

Utöver de tre brotts- och drogförebyggande projekten ovan arbetar förvaltningen i ytterligare två ungdomsprojekt som är mer allmänt förebyggande. *Kometprojektet* vänder sig i första hand till föräldrar med förskolebarn. Föräldrar vilkas barn är utagerande, svåra att få kontakt med, har koncentrationssvårigheter eller problem med kamratkontakter, får stöd genom denna metod. Syftet är att ingripa tidigt för att förebygga att barnet befäster ett negativt utanförskap. Förvaltningen har sedan 2004 också drivit det s.k. integrationsprojektet i syfte att öka ungdomars inflytande samt skapa mötesplatser för ungdomar över barn- och ungdomsområdesgränserna. Projektet fortsätter och inriktningen under detta år kommer att vara att arbeta med demokratiarbete och inflytandefrågor för ungdomar.

Nämndens arbete utifrån stadens handlingsprogram för FN:s barnkonvention

Stadens handlingsprogram för FN:s barnkonvention omfattar följande mål:

- barnets bästa ska beaktas vid alla beslut som fattas (artikel 3)
- barnet har rätt att komma till tals (artikel 12)
- varje barn har samma rättighet och lika värde, ingen ska diskrimineras (artikel 2)
- varje barn har rätt till liv och utveckling

Nämndens verksamheter arbetar redan med mål, åtaganden och insatser som överensstämmer med stadens handlingsprogram samt med barnkonventionens intentioner. Barnperspektivet och barns bästa är en ledande princip vid de myndighetsutövande verksamheterna och för detta har enheterna åtaganden med tillhörande arbetssätt. Barns rätt att komma till tals säkerställs framför allt i barnens och elevernas inflytande i verksamheten

på förskolan, skolan eller fritidshemmet. Barnen och ungdomarna ska också komma till tals i att påverka sin närmiljö inom ramen för Agenda 21-arbetet. Som framgår av verksamhetsplanen kommer nämnden också att undersöka intresset för att starta ett ungdomsråd. Barnen och eleverna i förskolorna och skolorna får lära sig att förstå samhällets värdegrund såsom alla barns och människors lika värde och att respektera andra, andras åsikter och olikheter. Varje barns rätt till liv och utveckling handlar om rätten till ett självständigt liv samt en trygg och stimulerande uppväxt. För att så långt det är möjligt bidra till detta arbetar nämndens förskolor, skolor och fritidsverksamheter förebyggande tillsammans med Nätverkshuset/elevhälsan och ungdomsprojekten.

Nämnden ska se över barnkonventionens samtliga artiklar och kartlägga på vilket sätt artiklarna berör respektive verksamhetsområde. Kartläggningen ska resultera i en plan och en åtgärdslista som anger vad som ytterligare behöver utvecklas, uppmärksammas eller förändras så att barnkonventionens intentioner kan förverkligas .

Prioriterad inriktning:

Staden skall ha en bra omsorg, vård och service för äldre, funktionshindrade och de mest utsatta som bygger på delaktighet, inflytande och respekt för den enskilde individen oavsett var i staden man bor.

Verksamhetsspecifika inriktningsmål för individ- och familjeomsorgen

- Individ- och familjeomsorgen ska främja ekonomisk och social trygghet, jämlikhet i levnadsvillkor samt aktivt deltagande i samhällslivet.

Generella åtaganden för individ- och familjeomsorgen

- Den enskilde ska ha lätt att få kontakt med verksamheten.
- Den enskilde ska bemötas med respekt.
- Den enskilde ska ges möjlighet till inflytande samt garanteras en rättssäker handläggning.
- Alla barn och unga i behov av särskilt stöd ska genom tidig upptäckt och via elevhälsan/Nätverkshuset ges insatser som utgår från den enskildes behov och förutsättningar.
- Den enskildes förmåga att själv och med hjälp av sitt nätverk ta ansvar för sin situation ska stärkas.
- Droganvändning och brottslighet ska minska bland unga.

Verksamhetsspecifika inriktningsmål för omsorg om funktionshindrade

- Fysiskt och psykiskt funktionshindrade ska utifrån aktuella förutsättningar erbjudas möjligheter till ett gott liv utifrån egna behov och önskemål.
- Fysiskt och psykiskt funktionshindrade ska erbjudas stöd till ett aktivt deltagande i samhällslivet.

Generella åtaganden för omsorg om funktionshindrade

- Den enskildes förmåga till ett självständigt liv ska stärkas.
- Den enskilde ska ges möjlighet till inflytande i sin egen planering och i verksamheten i stort.
- Den enskilde ska ges trygghet, kontinuitet och säkerhet.
- Den enskilde ska bemötas med respekt.

Verksamhetsspecifika inriktningsmål för äldreomsorg

- Äldre ska utifrån aktuella behov och förutsättningar ha möjligheter till ett gott liv samt erbjudas en god omsorg och vård.

Generella åtaganden för äldreomsorg

- Den enskilde ska bemötas med respekt och värdighet.
- Den enskilde ska ges trygghet, kontinuitet och säkerhet.
- Den enskilde ska ges tydlig information, möjligheter till inflytande i sin egen planering, det dagliga livet och i verksamheten i stort.
- Den enskilde ska erbjudas social stimulans och meningsfullt innehåll i vardagen.

Öka livskvaliteten för de boende inom heldygnsoomsorgen och hemtjänsttagarna samt öka utbildningsgraden hos medarbetare inom äldreomsorgen

Nämndens äldreboenden arbetar för att de boende ska ges vänligt och respektfullt bemötande, uppmärksamhet, god omsorg, god mat samt glädje och social gemenskap. Detta uppfattas allmänt som kännetecken för livskvalitet. Livskvalitet definieras också av den enskildes speciella behov. Därför arbetar enheterna med att varje brukare ska få omsorg och ett individuellt stöd så att det dagliga livet fungerar på ett bra sätt. En individuell planering gällande vård och omsorg samt social planering upprättas tillsammans med

ansvarig kontaktperson och boendeansvarig sjuksköterska. Planeringen och insatserna anpassas så långt det från varje boendes aktuella behov och önskemål.

Förvaltningen arbetar också för att hemtjänsttagarnas livskvalitet ska öka genom att utförarna upprättar en detaljerad arbetsplan utifrån biståndsbeslutet, vilken sedan ska följas upp av utföraren och beställarenheten tillsammans. Aktiviteter som ökar den enskildes möjligheter att bo kvar hemma ska prioriteras.

Personalens utbildningsgrad ska höjas framför allt genom kompetenscentrums och kompetensfondens utbildningar. Medarbetarna kommer att erbjudas vårdbiträdes- och undersköterskeutbildning. Kompetensutveckling ska också genomföras avseende social dokumentation samt gällande äldres behov av sociala kontakter och aktiviteter i närmiljön.

Erbjuda äldre inom de särskilda boendeformerna samt hemtjänstmottagare möjlighet till utökad utevistelse och fritidsaktiviteter

Boende i särskilda boendeformer ska erbjudas utevistelser i lämplig grad, minst en gång per vecka. Kontaktpersonerna ansvarar för att detta fungerar. Äldreboendena erbjuder de boende vissa gemensamma aktiviteter enligt ett veckoschema. Utöver detta planeras vissa enskilda aktiviteter med varje boende.

Förvaltningen ska följa upp att hemtjänstmottagare får möjlighet till fritidsaktiviteter/utevistelser. Detta kan tillgodoses genom dagverksamhet, promenader, när hemtjänstpersonal följer med vid inköp samt genom ett utökat samarbete med frivilligorganisationerna.

Övriga utevistelser och fritidsaktiviteter erbjuds vid verksamheternas sociala träffpunkter, exempelvis vid samkväm ute på enheternas innegårdar, i Prästgårdsparken och festligheter under sommaren.

Utveckla stödet till anhöriga

För att kunna tillgodose behovet av avlastning för anhöriga ser förvaltningen över möjligheterna att reservera tre korttidsplatser. Enheten för utförare inom omsorg om funktionshindrade avser också att upprätta en struktur för vikarietillsättning så att anhängvårdare vid behov kan avlastas sitt uppdrag.

I övrigt kan nämnas att äldreboendena erbjuder exempelvis vårdplanering där den anhörige bjuds in att delta, avlastning genom dagverksamhet och öppen verksamhet samt anhängvårdarens gällande demenssjukdomar och dess effekter. Anhöriga till psykiskt funktionshindrade erbjuds en anhängutbildning genom landstingets psykosteam.

Om- och nybyggnation av gruppbostäder samt alternativa boendeformer

Under 2005 och 2006 planeras en ombyggnation av den tidigare nedlagda Långsjö villan och Älvsjö gruppbostad. Därigenom kan åtta lägenheter för personer med utvecklingsstörning skapas.

Utveckla uppsökande och förebyggande arbete vad gäller insatser för hemlösa och psykiskt funktionshindrade

Förvaltningen utför inte ett uppsökande arbete direkt riktat till grupperna hemlösa och psykiskt funktionshindrade. Däremot kan förvaltningen få information om personer som kan behöva stöd på grund av hemlöshet eller psykiska funktionshinder genom boendestödarna, de personliga ombuden samt genom enheten för arbete och bistånd. Viss informationsutbyte sker även genom socialjouren och enheten för hemlösa. När detta sker kontakter förvaltningen den enskilde, bedömer och utreder dennes behov samt erbjuder insatser i förekommande fall.

Insatser för boende och dagverksamhet för hemlösa

Förvaltningen bedömer att de bostadslösa personer som finns i stadsdelsområdet har kontakt med förvaltningens enheter och därmed erbjuds olika insatser. Många bostadslösa personer med missbruksproblematik bor på inackorderingshem och härbärgen. Förvaltningen ämnar inventera behovet av fler träningslägenheter..

Förvaltningen diskuterar också möjligheterna till att samnyttja dagverksamheter inom samverkansstadsdelarna Hägersten, Liljeholmen och Skärholmen på ett effektivare sätt än vad som sker idag. Förvaltningen samarbetar i dessa frågor även med socialtjänstförvaltningens enhet för hemlösa.

Rörliga team

Förvaltningen har valt att inte ansöka om att skapa rörliga team för psykiskt funktionshindrade, då bedömningen är att det inte finns behov av detta.

Utveckla samverkan avseende vård och rehabilitering av missbrukare

Samverkan gällande missbrukarvården ska följa den gemensamma policyn för missbrukarvård och specialiserad beroendevård mellan kommunerna och landstinget i Stockholms län.

Förvaltningen samarbetar här med beroendemottagningen Team Sydväst tillsammans

med ytterligare fyra stadsdelsförvaltningar samt landstingets Beroendecentrum. Inom ramen för detta samarbete ska ett lokalt samarbetsdokument tas fram vilket årligen kan följas upp som ett gemensamt kvalitetsdokument. Samarbetet ska bland annat syfta till att personalen på Team sydväst får kompetensutveckling för att kunna erbjuda välgrundade och helhetsmässiga utredningar samt insatser till personer med beroende- eller missbruksproblem.

Här kan också nämnas att stadsdelsförvaltningen avser att utveckla en mer strukturerad och fungerande samverkan med frivårdsmyndigheten, med vilka man kommer att ha samverkansträffar under året.

Prioriterad inriktning:

Personalförsörjningen skall säkras och goda möjligheter till kompetensutveckling erbjudas medarbetarna.

Verksamhetsspecifikt inriktningsmål

- Stadsdelsnämnden ska vara en attraktiv arbetsgivare och erbjuda goda utvecklingsmöjligheter för medarbetarna.

Generella åtaganden

- Nämnden åtar sig att minska medarbetarnas sjukfrånvaro.
- Medarbetarna ska ges möjlighet till kompetensutveckling.

Säkerställa arbetet med strategier för kompetensförsörjningen

Den övergripande inriktningen för kompetensförsörjningen är att i största möjliga utsträckning låta medarbetarna delta i kurser och seminarier anordnade av Kompetensfonden. Nämnden avser också att initiera egna projekt för kompetensutveckling med stöd av medel från Kompetensfonden. Förvaltningen stöder också fortlöpande medarbetarna i att ansluta sig till och kvarstå i kompetenssparande.

Säkerställa behovet av särskilt angelägna yrkesgrupper för verksamheten

På kort sikt föreligger inget behov att säkra försörjningen av för verksamheterna särskilt angelägna yrkesgrupper. På längre sikt påverkas personalförsörjningen av pensionsavgångar, förändringar av sjuktalet, planerad utbyggnad t ex av förskolan och medelstilldelning. Under perioden 2005 – 2007 kommer femtiofyra personer att uppnå 65 år varav flertalet bedöms välja att avgå med ålderspension. De flesta av dessa är lärare/förskollärare eller vårdbiträde/vårdare

Inom ramen för projektet *Minska sjukfrånvaron* bedrivs förebyggande hälsoarbete och olika åtgärder vidtas, exempelvis stöd till cheferna i deras rehabiliteringsarbete för att nedbringa sjuktalet. För att säkra personalförsörjningen på längre sikt tar förvaltningen också emot praktikanter från socialhögskolan samt deltar i den verksamhetsförlagda utbildningen för lärarstuderande.

Insatser för att lösa personalöverskott

Hösten 2004 uppgår personalöverskottet till knappt två helårsanställningar netto. Mot bakgrund av planerade effektiviseringar och därmed viss förväntad övertalighet har förvaltningen fattat beslut om begränsningar avseende rekryteringar.

Systematiskt arbetsmiljöarbete

Förvaltningen kommer liksom föregående år att prioritera det systematiska arbetsmiljöarbetet. Detta arbete baseras på anvisningar och rutiner, det s k SAM-dokumentet och omfattar certifieringsutbildning av nya chefer och skyddsombud samt årliga handlingsplaner baserade på psykosocial enkät och fysiska skyddsronder. Två gånger per år ska rapportering av arbetsskador och tillbud göras. Förvaltningen och enheterna ska ha ett tätt samarbete med företagshälsovård samt göra en årlig arbetsmiljörevision. Anvisningar finns också om skyldighet att göra riskbedömningar vid verksamhetsförändringar och hur sådana ska utformas.

Förbättra medarbetarnas hälsa och minska sjukfrånvaron

Sedan tre år tillbaks pågår ett omfattande hälsoarbete inom förvaltningen. Under 2003/2004 har ett projekt avseende friskvård på betald arbetstid pågått. Erfarenheterna från projektet har visat på att det behövs resurser för att driva på och samordna friskvårdsarbetet inom förvaltningen. Förvaltningen har för detta avsatt medel för en halvtids friskvårdssamordnare.

Förvaltningen avslutar och utvärderar till årsskiftet 2004/2005 en satsning på *Hälsoprofiler till alla*. Det fortsatta hälsoarbetet kommer att bedrivas av förvaltningens hälsocoacher med särskilt stöd från det pågående projektet *Minska sjukfrånvaron* och friskvårdssamordnaren. Utbildning av ytterligare ett 20-tal hälsocoacher kommer att genomföras.

Ett lagförslag om ändrade regler för arbetsgivarinträde vid sjukdom och partiellt sjukpenningansvar förväntas öka vikten av att närmare följa den enskilde medarbetarens sjukskrivningsförlopp. Detta kommer att ske inom ramen för en överenskommelse som träffats med Huddinge försäkringskassa kring förebyggande insatser och samordnad rehabilitering. Varje sjukskrivning och i synnerhet heltidssjukskrivning kommer att följas i

samarbete mellan rehabiliteringsansvarig chef, kassans samordningsman och företagshälsovården.

Fördjupa och utveckla medarbetarnas delaktighet och inflytande

Arbetet med att utveckla och fördjupa medarbetarnas inflytande baseras på gällande samverkansavtal. Trots stora ansträngningar från de förvaltningslokala parterna finns det förbättringsmöjligheter vad gäller framför allt arbetsplatsträffarna. Dessa hålls i avtalad omfattning men kan utvecklas både vad gäller innehåll och möjlighet till påverkan för medarbetarna. Inom ramen för internkontrollplanen ska ett chefsseminarium om tillämpningen av samverkansavtalet genomföras.

Individuella kompetensutvecklingsplaner

I samverkansavtalet regleras även att medarbetarna ska ha minst ett medarbetarsamtal per år samt innehållet i samtalet. Exempelvis ska medarbetarens behov av kompetensutveckling diskuteras och en individuell plan för kompetensutveckling upprättas. Förvaltningen har under 2004 utfört en stickprovsundersökning avseende medarbetarsamtalen. Resultaten av denna ska ligga till grund för de åtgärder som kan komma att behöva vidtas under året för att påskynda genomförandet av individuella kompetensutvecklingsplaner till alla.

Utvecklingsprojekt med förkortad arbetstid

Frågor som rör arbetstid och förläggning av arbetstid har åtgärdats genom införande av flextid och möjlighet till individuellt utformat schema för medarbetare vid särskilda boenden inom äldreomsorg. Inom omsorg om funktionshindrade tillämpas kollektivavtalad årsarbetstid på de gruppboenden där medarbetarna så önskat.

BYGGA BOSTÄDER OCH UTVECKLA STOCKHOLM

Prioriterade inriktningar

Nya bostäder som alla kan efterfråga ska byggas

Staden ska verka för en väl fungerande arbetsmarknad, goda förutsättningar för näringslivet, utveckling av trafiksystemen samt att regionens betydelse stärks

Verksamhetsspecifikt inriktningsmål

- Stadsdelsnämnden ska bidra till att utveckla Stockholm

Generella åtaganden

- Stadsdelsnämnden ska medverka till ett ökat bostadsbyggande i Stockholm
- Stadsdelsnämnden ska verka för integrerade bostadsområden med tillgång till god service
- Älvsjö ska uppfattas som en välskött, trygg, ren och tillgänglig stadsdel.
- Stadsdelsnämnden ska verka för ett fungerande näringsliv och en fungerande arbetsmarknad.

Effektivisera det interna remissförfarandet vid planprocessen samt tillgodose servicebehoven för den under året tillkommande befolkningen

Stadsdelsförvaltningen bidrar till en aktiv planprocess genom en kontinuerlig dialog med medborgarna och de tekniska förvaltningarna kring plan- trafik- och miljöfrågor. För att bland annat ge en smidigare remisshantering ges nämnden möjlighet till tidig insyn och påverkan i olika projekt exempelvis via den tvärpolitiska gruppen för trafik- miljö och planfrågor. I informationsbladet och på stadsdelens hemsida ges medborgarna fortlöpande information om pågående projekt, samråd m m.

I stadsdelen fortsätter planeringen för flera projekt som syftar till att lyfta och förstärka stadsdelens kvaliteter, exempelvis i Långbroparken vars genuina parkmiljö rustas upp samtidigt som 700 nya lägenheter byggs i området. Detta arbete har påbörjats och beräknas pågå några år framöver. Förnyelsen av Älvsjö centrum syftar till att skapa en sammanhållen stadsmiljö med en blandning av service, boende och bra infrastrukturlösningar. Tidsplanen för centrumförnyelsen är dock ännu osäker.

Planarbetet syftar också till att utveckla stadens framtida planprocess med stor delaktighet och engagemang från medborgare, förenings- och näringsliv. I Solberga planeras för en förtätning av bebyggelsen i två etapper. Den första etappen omfattar ca 300 lägenheter och planeras genomföras inom de närmaste två till tre åren. Etapp två förutsätter en nedgrävning av befintlig kraftledning vilket planeras ske tidigast 2010. Det är i nuläget mycket osäkert hur många lägenheter det kan generera. Inför planarbetet har en fördjupad dialog förts med de boende kring stadsdelens värden, behov och utvecklingsmöjligheter. Dialogen med solbergaborna fortsätter och kommer att fokusera kring barn och ungas behov och deras möjlighet att delta i och påverka planprocessen.

Förvaltningen följer USK:s befolkningsprognoser och har en beredskap för hur nyproduktionen av bostäder påverkar servicebehovet.

Stärka arbetskraftens ställning på arbetsmarknaden genom kompetensutveckling och i samverkan

I syfte att stärka arbetskraftens ställning arbetar förvaltningen aktivt med personer som har varit borta en längre period från arbetsmarknaden. Detta arbete utförs i samverkan med flera aktörer såsom Jobbcentrum, arbetsförmedlingen, försäkringskassan och vårdcentralen. Förvaltningen satsar särskilt på att vidareutveckla samverkan med Jobbcentrum som har goda kontakter och nära samverkan med företag och offentliga arbetsgivare inom Stockholm sydväst. Utifrån kontakten med Jobbcentrum får den enskilde möjligheter till praktik hos olika arbetsgivare, i första hand hos sådana som har rekryteringsbehov. Här kan också nämnas att förvaltningen ansöker om medel från kompetensfonden för att metodutveckla detta arbete i samverkan med Jobbcentrum.

Förvaltningen kommer också att utöka samarbetet med SFI-skolan i Vårberg, som erbjuder yrkesinriktad SFI-undervisning och strukturerad arbetsträning för utomnordiska invandrare som har varit borta från arbetsmarknaden under en längre period.

Förbättra levnadsvillkor och motverka utanförskap genom ökad sysselsättningsrad samt minska arbetslösheten för ungdomar

Nämndens insatser för att öka invånarnas sysselsättningsgrad framgår i huvudsak under föregående rubrik. I övrigt kan här nämnas att förvaltningen genom ett avtal med Jobbcentrum kommer att kunna erbjuda 20 personer aktivitetsgaranti. Förvaltningen har också avtal om OSA (offentligt skyddat arbete) för personer med socialmedicinska arbetshinder. OSA-anställningarna kommer att öka med två personer.

I syfte att minska arbetslösheten bland ungdomar 18 – 24 år kommer förvaltningen under året att ha ett förlängt avtal med arbetsförmedlingen om ungdomsgaranti samt om kommunal praktik för ungdomar (KPU).

Utveckla samverkan med lokala aktörer för att öka sysselsättningsgraden

Förvaltningens avser att effektivisera samarbetet med försäkringskassan, vårdcentralerna, arbetsförmedlingen och AF-rehab. För detta planeras bl a regelbundna samverkansträffar. Vid sidan av detta kommer förvaltningen att prioritera ovan nämnda samverkan och metodutveckling med Jobbcentrum.

Minska behovet av ekonomiskt bistånd

Samtliga stadsdelsnämnder har ett uppdrag från kommunfullmäktige som innebär att antalet personer som uppbär ekonomiskt bistånd ska halveras innan 2006 års utgång. Utgångsläget är det genomsnittliga antal personer som erhöll ekonomiskt bistånd under perioden januari till december 1999. I april 2004 låg Älvsjö stadsdelsnämnd på 57,2% av målet, att jämföra med stadens genomsnittssiffra 63,2%, dvs nämnden var endast ca sju procentenheter från målet att jämföra med stadens tretton procentenheter.

Älvsjö stadsdelsnämnd visar på en minskning av antalet bidragstagare även under andra halvåret 2004, vilket betyder att nämnden närmar sig halveringsmålet. Förvaltningen avser att under året förstärka personalresurserna för bland annat stöd till långtidsarbetslösa. Därutöver ska man etablera och utveckla samverkan med en förtroendeläkare avseende sjukskrivna personer med försörjningsstöd. Sammantaget finns goda möjligheter till att Älvsjö stadsdelsförvaltning når halveringsmålet under 2006.

Utveckla kontakterna mellan staden och företag i stadsdelsnämndsområdet

Arbetet med att miljödiplomera små och medelstora företag i Älvsjö fortsätter. Hittills har ett 20-tal älvsjöföretag miljödiplomerats och ambitionen är att involvera fler företag till ett mer strukturerat miljöarbete. Arbetet sker i samarbete med Stockholms stads miljöcentrum för företag. Förutom positiva miljöeffekter leder arbetet till konkurrensfördelar för de ingående företagen. Denna samverkan mellan staden och det lokala näringslivet ger också förutsättningar för ett utökat samarbete kring praktikplatser och andra arbetsmarknadsprojekt.

Nämnden samarbetar också med företagen i stadsdelsområdet i det brottförebyggande rådet Älvbrå, i skola/arbetslivssamverkan samt i samband med den årliga Älvsjödagen.

Utveckla trafiksystemen och förbättra framkomligheten

Inför vintersäsongen anordnar förvaltningen ett särskilt möte med stadens trafikvakter och entreprenörens fasta personal. Här görs en genomgång av prioriterade vägar, vägavsnitt och de gator som omfattas av särskilda parkeringsbestämmelser. Kopplingen mellan hållplatser och övergångsställen går igenom. Plogning och sandning av områden och vägavsnitt kring äldreboende och skolor ska särskilt prioriteras. Inför en ny upphandling av

park- och gatudriften, som sker under året, görs en genomgång av förutsättningarna för att tydliggöra dessa prioriteringar.

Vegetation som växer ut över trottoarer, cykelbanor och gator är ett hinder för gående, cyklister och arbetsfordon. Sikten skymms och trafiksäkerheten försämras. Förvaltningen gör återkommande informationsinsatser, via informationsblad och hemsida, för att upplysa om fastighetsägarnas ansvar. Skolorna kommer att involveras i samverkan kring projektet "Säker och lekvänlig skolväg" och särskilda informationsinsatser riktade till fastighetsägarna utefter barnens skolvägar genomförs.

Uppfyllelse av stadens mål för miljöbilar

Inom förvaltningen finns för närvarande två tjänstefordon. Den ena är en äldre folkvagnsbuss som används inom ungdoms- och parkleksverksamheten i Solberga. Det andra är en bifuel Volvo som går på både bensin och biogas och som används framför allt av individ- och familjeomsorgen. Om bilar ska bytas ut eller fler bilar ska leasas ska förvaltningen välja bilar som kan drivas med alternativa bränslen. Miljöbilen skall framför allt tankas och köras med biogas och tydligare rutiner för detta ska upprättas. Bilarna ska tvättas i anläggningar med godkänd rening.

GÖRA STOCKHOLM TILL EN EKOLOGISKT HÅLLBAR STORSTAD

Prioriterade inriktningar:

Stadens mark- och vattenområden skall användas så att natur- och rekreationsvärden långsiktigt tryggas genom minimering och rening av utsläpp samt sanering av förorenade områden

Miljöarbetet ska stärkas på lokal och central nivå genom att miljöprogrammets sex mål är vägledande vid alla beslut i nämnder och bolagsstyrelser.

Verksamhetsspecifikt inriktningsmål

- Älvsjö ska vara en förebild i Stockholm avseende ekologiskt hållbar utveckling.

Generella åtaganden

- Verksamheternas miljöpåverkan ska minska inom områdena energianvändning, avfall och transporter. Andelen ekologiska livsmedel som köps in ska öka.

- Stadsdelsnämnden ska aktivt verka för att minska miljöpåverkan i närsamhället samt i övrigt verka för en ekologiskt hållbar utveckling.
- Stadsdelsnämnden ska aktivt värna om tillgången till tätortsnära naturområden i Älvsjö.

Insatser för att nå målen i stadens miljöprogram senast år 2006

Stadens nya miljöprogram berör alla delar av samhället och samtliga aktörer måste medverka för att programmets angivna mål ska kunna uppnås. Det yttersta ansvaret har dock stadens nämnder och bolag. De övergripande målen i stadens miljöprogram är följande:

- Miljöeffektiva transporter
- Säkra varor
- Hållbar energianvändning
- Ekologisk planering och skötsel
- Miljöeffektiv avfallshantering
- Sund inomhusmiljö

Det finns delmål inom alla dessa sex områden som berör nämndens verksamheter. Inom mandatperioden är målet att andelen inköpt ekologisk mat ska uppgå till minst 15% och energianvändningen för el och uppvärmning ska minska med 10%. Arbetet med miljöprogrammet sker inom ramen för stadens integrerade ledningssystem (ILS). Tydliga inriktningsmål och åtaganden som följs upp och utvärderas säkrar att miljöarbetet bedrivs med sikte på ständig förbättring och utveckling. För att miljöpåverkan inom områdena energi, avfall och transporter ska minska kommer varje enhet inom förvaltningen utarbeta egna miljöåtaganden. Förvaltningsledningen ansvarar tillsammans med övriga anställda för att miljöfrågorna blir en integrerad del av verksamheten som följs upp i enheternas verksamhetsberättelser.

Engagemanget hos medarbetarna ska lyftas fram och de miljöombud som finns inom respektive enhet ska fungera som en bas för kunskapsspridning inom verksamheterna. Andra nyckelpersoner i verksamheterna såsom inköpare, vaktmästare och kökspersonal ska få stöd så att de kan delta i miljöarbetet och bidra till att målen uppfylls.

Inom ramen för ett projekt med bidrag från Miljömiljarden kommer förvaltningen arbeta med att resurseffektivisera och miljöanpassa förskolelokalerna. Detta medför ett tydligt bidrag till ambitionen att uppnå delmålen i miljöprogrammet om hållbar energianvändning och sund inomhusmiljö.

Utveckla Agenda 21-arbetet

Agenda 21-arbetet syftar till att engagera boende och verksamma i Älvsjö samt förvaltningens enheter i ett lokalt förankrat och praktiskt arbete där miljö, ekonomi, demokrati

och sociala aspekter sammanförs. Under året inriktas Agenda 21-arbetet på barn och ungdomar med utgångspunkt i skolan. Projektet "Säker och lekvänlig skolväg", som syftar till att skapa säkra skolvägar och uppmuntra alternativ till bilen, fortsätter och utökas till fler skolor i stadsdelen. Projektet är en del av det regionala samarbetet "Samverkan för Hållbart Resande" och även en del i Mobilitetscentrum som finns inom gatu- och fastighetskontoret. Utifrån erfarenheterna av skolvägsprojektet sker ett fördjupat samarbete med skolorna för att skapa delaktighet och engagemang i frågor som handlar om närmiljö och hållbar utveckling. Möjliga arbetsområden är t ex Prästgårdsparken, miljöspaning och förtätningen av Solberga och arbetet kommer att utformas i dialog med skolan och utifrån elevernas intressen.

Stödet till små och medelstora företag i Älvsjö fortsätter så att de kan införa och arbeta vidare med ett förenklat miljöledningssystem; Stockholms stads Miljödiplom. Detta sker i nära samarbete med Miljöcentrum för företag på stadsledningskontoret. Genom utbildningar och ett strukturerat miljöarbete minskar de deltagande företagen sin miljöbelastning.

För att hitta nya metoder att förbättra källsorteringen och avfallshanteringen i staden startar projektet "Sortera Mera". Det är ett projekt som finansieras av Miljömiljarden och i vilken hälften av stadsdelsförvaltningarna deltar och Älvsjö är huvudman. Ett bostadsområde i varje stadsdel väljs ut där man går in på djupet för att ändra praktiska lösningar och beteende hos de boende. Tanken är att projektet även ska väcka ett vidare intresse för närmiljön och hållbar utveckling i stort.

Basen i stadsdelens miljöinformation kommer även fortsättningsvis vara miljöhörnan på medborgarkontoret, hemsidan, informationsbladet samt nyhetsbrevet "Grönskande Levande Gårdar och Närsamhällen". Förvaltningens interna nyhetsbrev kommer att innehålla miljöinformation riktad till verksamheterna. Utåtriktade aktiviteter som exempelvis seminarier och föredrag kommer att samordnas med pågående projekt eller utställningar där också stadsdelens egna verksamheter ska kunna delta.

I enlighet med stadens parkprogram ska skötselmetoder användas som värnar om den biologiska mångfalden och bidrar till en biologisk utveckling. I upphandlingen av park- och gatuskötseln ställs miljökrav på arbetsmaskinerna för att minska utsläpp till mark, vatten och luft. I samarbete med flera av stadsdelarna i söderort ska halkbekämpnings-sand renas och återvinnas. Skyddsvärda områden som Älvsjöskogen och Solbergaskogen ska skötas enligt fastställda skötselplaner. Miljön i och kring Långsjön, Sjöängen och Älvsjöskogen är av stort intresse för många av de boende i stadsdelen och förvaltningen kommer att föra dialog med de olika intresseföreningar som finns.

BRYTA SEGREGATIONEN OCH FÖRDJUPA DEMOKRATIN

Prioriterade inriktningar:

Metoder skall utvecklas inom stadens alla verksamheter i syfte att synliggöra, motverka och bryta fördomar, rasism och diskriminerande strukturer

Ökad möjlighet till reell påverkan skall skapas genom fördjupad lokala demokrati, delaktighet och inflytande

Verksamhetsspecifikt inriktningsmål

- Medborgarna ska ges möjligheter till inflytande över sina livsvillkor och sin livsmiljö.

Generella åtaganden

- Medborgarna ska ges insyn och möjlighet till deltagande i den lokala demokratin och inför beslutsfattande.
- Verksamheterna ska främja integration, kultur och mångfald.
- Barn och unga ska ges ökade möjligheter att påverka sin vardag och sin närmiljö

Ta fram metoder för att synliggöra, motverka och bryta fördomar, rasism och diskriminerande strukturer

Nämndens insatser för att synliggöra, motverka och bryta fördomar, rasism och diskriminerande strukturer redovisas under nästa rubrik. Någon särskild metod har inte använts för att synliggöra dessa problem.

Förvaltningen ska under året gå igenom stadens mål och program avseende integrationsarbetet, samt analysera hur dessa mål kan tolkas och förtydligas utifrån Älvsjö stadsdelsområdes förutsättningar och behov. Därefter klargörs de olika verksamheternas rådighet i dessa olika frågor, så att metoder och arbetssätt kan utvecklas.

Bryta segregation och bidra till ökad integration

Inom förskolan och grundskolan förekommer ett aktivt arbete med normer och värdegrunder. Detta arbete syftar till att motverka och bryta fördomar, rasism och diskriminerande strukturer. Inom verksamhetsområdet förekommer också ett dylikt utvecklingsarbete inom ramen för det s k integrationsprojektet, inom vilket representanter från samtliga barn- och ungdomsverksamheter tillsammans med ungdomar planerar, genomför och följer upp aktiviteter för ungdomar där man möts över etniska och socioekonomiska

gränser. Satsningen ska även gynna demokratisk utveckling bland unga och har som långsiktigt mål att bilda ett ungdomsråd.

Genom det förebyggande arbete som individ- och familjeomsorgen bedriver tillsammans med förskola/skola motverkas diskriminerande strukturer i ett senare skede. De olika ungdomsprojekten samverkar för att synliggöra och motverka fördomar, samtidigt som de är drog- och brottsförebyggande samt strävar mot värdegrundsarbete och demokratisk utveckling bland ungdomar.

En mycket viktig faktor i arbetet med att bryta segregationen är att öka sysselsättningsgraden hos medborgarna. Här kan nämnas att förvaltningen bl a genom arbetet med Jobbcentrum och den samverkan som sker med arbetsförmedlingen, försäkringskassan etc, strävar efter att långvarigt arbetslösa ska kunna erbjudas arbete eller utbildning.

Arbeta för att fler vuxna flyktingar ska uppnå en egen försörjning

Stadsdelsnämnden ansvarar från årsskiftet för mottagning och introduktion av de flyktingar som folkbokförs inom stadsdelsområdet. Förvaltningen kommer att arbeta med varje enskild person och utifrån dennes behov söka finna lösningar. En handlingsplan för varje person ska tas fram i samverkan med övriga berörda instanser. Att snabbt komma i kontakt med arbetslivet är en mycket viktig faktor i introduktionen. Flyktingar som bedöms vara arbetsföra kommer därför att hänvisas till Jobbcentrum för att snabbt kunna erbjudas möjligheter till praktikplats och arbete. SFI-utbildningen ska vara yrkesinriktad och så snart som möjligt kombineras med arbete eller praktik.

Inom introduktionen kommer enskilda personer också att få möjlighet att delta i särskilda projekt såsom "Resursutbyte" som arbetar med introduktion i arbetslivet

Utveckla medborgarnas möjligheter till insyn och deltagande i de demokratiska processerna

För att medborgarna aktivt ska kunna delta i de lokala demokratiska processerna krävs både kunskap och insyn, varför information måste ges i ett så tidigt skede som möjligt av bl a den politiska beslutsprocessen. I för stadsdelsnämnden viktiga strategiska frågor finns möjlighet att ställa frågor till en medborgarpanel bestående av drygt 200 medborgare. Under året kommer deltagarna i panelen att besvara ett antal enkäter. En viktig fråga att ta upp i medborgarpanelen är exempelvis utvecklingen av Älvsjö centrum. Andra intressanta frågor kan handla om skötseln av gator, parker och torg samt trafik- och miljöfrågor.

Det kan i sammanhanget nämnas att det har bildats en tvärpolitiskt grupp för inflytande-frågor som har till syfte att strategiskt diskutera och planera för en utveckling av medborgarnas möjligheter till inflytande och deltagande i olika frågor.

I flera undersökningar, som exempelvis "Situation och service i stadsdelen 2002" vilken genomfördes av stadens utrednings- och statistikkontor (USK) på uppdrag av gatu- och fastighetskontoret, har framkommit att medborgarna i Älvsjö i mycket stor utsträckning är intresserade av att ta del av information om planer och politiska beslut som rör utvecklingen i stadsdelen. Det är också en högre andel i Älvsjö än i övriga staden som anser att de får lättillgänglig information om planer och beslut. Detta är naturligtvis glädjande och förvaltningen har inte för avsikt att låta denna positiva "trend" avstanna utan tvärt om fortsätta att underlätta för medborgarna att kunna utöva sitt inflytande i frågor som rör utvecklingen av Älvsjö.

Informationsbladet ges ut cirka 11 gånger om året och distribueras drygt en vecka före varje nämndsammanträde till samtliga hushåll i Älvsjö. Det är också möjligt att via e-post prenumerera på Informationsbladet. Tyngdpunkten i informationen ligger på stadsdelsnämndens kommande ärenden och hänvisningar till fördjupad information samt hur medborgarna kan påverka. Dessutom innehåller Informationsbladet en kortfattad information om fattade beslut samt vad som i övrigt är på gång i stadsdelsområdet. Webbplatsen ingår i Stockholm stads portal och innehåller förutom sedvanlig information om stadens verksamheter och aktiviteter också en demokratiportal. I demokratiportalen finns flera olika delar som exempelvis stadsdelsnämndens handlingar med möjlighet att prenumerera på föredragningslistor och protokoll, ett debattforum där nämndens ledamöter och ersättare har möjlighet att svara på allmänhetens inlägg samt formulär för att skicka in medborgarförslag.

Det är viktigt att såväl stadsdelsnämndens handlingar som förvaltningens information om nämndens olika verksamheter är lätt att nå och förstå. Därför finns Informationsbladet inläst på band och översatt till lätt svenska. Förvaltningen ska lägga ut de lättlästa informationsbladen på webbplatsen och göra det möjligt för allmänheten att prenumerera på dem.

En viktig kanal för älvsjöbornas delaktighet är möjligheten att lämna förslag på förbättringar av olika verksamheter inom nämndens ansvarsområde, s k medborgarförslag. Medborgarförslagen förs upp som en egen punkt på stadsdelsnämndens föredragningslista.

På medborgarkontoret finns tillgång till föredragningslistor, ärenden och politiska beslut. I samband med samrådsförfaranden ges alltid möjlighet att ta del av olika planförslag. Planerna finns utställda och information lämnas om vart man kan vända sig med synpunkter på olika planförslag.

Informationen på hemsidan och i informationsbladet ska finnas tillgänglig i ett så tidigt skede av beslutsprocessen som möjligt. Älvsjös medborgare kan redan idag följa de lo-

kala politiska frågorna genom att prenumerera på föredragningslistor och protokoll. Medborgarna kan dessutom debattera frågorna på hemsidan innan besluten tas.

Demokratiansvar, befolkningsansvar och utvecklingsansvar

I finansborgarrådets förslag till budget 2005 för Stockholms stad och inriktning för 2006 och 2007 anges att stadsdelsnämnderna ska få ett demokratiansvar, befolkningsansvar och utvecklingsansvar. Vidare anges att nämnden ska tydliggöra på vilket sätt detta ska verkställas – detta utan att ange vad det utökade ansvaret innebär.

Dock kan SPO-utredningen ge viss vägledning i frågan eftersom det anges i budgeten att stadsdelsnämndernas funktion och uppdrag för närvarande behandlas i utredningen Demokrati och ledarskap (SPO), del 2. I SPO-utredningen anges att demokratiansvaret syftar till att ge stadsdelsnämnderna ett särskilt ansvar inom kommunen att inhämta och förmedla synpunkter från stadsdelens invånare på kommunal service oavsett driftsform eller hur ansvarfördelningen mellan olika nämnder är organiserad. Stadsdelsnämnderna ska också ha rollen som samordnande och förmedlande länk mellan olika lokala aktörer.

Befolkningsansvaret innebär att nämnderna ska ha god kunskap om och successivt utveckla sina former för kontakter med stadsdelens befolkning, ha kunskap om befolkningens synpunkter etc. Nämnderna ska ansvara för att i sin samverkan med andra kommunala förvaltningar, myndigheter etc, förmedla kunskaper om den lokala befolkningen och dess behov och synpunkter. Gällande utvecklingsansvaret får stadsdelsnämnderna ansvar för att vidta och initiera åtgärder som utvecklar den kommunala servicen utifrån ett helhetsperspektiv.

Detta tolkar förvaltningen så att demokratiansvaret syftar till att nämnden i största möjliga mån ska tillgodose medborgarnas uttryckliga vilja i olika frågor medan befolkningsansvaret handlar om att ta reda på och kanalisera det behov som befolkningen har på ett mer generellt plan och som inte alltid är tydligt formulerat. Vidare innebär utvecklingsansvaret att stadsdelsnämnderna ska ta ansvar för befolkningens behov även gällande frågor som inte finns inom nämndens kompetensområde och därmed ha ett helhetsperspektiv på utvecklingen av Älvsjö.

I en beskrivning av hur stadsdelsnämnden i Älvsjö avser att hantera dessa frågor bör det sägas att demokratiarbetet är relativt väl utvecklat inom förvaltningen vilket beskrivs på flera ställen i denna verksamhetsplan. Ovan redovisades exempelvis arbetet med att ge medborgarna möjligheter till insyn och deltagande i de demokratiska processerna. Inom ramen för detta arbete finns en mängd olika forum för kontakter med medborgare (medborgarpanel, medborgarkontor, möjlighet att lämna medborgarförslag etc) som inte bara används i syfte att medborgarna kan lämna synpunkter och förbättringsförslag gällande nämndens verksamheter. Exempelvis hanterar medborgarkontoret ofta frågor som inte finns inom nämndens kompetensområde och där medborgaren får hjälp att komma i

kontakt med rätt instans/huvudman. Vidare beskrivs i denna verksamhetsplan hur förvaltningen arbetar med utökade samråd gällande planfrågor samt att vissa projekt beskrivs som sker i samarbete med andra myndigheter och som syftar till att i olika avseenden förbättra för medborgarna i Älvsjö (t ex projektet "Säker och lekvänlig skolväg" samt Agenda 21-projekt).

Dock finns naturligtvis mer att göra, framför allt gällande det s k befolkningsansvaret. Det har inom förvaltningen bildats en "Utveckla Älvsjö"-grupp som har till uppgift att diskutera strategiska och långsiktiga metoder och insatser gällande detta. Det kan handla om att utöka samarbetet med det lokala näringslivet för att bättre tillfredsställa befolkningens behov av det kommersiella utbudet inom stadsdelen eller att utöka samrådet med gatu- och fastighetskontoret och stadsbyggnadskontoret i syfte att hantera trafikfrågorna etc. Nämnden och förvaltningen har också en gemensam inflytandegrupp som diskuterar och bereder frågor avseende demokratiarbetet.

Utifrån nämndens utökade befolkningsansvar m m kommer således förvaltningen under kommande verksamhetsår arbeta för att knyta ihop olika perspektiv till ett lokalt helhetstänkande och utöka samverkan både med medborgare och med andra aktörer inom och utom staden för att uppnå en positiv utveckling av Älvsjö. Detta även om metoderna för detta i skrivande stund inte är helt klarlagda.

Ge förutsättningar för att utveckla det lokala kultur- och föreningslivet samt utforma kulturverksamheten så att nya grupper nås

Den lokala kulturverksamheten ska stärkas och utformas så att framför allt alla barn och ungdomar ges möjlighet att uppleva och själva utöva olika former av kultur. En satsning på kultur är också en satsning på integration och demokrati. Under året görs en ökad satsning jämfört med 2004 i form av att kultursekreteraren i samråd med cheferna för förskola och grundskola arrangerar olika kulturevenemang för barn och ungdomar i området. Vidare sker vissa utökade kulturinsatser för äldre- och funktionshindrade vilka planeras i samråd med cheferna för äldreboende och boende för funktionshindrade.

Utöver detta avsätts medel för en övergripande kultursatsning i form av den s k Älvsjödagen i Älvsjö centrum som kommer att arrangeras tillsammans med den lokala företagarföreningen och allmännyttans bostadsbolag. Målsättningen med dagen är att genom ett aktivt kommunikationsarbete nå också dem som inte själva söker upp kulturinstitutioner och evenemang. Vidare samarbetar förvaltningen med det lokala biblioteket vilket bl a innebär att nämnden finansierar vissa kulturanslag som anordnas av biblioteket, bl a barnteater.

Nämnden kommer också att fortsätta ge stöd till frivilligorganisationer och det lokala kultur- och föreningslivet. Efter ansökningsförfarande och beslut av stadsdelsnämnden fördelas stödet vid ett tillfälle under våren. Föreningsbidrag ska kunna sökas av lokala

föreningar som anordnar kulturaktiviteter företrädesvis för barn och ungdomar samt av föreningar/organisationer som organiserar andra former av aktiviteter riktade till barn och ungdomar, funktionshindrade eller äldre. Den tänkta insatsen ska dessutom kunna ses som ett komplement till nämndens verksamhetsansvar. Därutöver krävs att föreningen/organisationen har en lokal anknytning så att bidraget kommer Älvsjös medborgare tillgodo.

Utveckla konsumentvägledningen och öka den riktade konsumentvägledningen, särskilt till unga

Nämndens konsumentvägledning sker inom ramen för medborgarkontorets verksamhet där medborgarna erbjuds en lättillgänglig konsumentvägledning. Medborgarkontorets samhällsvägledare ställs relativt ofta inför frågor som rör medborgarnas rättigheter som konsumenter och kompetensutvecklingen inom området sker bl a genom att samhällsvägledarna flitigt nyttjar konsumentverket kursutbud. Ett mått på hur nöjda medborgarna är med nämndens konsumentrådgivning kommer inom kort att finnas, då konsumentförvaltningen tillsammans med stadens utrednings- och statistikkontor (USK) för närvarande genomför en "nöjd kund"-undersökning hos de medborgare som efterfrågar konsumentvägledning hos medborgarkontoret.

I enlighet med budgetförslaget för staden kommer konsumentrådgivningen att till viss del riktas till unga. Med utgångspunkt från den undervisning om konsumentfrågor som sker inom grundskolan, avser samhällsvägledarna att tillsammans med berörda lärare utveckla denna utbildning. Enligt uppgift ska också ett konsumentpolitiskt program tas fram vilket kommer att vara vägledande för hur nämnden bedriver sin konsumentvägledning under året.

Samarbetsformer för brukarinflytande, delaktighet och lokal demokrati

Nämndens verksamheter har generella och enhetsspecifika åtaganden både för den enskildes inflytande och för gemensamt inflytande. Den enskilde brukaren ges inflytande genom individuella handlingsplaner, utvecklingsplaner eller motsvarande. Brukarna utövar gemensamt inflytande genom olika brukarmöten, brukarråd, anhörigråd, föräldrastyrrelse och fokusgrupper. Brukarna har inflytande också genom enkätuppföljningar samt genom klagomålshanteringen. Sedan några år tillbaka finns också en lokal styrrelse med föräldramajoritet för skolorna och förskolorna inom Johan Skyttes barn- och ungdomsområde i den tidigare organisationen.

Förvaltningen bedriver också övrigt lokalt demokratiarbete såsom extern information, lokala råd, medborgarpanel. Invånarna involveras också i arbetet med olika bostadsprojekt och andra planärenden samt i olika miljöprojekt. Delvis nya samarbetsformer utvecklas i Agenda 21-arbetet där bl a skolelever kommer att involveras i frågor om deras närmiljö och om hållbar utveckling. Förvaltningen ska under året närmare söka att klar-

göra vilka samarbetsformer som ger bästa förutsättningarna för nämndens utövande av demokratiansvar, befolkningsansvar och utvecklingsansvar.

TA ANSVAR FÖR EKONOMIN

Prioriterade inriktningar

Staden skall ta ett aktivt ansvar för ekonomin genom höga krav på budgethållning, en effektiv användning av resurserna samt en i övrigt god ekonomisk hushållning

Staden skall ta ett aktivt ansvar för ekonomin genom höga krav på budgethållning, en effektiv användning av resurserna samt en i övrigt god ekonomisk hushållning.

Verksamhetsspecifikt inriktningsmål

- Effektivt resursutnyttjande och god ekonomi ska prägla stadsdelsnämndens verksamheter.

Generella åtaganden

- Omedelbara åtgärder ska vidtas vid befarade underskott.
- Stadsdelsnämndens samtliga resultatenheter/enheter ska kännetecknas av ett effektivt resursutnyttjande.

Budgethållning

God budgethållning är en förutsättning för att stadsdelsnämnden ska klara samtliga mål och inte minst målet om att "Ta ansvar för ekonomin". Möjligheten att ha en god budgethållning beror på en rad faktorer såsom organisation, rutiner, kända krav, förekomsten av stabila spelregler och kompetens. För att ha en ekonomi i balans är det nödvändigt att effektivisera och genomföra åtgärder. I kommunfullmäktiges budget för 2005 står det "Alla stadens verksamheter tvingas på olika sätt genomföra effektiviseringar. Det kommer att innebära att alla reformer inte kan genomföras lika snabbt som avsett. Staden tvingas avstå från att genomföra även sådana förbättringar som anses angelägna. Verksamheter som har ett stort värde kan komma att minska i omfattning eller helt upphöra. Att nu inte genomföra också svåra och obehagliga åtgärder ger inte mer resurser i framtiden."

Uppföljningen är ett viktigt led i styrningen av enheten/verksamheten. Uppföljning ska omfatta alla perspektiv och resultat som är viktiga för verksamhetens utveckling såsom

kostnadseffektivitet, kompetens och fungerande arbetsprocesser. Dessa sammantagna faktorer är utslagsgivande för en verksamhet med hög kvalitet och därmed ett effektivt resursutnyttjande. Därför krävs att det finns kompetens på alla enheter att tolka siffror och annan information. Till detta ska det även finnas uppföljningsinstrument som verksamhetsansvariga kan hantera.

En av förvaltningens viktigaste uppgifter är därför att arbeta vidare för ökad ekonomisk kompetens ute på respektive enhet/verksamhet. Förvaltningen fortsätter arbetet med att förbättra rutiner och arbetsätt vid budgetuppföljning samt göra ekonomirapporterna anpassade för respektive verksamhet. Framförallt är det viktigt att utveckla bra metoder/rapporter att följa upp personalkostnaderna.

All utförarverksamhet utom Nätverkshuset och dess olika verksamheter t ex. ungdomsgårdarna är organiserad i sex resultatenheter. En god budgethållning förutsätter att det råder tydliga spelregler och tydliga förväntningarna på cheferna. Spelreglerna måste också vara stabila, dvs. inte ändras t ex beroende på att resultatet blir sämre än förväntat. Som chef för en resultatenhet vet man att enda sättet att komma till rätta med ett underskott är att vidta erforderliga åtgärder för att i första hand minska kostnaderna och/eller att öka intäkterna. En självklar utgångspunkt är att åtagandena är realistiska i förhållande till resurserna.

Uppföljning

Förvaltningens resultatenhets- och enhetschefer ska nio gånger under året göra en budgetuppföljning som redovisas i förvaltningsledningen. Förvaltningsledningen behandlar samtliga resultat- och /kostnadsenheters uppföljningar för att skapa sig en enhetlig bild av det ekonomiska läget. Vid eventuella avvikelser diskuterar verksamhetsområdeschefen med berörd resultat- och enhetschef för att försäkra sig om att nödvändiga åtgärder vidtas. Åtgärderna följs upp nästföljande månad alternativt i samband med tertialrapporter och i verksamhetsberättelsen. Till nämnden redovisar förvaltningsledningen skriftligen det ekonomiska läget i två tertialrapporter och verksamhetsberättelsen. Härutöver görs en muntlig redovisning vid sju tillfällen.

Internkontroll

Kommunfullmäktige har beslutat om principer för den fortsatta inriktningen avseende ett integrerat system för ledning och uppföljning av stadens verksamheter. Nämnderna ska följa upp enheternas åtaganden och nämndens generella åtaganden samtidigt som den ekonomiska uppföljningen sker. Den interna kontrollen är en del av uppföljningen. En internkontrollplan ska årligen upprättas. En risk- och väsentlighetsanalys ska göras på väsentliga processer och rutiner. De utgör underlag för att genomföra strategier och nå uppsatta mål inom ramen för integrerad ledning och styrning. Internkontrollplanen för året kommer att föreläggas nämnden i ett separat tjänsteutlåtande.

Ekonomiska förutsättningar

I kommunfullmäktiges budget för år 2005 med inriktning för 2006 och 2007 framgår förutsättningar samt ramar för nämndens verksamhet. Nämnden ska rymma sina verksamheter inom den budget som kommunfullmäktige har fastställt. Det förutsätts att nämnden inte begär tilläggsanslag för den löpande verksamheten. Eventuella kostnadsökningar ska finansieras genom omprioriteringar inom nämndens budget.

I budgeten har kompensation för delar av kostnadsökningar medgetts inom vissa verksamheter t ex förskola och skola. Ytterligare resurser kan frigöras genom ett effektivt lokalutnyttjande, insatser för att minska frånvaron och genom ett kontinuerligt arbete inom alla verksamheter med att utveckla organisations- och arbetsformer. Schablonen för förskola samt utbildning har höjts.

Nämnden har anvisats två anslag för sina verksamheter. Om inte särskilt angivits har nämnden rätt att fritt disponera medlen inom respektive anslag utifrån kommunfullmäktiges prioriterade inriktning. Anslagen får således inte användas till annan verksamhet än den fullmäktige beslutat. Resurserna fördelas i anslag för nämndens verksamhet och anslag för försörjningsstöd och arbetsmarknadsåtgärder.

För stadsdelsnämnderna gäller att budgeten skall redovisas per verksamhetsområde med utgångspunkt från stadens centrala krav på redovisning. I budgeten beslutar kommunfullmäktige om medel per verksamhetsområde. Dessa medel fördelas i sin tur på respektive stadsdelsnämnd via kommunfullmäktige beslutat system för resursfördelning. Systemet innebär att medel fördelas efter nämndernas struktur och via schabloner. Älvsjö stadsdelsnämnd har erhållit sammanlagt för de två anslagen netto 678,7 mkr.

Stadsdelsnämndens budget	Kostnader	Intäkter	Netto
Anslag för nämndens verksamhet			
Ram enligt kommunfullmäktige	678,5	19,8	658,7
<i>Prestationsförändring</i>	-2,2	-0,2	-2,0
<i>Omslutningsökning</i>	106,5	106,5	0,0
Verksamhetsplan 2005	782,8	126,2	656,7
Anslag för ekonomiskt bistånd och arbetsmarknadsåtgärder			
Ram enligt kommunfullmäktige	21,1	1,1	20,0
<i>Prestationsförändring</i>			
<i>Omslutningsökning</i>			
Verksamhetsplan 2005	21,1	1,1	20,0
Summa stadsdelsnämnden			
Ram enligt kommunfullmäktige	699,6	20,9	678,7
<i>Prestationsförändring</i>	-2,2	-0,2	-2,0
<i>Omslutningsökning</i>	106,5	106,5	0,0
Verksamhetsplan 2005	803,9	127,3	676,7

Av nettosumman för anslag 1 avser närmare 50% medel för verksamheter som är prestationsrelaterade och kommer att stämmas av och behandlas av kommunstyrelsen under hösten. Vid samma tillfälle kommer även nämnden att tilldelas medel avseende andra halvåret för elever inskrivna vid de två särskolorna. Fr.o.m. 2005 har nämnden det fulla ekonomiska ansvaret för dessa verksamheter. I en första beräkning av budget för de två särskolorna kan förvaltningen konstatera att de föreslagna schablonerna för de för närvarande inskrivna eleverna inte kommer att täcka kostnaderna som enheterna har. Detta innebär i nuläget ett beräknat underskott för särskolan Mockasinen om ca 1,6 mkr och för särskolan Broskolan ett underskott om 2,9 mkr. På grund av oklarheter som finns avseende verksamheterna har förvaltningen för avsikt att i särskilt ärende i början på året återkomma till nämnden med en detaljerad redovisning gällande ekonomin och ansvarsfrågan.

Omslutningsförändringar

I kommunfullmäktiges budget har endast kostnader/intäkter för nämndens egen verksamhet redovisats. Omslutningsförändringar till följd av köp och försäljningar mellan nämnderna har inte beaktats. Detsamma gäller omslutningsförändringar som beror på externa transaktioner. Beräknade förändringar ska anges av nämnderna i verksamhetsplanerna och redovisas till kommunstyrelsen. För Älvsjös del handlar det främst om vissa enheters försäljning av verksamhet till andra stadsdelar eller kommuner. För stadsdels-

nämnden innebär det en omslutningsökning med 97,2 mkr som främst avser försäljning av äldreboendeplatser och LASS-intäkter. Härutöver tillkommer ca 9,3 mkr som avser medel för första halvåret för de två särskolorna. Dessa medel kommer att fördelas från utbildningsnämnden.

Personalomkostnadspålägg

Personalomkostnadspålägget uppgår till 42,8% och avser hel- och deltidsanställda, dvs. även arbetstagare med timlön.

Principer för resursfördelning

Nämndens ram för de två anslagen innehåller medel baserade på olika fördelningsprinciper, schabloner och fördelningsnycklar mm. Schablonfördelning tillämpas för skola, särskola, förskola och skolbarnsomsorg samt för vissa delar inom handikappomsorg. I ramen ingår medel utifrån antalet prestationer/timmar per augusti/september 2004. Slutlig justering av nämndens budget för de pedagogiska verksamheterna, omsorg om funktionshindrade och flyktingmottagande kommer att ske efter den genomsnittliga inskrivningen 2005 och regleras i samband med att kommunstyrelsen behandlar tertiärrapport 2. I verksamhetsplanen för 2005 har förvaltningen arbetat in de i nuläget förväntade prestationsförändringarna.

Principer för intern resurstilldelning till nämndens verksamhet (anslag 1)

Förvaltningen föreslår två fördelningsprinciper till enheterna/avdelningarna för sina verksamheter. För vissa enheter/avdelningar föreslås fasta anslag. För de flesta verksamheter föreslås en tilldelning som erhålls som en intern prestationsrelaterad budget eller intäkt. Under respektive verksamhetsområde framgår på vilket sätt medlen tilldelas.

Socioekonomiskt anslag till barn- och ungdomsområdena

För dessa insatser har stadsdelen erhållit 31,7 mkr. Medlen fördelas enligt 60% utifrån socioekonomisk variabler och 40% enligt antal skrivna Älvsjöbarn inom respektive barn- och ungdomsområde.

Budget för nämndens verksamhet

(Belopp i tkr)	Kostnader	Intäkter	Netto
Nämnd och förvaltningsadministration	36 232	500	35 732
Individ- och familjeomsorg inkl. socialpsykiatri	37 600	1 899	35 701
Fysisk verksamhet	9 100	400	8 700
Förskola (inkl. prestationsförändringar)	109 445	8 864	100 581
Skolbarnsomsorg m.m. (inkl. prestationsförändringar)	35 091	7 485	27 606
Grundskola (inkl. prestationsförändringar)	221 609	9 300	212 309
Äldreomsorg	236 097	78 591	157 506
Omsorg om funktionshindrade	90 281	18 829	71 452
Kultur- och fritidsverksamhet	6 756	290	6 466
Omstrukturering	607	0	607
Summa anslag för nämndens verksamhet	782 818	126 158	656 660
Summa anslag ekonomiskt bistånd, arbetsmarknadsåtg.	21 100	1 100	20 000
Totala kostnader och intäkter	803 918	127 258	676 660

Ovanstående fördelning av medlen till de olika verksamhetsområdena bygger i huvudsak på följande:

- förskolorna får sin peng höjd med ca 5%
- skolbarnsomsorgen på fritidshem får sin peng höjd med 3,8%
- ersättningen avseende fritidsverksamhet för mellanstadieelever, höjs inte i jämförelse med 2004
- skolornas peng för år F-3 höjs inte i jämförelse med 2004, för år 4 och 5 höjs pengarna med drygt 11%, för år 6 sänks pengarna med drygt 11%, för år 7-9 höjs pengarna med 2%
- skolorna tilldelas dessutom 2 mkr för skolpliktsbevakning
- gruppboendena för funktionshindrade får en peng som motsvarar 98% av tilldelad schablon vilket är samma som 2004
- personlig assistans får 190 kr respektive 208 kr/utförd timme
- beställarenheten har fått en höjning av medlen för äldreomsorgsinsatser på drygt 3%
- för omsorg om funktionshindrade har en ökning skett med 9,7 mkr främst pga stadens nya fördelningssystem och fler personer på gruppboende
- äldreomsorgens utförarverksamheter som får en ersättning relaterad till antal dygn eller dagar får en höjning på ca 2%
- för hemtjänstsinsatser på Älvsjö servicehus höjs pengarna med 2%
- för stadsmiljö höjs tilldelningen med ca 3%
- övriga verksamheter såsom individ- och familjeomsorg, Nätverkshuset och dess verksamheter samt administration får ingen pris- och lönekomensation
- för anslag till integrationsprojekt och kultur mm har avsatts 1,1 mkr
- för omstrukturering har avsatts 0,6 mkr

Under respektive verksamhetsområde redovisas budget och respektive ersättningar.

Central medelsreserv

För året har det i stadens centrala medelsreserv bland annat reserverats medel för prestationsförändringar inom förskola, skola och omsorg om funktionshindrade. Dessutom finns medel avseende beställarstöd för skolokaler, stimulansbidrag till nya förskolor och utbyggnad av särskilda boendeformer. Dessutom har medel avsatts för utbyggnad av insatser för hemlösa som är psykiskt funktionshindrade.

Medel har även avsatts för omstrukturering av lokaler, dels för avveckling av sådana verksamhetslokaler som nämnderna på längre sikt inte har behov av i sina verksamheter, dels för omstrukturering av lokaler till i första hand särskilda boendeformer och förskola. Dessutom ska medlen användas för grundskoleinventarier samt stöd till både kommunala och enskild förskoleverksamhet med höga hyreskostnader.

Om-, ny- och tillbyggnader samt inhyrning av lokaler

För att kommunstyrelsen ska ha möjlighet att påverka nämndernas långsiktiga ekonomiska åtaganden för lokaler ska om-, ny- eller tillbyggnader av lokaler, som innebär en investeringsutgift på minst 5 mkr eller en årlig hyra eller hyresökning på minst 0,5 mkr, prövas i kommunstyrelsens ekonomiutskott.

Fastställande av resultatenheter

I enlighet med stadens regler för ekonomisk förvaltning ska resultatenheter definieras i nämndens verksamhetsplan. Av denna skall framgå vilka förutsättningar den enskilda resultatenheten har att verka efter under året. Med detta avses bl. a. de ekonomiska regler, förutsättningar och avgränsningar som enheten och nämnden är överens om ska gälla under året, t.ex. vilket ansvar enheten har för de kostnader och intäkter som påverkar enheten.

För året föreslås att barn- och ungdomsområdena Herrängen och Johan Skytte läggs ihop till en samlad resultatenhet samt att Sjöängen och Solberga barn- och ungdomsområden läggs ihop och utgör en samlad resultatenhet enligt stadens regler för ekonomisk förvaltning. I dessa två resultatenheter ingår inte fr.o.m. 2005 Café Svartis respektive Solberga ungdomscenter.

Enheterna får ersättning/budget efter utförda prestationer. Antalet barn i förskoleverksamhet samt barn i familjedaghem stäms av månatligen och peng utgår per inskrivet barn. För skola och fritidshem görs en avstämning utifrån antalet genomsnittligt inskriv-

na elever per 31 mars och 26 september. I resultatenheternas budget ingår dessutom fasta anslag för barn med behov av särskilt stöd, mellanstadiefritids och skolpliktsbevakning. Inom respektive barn- och ungdomsområde finns även särskolor, Mockasinen belägen i det norra området och Broskolan belägen i södra området. Från 2005 övergår det fulla ekonomiska ansvaret till respektive stadsdelsnämnd där särskolorna är belägna. På grund av oklarheter gällande ekonomi för dessa verksamheter föreslår förvaltningen att dessa enheter under 2005 inte ska ingå i föreslagna resultatenheter.

Verksamheterna inom omsorg om funktionshindrade som gruppboendestäder och personlig assistans har till och med 2004 utgjort en resultatenhet. Från och med 2005 föreslås att enheten utökas med utförarenheten för psykiskt funktionshindrade. Dessa verksamheter får en prestationsrelaterad ersättning per boende och en timrelaterad ersättning för personlig assistans. Härutöver får resultatenheten ett fast anslag för öppen dagverksamheten och en rörlig ersättning för den biståndsbedömda dagliga verksamheten. Den rörliga ersättningen tillfaller både daglig verksamhet för psykiskt och fysiskt funktionshindrade.

Solberga äldreboende utgör en resultatenhet. Enheten får en ersättning som utbetalas månadsvis efter antal utförda dagar/dygn. Även Älvsjö sjukhem utgör en resultatenhet och får ersättning som utbetalas månadsvis efter antal utförda dagar/dygn. Härutöver utgör också Älvsjö servicehus en resultatenhet. Enheten får en nivåersättning som utbetalas månadsvis efter antal boende personer och respektive nivå samt en ersättning per dag för den biståndsbedömda dagverksamheten.

Resultatenheterna för med sig 100% av ackumulerat över- eller underskott, dock max 5 % av omsättningen till nästkommande år.

Beräknat resultat för resultatenheterna år 2004

För de sex resultatenheter som fanns 2003 överfördes ett sammanlagt överskott om 12,4 mkr. För 2004 beräknas endast fyra av de under året befintliga åtta resultatenheterna redovisa överskott om ca 0,3 mkr upp till närmare 3,4 mkr. De övriga fyra resultatenheterna beräknas visa underskott på 0,1 mkr till ca 0,5 mkr.

Sjöängens barn- och ungdomsområde beräknades i tertialrapport 2 uppvisa ett nollresultat. Vid uppföljningen per september när slutlig avstämning har skett av antal barn/elever samt ytterligare genomgång av externa intäkter befaras ett underskott på ca 0,5 mkr. Underskottet motsvarande ca 1% av bruttoomslutningen. Eftersom resultatenheten föreslås från 2005 ingå i en gemensam resultatenhet tillsammans med Solberga barn- och ungdomsområde och därmed möjliggöra ett effektivare nyttjande av personal och lokaler bedömer förvaltningen att de sammanlagda resultatenheterna har möjligheter att klara sina verksamheter inom givna ekonomiska ramar. De övriga tre resultatenheterna beräknas uppvisa smärre underskott på max 0,5% av bruttoomslutningen. Även för dessa enheter bedömer förvaltningen att de bör ha förutsättningar att klara ekonomin under 2005.

ÖVRIGA REDOVISNINGAR

Uppföljning av stadsdelsnämndens generella åtaganden

Ansvarsfördelning

Nämndens uppföljning av de generella åtagandena bygger på enheternas uppföljning av sina verksamhetsplaner, d v s uppföljning av enhetsspecifika åtaganden, arbetssätt, resursanvändning etc. Enhetscheferna redovisar resultatet av sin uppföljning till sin resultatenhetschef eller verksamhetsområdeschef. Cheferna sammanställer och analyserar enheternas resultat vilket redovisas för förvaltningsledningen.

Förvaltningsledningen ansvarar sedan för sammanställning, analys och värdering av de samlade resultaten samt för återkoppling och dialog med resultatenheterna/enheterna.

Uppföljningsmetoder

Olika metoder används beroende på vilken verksamhet som uppföljningen avser. För vissa åtaganden kan flera former av uppföljningar användas. Exempel på uppföljningsmetoder är enkätundersökningar, sammanställning av förbättringsförslag och synpunkter, egenvärderingar, fokusgrupper, dokumentstudier, inspektioner från utomstående.

Bedömning

Förvaltningsledningen och enheterna arbetar i samband med verksamhetsplaneringen och uppföljningarna med att klargöra vad som ska vara uppfyllt inom varje generellt åtagande. Resultatet av uppföljningarna ligger sedan till grund för bedömningen av huruvida nämnden har uppfyllt eller förväntas uppfylla sina generella åtaganden. I bedömningarna tydliggörs så långt det är möjligt också verksamheternas förbättringsområden inom de olika åtagandena.

Medel ur den så kallade miljömiljarden

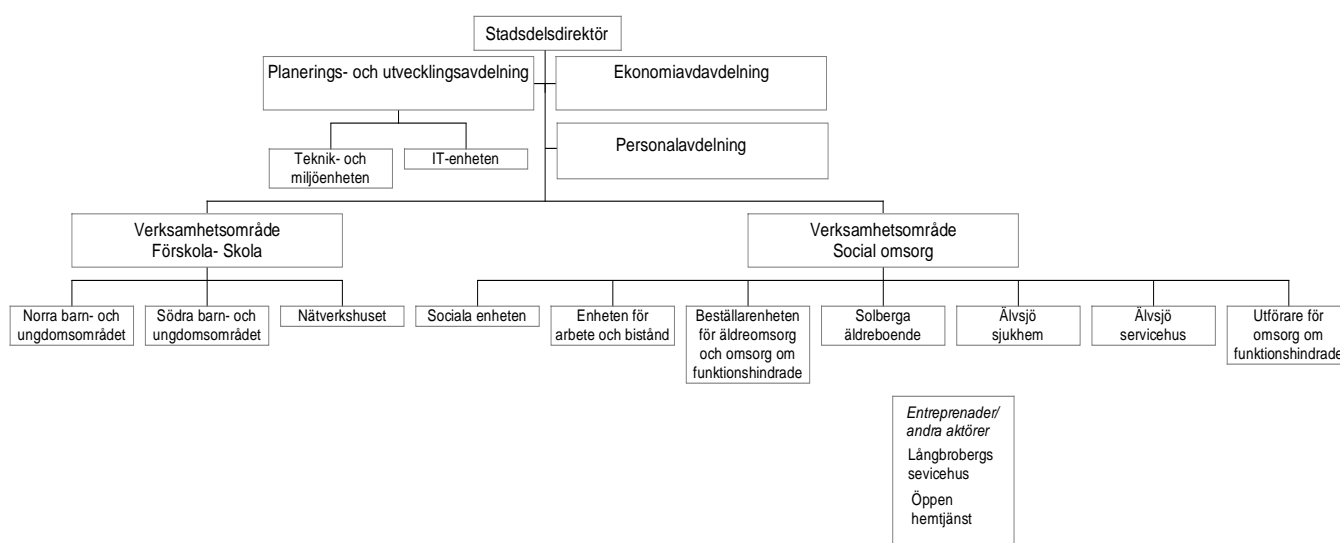
Älvsjö m.fl. stadsdelsnämnder har under 2004 beviljats 7,2 mnkr totalt för samprojekt Fastighetsnära källsortering- Sortera Mera! Projektet berör 9 stadsdelsnämnder och administreras av Älvsjö stadsdelsförvaltning. Älvsjö stadsdelsnämnd har dessutom beviljats 11,4 mnkr för projekt Resurseffektiva och miljöanpassade lokaler. Båda miljömiljardsprojekten löper fram till årskiftet 2006/2007.



DNR 102-280/03 SID 43 (102)

Del 2

STADSDELSNÄMND OCH STADSDELSFÖRVALTNING



Ansvarsområden

De övergripande målen för stadsdelsnämnden är att stärka den lokala demokratin och delaktigheten, öka kvaliteten i verksamheterna och förbättra servicen till älvsjöborna samt att utveckla verksamheten.

Nämndens arbete ska bygga på helhetssyn och goda kunskaper om förhållandena i stadsdelsnämndsområdet. Till stadsdelsnämndens ansvarsområde hör kommunal förskoleverksamhet, skolbarnsomsorg och grundskola samt insatser för barn med behov av särskilt stöd. Vidare ingår ansvaret för äldreomsorg, omsorg om funktionshindrade, individ- och familjeomsorg inklusive socialpsykiatri och försörjningsstöd, fritids- och kulturverksamhet, Agenda 21, fysisk verksamhet såsom gatu- och parkskötsel, enklare bygglov och markupplåtelser, medverkan i samhällsplanering, konsumentrådgivning, viss tillsynsverksamhet m m.

Stadsdelsnämnden

Stadsdelsnämnden består av 11 ledamöter och lika många ersättare utsedda av kommunfullmäktige. Presidiet, bestående av ordförande (mp) och vice ordförande (m), träffar

regelbundet stadsdelsdirektören för genomgång av aktuella ärenden och övrigt informations- och planeringsarbete. Stadsdelsnämnden har tillsammans med förvaltningsledningen även några temakvällar samt ett antal seminarier där bl a planeringsarbete och redovisningar för verksamhetsplan och verksamhetsberättelse behandlas.

Nämnden planerar att ha minst 12 öppna sammanträden med allmänna ärenden. De öppna sammanträdena inleds ofta med ett tema. Därefter ges allmänheten möjlighet att ställa frågor och lämna synpunkter till stadsdelsnämnden.

Sammanträdena annonseras i informationsbladet till hushållen samt på hemsidan. Alla ärenden och protokoll finns att tillgå på hemsidan och på medborgarkontoret

Stadsdelsnämnden har ett utskott, sociala delegationen, som beslutar i enskilda ärenden som rör myndighetsutövning där tjänstemännen ej har delegation att fatta beslut. Delegationen sammanträder i regel en gång i månaden och har sju ledamöter och fyra ersättare. Nämnden har också tre tvärpolitiska referensgrupper för framtidsfrågor avseende trafik-, plan- och miljöfrågor, förskola och skola samt för inflytandefrågor.

Lokalt brottsförebyggande råd

År 1996 antog regeringen det nationella brottsförebyggande programmet "Allas vårt ansvar". Där slås det fast att det behövs brottsförebyggande åtgärder på lokal nivå vilket kräver samverkan mellan huvudmän samt ett stort engagemang från de som bor och arbetar i kommunerna/stadsdelarna.

Inom närpolisområdet (NPO) Globen ingår följande fyra stadsdelsnämndsområden: Enskede/Årsta, Skarpnäck, Katarina/Sofia (endast södra Hammarbyhamnen) samt Älvsjö. De fyra stadsdelarna utgör, tillsammans med Globens närpolisområde, grunden för det brottsförebyggande arbetet och bildar därmed en gemensam styrgrupp som består av stadsdelsdirektörerna från de fyra stadsdelsförvaltningarna samt närpolischefen. Adjungerande till styrgruppen är den brottsförebyggande samordnaren.

Styrgruppen har formulerat följande övergripande mål för det lokala brottsförebyggande arbetet: "Det lokala brottsförebyggande arbetet ska öka tryggheten och minska brottsligheten genom samverkan"

I samtliga stadsdelar har en projektgrupp bildats i syfte att planera och genomföra lokala aktiviteter i brottsförebyggande syfte.

ÄlvBrå är Älvsjös projektgrupp och tillika samordningsforum i det brottsförebyggande samt trygghetsskapande arbetet i Älvsjö och ansvarar för att;

- ta initiativ, stimulera och främja åtgärder som leder till brottsförebyggande resultat och skapa ett tryggare Älvsjö, samt

- ansvara för samordningen mellan myndigheter, organisationer och företag i brottsförebyggande- och trygghetsfrågor.

I Älvbrå ingår representanter från Älvsjö stadsdelsförvaltning, närpolisen, företagarföreningen i Älvsjö, Stockholms hem, Svenska Bostäder, Familjebostäder samt Älvsjö villaföreningar. Syftet med denna sammansättning av rådet är att större föreningar och organisationer som är verksamma i Älvsjö tillsammans diskuterar och tar initiativ till åtgärder som kan förebygga brott och därmed leda till ett tryggare Älvsjö.

Rådet kommer att fortsätta sitt arbete med att öka tryggheten. Varje representerad organisation kommer att göra en inventering inom sitt ansvarsområde av vilka trygghetsskapande åtgärder som är nödvändiga. Stadsdelsförvaltningen kommer för sin del att föra en dialog med medborgarna om behovet av insatser. Det kan exempelvis röra sig om parkvägar som upplevs som otrygga på grund av bristfällig belysning eller liknande.

Andra insatser är att informera om brottsstatistik och tillvägagångssätt att skydda sig mot brott.

Lokalt pensionärsråd och handikappråd

De lokala handikapp- och pensionärsrådets roll är att vara rådgivande organ till stadsdelsnämnden. Råden, som vardera består av fem ledamöter och ersättare, utses av stadsdelsnämnden efter nominering av respektive intresseorganisationer.

De lokala rådets uppgift är att bereda pensionärer och personer med funktionshinder inflytande och insyn i alla frågor som rör deras levnadsförhållanden. Råden ska ha möjlighet att vara med i ett tidigt stadium av planeringsprocessen och kunna påverka de slutliga förslagen.

Stadsdelsdirektör

Stadsdelsförvaltningen leds av en stadsdelsdirektör som är ansvarig tjänstman inför stadsdelsnämnden.

Förvaltningsledning

Förvaltningsledningen består av stadsdelsdirektören, ekonomichefen, personalchefen, chefen för planerings- och utvecklingsavdelningen, verksamhetsområdeschefen för förskola/skola och verksamhetsområdeschefen för social omsorg. Förvaltningsledningens uppdrag är att verkställa kommunfullmäktiges och stadsdelsnämndens uppdrag, utreda och förse stadsdelsnämnden med underlag för beslut samt att leda, fördela och följa upp förvaltningens arbete. Förvaltningsledningen sammanträder vanligtvis en gång per vecka.

Förvaltningsledningen träffar kontinuerligt cheferna för de olika verksamheterna i den så kallade utvidgade ledningsgruppen (ULG) för informationsutbyte och kompetensutveckling. På dessa sammankomster ges information och förs diskussioner om förvaltningsövergripande frågor. Förvaltningsledningen träffar också minst två gånger per år samtliga chefer inom förvaltningen på chefskonferenser (CK).

Budget för nämnd och stadsdelsdirektör (belopp i tkr)

	Kostnader	Intäkter	Netto
Nämnd	1 600	-	1 600
Stadsdelsdirektör mm	4 810	-	4 810
Summa	6 410	-	6 410

Medicinskt ansvarig sjuksköterska (MAS)

Enligt hälso- och sjukvårdslagstiftningen har den medicinskt ansvariga sjuksköterskan ett övergripande ansvar för kvalitet och säkerhet inom verksamhetsområdena socialpsykiatri, äldreomsorg och omsorg om funktionshindrade. I ansvaret ingår bl a att det finns rutiner för kontakter med läkare eller annan sjukvårdspersonal när vårdtagarens tillstånd så kräver det, att ta fram direktiv och instruktioner för läkemedelshantering, journalföring och att göra anmälan om en vårdtagare drabbas eller riskerar att drabbas av allvarlig skada eller sjukdom i samband med vård och behandling.

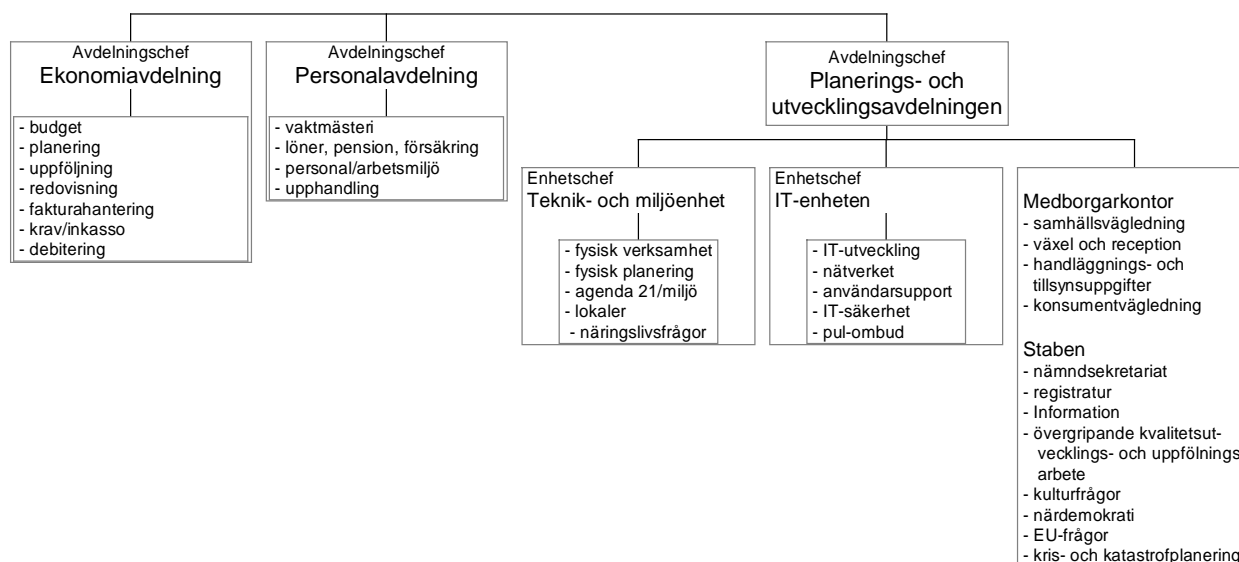
Den medicinska vården ska utgå från en helhetssyn för varje persons unika behov och möjliggöra för individen att bevara/underhålla det friska i livet. Den medicinskt ansvariga sjuksköterskan ska lämna stöd för verksamheterna att utveckla sina verksamheter utefter hälso- och sjukvårdslagen (HSL). Detta innebär att förutom att kontrollera, dokumentera och redovisa verksamheternas kvalitet och säkerhet ska MAS även kunna erbjuda verksamheterna en lärande process i hur "Riktlinjer för HSL" ska kunna efterföljas. För att kunna följa upp detta genomför MAS tillsammans med fyra andra stadsdelar, en årlig undersökning/kartläggning av sjukvårdsinsatserna inom äldreomsorgen.

Uppföljningar genomförs också inom stadsdelens egna och de privata vårdgivarnas enheter och avser kontroll av vård-/omvårdnadskvaliteten. Genom regelbundna uppföljningar kan eventuella brister identifieras och kontroll kan ske över att tidigare brister åtgärdats. Resultaten utgör givetvis utgångspunkt för verksamhetsförbättringar. De privata vårdgivarnas verksamheter kommer att följas upp under det första halvåret, medan uppföljningar av de egna verksamheterna genomförs under andra halvåret 2005.

Socialstyrelsen lämnar fortlöpande föreskrifter samt allmänna råd avseende en god och säker vård/omvårdnad. Dessa föreskrifter/allmänna råd sammanställs av den medicinskt ansvariga sjuksköterskan i form av "Riktlinjer för HSL". Riktlinjerna samlas i en pärm

som finns på varje enhet och som ska vara tillgänglig för samtliga anställda. Härigenom erhålles ett samlat informationsmaterial som ligger till grund för en god och säker vård/omvårdnad för alla som bor inom Älvsjö stadsdelsförvaltnings särskilda boendeformer. Riktlinjerna revideras vid behov och har som målsättning att säkerställa en god och säker vård/omvårdnad och att kvaliteten och säkerheten i vården kan bibehållas samt vidareutvecklas.

GEMENSAM ADMINISTRATION



Inriktningsmål

Den gemensamma administrationen ska bidra till en väl fungerande förvaltning samt till utveckling av stadsdelsnämndens verksamheter.

Generellt åtagande

Den gemensamma administrationen ska kännetecknas av effektivitet och hög kvalitet vad gäller stödet till medborgarna, nämnden och verksamheterna

PLANERINGS- OCH UTVECKLINGSAVDELNINGEN

Planerings- och utvecklingsavdelningens ansvarsområden omfattar strategiska frågor, administrativt stöd gentemot nämnd, förvaltningsledning och verksamheter samt eget verksamhetsansvar i form av medborgarkontor och fysisk verksamhet. Avdelningen är indelad i fyra enheter/verksamheter: teknik- och miljöenheten, IT-enheten, medborgarkontorsverksamheten samt staben. De ansvarsområden som ingår i respektive enhet/verksamhet redovisas nedan. Teknik- och miljöenheten samt IT-enheten leds närmast av respektive enhetschef. Samtliga inom medborgarkontorsenheten och staben är direkt underställda avdelningschefen.

Staben

Staben ansvarar för registratur, nämndsekreterarskap, information, övergripande utvecklings- och uppföljningsarbete, kulturfrågor, demokratifrågor, stöd till det lokala föreningslivet och frivilligorganisationer, samordning av EU-frågor samt kris- och katastrofplanering. Nedan redovisas kortfattat verksamhetsplaneringen för informationsarbetet, kulturarbetet samt stödet till lokala föreningar och frivilligorganisationer. Arbetet med demokrati- och kulturfrågorna redovisas i del 1 i denna verksamhetsplan.

Information

Informationsinsatserna omfattar både en intern och en extern del. Gällande det förstnämnda så utarbetas ett internblad ca fyra gånger per år och som delas ut till samtliga anställda inom stadsdelsförvaltningen. Den externa informationen ges framför allt via informationsbladet, som delas ut till samtliga hushåll i Älvsjö ca 11 gånger per år, och webbplatsen (hemsidan).

Under året planeras ett intranät komma igång. Demokratiportalen ska marknadsföras mer i såväl informationsbladet som på webbplatsen (Arbetet med att öka närdemokratin redovisas också på annat ställe i denna verksamhetsplan). Rutiner för handläggningen av applikationen "Fråga Medborgarkontoret" ska förbättras, exempelvis ska fler frågor och svar med ett allmänintresse läggas ut på webbplatsen.

Kulturarbetet

I del 1 redovisades den planerade utvecklingen av det lokala kultur- och föreningslivet under året. Till detta anslås 200 tkr för kulturinsatser till barn och ungdomar samt 100 tkr för insatser riktade till äldre och funktionshindrade. Dessutom anslås ca 50 tkr till att finansiera vissa kulturinsatser som utförs av det lokala biblioteket och som riktas mot

framför allt barn. Vidare anslås 75 tkr för en övergripande kultursatsning i form av den s k Älvsjödagen vilken ska arrangeras tillsammans med den lokala företagarföreningen och allmännyttans bostadsbolag. Det lokala kulturlivet stöttas också inom ramen för nämndens stöd till föreningar och frivilligorganisationer vilket redovisas nedan.

Stöd till föreningar och frivilligorganisationer

Vad gäller nämndens stöd till frivilligorganisationer och det lokala förenings- och kulturlivet avsätts 250 tkr för detta ändamål. Efter ansökningsförfarande och beslut av stadsdelsnämnden fördelas stödet vid ett tillfälle under året. För att kunna komma i fråga för detta krävs att föreningen/organisationen har en lokal förankring så att stödet kommer Älvsjös medborgare tillgodo samt att den tänkta insatsen kan ses som ett komplement till nämndens verksamhetsansvar. Vidare ska stödet riktas till barn och ungdomar, funktionshindrade eller äldre personer.

Medborgarkontoret och växel/reception

Medborgarkontoret tillhandahåller samhällsvägledning inklusive konsumentvägledning samt handlägger ärenden gällande köhantering och placering inom barnomsorg, kollo, tillsynsansvar för automatspelstillstånd och tobaksförsäljning, folkölsförsäljning, remissinstans för serveringstillstånd, felanmälan av gatu- och parkfrågor m m. Medborgarkontoret visar utställningar om planer och beslut som gäller Älvsjö. Enheten ansvarar också för förvaltningens reception och växel samt för telefoni och mobil-telefonifrågor.

Kommande frågor för medborgarkontoret är bland annat att tillsammans med staben arbeta för ett ökat medborgarinflytande och fördjupad demokrati. Medborgarkontoret ska eftersträva att den fysiska mötesplatsen innehåller den information och handläggning som medborgaren efterfrågar. Vidare ska medborgarkontoret samarbeta med andra kommunala och statliga myndigheter för att hitta samarbets-/samlokaliseringsformer för att tillsammans möta medborgarens framtida behov. Exempelvis pågår för närvarande diskussioner med polismyndigheten om ett samarbete under 2005. Vidare ska konsumentrådgivningen utvecklas under året och bl a ska särskilda satsningar riktas till ungdomar.

Teknik- och miljöenheten

Teknik- och miljöenhetens ansvar omfattar park- och gatuskötsel, lokalt miljöarbete i linje med Agenda 21, verksamhetsstöd i miljö-, lokal- och säkerhetsfrågor, samhällsplanering, näringslivs-, plan- och trafikfrågor. Park- och gatuskötseln omfattar barmarksrenhållning och vinterväghållning, skötsel och underhåll av parker, naturområden, parkvägar och strandbad. Utförare i drifts- och underhållsfrågor kring dessa delar (förutom dammanläggningar) är Stockholm Entreprenad AB. Kontraktstiden löper ut under 2005 varför en upphandling av park- och gatuentreprenaden sker under året och ett nytt avtal kommer att löpa från och med oktober 2005. Enhetens ansvarsområde omfattar också upplåtelse

för salutorgshandel, upplåtelser av kolonilotter, mindre upplåtelser och bygglov på offentlig plats. Handläggning av mindre upplåtelser och bygglov på offentlig plats sker i samarbete med tre andra stadsdelar i söderort.

Enheten har ett brett ansvarsområde som riktar sig mot alla boende och verksamma i stadsdelen. Enheten är också en del av administrationen med service och stödfunktioner riktade till nämnd, förvaltningsledning och verksamheter när det gäller lokaler, säkerhetsfrågor och det interna miljöarbetet. Samverkan och dialog finns med ett 20-tal av stadens övriga förvaltningar och bolag.

Verksamhetsutveckling

Huvuddelen av park- och gatuverksamheten kommer under sista kvartalet inrymmas i ett nytt entreprenadavtal. Detta gör att kostnadsläget kan vara svårt att överblicka och medför stor återhållsamhet för underhållsåtgärder och särskilda insatser i park- och gatumiljön. Extrakostnader för öppning av snövallen vid första plogtillfället kommer att belasta beställarenheten som också gör biståndsbedömningen av personer som medges denna insats. För att säkerställa kvaliteten på entreprenörens snöröjningsinsatser ställs högre krav på egenkontroll och förvaltningens egen uppföljning. Samordning av snökontroll kommer också att ske mellan stadsdelarna i söderort och staden centralt. Under året sker en fortsatt tidigareläggning av sandupptagning till den 15 maj eftersom detta visat sig vara den insats som starkast bidragit till att minska antalet klagomål.

Brukarmedverkan, samverkan och dialog

Medborgarna får bland annat via medborgarpanelen ange inriktningen för prioriteringen inom park- och gatuverksamheten. Samarbete sker med företag, skolor och förskolor samt föreningar kring olika städinsatser. Klotter ska saneras inom en vecka efter anmälan. Samverkan kommer att fortsätta kring klotterfrågor med gatu- och fastighetskontoret och andra aktörer. Stadsdelen har de senaste åren haft kostnader för klotter och skadegörelse för 100-tusentals kronor per år. Under året kommer samarbetet med skolorna utvecklas kring insatser för att minska dessa kostnader. Arbetet med att teckna ytterligare brukaravtal fortsätter. För närvarande finns 16 avtal. Samarbetet ska fortsatt utvecklas med villa-, hyresgäst-, och bostadsrättsföreningar i syfte att nå ut till fler brukare som då ges möjlighet att påverka och ta mer ansvar för sin närmiljö.

Tillgänglig och säker stadsmiljö

Arbetet med upprustning av markutrustning såsom soffor, bänkar, papperskorgar, staket m m kommer att fortgå. I enlighet med handikapplanen fortsätter samarbetet med gatu- och fastighetskontoret för att öka tillgängligheten i stadsdelen med bl a räcken, soffor, lekmiljöer, torgplatser m m. Lekplatserna ska uppfylla EU:s säkerhetskrav. Snöröjnings-

insatserna kring stadsdelens skolor ska prioriteras för att förbättra säkerheten kring barnens skolvägar.

Solberga prästgårdspark – ett samverkansprojekt

Arbetet med upprustningen och utvecklingen av Solberga prästgårdspark intill Solberga äldreboende fortsätter. Detta är ett samverkansprojekt mellan äldreomsorgen, socialpsykiatri och teknik- och miljöenheten. Under året ska samverkan sökas med integrationsprojektet för att också engagera boende i parkens utveckling.

Verksamhetsstöd i lokal- och säkerhetsfrågor

Lokalkostnaderna motsvarar ca 15% av stadsdelens budget. Inom enheten administreras ett 90-tal hyreskontrakt. Kostnader för hyror och drift följs upp via det så kallade GLAS-registret som uppdateras kontinuerligt. Drifts- och serviceavtal följs upp årligen samt att det inom upphandlade ramavtal sker avrop för larm- hantverks- och städtjänster. En viktig del är planering för stadsdelens lokalbestånd; anskaffning och avveckling av lokaler samt medverkan vid projekteringar vid ny-, om- och tillbyggnader. Målet är att verksamheterna ska ha tillgång till ändamålsenliga, tillgängliga och resurseffektiva lokaler. Enheten ansvarar också för samordning, rapportering och planering av stadsdelens säkerhetsarbete.

Förutom löpande lokaladministration kommer arbetet under året fortsatt att koncentreras på de nybyggnads- och ombyggnadsprojekt som planeras i stadsdelen. Målet är att skapa resurseffektiva, ändamålsenliga och attraktiva lokaler. Förvaltningen har fått projektmedel från miljömiljarden till miljöanpassningar och resurseffektiviseringar i företrädesvis barnstugor. Projektmedlen kommer också att användas till inventeringar och åtgärdsplaner i stadsdelens övriga lokaler. Tillgängligheten till lokalerna har inventerats och ligger till grund för anpassningar av lokalerna. Vid ombyggnationer ska tillgänglighetsfrågorna alltid vägas in. Ett nytt system har inrättats för skaderapportering samt att utbildningsinsatser till berörda behövs. En fortsatt riskinventering av stadsdelens barnstugor och övriga verksamhetslokaler sker under året.

Miljö och Agenda 21

Stadens miljöprogram ska implementeras i alla stadens förvaltningar och bolag. Detta kommer att kräva utbildningsinsatser och ökat stöd till verksamheterna och deras miljöombud kring formuleringar av relevanta miljöåtaganden. Enheterna behöver också ett förbättrat stöd i uppföljning av miljöåtaganden, exempelvis kring energi- och avfallsfrågor samt KRAV-märkt mat.

Under året sker ett fortsatt samarbete med stadens nyinrättade "Miljöcentrum för företag" kring miljödiplomering av små och medelstora företag. Förskolorna Äppelängen och

Sylvester miljödiplomerades 2004 och målet är att fler enheter ska följa deras exempel och arbeta med ett strukturerat miljöarbete som uppfyller kriterierna för "Stockholms stads miljödiplom".

Arbetet med "säker och lekvänlig skolväg" fortsätter vilket syftar till ökade miljö- och hälsovinster genom förbättrade trafikmiljöer kring stadsdelens skolor och genom att fler barn går och cyklar till skolan. Arbetet har påbörjats i Herrängens skola och Långbro-dalsskolan och målet är att fler skolor ska ingå i detta arbete. Under 2005 inriktas arbetet på att utveckla samarbetet med skolorna kring fler frågor som rör den fysiska miljön. I planeringsprocessen kring förtätningen av Solberga ska barn och unga engageras.

Sortera mera

För att hitta nya metoder att förbättra källsorteringen och avfallshanteringen i staden startar projektet "Sortera Mera". I detta projekt, som finansieras av Miljömiljarden, deltar hälften av stadsdelsförvaltningarna med Älvsjö som huvudman. Ett bostadsområde i varje stadsdel väljs ut där man går in på djupet för att ändra praktiska lösningar och beteende hos de boende. Tanken är att projektet även ska väcka ett vidare intresse för närmiljön och hållbar utveckling i stort.

Basen i stadsdelens miljöinformation kommer fortsatt att vara Miljöhörnan i medborgarkontoret, hemsidan och informationsbladet. Förvaltningens interna nyhetsbrev kommer att innehålla miljöinformation riktad till verksamheterna. Utåtriktade aktiviteter som exempelvis seminarier och föredrag kommer att samordnas med pågående projekt där också stadsdelens egna verksamheter ska kunna delta. Under året planeras seminarier och informationsinsatser som bland annat handlar om energirådgivning, hållbar körstil och bilpooler. Miljön i och kring Långsjön är av stort intresse för många boende i stadsdelen och förvaltningen kommer fortsatt att stötta och samverka med intresse- och boendeföreningars kring deras engagemang för sin närmiljö.

Samhällsplanerings-, plan- och trafikfrågor

I samhällsplanerings- plan- och trafikfrågor ska enheten utgöra en länk mellan de centrala förvaltningarna, stadsdelsnämnden, den tvärpolitiska arbetsgruppen, råden och de boende och verksamma i Älvsjö. Remissvar, samverkan i planprocesser och information till allmänheten är viktiga delar i detta arbete där stor vikt läggs vid medborgarnas deltagande och inflytande. Förvaltningen följer och deltar i olika plan-, och infrastrukturutredningar, bland annat i utredningen kring "Södra inre tvärleden", Långbro sjukhusområde, Älvsjö centrum, *Vision för söderort* och förtätningen av Solberga. Information och samverkan kring dessa frågor sker också i den tvärpolitiska gruppen för trafik-, miljö och planfrågor.

IT-enheten

IT-enhetens uppdrag är att förvalta och utveckla IT-system och infrastruktur inom ramen för stadens informationssäkerhetspolicy och e-strategi till vald kvalitetsnivå och till lägsta möjliga kostnad. IT-enhetens arbete ska kännetecknas av tillgänglighet och kvalitet.

IT-enheten ansvarar för drift, support, säkerhet och utveckling av förvaltningens IT-system och nätverk. Enheten medverkar också i utveckling av e-strategiska projekt och ger stöd till förvaltningens verksamheter i IT-relaterade frågor. IT-enheten tillser också att informationsklassning och sårbarhetsanalys genomförs och följs upp i syfte att säkerställa informationssäkerheten i respektive IT-system.

Under året förväntas behovet av administrativt och tekniskt stöd öka bl a på grund av skolportalen som vänder till lärare och elever. För att möta det ökade kravet på användarstöd har enheten ett samarbetsprojekt med Hägerstens, Liljeholmens och Vantörs stadsdelsförvaltningar, en gemensam HelpDesk som är bemannad under ordinarie arbetstid med två personer, vilket kommer att fortsätta under året.

Via denna HelpDesk kanaliseras felanmälningar, uppdrag och frågor vilket ger möjlighet till ökad servicegrad. Då personella resurser frigörs kan enheten bland annat erbjuda internutbildningar för förvaltningens administrativa användare. En viss behörighetsadministration kommer även att flyttas över till den gemensamma Helpdesken.

En webbaserad IT-introduktion, som tagits fram i ett samarbete med fem andra förvaltningar, erbjuds alla nya administrativa användare i S:t Erik Kom. Introduktionen innehåller inloggning till nätverket, genomgång av stadens datastruktur (filhantering), e-post och säkerhetsregler. Introduktionens säkerhetsregler kommer att göras tillgängliga och föras ut till förvaltningens samtliga administrativa användare.

Uppgraderingen av nätverket kommer fortsätta under året. Uppgraderingen är en anpassning till den teknik staden förespråkar i dokumentet Informationsteknisk plattform för Stockholms stad. Vidare kommer arbetet under året handla om utveckling av det s k e-skrivbordet vilket möjliggör arbete mot stadens nät från valfri plats via Internet.

Budget för planerings- och utvecklingsavdelningen (belopp i tkr)

	Kostnader	Intäkter	Netto
Personalkostnader mm	11 063	-	11 063
Information, arkivering	460	-	460
Växelkostnader	500	-	500
IT-drift kostnader mm	2 424	-	2 424
Lokalkostnader huvudkontoret	4 590	500	4 090
Kulturinsatser mm	1 075	-	1 075
Stadsmiljö inkl. Agenda 21	8 020	400	7 620
Summa	28 132	900	27 232

EKONOMIAVDELNINGEN

Avdelningen har det övergripande ansvaret för stadsdelsförvaltningens ekonomistyrning. Detta innebär i huvudsak samordning och framtagande av budget, verksamhetsplan och bokslut samt uppföljning och redovisning. En stor del av avdelningens arbete är inriktat på att ge de olika cheferna det stöd de behöver i alla frågor av ekonomisk art. Ekonomiavdelningen svarar för den internkontroll som bl. a avser hantering av kontanter, kontroll av fakturor mm.

Stadsdelsförvaltningens avdelningar och resultatenheter/enheter med budgetansvar ska med stöd från ekonomiavdelningen nio gånger under året redovisa ett periodiserat resultat samt prognos för året. Avdelningen kommer utifrån detta material redovisa muntligen till nämnden sju gånger. Härutöver kommer nämnden att få två fördjupade skriftliga tertialrapporter samt bokslut.

Verksamhetsutveckling

En viktig del i avdelningens arbete är att verka för ökad ekonomisk kompetens ute på respektive enhet/verksamhet. Avdelningen kommer tillsammans med respektive chef förbättra rutiner och arbetsätt vid budgetuppföljning samt så långt det är möjligt göra ekonomirapporterna anpassad för respektive verksamhet. Rapporterna ska vara ett bra hjälpmedel för respektive chef i framtagande av budget och prognoser.

Samtliga chefer har i dag tillgång till ekonomi- och personalrapporter via Crystal/Lis. Under året kommer avdelningen fortsätta att via internutbildning informera om de möjligheter som användandet av systemet ger när det gäller ekonomiuppföljning och analys av det ekonomiska läget.

I och med att förvaltningen sedan hösten 2004 gått över till det nya ekonomisystemet Agresso kommer arbetet under året till stor del vara inriktat på att lära sig utnyttja ekonomisystemet på ett så effektivt sätt som möjligt. Detta innebär bl.a. för avdelningens personal att till viss del förändra arbetssättet. Dessutom ska avdelningen fortsätta kartlägga utbildnings behov bland berörda personalgrupper, planera och genomföra utbildningar.

Budget för ekonomiavdelningen (belopp i tkr)

	Kostnader	Intäkter	Netto
Personalkostnader mm	4 785	-	4 785
Datakostnader	1 202	-	1 202
Summa	5 987	-	5 987

PERSONALAVDELNINGEN

Avdelningen ger verksamheterna stöd i form av vissa operativa tjänster liksom utveckling av administrativa rutiner, internkontroll, konsultativt stöd samt att vara pådrivande i det personalpolitiska arbetet. De operativa tjänsterna omfattar administration av löner, pensioner och försäkringar, intern vaktmästeriservice samt internkontroll inom personalområdet. Konsultativt stöd ges till personalansvariga chefer och övriga administratörer i lag- och avtalsfrågor. Det personalpolitiska arbetet planeras inom avdelningen och förankras av avdelningens personalstrateg.

Avdelningschefen är förvaltningens upphandlingsansvarige och genomför som projektledare beslutade anbudsupphandlingar samt ger visst administrativt stöd till de inköpsansvariga cheferna.

Tyngdpunkten ska fortsatt ligga på det systematiska arbetsmiljöarbetet. Arbetet ska i första hand vara förebyggande med inriktning på uthålligt hälsoarbete och i andra hand bestå i planerade åtgärder baserade på den årliga psykosociala enkäten och de fysiska skyddsronderna. Projektet *minska sjukfrånvaron* ska förlängas och överenskommelsen med försäkringskassan om samordnad rehabilitering ska konsolideras samt vidareutvecklas i samverkan med företagshälsovården.

Överföring av grundläggande kompetens i tillämpning av lagar och avtal samt personalrapportering, PA-basic, ska fortsätta som årlig satsning på nyanställda chefer och övriga berörda administratörer.

Under året kommer ett försök med s k självservice inom löneadministrationen att genomföras på huvudkontoret. Erfarenheter från projektet ska sedan ligga till grund för succes-

sivt införande av självservice inom övriga delar a förvaltningens verksamheter i den takt som budgetutrymme kan skapas för att finansiera utbyggnaden.

Budget för personalavdelningen (belopp i tkr)

	Kostnader	Intäkter	Netto
Personalkostnader	4 417	-	4 417
Datakostnader	606	-	606
Vaktmästeri	650	-	650
Företagshälsovård, hälsoprofiler mm	205	-	205
Summa	5 878	-	5 878

HANDIKAPPOLITISKT PROGRAM

Här redovisas översiktligt planeringen för den gemensamma administrationen arbete utifrån stadens handikappolitiska program. Mer detaljerade uppgifter finns i checklistan i bilaga 3.

Planerings- och utvecklingsavdelningen ansvarar för information som syftar till att öka medvetenheten om funktionshindrades möjligheter och behov. Avdelningen ska också se till att nämndinformation och informationsbladet görs tillgänglig för funktionshindrade. För att tillgodose detta tillhandahålls information exempelvis på nämndens webbplats samt i medborgarkontoret. Nämndärenden och informationsblad läses in.

Avdelningens enhet för teknik och miljö har ansvaret för att förvaltningens lokaler planeras och anpassas till så att de så långt det är möjligt blir tillgängliga för alla. Enheten inventerar också den yttre miljön och tar fram förslag till åtgärder i samråd med handikapprådet, vilka förmedlas vidare till gatu- och fastighetskontoret.

Därutöver ansvarar avdelningen också för samråd med handikapprådet inför arbetet med verksamhetsplan samt att rådets synpunkter ska inhämtas rörande stadens tillgänglighetsprojekt. att kulturevenemang i möjligaste mån ska arrangeras i miljöer som är tillgängliga för funktionshindrade. Därutöver ska avdelningen tillse att nämndens mål och åtgärder för handikapparbetet följs upp i verksamhetsberättelsen.

Utöver byggnader och yttre miljö ska innehållet i verksamheterna såsom information vara tillgängligt för alla. Alla enheter ska granska tillgängligheten ur olika aspekter för personer med funktionshinder.

VERKSAMHETSOMRÅDE FÖRSKOLA OCH SKOLA



Verksamhetsspecifika inriktningsmål för förskolan

- Alla barn ska ha förståelse för samhällets värdegrund.
- Alla barn ska ges möjlighet att utveckla sin kreativitet samt lust och förmåga att leka och lära.

Generella åtaganden för förskolan

- Alla barn ska få trygghet samt lära sig respekt och tolerans för andra, andras åsikter och olikheter.

- Alla barn ska utvecklas både socialt och som individer genom lek, lärande och språk-utveckling.
- Alla barn och alla föräldrar ska ges tydlig information samt möjlighet till inflytande vad gäller både det enskilda barnet och förskolans verksamhet.
- Alla barn i behov av särskilt stöd ska genom tidig upptäckt och via elevhälsan/ Nätverkshuset ges adekvata insatser som utgår från den enskildes behov och förutsättningar.
- Barngruppernas storlek inom förskoleverksamheterna ska minska.

Verksamhetsspecifikt inriktningsmål för fritidsverksamheten

- Alla barn och ungdomar ska ha tillgång till ett meningsfullt och attraktivt fritidsutbud.

Generella åtaganden för fritidsverksamheten

- Alla barn och ungdomar erbjuds en trygg, meningsfull, stimulerande, icke kommersiell träffpunkt som motverkar utanförskap, segregation och drogmissbruk.
- Alla barn och ungdomar ska ha inflytande i verksamheten.

LEDNINGSORGANISATION

Verksamhetsområdet förskola och skola och består av två barn- och ungdomsområden samt enheten Nätverkshuset. Verksamhetsområdet leds av en verksamhetsområdeschef. Barn- och ungdomsområdena leds av vardera en resultatenhetschef/rektor. Underordnade rektorerna finns inom verksamhetsområdet ca 25 biträdande rektorer. Dessa ansvarar för verksamhet och ekonomi för sina respektive enheter. Nätverkshuset leds av en enhetschef.

Verksamhetsområdeschefen bildar tillsammans med de två rektorerna och chefen för Nätverkshuset verksamhetsområdets ledningsgrupp, som sammanträder en förmiddag i veckan. En gång per månad ordnas en gemensam chefskonferens för verksamhetsområdets samtliga chefer.

STRATEGISKA FRÅGOR FÖR VERKSAMHETSOMRÅDET

Ny organisation

En av de viktigaste strategiska frågorna inom verksamhetsområdet är att få till stånd två väl fungerande barn- och ungdomsområden som tillsammans med Nätverkshuset under ledning av verksamhetsområdeschefen ska utgöra verksamhetsområdet förskola och skola.

Ny resursfördelningsmodell

Kommunfullmäktige beslutade 2004 om en ny resursfördelningsmodell för de pedagogiska verksamheterna. I korthet innebär modellen att medel omfördelas från stadsdelar med låg socioekonomisk belastning till stadsdelar med hög socioekonomisk belastning. Älvsjös tilldelning har därmed minskat, vilket ställer höga krav på skolorna att klara sitt uppdrag med minskade resurser.

Samtliga stadsdelar tilldelas, utöver en schablon per barn, även ett samlat anslag för barn i behov av särskilt stöd. I den nya resursfördelningsmodellen är dessa medel i högre utsträckning än tidigare knutning till den egna stadsdelen, vilket kompliceras av att Älvsjö har upptagningsområden som sträcker sig in i tre andra stadsdelsnämndsområden, Östberga i Enskede/Årsta, Örby i Vantör och Elektravägen i Liljeholmen. Upptagningsområdena ses över i de berörda stadsdelsnämnderna och kan komma att ändras, så att de sammanfaller med stadsdelsnämndsgränsen.

Minska barngrupperna i förskolan

Nämnden fortsätter utbyggnaden av förskoleplatser för att uppfylla stadens mål om minskade barngrupper. Detta mål är prioriterat och utbyggnaden ska utföras inom givna resurser samtidigt som barnomsorgsgarantin ska uppfyllas.

Under året tillskapas två nya avdelningar, en vardera på Äppelängens och Speldosans förskolor. Dessutom har ett genomförandebeslut fattats om en utbyggnad med 2 avdelningar vid förskolan Mullegården. Då förvaltningen här avvaktar en ny detaljplan är det svårt att ange tiden för driftsstart för dessa båda avdelningar.

Minskat elevantal

Förutom att ett minskat elevantal förväntas, har nämnden redan idag en överkapacitet gällande skollokaler. Redan 2002 utredde förvaltningen skollokalskapaciteten och bedömde då att Älvsjö var en av få stadsdelsnämnder i söderort som inte skulle få en nämnvärd överkapacitet gällande skollokaler de närmaste åren. Den utredning som genomfördes i samma fråga 2004, visar dock att antalet skolplatser i förhållande till

nuvarande och förväntat elevantal är för många. Förklaringen till detta är att antalet närliggande friskolor har ökat under dessa två år och lockat till sig även älvsjöbarn samt att barn från andra stadsdelar inte söker skolplats i Älvsjö i samma utsträckning som tidigare. Vid ingången av året kan alltså en överkapacitet om drygt 400 platser konstateras, vilket motsvarar en kostnad för tomplatser med ca. 6,6 mkr. En förändring av upptagningsområdena kan ytterligare komma att öka överkapaciteten.

Förvaltningen har ett uppdrag från nämnden att återkomma snarast under året med förslag till minskning av antalet skolplatser, i syfte att omfördela medel från lokalkostnader till medel för verksamheterna.

Ansaret för särskolan

Under året kommer stadsdelsnämnderna att från utbildningsnämnden överta ansvaret för särskolan. Älvsjö övertar i och med detta beslut två kommunövergripande verksamheter som skall integreras med den övriga skolverksamheten, träningsskolan Mockasinen i Solbergaskolan och träningsskolan Broskolan i Långbroparken. Även för dessa verksamheter kommer budgetåret att utmärkas av ett omställningsarbete då driftskostnaderna vida överskrider medelstilldelningen. Stadsdelen kommer i och med detta ansvarsövertagande även att överta det fulla ansvaret för alla barn och ungdomar som är mottagna i särskolan och boende inom nämndens skolupptagningsområde. Förutom arbetet med att inkludera dessa elever i stadsdelens verksamhet ska också arbetet med att integrera särskolans personal intensifieras.

Utveckla barnens och föräldrarnas inflytande i förskolan

Nämndens förskolor ska slå vakt om och samt fortsätta att utveckla och förbättra den goda kvalitet som de är kända för, bl a genom stadens kvalitetstävling. Ett särskilt viktigt område är barnens och föräldrarnas inflytande. Samtliga förskoleverksamheter ska ha åtaganden med tillhörande arbetssätt för barnens och föräldrarnas inflytande, både avseende det enskilda barnet och verksamheten i stort. Barnen ska få lära sig att uttrycka sina åsikter och lyssna på varandra, påverka samt ta ansvar för förskolans miljö och delta i att ta beslut om verksamheten var och en utifrån sin förmåga och mognad. Med hjälp av bl a portfolio ska föräldrarna kunna följa sitt barns utveckling och har möjlighet att påverka denna vid utvecklingssamtal och utifrån dagliga kontakter med personalen. Föräldrarna ges också bra möjligheter att påverka verksamheten genom föräldramöten och förskoleråd.

Stadsdelsförvaltningen har etablerat ett förskoleråd gemensamt för alla förskolor i stadsdelsområdet. Förskolerådet planerar att sammanträda två gånger per år. Detta arbete är påbörjat under 2004 och ska vidareutvecklas under året.

Öka elevernas och föräldrarnas delaktighet och inflytande i skolan

För att uppnå goda studieresultat är det en förutsättning att varje enskild elev känner lust till sitt lärande. Detta kräver elevaktiva arbetsformer och samverkan mellan lärare och övrig personal vid skolan. Varje elev ska utgöra ett subjekt och kunna följa sin egen kunskapsutveckling i såväl inlärningsituationen som i skolan som helhet. För att tillgodose detta därför inom alla enheter systematiska utvecklingssamtal med eleverna och deras föräldrar. Skolorna använder också portfoliometoden för att synliggöra varje elevs utveckling. Arbetet med individuella utvecklingsplaner och portfolio ska vidareutvecklas. Föräldramöten bedrivs inom samtliga skolformer och samtliga enheter. Alla enheter arbetar dessutom aktivt med att utveckla elevinflytandet genom elevråd.

Inom Älvsjö stadsdelnämnds ansvarsområde finns en lokal styrelse med föräldramajoritet. Denna styrelse omfattar alla verksamheter inom f.d Johan Skyttes barn och ungdomsområde. Under året kommer olika insatser att initieras för att stimulera föräldrarna inom övriga skolenheter att starta lokala styrelser med föräldramajoritet. Eftersom stadsdelnämnden har fattat beslut om att minska antalet barn- och ungdomsområden från fyra till två områden från årsskiftet är det ännu oklart vilken form de lokala styrelserna kommer att få under verksamhetsåret. Den lokala styrelsen för Johan Skyttes f.d barn- och ungdomsområde kan kanske utvidgas och även omfatta övriga enheter inom det södra barn- och ungdomsområdet alternativt kompletteras med en eller flera styrelser. Inom det norra barn- och ungdomsområdet diskuteras styrelsefrågan inom föräldraråden vid de enskilda enheterna. För att stödja detta utvecklingsarbete samarbetar förvaltningen med Liljeholmens stadsdelsförvaltning och med kompetensfonden.

Språkutveckling ska stimuleras

Insatser för att förstärka barns språk- och läsutveckling ska utvecklas inom samtliga skolformer och enheter under året. Insatserna ska riktas mot såväl att utveckla det svenska språket som mot modersmålsundervisning för barn med annat modersmål. Detta ska avse såväl grundskolans- och särskolans elever som barnen inom förskolan och den öppna förskolan. Inom bägge barn- och ungdomsområdena ska insatserna inom svenska som andra språk samt modersmålsundervisningen effektiviseras och samordnas. Detta med anledning av att det nya resursfördelningssystemet innebär att särskilda resurser inte längre utgår till denna verksamhet, utan skall rymmas inom ramen för skolpengen. Enheterna måste därför utveckla nya arbetssätt och arbetsformer, exempelvis avseende möjligheterna att bedriva ämnesundervisning på modersmålet. Detta kan också förstärka möjligheterna att nå de nationella målen i andra ämnen.

Arbetet med LäsUtvecklingScheman (LUS) kommer att fortgå och även innefatta de senare åren inom grundskolan.

Matematik

Matematik är ett av de mest centrala ämnena i dagens skola. Synen på ämnet matematik har under senare tid starkt förändrats liksom bedömningen av kunskaperna. Eleverna måste utveckla förmågan att se sammanhang. Läraren skall utgå från de förmågor som ska utvecklas och individanpassa undervisningen. Detta medför ett stort behov av utvecklingsarbete när det gäller arbetssätt och arbetsformer i ämnet och stora kompetensutvecklingsinsatser för lärarna inom alla åldersnivåer. Skolorna kommer därför under året att aktivt följa och delta i utbildningsförvaltningens- och kompetensfondens arbete med att utveckla undervisningen i ämnet matematik, samt att prioritera fortbildningsinsatser för stadsdelens pedagoger inom förskolan och grundskolan. Ämnet matematik kommer även att ha en central plats vid en planerad stadsdelsgemensam kompetensutvecklingsdag i juni.

Mötesplatser för ungdomar

I stadsdelsområdet finns två ungdomsgårdar, Långbrodals ungdomsgård vid Johan Skytteskolan och Solberga Ungdomscenter vid Solbergaskolan. Verksamheterna är organiserade i Nätverkshuset och ska samverka med fältassistenter samt ingå i det långsiktiga förebyggande arbetet inom stadsdelsförvaltningen. Verksamheterna ska under året verka för att skapa nya arbetssätt och arbetsformer för att nå fler ungdomar. Vidare kommer arbetet att inriktas på att öka ungdomarnas möjlighet till att påverka och utöva inflytande över sin vardag samt på att bilda ett ungdomsråd.

Elevhälsa

Detta är ett samlingsbegrepp av vad som tidigare benämndes elevvård och skolhälsovård. Elevvårdsteamerna i de båda barn- och ungdomsområdena ska utgöra ryggraden i verksamheten och Nätverkshuset med sin speciella kompetens kommer att komplettera elevvårdsteamens kontinuerliga arbete. Verksamheten ska utvecklas utifrån de lokala förutsättningarna, möjligheterna samt verksamheternas olika kompetenser. Elevhälsan ska på ett effektivt sätt verka förebyggande bland barn och ungdomar inom stadsdelen.

Verksamhetsförlagd utbildning

Verksamhetsförlagd utbildning (VFU) är den del av lärarutbildningen som kommunerna ansvarar för. Älvsjö stadsdelsnämnd är ett s.k. partnerområde till lärarhögskolan i Stockholm, Södertörns högskola och Konstfack. Förvaltningen har åtagit sig att ta emot upp till 100 lärarstuderande varje läsår. Tillskottet med lärarstudenter vid våra förskolor och skolor är en viktig utvecklingsmöjlighet för verksamheterna. Befintlig personal på enheterna samarbetar med lärarutbildningarna vilket bidrar till kontinuerlig kompetensutveckling. Den verksamhetsförlagda utbildningen bidrar både till en kvalitativt god verk

samhet för stadsdelens barn och ungdomar och till det strategiska rekryteringsarbetet inom det pedagogiska området.

Skola/Arbetsliv

En ökad fokusering på intellektuella prestationer och en "akademisering" långt ner i åldrarna kan skönjas inom skolverksamheten. Detta i en tid då begreppet "arbete" får en alltmer diffus innebörd och "arbetslivet" har blivit mer eller mindre osynligt. För att eleven skall få en utbildning av hög kvalitet måste skolan samverka med arbetslivet och närsamhället. Eleverna behöver få förståelse för, och en god förberedelse inför det kommande arbetslivet. Detta förutsätter ett medvetet och kvalitativt arbete med skola / arbetslivs frågorna, vilka måste integreras i den övriga skolverksamheten och sättas in i ett sammanhang. Alla som arbetar i skolan skall verka för att i enlighet med läroplanen utveckla kontakter med arbetslivet samt andra verksamheter utanför skolan som kan berika skolan som lärande miljö och bidra till att göra undervisningen meningsbärande.

Förvaltningens skolor har praktisk yrkesorientering (prao) och i många fall en väl utvecklad studiebesöksverksamhet. Detta behöver dock utvecklas och kontaktytor måste skapas mellan de enskilda skolorna och näringslivet inom Älvsjö. Detta arbete och samarbetet med Älvsjö företagarna som har inletts under 2004 ska därför intensifieras och utvecklas.

Rekrytering och kompetensutveckling för rektorer/bitr. rektorer

Inom förvaltningens två barn- och ungdomsområden finns ca. 25 chefer, rektorer och biträdande rektorer. Barn- och ungdomsområdena omfattar såväl förskola, grundskola, särskola och skolbarnsomsorg. Kompetensen hos skolledningen är av avgörande betydelse för hur verksamheterna fungerar. Under år 2004 inleddes ett arbete med kontinuerlig kompetensutveckling för alla skolledare. Detta arbete kommer under året att fortgå under året, och särskilt inriktas på ledarskapet samt kunskaper om alla verksamheter inom verksamhetsområdet. Utifrån utbildningen ska förvaltningens skolledare också bilda ett nätverk.

Då skolledarorganisationen är relativt stor och en viss omsättning av skolledare kan antas, kommer även initiativ att tas för en intern rekryteringsutbildning för blivande skolledare.

SÖDRA BARN- OCH UNGDOMSOMRÅDET

Verksamhetsbeskrivning

Södra barn- och ungdomsområdet är beläget i den sydvästra delen av stadsdelsområdet. Stadsdelarna som ingår är Herrängen, Långsjö och Långbro. Bebyggelsen består till stor

del av villor. Verksamheten leds av en rektor/resultatansvarig. Understödda rektorn finns ca femton biträdande rektorer som ansvarar för ekonomi-, personal- och verksamhetsfrågor inom sina respektive enheter.

Verksamheten omfattar tretton förskolor, fem familjedaghem, fem grundskolor, särskolan Broskolan, integrerad skolbarnsomsorg och mellanstadieklubbar samt förberedelseklass för flyktingelever. Totalt omfattar verksamheten ca 2700 barn/elever och ca 500 anställda. Omslutningen är ca 170 miljoner kronor.

De enheter som tidigare ingick i Johan Skyttes barn- och ungdomsområde leds av en lokal styrelse med föräldramajoritet.

Förskolor

Inom södra barn- och ungdomsområde finns följande förskolor: Solkatten, Emilia/Örtagården, Ekbacken, I Ur och Skur Mullegården, Bullerbyn, I Ur och Skur Vindlen, Lillskogen, Speldosan, Rödkulla, Snöripan, Gårdsstugan, Grindstugan och Fantasia. Verksamheten har sammanlagt ca 680 barn fördelade på 40 avdelningar. I verksamheten finns ca 150 anställda.

Familjedaghem

Fem dagbarnvårdare är organiserade i ett arbetslag. Antalet inskrivna barn är 20. Verksamheten sker i huvudsak i det egna hemmet.

Grundskolor

I södra området finns Herrängens skola år F-5 med ca 460 elever, Ekängens skola år F-5 med ca 145 elever, Långbrodalsskolan år F-5 med ca 370 elever, Kämpetorpsskolan år F-5 med ca 230 elever, Johan Skytteskolan år 6-9 med ca 490 elever samt annexet Parkskolan år 6-9 med ca 245 elever. På Herrängen skola finns en liten grupp år F-4 för barn i behov av särskilt stöd. Södra barn- och ungdomsområde har totalt ca 1950 skolbarn, och antalet anställda är ca 270.

Skolbarnsomsorg

I skolår F-5 är de flesta fritidshem integrerade i skolans verksamhet. Herrängens skola kommer under året att byggas om för att kunna integrera fler fritidshem i skolans lokaler. Skolbarnsomsorgen har ca 730 barn och 52 anställda. Personalen i skolbarnsomsorgen arbetar i arbetslag.

Mellanstadieklubb finns i alla skolorna. Sammanlagt har verksamheten ca 160 barn och tolv anställda.

Särskola

Broskolan är belägen i Långbroparken och är en skola för elever med autism eller inom autismspektrat och utvecklingsstörning. På skolan finns ca femton elever och antalet anställda är ca 25. Skolan har heldagsomsorg och verksamheten är organiserad efter elevernas individuella behov.

Verksamhetens inriktning och utveckling

Förskolor

Herrängen/Långsjö

Områdets fem förskolor arbetar i ett pedagogiskt nätverk och har kontinuerliga pedagogmöten. Därmed finns en gemensam grund för att utveckla verksamheten.

Förskolorna för pedagogiska diskussioner om hur medarbetarna ser på uppdraget, barnsynen, kunskapssynen och pedagogrollen. Ett gemensamt utvecklingsarbete med pedagogisk dokumentation och Portfolioarbete har påbörjats. Under året ska Portfolio användas som underlag för utvärdering av barnens utvecklingsplaner.

Förskolorna Gårdsstugan och Grindstugan ska gemensamt bedriva ett utvecklingsarbete med genusperspektiv. Pedagogerna har valt att begränsa arbetet till "Hur görs leken tillgänglig i förskolans miljö för både flickor och pojkar? Vad behöver förändras i miljön och hur påverkar pedagogers attityder?". Detta fördjupningsarbete förväntas sprida ringar på vattnet till övriga förskolor i nätverket.

Enheterna ska också ta fram en handlingsplan för rutiner vid nyanställning samt en handlingsplan för hur vikarier introduceras.

Långbro

Enheterna ska arbeta vidare med frågor avseende normer och värden. Liksom innevarande år ska man föra värdegrundsdiskussioner med föräldrarna. Regler och normer diskuteras i personalgruppen. Personalen arbetar på olika sätt kontinuerligt med att utveckla barnens empati.

Vad gäller barnens utveckling och lärande kommer förskolorna i området under året att lägga tyngdpunkten på läs- och skrivglädje samt fortsätta med att befästa sina kunskaper inom alla områden. Enheterna kommer också att fortsätta arbetet med kursplanen för 5-åringar samt fördjupning i att använda LUS (läsutvecklingsschema) för denna åldersgrupp. Enheterna ska också arbeta vidare med storbildsböcker samt fortsätta diskussio-

nerna om arbetet inom läs- och skrivglädje. Personalen ska lära sig hantera videokameran för att lära sig att använda denna för dokumentation. De nya pedagogerna ska gå ledarkurser för Skogsknytte och Skogsmulle och alla ska gå en kurs i Barn och olycksfall.

Vad avser brukarinflytande ska enheterna särskilt arbeta med att utveckla barnrådet.

I övrigt kan nämnas att arbetet på förskolornas gård ska vidareutvecklas. Enheterna ska också arbeta med att innemiljön ska bli mer inspirerande. Slutligen ska enheterna påverka matleverantörerna så att de utökar sitt kravmärkta sortiment.

Grundskolor

Herrängens skola

All personal inom skola och skolbarnomsorg är indelade i arbetslag för att öka allas delaktighet i verksamheten. För att nå bästa möjliga resultat i enlighet med kvalitetsgarantierna kommer samarbetet mellan olika verksamhetsområden att öka. Tid kommer fortsättningsvis att avsättas för samarbete och planering mellan olika personalkategorier. Inom före detta Herrängens barn- och ungdomsområde samnyttjas övrig personal, dvs. vaktmästare, sekreterare, bibliotekarie skolledning m.fl.

Skolan har under året prioriterat den pedagogiska grundsynen i arbetslaget. Tre arbetslagsledare har utbildats på högskolenivå. Dessa fortbildar nu all personal. Syftet med utbildningen är att den pedagogiska grundsynen ska genomsyra det gemensamma förhållningssättet i verksamheten. Denna utbildning fortsätter under året.

Skolan arbetar för att alla ska ha goda relationer till varandra, för jämställdhet mellan flickor och pojkar, för alla människors lika värde, för en god fysisk och psykosocial miljö, för att ge elever och föräldrar större delaktighet, exempelvis i förvaltningsråd, elevråd m.m.

Ekängens skola

Skolan vill uppnå att värdegrunden ska genomsyra all verksamhet, att eleverna ska vara självständiga och ha stark självkänsla, känna glädje i lärandet samt delaktighet och inflytande. För att uppnå detta betonar skolan bland annat att man ska ha bra medarbetare, samverkan mellan verksamheterna och en bra arbetsmiljö.

Skolan ser alltmer fördelar med arbetet med portfolio och ska vidareutveckla detta. Enheten ska också ta fram nya kursplaner tillsammans med Långbrodalsskolan och Kämpetorpsskolan. Därutöver ska enheten arbeta vidare särskilt med arbetslagens utveckling och samverkan mellan klasserna.

Långbrodalsskolan

Skolan har visionen ”En skola där barnen erövrar nycklar till livslångt lärande”. Nycklarna symboliserar att man låser upp nya rum, som leder till flera rum och öppnar för nya möjligheter. Skolan ska vägleda barnen att öppna så många dörrar som möjligt. Enheten vill att eleverna och personalen ska vara delaktiga, ha ett faktiskt inflytande över verksamheten och att alla ska ta ansvar. Målsättningen är också en så god kunskapsutveckling och social utveckling som möjlig för varje individ.

Skolan har sedan tidigare arbetat med läsinläring enligt modellen LTUG, och detta arbete ska fortsätta. Inför läsåret 2004/2005 arbetas en gemensam målsättning för portfolioarbetet på skolan fram och nu är detta arbete igång. I portfolioarbetet betonas det som eleven kan, eleven görs delaktig, ser och tar ansvar för sin utveckling. Arbetet med portfolio är ett långsiktigt arbete som kommer att utvecklas under flera år.

De två speciallärarna har fått fortbildning avseende verktyg och dataprogram till stöd för elevernas läs- och skrivutveckling. Dessa kunskaper ska nu spridas till kollegorna inom skolan.

Kämpetorpsskolan

Skolan har deltagit i stadens kvalitetsutmärkelse 2004, och bl a den återföringsrapport enheten fick i samband med detta ligger till grund för verksamhetens fortsatta utvecklingsarbete. Bland de områden enheten ska arbeta vidare kan här nämnas att arbetet med normer och värden ska fortgå, bl a utifrån en diskussion om värdegrundsfrågorna i början av året.

Vad avser elevernas kunskaper ska enheten särskilt arbeta med att förbättra elevernas skrivutveckling. För detta finns på skolan en särskild skrivutvecklingsgrupp som driver på och ger inspiration till detta arbete.

När det gäller elevernas ansvar och inflytande ska skolan närmare undersöka vilka beslut och vilket ansvar barnen kan ha utifrån deras ålder och mognad

På området skola och hem ska enheten utreda hur föräldrarna kan känna sig mer delaktiga i viktiga skolutvecklingsfrågor och hur information och ett bättre överlämnande mellan år 2 och 3, samt år 5 och 6 ska vara. Skolan planerar också även att göra en egen brukarundersökning med liknande frågor som skickats ut genom förvaltningen tidigare år, för att följa upp verksamheten systematiskt och få jämförelsetal.

Skolan ska också fortsätta med att klargöra hur man ska arbeta utifrån ett F-5-perspektiv

Därutöver kan nämnas att enheten liksom tidigare ska använda en så kallad "GAP" analys. Detta betyder att varje medarbetare viktat olika områden i hur viktig frågan är och hur det fungerar på skolan. På så sätt får de fram förbättringsområden. Skolan har inför 2005 bildat en kvalitetsgrupp som kommer att arbeta med kvalitetsfrågor och marknadsföring av skolan.

Johan Skytteskolan/Parkskolan

Skolan profilerar sin verksamhet för år 6-9 med tre inriktningar: matematisk/ naturvetenskaplig-, språklig- samt tvärvetenskaplig inriktning. Eleverna ska få bättre vägledning för sin kunskapsinhämtning genom nya rutiner för utvecklingssamtalen och genom att mentorerna finns organisatoriskt närmare sina elever.

Enheten har förbättrat organisationen för skolans elevråd för läsåret 2004/2005 genom en tydlig handlingsplan för arbetet. Även organisationen av elevvården ska tydliggöras och förbättras.

Skolan ska förbättra elevernas fysiska miljö genom att ytterligare investera i inredning, ommålning av korridorer och trapphus, upprustat slöjdsalarna mm. Eleverna ansvarar för ett stödområde och de är matvärdar i skolans matsal.

Nämnden har beslutat att Parkskolans verksamhet ska inrymmas i paviljonger vid Johan Skytteskolan. Skolan arbetar med planeringen för hur detta ska genomföras på bästa sätt för elever och personalen.

NORRA BARN- OCH UNGDOMSOMRÅDET

Verksamhetsbeskrivning

Norra barn- och ungdomsområdet är beläget i nordöstra delen av stadsdelsområdet. Bebyggelsen består till större delen av hyresrätter i Solberga samt villor i Liseberg och Örby Slott. Området leds av en rektor/resultatenhetschef. Underställda rektorn finns ca nio biträdande rektorer/ föreståndare som ansvarar för ekonomi, personal- och verksamhetsfrågor inom sina respektive enheter.

Till norra barn- och ungdomsområdet hör sju förskolor, tre familjedaghem, en träningskola, tre grundskolor med förberedelseklass för flyktingelever, integrerad skolbarnsomsorg samt mellanstadieverksamhet. Totalt omfattar verksamheten ca 1600 barn/elever och 350 anställda. Omslutningen är ca 120 miljoner kronor.

Förskolor

I område finns sju förskolor: Äppelängen, Sylvester, Skogsglantan, Citrusgården, Vandrarskon, Prästängen samt Solängen som även har en avdelning för autistiska barn. Inom förskolorna finns profilerna ”miljö”, ”skogen” och ”skapande verkstad”.

Verksamheten har ca 330 barn i förskolan fördelade på 20 avdelningar, samt ca 90 anställda.

Familjedaghem

Tre familjedaghem återfinns inom norra barn- och ungdomsområdet. Dagbarnvårdarna är organiserade i ett arbetslag med tre barnskötare. Tolv barn mellan 1-5 år är inskrivna i familjedaghem. Verksamheten sker till största delen i det egna hemmet. Verksamhetens organisation ska ses över under året.

Grundskolor

I området återfinns grundskolorna Dalskolan år F-5 med ca 140 elever, Solbergaskolan, år F-9 med ca 400 elever och Sjöängsskolan, år F-9, med ca 700 elever. Norra barn- och ungdomsområdet har totalt ca 1250 skolbarn och ca 180 anställda..

Solbergaskolans upptagningsområde har förutom för elever boende i Solberga också skolpliktsansvar för elever boende i Västberga öster om E4 inom Liljeholmens stadsdelsförvaltning. Sjöängsskolans upptagningsområde har förutom elever boende i Örby Slott och Liseberg, även för år 7-9 elever i Östbergahöjden inom Enskede/Årsta stadsdelsförvaltning samt Örby inom Vantörs stadsdelsförvaltning. Förvaltningen kommer under året att se över upptagningsområdena. Solbergaskolan har på samma sätt som Sjöängsskolan ett delat skolpliktsansvar med en annan stadsdel – Liljeholmen. Elever från Elektravägens flyktningbostäder ingår i Solbergaskolans skolpliktsansvar. Dessa nyanlända elever bildar s.k. förberedelseklasser (FK-klasser) och finns förutom i Solbergaskolan också i Sjöängsskolan och Johan Skytteskolan.

Skolbarnsomsorg/mellanstadieverksamhet

Inom norra barn- och ungdomsområdet är skolbarnsomsorgen och mellanstadieklubbarna integrerade inom respektive grundskola. Skolbarnsomsorgen omfattar ca 290 barn. Personalen i skolbarnsomsorgen arbetar i arbetslag i samarbete med skola/fritidshem och deltar dessutom i rasttillsyn samt hämtning och lämning av elever till bad- och gymnastikhall. I skolbarnsomsorgen arbetar 21 anställda. I mellanstadieklubbarna är ca 130 barn inskrivna och verksamheten har sex anställda.

Särskola

Mockasinens särskola är lokalintegrerad i Solbergaskolan och är en skola för elever med grav utvecklingsstörning i kombination med funktionshinder. Inom Mockasinen finns ca 20 inskrivna elever och 25 anställda. Skolan har heldagsomsorg och verksamheten är organiserad efter elevernas individuella behov.

Verksamhetens inriktning och utveckling

Förskolor

Örby Slott/Liseberg

Förskolorna kommer att fortsätta att satsa på pedagogisk dokumentation i Reggio Emilia-institutet. Alla medarbetare skall kunna dokumentera barnens lärandeprocess. Detta kommer att vara ett instrument för att utvärdera åtagandena.

Enheterna ska liksom innevarande år använda sig av kompetensfonden för att fortbilda medarbetarna samt ha pedagogisk handledning. De kommer också att fortsätter med interna utbildningar i användning av datorer och digitalkameror för dokumentation.

De pedagogiska diskussionerna kring utveckling av åtagandena fortsätter. Under våren gör Äppelängen en studieresa, troligen till Reggio Emilias förskolor i Parma i Italien, för att hämta ytterligare inspiration inför öppnandet av det nybyggda huset. Resan kommer att finansieras med vinstpengarna från kvalitetsutmärkelsen 2004. Sylvester ska ha pedagogiska diskussioner kring utveckling av sina åtaganden i form av bokseminarium.

Solberga

Förskolorna ska diskutera värdegrundens plats i verksamheten, och detta ska utvecklas det kommande året. Detta blir det andra året med temaarbeten för en av förskolorna och detta arbetssätt fortsätter också att utvecklas. Föräldramedverkan ska utvecklas till att i praktiken bli deltagande i arbetet inom förskolan

Enheternas personal ska medverka i seminarier, utbildningar, mässor och konferenser, samt i ett nystartat nätverksarbete där man utbyter erfarenheter och idéer med andra förskolor i området

Solängen är en förskola med tre avdelningar, förskolan utgör en s.k. inbyggd resursförskola. Solängen ligger i Prästgårdsgårde nära Älvsjö station. Resursavdelningen har fem till sex barn i behov av särskilt stöd, t.ex. på grund av autism och närliggande tillstånd. Förskolan tar emot barn även från andra stadsdelar. Förskolan samarbetar med Autism-

center-Syds psykolog och logoped och omsorgsnämndens habiliteringscenter i Liljeholmen.

Personalen arbetar medvetet med alla barns utveckling och försöker att skapa en lugn och trygg miljö där alla barn får utvecklas i sin egen takt. Arbetar präglas av ett målinriktat arbete med svenska språket för såväl svenska barn som för barn med invandrabakgrund. I vardagen finns fasta rutiner, frukost, samling, lunch, vila och mellanmål, allt för att åstadkomma en så trygg miljö som möjligt för barnen.

Grundskolor

Sjöängsskolan

På Sjöängsskolan pågår sedan ett antal år tillbaka ett EU-projekt där skolor från flera europeiska länder deltar och samarbetar om frågor rörande fysisk och psykisk miljö. Detta arbete syftar till att främjar samhörigheten mellan länder och motverka främlingsfientlighet och är en del av skolans arbete med skolans normer och värden.

Vad avser området kunskap har skolan två profiler i år 7-9, matematik/NO och Bilingual Education (undervisning på engelska i NO- och SO-ämnena). Skolan gör också en särskild satsning på elevens val med inriktning mot konstarterna, särskilt teater, musik och bild. Därutöver erbjuds möjligheter till fördjupning i data samt fotboll. Enhetens arbete med Portfolio tillsammans med förskolorna i området ska vidareutvecklas. Kursplaner och betygskriterier ska revideras. Personalens kompetensutveckling i matematik fortsätter, något som även förskolorna ska involveras i.

Enheten vidareutvecklar arbetet med att integrera förskoleklasserna i skolan. Kvaliteten i fritidshemmets aktiviteter ska höjas så att "den röda tråden" i elevernas hela dag genomsyrar verksamheten.

Skolans rastverksamheten ska förbättras och skolgården ska anpassas och utvecklas för olika åldrar. Skolan ska marknadsföras med nya, attraktiva profiler. Vidare kan nämnas att skolan ska inleda ett tätt samarbete med Örbyskolan samt delta i att utveckla samarbetet mellan skolorna i norra barn- och ungdomsområdet.

Skolan fortsätter sitt arbete med att anpassa verksamheten till budgetramarna

Solbergaskolan

Inom Solbergaskolan finns utöver vanliga grundskolklasser F - 9 också förberedelseklass för år F-5. Vidare finns två inriktningar för år 6 - 9: matematik- och naturprofil samt konst-, bild- och mediaprofil för elever med intresse för bild, design och data.

Utifrån den dialog som kontinuerligt förs med elever, föräldrar och medarbetare, utvecklas arbetet avseende Trestadsprojektet, skolans profiler, egen skol-TV, skoltidning, anti-mobbingteam, elevråd, Friends, samt samarbetet med de närliggande skolorna Dalskolan och särskolan Mockasinen. Ett långsiktigt medvetet arbete bedrivs i skolan för att öka andelen behöriga elever till Gymnasiet.

Skolan arbetar aktivt med att förbättra arbetsmiljön för elever och personal. För eleverna innebär detta exempelvis att det finns kamratstödare i varje klass från år 3. Dessa träffas en gång i månaden, eleverna i år 3-5 och 6-9. Solbergaskolan har dessutom två skolvårdar från Fryshuset. Dessa leder en skolorjour bestående av 20 elever i år 6-9, som under året åtagit sig att vara ett allmänt stöd för eleverna på skolan.

Som en del i regeringens narkotikapolitik har ett projekt som särskilt riktar sig mot skolan etablerats sedan 2003 inom Solbergaskolan. Skolan ingår som pilotskola tillsammans med ett antal andra skolor i Stockholm, Malmö och Göteborg. Projektet bygger på forskning som visar att när eleverna tycker det är roligt att gå till skolan och känner sig sedda och uppskattade av lärare och kamrater, är detta det kraftfullaste skyddet mot att utveckla missbruk och andra problem. Därför handlar projektet om att skapa en bra skola och ett gott skolklimat. Fyra utvecklingsområden är hörnstenarna i projektet: samarbete och dialog mellan föräldrar, innehållsrik och strukturerad fritidsverksamhet, samtalsbaserad undervisning om alkohol och andra droger, samarbete mellan elevhälsan och den pedagogiska verksamheten. Utifrån dessa utvecklingsområden planerar ledning, personal, föräldrar och elever verksamheten. Hela skolan deltar och projektet genomsyrar hela skolans verksamhet.

Solbergaskolan har på samma sätt som Sjöängsskolan ett delat skolpliktsansvar med Liljeholmens stadsdelsförvaltning. Elever från Elektravägens flyktningbostäder ingår i Solbergaskolans skolpliktsansvar. Dessa nyanlända elever bildar s.k. förberedelseklasser (FK-klasser) och finns som ovan nämnts på Solbergaskolan, Sjöängsskolan och Johan Skytteskolan. Antalet elever har under de senaste åren minskat betydligt. Antalet elever och de förändrade ekonomiska förutsättningarna där kostnaderna för modersmålsundervisningen och svenska som andra språk nu skall finansieras genom skolpengen och inte som tidigare genom ett riktat anslag utanför skolpengen. Detta aktualiserar behovet av att se över organisationen för FK-klasserna inom stadsdelen. FK-verksamheten kommer att behöva utveckla nya arbetssätt och arbetsformer och kommer på ett annat sätt än tidigare även att behöva samordna resurserna både ekonomiskt som kompetensmässigt, gemensamma undervisningsgrupper, större grupper och t.ex. ämnesundervisning på modersmålet.

Dalskolan

Dalskolan kommer under året att befästa skolans värdegrund samt fördjupa kunnandet och befästa vikten av skolans arbetssätt som är inspirerat av bifrostpedagogiken. Detta

arbetssätt kommer att vidareutvecklas genom temaarbeten samt diskussioner inom personalgruppen. Verksamheten kommer att genomsyras av en kulturprofil både genom musik och drama där två dramapedagoger från kulturskolan är engagerade. Skolan deltar även som partnerskola inom den verksamhetsförlagda utbildningen inom lärarutbildningen. Lärarstudenterna ingår i skolans olika arbetslag och deltar i all form av lärararbete vid skolan.

Nedan redovisas beräknat antal barn/elever samt ersättningar i jämförelse med 2004 (belopp i tkr).

	2 005		2 004	
	"Peng"	Antal	"Peng"	Antal
Barnomsorg, förskolor				
- heltid, 1-3 år	83 475	442	84 415	361
- deltid, 1-3 år	-		68 470	155
- heltid, 4-5 år	70 115	579	67 390	441
- deltid, 4-5 år	-		53 895	111
- allmän förskola	35 020	2	35 020	10
Summa barn:		1 023		1 067
Barnomsorg, fam.dgh				
- heltid, 1-3 år	83 475	13	93 740	9
- deltid, 1-3 år	-		76 925	1
- heltid, 4-5 år	70 115	8	76 925	21
- deltid, 4-5 år	-		62 785	2
Summa barn:		21		33
Skolbarnomsorg				
- åk 0-3 fritids	25 000	1 000	24 090	1 068
- åk 0-3 fam.dgh	25 000	4	32 940	9
Summa barn:		1 004		1 077
Mellanstadieverksamhet				
- åk 4-6	4 000	949	4 000	795
Skola				
- åk F-3,(0-5)	38 115	1 113	38 115	1 862
- åk 4-6, (6-9)	42 390	950		1 404
- åk 7-9	48 600	1 049	47 660	
Summa barn		3 112		3 266

För förskola och familjedaghem görs avstämning av antal barn en gång per månad. För skola och fritidshem görs avstämning av antal barn/elever vid två tillfällen per år. Ersättningen för mellanstadieverksamhet betalas ut efter antalet inskrivna elever i åk. 4-6 september 2004.

NÄTVERKSHUSET

Verksamhetsbeskrivning

I verksamheten ingår öppen förskola, familjerådgivning, råd och stöd i föräldrarollen, nätverksarbete, fältarbete, två ungdomsgårdar samt en parklek. Genom den öppna förskolan och ett nära samarbete med mödra- och barnavårdscentralen samt genom ungdomsgårdarna har enheten en stor kontaktyta till barn, ungdomar och familjer i stadsdelsområdet. Verksamheten erbjuder sammantaget ett brett utbud av olika resurser och insatser som syftar till att barn, ungdomar och familjer så långt det är möjligt själva och med sitt nätverk ska klara att ta ansvar för sin situation.

När det gäller barn/ungdomar och familjer som behöver mer stöd samverkar Nätverkshuset också med sociala enheten. Nätverkshusets insatser kan vid behov kombineras med och knytas till andra insatser i öppenvård samt mellanvård. Enheten ansvarar också för att samordna nämndens brotts- och drogförebyggande arbete i förvaltningens olika ungdomsprojekt.

Verksamheten leds av en enhetschef och personalen omfattar två medarbetare i öppen förskoleverksamhet, två uppsökande fältarbetare, två familjebehandlare, en nätverksterapeut samt en socionom som arbetat målinriktad mot ungdomar. Dessutom har skolläkaren en dag i veckan sin arbetsplats förlagd i Nätverkshuset. De båda ungdomsgårdarna Långbrodals ungdomsgård och Solberga ungdomscentrum har sammanlagt 14 anställda fördelade på ca sju och en halv heltidstjänster.

I verksamheten ingår även VFU (VerksamhetsFörlagd Utbildning för lärare) och Praktikcentrum för samordning av socionomernas praktik.

Verksamhetens inriktning och utveckling

Utveckla det förebyggande arbetet för barn och ungdomar

Nätverkshuset samordnar det förebyggande arbetet för barn och unga i stadsdelen. Nätverkshusets insatser samt de olika drog- och brottsförebyggande ungdomsprojekten fungerar inom ungdomarnas hemmiljö och motverkar utslagning. Här kan nämnas skolprojektet där man bl a arbetar för att motverka tidig alkoholdebut hos ungdomar. Nätverkshuset kommer att följa upp de olika drog- och brottsförebyggande ungdomsprogrammen och ansvara för att erfarenheterna från dessa tas tillvara i fortsatt utvecklingsarbete.

Utveckla stödet till ungdomar/familjer

Nätverkshusets verksamhet och olika stödsatser till ungdomar och familjer ska vidareutvecklas utifrån vunna erfarenheter i verksamheten samt utifrån samarbetet med förskolorna och skolornas elevhälsa. Förvaltningen undersöker också förutsättningarna för att utifrån Nätverkshuset skapa ett s.k. hemteam. Ett sådant team skulle kunna arbeta i hemmet med att utreda den sociala omsorgsförmågan men också med stödsatser till familjen eller till en av familjemedlemmarna. Teamet skulle också kunna arbeta med specifika uppdrag, exempelvis med uppdrag som kontaktperson för någon eller några i familjen. Hemteamet skulle därmed som en jämförelse kunna ha en bredare inriktning än vad som gäller inom projektet MST.

Samarbete och samverkan

Nätverkshuset inklusive ungdomsgårdarna kommer att liksom tidigare att samarbeta med barna- och mödravården, förskolorna, skolorna och sociala enheten. Nätverkshuset ansvarar också för att samordna s.k. BUS-arbetet samt för förvaltningens interna policy mellan socialtjänsten och skolorna implementeras och förankras. Enheten ska också utveckla samordningen med landstingets verksamheter för barn och ungdomar.

Därutöver ansvarar Nätverkshuset också för BUA-gruppens träffar (Bedömning, Utredning och Alternativ). Detta är en samordningsgrupp med representanter från barnavårdscentralen, mödravården, barn- och ungdomspsykiatri, psykiatri, skolorna, kyrkan, primärvården, och sociala enheten.

HANDIKAPPOLITISKT PROGRAM

Här redovisas översiktligt planeringen för verksamhetsområdets arbete utifrån stadens handikappolitiska program.

Rektorerna inom de respektive barn- och ungdomsområdena ansvarar för att alla elever, oavsett funktionsförmåga, får en kvalitativt god utbildning. Utbildningen ska vara integrerad med den vanliga utbildningen om inte särskilda skäl talar emot detta. Individuella utvecklingsplaner och åtgärdsprogram för förskolebarn och elever upprättas och följs regelbundet upp tillsammans med föräldrarna. Förskolebarn och elever med funktionshinder ska erbjudas adekvata pedagogiska hjälpmedel.

Alla enheter ska granska tillgängligheten för personer med funktionshinder. Beslut har fattats om tillgänglighetsanpassning av Sjöängsskolan. Äppelängens förskola ska förses med hörslinga.

Nedan redovisas totala kostnader och intäkter för verksamhetsområdet förskola och skola (belopp i tkr)

	Kostnader	Intäkter	Netto
Förskola och skolbarnsomsorg mm			
Förskolor	77 457	8 689	68 768
Dagbarnvårdare	1 746	199	1 547
Fritidshem	25 000	6 360	18 640
Mellanstadiefritids	3 796	0	3 796
Allmän förskola	70	0	70
Köp av kolloverksamhet	2 700	1 100	1 600
Öppen förskola	868	0	868
Skolor			
- årskurs 0-3	42 403	0	42 403
- årskurs 4-6	40 249	0	40 249
- årskurs 7-9	50 981	0	50 981
- skolpliktsbevakning	2 000	0	2 000
- verksamhetsområdeschef mm	1 510	0	1 510
- särskolor			0
Gemensamma kostnader			
- lokaler inkl. investeringar	72 050	0	72 050
- facklig tid, företagshälsovård , IT m.m.	5 115	0	5 115
Socioekonomiskt anslag	31 700	0	31 700
Nätverkshuset inkl. alla verksamheter	9 591	290	9 301
Summa förskola och skola	367 236	16 638	350 598

VERKSAMHETSOMRÅDE SOCIAL OMSORG



LEDNINGSORGANISATION

Verksamhetsområdet social omsorg har en ledningsgrupp. Därutöver finns två ”ledningsutskott”; en ledningsgrupp för beställare och en för utförare.

Övergripande frågor tas i ledningsgruppen för social omsorg, som träffas en förmiddag var fjärde vecka. Frågor som enbart berör beställare eller utförare kan fattas på respektive ”ledningsutskott”. Dessa ledningsgrupper träffas en förmiddag varannan vecka. Det kan vara samordningsfrågor, strategifrågor, gemensamma utbildningsfrågor el dyl.

Därutöver ska beställar-/utförarträffar inbokas 4 ggr per år. Här görs överenskommelser om flödesschema/rollfördelning, vilka följs upp kontinuerligt.

STRATEGISKA FRÅGOR FÖR VERKSAMHETSOMRÅDET

Personalförsörjning

Personalförsörjning är en strategisk fråga inom verksamhetsområdet social omsorg. Att skapa goda arbetsmiljöer och erbjuda personal delaktighet, inflytande och adekvat kompetensutveckling inom alla verksamheter är en annan viktig fråga för att motverka hög personalomsättning.

Utbildningsgraden hos personalen ska höjas genom att effektivt nyttja de möjligheter som kompetensfonden och kompetenscentrum erbjuder. Inom äldreomsorgens utförarenheter ska personalens kompetens höjas genom vårdbiträdes- och undersköterskeutbildningar. Därutöver behövs kompetensutveckling avseende social dokumentation samt äldres behov av sociala kontakter och aktiviteter i närmiljön.

Barnens behov i fokus

Alla enheter inom social omsorg som arbetar med barn och föräldrar ska ha åtaganden och arbetssätt som genomsyras av barnperspektivet. Alla dessa enheter fokuserar sitt arbete för att tidigt upptäcka barn som far illa och utveckla ett samordnat förebyggande arbete för att ge erforderligt stöd till varje barn.

INDIVID- OCH FAMILJEOMSORG

Verksamhetsspecifikt inriktningsmål

- Individ- och familjeomsorgen ska främja ekonomisk och social trygghet, jämlikhet i levnadsvillkor samt aktivt deltagande i samhällslivet.

Generella åtaganden

- Den enskilde ska ha lätt att få kontakt med verksamheten
- Den enskilde ska bemötas med respekt.
- Den enskilde ska ges möjlighet till inflytande samt garanteras en rättssäker handläggning.
- Alla barn och unga i behov av särskilt stöd ska genom tidig upptäckt och via elevhälsan/Nätverkshuset ges insatser som utgår från den enskildes behov och förutsättningar
- Den enskildes förmåga att själv och med hjälp av sitt nätverk ta ansvar för sin situation ska stärkas.
- Droganvändning och brottslighet ska minska bland unga

Strategiska frågor

Förebyggande arbete gällande barn och ungdomar

Enheternas åtaganden och arbetssätt ska genomsyras av barnperspektivet. Genom att enheterna fokuserar sitt arbete mot tidig upptäckt av barn som far illa gynnar detta en utveckling mot bättre samordning utifrån förebyggande perspektiv.

Sociala enheten ska, enligt BUS-policyn och policyn med barn- och ungdomsområdena prioritera och aktivt medverka till att aktivt samverka med beställarenheten, Nätverkshuset, barn- och ungdomsområdena samt landstinget.

Metodutveckling inom enheten för arbete och bistånd

Enheten för arbete och bistånd ska utveckla metoderna för att stödja arbetslös ungdom och personer med långvarigt försörjningsstöd till arbete eller annan försörjning. Denna metodutveckling sker i nära samverkan med Jobbcentrum.

Enheten avser också att intensifiera arbetet med sjukskrivna personer, bland annat genom att en anlitad konsultläkare hjälper förvaltningens socialsekreterare att bedöma läkarintyg, handleda socialsekreterarna i ärendena samt i att förbättra samverkan med behandlande läkare. Arbetet förväntas minska bidragstiden de kommande åren. Samverkan med försäkringskassan, vårdcentralerna, arbetsförmedlingen och AF-rehab ska vidareutvecklas.

Operation Kvinnofrid/Familjevåld

Sociala enheten kommer att utveckla samverkan med bl a vårdcentralen och polisen i ärenden som rör misshandlade kvinnor och barn. Förvaltningen presenterar i februari en handlingsplan för hur familjevåld ska motverkas.

Boende för bostadslösa

Ett samarbete ska inledas med socialpsykiatriens utförarenhet i syfte att se över möjligheterna till att starta ett boendestöd för äldre personer med missbruksproblematik/psykisk problematik, eventuellt kombinerat med träningsboende.

Sociala enheten

Verksamhetsbeskrivning

Sociala enheten ska utifrån gällande lagstiftning och rutiner för handläggning främja att barn och unga får växa upp under trygga levnadsvillkor och att vuxna missbrukare får leva ett dragligt liv.

Sociala enhetens värdegrund handlar om tillgänglighet, respekt, inflytande samt rättssäkerhet. Verksamheten bygger på respekt för människors självbestämmande och integritet samt att insatserna utformas så långt det är möjligt i samråd med den enskilde. Utredningsarbetet ska genomföras av en rättssäker handläggning.

Inom verksamheten ingår 9,5 handläggartjänster, varav fem med inriktning barn och ungdom och 2,5 tjänster med inriktning mot vuxna missbrukare. Dessutom finns en fa-

miljehemssekreterare, en familjerättssekreterare samt 1,5 tjänst som byråassistent. Enheten leds av en enhetschef som är underställd verksamhetsområdeschefen för social omsorg.

Handläggarna utreder ansökningar och anmälningar gällande barn och unga. Utredningsarbetet har fokus på barnperspektivet. Vidare fokuserar utredningsarbetet på den enskildes möjligheter att själv och tillsammans sitt nätverk klara att ta ansvar för sin livssituation. När så erfordras leder utredningen också till beslut om andra biståndsinsatser av annat slag. Vuxenhandläggarna utreder ansökningar och anmälningar gällande vuxna missbrukare. I utredningen försöker man så långt det är möjligt att bedöma och stödja den enskildes egna resurser att hantera sin livssituation. När detta inte räcker för att tillgodose den enskildes behov kan vård- eller behandlingsinsatser beviljas, främst inom öppenvård. Enheten samarbetar med beroendemottagningen Team Sydväst som har både landstings- som kommunalanställd personal.

En skriven överenskommelse styr samverkan med Nätverkshuset och barn- och ungdomsområdena. I alla utredningsärenden ingår kartritning och nätverksmöten som tillhandahålls av Nätverkshuset.

Verksamhetens inriktning och utveckling

Utveckla tidiga insatser för barn, unga, familjer

Enheten vidareutvecklar tidiga insatser för barn, unga och familjer i samverkan med Nätverkshuset. Enheten har exempelvis påbörjat en diskussion om att med Nätverkshuset utveckla ett "hemteam" för målgruppen barn och ungdomar 0-20 år. Ett "hemteam" ska vara flexibelt och kunna användas för olika behov av insatser. Teamet behöver arbeta i hemmet med att utreda den sociala omsorgsförmågan, att ge stödinsatser till familjen eller till en av familjemedlemmarna eller med specifika uppdrag såsom kontaktskap. Detta skulle vara en utveckling utifrån erfarenheter från nätverkshusets arbete samt från förvaltningens deltagande i MST-projektet (Multi Systemic Therapy).

Utveckla samverkan och samarbete

Med avsikten att handläggarna inom social omsorg ska få förståelse för varandras uppdrag och arbete kommer sociala enheten och enheten för arbete och bistånd ha gemensamma planeringsdagar för att diskutera synsätt, förhållningssätt och rutiner. En annan viktig samarbetspartner är beställarenheten som ansvarar för all biståndsbedömning enligt LSS.

Arbetet med beroendemottagningen Team Sydväst ska utvecklas och bli mer strukturerat. Enheten strävar också efter att utveckla ett närmare samarbete med frivårdsmyndigheten, vuxenpsykiatri, frivilliga organisationer och kyrkan.

Internt forum inom BUS-arbetet (Barn och Ungdomar i behov av Särskilt stöd av både landstinget och kommunen) ska också utvecklas. Enheten strävar mot att få till stånd en mer detaljerad lokal överenskommelse med landstinget gällande BUS-arbetet.

Utveckling av boende och boendestöd för bostadslösa

En diskussion har påbörjats om det är möjligt att utveckla former för boendestöd till vuxna missbrukare. Det finns missbrukare boende i inackorderingshem och i vissa fall härbärgen som skulle kunna fungera väl i träningslägenhet med boendestöd. En träningslägenhet med boendestöd är också en bra form för bostadslösa vid utslussning från behandlingshem.

Handlingsplan Kvinnofrid/familjevåld

En handlingsplan för att motverka våld mot kvinnor/familjevåld ska presenteras stadsdelsnämnden för beslut februari-mars. Under våren ska arbetet med att förankra handlingsplanen påbörjas inom förvaltningen och stadsdelsområdet.

Kompetensutveckling och forskning

Kompetensutveckling genomförs bl a genom olika projekt och erbjudanden om utbildning genom kompetensfonden. Vidare ska ett arbete påbörjas med att "väva in" forskning som en del i utredningsarbetet.

Budget för sociala enheten (belopp i tkr)

	Kostnader	Intäkter	Netto
Personalkostnader mm	6 526		6 526
Insatser för barn och ungdomar	10 975	500	10 475
Insatser för vuxna	3 658		3 658
Flyktingmottagande	300		300
Summa	21 459	500	20 959

Enheten för arbete och bistånd

Verksamhetsbeskrivning

Verksamheten vänder sig till dem som saknar egen försörjning och som är beroende av ekonomiskt bistånd för sin försörjning.

Verksamheten styrs i huvudsak av socialtjänstlagen, vars mål anges att socialtjänsten ska främja människornas ekonomiska och sociala trygghet, jämlikhet i levnadsvillkor samt aktivt deltagande i samhällslivet. Socialtjänsten ska under hänsynstagande till människans ansvar för sin och andras sociala situation inriktas på att frigöra och utveckla enskildas och grupperas egna resurser.

Den som inte själv kan tillgodose sina behov eller få dem tillgodosedda på annat sätt har rätt till ekonomiskt bistånd för sin försörjning. Den enskilde skall genom biståndet tillförsäkras en skälig levnadsnivå. Biståndet ska utformas så att det stärker den enskildes möjligheter att leva ett självständigt liv. Verksamheten ska utformas med skälig hänsyn till den enskildes individuella önskemål och förutsättningar men är inte kravlös. Om den enskilde utan godtagbara skäl avböjer att delta i kompetenshöjande insatser som erbjuds får ekonomiskt bistånd vägras eller nedsättas.

Enheten har utarbetat en värdegrund som ska vara grundläggande i arbetet samt i synen på de som söker bistånd.

- alla vill ta ansvar för sin livssituation och sin försörjning.
- ingen vill vara bidragsberoende
- alla har inneboende resurser
- alla är experter över sina egna liv

Enheten för arbete och bistånd är en enhet inom Social omsorg. Verksamheten omfattar handläggning av ekonomiskt bistånd samt arbetsmarknadsåtgärder enligt avtal med arbetsmarknadsverket. Enheten har åtta heltidsanställda; fyra socialsekreterare, en socialbidragshandläggare samt två arbetskonsulenter. Verksamheten leds av en enhetschefchef direkt underställd verksamhetsområdeschefen för Social omsorg.

Arbetskonsulenterna har från 2003 sin tillhörighet på Jobbcentrum och är organiserade i verksamheten där. Enheten har även ansvar för vissa arbetsmarknadsåtgärder enligt avtal med arbetsmarknadsverket. OSA (Offentligt Skyddat Arbete), KPU (Kommunal Praktik för Ungdomar) 17-20 år samt Ungdomsgarantin för arbetslösa i åldersgruppen 20-25 år är de viktigaste samverkansformerna med arbetsmarknadsverket.

I september 2004 var 163 hushåll aktuella för ekonomiskt bistånd.

Verksamhetens inriktning och utveckling

Utveckla metoder

Enheten för arbete och bistånd ska sträva mot att skapa mer utvecklade metoder för att stödja arbetslös ungdom och personer med långvarigt försörjningsstöd till arbete eller annan försörjning. Denna metodutveckling sker i nära samverkan med Jobbcentrum. Gemensam ansökan finns på kompetensfonden för sådan metodutveckling.

Konsultläkare

Vad gäller personer med långtidsbehov av försörjningsstöd ämnar förvaltningen bl a att intensifiera arbetet med sjukskrivna personer. Detta sker genom att en anlita konsultläkare hjälper förvaltningens socialsekreterare att bedöma läkarintyg. Konsultläkaren ska även handleda socialsekreterare i ärendena samt i metoder att förbättra samarbetet med behandlande läkare. Arbetet förväntas komma att minska bidragstiden de kommande åren.

Samverkan och samarbete

Samarbete med försäkringskassan har påbörjats. Samarbetet sker dock fortfarande mest genom att enskilda handläggare har kontakt runt enskilda personer. Förvaltningen strävar till att effektivisera samarbetet med försäkringskassan och vårdcentralerna samt än mer fördjupa samarbetet med arbetsförmedling och AF-rehab.

Flyktingmottagande

Från årsskiftet har enheten ansvar för flyktingmottagandet i stadsdelsområdet då den verksamheten överförs till stadsdelsnämnderna. Flyktingar som bedöms vara arbetsföra kommer att hänvisas till Jobbcentrum där arbetslinjen råder liksom för alla andra grupper av arbetssökande. SFI-utbildningen ska vara yrkesinriktad och så snart som möjligt kombineras med arbete eller praktik. Att snabbt komma i kontakt med arbetslivet ser förvaltningen som en viktig faktor i introduktionen.

Budget- och skuldrådgivning

Tjänsten som budget- och skuldrådgivare drogs in fr o m 2004-01-01 p g a att anslagen för enheten minskade kraftigt för 2004. Eftersom enheten inför 2005 kommer att få ökade anslag kommer enheten att kunna erbjuda budget- och skuldrådgivning i någon form.

Personal

Arbetsbelastningen har varit hög under 2004. Uppföljningar har inte hunnits med i den utsträckning som är nödvändig för att arbetet ska hålla en hög kvalitet. Inför 2005 finns planer på att inrätta ytterligare en tjänst som socialsekreterare. Förvaltningen gör bedömningen att på detta sätt kunna göra effektivare uppföljningar i alla ärenden vilket leder till att personer med försörjningsstöd snabbare kommer ut i självständig försörjning.

Budget för enheten arbete och bistånd (belopp i tkr)

	Kostnader	Intäkter	Netto
Ekonomiskt bistånd inkl. handläggning	19 100	400	18 700
Arbetsmarknadsåtgärder inkl. handläggning	2 000	700	1 300
Summa	21 100	1 100	20 000

ÄLDREOMSORG OCH OMSORG OM FUNKTIONSHINDRADE**Verksamhetsspecifikt inriktningsmål för äldreomsorgen**

- Äldre ska utifrån aktuella behov och förutsättningar ha möjligheter till ett gott liv samt erbjudas en god omsorg och vård

Generella åtaganden för äldreomsorgen

- Den enskilde ska bemötas med respekt och värdighet
- Den enskilde ska ges trygghet, kontinuitet och säkerhet.
- Den enskilde ska ges tydlig information, möjligheter till inflytande i sin egen planering, det dagliga livet och i verksamheten i stort.
- Den enskilde ska erbjudas social stimulans och meningsfullt innehåll i vardagen

Verksamhetsspecifika inriktningsmål för omsorg om funktionshindrade

- Fysiskt och psykiskt funktionshindrade ska utifrån aktuella förutsättningar erbjudas möjligheter till ett gott liv utifrån egna behov och önskemål
- Fysiskt och psykiskt funktionshindrade ska erbjudas stöd till ett aktivt deltagande i samhällslivet

Generella åtaganden

- Den enskildes förmåga till ett självständigt liv ska stärkas
- Den enskilde ska ges möjlighet till inflytande i sin egen planering och i verksamheten i stort
- Den enskilde ska ges trygghet, kontinuitet och säkerhet.
- Den enskilde ska bemötas med respekt

Beställarenheten för äldreomsorg och omsorg om funktionshindrade

Strategiska frågor

Förebyggande arbete gällande barn och ungdomar

Beställarenheten arbetar utifrån barnperspektivet för att säkerställa tidig upptäckt av barn som far illa. Enheten ska prioritera samverkan med sociala enheten, Nätverkshuset, barn- och ungdomsområdena samt landstinget enligt intern överenskommelse om samverkan samt enligt BUS-policyn.

Översyn av behovet av platser i särskilt boende och hemtjänst

Beställarenheten ska inventera brukarnas behov för att delta i en översyn av behovet av platser för äldre inom särskild boendeform. Dessutom ska behovet av hemtjänst ses över. Detta för att kunna planera för stadsdelens resurser på längre sikt och på ett verklighetsförankrat sätt.

Utveckla beställar-/utföraröverenskommelser

Beställarenheten ska tillsammans med förvaltningens utförarenheter utveckla överenskommelser gällande beslut, handlingsplaner och uppföljningar av insatser som kan kvalitetssäkras.

Under följande tre punkter redovisas enhetens uppdrag, organisation samt verksamhetens omfattning

Verksamhetsbeskrivning

Beställarenheten svarar för att utifrån lagstiftning, politiska mål och stadens riktlinjer utreda, bedöma och fatta beslut inom verksamhetsområdena äldreomsorg och omsorg om funktionshindrade. Besluten fattas enligt Socialtjänstlagen (SoL) eller Lag om stöd och service till vissa funktionshindrade (LSS). Enheten beaktar därutöver särskilt arkiv- och personuppgiftslagarna, lag om färdtjänst samt lag om riksfärdtjänst.

Stockholms stads handikapplan utgår från de 22 punkterna i FN:s standardregler om delaktighet och jämlikhet för människor med funktionshinder. Stadsdelsnämnden har upprättat en lokal handikapplan med utgångspunkt från stadens övergripande handikapplan.

Biståndsbeslut ska utformas så att det stärker den enskildes möjligheter att leva ett självständigt liv.

Organisation

Åtta biståndsbedömare arbetar med personer som är 65 år och äldre. Tre biståndsbedömare arbetar med personer under 65 år, varav två med LSS-ärenden och en med ärenden inom socialpsykiatri. Därutöver finns en biståndsbedömare som bl a handlägger riksfärdtjänst. Paraplysystemet är Stockholm stads databas för äldreomsorg och omsorg om funktionshindrade och innefattar även räkningar till brukare. Enheten har en tjänst som administrativ sekreterare vilken är Paraplyansvarig inom verksamhetsområdet och som även är ansvarar för utförrapportering och förmedling av lägenheter på Långbrobergs servicehus. Enheten leds av en chef som är underställd verksamhetsområdeschefen.

Ansvarsområde och omfattning

Antal brukare med någon typ av biståndsbedömd insats inom äldreomsorg och omsorg om funktionshindrade fördelades den sista september 2004 enligt följande;

Äldreomsorg	710 personer
Omsorg om funktionshindrade	173 personer
Färdtjänst	183 personer
Riksfärdtjänst	40 personer
Kommunalt hemvårdsbidrag	46 personer
Summa.	1 152 Personer

Verksamhetens inriktning och utveckling

Enheten ska liksom innevarande år utveckla samverkan med utförare av hemtjänst inom kundvalsmodellen, utförare av omsorg om funktionshindrade samt utförare av övrig äldreomsorg.

I samarbete mellan beställarenheten för social omsorg och Brännkyrka församling, Föreningen för hörselskadade och döva barn med familjer (FHDBF), Lions Club/ Stockholmsmässan, Riksförbundet Pensionärers Gemenskap (RPG), Röda Korset - Älvsjöökretsen och Älvsjökyrkan kommer förvaltningen att fortsätta arbetet med Väntjänst.

Under 2005 ska även dialog föras med verksamhetsområdeschefen och utförarna om utvecklingstendenser gällande äldres behov av stöd och insatser.

Budget för beställarenheten (belopp i tkr)

	Kostnader	Intäkter	Netto
Ledning, biståndsbedömare m.m.	6 530	-	6 530
Omsorginsatser,			
- för psykiskt funktionshindrade	6 200	-	6 200
- för fysiskt funktionshindrade	33 000	200	32 800
- för äldre	150 000	11 000	139 000
Summa	195 730	11 200	184 530

UTFÖRARE INOM ÄLDREOMSORG

Strategiska frågor

Utveckla beställar-/utföraröverenskommelser

Äldreomsorgens utförare ska tillsammans med beställarenheten utveckla överenskommelser gällande beslut, handlingsplaner och uppföljningar av insatser som kan kvalitets-säkras.

Översyn av behovet av platser i särskilt boende och hemtjänst

En översyn ska göras avseende behovet av platser för äldre inom särskild boendeform. Dessutom ska behovet av hemtjänst ses över. Detta är viktigt för att på längre sikt kunna planera för stadsdelens resurser på ett verklighetsförankrat sätt. Långbrobergs servicehus ska avvecklas 2007 på grund av att fastigheten är i ett sådant skick att en ombyggnation inte är ekonomiskt försvarbar. Därmed finns ett behov av en översyn specifikt gällande utvecklingen av platser på servicehus.

Medarbetarutveckling

Enheterna ska erbjuda goda arbetsmiljöer samt erbjuda personal delaktighet, inflytande och adekvat kompetensutveckling inom alla verksamheter. Detta är viktigt för att motverka sjukskrivningar och/eller hög personalomsättning. Utbildningsgraden hos personalen ska höjas genom att kompetensfonden och kompetenscentrums utbildningar ska utnyttjas.

Utveckla social dokumentation

Social dokumentation ska prioriteras och samordnas mellan utförarna.

Solberga äldreboende

Verksamhetsbeskrivning

Solberga äldreboende är ett särskilt boende som bedriver omvårdnad i form av biståndsbedömd sjukhemsvård, växelvård, korttidsboende samt dagverksamhet för dementa. Omvårdnad ges upp till sjuksköterskenivå. Insatserna erbjuder möjlighet för de äldre att leva ett så normalt liv som möjligt utifrån den enskildes förmåga. Anhöriga och närstående ges stöd och avlastning.

I verksamheten vårdas personer med diagnostiserad demenssjukdom som har stora omvårdnadsbehov. Alla har tillgång till gemensamhetsutrymmen som dagrum, kök, hall, tvättstuga och förråd. Boendemiljön har en hemlik atmosfär. De flesta boende har egen toalett med dusch.

Solberga äldreboende består av fyra våningsplan. På plan ett bedrivs dagverksamhet och korttidsvård. Plan två, tre och fyra erbjuder sjukhemsboende. Totalt finns det 126 platser varav 13 är avsedda för korttidsvård och 10 platser för dagvård. Omkring 60 procent av platserna beläggs av andra stadsdelar.

Solberga Äldreboende arbetar på uppdrag av beställarenheten och externa uppdragsgivare. Verksamheten leds av en resultatenhetschef och fyra enhetschefer. Sjuksköterskor, undersköterskor och vårdbiträden finns i verksamheten dygnet runt. På äldreboendet finns 126 årsarbetare varav 21 sjuksköterskor. Paramedicinare som arbetsterapeut och sjukgymnast arbetar inom sin profession för att rätt hjälpmedel, träning samt aktiviteter sätts in för de boende. Även personalutbildning som t ex lyftteknik och friskvårdsarbete ingår i deras ansvarsområde.

Gemensamt för Solberga äldreboende finns en resursenhet bestående av både sjuksköterskor undersköterskor. Resursenheten ersätter befintlig personal vid korttidsfrånvaro. Kompetensutveckling sker kontinuerligt genom den egna resursenheten för att öka personalens möjligheter att arbeta på ett professionellt sätt och klara sina arbetsuppgifter. Vård och omsorg i livets slutskede sker med hög kompetens och värdighet. Trots en besparing inom den egna resursgruppen strävar Solberga äldreboende efter att bibehålla ett

professionellt arbetssätt. Kompetensfonden och kompetenscentrums resurser ska nyttjas utefter behov av kompetensutveckling.

Verksamhetens inriktning och utveckling

Social dokumentation

Dokumentationen ska även fortsättningsvis prioriteras, framförallt gällande ankomst-samtal, handlingsplaner och daganteckningar.

Kvalitetssystem

Det kvalitetssystem som funnits i flera år ska revideras och bli tydligare.

Information

Informationsfoldrar till boende och anhöriga finns. Dessa ges ut regelbundenhet till boende och anhöriga. Träffar med boende och anhöriga ska anordnas regelbundet.

Utbildning

Kompetensutveckling inom verksamheten fortsätter och genomförs i projektform "sinnesstimulering, aktivering och avslappning av äldre med demenssjukdom" Kompetensfondens basutbildningar och kompetensutvecklingsutbud kommer att tillvaratas.

Arbetsmiljö

Enheten ska arbeta med att förbättra arbetsmiljön genom kontinuerlig uppföljning och genomgång på APT-möten. Arbetet med "sjukfrånvaroprojektet" fortsätter och såväl kort- som långtidssjukskrivnas situation är i fokus. I övrigt sker ett aktivt arbete för att undvika att medarbetare blir långtidssjukskrivna på grund av arbetsrelaterade problem. Friskvårdsaktiviteter finns på fasta tider.

Älvsjö sjukhem

Verksamhetsbeskrivning

Älvsjö sjukhem är ett särskilt boende, som bedriver omvårdnad i form av biståndsbedömd sjukhemsvård och korttidsboende. Sjukhemmet vänder sig till personer med somatiska sjukdomar som har ett mycket stort omvårdnadsbehov. Omvårdnad ges upp till sjuksköterskenivå. Insatserna erbjuder möjlighet för de äldre att leva ett så normalt liv

som möjligt utifrån den enskildes förmåga. Anhöriga och närstående ges stöd och avlastning. Vård och omsorg i livets slutskede sker med hög kompetens och värdighet.

Älvsjö sjukhem är beläget centralt i Älvsjö med närliggande parkområden och närhet till lokala kommunikationer som pendeltåg och buss. Älvsjö sjukhem inryms i en byggnad med fem våningsplan, där sjukhemmet har sin verksamhet i entréplanet och på våningsplan ett. Övriga huset disponeras av Älvsjö servicehus. Hela enheten består av enkelrum med undantag för tre dubbelrum som i första hand disponeras för korttidsboende.

Alla boende har tillgång till gemensamhetsutrymmen som dagrum, kök, hall, tvättstuga och förråd. Boendemiljön har i en stor utsträckning en hemlik atmosfär, men en viss korridorkänsla går inte att undvika i den äldre delen av sjukvårdsbyggnaden. Plan 1 består av fyra avdelningar. Tre av de mindre avdelningarna är belägna på entréplan. På entréplan finns även gemensamhetslokaler, restaurang och reception och här når man också ut till innergården. Innergården är trivsamt genom att utemöbler är placerade vid träd, blommor och promenadgångar.

Verksamheten leds av en resultatenhetschef och två biträdande chefer. Sjuksköterskor, undersköterskor och vårdbiträden bemannar sjukhemmet dygnet runt. Arbetet är organiserat utifrån omvårdnadsansvariga sjuksköterskor och kontaktmannaskap. Paramedicinare, sjukgymnast och arbetsterapeut finns att tillgå under dagtid. På sjukhemmet finns totalt 83 årsarbetare. Totalt finns 80 platser, varav 14 är avsedda för korttidsvård/växelvård. Älvsjö sjukhem arbetar på uppdrag av beställarenheten och externa uppdragsgivare.

Tillgång till läkare finns 24 timmar per vecka från landstinget via Förenade Care. För akut konsultation finns läkare att tillgå dygnet runt

Verksamhetens inriktning och utveckling

Social dokumentation

Dokumentationen ska även fortsättningsvis prioriteras, framförallt gällande ankomst-samtal och daganteckningar.

Kvalitetssystem

Det påbörjade arbetet med framtagande av kvalitetssystem skall fortsätta.

Information

Informationsfoldrar till boende och anhöriga för varje avdelningen samt för verksamheten i stort skall tas fram. Nyhetsbrev skall distribueras med regelbundenhet till boende och anhöriga. Träffar med boende och anhöriga skall anordnas regelbundet.

Utbildning

Kompetensutbildning ska anpassas efter verksamhetens och den anställdes behov. Kompetensfondens basutbildningar och kompetensutvecklingsutbud ska tillvaratas.

Älvsjö servicehus

Verksamhetsbeskrivning

I Älvsjö servicehus finns 93 lägenheter varav en sviktlägenhet för korttidsboende. Lägenheterna, ettor och tvåor, är belägna i tre hus med 31 lägenheter vardera. Husen sammanlänkas av en bottenvåning med gemensamhetsutrymmen, reception, dagverksamhet och restaurang. Med utgång från entréhallen finns en innergård med växter, träd, promenadgångar och utemöbler. Det bor drygt 100 personer i servicehuset och antalet brukare/boende som får hemtjänstinsatser är i regel ca 75. Huvuddelen (70%) av de som bor i servicehuset är älvsjöbor.

Älvsjö servicehus består av följande verksamheter: servicehus med hemtjänst, dagverksamhet, Älvsjöträffen, hemsjukvård, arbetsterapi, sjukgymnastik samt administration. Servicehuset leds av en resultatenhetschef som är chef för samtliga medarbetare.

I servicehuset arbetar 44 personer och antalet årsarbetare är 41,0. Flertalet anställningar är heltidsanställningar. Inom enheten arbetar sammanlagt tjugo vårdbiträden och tio undersköterskor. I hemsjukvården arbetar två sjuksköterskor samt under helgerna en undersköterska. En arbetsterapeut och en sjukgymnast arbetar i servicehuset. I dagverksamheten arbetar två arbetsterapibiträden och i Älvsjöträffen arbetar en aktivitetsansvarig undersköterska. En halvtidsanställd heminstruktör för syn- och hörselskadade utgår från enheten. I servicehuset arbetar dessutom en ledsagare, en vaktmästare och en lokalvårdare. I administrationen arbetar en chef, två administrativa assistenter och en receptionist.

Verksamhetens inriktning och utveckling

Social dokumentation

Dokumentationen ska även fortsättningsvis prioriteras, framförallt gällande ankomst-samtal, daganteckningar och överrapportering. De beslutande hemtjänstinsatserna ska planeras, utformas och dokumenteras i samråd med boende och närstående.

Klagomålshantering

Rutiner för hantering av synpunkter och klagomål finns och information om dessa ska spridas ytterliggare. Alla synpunkter ska bearbetas och redovisas, även de som inte skrivs ner i brukarenkät eller på klagomålsblanketten.

Sociala aktiviteter

För att öka förutsättningar för kvarboende erbjuder verksamheten möjlighet till social samvaro, aktiviteter och rehabilitering. Enheten anordnar kulturella evenemang, utflykter och fester. De sociala aktiviteterna anordnas i samråd med gäster, förtroenderåd och olika frivilligorganisationer.

Utbildning

Enheten ska delta i Stockholms stads utbildningssatsning genom Kompetensfonden. Kontinuerlig utbildning på arbetsplatsen ska anordnas av enhetens sjuksköterskor, arbetsterapeut och sjukgymnast.

Arbetsmiljö

Arbetet med att förbättra arbetsmiljön fortsätter. Detta ska ske genom kontinuerlig vårdtyngdsmätning, och genom att aktivt arbeta för att undvika att medarbetare blir långtids-sjukskrivna på grund av arbetsrelaterade problem. Översyn av schemat ska ske under kommande år. Friskvården är numera schemalagd på önskemål från medarbetarna.

Nedan anges ersättningar per eller per nivå samt beräknat platsantal för äldreomsorgens utförare (belopp i tkr).

	2005	2004	Platser
<i>Solberga äldreboende för dementa</i>			
- permanenta platser	1 475	1 445	113
- korttidsplatser*	1 575	1 545	13
- dagverksamhet	820	805	8
<i>Älvsjö äldreboende för somatiskt sjuka</i>			
- sjukhemsplatser	1 450	1 420	32
- korttidsplatser*	1 575	1 545	14
- dygnetruntomsorg i egen lägenhet	1 555	1 525	31

*Efter tre månaders boende på korttidplats höjs priset med 600 kr per dygn.

	2005	2004	Platser
Älvsjö dagverksamhet	745	730	12

Nivå	Antal timmar per månad	2005 Egen regi kr/månad	2004 Egen regi kr/månad
1	0-1,4	263	258
2	1,5-2,4	525	515
3	2,5-3,4	772	757
4	3,5-6,4	1 051	1 030
5	6,5-10,7	2 096	2 055
6	10,8-15,1	3 420	3 353
7	15,2-23,7	4 744	4 651
8	23,8-32,4	7 339	7 195
9	32,5-37,6	8 935	8 760
10	37,8-52,8	11 972	11 737
11	52,9-68,0	15 774	15 465
12	68,1-83,1	19 746	19 359
13	83,2-98,3	22 893	22 444
14	98,4-113,5	28 351	27 795
15	113,6-136,2	33 646	32 986
16	136,3-166,5	39 161	38 393
17	166,6-227,2	49 310	48 343
18	Individuell bedömning		

EXTERNA UTFÖRARE

Långbrobergs servicehus

Attendo Care AB driver Långbrobergs servicehus på uppdrag av stadsdelsnämnden. Servicehuset består av 91 lägenheter inklusive en skvikt lägenhet, ett gruppboende med plats för åtta boende med demenssjukdomar samt dagverksamhet med 14 platser. Servicehuset leds av en verksamhetschef. Långbroberg har 106 boende, varav 92 har biståndsbedömda insatser.

Hemtjänst

Sex privata utförare erbjuder hemtjänstinsatser, med uppgift om aktuellt antal brukare enligt nedan:

Attendo Care AB, 247 brukare, Human Consulting RA HB, 41 brukare, Finskt Seniorboende AB, 7 brukare, Medlux AB, 3 brukare, Bildning och Vård i Stockholm AB, 1 brukare, samt Stockholm Omsorg AB, ingen brukare.

Övriga vårdgivare

Inom Älvsjö finns de enskilt drivna verksamheterna Långbrogården med sjukhem samt Blomsterfonden i Liseberg med sjukhem och gruppboende. De två vårdgivarna har ramavtal med Stockholms stad.

UTFÖRARE INOM OMSORG OM FUNKTIONSHINDRADE

Strategiska frågor

Utveckla beställar-/utföraröverenskommelser

Omsorgen om funktionshindrade och socialpsykiatri ska tillsammans med beställarenheten utveckla överenskommelser gällande beslut, handlingsplaner och uppföljningar av insatser som kan kvalitetssäkras.

Medarbetarutveckling

Enheterna ska erbjuda goda arbetsmiljöer samt erbjuda personal delaktighet, inflytande och adekvat kompetensutveckling inom alla verksamheter. Detta är viktigt för att motverka sjukskrivningar och hög personalomsättning.

Flyttning av daglig verksamhet

Sjövicksbackens dagliga verksamhet kommer inför flyttningen under året att anpassas till de nya lokalerna. Verksamhetens innehåll ska anpassas till brukarnas/arbetstagarnas behov.

Utveckla personlig assistans

Ett arbete ska inledas för att säkerställa kvalitet och ekonomi rörande brukare/ärenden med personlig assistans. Detta redovisas närmare nedan under rubrik ”verksamhetens inriktning och utveckling”.

Inventera uppdrag och behov inom socialpsykiatri

Socialpsykiatriens enheter ska tillsammans med beställarenheten se över och inventera både nuvarande uppdrag och framtida behov. Enheten ska också utveckla nätverk med kringliggande stadsdelar i syfte till att samordna resurser.

Avlastning för anhörigvårdare

Enheten ska under året se över stödet till anhörigvårdare som underlag för att förbättra möjligheterna till avlastning.

Utförarenheten för omsorg om funktionshindrade

Utförarenheten för omsorg om funktionshindrade är en resultatenhet som svarar för att den enskilde får de insatser som han eller hon har beviljats. Beslut om insatser för funktionshindrade fattas av biståndsbedömare, vilket innebär att de olika enheterna inom resultatenheten arbetar på uppdrag av beställarenheten.

Inom verksamhetsområdet arbetar fem enhetschefer under ledning av en resultatenhetschef som är underställd verksamhetsområdeschefen för social omsorg. Omsorg om funktionshindrade har drygt 130 medarbetare och en budget som omfattar drygt 64 mkr.

Verksamhetsbeskrivning***Enheten för individuellt stöd***

Enheten ger stöd till drygt sjuttio personer med funktionshinder. Insatserna rör både barn och vuxna och omfattar allt från daglig omsorg, även på kvällar och nätter, till mer sporadiska insatser. Enhetens personliga assistenter utför i många fall omfattande insatser vilket kräver stora personalresurser. Assistansen utförs primärt av anhörganställda.

Enheten ansvarar också för insatser avseende ledsagarservice, avlösarservice i hemmet, kontaktperson samt korttidsfamiljer.

Gruppbostäder

Inom stadsdelen finns sex gruppboendestäder med plats för sammanlagt 32 vuxna personer med utvecklingsstörning. Flertalet av dessa personer har en relativt grav utvecklingsstörning och många har tilläggshandikapp i form av rörelsehinder, epilepsi, autism eller annan funktionsnedsättning. De flesta har också mer eller mindre grava kommunikationsnedsättningar.

Personlig assistans /Folkparksvägens gruppboendestäder

Enheten ger stöd till 12 personer med insatsen personlig assistans. Insatserna omfattar till större delen dygnet runt omsorg. Ledningen för enheten omfattas av en enhetschef och tre samordnare. Inom enheten finns drygt 40 medarbetare. En av samordnarna arbetar till största delen med uppdrag i ärenden gällande personlig assistans. Även de två samordnarna vars uppdrag huvudsakligen ryms inom de två gruppboendestäderna samarbetar i ärenden avseende personlig assistans.

Daglig verksamhet

Sjövicksbackens dagliga verksamhet erbjuder daglig verksamhet för fem personer som är i behov av sysselsättning i en liten grupp inom en lugn miljö. Enheten övergick 1 september 2004 från Enske- Årsta stadsdelsförvaltning och är numera förlagd till lokaler i Långbroparken. På grund av att lokalerna har rivningskontrakt tom 2005-12-31 kommer verksamheterna att flyttas till andra lokaler inom stadsdelsområdet.

Socialpsykiatri

Från och med årsskiftet ingår socialpsykiatriens tre enheter i utförarenheten för omsorg om funktionshindrade. Socialpsykiatriens enheter leds av en enhetschef. Uppdraget är att tillförsäkra psykiskt funktionshindrade en god bostad, ett fungerande boende stöd, sysselsättning och en meningsfull fritid. Älvsjö boendestödsteam ger stöd till personer som bor i egen lägenhet eller i träningslägenhet. Havskattens stödboende ger stöd till nio personer som bor individuellt i enhetens lägenheter som består av två våningsplan med vardera gemensamhetsutrymme med kök. Hantverkscaféet Rondellen erbjuder både öppen och biståndsbedömd verksamhet som bedrivs dagtid på vardagar.

Ett femtiotal personer med psykiska funktionshinder deltar i verksamheten varav drygt tjugo personer är biståndsbedömda. I Rondellens verksamhet ryms olika aktiviteter varav de flesta har inriktningen meningsfull sysselsättning och andra har karaktär av arbetslivsträning.

Verksamhetens inriktning och utveckling

Socialpsykiatrien kommer från årsskiftet att inordnas i utförarenheten för omsorg om funktionshindrade. I och med detta ska resultatenhetschefen och enhetscheferna gemensamt se över organisationen och hur olika samarbetsvinster ska kunna uppnås. Vidare ska möjligheterna till att starta ett boendestöd för äldre personer med missbruksproblematik/psykisk problematik, eventuellt kombinerat med träningsboende, ses över.

Under 2005 och 2006 planeras en ombyggnation av den tidigare nedlagda Långsjö villan och Älvsjö gruppbostad. Därigenom kan åtta lägenheter för personer med utvecklingsstörning skapas.

Sjövicksbackens dagliga verksamhet kommer inför flyttningen att anpassa de nya lokalerna och verksamhetens innehåll till brukarnas/arbetstagarnas behov. Enheten ska också se över möjligheterna att till enheten koppla en mindre grupp med arbetstagare, eftersom behovet av daglig verksamhet kan komma att öka på grund av kommande utbyggnad av gruppbostäder.

Ett arbete ska inledas för att säkerställa kvalitet och ekonomi rörande brukare/ärenden med personlig assistans. Flertalet uppdrag är kopplade till Folkparksvägens gruppbostäder. Gemensamhetslokalen i Folkparksvägens gruppbostad med serviceboende kommer att bli en hemvist för assistenterna dit de ska vända sig i frågor rörande sina uppdrag men även kunna få nya uppdrag när deras ordinarie brukare av olika skäl inte behöver assistans. Detta ska ge assistenterna en tryggare arbetsmiljö med ett bättre informationsflöde och en närmare kontakt mellan assistenter och arbetsledning. En överenskommelse ska upprättas mellan beställarenheten och utförande enhet i samband med beställningar avseende nya brukare.

På grund av rekryteringssvårigheter är inte alla kontaktpersonsuppdrag utförda. Enheten för individuellt stöd arbetar aktivt för att under året lösa denna fråga.

Enheterna ska tillsammans med stadsdelens beställarenhet se över och inventera både nuvarande uppdrag och framtida behov, och i samband med detta upprätta ett dokument innehållande rutiner och samverkansformer. Enheten ska utveckla nätverk med kringliggande stadsdelar för att samorda resurserna.

Ett samarbete ska inledas med sociala enheten för att se över möjligheterna till att starta ett boendestöd för äldre personer med missbruksproblematik, eventuellt kombinerat med träningsboende.

Dialoghandledning är en arbetsform som omsorg om funktionshindrade fortsätter att utveckla. Projektet bekostas av medel från kompetensfonden t o m februari 2005 varefter det ska permanentas i ordinarie verksamhet. Enhetscheferna praktiserar dialoghandled-

ning i ett eget forum som ett led i chefsutveckling likaså har samordnarna sitt eget forum Målsättningen är att omsorg om funktionshindrade innan utgången av 2005 har intern kompetens för arbetsplatsplatsanknuten handledning. Endast i specifika ärenden ska extern handledning anlitas. Utöver det ovan beskrivna arbetet i projektet kommer projektmedel kommer att sökas från kompetensfonden för att vidareutveckla och än mer förankra metoden samt erbjuda utbildning i dialoghandledning inom stadsdelarna.

Enhetscheferna ska att delta i kompetensfondens chefsutvecklingsgrupper och olika nätverk. Utbildningsgraden hos personalen ska höjas genom deltagande i kompetensfonden, i stadens EU-projekt Lys Kompa och Funka samt i kompetenscentrums utbildningar.

Anhöriganställda kommer att erbjudas varierande form av inskolning till uppdraget beroende på dennes bakgrund och brukarens specifika behov. Förvaltningen ser över möjligheterna till att bland annat erbjuda avlastning för anhörigvårdare genom att nyttja korttidsplatser inom stadsdelsområdet Vidare avser utförarenheten att upprätta en struktur för vikarietillsättning så att anhörigvårdare vid behov kan avlastas sitt uppdrag..

Nedan anges budget och ersättningar samt beräknat platsantal för utförarenheten för funktionshindrade (belopp i tkr).

	Kostnader	Intäkter	Netto
Boende på gruppboende	27 784	1 669	26 115
Personlig assistans LSS/SoL	18 179	16640	1 539
Avlösare och ledsagare	2 268		2 268
Summa	48 231	18 309	29 922

	Kostnader	Intäkter	Netto
Havskatten	2 844	859	1 985
Rondellen	3 540	2 020	1 520
Boendestöd	2 534	539	1 995
Summa	8 918	3 418	5 500

Ersättningar per vårdnivå för boende på gruppboende.

	2005	2004
Nivå 11	144 844	144 844
Nivå 12	302 134	302 134
Nivå 13	447 076	447 076
Nivå 14	604 170	604 170
Nivå 15	1 114 848	1 114 848
Nivå 16	utgår enl. faktisk kostnad	

	Pris/dygn
Havskatten	690 kr
Rondellen, biståndsbedömd dagverksamhet (halvdag 250 kr)	470 kr

Antal platser på gruppboende och stödboende

Gruppboendestäder	Platser
Sjöholmsvägen gruppboende 1	4
Sjöholmsvägen gruppboende 2	4
Brännkyrka gruppboende	6
Folkparksvägen gruppboende 1	6
Folkparksvägen gruppboende 2	6
Sulvägens gruppboende	6

	Platser
Havskatten	9
Rondellen, biståndsbedömd dagverksamhet	8

Ersättning per timme för ledsagare och avlösare.

Tid	2005	2004
Dag 07.00 - 19.00	255	255
Kväll 19.00 - 22.00	271	271
Natt 22.00 - 07.00	294	294
Helg, Fredag 19.00 – måndag 07.00	294	294
Storhelger	333	333

HANDIKAPPOLITISKT PROGRAM

Här redovisas översiktligt planeringen för verksamhetsområdets arbete utifrån stadens handikappolitiska program. Mer detaljerade uppgifter finns i checklistan i bilaga 3.

Stadens handikappolitiska program anger mål för att funktionshindrade ska ha tillgång till effektiv vård och behandling och att de ska erbjudas habilitering och rehabilitering för att kunna uppnå och behålla största möjliga självständighet och funktionsförmåga. För att bidra till detta ska social omsorg påbörja arbetet med att ta fram samverkansöverenskommelser med landstinget avseende fysiskt funktionshindrade och psykiskt funktionshindrade.

För att tillse att alla personer med funktionshinder får stöd och service så som insatserna definieras i gällande lagrum ska säkerställas att individuella handlingsplaner finns för samtliga boende på gruppboende och brukare med personlig assistans samt för de flesta som har boendestöd. Handläggningsrutiner ska utvärderas och vidareutvecklas för att säkerställa den funktionshindrades rätt till en adekvat och rättvis prövning av sin ansökan.

Brukarmöten för personer som erhåller insatsen personlig assistent ska erbjudas kontinuerligt. Inom socialpsykiatrien hålls särskilda boendemöten. Information om funktionshinder ska ges i samråd med handikapprådet och teman samt informationsinsatser exempelvis om olika funktionshinder ska erbjudas stadsdelsnämnden. Förvaltningens informationsskrift Älvsjöbladet bearbetas till lätt läst text och erbjuds brukare i särskilda boendeformer.

Inom verksamhetsområdet säkerställs att alla som har rätt till daglig verksamhet erbjuds detta. Under året ska också möjligheterna att tillskapa arbetsuppgifter eller sysselsättning inom stadsdelsförvaltningens verksamheter utredas. För att bidra till en trygg situation kan gode män utses när det gäller personer med stort behov av budgetstöd. Inom verksamhetsområdet tillses också att avlösare och korttidsfamiljer erbjuds handledning och utbildning vid behov, och att berörda enskilda och anhöriga får upplysningar om landstingets råd och stöd till familjer med funktionshindrad familjemedlem. Myndighetsutövande enheter säkerställer också att behovet av stöd till icke funktionshindrade barn med funktionshindrad förälder utreds i samband med biståndsbedömning.

Alla människor ska utifrån sina intressen och sin förmåga ha möjlighet att ta del av kulturlivet, samt ha samma möjligheter som andra till rekreation och idrottsutövning. Dessa möjligheter erbjuds inom utförarenheterna för funktionshindrade genom bland annat läsombud, kulturlådor med olika medier samt genom olika aktiviteter .

Personal som arbetar med handikappfrågor ska ha den utbildning, erfarenhet och kompetens som arbetet kräver. Steg 1 i EU-projektet Kompetensutveckling för stadens 3000

anställda inom omsorg om funktionshindrade har avslutats. Utifrån projektets analys och inventering av kompetensbehov har projektet gått vidare till steg 2 som omfattar både grundutbildning och fortbildningskurser. Utförarenheten samarbetar kring detta med stadens kompetensfond.

Social omsorg ansvarar också för att samarbeta med intilliggande stadsdelar i fråga om bostäder och dagliga verksamheter, samt för fortsatt utbyggnad av gruppbofästäder. Vad avser teknikutveckling i frågor som rör funktionshindrade håller sig de ansvariga inom verksamhetsområdet informerade exempelvis genom tidskrifter och seminarier. Den så kallade hjälpmedelsgruppen som är knuten till gruppbofästäderna följer också teknikutvecklingen och håller gruppbofästäderna uppdaterade i dessa frågor.

Byggnader, yttre miljö och verksamhet ska så långt det är möjligt bli tillgängliga för alla. Alla enheter ska granska tillgängligheten för personer med funktionshinder.

Budget för central finansierade verksamheter inom äldreomsorg och omsorg om funktionshindrade (belopp i tkr).

	Kostnader	Intäkter	Netto
Verksamhetschef, mas, larm, data mm	2 617		2 617
Bidrag till Kompetenscentrum	150		150
Lokalkostnader, investeringar mm	7 939		7 939
Företagshälsovård, facklig tid mm	1 383		1 383
Extern försäljning av främst äldreomsorg	67 591	67 591	-
Lasskostnader 20 första timmarna	8 236	320	7 916
Familjehem, kontaktpersoner mm	700		700
Summa	88 616	67 911	20 705

Bilagor:

1. Lokalförsörjningsplan
2. Mångfalds- och jämställdhetsplan
3. Handikappolitiskt program - checklista