



Kontaktperson
Koki Hjelmström
Innerstad
Telefon: 08-508 263 18
koki.hjelmstrom@mk.stockholm.se

Till
Marknämnden 2006-11-16

**Nationalstadsparken. Samrådsförslag till översiktsplan-
Stockholmsdelen. Remiss**

Förslag till beslut

1. Marknämnden beslutar att som svar på remissen överlämna och åberopa markkontorets tjänsteutlåtande
2. Förklara paragrafen för omedelbart justerad

Göran Långsved

Stefan Eriksson

Sammanfattning

Markkontoret har fått samrådsförslaget *Förslag till översiktsplan för Nationalstadsparken - Stockholmsdelen* för yttrande senast den 1 november 2006. Kontoret har fått dispens från detta datum och får lämna svar på remissen efter Marknämndens beslut.

Kontoret har varit med och tagit fram samrådsförslaget och har främst bevakat markanvändningsfrågor och utveckling både i, och angränsande till, Nationalstadsparken.

Markkontoret delar i huvudsak Stadsbyggnadskontorets uppfattning i översiktsplanen och är positivt inställda till att de mer bebyggda områdena kan utvecklas inom sina respektive karaktärer. Avgränsning och tolkning av vilka funktioner som hör till respektive inriktning bör klargöras och eventuellt utredas ytterligare. Markkontoret anser att det under det fortsatta arbetet särskilt bör utredas om staden bör ansöka om ändring av Nationalstadsparkens lagskydd.

Remissen

Markkontoret har fått samrådsförslaget Förslag till översiktsplan för Nationalstadsparken Stockholmsdelen för yttrande senast den 1 november 2006. Markkontoret har fått dispens från detta datum och får lämna svar på remissen efter Marknämndens beslut.

Samrådsförslaget

Samrådsförslaget består av en rapport samt en karta. Till detta tjänsteutlåtande bifogas en sammanfattning av förslaget, sammanställd av Stadsbyggnadskontoret september 2006, bilaga 1. Samrådsförslaget i sin helhet finns på Stadsbyggnadskontorets hemsida, <http://www.stockholm.se/sbk>.

Samrådsförslaget avses ligga till grund för den slutgiltiga Översiktsplanen som formellt blir en fördjupning av Översiktsplan 99 (ÖP99). Syftet med planen är bl.a. att tydliggöra innebörden av lagen för Nationalstadsparken. Översiktsplanen ska ge stadens syn på områdets bevarande och utveckling. Planen blir vägledande för beslut om framför allt markanvändning och byggelseutveckling.

I framtagandet av planen har Stadsbyggnadskontoret tagit hänsyn till den framtida utvecklingen av Stockholm med bl.a. blivande stadsutvecklingsområden i både Stockholm och Solna och även ett ökat besöksantal. Markkontoret har deltagit i framtagandet av förslaget.

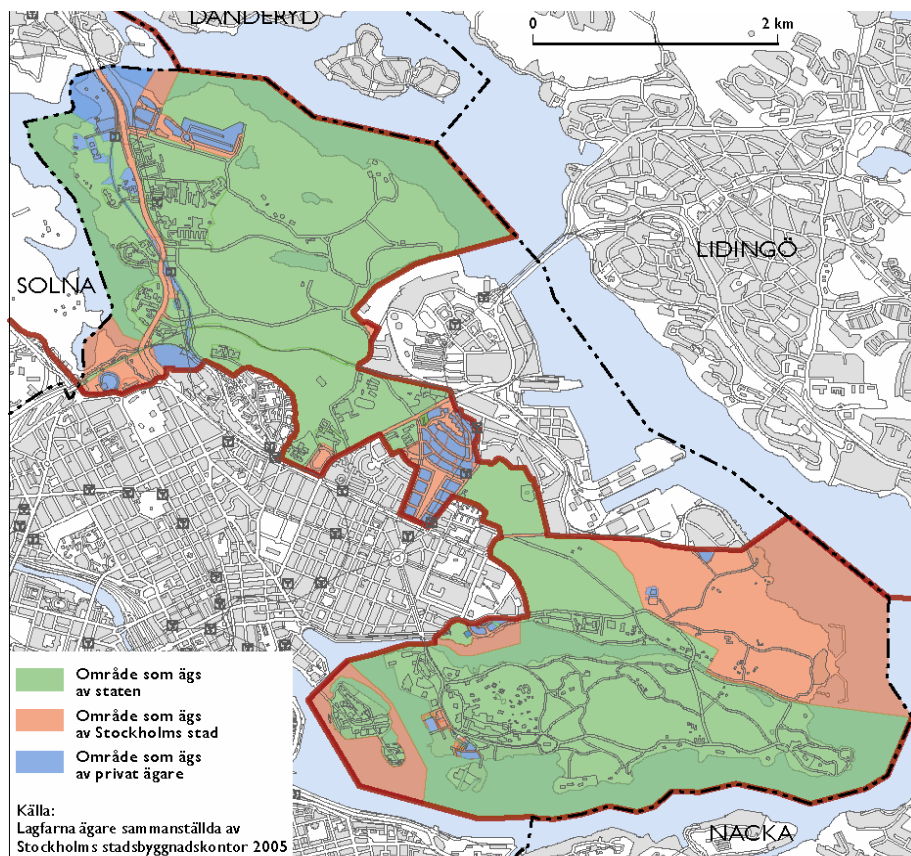
Samrådsförslaget beskriver två typer av områdeskaraktärer, dels *Park- och naturmiljöer* för friluftsliv och rekreation och dels mer *bebyggda och anlagda områden* för utveckling samtidigt som det historiska landskapets natur- och kultur värden bevaras. Huvudvägar, spår, cykelleder, kraftledning och reservat för framtida huvudvägar och spår redovisas också.

Samrådsförslaget är vidare uppdelat på tio geografiska delområden (fyra *parklandskap och naturmiljöer* och sex *mer bebyggda och anlagda områden*) där en särskild fördjupning sker utifrån varje områdes karaktär. För varje del preciseras tänkt markanvändning och framtida vägledning för framtida beslut. Områdena är:

1. Vetenskapsstaden
2. Norra Djurgården, parklandskap och naturmiljöer
3. Haga-Brunnsviken, parklandskap och naturmiljöer
4. Idrottsparken
5. Gärdesstaden
6. Ladugårdsgärde-Kaknäs, parklandskap och naturmiljöer
7. Södra Djurgården, parklandskap och naturmiljöer
8. Museiparken

9. Evenemangsparken

10. Skeppsholmen



Markägoförhållanden i Nationalstadsparken

Staden äger delar av Bellevue (Norra Station), Djurgårdsstaden och Ladugårdsgårde-Kaknäs inom Nationalstadsparken. Staten äger resterande mark. För Djurgårdsmarken gäller kunglig enskild dispositionsrätt som administreras av Kungliga Djurgårdens Förvaltning.

Efter ställningstagande i Stadsbyggnadsnämnden skall planen slutligen behandlas i Kommunfullmäktige.

Markkontorets synpunkter

Allmänt

Ett av översiktsplanens syften är att tydliggöra avgränsningen för områden inom Nationalstadsparken för att inom dessa områden ge stadens syn på hur de skall utvecklas och bevaras. Översiktsplanen skall fungera vägledande då varje enskilt projekt inom parken aktualiseras. Markkontoret har bevakat dessa frågor i framtagandet av samrådsförslaget.

Markkontoret delar i huvudsak Stadsbyggnadskontorets uppfattning och är positivt inställda till att det nu blir tydligare vilken grundkaraktär som gäller för de olika områdena och att de mer bebyggda områdena kan utvecklas inom sina respektive karaktärer. Till exempel förutsätts att området Vetenskapsstaden, med universitetet mm, ska kunna utbyggas och anpassas för sitt ändamål utan att de särskilda bestämmelserna för Nationalstadsparken lägger hinder i vägen.

Parkens gränser; byggande intill parken

Avgränsningen för hela Nationalstadsparken gjordes i Översiktsplan 99 och föreslås ha samma dragning fortsättningsvis med smärre justeringar. Markkontoret anser att ytterligare justeringar av gränsen bör göras. Detta framgår av kontorets kommentarer under rubrik *Områdesspecifika synpunkter*.

Markkontoret anser också att det av planen tydligare bör framgå att byggande intill nationalstadsparkens gräns ska kunna ske med i huvudsak normal exploatering.

Markanvändning m.m.

För flera verksamheter inom de olika delområdena kan det bli en målkonflikt om en i sig godkänd verksamhet medför något som planen inte förordar. Tolkningsproblem både nu och i framtiden är uppenbara och kontoret anser att det är viktigt att detta på något sätt tas upp i planen. Till exempel bör frågan om bilparkering i Evenemangsparken tydliggöras i planen. Detta utvecklas närmare nedan.

En uppdelning mellan aktiva och lugna zoner redovisas i en karta och i texten. I kartan "skiss till zoner av rekreativt landskap som planeringsunderlag" redovisas t.ex. områdena "Fisksjöäng" och "Drottningberget – Kammar Jakten" som lugna zoner. Om denna zonering skall finnas med i översiktsplanen bör det utredas vidare eller klargöras så att samstämmighet med det som anges i text under t.ex. Norra Djurgården och Ladugårdsgärde-Kaknäs uppnås. Zonindelningen bör inte förhindra ny gång- och cykelväg så som är tänkt i bl.a. Fisksjöäng.

Åtgärder för att stärka ekologiska samband

Markkontoret anser att rapporten *Stärkta spridningsvägar mellan Norra och Södra Djurgården* framtagen av staden ska vara vägledande för åtgärder för att stärka de ekologiska sambanden. I rapporten föreslås ett antal åtgärder såsom friställning och nyplantering av ek, anläggande av våtmarker och grodtunnlar m.m. som lämpliga åtgärder i första hand. Förslag på lägen för ekodukter eller sociodukter i samrådsförslaget kan enligt kontorets mening utgå.

Eventuell justering av Nationalstadsparkens lagskydd

Kontoret konstaterar att de uttalanden som gjordes i förarbetena till Nationalstadsparken i viss del inte längre anses kunna ge stöd för tillämpningen av lagskyddet. Bland annat uttalas där att "sådan förnyelse av infrastrukturen i området bör vara möjlig att utföra, som sammantaget medför en förbättring av miljön inom nationalstadsparken eller som möjliggör en väsentlig förbättring för hälsa och miljö i fråga om en infrastrukturanläggning som berör parken." I regeringsrättens prövning av beslut har konstaterats att den direkta lagtexten går före uttalanden i förarbetena. Regeringsrätten har också uttalat att begreppet intrång även omfattar tillfälliga åtgärder. Kontoret skulle därför gärna se att Nationalstadsparkens lagskydd kunde justeras så att avvägningar, där en större nytta för Nationalstadsparken kan komma ifråga, ska kunna göras även om själva genomförandet innebär ett tillfälligt intrång. En sådan justering skulle också kunna innefatta åtgärder som har regional samhällsnytta. D.v.s. att tillämpa Miljöbalkens grundläggande hänsynsregler i 2 kap även i de hushållningsbestämmelser som avser Nationalstadsparken i 4 kap miljöbalken.

I samrådsförslaget preciseras de områden som utgör parklandskap och naturmiljöer på ett sätt som avses ge en tydlig vägledning för tillämpningen av Nationalstadsparkens lagskydd. Samtidigt kan befaras att denna precisering kommer att minska möjligheterna att vidta åtgärder inom de preciserade områdena vilka ger förbättringar för Nationalstadsparken som helhet.

Det kontoret avser här kan t.ex. gälla den markförläggning av kraftledningen över Norra Djurgårdens parklandskap som diskuteras; en åtgärd som även berör områden som parklandskap och naturmiljöer. En markförläggning skulle ge väsentliga förbättringar för områdets värde som kulturlandskap och rekreativlandskap som helhet, men kunna uppfattas som intrång i parklandskap och naturmiljöer under genomförandet. Det kan vidare gälla genomförandet av Österleden eller andra åtgärder som ger en regional samhällsnytta.

Områdesspecifika synpunkter

Haga-Brunnsviken – parklandskap och naturmiljöer:

Förbindelser mellan Karolinska sjukhuset och Norra Djurgården bör studeras vidare.

Idrottsparken

Området väster om Storängsbotten vilket är markerat som Naturmark och vegetation som är särskilt viktigt att värna om, bör detaljstuderas med hänsyn till möjligheten att omföra trafik från Fiskartorpsvägen till Storängsvägen och att inrymma ytterligare idrottsanläggningar i kombination. Innebörden kan bli att Naturmarken inskränks.

Gärdesstaden:

För den södra delen av kv. Tre Vapen på Ladugårdsgärde föreslås kvartersmarken upphävas och ingå i det samlade parklandskapet. Kontoret anser att detta i så fall bör motiveras bättre i samrådsförslaget.

Ladugårdsgärde-Kaknäs, parklandskap och naturmiljöer:

Louddens reningsverk bör ingå i området för Louddens exploatering.

Bebyggelsegrupperna behöver förses med bevaranderegler enligt plan- och bygglagen. Marken upplåts här av staden till privata ägare av byggnaderna. Intresset av att bygga till eller på annat sätt förändra bebyggelse eller mark har ökat de senaste åren. Inom Kaknäsområdet ligger mindre bebyggelsegrupper som Lidingöbro, Fridhem och Rosenhill.

Markkontorets erfarenheter är att de allmänna regler i plan- och bygglagen som gäller för dessa byggnader och mark, som ligger utanför detaljplan, inte alltid räcker till för att bevara värdena. Av samrådsförslaget framgår att det är markägarens upplåtelseavtal som bidrar till att värdena kan bestå. Det är en olycklig lösning eftersom prövningen av bygglov enligt plan- och bygglagen ofta går före de tillstånd från staden markupplåtelseavtalen kräver.

Enligt kontorets bedömning bör detaljplanekrav enligt 5 kap plan- och bygglagen kunna hävdas idag vad gäller bebyggelsesituationen inom dessa tre bebyggelsegrupper. Kravet på detaljplan kan åtminstone leda till att områdesbestämmelser upprättas. Markkontoret föreslår att frågan utreds vidare i samarbete med stadsbyggnadskontoret.

Evenemangsparken:

Samrådsförslaget menar att området är av stor betydelse för besöksnäringen och att det skall bevaras och vidareutvecklas som den nöjes- och lustpark den varit under mer än hundra år. Kontoret anser detta vara en lämplig utveckling för området och översiktsplanen bör med denna inriktning inte ligga till hinder för att detta också skall kunna genomföras. Planen behöver emellertid kompletteras.

I samrådsförslaget under avsnittet om vägledning för framtida bruk nämns att *trafikbelastningen under sommaren behöver minska samtidigt som området behöver göras lättillgängligt för fler besökare*. Markkontoret menar i likhet med förslaget att det är viktigt att tillgängligheten till området förbättras. Evenemangsparkens besöksantal förväntas bli högre både sommar och vintertid. Markkontoret menar också att parkeringsmöjligheterna för bil måste lyftas fram. När parkeringsplatser i kv. Skeppsholmsviken försvinner vid Gröna Lunds utbyggnad bör bl.a. funktionshindrade och barnfamiljer få andra möjligheter att nå området med bil.

Markkontorets förslag

Nationalstadsparken och det område som ingår är en viktig resurs för Stockholm. Det är viktigt att det tydliggörs hur området kan användas och utvecklas över tiden. Indelningen i de två huvudtyperna *Park och naturmiljöer* respektive *Bebyggda och anlagda områden* är bra. Markkontoret delar i huvudsak Stadsbyggnadskontorets uppfattning och anser att översiktsplanen kan vara en god vägledning för framtida beslut. Kontoret vill dock därutöver särskilt peka på de punkter som framhållits under föregående rubrik.

Framför allt anser markkontoret att det under det fortsatta arbetet särskilt utreds om staden bör ansöka om ändring av Nationalstadsparkens lagskydd.

SLUT