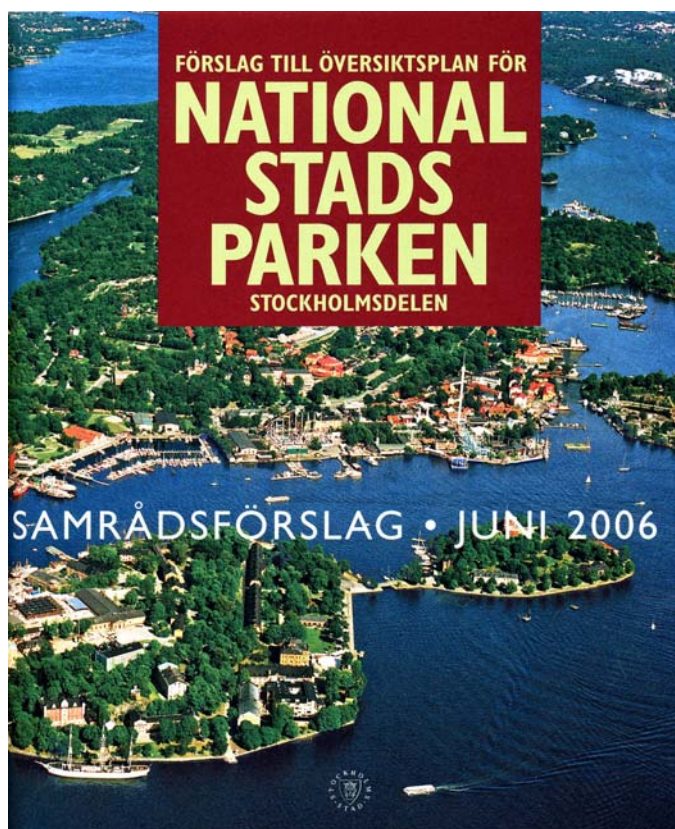




September 2006

En sammanfattning av förslaget till översiktsplan för Nationalstadsparken



Förslaget i sin helhet redovisas i en rapport med tillhörande karta. Rapporten är även tillgänglig på stadsbyggnadskontorets hemsida www.stockholm.se/sbk

Stadsbyggnadskontoret inbjuder till samråd om förslag till översiktsplan för Nationalstadsparken

Stockholms stadsbyggnadskontor samråder nu om ett förslag till översiktsplan för Nationalstadsparkens stockholmsdel. Förslaget är utsänt på remiss och samråd till stadens nämnder och bolag, till myndigheter, organisationer m.fl. Samrådet sker enligt reglerna i plan- och bygglagen, och pågår till 1 november 2006.

Stadsbyggnadskontorets avsikt är att samrådet ska leda fram till ett bättre beslutsunderlag innan stadsbyggnadsnämnden tar ställning till hur översiktsplanen slutligt ska utformas.

Ulriksdal-Haga-Brunnsviken-Djurgården – landets hittills enda nationalstadspark
Området Ulriksdal-Haga-Brunnsviken-Djurgården utgör sedan 1995 nationalstadspark. Området är den hittills enda nationalstadsparken i landet och kallas därför just "Nationalstadsparken". Nationalstadsparken ligger huvudsakligen i Stockholm och Solna, med en mindre del i Lidingö.



Markanvändningen inom Nationalstadsparken varierar starkt. Här finns slott och slottsparker, vida parklandskap och naturskogar, stränder och vattenområden. Djurgården har ett av Sveriges största sammanhängande eklandskap. Men här finns även stadsdelar som Gärdesstaden, mer bebyggda delar som Stockholms universitet, museer, idrottsanläggningar, evenemangsområden m.m. Genom området går huvudvägar och spår, vilka är viktiga för staden och regionen samtidigt som de utgör barriärer och förorsakar olika miljöstörningar.

Nationalstadsparkens unika lagskydd

Nationalstadsparkens lagskydd syftar till att långsiktigt slå vakt om helheten i ett historiskt landskap, utpekat som riksintresse. Lagskyddet är unikt. Det omfattar både områden som utgör de stora park- och naturområdena och kultur- och naturvärden i områden som är kraftigt exploaterade.

Lagskyddet har en begränsning genom att det enbart ska tillämpas åtgärder som kräver detaljplan, bygglov enligt plan- och bygglagen eller planering och tillstånd enligt andra lagar som väglag, miljöbalk m.m. Åtgärder som inte kräver tillstånd berörs inte av lagstiftningen. Lagen reglerar därför främst förutsättningar för bebyggelse och anläggningar, och innebär inga direkta restriktioner mot exempelvis avverkning av skog eller byggande av gång- och cykelvägar i parklandskap och naturmiljöer.

Hushållningsbestämmelsen i miljöbalken 4 kap 7§: ”Inom en nationalstadspark får ny bebyggelse och nya anläggningar komma till stånd och andra åtgärder vidtas endast om det kan ske utan intrång i parklandskap eller naturmiljö och utan att det historiska landskapets natur- och kulturvärden i övrigt skadas.”

Flera program och planer tas nu fram för Nationalstadsparken

Samtidigt som en översiktplan för Nationalstadsparken tas fram i Stockholm pågår i Solna motsvarande arbete med en översiktplan. Länsstyrelsen redovisade i april 2006 ett handlingsprogram för hur Nationalstadsparkens unika kultur- och naturvärden ska kunna utvecklas och förvaltas. Kungl. Djurgårdens Förvaltning arbetar med en skötselplan för hela Nationalstadsparken. De olika arbetena kompletterar varandra.

Staten huvudsaklig markägare

Nationalstadsparken består i Stockholm i stort sett av Djurgårdsmarken, som ägs av Statens Fastighetsverk. Stockholms stad äger huvudsakligen områdena vid Bellevue och Kaknäs. Som en följd av det statliga ägandet gäller detaljplan idag enbart för delar av de befintliga bebyggelseområdena.

Nationalstadsparkens särskilda värden

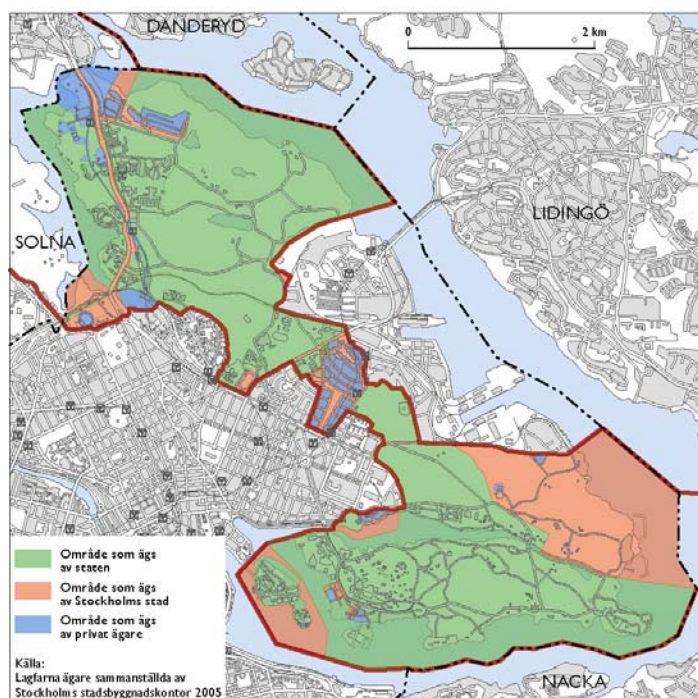
Inom Nationalstadsparken flätas park-, natur- och bebyggelsemiljöer samman till ett unikt historiskt landskap av riksintresse. Området har särskilda värden för det nationella kulturarvet, för stockholmsregionens ekologi och för människors rekreation.

Planförslaget tar sin utgångspunkt i det historiska landskapet. Som komplement har tagits fram en särskild skrift "Historiska landskap" som beskriver hur Nationalstadsparken nyttjats genom åren, även som del i stadens och regions utveckling. Förslaget utgår även från en rapport som behandlar "Nationalstadsparkens ekologiska infrastruktur", samt Stadsmuseets beskrivning "Husen i Nationalstadsparken".

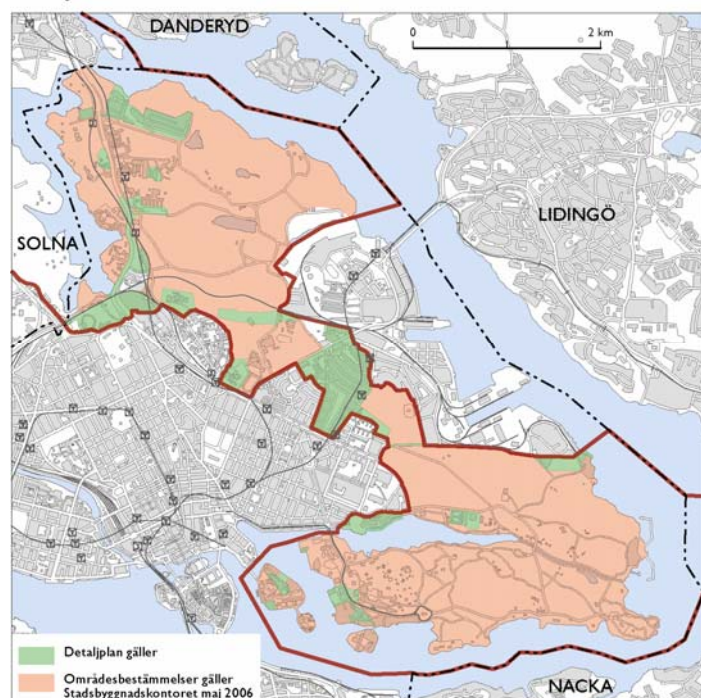
Stockholm och regionen växer

En annan utgångspunkt för planförslaget är att staden och regionen växer och att detta kommer att påverka Nationalstadsparken. Ett större antal invånare i regionen och även ökad besöksantal kan väntas utnyttja både rekreationslandskapet och de många attraktiva anläggningarna inom Nationalstadsparken. Även verksamheterna inom Nationalstadsparken kommer att utvecklas framöver. Idag planeras för en utvidgad Vetenskapsstad som innefattar även forskningsverksamhet förlagd till Norra Stationsområdet. Även besöksnäringen kommer att utvecklas och är viktig för Stockholms som turiststad.

ÄGAREFÖRHÅLLANDE



DETALJPLANER OCH OMRÅDESBESTÄMMELSER



PLANFÖRSLAGET

Översiktsplanens roll och inriktning

Översiktsplanen ska ge stadens syn på områdets bevarande och utveckling som ett historiskt landskap och som en del av staden och regionen. Planen blir vägledande för beslut om framför allt markanvändning och bebyggelseutveckling. Översiktsplanen för Nationalstadsparken blir formellt en fördjupning av Översiktsplan 99 (ÖP99).

Som övergripande mål och inriktning för översiktsplanen har formulerats:

Att bevara och vidareutveckla Nationalstadsparken som ett levande historiskt landskap i staden och i regionen

Planförslaget redovisar markanvändningen

En viktig uppgift för översiktsplanen är att precisera markanvändningen. Då lagskyddet infördes förutsattes vid lagregleringen att Stockholm och Solna skulle utveckla sina översiktsplaner. Uppgiften för planeringen är att närmare avgränsa de områden inom Nationalstadsparken som bör skyddas som *parklandskap eller naturmark* från de zoner inom Nationalstadsparken som präglas av en mer *omfattande bebyggelse* och där det behövs klara och enkla regler för nödvändiga förändringar, upprustningar och i vissa fall kompletteringar av byggnader och anläggningar. Bakgrunden är att natur- och kulturvärden har olika tyngd i olika delar av Nationalstadsparken, samtidigt som området i sin helhet är av riksintresse med hänsyn till dess samlade natur- och kulturvärden.

Planförslaget redovisar en tydlig gräns mellan de områden inom Nationalstadsparken som avses utgöra parklandskap eller naturmiljö i lagskyddets mening och de delar som är mer bebyggda. Förslaget till gräns har utgått från landskapet och dess nyttjande, vilket inom flertalet områden är historisk och har lång kontinuitet. Förslaget utgår även från de domar där Regeringsrätten lagenlighetsprövat detaljplaner inom Nationalstadsparken och där områdenas karaktär som parklandskap eller naturmiljö respektive tidigare exploaterat område haft stor betydelse.

Denna precisering av huvudstrukturen som görs i förslaget avses innebära att de mer bebyggda områdena inte kan utvidgas så att de gör intrång i områdena som redovisats som parklandskap eller naturmiljöer.

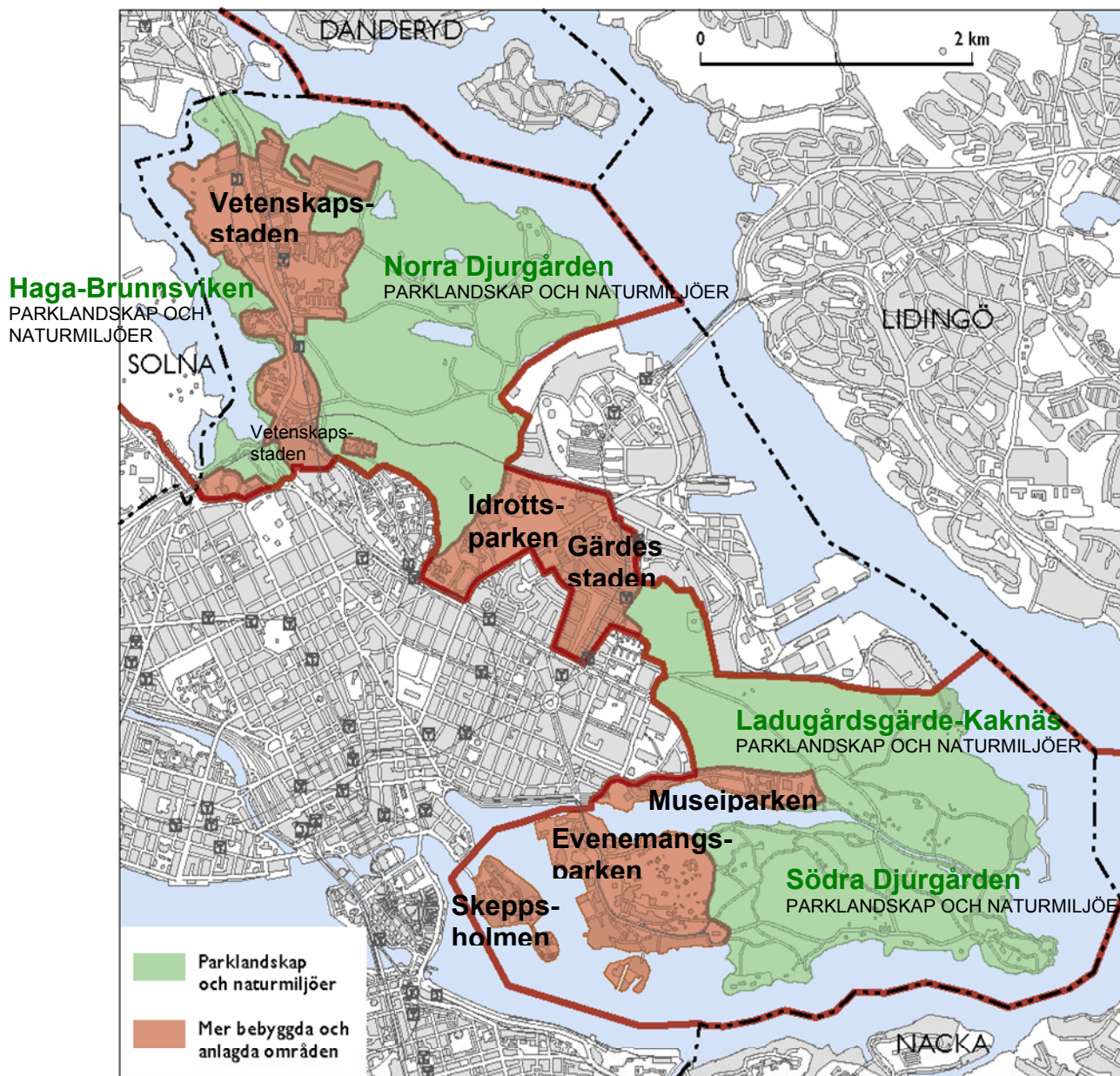
För de avgränsade parklandskapen och naturmiljöerna gäller lagskyddets förbud mot åtgärder som innebär intrång. Lagskyddets bestämmelser att åtgärder inte får skada det historiska landskapets natur- och kulturvärden gäller inom alla typer av områden i hela Nationalstadsparken.

Förslaget anger två typer av områdeskaraktärer vad gäller markanvändningen:

- Parklandskap och naturmiljöer, dvs. områden som ska bevaras och utvecklas för friluftsliv och rekreation.
- Mer bebyggda och anlagda områden som kunna utvecklas samtidigt som det historiska landskapets natur- och kulturvärden bevaras.

Därtill redovisas befintliga huvudvägar, spår och cykelleder redovisas liksom befintlig kraftledning. Förslaget innehåller även reservat för framtida huvudvägar och spår.

NATIONALSTADSPARKENS TVÅ OMRÅDESKARAKTÄRER



Nationalstadsparkens parklandskap och naturmiljöer

De fyra områden med sammanhängande parklandskap och naturmiljöer och med tydlig karaktär av kärnområden för växt- och djurliv är

- Norra Djurgården, de östra delarna
- Ladugårdsgärde-Kaknäs
- Södra Djurgården, den östra delen av Djurgårdsön
- Haga-Brunnsviken

Områdena avses bevaras och utvecklas för friluftsliv och rekreation med bevarad biologisk mångfald. Den allemansrättsligt tillgängliga marken bevaras, liksom tysta och lugna områden.

Områdena

- På *Norra Djurgården* kan man idag bäst få en uppfattning om hur den kungliga jaktparken såg ut på 1600-talet. Idag finns här potential att ta emot ett större antal besökare, vilket förutsätter bättre tillgänglighet. Området föreslås planeras för ökad rekreativ användning. Stora Skuggans natur- och friluftscentrum och Fiskartorpets friluftsgård föreslås kunna utvecklas som rekreativ punkter.
- *Ladugårdsgärde* är sannolikt Sveriges äldsta militära övningsfält. Idag är det öppna fältet populärt för alla typer av friluftaktiviteter. Inom Kaknäsområdet, som har en kärna av skogspartier, omvandlas nu den nedlagda skjutbanan till ett natur- och rekreativ område. Några platser föreslås kunna utvecklas som rekreativ punkter, bl.a. Djurgårdsbrunn, Kaknäsområdet och Borgenområdet.
- *Södra Djurgårdens östra del* är idag ett mycket populärt rekreativ område med många besökare året runt. Här finns både utflyktsmål för kulturintresserade som Waldemarsudde, Rosendal och Blockhusudden och promenadvägar som leder ”Djurgården runt”.
- Landskapet runt *Brunnsviken* bevaras som en unik historisk landskapspark, som fått sin prägel i slutet av 1700-talet då Hagaparken, Bellevueparken och Tivoli anlades i gustaviansk anda. Senare har kända landmärken tillkommit som Naturhistoriska riksmuseet och Wenner-Gren Center.

Den precisering, som översiktsplanen nu föreslår, innebär att dessa fyra områden ska vara lagskyddade som parklandskap och naturmiljöer enligt miljöbalkens regler för Nationalstadsparken.

Uppdraget om naturreservat

Stadsbyggnadsnämndens har kommunfullmäktiges uppdrag att ta fram förslag till naturreservat eller andra bevarandebestämmelser för Norra och Södra Djurgården inklusive Ladugårdsgärde och Kaknäs. För Norra Djurgården togs redan 1995 fram förslag till naturreservat men arbetet slutfördes inte eftersom Kungl. Djurgårdens Förvaltning ifrågasatte det föreslagna skyddet. Stadsbyggnadskontoret föreslår i planen att Länsstyrelsen och inte staden fortsättningen bör överväga behovet av skydd.

Aktiva och lugna zoner

Besöksstrycket på Nationalstadsparken kommer att öka när regionen och besöksnäringen växer. För att Nationalstadsparkens värden för natur och friluftsliv långsiktigt ska kunna bevaras samtidigt som rekreativ möjligheterna utvecklas behöver prioriteringar göras för olika delområden.

Inom Nationalstadsparken finns idag platser som uppskattas för sitt lugn och sin avskildhet och sådana som främst erbjuder utrymme för aktiviteter och möten. I planförslaget har områdena därför på försök delats in i *aktiva* respektive *lugna* landskapszoner. En sådan indelning skulle kunna vara till vägledning när inriktningen för olika områdens utveckling ska bestämmas. Under samrådet kommer att diskuteras i vilken utsträckning översiktsplanen ska innehålla sådan en vägledning.

Ökad tillgänglighet för alla

För fotgängare är tillgängligheten från till Södra Djurgården och Ladugårdsgärde idag klart bättre än den till Norra Djurgården. För Norra Djurgården behöver tillgängligheten utvecklas genom tydliga och förbättrade entréer. Det behövs även flera stråk för funktionshindrade. I planeringen för det nya stadsutvecklingsområdet söder om Husarviken ingår nya broar över Husarviken.

Förbättrade entréer för fotgängare som särskilt uppmärksammas i förslaget är:

- Vid Norrtull och f.d. bensinstationstomten från Vasastaden och Östermalm till Brunnsviken
- Över Fiskartorpsvägen när Norra länken tas i bruk
- Vid Stockholms Stadion från Östermalm över Valhallavägen
- Över Lidingövägen i Erik Dahlbergsgatans förlängning

Värdefulla byggnader och bebyggelsemiljöer inom områdena

Markanvändningen parklandskap och naturmiljöer innebär inte att områdena är obebyggda. Här finns historiska miljöer med byggnader, parker och anläggningar, koloniområden, småbåtshamnar med uppläggningsplatser samt kraftledning, vägar, spår m.m. Planförslaget innehåller därför också vägledning för hur dessa områden ska bevaras och utvecklas. Samtliga bebyggelsemiljöer har mycket stort kulturhistoriskt värde, liksom flera enskilda byggnader. Äldre parker och trädgårdar ingår i det kulturhistoriska värdet. På tomtmark är vanligtvis naturvärdena höga och bidrar till områdets karaktär liksom till växt- och djurlivet. Markägarna upplåtelseavtal bidra till att värdena består.

Nya anläggningar eller byggnader avses inte tillkomma utanför de områden som redan tagits i anspråk. Möjligheterna att utvidga eller förtäta de byggnader och anläggningar som finns är i allmänhet begränsade. Verksamheter som alstrar biltrafik ska inte utökas. De utvecklingsmöjligheter, som ändå kan finnas, ska främst användas för att öka möjligheterna till rekreation.

Nationalstadsparkens mer bebyggda och anlagda områden

De sex områden i Nationalstadsparken som präglas av mer omfattande bebyggelse eller anläggningar har givits namn som är avsedda att ge vägledning om markanvändningens huvudsakliga inriktning inom respektive område. De är:

- Vetenskapsstaden
- Idrottsparken
- Gärdesstaden
- Museiparken
- Evenemangsparken
- Skeppsholmen.

Dessa bebyggda och anlagda områden föreslås utgöra zoner som på vissa villkor kan förändras och kompletteras med ny bebyggelse och nya anläggningar. Utgångspunkten är att själva områdena inte får utvidgas men att deras innehåll kan förändras och kompletteras om detta kan ske utan att det historiska landskapets natur- och kultur skadas. Det innebär även att vissa park- och naturpartier, som har särskild betydelse för landskapsbilden eller den biologiska mångfalden, ska bevaras och om möjligt förstärkas. Områden som Evenemangsparken behöver kunna vidareutvecklas och förnyas för vidmakthålla sin attraktivitet.

Områdena

- *Vetenskapsstaden* lanserades som begrepp vid 1900-talets början då Naturhistoriska Riksmuseet byggdes. Den högre utbildning och forskning som idag bedrivs inom

Vetenskapsstaden, bl.a. vid Stockholms universitet, har nationell betydelse. En fortsatt utveckling är viktig för Stockholm som kunskapsstad. Utbyggnader föreslås kunna ske med stor hänsyn till landskapets och bebyggelsemiljöernas karaktär, och utan att det historiska landskapets värden skadas.

- *Idrottsparken* är området norr om Lidingövägen. Här etablerade sig idrott och friluftsliv tidigt, bl.a. Stockholms stadion inför sommarolympiaden 1912. För att bevara områdets attraktivitet behöver verksamheter för sport, rekreation, evenemang och hälsovård kunna anpassas till framtida önskemål. Områdets karaktär med anläggningar i ett äldre park- och naturlandskap ska bevaras. Naturmark och vegetation som har betydelse för den ekologiska spridningsfunktionen är särskilt viktigt att bevara.
- Stadsdelen *Gärdet* byggdes ut på 1930- och 40-talen. Den del av området som ligger inom Nationalstadsparken utgör en kulturhistorisk miljö av riksintresse med byggnader, esplanader och Tessinparken. Här finns också naturmark och ädellövträd som är viktiga att bevara för ekologiska spridningsfunktionen mellan Norra och Södra Djurgården.
- I *Museiparken*, på det forna regementsområdet på södra Ladugårdsgärde där också 1930 års Stockholmsutställning låg, ligger flera museer. Strandpromenaden från Djurgårdsbron leder förbi Nobelparken, Diplomatstaden och vidare ut längs Djurgårdsbrunnsviken.
- *Evenemangsparken* utgör den västra delen av Djurgårdsön och är med sina nöjesanläggningar, restauranger, museer och attraktioner idag ett av Stockholms allra viktigaste turistmål. Området ska bevaras och vidareutvecklas och de kulturhistoriska värdena skyddas. Stränderna ska så långt det är möjligt göras bekvämt tillgängliga.
- *Skeppsholmen – Kastellholmen* i Stockholms inre vattenrum utgör en unik kulturhistorisk miljö som präglats av marinens närvaro från 1600-talet fram till 1960-talet. Vid brobänkarna finns alltjämt en levande maritim miljö. Idag har kulturen etablerat sig på öarna med bl. a. Östasiatiska och Moderna museerna och området ska kunna utvecklas som ett kulturcentrum men samtidigt behålla sin karaktär av lugn oas i storstaden.

Det är i Nationalstadsparkens bebyggda och anlagda områden som några av de mest attraktiva och värdefulla miljöerna finns. Här finns ett särskilt fokus på kulturliv, museer, nöjen, idrott, forskning och högre utbildning – verksamheter som har central betydelse både regionalt och nationellt. Även kulturhistoriskt och arkitektoniskt har de bebyggda och anlagda områdena stort värde. Flera miljöer har riksintresse för kulturminnesvården. Områdena har också betydelse för Nationalstadsparkens växt- och djurliv. Det gäller särskilt spridningszonen över Idrottsparken-Gärdet.

Särskilda utvecklingsområden

Inom de bebyggda och anlagda områdena redovisar planförslaget några särskilda utvecklingsområden. De är

- Albano inom Vetenskapsstaden
- Storängsbotten inom Idrottsparken, samt
- f.d. bensinstationstomten vid Norrtull, som kommer att behandlas närmare i pågående planering för Norra Stationsområdet

Huvudvägar, spår och kraftledning

Det oundvikligt att Nationalstadsparken, med sitt centrala läge, påverkas av stark infarts- och genomfartstrafik och av trafik inom och mellan olika stadsdelar. Området genomkorsas idag av flera trafikleder och huvudgator samt av järnvägar och tunnelbanelinjer.

Följande befintliga huvudvägar och huvudgator, järnvägar och tunnelbanelinjer med stationer inom Nationalstadsparken anges i planförslaget:

<i>Huvudvägar</i>	Roslagsvägen	Baron Rålamb's väg
	Björnnäsvägen	Fiskartorpsvägn (delar av)
	Storängsvägen	Lidingövägen
	Värtavägen	Erik Dahlbergsgatan
	Lindarängsvägen	
<i>Spår</i>	Roslagsbanan	Värtabanen
	Djurgårdslinjen	Tunnelbana linje 13 och 14

Planförslaget redovisar även *Norra länken i tunnel* enligt gällande detaljplaner och regeringens beslut i april 2006. Hela Norra länken planeras öppnas år 2015. Stadens avsikt är att Björnnäsvägen då ska stängas av för genomfartstrafik.

Befintliga trafikaneläggningar är belägna både inom områden som är mer bebyggda och anlagda och inom områden som skyddas som parklandskap och naturmiljöer. Genom att huvudvägar och spår normalt ingår i vad man betraktar som ett områdes huvudstruktur föreslås att ombyggnader eller förändringar av befintliga anläggningar som ska prövas mot Nationalstadsparkens lagskydd, föreslås därför kunna vidtas utan att villkoret om att intrång i parklandskap eller naturmiljö inte får ske är tillämpligt. Det andra villkoret att det historiska landskapets natur- och kulturvärden i övrigt inte får skadas gäller emellertid fullt ut.

Reservat för huvudvägar och spår

För regionens fortsatta utveckling är det nödvändigt att trafiksystemet byggs ut. Stadens avsikt är utveckla det övergripande trafiknätet på ett sätt som gör att framkomligheten ökar och staden kan fungera effektivt samtidigt som trafikens miljöstörningar minskar. Förändringar behöver kunna tillåtas även inom Nationalstadsparkens område, men åtgärder måste anpassas till de särskilda förutsättningarna som gäller för parken, till stadsmiljön, och till vad som är tekniskt och ekonomiskt rimligt. Nationalstadsparkens särskilda bestämmelser skyddar området från intrång i parklandskap och naturmiljöer och från skador på det historiska landskapets natur- och kulturvärden.

Då det inte är möjligt att inom planförslaget ha en uppfattning om vilka åtgärder som kan bli aktuella i framtiden, blir översiktsplanens syfte att hålla öppet för de förändringar i trafiksystemet som kan komma att behövas. Avsikten är att inga åtgärder vidtas som kan försvåra utbyggnaderna, innan staden i andra sammanhang beslutar om projekten ska genomföras eller ej. Åtgärdernas lämplighet och tillåtlighet ska prövas när de individuella projekten ska planläggas. Då ska stor hänsyn tas både till trafiksituationen och till Nationalstadsparkens värden. De redovisade reservaten, framför allt överförts från Översiktsplan 99, innebär inte något nytt ställningstagande till projekten.

Följande reservat redovisas i planförslaget:

- *Reservat för den diskuterade Österleden*, en förbindelse i tunnel mellan Södra länken och Norra länken för att skapa en ringled kring innerstaden. Reservatet inkluderar en trafikplats vid Frihamnen och kompletterande anslutningar till Norra länken. Inom en pågående förstudie för en s.k. östlig förbindelse i Stockholmsområdet utreder Vägverket alternativa sträckningar, även utanför Nationalstadsparken. (Enligt Översiktsplan 99)
- *Reservat för snabbspårväg till Universitetet*, en fortsättning av tvärbanan från Solna station i tunnel under Brunnsviken. (Enligt Översiktsplan 99) Solnas översiktsplan 2006 redovisar snabbspårvägen i stället ovan mark via Bergshamra till Roslagsbanan vid Ålkistan. Denna sträckning ligger i sin helhet inom Solna stad.
- *Reservat för en s.k. Roslagstunnel*, som förlängning norrut till Ålkistan av Norra länkens tunnel som slutar vid Fiskartorpsvägen. Reservatet redovisas i ett ungefärligt läge med en trafikplats enligt stadens och Vägverkets avsiktsförklaring från 2002. Roslagstunneln skulle kraftigt avlasta Roslagsvägen från trafik och få till följd att Roslagsvägen kan byggas om till lokalgata med minskade barriäreffekter och bullerstörningar.

Regionala cykelstråk

Planförslaget redovisar även de cykelleder av regional betydelse som passerar genom Nationalstadsparken: Täbystråket, Hjorthagenstråket och Lidingöstråket.

Kraftledningen

För den befintliga kraftledningen genom Norra Djurgården till Värtaverket utreder idag ledningsägaren Fortum Distribution AB förutsättningarna för att lägga om luftledningarna så att de inte löper ovan jord genom Nationalstadsparken. Resultatet ska redovisas till regeringen vid utgången av år 2006.

Planförslaget i övrigt

De tio områden som utgör parklandskap och naturmiljöer eller mer bebyggda och anlagda områden presenteras mer i detalj med en beskrivning för varje område av det historiska landskapet och dess värden, med en mer preciserad markanvändning och med vägledning till framtida beslut.

I arbetet med samrådsförslaget har behovet av en miljöbedömning enligt reglerna i miljöbalken bedömts. Slutsatsen är att det inte föreligger behov av sådan miljöbedömning av översiktsplanen. Däremot kommer sannolikhet åtgärder att vidtas inom Nationalstadsparken liksom i omgivningen som ger anledning till att upprätta planer och program där en miljöbedömning ska göras. Slutsatsen delas av Länsstyrelsen.