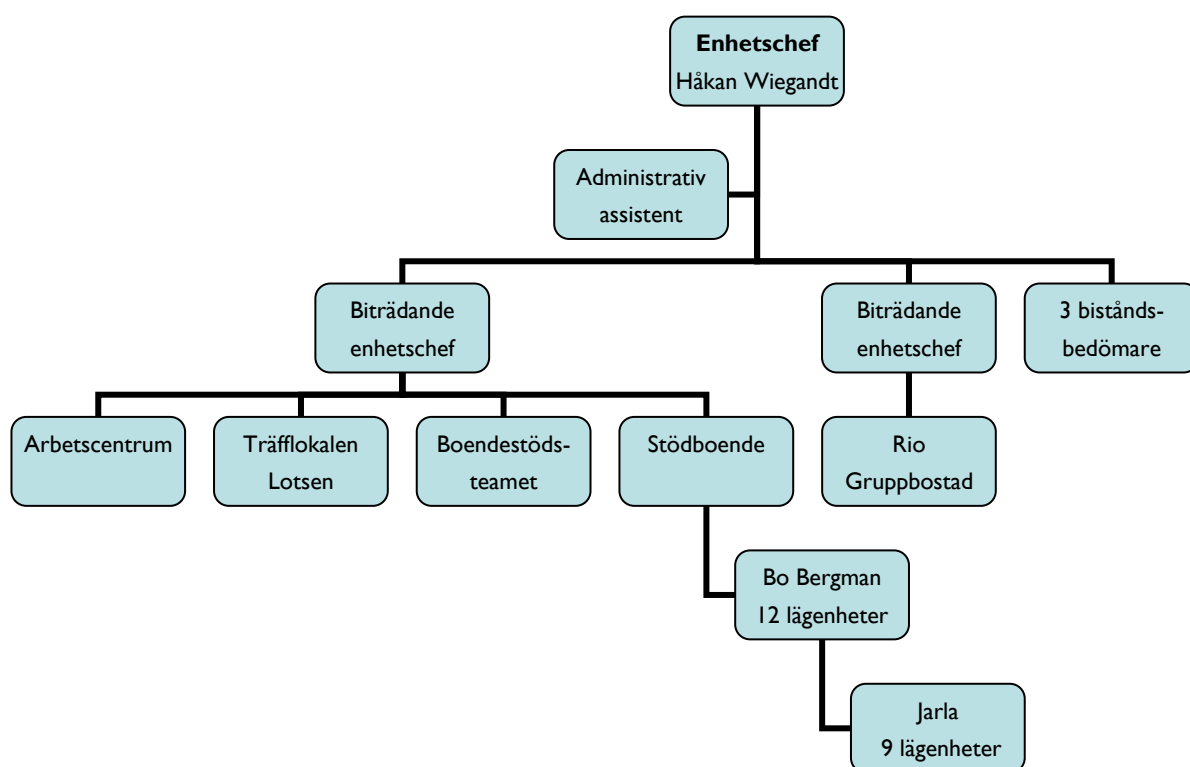




Handläggare: Håkan Wiegandt  
Telefon: 508 10 108

## Verksamhetsplan Socialpsykiatriska enheten 2009



### Inledning

#### Enhetens verksamhetsidé och övergripande uppdrag

Socialpsykiatriska enheten har som mål för verksamheten att göra det möjligt för personer med psykisk funktionsnedsättning att leva som andra.

Verksamheten vilar på fyra grundpelare, en god bostad, fungerande boendestöd, arbetsträning/sysselsättning samt en meningsfull fritid.

Delaktighet för den enskilde är centralt i enhetens arbete, liksom samverkan med andra huvudmän och frivilligorganisationer.

Verksamheten vänder sig till personer i åldrarna 20-65 år som har en psykisk störning/sjukdom, som orsakar en funktionsnedsättning med förlust av förmågan i sådan grad att det inverkar på den dagliga livsföringen. Funktionsnedsättningen ska vara långvarig. Med långvarig menas att funktionsnedsättningen varat eller beräknas vara minst ett halvår.

Verksamhetens innehåll och utveckling sker i dialog med brukarorganisationer via stadsdelsnämndens handikappråd.

### **Enhetens grundläggande värdering**

Alla enhetens insatser bygger på frivillighet. Inget tvång utövas. Den enskildes delaktighet i utformandet av insatser är grundläggande för allt arbete inom enheten.

Enhetens värdering präglas av att människor har en egen vilja och en rätt till ett självständigt liv. Stöd ska utformas enligt normaliseringsprincipen där den enskilde ges möjlighet att leva ett så normalt liv som möjligt. Med normalisering menas att personer inom målgruppen ska kunna leva ett liv som andra.

Närhetsprincipen ska prägla enhetens insatser. Den enskilde ska inte behöva flytta från Stockholmsområdet för att få stöd och hjälp. Psykiatrin inom landstingets psykiatriska vård och stadsdelsförvaltningen samverkar i enlighet med samverkansöverenskommelse, för att möjliggöra detta.

### **Lagar och regler som styr vårt arbete**

Socialtjänstens arbete med vuxna personer med psykisk funktionsnedsättning regleras i första hand av socialtjänstlagen (SoL) och lagen om stöd och service till vissa funktionshindrade (LSS). Därutöver finns de huvudsakliga gällande bestämmelserna i lagen om kommunernas betalningsansvar för viss hälso- och sjukvård samt hälso- och sjukvårdslagen (HSL). Inom de två psykiatriska tvångsvårdslagarna; lag om psykiatrisk tvångsvård (LPT) och lag om rättspsykiatrisk tvångsvård (LRV) har införts en möjlighet för patienter att vårdas i öppen psykiatrisk tvångsvård eller i öppen rättspsykiatrisk vård; om det finns behov av insatser från kommunen med stöd av SoL ska en samordnad vårdplan med kommunens insatser bifogas chefsöverläkarens ansökan om öppen tvångsvård till länsrätten.

### **Socialtjänstlagen - SoL**

Socialtjänstlagen är en målinriktad ramlag med en kombination av skyldighets- och rättighetsregler. Lagens övergripande syfte är att främja människors ekonomiska och sociala trygghet, jämlikhet i levnadsvillkor och aktiva deltagande i samhällslivet.

Enligt kap 5 SoL ska socialnämnden:

”7 §

Verka för att människor som av fysiska, psykiska eller andra skäl möter betydande svårigheter i sin livsföring får möjlighet att delta i samhällets gemenskap och att leva som andra.

Medverka till att den enskilde får en meningsfull sysselsättning och får bo på ett sätt som är anpassat efter hans behov av särskilt stöd.

Inrätta bostäder med särskild service för dem som till följd av sådana svårigheter som avses i första stycket behöver ett sådant boende.

Lagen om stöd och service till vissa funktionshindrade - LSS

Personer med psykisk funktionsnedsättning kan efter personkretsbedömning, personkrets 3, omfattas av lag om stöd och service till vissa funktionshindrade (LSS).

LSS ger personer som har stor psykisk funktionsnedsättning rätt till olika typer av stöd. Målet med dessa insatser är att erhålla goda levnadsvillkor. Det kan vara t.ex. assistans, bostad med särskild service eller kontaktperson.

LSS kompletterar andra lagar. Om du har rätt till insatser enligt LSS kan du också ha rätt till bistånd enligt socialtjänstlagen. Insatser enligt LSS utesluter alltså inte stöd enligt andra lagar.

Vem kan få insatser enligt LSS?

För att få insatser enligt LSS görs en prövning i tre steg för att se:

1. Om du omfattas av lagen
2. Om du har behov av stöd
3. Att dina behov inte redan är tillgodosedda

Personer omfattas av LSS personkrets 3 om:

- Om det finns en omfattande och varaktig fysisk och psykisk funktionsnedsättning (som uppenbart inte beror på normalt åldrande) och
- Om de förorsakar betydande svårigheter i den dagliga livsföringen och
- därför medför ett omfattande behov av stöd eller service

Den medicinska diagnosen är inte avgörande. Däremot ska funktionsnedsättningen i sig medföra stora svårigheter för individen att klara av vardagsrutiner. Även psykisk funktionsnedsättning kan orsaka betydande svårigheter i den dagliga livsföringen.

### **Enhetens verksamhet**

Enheten består av en utredningsdel och en utförardel. Enhetschefen är chef för både utredningsdel och utförardel. Till utredningsdelen hör två biträdande enhetschefer och fyra socialsekreterare som utreder, bedömer och beslutar om insatser, därutöver finns en uppsökare. En socialsekreterare inom enheten arbetar halvtid som bosamordnare för försöks- och träningslägenheter för hela socialtjänsten och på den andra halvan som socialsekreterare.

Till utförardelen hör de biståndsbedömda insatserna boendestöd, stödboende, gruppboende och sysselsättning på ArbetsCentrum. Boendestödsteamet har 14 boendestödjare som ger stöd till klienter som bor i eget boende eller i stöd, tränings- eller försöksboende. På ArbetsCentrum arbetar sex arbetsinstruktörer. Träfflokalen Lotsen drivs sedan den 1 oktober 2008 av RSMH:s riksorganisation i sin nya lokal på Banérgatan 54. Stadsdelsnämnden och RSMH har träffat ett treårigt avtal om detta och stödet sker genom föreningsbidrag. Avsikten är att RSMH ska behålla nuvarande träfflokalverksamhet samtidigt som andelen utåtriktade aktiviteter ska öka.

Ett gruppboende med 7 platser finns på Sandhamnsgatan. Tre stödboenden finns med totalt 26 platser. De ligger på Bo Bergmans gata, Studentbacken och på Starrängsringen.

För målgruppen personer med psykisk funktionsnedsättning finns inom stadsdelen ett personligt ombud (PO). Det personliga ombudet ska fungera som ett stöd för den enskilde i kontakter med olika myndigheter och därmed bidra till en bättre samordning av insatserna. Det personliga ombudet arbetar på uppdrag av den enskilde och finansieras via medel från länsstyrelsen.

Till enheten hör också en uppsökare, som har till uppgift att motivera och länka den enskilde till stöd, vård och behandling. Gällande hemlösa samverkar uppsökaren med Vuxenenhetens uppsökare och stadens centrala uppsökande verksamhet. Medel till uppsökaren kommer att sökas från central medelsreserv för hemlösa.

### **Konkurrensutsättning**

Inom Socialpsykiatriska enheten är det aktuellt att under 2009 förbereda konkurrensutsättning av utförarverksamheterna, ett gruppboende, tre stödboenden, boendestödsverksamheten och ArbetsCentrum. På grund av att valfrihet ska införas inom socialpsykiatrin den 1 januari 2010 har stadsdelsnämnden beslutat att konkurrensutsättningen ska ske samtidigt. Vid planering av konkurrensutsättning ska personalens önskemål beaktas så att möjlighet ges till avknoppning.

### **Projekt**

Stadsdelen kommer att erhålla statsbidrag med 130 tusen kronor för insatser för personer som kommer att vårdas i öppen psykiatrisk tvångsvård respektive öppen rättspsykiatrisk vård.

Enheten har i samarbete med Norra Stockholm psykiatri Midgård och stadsdelarna Kungsholmen och Norrmalm erhållit så kallade "Miltonpengar" till projektet FYREN, för att arbeta med sysselsättning för yngre personer med psykisk funktionsnedsättning. Projektet drivs vidare med kvarvarande medel under namnet DAX och planeras fortgå fram till september 2009.

### **Styrdokument**

Övergripande styrdokument för Socialpsykiatriska enhetens arbete är socialtjänstlagen (SoL), lagen om stöd och service till vissa funktionshindrade (LSS), förvaltningslagen, sekretesslagen, lagen om mottagande av asylsökande och FN:s standardregler om delaktighet och jämlikhet för människor med funktionshinder samt FN:s barnkonvention.

Vid stadsdelsförvaltningen finns ett antal planer för 2009: miljöplan, plan för uppföljning av generella åtaganden, plan för dialog med enheterna, brandskyddspolicy och säkerhetspolicy.

Styrdokument inom förvaltningen är: handlingsprogrammet Kvinnofrid - Våld i nära relationer, det lokala STAN-programmet (Östermalms tobaks-, alkohol och narkotikapolitiska program), BUS-överenskommelsen, (samverkansöverenskommelse med landstinget, för barn och ungdomar som behöver särskilt stöd), samverkansöverenskommelse gällande insatser för rehabilitering och ökad sysselsättning inom Kungsholmens, Norrmalms och Östermalms stadsdelsområden (Östermalmsnätet) och samverkansöverenskommelse med BUP, Norra Stockholms psykiatriska klinik område City samt Kungsholmens och Norrmalms stadsdelsförvaltning kring barn till föräldrar med psykisk störning (Barnkonferensen).

Därutöver omfattas enheten av ett antal styrdokument angivna i kommunfullmäktiges budget. Handikappolitiskt program för Stockholms stad, Stadens insatser för psykiskt funktionshindrade, Stockholms Tobaks-, Alkohol- och Narkotikapolitiska program (STAN), Överenskommelse mellan Stockholms stad och Stockholms läns landsting om samverkan kring personer med psykiska funktionshinder och/eller beroendeproblematik, Arbetsmiljöpolicy för Stockholm stad, Jämställdhetspolicy för Stockholm stad, Personalpolicy i Stockholm stad, Handlingsprogram för Stockholm stads arbete inom operation Kvinnofrid och Stockholms stads program för att minska prostitutionen.

**KF:s INRIKTNINGSMÅL 1:****I. Stockholm ska vara en attraktiv, trygg, tillgänglig och växande stad för boende, företagande och besök****KF:s MÅL FÖR VERKSAMHETSOMRÅDET:****I.1 Stockholm stad ska bli norra Europas mest företagsvänliga stad****NÄMNDMÅL:**

**Minst en avknoppare från förvaltningen har deltagit i upphandling under 2009.**

**ATAGANDE:**

**Uppmuntra och underlätta för egen personal att delta i upphandling av socialtjänstens verksamheter**

**Arbetssätt**

Förvaltningen har en avknoppningslots som kan stödja och ge råd till egen personal som vill knoppa av. Stadens avknoppningskansli kan också bistå med kurser, råd och hänvisning till verksamheter som tidigare knoppat av. När tidsplan och kravspecifikation utarbetas ska det ges möjlighet, både vad gäller tidsperspektiv och krav på utförare för egen personal att hinna bilda egna firmor, ordna med bankkontakter och ordna med för verksamheterna adekvata tillstånd alternativt i kraven på utförare ta hänsyn till att en del annars givna krav inte är tillgodosedda när anbuderna görs.

Inom Socialpsykiatriska enheten är det aktuellt att under 2009 förbereda konkurrensutsättning av utförarverksamheterna i form av ett gruppboende, två stödboenden, boendestödsverksamheten och ArbetsCentrum. Vid planering av konkurrensutsättning ska personalens önskemål beaktas så att möjlighet ges till avknoppning.

**Uppföljning**

Vid gjorda avknoppningar räkna hur många anbud som ingetts från egen personal.

**KF:s MÅL FÖR VERKSAMHETSOMRÅDET:****I.2 Jobb istället för bidrag**

KF:s aktiviteter	Startdatum	Slutdatum
Gemensamt med Jobbtorg Stockholm och försäkringskassan ta fram metoder för bedömning av arbetsförmåga hos individen	2009-01-01	2009-12-31

**KF:s MÅL FÖR VERKSAMHETSOMRÅDET:  
1.3 En hållbar livsmiljö ska värnas och utvecklas**

KF:s indikatorer	Årsmål	KF:s årsmål	Periodicitet
Andel av verksamheter som har ett systematiskt arbete för effektiva resor och transporter (alla nämnder)		100 %	År
Elförbrukning (alla nämnder)		tas fram 2009	År
Andel av stadens verksamheter som sorterar ut förpackningar och papper (alla nämnder)		100 %	År
Andel inköpta ekologiska livsmedel i staden i kronor av totala värdet av inköpta livsmedel (alla nämnder)		öka	Halvår

**NÄMNDMÅL:  
En hållbar livsmiljö ska värnas och utvecklas i stadsdelen**

Nämndens aktiviteter	Startdatum	Slutdatum
En policy för energieffektiva resor och transporter ska utarbetas och börja tillämpas av förvaltningens verksamheter.	2009-01-01	2009-12-31
Alla enheter ska genomföra energibesparande åtgärder, samt sortera förpackningar och papper.	2009-01-01	2009-12-31

**ÅTAGANDE:  
Avdelningens enheter ska vid inköp och förbrukning värna miljön.**

**Arbetsätt**

För att minska pappersförbrukningen ska kopiering alltid övervägas. Dubbelsidig kopiering när så är rimligt. Återvinning av papper sker vid varje medarbetares arbetsplats och vid kopiatorer. Elförbrukningen ska hållas låg genom att lågenergilampor används och att belysning släcks när så är möjligt. Vid resor i tjänsten ska det mest miljövänliga alternativet provas i förhållande till tidsåtgång. Bilar i tjänsten tankas med miljövänligt bränsle. Ekologiska livsmedel ska prioriteras.

**Uppföljning**

Vid enhetsmöten ska verksamhetens miljöarbete alltid finnas med som en punkt på dagordningen, för utveckling och utvärdering. Särkontering ska göras av el, bränsle och ekologiska livsmedel.

**KF:s MÅL FÖR VERKSAMHETSOMRÅDET:****I.7 Stockholm ska upplevas som en ren, vacker och trygg stad****NÄMNDMÅL:****Antalet personer som utsätts för våld i nära relationer ska minska****ÅTAGANDE:****Kompetensutvecklingen gällande våld i nära relationer ska öka.****Arbetssätt**

Genom utbildning, föreläsningar och genom informationsöverföring i samverkansgrupper. Samtliga enheter inom avdelningen representeras i stadsdelens resursgrupp för våld i nära relationer.

**Uppföljning**

Följs upp genom att föra dokumentation över det antal aktiviteter, d.v.s. utbildningsdagar, föreläsningar, möten m.m. kring ämnet under året.

Enhetens indikatorer	Årsmål	Periodicitet
Antal aktiviteter under året kring ämnet		Tertial

Enhetens aktiviteter	Startdatum	Slutdatum
Samarbetsgrupper, resursgruppen för våld i nära relationer	2007-11-21	2009-12-31



**KF:s INRIKTNINGSMÅL 2:**
**2. Kvalitet och valfrihet ska utvecklas och förbättras**
**KF:s MÅL FÖR VERKSAMHETSOMRÅDET:**
**2.1 Stockholmarna ska erbjudas ökad valfrihet och mångfald**

KF:s indikatorer	Årsmål	KF:s årsmål	Periodicitet
Antal genomförda avknoppningar (alla nämnder)		20 st	Tertial

KF:s aktiviteter	Startdatum	Slutdatum
Valfrihetsmodell för boende, daglig verksamhet och korttidsboende införs	2009-01-01	2009-12-31

**KF:s MÅL FÖR VERKSAMHETSOMRÅDET:**
**2.3 Kvaliteten inom stadens omsorgsverksamheter ska öka - trygghet, värdighet och valfrihet ska präga hela omsorgen**

KF:s indikatorer	Årsmål	KF:s årsmål	Periodicitet
Antal nytillkomna omsorgslägenheter för vuxna inom staden (stöd och service till personer med funktionsnedsättning)		100 st	År
Antal ej verkställda beslut enligt LSS (individ- och familjeomsorg).		tas fram 2009	Tertial
Antal ej verkställda beslut enligt SoL (individ- och familjeomsorg)		tas fram 2009	Tertial
Andel genomförandeplaner för biståndsbedömda insatser inom loF, socialpsykiatri		100 %	Tertial
Antal ej verkställda domar (individ- och familjeomsorg).		tas fram 2009	År

KF:s aktiviteter	Startdatum	Slutdatum
Informera om möjligheter att välja utförare och boende	2008-01-01	2010-12-31
Utbyggnad och utveckling av variation i utbudet av boenden enligt LSS ska fortgå och intensifieras	2008-01-01	2010-12-31
Stadsdelsnämnderna ska samverka i planering och utbyggnad av olika boendeformer för personer med psykiska funktionsnedsättningar	2008-01-01	2010-12-31

KF:s aktiviteter	Startdatum	Slutdatum
I samarbete med stadsdelsnämnderna implementera vägen- vidare-garanti	2009-01-01	2009-12-31

**NÄMNDMÅL:**
**Personal inom socialtjänsten ska ha en för arbetsuppgifterna adekvat utbildning**

Nämndens aktiviteter	Startdatum	Slutdatum
Individuell kompetensutvecklingsplan	2007-01-01	2009-12-31
Kompetensförsörjningsplan	2008-01-01	2009-12-31

**ÅTAGANDE:**
**All personal ska ha adekvat utbildning utifrån arbetsuppgifternas karaktär.**
**Arbetsätt**

Vid nyanställning finns klara kriterier för vilka krav som ställs för anställning. Vid medarbetarsamtal görs en kartläggning av medarbetarens samlade kompetens och behov av vidareutbildning, vilket utgör basen för medarbetarens individuella kompetensutvecklingsplan. Ansvarig chef gör en analys av enhetens samlade behov av kompetensutveckling, vilket utgör basen för enhetens samlade kompetensförsörjningsplan.

**Uppföljning**

Genom årliga medarbetarsamtal.

**NÄMNDMÅL:**
**Stadsdelsförvaltningens verksamheter ska vara tillgängliga och präglas av ett bra bemötande**
**ÅTAGANDE:**
**De personer som kommer i kontakt med socialtjänsten ska tycka att de bemöts på ett professionellt sätt.**
**Arbetsätt**

Genom utbildning, handledning, ärendedragningar m.m. diskuteras och arbetas ständigt med bemötandet. Att ge avslag på en ansökan eller ingripa med tvångsåtgärder kan medföra konfliktsituationer. Det kan innebära svårigheter, både att framföra budskap för handläggaren och att ta emot budskapet för den enskilde. Hög kompetens och lyhördhet krävs hos handläggaren för att delge beslut, specifikt avslag. Vid ett avslagsbeslut riskerar ändå handläggarens bemötande att uppfattas som mindre professionellt.

## Uppföljning

Klagomålshantering.

Alla enheter inom socialtjänsten genomför årligen en brukarenkät med bl a frågor om bemötande.

Enhetens indikatorer	Årsmål	Periodicitet
Klagomål på bemötande		Tertial

### NÄMNDMÅL:

**Kvaliteten ska säkras genom användning av strukturerade, för verksamheterna utformade, utredningsmodeller och metoder**

### ÅTAGANDE:

**Antalet utredningar som görs inom Socialtjänsten med strukturerade och för verksamheterna anpassade metoder/modeller ska öka**

### Arbetssätt

Vuxenenheten använder sig av utredningsinstrumentet ASI (Addiction Severity Index). Metoden är strukturerad och evidensbaserad och används för bedömning av alkohol- och narkotikarelaterade problem

## Uppföljning

Följs upp genom att handläggaren registrerar i paraply-systemet vilken utredningsmodell som använts.

Enhetens aktiviteter	Startdatum	Slutdatum
I nya ärenden och vid omprövning av beslut, då det är relevant utifrån aktuell frågeställning, används metoderna/modellerna	2007-11-01	2009-12-31

### ÅTAGANDE:

**Antalet utredningar som görs med stöd av DUR ska öka och även följas upp av utförarna**

### Arbetssätt

Alla nya ärenden ska utredas med stöd av DUR. Vid omprövning av pågående insats ska det prövas om en DUR utredning ska göras. I samband med uppföljning av insats/beställning ska underlag i form av DUR-uppföljning inhämtas från utföraren av insatsen.

## Uppföljning

Registrering görs i Paraply- och ParaSoL systemen samt i vårdkostnadsprogrammet. Följs upp på enhetsmöten.

### ÅTAGANDE:

#### Arbeta med samordnad vårdplanering tillsammans med landstinget

#### Arbetsätt

Inom psykiatrins slutenvård kallar läkare till vårdplaneringsmöte när behov av insatser från kommunen kan bli aktuell. Kallelsen reglerar även lagen om betalningsansvar. Justerad vårdplan ska tydligt reglera planerade insatser för respektive part. I öppenvård initierar psykiatrin och/eller socialtjänsten behov av insatser genom att kalla till informationsmöte, som när det blir aktuellt med insatser genomförs i form av samordnad vårdplanering.

## Uppföljning

Följs upp månadsvis på enhetsmöten och möten med landstingets psykiatri.

Enhetens indikatorer	Årsmål	Periodicitet
Antal ärenden med samordnad vårdplan		Tertial

### NÄMNDMÅL:

#### Hemlöshet ska motverkas

### ÅTAGANDE:

#### Antalet personer som blir vräkta från sina bostäder ska minska

#### Arbetsätt

Brev skickas ut till icke aktuella personer som riskerar att vräkas, med erbjudande om att ta kontakt med mottagningsfunktionen inom enheten för försörjningsstöd.

För de som redan är aktuella på någon enhet inom socialtjänsten, informeras aktuell handläggare. Inom Socialtjänsten på Östermalm finns två uppsökare, en inom Vuxenenheten och en inom Socialpsykiatriska enheten, vilka också har en upparbetad kontakt med hyresvärdarna och med kronofogdemyndigheten.

## Uppföljning

Administrativ assistent följer upp hur många brev som skickas ut.

Uppsökarna för egen statistik.

Enhetens indikatorer	Årsmål	Periodicitet
Antal verkställda beslut om vräkning inom stadsdelen som finns registrerade hos kronofogdemyndigheten	12 st	Tertial

Enhetens indikatorer	Årsmål	Periodicitet
Enhetens aktiviteter	Startdatum	Slutdatum
Gemensamma insatser för att förhindra vräkningar.	2009-01-01	2009-12-31

**ATAGANDE:**
**Antalet personer som är hemlösa ska minska**
**Arbetsätt**

Alla hemlösa erbjuds Tak Över Huvudgaranti genom boende på inackorderingshem, härbärgen eller dylikt, för att på kort sikt ordna sitt natthärbärge.

Genom verksamheten för hemlösa, Bryggan, och genom uppsökarna kan kontakt initieras med Socialtjänsten för att på sikt arbeta mot en ordnad livssituation och ett eget boende.

**NÄMNDMÅL:**
**Antalet personer med funktionsnedsättning och psykisk funktionsnedsättning som bor i eget boende ska öka**
**ATAGANDE:**
**Starta stödboende och ökat antal försöks och träningslägenheter**
**Uppföljning**

Följs upp genom att jämföra platser under förra året med det antal platser som kommer att erbjudas under året

Enhetens indikatorer	Årsmål	Periodicitet
Antal platser i gruppboende, stödboende och försöks och träningslägenheter		Tertial

**NÄMNDMÅL:**
**Sysselsättningsgraden bland personer med psykisk funktionsnedsättning ska öka**
**ATAGANDE:**
**Fler personer med psykisk funktionsnedsättning ska ha en lämplig sysselsättning (arbete)**
**Arbetsätt**

För att tillgodose fler och nya grupper inom målområdet behöver nya former av sysselsättning med inriktning på arbetsrehabilitering och utbildning utvecklas, ev. i samverkan med andra stadsdelar och/eller organisationer/myndigheter.

Diskussioner har påbörjats med brukarorganisationer för att inventera behov och möjligheter.

### Uppföljning

Följs upp individuellt i brukarens handlings/arbetsplan

Enhetens indikatorer	Årsmål	Periodicitet
Antal personer som har biståndsbedömd sysselsättning		Tertial
Antal personer som har biståndsbedömd arbetsträning		Tertial

#### NÄMNDMÅL:

### Utveckla samarbetet med frivilligorganisationer

#### ATAGANDE:

**Antal verksamheter som drivs tillsammans med brukar- och intresseorganisationer ska öka.**

#### Arbetsätt

Avdelningschefen träffar regelbundet platsansvarig för verksamheten för uppföljning. Stadsdelsnämnden finansierar verksamheten genom föreningsbidrag och en överenskommelse finns gällande verksamheten. RSMH driver verksamheten utifrån en idéskiss till återhämtningsinriktad aktivitetslokal, vilken har presenterats nämnden.

Bryggan finansieras av Stockholms stad, via centrala medelsreserven. Convictus har egen anställd personal samt ett antal volontärer. Förvaltningen/vuxenenheten har regelbundna uppföljningsmöten med ansvarig på Convictus.

### Uppföljning

Antalet verksamheter som drivs tillsammans med brukar- och intresseorganisationer ska räknas.

#### KF:s MÅL FÖR VERKSAMHETSOMRÅDET:

### 2.4 Staden ska vara en attraktiv arbetsgivare

#### NÄMNDMÅL:

**Den totala sjukfrånvaron, omräknat till heltidsanställningar, ska minska 2009 jämfört med 2008.**

Nämndens aktiviteter	Startdatum	Slutdatum
Tidigt ingripande och aktiv kontakt vid nya sjukfall.	2009-01-01	2009-12-31

Nämndens aktiviteter	Startdatum	Slutdatum
Friskvård på arbetstid med max en timme i veckan om arbetet så tillåter.	2009-01-01	2009-12-31

**ÅTAGANDE:****Arbeta aktivt med personal som är sjukskriven****Arbetsätt**

Ansvarig chef tar kontakt med personal som är sjukskriven mer än 2 dagar eller som har upprepad kortvarig sjukfrånvaro vid mer än 6 tillfällen under ett år. Vid upprepad sjukfrånvaro görs en plan upp för hur den anställde ska kunna minska sin sjukfrånvaro. Vid behov tas kontakt med företagshälsovården och rehabiliteringsinsatser sätts in.

**Uppföljning**

Ansvarig chef ansvarar för att ovan nämnda planer görs.

**ÅTAGANDE:****Verka för att medarbetarna upplever att de har en meningsfull arbetssituation.****Arbetsätt**

Medarbetarna är delaktiga i enheternas arbete, med verksamhetsplanering och verksamhetsutveckling. Alla viktiga verksamhets- och arbetsmiljöfrågor diskuteras på enhetsmöten. Medarbetarnas eget engagemang för att skapa trevnad på arbetsplatsen tillsammans med chefens lyhördhet är en förutsättning.

För att sänka stressnivån utarbetas tydliga strukturer och rutiner. Medarbetarna uppmuntras till friskvård genom subventionering av gymkort.

**Uppföljning**

Följs upp på enhetsmöten och vid medarbetarsamtal.

KF:s INRIKTNINGSMÅL 3:

### **3.Stadens verksamheter ska vara kostnadseffektiva**

KF:s MÅL FÖR VERKSAMHETSOMRÅDET:

#### **3.1 Budgeten ska vara i balans**

**NÄMNDMÅL:**

**Stadsdelens budget ska vara i balans**

**ÅTAGANDE:**

**Alla medarbetare ska vara medvetna om enhetens, avdelningens och förvaltningens budgetläge.**

#### **Arbetsätt**

Enhetschefen ansvarar för att en månadsrapport görs. I de fall negativ avvikelse från budgetprognos uppstår ansvarar enhetschefen för att vidta åtgärder i syfte att uppnå budget i balans. Medarbetarna informeras regelbundet, tex i samband med enhetsmöten, om enhetens ekonomiska läge. Enhetschef och medarbetare ansvarar tillsammans för att rutiner och arbetsätt/metoder inte är kostnadsdrivande.

#### **Uppföljning**

Enhetens budgetläge följs upp regelbundet i samband med enhetsmöten, likväl som avdelnings- och förvaltningens, vilka också följs upp i samband med tertialrapportering och verksamhetsberättelse. Rutiner och arbetsätt/metoder följs upp och utvärderas regelbundet, tex vid enhetsmöten och planeringsdagar, så att de inte är kostnadsdrivande.

#### **Resursanvändning**

Enhetens nettobudget för 2009 är 27.8 mnkr, vilket en ökning med 2.1 mnkr i jämförelse med 2008. Budgeten förutsätter att den förstärkning som har gjorts på enhetens utförarsida ger till resultat att hemtagning av klienter på externa placeringar kan fortsätta, samtidigt som nya kostnadsökande placeringar kan undvikas. Ökningen av budget grundar sig på förstärkningen inom utförarsidan.

Den utvidgning av målgruppen som den statliga psykiatrisamordnaren föreslagit kommer att medföra att fler personer med bl a neuropsykiatriska funktionsnedsättningar än idag kommer att ansöka om insatser inom socialpsykiatri, vilket kan komma att negativt inverka på budgetutfallet.

Budget 2009 förutsätter att landstingets psykiatri tar fullt ansvar för psykiatrisk behandling i enlighet med samverkansöverenskommelse.



## Budget 2009

### Socialpsykiatri

### Budget 2009 (mnkr)

	Kostnader	Intäkter	Netto	Netto 2008	förändr.
Administration	3,7	0,0	3,7	4,3	-0,6
Personlig ombud	0,5	0,3	0,2	0,3	-0,1
Extern vård	8,3	3,5	4,8	7,4	-2,6
Gruppboende Sandhamng.	5,5	0,1	5,4	4,2	1,2
Boendestödsteamet	6,0	0,0	6,0	4,5	1,5
Stödboende Studentbacken	0,9	0,0	0,9	0,1	0,8
Stödboende Starrängsringen	0,6	0,0	0,6	0,1	0,5
Stödboende Bo Bergman	1,1	0,0	1,1	0,1	1,0
Kontaktpersoner	0,7	0,0	0,7	0,5	0,2
Arbetscentrum	4,7	1,1	3,6	2,9	0,7
Lotsen	1,4	0,4	1,0	1,3	-0,3
<b>Budget totalt</b>	<b>33,3</b>	<b>5,5</b>	<b>27,8</b>	<b>25,7</b>	<b>2,1</b>

## **KVALITETSGARANTIER**

Socialpsykiatriska enheten

Giltig fr.o.m. 2009-01-01 t.o.m. 2009-12-31

### **Socialpsykiatriska enhetens kvalitetsgaranti**

Verksamheten inom Socialpsykiatriska enheten har sin grund i psykiatrireformen som började genomföras 1995. Psykiatrireformens huvudsyfte är att skapa bättre sociala, mentala och ekonomiska villkor för de människor som har långvariga psykiska funktionsnedsättningar och behov av stödinsatser.

Enhetens verksamhet vilar på fyra grundpelare, en god bostad, fungerande boendestöd, arbetsträning/sysselsättning samt en meningsfull fritid. För medicinsk vård och behandling i sluten- och öppenvård ansvarar landstingets psykiatri.

Insatserna ska stärka din möjlighet att leva ett självständigt liv samt vara utformade i samverkan med den enskilde.

Ditt behov och din rätt till bistånd utreds, bedöms och beslutas om inom vår enhet. Detta sker i nära samverkan med dig.

Vi ansvarar även för uppföljning av det bistånd du erhåller. Vi arbetar i enlighet med socialtjänstlagen (SoL) samt lagen om stöd och service till vissa funktionshindrade (LSS).

Vi har ett väl utvecklat samarbete med andra aktörer, exempelvis landstingets psykiatri och beroendevård, hyresvärdar och frivilligorganisationer.

Vi värnar om god tillgänglighet och att alla ska bemötas med respekt i kontakten med oss.

### **ÅTAGANDEN**

- Alla som har kontakt med enheten ska bemötas professionellt, med hänsyn och respekt för den enskildes integritet.
- De beslut som fattas och de insatser som ges ska sträva mot den enskildes självständighet.
- Utifrån gällande förutsättningar ska handläggning och utformande av insatser präglas av så stor delaktighet som möjligt för den enskilde.
- En strukturerad utredningsmodell, DUR, används i alla nya utredningsärenden där det är adekvat och sedan undan för undan vid omprövningar.
- Samordnad vårdplanering sker tillsammans med landstinget

### **FÖRBÄTTRINGSFÖRSLAG/ SYNPUNKTER/ KLAGOMÅL**

Vi tar alla synpunkter om vår verksamhet på allvar och anser att det ger oss möjlighet att förbättra och utveckla vår verksamhet. Om du anser att enheten inte uppfyller sina åtaganden eller om du har förslag på förändringar kan du vända dig till din handläggare. Du kan också vända dig till enhetschef Håkan Wiegandt tfn 508 10 108. Du kan även använda dig av stadsdelsförvaltningens



klagomålshantering.

Du kan få hjälp att lämna in synpunkter av din handläggare eller av personalen i receptionen. För ändamålet finns en särskild blankett. Alla förbättringsförslag/synpunkter och klagomål åtgärdas enligt särskilda rutiner.

Observera att du inte ska använda dig av klagomålshanteringen när det gäller överklagan av beslut.

**VILL DU VETA MER?**

Vi hoppas att du genom detta material fått en bild av verksamheten på enheten. Du kan få mer information genom hemsidan [www.stockholm.se/ostermalm](http://www.stockholm.se/ostermalm)

STOCKHOLM 2008-12-05

HÅKAN WIEGANDT  
Enhetschef

SOCIALTJÄNSTEN POSTADRESS  
ÖSTERMALMS STADSDELSNÄMND BOX 24 156  
BESÖKSADRESS: 104 51 STOCKHOLM  
KARLAVÄGEN 104 TEL 508 10 108, FAX 508 10 305  
E-POST: [hakan.wiegandt@ostermalm.stockholm.se](mailto:hakan.wiegandt@ostermalm.stockholm.se)

Denna garanti anmäldes vid sammanträde i Östermalms stadsdelsnämnd  
2008-12-18