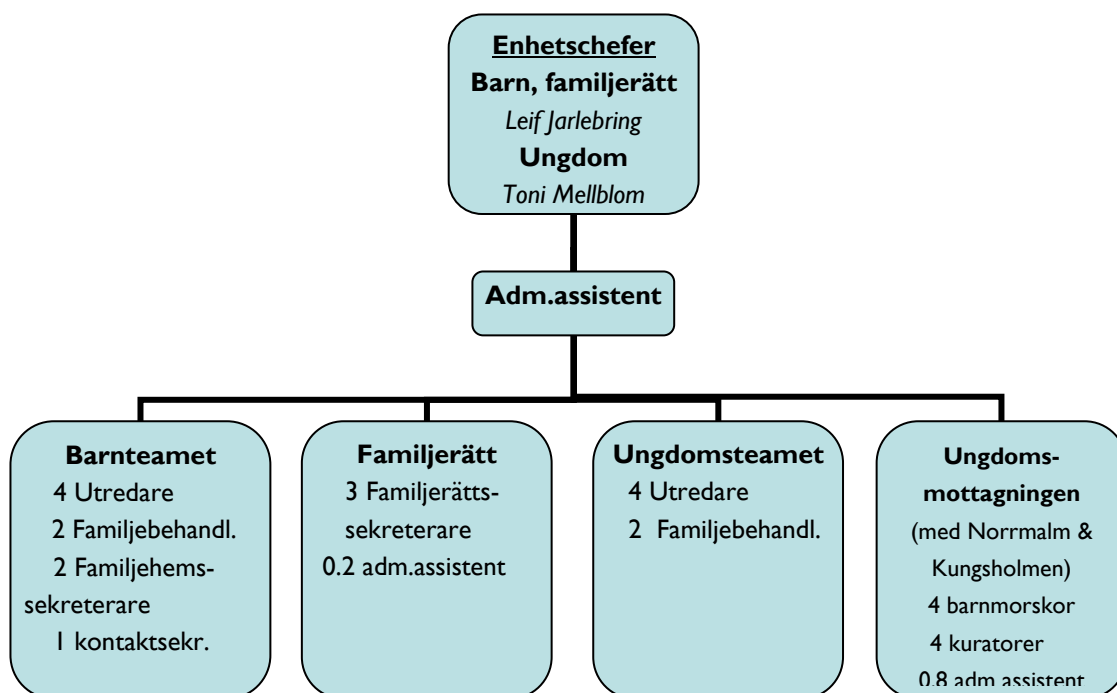


Handläggare: Leif Jarlebring, Toni Mellblom
Telefon: 508 10345, 508 10360

Verksamhetsplan Familjeenheten 2009



Inledning

Enhetens verksamhetsidé och övergripande uppdrag

Familjeenhetens målgrupp är barn och ungdomar och deras familjer mellan 0 och 20 år. Uppdraget är att ge information, råd och stöd i barn- och ungdomsfrågor samt förebyggande och uppsökande verksamhet bland barn och ungdomar. Enheten ska också utreda de ungas behov enligt socialtjänstlagen (SoL) eller lagen om vård av unga (LVU) i så nära samarbete som möjligt med deras familjer. Därutöver ska unga skyddas mot vanvård och övergrepp om de utsätts för påtaglig risk att skadas. Enheten ska så långt möjligt i samverkan med familjen samordna hjälpinsatser från andra samhällsorgan för de unga och besluta om bistånd eller tvångsvård. Vidare har Familjeenheten uppdraget att verkställa beslut om vård för barn, ungdomar och deras familjer samt att följa upp vården. Enheten har också att handlägga alla familjerättsliga frågor enligt bestämmelserna i föräldrabalken (FB). Familjeenheten ansvarar för skydd vid familjevåld i familjer

med barn i enlighet med stadsdelsförvaltningens handlingsprogram Kvinnofrid – Våld i nära relationer.

Organisation

Enheten leds av två enhetschefer och är uppdelad i en barngrupp med huvudansvar för ärenden där barnen vid aktualisering har åldern 0-9 år och en ungdomsgrupp för åldrarna 10-19 år. Vardera gruppen består av 4 utredande socialsekreterare och 2 familjebehandlare. En kontaktsekreterare med ansvar för kontaktfamiljer och kontaktpersoner är knuten till barngruppen. Familjevården är bemannad med 2 familjehemssekreterare, familjerätten har 3 familjerättssekreterare.

Till enheten hör även Ungdomsmottagningen på Norrtullsgatan 10. Den drivs i samarbete med Kungsholmens och Norrmalms stadsdelsförvaltningar samt Stockholms läns landsting.

Enhetens grundläggande värdering

Barn och ungdomar har rätt till trygghet, god fostran, omvårdnad, utbildning, vård och omsorg. Huvudansvaret för de unga ligger hos deras familj, släkt och nätverk samt hos samhällets generella organ; barnhälsovård, barnomsorg och skola. De unga utvecklas och växer i samspel med detta grundläggande nätverk.

Socialtjänstens uppgift är att stödja detta samspel så att det främjar de ungas tillhörighet och växande och ger dem kärleksfull omsorg, mognad och intellektuell stimulans. Det sker så långt möjligt i samverkan med de ungas nätverk i deras naturliga miljö. Svårigheter och sorger är en naturlig del av livet. Det är inte alltid säkert att det behövs en insats när barn eller deras föräldrar inte mår bra.

Familjeenhetens arbete måste därför ske med omdöme, ödmjukhet och respekt för familjer som lider. Insatser ska så långt möjligt vara grundade på evidens. I undantagsfall måste socialtjänsten/Familjeenheten ingripa med tvång då en familj fungerar så destruktivt att barnens hälsa och utveckling riskerar att skadas allvarligt. Enhetens uppgift är då att ge de unga så goda möjligheter som möjligt till en positiv utveckling av identitet, personlighet och livskraft trots ett oftast sämre utgångsläge.

Styrdokument

Övergripande styrdokument för Familjeenhetens arbete är socialtjänstlagen, lagen om vård av unga, föräldrabalken, förvaltningslagen, sekretesslagen samt FN:s barnkonvention.

Vid stadsdelsförvaltningen finns ett antal planer som gäller för hela förvaltningen: arbetsmiljöplan, jämställdhets- och mångfaldsplan, miljöplan, plan för uppföljning av generella åtaganden, plan för dialog med enheterna, brandskyddspolicy och säkerhetspolicy.

Styrdokument inom förvaltningen är: handlingsprogrammet Kvinnofrid- våld i nära relationer, det lokala STAN-programmet (Östermalms tobaks-, alkohol och narkotikapolitiska program), BUS-överenskommelsen, (En samverkansöverenskommelse med landstinget, för barn och ungdomar som behöver särskilt stöd). Avtalet går ut 2008-12-31 och ett nytt avtal väntas bli klart under 2009. I avvaktan det nya avtalet fortsätter vi att samverka i BUS-överenskommelsens anda.) och samverkansöverenskommelse med BUP, Norra Stockholms psykiatriska klinik område City samt Kungsholmens och Norrmalms stadsdelsförvaltning kring barn till föräldrar med psykisk störning (Barnkonferensen).

Därutöver omfattas enheten av ett antal styrdokument angivna i KF:s budget. Handikappolitiskt program för Stockholms stad, BUS-policyn (Barn och ungdomar som behöver särskilt stöd från såväl kommunen som landstinget), Handlingsprogram för Stockholms stads arbete inom Operation Kvinnofrid, Stockholms Tobaks-, Alkohol- och Narkotikapolitiska program (STAN), Stockholms stads brottsförebyggande program, Arbetsmiljöpolicy för Stockholm stad, Jämställdhetspolicy för Stockholm stad, Personalpolicy i Stockholm stad, Stockholms stads sociala program för att förebygga prostitutionen.

Förebyggande och uppsökande verksamhet

Stadens system för fördelning av medel till barn och ungdomsvård grundas främst på skolprestationer och kriminalitet bland ungdomarna i stadsdelen. För Östermalms del är vårdbehoven främst relaterat till missbruk och psykisk ohälsa, faktorer som inte ingår i beräkningen. Familjeenheten är därför relativt sett mycket liten i förhållande till antalet barn och ungdomar i området. Samverkan och koncentration på särskilt viktiga områden är nödvändiga.

Det förebyggande och uppsökande arbetet koncentreras till de viktigaste områdena:

Spädbarn och förskolebarn

1. Ett organiserat samarbete med BVC Riddargatan och BVC Mama Mia pågår för att tidigt ge stöd och hjälp och behandling.
2. Ett organiserat samarbete med förskolorna innebär svårigheter p.g.a. det stora antalet kommunala och privata enheter på Östermalm. Samarbete sker främst med stödenheten på stadsdelen.
3. Gruppverksamhet i samarbete med öppna förskolan Villagatan 12 för hjälp till nyblivna föräldrar och spädbarn för att bryta isolering och stödja anknytning till barnen.

Familjer med skolbarn i riskzon

1. Utvecklingen av ett organiserat samarbete med stadsdelens skolor fortsätter under 2009, med bland annat regelbundna träffar med skolornas elevvårdsteam.

Målet är att hjälpa barn som riskerar att utvecklas asocialt innan puberteten, eftersom barnens familj och nära nätverk då har stora möjligheter att styra utvecklingen. Fältassistenter, polisen, Barn- och ungdomspsykiatri och Maria Ungdom är också viktiga samarbetspartners.

2. Enheten fortsätter med KOMET-grupper för föräldrar till barn med uppförandestörning som tidig reguljär behandlingsinsats. KOMET står för kommunikationsmetodik och kurserna är strukturerade föräldrautbildningar där tonvikten ligger på noggrant utformade hemuppgifter. Utvärderingen har visat att det är en av de mest framgångsrika behandlingsformerna för målgruppen. Även den vidareutvecklade formen av föräldragrupper för tonårsföräldrar; Ungdoms-KOMET ingår i det reguljära arbetet.

3. Grupper för barn i vårdnadstvister ”skilda världar” som reguljär verksamhet.

4. Möjlighet till individuell krisbearbetning enligt ”trappanmodellen” för barn som upplevt våld i familjen.

5. Möjlighet till deltagande i grupp för barn till missbrukare genom ”Ersta vändpunkten”.

6. Ett projekt för stöd till familjer med psykiskt sjuka föräldrar ”Barnkraft” genomförs tillsammans med Kungsholmens och Norrmalms stadsdelsförvaltningar samt Landstingets vuxenpsykiatri med beviljade projektmedel från länsstyrelsen. Projektet syftar till att göra arbetet med barn till en del av vuxenpsykiatrians anhörigstöd. Under 2009 fortsätter enheten att hålla stödgrupper enligt den finska Verrti-metoden, ett familjeinterventionsprogram som har som målsättning att öka barnets och familjens bemästring och livskontroll, att öka interaktion och kommunikation inom familjen samt att stödja barnets och familjens aktivitet även i nätverket

Tonåringar och unga vuxna

Ungdomsmottagningen är den förebyggande verksamhet som riktar sig direkt till tonåringar för att stödja deras identitetsutveckling och inträde i vuxenlivet.

Ungdomarna i stadsdelen har, enligt bl a Stockholmsenkäten, år efter år en oroväckande hög alkoholkonsumtion. Under 2009 planerar stadsdelen att inleda en särskild satsning i syfte att förebygga och motverka detta. Familjeenheten kommer att medverka i denna satsning tillsammans med bl a stadsdelens skolor, nätverket GASKEFF samt stadsdelens fältassistenter och preventionssamordnare.

Utredningsresurser

Familjeenhetens förmåga att genomföra tillförlitliga utredningar är helt avgörande för möjligheten att vara till hjälp för barn och unga. Utredningsprocessen innefattar inte bara en insamling av uppgifter och korrekta analyser, minst lika viktig är utredarnas förmåga att få med familjerna och nätverket runt de unga i ett konstruktivt samarbete för deras utveckling, skydd och stöd. Utredningen omfattar även en utforskning av familjens förmåga till förändring. Det är endast i ett fåtal undantagsfall socialtjänsten måste ”rädda” barn och ungdomar undan en destruktiv

miljö i strid mot deras föräldrar. För merparten av de barn vi möter, som far illa, är vi lika beroende av samsyn och samarbete med barnens föräldrar och nätverk som andra samhälleliga hjälpinstanser. Utgångspunkten är dock komplicerad, dels för att merparten av de familjer enheten kommer i kontakt med aktualiserats genom anmälan och inte själva sökt hjälp, dels för att andra samhällsinstanser ofta misslyckats med sina försök att hjälpa. Familjerna har ofta upplevt otaliga misslyckanden och då är deras hopp svagt och tilliten rubbad.

Systemteoretisk nätverksutbildning

Utredarna måste vara skickliga i att få kontakt med och etablera samarbete med ett nätverk som ofta präglas av djupa konflikter. Personalen behöver goda kunskaper i främst systemteoretiskt grundade metoder för arbete med nätverk. Enhetens öppenvårdspersonal behöver ha samma kompetens för att kunna ingå i ett bra teamsamarbete.

I slutet av våren 2009 kommer 8 av våra socialsekreterare och familjebehandlare att avsluta en tvåårig systemteoretisk utbildning i familjeterapeutiska arbetsmetoder. Utbildningen har skett i samarbete med Kungsholmens och Norrmalms stadsdelsförvaltningar och startade hösten 2007. Enheten har som målsättning att ytterligare 3 av våra socialsekreterare och familjebehandlare ska påbörja en likartad utbildning under 2009.

BBIC (Barns behov i centrum)

Under 2008 utbildades handläggare och chefer i BBIC, som är ett system för handläggning och dokumentation när det gäller utredning, planering och uppföljning av social barnavård. Under 2009 kommer enheten att fortsätta utveckla kvaliteten i arbetet enligt BBIC genom bl a ett antal halva studiedagar samt, vid behov, studiebesök till kommuner som har kommit längre i införandet av BBIC.

Vård och behandling

Socialtjänstens vård och behandling av barn och ungdom är ibland föremål för hård kritik. Kritiken är delvis befogad, men också missvisande. På Östermalm är i stort sett all vård och behandling utom hemmet motiverad utifrån skydd av barn som far mycket illa i hemmet eller som råkat in i mycket destruktiva, ofta livshotande mönster av missbruk och självdestruktivitet. Dessa barn har i samtliga fall varit föremål för kvalificerade insatser i skolan och hos barn- och ungdomspsykiatri utan att det varit tillräckligt. Socialtjänstens yttersta ansvar medför att vi får ta hand om barn och ungdomar utan att vi eller någon annan alltid vet vilken behandling som är verksam, eller ens om det finns en ”verksam” behandling. I flera fall upptäcker socialtjänsten att barnen har neuropsykiatriska och/eller begåvningsmässiga funktionsnedsättningar som inte kunnat diagnostiseras. Den exceptionellt stora nedskärningen av slutenvård inom barn- och ungdomspsykiatri, har också medfört ett hårt tryck på socialtjänsten. Den har

genomförts efter psykiatrireformen och omfattades aldrig av skatteväxlingen med Landstinget. En helt ny grupp av familjer utan egentliga sociala problem har blivit klienter hos socialtjänsten, som enligt psykiatrireformen har ansvar för boende och sysselsättning/skola för dessa ungdomar.

Socialtjänsten kan aldrig helt undvika att unga placeras på institution och i kostsamma öppenvårdsprogram. En stor del av Familjeenhetens budget måste reserveras för sådana insatser. Det rör sig om ett fåtal ungdomar. 2008 motsvarade insatserna 5 helårsplaceringar på institution och något färre i kvalificerad öppenvård eller skola med behandling. Dygnspriserna för vården är motiverade utifrån bemanningskostnader. En behandlingsinstitution med personal dygnet runt kostar mellan 2 200-3 600:-/ dygn. Tvångsvård kostar 4 250:-/dygn .

Kostnaderna för jourhem och stödboende är höga. Jourhemsverksamheten är till stor del privatiserad och dygnsavgifterna höga; mellan 1 400-1 550:- varav endast ca 30 procent går till familjehemmet. Socialtjänstnämnden har en jourhemsverksamhet där dygnsavgifterna är 1 150:-. Kvaliteten är lika bra och vi använder oss därför i första hand av denna, vilket således innebär en något reducerad kostnad. Det finns inte underlag för att starta jourhemsverksamhet i egen regi.

Dygnspriserna för ett stödboende i en träningslägenhet är omkring 1 300:-/dygn, varav ca 30 procent avser hyreskostnad och uppehälle för den unge.

Kostnaden för placering av kvinnor och barn i skyddat boende p.g.a. våld i hemmet är också höga. För vuxna är kostnaden 700-1 300:-/dygn, för barn från 200-800:-/dygn.

Familjehemsvården minskar långsamt eftersom antalet nyplaceringar sjunker. Enheten verkar aktivt för utbildning av familjehemmen. Kostnaden för familjehemsplaceringarna i egen regi under 2008 var 450 :-/dygn, inkl. kostnaden för familjehemssekreterare. Motsvarande kostnader för upphandlad familjevård med konsulentstöd ligger på 1 300-1 600:-/dygn.

Lokaler

Familjeenheten finns i lokaler i Fältöverstens terrassplan, Valhallavägen 148 B. Lokalen är väl disponerad för vår verksamhet. Enheten har som målsättning att under 2009 få tillgång till en ny utredningslägenhet i närheten av Fältöversten.

Ungdomsmottagningens verksamhetsidé och övergripande uppdrag

Ungdomsmottagningens övergripande mål är att förebygga psykisk och fysisk ohälsa genom att stärka och stödja ungdomar och unga vuxna, i åldrarna 13 till och med 22 år, i att hantera sin sexualitet, respektera sig själva och sin omgivning samt förebygga oönskade graviditeter och sexuellt överförbara sjukdomar. För att kunna tillgodose detta har mottagningen en bred somatisk och psykosocial kompetens. Mottagningen präglas av en helhetssyn, där olika yrkesgrupper

samverkar för att skapa bästa möjliga förutsättningar för att kunna ge ungdomar/unga vuxna den information och hjälp de är i störst behov av.

Kärnverksamheten omfattar preventivmedelsrådgivning, provtagning, undersökning, behandling och smittspårning av sexuellt överförbara sjukdomar samt psykosocial rådgivning och samtals stöd. Detta innebär mest enskilda samtal med ungdomar men även parsamtal, samtal med den unge tillsammans med föräldrar och i förekommande fall med ungdomars övriga vårdkontakter. Ett samverkansavtal är upprättat mellan stadsdelarna Östermalm Kungsholmen och Norrmalm samt Landstinget. Detta innebär att mottagningen i första hand riktar sig till ungdomar som bor i dessa tre stadsdelar men att även ungdomar som bor i andra delar av länet, men som t.ex. studerar eller arbetar i området tas emot. Detta har inneburit att antalet ungdomar som besöker mottagningen är stort, liksom antalet skolor och andra samarbetspartners.

Unga kvinnor utgör en majoritet av besökarna vid Ungdomsmottagningen. I syfte att underlätta för unga män att komma till mottagningen har Ungdomsmottagningen en särskild ”killmottagning”. Detta innebär att mottagningen har ”öppet hus” för unga män en kväll i veckan då personalen huvudsakligen är manlig.

Organisation

Verksamheten vid Ungdomsmottagningen leds av enhetschefen vid Familjeenhetens ungdomsdel. Personalstyrkan består av 4 kuratorer, fyra barnmorskor samt en receptionist. Dessutom är 4 läkare och en manlig sjuksköterska knutna till mottagningen på konsultbasis.

Ungdomsmottagningens grundläggande värdering

Ungdomsmottagningen ska arbeta för att förbättra ungdomars fysiska och psykiska hälsa, bidra till en positiv identitetsutveckling för att främja ett ansvarsfullt handlande och den egna sexuella utvecklingen. Mottagningen arbetar utifrån en helhetssyn där kroppslig, psykisk och social utveckling ingår. Mottagningen har en öppen attityd till ungdomars sexualitet.

Styrdokument

Övergripande styrdokument för mottagningen är Gemensamma rekommendationer för Stockholms stad och Stockholms läns landsting avseende ungdomsmottagningar (KS 2002-04-10), hälso- och sjukvårdslagen, abortlagen, smittskyddslagen, patientjournalagen. I övrigt gäller samma styrdokument som för resten av Familjeenheten.

Trend 2009

Under de senaste åren har besöksfrekvensen på Ungdomsmottagningen ökat stadigt hos alla personalkategorier. En rimlig förklaring är att tonårskullarna är ovanligt stora just nu. Ytterligare en förklaring torde vara att mottagningen är centralt belägen och därmed bekväm att besöka även för ungdomar som inte bor i

området, men som arbetar eller studerar i närområdet. Under 2009 uppskattar vi att antalet besökare kommer att ligga på samma nivå som under 2008. Detta då mottagningen ej har möjlighet att ta emot så många fler besök av ungdomar än man gjorde under 2008. I maj månad 2008 förändrades ersättningssystemet från Landstinget. Från att tidigare främst ha grundat sig på prestation utgörs nu merparten av Landstingets verksamhetsbidrag av en fast ersättning som grundar sig på antalet ungdomar i åldrarna 13-22 i de tre stadsdelarna. Prestationsersättningen är nu så pass låg att det inte längre finns samma förutsättningar som tidigare år att ta in extra personal för att möta tillfälliga toppar.

Förebyggande verksamhet

Ungdomars alkoholkonsumtion i stadsdelen är ett stort problem. Under flera år har personalen vid ungdomsmottagningen uppmärksammat att det är vanligt att de ungdomar, som kommer till mottagningen uppger att de har en hög alkoholkonsumtion. Detta är mycket oroande då ungdomar i samband med alkohol utsätter sig för stora risker, bland annat vad det gäller sin sexualitet. Det är inte ovanligt att unga kvinnor blivit våldtagna, när de varit alkoholpåverkade. Risken för en oönskad graviditet eller för att få en sexuellt överförbar infektion ökar dessutom markant. För att uppmärksamma detta ingår det i normalrutinen på mottagningen att ställa frågor till ungdomarna om alkohol och droger. Ungdomar vars svar indikerar att de är i riskzonen erbjuds kuratorskontakt på mottagningen.

Ett förebyggande arbete sker även genom att alla elever i årskurs nio i de kommunala skolorna inom Östermalm, Kungsholmen och Norrmalm besöker mottagningen och får information om sex- och samlevnadsfrågor, sexuellt överförbara sjukdomar, vikten av att använda kondom samt möjligheten att få samtalskontakt med kurator. De friskolor som ligger inom stadsdelarnas område och som själva hör av sig, tas också emot för studiebesök. Syftet med studiebesöken är dessutom att alla ungdomar ska veta var mottagningen finns om de vid senare tillfälle önskar rådgivning vad gäller sex- och samlevnad eller psykosociala frågeställningar. Personalen medverkar också på lektioner och i skolornas övriga sex- och samlevnadsundervisning. Under flertal år har spridningen av klamydia ökat markant. Det finns därmed starka skäl att utveckla det förebyggande arbetet kring klamydia och andra sexuellt överförbara sjukdomar. Under 2009 har enheten/ungdomsmottagningen för avsikt att vända sig till stadsdelarnas kommunala skolor med ett erbjudande om att mottagningens personal kan fortbilda skolorna i hur man på ett bra och givande sätt kan prata om sex och samlevnad med ungdomar. Om intresse finns från skolorna kommer detta att prioriteras under året.

Allt fler unga kvinnor som känner smärta vid samlag söker sig till mottagningen. Erfarenheten visar att dessa unga kvinnor ofta fått "springa mellan olika vårdgivare" innan de fått rätt hjälp och ett riktigt omhändertagande. På mottagningen har det därför arbetats fram en modell för tvärprofessionellt

omhändertagande av unga kvinnor med samlagssmärta i form av en gruppverksamhet. Resultaten har varit positiva och verksamheten är under kontinuerlig utveckling.

Lokaler

Ungdomsmottagningen ligger på Norrtullsgatan 10. Lokalen är tillgänglig för personer med funktionsnedsättning.

KF:s INRIKTNINGSMÅL 1:

1. Stockholm ska vara en attraktiv, trygg, tillgänglig och växande stad för boende, företagande och besök

KF:s MÅL FÖR VERKSAMHETSOMRÅDET:

1.3 En hållbar livsmiljö ska värnas och utvecklas

KF:s indikatorer	Årsmål	KF:s årsmål	Periodicitet
Andel förnyelsebart drivmedel i stadens egna och leasade etanol- och fordonsgasfordon (alla nämnder)	85 %	85 %	Halvår
Andel av verksamheter som har ett systematiskt arbete för effektiva resor och transporter (alla nämnder)	100 %	100 %	År
Elförbrukning (alla nämnder)		tas fram 2009	År
Andel av stadens verksamheter som sorterar ut förpackningar och papper (alla nämnder)	100 %	100 %	År
Andel av stadens fordon som använder dubbade däck (alla nämnder)		tas fram 2009	År

NÄMNDMÅL:

En hållbar livsmiljö ska värnas och utvecklas i stadsdelen

Nämndens aktiviteter	Startdatum	Slutdatum
En policy för energieffektiva resor och transporter ska utarbetas och börja tillämpas av förvaltningens verksamheter.	2009-01-01	2009-12-31
Alla enheter ska genomföra energibesparande åtgärder, samt sortera förpackningar och papper.	2009-01-01	2009-12-31

ÅTAGANDE:

Avdelningens enheter ska vid inköp och förbrukning värna miljön.

Arbetssätt

För att minska pappersförbrukningen ska kopiering alltid övervägas. Dubbelsidig kopiering när så är rimligt. Återvinning av papper sker vid varje medarbetares arbetsplats och vid kopiatorer. Elförbrukningen ska hållas låg genom att lågenergilampor används och att belysning släcks när så är möjligt. Vid resor i tjänsten ska det mest miljövänliga alternativet prövas i förhållande till tidsåtgång. Bilar i tjänsten tankas med miljövänligt bränsle. Ekologiska livsmedel ska prioriteras.

Uppföljning

Vid enhetsmöten ska verksamhetens miljöarbete alltid finnas med som en punkt på dagordningen, för utveckling och utvärdering. Särkontering ska göras av el, bränsle och ekologiska livsmedel.

KF:s MÅL FÖR VERKSAMHETSOMRÅDET:

1.7 Stockholm ska upplevas som en ren, vacker och trygg stad

NÄMNDMÅL:

Stadsdelsförvaltningen arbetar för att våld, alkohol- och drogbruk bland ungdomar ska minska och att ungdomar ska uppleva sin närmiljö som trygg.

Nämndens aktiviteter	Startdatum	Slutdatum
Vidmakthålla och utveckla de nätverk som finns i stadsdelen, exempelvis genom GASKEFF och det lokala Brottsförebyggande rådet. I GASKEFF medverkar förutom nämnd och förvaltning även representanter från närpolis, socialtjänst, fältassistenter, skola, frivilligorganisationer, kyrkan och föräldravandrarna. Samverkan över stadsdelsgränserna mellan socialtjänst, fält, skolor och närpolis i norra innerstaden (KNÖF) som syftar till att utveckla det förebyggande arbetet.	2009-01-01	2009-12-31

ÅTAGANDE:

Fortsätta verka för utvecklad samverkan kring barn och ungdomar som löper risk att utveckla ett skadligt beteende

Arbetssätt

Gemensamma träffar på regelbunden basis i syfte att utveckla samverkansformer som funktionsbundna och ej personbundna.

Uppföljning

Terminsvis

Enhetens aktiviteter	Startdatum	Slutdatum
----------------------	------------	-----------

Enhetens aktiviteter	Startdatum	Slutdatum
Gemensamma möten med stadsdelens kommunala grundskolor.	2008-11-03	2009-12-31
Gemensamma möten med stadsdelens fältassistenter	2008-11-03	2009-12-31
Regelbundna möten med Närpolisen	2008-11-03	2009-12-31
Regelbundna möten med Maria Ungdom	2008-11-03	2009-12-31
Ungdomsmottagningens barnmorskor frågar alla besökare om alkohol- och drogvanor.	2009-01-01	2009-12-31

NÄMNDMÅL:

Antalet personer som utsätts för våld i nära relationer ska minska

ÅTAGANDE:

Kompetensutvecklingen gällande våld i nära relationer ska öka.

Arbetsätt

Genom utbildning, föreläsningar och genom informationsöverföring i samverkansgrupper. Samtliga enheter inom avdelningen representeras i stadsdelens resursgrupp för våld i nära relationer.

Uppföljning

Följs upp genom att föra dokumentation över det antal aktiviteter, d.v.s. utbildningsdagar, föreläsningar, möten m.m. kring ämnet under året.

Enhetens indikatorer	Årsmål	Periodicitet
Antal aktiviteter under året kring ämnet		Tertial

Enhetens aktiviteter	Startdatum	Slutdatum
Samarbetsgrupper, resursgruppen för våld i nära relationer	2007-11-21	2009-12-31

KF:s INRIKTNINGSMÅL 2:
2. Kvalitet och valfrihet ska utvecklas och förbättras
KF:s MÅL FÖR VERKSAMHETSOMRÅDET:
2.3 Kvaliteten inom stadens omsorgsverksamheter ska öka - trygghet, värdighet och valfrihet ska präglade hela omsorgen

KF:s indikatorer	Årsmål	KF:s årsmål	Periodicitet
Andel barn och unga i biståndsbedömd öppenvård (IoF)	75 %	tas fram 2009	Tertial
Andel nya familjehem med grundutbildning	100 %	100 %	År
Antal ej verkställda beslut enligt SoL (individ- och familjeomsorg)	0	tas fram 2009	Tertial
Andel av kostnader för individ- och familjeomsorg, barn och ungdom som används till förebyggande insatser	10 %	tas fram 2009	År
Andel befintliga familjehem med grundutbildning	35 %	35 %	År
Antal ej verkställda domar (individ- och familjeomsorg).	0 st	tas fram 2009	År

KF:s aktiviteter	Startdatum	Slutdatum
Utveckla och prioritera det drogpreventiva förebyggande arbetet bland barn och ungdomar	2007-01-01	2010-12-31
Bidra till ökad samverkan mellan socialtjänst, skola och föräldrar samt med polis och föreningar	2007-01-01	2010-12-31

NÄMNDMÅL:
Personal inom socialtjänsten ska ha en för arbetsuppgifterna adekvat utbildning

Nämndens aktiviteter	Startdatum	Slutdatum
Individuell kompetensutvecklingsplan	2007-01-01	2009-12-31
Kompetensförsörjningsplan	2008-01-01	2009-12-31

ÅTAGANDE:
All personal ska ha adekvat utbildning utifrån arbetsuppgifternas karaktär.

Arbetssätt

Vid nyanställning finns klara kriterier för vilka krav som ställs för anställning. Vid medarbetarsamtal görs en kartläggning av medarbetarens samlade kompetens och behov av vidareutbildning, vilket utgör basen för medarbetarens individuella kompetensutvecklingsplan. Ansvarig chef gör en analys av enhetens samlade behov av kompetensutveckling, vilket utgör basen för enhetens samlade kompetensförsörjningsplan.

Uppföljning

Genom årliga medarbetarsamtal.

Enhetens aktiviteter	Startdatum	Slutdatum
Utredande personal har systemteoretisk utbildning	2008-11-03	2009-12-31
Alla socialarbetare ska ha utbildning i BBiC	2008-11-03	2009-12-31

NÄMNDMÅL:

Stadsdelsförvaltningens verksamheter ska vara tillgängliga och präglas av ett bra bemötande

ÅTAGANDE:

De personer som kommer i kontakt med socialtjänsten ska tycka att de bemöts på ett professionellt sätt.

Arbetssätt

Genom utbildning, handledning, ärendedragningar m.m. diskuteras och arbetas ständigt med bemötandet. Att ge avslag på en ansökan eller ingripa med tvångsåtgärder kan medföra konfliktsituationer. Det kan innebära svårigheter, både att framföra budskap för handläggaren och att ta emot budskapet för den enskilde. Hög kompetens och lyhördhet krävs hos handläggaren för att delge beslut, specifikt avslag. Vid ett avslagsbeslut riskerar ändå handläggarens bemötande att uppfattas som mindre professionellt.

Uppföljning

Klagomålshantering.

Alla enheter inom socialtjänsten genomför årligen en brukarenkät med bl a frågor om bemötande.

Enhetens indikatorer	Årsmål	Periodicitet
Klagomål på bemötande	5 st	Tertial

NÄMNDMÅL:

Kvaliteten ska säkras genom användning av strukturerade, för verksamheterna utformade, utredningsmodeller och metoder

ÅTAGANDE:

Antalet utredningar som görs inom Socialtjänsten med strukturerade och för verksamheterna anpassade metoder/modeller ska öka

Arbetsätt

Samtliga medarbetare inom Vuxenenheten ska utbildas i och använda sig av utredningsinstrumentet ASI (Addiction Severity Index). Metoden är strukturerad och evidensbaserad och används för bedömning av alkohol- och narkotikarelaterade problem. Detsamma gäller Familjeenhetens medarbetare avseende utredningsmodellen BBiC (Barns Behov i Centrum), också den är evidens baserad, liksom modellen DUR inom Socialpsykiatriska enheten. Även inom enheten för personer med funktionsnedsättning kommer medarbetarna att utbildas successivt i DUR.

Uppföljning

Följs upp genom att handläggaren registrerar i paraply-systemet vilken utredningsmodell som använts.

Enhetens aktiviteter	Startdatum	Slutdatum
I nya ärenden och vid omprövning av beslut, då det är relevant utifrån aktuell frågeställning, används metoderna/modellerna	2007-11-01	2009-12-31
Alla utredningar sker enligt BBiC	2008-11-03	2009-12-31

ÅTAGANDE:

Erbjuda föräldracirklar enligt Komet-metoden varje termin

Arbetsätt

Enheten startar nya Komet-grupper varje termin.

Uppföljning

Terminsvis.

Enhetens aktiviteter	Startdatum	Slutdatum
Verka för att så många i personalen har kompetens att hålla i Komet grupper att kurser kan anordnas kontinuerligt	2008-11-04	2009-12-31

ÅTAGANDE:

Vertti-grupper anordnas för barn till föräldrar med psykisk sjukdom

Arbetssätt

Gruppträffarna äger rum inom projektet Barnkraft som genomförs tillsammans med Kungsholmens och Norrmalms stadsdelsförvaltningar samt Vuxenpsykiatri, med stimulansbidrag från Länsstyrelsen.

Uppföljning

I samband med rapport till Länsstyrelsen

Enhetens aktiviteter	Startdatum	Slutdatum
Verka för att vi har tillräckligt många i personalen har utbildning i metoden så att det går att hålla Vertti-grupper som planerat.	2008-11-04	2009-12-31

ÅTAGANDE:

Erbjuda förstärkt föräldra Komet som biståndsprövad insats.

Arbetssätt

Enheten har som målsättning att kunna erbjuda ffKomet under 2009.

Uppföljning

Terminsvis

Enhetens aktiviteter	Startdatum	Slutdatum
Verka för att vi har utbildad personal så att vi kan erbjuda ffKomet som biståndsbeslutad insats.	2008-11-04	2009-12-31

ÅTAGANDE:

Erbjuda föräldracirklar enligt metoden UngdomsKomet varje termin.

Arbetssätt

Enheten startar nya Komet-grupper varje termin.

Uppföljning

Terminsvis

Enhetens aktiviteter	Startdatum	Slutdatum
Verka för att så många i personalen har kompetens att hålla i UngdomsKomet grupper att kurser kan anordnas kontinuerligt	2008-11-04	2009-12-31

ÅTAGANDE:

Att ha "Skilda världar" grupper som reguljär verksamhet.

Arbetssätt

Enheten startar grupper kontinuerligt när det finns behov.

Uppföljning

Terminsvis.

Enhetens aktiviteter	Startdatum	Slutdatum
Verka för att vi har utbildad personal så att vi kan erbjuda "Skilda världar" som reguljär verksamhet.	2008-11-04	2009-12-31

NÄMNDMÅL:

Hemlöshet ska motverkas

ATAGANDE:

Antalet personer som blir vräkta från sina bostäder ska minska

Arbetssätt

Brev skickas ut till icke aktuella personer som riskerar att vräkas, med erbjudande om att ta kontakt med mottagningsfunktionen inom enheten för försörjningsstöd.

För de som redan är aktuella på någon enhet inom socialtjänsten, informeras aktuell handläggare. Inom Socialtjänsten på Östermalm finns två uppsökare, en inom Vuxenenheten och en inom Socialpsykiatriska enheten, vilka också har en upparbetad kontakt med hyresvärdarna och med kronofogdemyndigheten.

Uppföljning

Administrativ assistent följer upp hur många brev som skickas ut.

Uppsökarna för egen statistik.

Enhetens indikatorer	Årsmål	Periodicitet
Antal verkställda beslut om vräkning inom stadsdelen som finns registrerade hos kronofogdemyndigheten	12 st	Tertial

Enhetens aktiviteter	Startdatum	Slutdatum
Gemensamma insatser för att förhindra vräkningar.	2009-01-01	2009-12-31

KF:s MÅL FÖR VERKSAMHETSOMRÅDET:

2.4 Staden ska vara en attraktiv arbetsgivare

NÄMNDMÅL:

Den totala sjukfrånvaron, omräknat till heltidsanställningar, ska minska 2009 jämfört med 2008.

Nämndens aktiviteter	Startdatum	Slutdatum
----------------------	------------	-----------

Nämndens aktiviteter	Startdatum	Slutdatum
Tidigt ingripande och aktiv kontakt vid nya sjukfall.	2009-01-01	2009-12-31
Friskvård på arbetstid med max en timme i veckan om arbetet så tillåter.	2009-01-01	2009-12-31

ÅTAGANDE:**Arbeta aktivt med personal som är sjukskriven****Arbetssätt**

Ansvarig chef tar kontakt med personal som är sjukskriven mer än 2 dagar eller som har upprepad kortvarig sjukfrånvaro vid mer än 6 tillfällen under ett år. Vid upprepad sjukfrånvaro görs en plan upp för hur den anställde ska kunna minska sin sjukfrånvaro. Vid behov tas kontakt med företagshälsovården och rehabiliteringsinsatser sätts in.

Uppföljning

Ansvarig chef ansvarar för att ovan nämnda planer görs.

ÅTAGANDE:**Verka för att medarbetarna upplever att de har en meningsfull arbetssituation.****Arbetssätt**

Medarbetarna är delaktiga i enheternas arbete, med verksamhetsplanering och verksamhetsutveckling. Alla viktiga verksamhets- och arbetsmiljöfrågor diskuteras på enhetsmöten. Medarbetarnas eget engagemang för att skapa trevnad på arbetsplatsen tillsammans med chefens lyhördhet är en förutsättning.

För att sänka stressnivån utarbetas tydliga strukturer och rutiner. Medarbetarna uppmuntras till friskvård genom subventionering av gymkort.

Uppföljning

Följs upp på enhetsmöten och vid medarbetarsamtal.

KF:s INRIKTNINGSMÅL 3:

3.Stadens verksamheter ska vara kostnadseffektiva

KF:s MÅL FÖR VERKSAMHETSOMRÅDET:

3.1 Budgeten ska vara i balans

NÄMNDMÅL:

Stadsdelens budget ska vara i balans

ÅTAGANDE:

Alla medarbetare ska vara medvetna om enhetens, avdelningens och förvaltningens budgetläge.

Arbetsätt

Enhetschefen ansvarar för att en månadsrapport görs. I de fall negativ avvikelse från budgetprognos uppstår ansvarar enhetschefen för att vidta åtgärder i syfte att uppnå budget i balans. Medarbetarna informeras regelbundet, tex i samband med enhetsmöten, om enhetens ekonomiska läge. Enhetschef och medarbetare ansvarar tillsammans för att rutiner och arbetsätt/metoder inte är kostnadsdrivande.

Uppföljning

Enhetens budgetläge följs upp regelbundet i samband med enhetsmöten, likväl som avdelnings- och förvaltningens, vilka också följs upp i samband med tertialrapportering och verksamhetsberättelse. Rutiner och arbetsätt/metoder följs upp och utvärderas regelbundet, text vid enhetsmöten och planeringsdagar, så att de inte är kostnadsdrivande.

Resursanvändning

Familjeenhetens nettobudget för 2009 är 27.6 mnkr, vilket är en ökning med 0,9 mnkr jämfört med 2008.

Under 2009 kommer kostnaderna för § 12-hems placeringar att öka med 34 procent jämfört med 2008. Detta innebär att årskostnaden för en placering ökar med ca 500 tkr. Skälet till detta är att MVG-projektet, som har medfört rabatt på § 12-placeringar, upphör 2008-12-31. De barn och ungdomar som har sådana omfattande vårdbehov att placering på §12-hem och andra behandlingsinstitutioner är nödvändigt är dock få. Familjeenheten kommer under 2009 fortsätta att verka för utvecklad samverkan med stadsdelens kommunala skolor och förskolor samt Barn- och ungdomspsykiatri. Syftet med detta är att i, samarbete med skola/förskola och BUP, få till stånd tidiga insatser i familjer där det finns behov av detta.

**Budget 2009**

	Kostnader	Intäkter	Netto	Netto 2008	förändr.
Administration	13,8	0,0	13,8	12,7	1,1
varav: familjerätten	1,8	0,0	1,8	1,9	-0,1
öppenvård egenregi	2,5	0,0	2,5	1,7	0,8
Extern vård	7,5	0,2	7,3	6,6	0,7
Ungdomsmottagning	6,8	5,5	1,3	1,1	0,2
Familjehemsvård	4,7	0,1	4,5	5,4	-0,9
Kontaktverksamhet	0,7	0,0	0,7	0,9	-0,2
Särskilda insatser för olika målgrupper	0,5	0,5	0,0	0,0	0,0
Budget totalt	34,0	6,4	27,6	26,7	0,9

KVALITETSGARANTIER

Familjeenheten

Barn och ungdomar 0-20 år, familjerätt, familjevård, Ungdomsmottagningen.

Barn, ungdomar och deras familjer ska erbjudas den hjälp och det stöd de behöver för att ge de unga goda uppväxtnöjligheter.

Vi ger bistånd i form av individuellt utformade insatser till barn, ungdomar och deras familjer. Vi tar också emot ungdomar och familjer för rådgivning och stöd och erbjuder gruppverksamhet till barn och föräldrar. Vi arbetar förebyggande tillsammans med andra som ansvarar för barn och ungas situation i stadsdelen. Vi arbetar med barn och ungas familjerättsliga trygghet och erbjuder föräldrar samarbetsamtal.

Vi arbetar i enlighet med socialtjänstlagen (SoL) samt lagen med särskilda bestämmelser om vård av unga (LVU). Vi handlägger också familjerättsliga ärenden enligt SoL och föräldrabalken (FB) till exempel umgänges- boende- och vårdnadsutredningar, faderskap, samarbetsamtal samt upprättande av avtal och adoptionsutredningar. Vi följer Stockholms stads riktlinjer och annan praxis inom vårt ansvarsområde. Vi arbetar utifrån FN:s barnkonvention för att betona ett barnperspektiv.

Vi samarbetar med övriga enheter inom Socialtjänsten, med förskola, skola, barn- och ungdomspsykiatri, polis och andra verksamheter som i sitt arbete ansvarar för barn och unga.

Vi värnar om rättsäkerhet och tillgänglighet och att alla ska bemötas med respekt i kontakten med oss. Vårt uppdrag är att alltid sätta barnets/ungdomens bästa i första hand. Ibland kan föräldrarnas och barnets/ungdomens behov vara motstridiga. Vår uppgift är då att sträva efter en lösning som är tillfredsställande för både barnet/ungdomen och föräldrarna.

ÅTAGANDEN

- Beslut och insatser ska syfta till ökad självständighet.

Utredningar gällande Din familjs situation skall vara sakliga och visa på såväl positiva resurser som svårigheter i föräldraskapet och barnets situation. Vid verkställighet av insatser skall det finnas tydliga mål som skall formuleras i arbetsplaner där det framgår vilken hjälp Du ska få och vad Du behöver göra själv för att Du och Din familjs situation ska bli bättre.

- Det förebyggande och uppsökande arbetet ska organiseras utifrån ett nätverksperspektiv så att befintliga resurser tillvaratas på bästa sätt. Spädbarnsfamiljer med behov att bryta isolering och stärka sin föräldraroll erbjuds spädbarnsverksamhet i samarbete med öppna förskolan på Villagatan. Barn vars föräldrar har separerat och har svårt att samarbeta kring barnets behov

erbjuds att delta i gruppverksamhet tillsammans med andra barn för att de tillsammans kan lära sig hantera lojalitetskonflikter och se att de inte är ensamma i sin situation. "Barn i skilda världar"

Föräldrar som upplever att de behöver stöd att hitta bra förhållningssätt till sina barn har möjlighet att delta i så kallade Kometgrupper tillsammans med andra föräldrar som också upplever sig ha "bråkiga" barn. För tonårsföräldrar organiseras särskilda grupper.

Familjer där någon vuxen har psykiska problem erbjuds i samarbete med psykiatrin gruppverksamhet för vuxna och barn i projektet "barnkraft".

- Biståndsbeslut ska vara tydligt formulerade.

De beslut som fattas ska vara förenliga med slutsatserna i utredningen och vara formulerade så att de är lätta att förstå för dem som det gäller.

- Skapa delaktighet genom att ge den enskilde inflytande över innehållet i vårdplaner och över hur insatsen ska utformas.

Innan socialsekreteraren ger beslut om insats skall Du som förälder, och om det är lämpligt även Ditt barn, ha möjlighet att påverka utformandet av insatsen och innehållet i vårdplanen. Under pågående insats har Du och Ditt barn också möjlighet att föreslå förändringar.

RÄTTELSE/KOMPENSATION

Om du anser att vi inte uppfyller våra åtaganden kan du vända dig till din handläggare antingen på direktnummer eller via stadsdelsförvaltningens växel. Du kan också vända dig till enhetscheferna.

Vid behov sammankallas till möte där de som berörs av Dina synpunkter deltar för att diskutera hur en rättelse ska kunna ske.

FÖRBÄTTRINGSFÖRSLAG/SYNPUNKTER/KLAGOMÅL

Vi inom Familjeenheten tar alla förbättringsförslag, synpunkter och klagomål på allvar och anser att de ger oss möjlighet att förbättra vår verksamhet.

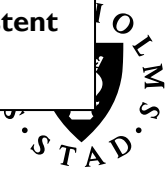
Stadsdelsförvaltningen har en policy för hantering av synpunkter och klagomål med åtgärder enligt fastställda rutiner. Du kan få hjälp att lämna in synpunkter och klagomål av Din handläggare, eller av personalen i receptionen. Observera att Du inte ska använda dig av klagomålshanteringen när det gäller överklagan av beslut.

STOCKHOLM 2008-12-05

Leif Jarlebring Toni Mellblom
enhetschef enhetschef

SOCIALTJÄNSTEN
ÖSTERMALMS STADSDELSNÄMND

Administrativ
assistent



SID 22 (22)

POSTADDRESS BOX 24 156
104 51 STOCKHOLM

TELE 508 10 000 VX

Denna garanti godkändes vid Östermalms stadsdelsnämnds sammanträde
2008-12-18