

Parkplan Östermalm

2009



Del 1 Riktlinjer för utveckling och skötsel

Del 1 av 3, Del 1 riktlinjer, Del 2 inventering m m, Del 3 förslag



ÖSTERMALMS STADSDELSFÖRVALTNING

www.stockholm.se

Planen har utarbetats av ÖSTERMALMS STADSDELSFÖRVALTNING

Projektledare: Margareta Jonsson, tidigare stadsträdgårdsmästare i Stockholm

Övriga medverkande:

Anders Lindgren, avdelningschef Parkmiljögruppen Norra Innerstaden

Magnus Björkman, parkingenjör Parkmiljögruppen Norra Innerstaden

Planen har framtagits i samarbete med

MECAD mark och landskap

Åsa Blomberg, kart- och bildhantering

Bilder på omslaget uppifrån:

Karlavägen

Humlegården

Historiska foton kommer från Stockholms stadsmuseum

Övriga foton Margareta Jonsson

PARKPLAN ÖSTERMALM

INNEHÅLL

PARKPLAN DEL 1

Riktlinjer för utveckling och skötsel	sida
Sammanfattning.....	6
Bakgrund.....	6
Målsättning och arbetsmetod.....	7
Historik.....	8
Planeringsunderlag.....	10
Parkplanens omfattning.....	11
Pågående och planerade projekt.....	11
Karaktärer.....	12
Ekologiska värden.....	20
Landformer, topografi och stadsbild.....	24
Kulturella värden.....	26
Sociala värden.....	28
Tillgångsanalys.....	30
Tillgänglighet/nåbarhet.....	38
Belysning.....	39
Träd.....	40
Skötsel.....	44
Finparker.....	47
Brukarmedverkan.....	48
Ordförklaring.....	50
Referenser.....	51

PARKPLAN DEL 2

Park för park

Beskrivning, värden, analys och åtgärdsförslag för varje park

PARKPLAN DEL 3

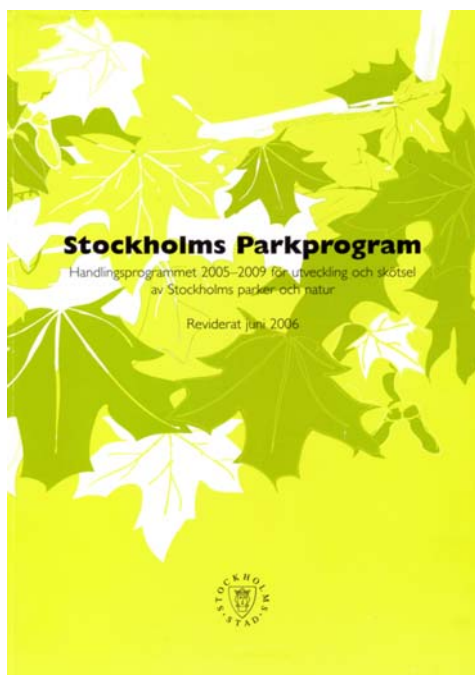
Sammanställning av förslag till åtgärder och framtida utveckling

INLEDNING

Parker, natur och vatten i kombination med bebyggelse ger staden skönhet och identitet.

I en storstad behövs parker som gröna oaser för avkoppling, lek, spel, samvaro, promenader och solbad.

Parkerna bidrar dessutom till folkhälsan och till att luften renas och syresätts och ger förutsättningar för en livskraftig miljö med biologisk mångfald.



Enligt Stockholm Parkprogram, antaget av kommunfullmäktige 20060123 ska en parkplan tas fram för varje stadsdelsområde.

Målsättning för arbetet med Östermalms Parkplan ska enligt parkprogrammet vara:

- **God parktillgång**
- **Hållbar parkmiljö**
- **Rik park- och landskapskultur**

Parkplanen för Östermalm ska vara en plan för parkernas utveckling och vård, där satsningarna på parkerna ska stämma överens med deras karaktär och värden men också anpassas till gällande ekonomiska förutsättningar.

På Östermalm finns flera parker med höga kulturhistoriska och estetiska värden som samtidigt är viktiga vardagsmiljöer för Östermalmsborna. Parkernas attraktivitet och stadens täthet innebär stort slitage, vilket kräver intensiv skötsel och varsam upprustning och förnyelse. De många gamla och värdefulla träden ställer också krav på hantering för att garantera säkerhet och succession.

Mål

Attraktiva och välskötta parker och planteringar för Östermalms boende och besökare

En vårdad och ansad park upplevs i allmänhet positivt medan en skadad, skräpig park upplevs negativt och utsätts ofta för ytterligare skador och nedskräpning.

Den första versionen av Parkplanen för Östermalm togs fram år 2002. Den utarbetades av landskapsarkitekt Alexander Ståhle tillsammans med tjänstemän på stadsdelsförvaltningen. Parkplan Östermalm 2009 är en uppdatering och vidarebearbetning av planen från 2002.

SAMMANFATTNING

Östermalms Parkplan har tagits fram utifrån mål, råd och riktlinjer i Stockholms Parkprogram. Planen ska klargöra stadsdelsområdets behov av underhålls- och skötselåtgärder och vara underlag i stadens budgetarbete för parkinvesteringar.

Planen är uppdelad i tre delar.

Del 1 beskriver parkernas karaktärer och värden. Här finns även en tillgångsanalys, som visar tillgången på olika parktyper.

Del 2 beskriver de enskilda parkernas mål, historik, storlek, innehåll, karaktär, värden, analys och åtgärdsförslag.

Del 3 är en sammanställning av de åtgärdsbehov som framkommit i Del 1 och Del 2.

Totala folkmängden i Stockholm är ca 795 000 invånare (dec 2007), varav ca 62 000 bor inom Östermalms stadsdelsområde.

Totala parkytan i Stockholm uppgår till ca 7 160 ha, varav ca 296 ha finns på Östermalm. Inom stadsdelsområdet ligger nationalstadsparken med en yta av 1250 ha och som till största delen förvaltas av Kungliga Djurgården förvaltning.

De viktigaste åtgärderna som föreslås i parkplanen är:

- Bevara och utveckla parkernas kulturhistoriska värden.
- Satsa mer på parkernas skötsel för att tåla det stora slitaget och för att på sikt minska investeringarna.
- Rusta de parker där skötseln är eftersatt.
- Öka tryggheten genom bättre belysning, vegetationsåtgärder och förbättrad skötsel.
- Ta fram trädvårdsplaner för att skapa ett varierat och olikåldrigt trädbestånd i parkerna.
- Fortsätta påbörjat arbete att förbättra förhållandena för gatuträden.
- Ta fram skötselplaner för parkerna.

BAKGRUND

Syfte

Syftet med parkplanen är att

- klargöra hur stadsdelsområdets parker och friytor ska utvecklas
- föreslå prioritering av investeringsåtgärder och skötselinsatser för Östermalms parker
- vara underlag för det årliga budgetarbetet gällande *investering* och *skötsel*
- vara underlag för hantering av parkmarken vid kommunens fysiska planering

Planens upplägg - planen är uppdelad i tre delar.

Del 1

Riktlinjer för parkernas utveckling med historik, beskrivning, värden, karaktärer, tillgångsanalys, skötsel m m

Del 2

Beskrivning av varje enskild park med målanalys och åtgärdsförslag

Del 3

Sammanställning av förslag till åtgärder och framtida utveckling

Parkplanens planeringshorisont är ca tio år. Planen ska vara ett levande dokument och investerings- respektive skötselåtgärder bör uppdateras varje år i samband med budgetarbetet. En uppdaterad parkplan ska finnas på stadsdelens hemsida.

Del 3 uppdateras varje år i samband med budgetarbetet och del 2 uppdateras efter varje genomförd åtgärd.

MÅLSÄTTNING

- Kulturhistoriskt värdefulla parker och trädplanteringar ska bevaras och skyddas.
- Grönstrukturen ska förstärkas.
- Den biologiska mångfalden ska bevaras och utvecklas.
- Östermalmsborna ska kunna nå en park efter 7-8 minuters promenad från sin bostad.
- Östermalms parker ska vara en trygga att vistas i.
- Skötseln av parkerna ska anpassas till respektive parks karaktär.
- Skolor och förskolor ska ha tillgång till en fungerande utemiljö och närhet till parker med pedagogiska kvaliteter.
- Förståelsen och kunskapen om Östermalms parker ska öka.

ARBETSMETOD

Inom ramen för parkplanen har inventering och analys genomförts av stadsdelsområdets alla parkytor

Arbetsprocess / tillvägagångssätt

- **Inventering** – Samtliga parker och platser har inventerats översiktligt.
- **Åtgärdsförslag** – Behov av förändring och förnyelse har tagits fram.
- Åtgärdsförslagen har **prioriterats**.
- Samordning med stadsdelsnämndens **budget** sker i samband med det årliga budgetarbetet.

Kriterier för prioritering av åtgärder

- Parkkaraktär - miljöer med skötselkrävande karaktärer t ex skötselintensiva parker prioriteras
- Socialt tryck – parker med högt besöksstryck prioriteras
- Kulturvärde – historiska parker prioriteras
- Objekt kvalitet – trygghet och tillgänglighet prioriteras

Prioritering har skett i tre klasser

- Prioritet 1
- Prioritet 2
- Prioritet 3

där prioritet 1 prioriteras i första hand.

Förslag till åtgärder har sammanställts i tabeller

Tabellerna redovisas i Parkplan Del 3.

- En tabell med förslag till **investeringsåtgärder**
- En tabell med förslag till **underhållsåtgärder**
- En tabell med förslag till **utredningar**

HISTORIK

Östermalm var fram till medeltiden ett ganska öde skärgårdslandskap med enstaka bosättningar. Under medeltiden var dagens Östermalm en jordbruksbygd. De första parkerna var privata lustgårdar. 1619 bestämde Gustav II Adolf att en Humlegård skulle anläggas på Ladugårdslandet. Den utformades som en fransk lustgård i barockstil med räta alléaxlar mot en central stjärnpunkt men blev först under 1700-talets slut allmänt tillgänglig.

Omkring 1680 inrättade Johan III en kunglig jaktpark på Djurgården. Karl XI lät bygga ett två mil långt staket, ett viltstängsel, som skiljde kungliga Djurgården från staden. Det var främst hjortar som jagades, men även varg, lo och björn förekom.

Under 1700-talet var Djurgården en välbesökt och vacker rekreationspark och vid parkens grindar fanns åtskilliga krogar och värds-hus. På 1800-talet anlades promenadvägar och gräsmattor för att skapa ett parklandskap av naturen.

Ända fram till 1870-talet var det fortfarande lantligt norr om Karlavägen. När staden byggdes ut i slutet på 1800-talet började mer välbeställda flytta in och då tillkom också de första offentliga stadsparkerna. Dessa var främst promenadparker med prydligt anlagda gångar, gräsmattor och broderirabatter, ibland med exotiskt växtmaterial. Där kunde man flanera, lyssna på musik och inta förfriskningar.



Foto Stockholms stadsmuseum

Parker som **Humlegården** och **Stureparken** fick sin sena 1800-tals form med slingrande gångar, öppna gräsytor och olika parkträd.

Man promenerade snällt på grusgångarna och vilade sig emellanåt på de utplacerade *Humlegården* år 1900. sofforna.

Det var inte tillåtet att beträda gräsmattorna. Gräsytor kunde därför hållas i ett mycket vårdat skick. De klipptes flera gånger i månaden och även blomsterrabatterna sköttes med omsorg. Sofforna togs in under vintern för reparation och målning.

De hygieniska och sociala förhållandena i Stockholm var mycket dåliga på 1800-talet och i slutet av seklet började Albert Lindhagens stadsregleringsplan genomföras. Den täta stenstaden, rutnätstaden med stjärnplatser och esplanader anlades. **Strandvägen**, **Karlavägen**, **Narvavägen**, **Valhallavägen** och **Karlaplan** anlades enligt denna plan efter fransk förebild.



Karlavägen i slutet på 1800-talet. Foto Stockholms stadsmuseum

Vid 1900-talets början var det mesta av Östermalms stenstad byggd. En del av de berg som Lindhagen lämnade kvar bebyggdes under stadsarkitekt P. O. Hallmans ledning. På så sätt byggdes Lärkstaden kring 1910 i nationalromantisk stil där topografin fick styra och grönska och berg bevarades. **Baldershage** tillkom under denna tid.

Under samma tid utfördes också parkarbeten på **Lill Jans Plan**, **Ellen Keys Park** (fd. Jarlaparken), **Eriksbergsparken** och i **Nobelparken**.

På 1920-talet påbörjades parkarbeten i den arbetarstadsdel som hade anlagts i Hjorthagen sedan hjortarna hade flyttats till Gripsholm. **Hjorthagsparken** anlades. Övriga parker i Hjorthagen tillkom senare i samband med bebyggelsen under 1930- 60-talen.

En brytningstid för utformningen av parkerna ägde rum i och med funktionalismens genombrott på 1930-talet. Sol, luft och grönska skulle omsluta byggnaderna och parkerna skulle ge plats för lek, idrott och friluftsliv. De sociala värdena utvecklades.

Nu byggs det stiltypiska Gärdet med sina lamellhus och **Tessinparken** anlades. Marken norr om Valhallavägen höjdes 3 meter för avrinningens skull.



Tessinparken som den såg ut på 1930-talet. Foto Stockholms stadsmuseum

Holger Blom blev stadsträdgårdsmästare 1938. Under hans tid utvecklades den parkstil som har blivit känd som "Stockholmsstilen". Han och hans duktiga medarbetare, bl a den framstående arkitekten

Erik Glemme, gjorde parkerna mer lättillgängliga. Parkerna blev mötes- och samlingsplatser. Parkleken och parkteatern utvecklades. Parkordningsvakter infördes. Skulpturer placerades ut i parkerna. Östermalms parker och esplanader fick många av dessa tillägg. **Roslagsparken** och **Londonparken** tillkom under denna period.

Under 1940-talet iordningställs **Gustav Adolfsparken** som allmän park från att tidigare ha varit en del av Ladugårdsgärdets skogsbackar.

På 1960-70-talet byggdes studentbostäder i storskalig modernistisk anda på Lappkärsberget och den lilla parken vid **Docentbacken** tillkom.

På 1980-90-talen byggdes öppnare nyfunktionalistisk bebyggelse i Ruddammen och Starrbäcksängen och i samband därmed anlades **Rudammsparken** och **parken** vid **Starrbäcksringen**.

Finlandsparken anlades i slutet på 1980-talet som minnespark för finska krigsveteraner.

För närvarande pågår planering för flera nya parker genom stadsutvecklingsprojektet Hjorthagen, Värtahamnen, Frihamnen, Loudan.



Här i Hjorthagen skulle en ny stadsdelspark kunna anläggas.

PLANERINGSUNDERLAG

Vid förändringar och arbete med Östermalms parker ska följande planeringsunderlag beaktas.

Nationella miljömål

Enligt nationella miljömål ska kulturhistoriska och estetiska värden tas till vara och förstärkas och den biologiska mångfalden utvecklas.

Framtidsformer

Enligt handlingsprogrammet Framtidsformer ska kvalitet och skönhetsaspekter inte underställas kortsiktiga ekonomiska överväganden utan kulturhistoriska och estetiska värden i befintliga miljöer ska tas till vara och förstärkas.

Riksintressen

Innerstadens stenstad är i sin helhet ett kulturhistoriskt särskilt värdefullt område. Enligt stadsmuseets klassificering är även ett antal områden av riksintresse för kulturminnesvärden. Se kapitlet om kulturella värden.

Stockholms översiktplan med byggnadsordning 1999

Översiktplanen slår fast att Stockholms gröna struktur ska bibehållas och att varje stadsdelsområde ska erbjuda närrekreation som har gott lokalklimat och är fritt från störningar. Ett förslag till ny översiktplan är år 2009 ute på remiss.

I Stockholms byggnadsordning som är en del av översiktplanen framgår att innerstadens parker ska vårdas och vidmakthållas efter de kvaliteter som utgår från parkernas funktion i staden, deras koppling till planmönster och topografi samt deras kulturhistoriska värden. Gröna ytor och trädplanteringar, som förvanskats eller undanträngts ska återställas.

Stockholms miljöprogram 2008

I programmet framgår att särskilt värdefulla mark- och vattenområden ska bevaras, att stadsbygget ska vara långsiktigt hållbart, att stockholmarna

ska ha god tillgång till variationsrika mark- och vattenområden, att den biologiska mångfalden ska värnas och att den ekologiska statusen i sjöar och vattendrag ska förbättras.

Stockholms Parkprogram

Enligt parkprogrammet ska en parkplan tas fram för varje stadsdelsområde. Planen ska beskriva parkernas historia, karaktär, värden och andra förutsättningar.

Barnkonventionen

Barnkonventionen slår fast att barnens bästa ska komma i första rummet och att deras rätt till lek, vila och fritid ska tillgodoses. Barn och ungdomar ska vara delaktiga i förändringen av parkmarken.

Stenstadens gatumiljö

I Stenstadens gatumiljö finns råd och riktlinjer för hur grönskan i gatumiljön bör gestaltas.

Tillgänglighet för personer med funktionsnedsättning

Lagstiftning som gäller tillgänglighet för personer med funktionsnedsättning till allmänna platser, till exempel parker, finns i Boverkets författningssamling.

I "Stockholm en stad för alla – Riktlinjer för att skapa en tillgänglig och användbar utemiljö" finns stadens riktlinjer för hur utomhusmiljön ska utformas.

I Östermalms tillgänglighetsplan finns specifik information för stadsdelsområdet om vilka tillgänglighetsproblem som bör prioriteras.

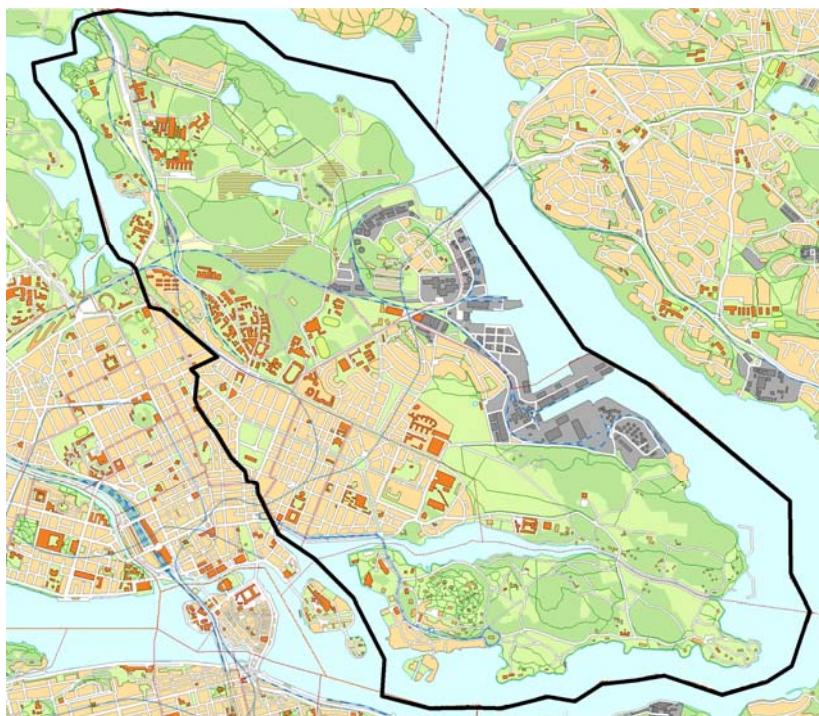
För utformning av lekplatser finns information i "Mer åt fler på lekplatsen – Bra lekplats för barn med funktionshinder blir bättre för oss alla" (Sveriges kommuner och landsting).

PARKPLANENS OMFATTNING

Östermalms stadsdelsområde omfattar stadsdelarna Östermalm, Hjorthagen, Ladugårdsgärdet samt Norra och Södra Djurgården.

Parkplanen omfattar den mark inom stadsdelsområdet som är parkmark enligt gällande detaljplaner. Planen omfattar även den gatumark som innehåller någon form av grönska och som upplevs som park. I planen ingår inte enskilda träd, kvartersmark, skolgårdar, kyrkogårdar eller idrottsplatser. I planen ingår inte heller den del av Djurgårdsmarken som förvaltas av Kungliga Djurgårdens förvaltning.

I den tillgångsanalys som beskrivs på sid 30-35 tas hänsyn till de många värden som finns i nationalstadsparken och till de möjligheter som finns till lek och spel på skolgårdar.



Karta visande Östermalms stadsdelsområde

PÅGÅENDE och PLANERADE PROJEKT på Östermalm

Under årens lopp har parker kontinuerligt upprustats. Målsättningen har varit att tillvarata och utveckla parkernas karaktär och värden och att återskapa grönska på platser som under årens lopp har förvanskats.

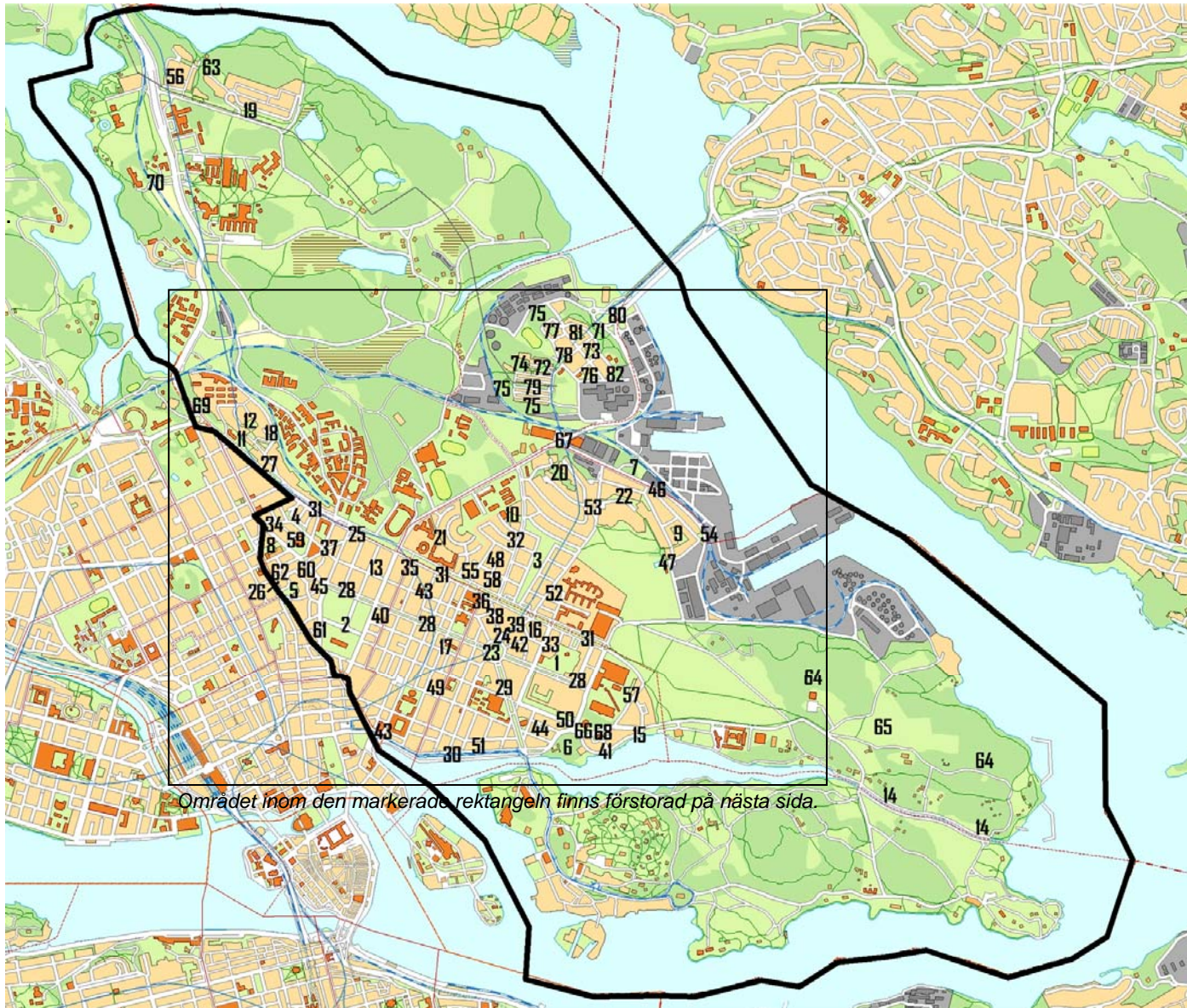
Exempel på genomförda och pågående parkprojekt under 2000-talet:

- Breitenfeldsgatan, upprustning påbörjad 2008
- Danderydsplan, ombyggnad 2002
- Erik Dahlbergs Allé, upprustning 2006
- Erik Dahlbergsgatan, ombyggnad 2002
- Gustav Adolfsparken, upprustning av parkleken och gräsytor, anläggning av konstgräs 2004-08
- Humlegården, plantering vid Linnéstatyn, översyn av träd buskar och markskikt påbörjad 2006
- Kaknäs Ängar, anläggning av våtmark och rekreationsområde 2005-07
- Karlaplan, ombyggnad och upprustning 2007-08
- Karlavägens mittremsor, upprustning 2004-06
- Londonparken, upprustning 2002
- Nimrodstrappan i Hjorthagen, upprustning planteringar 2008-09
- Roslagsparken, förnyelse planteringar 2007-08
- Tessinparken, upprustning påbörjad 2008

Planerade nya parker och upprustningar i samband med exploateringar

- Upprustning av befintliga parker i Hjorthagen
- Strandplatsen vid Husarviken
- Kontorsparken och torg i Norra Djurgårdsstaden
- Torg i södra Värtahamnen
- Strandpark längs Husarviken

KARAKTÄRER



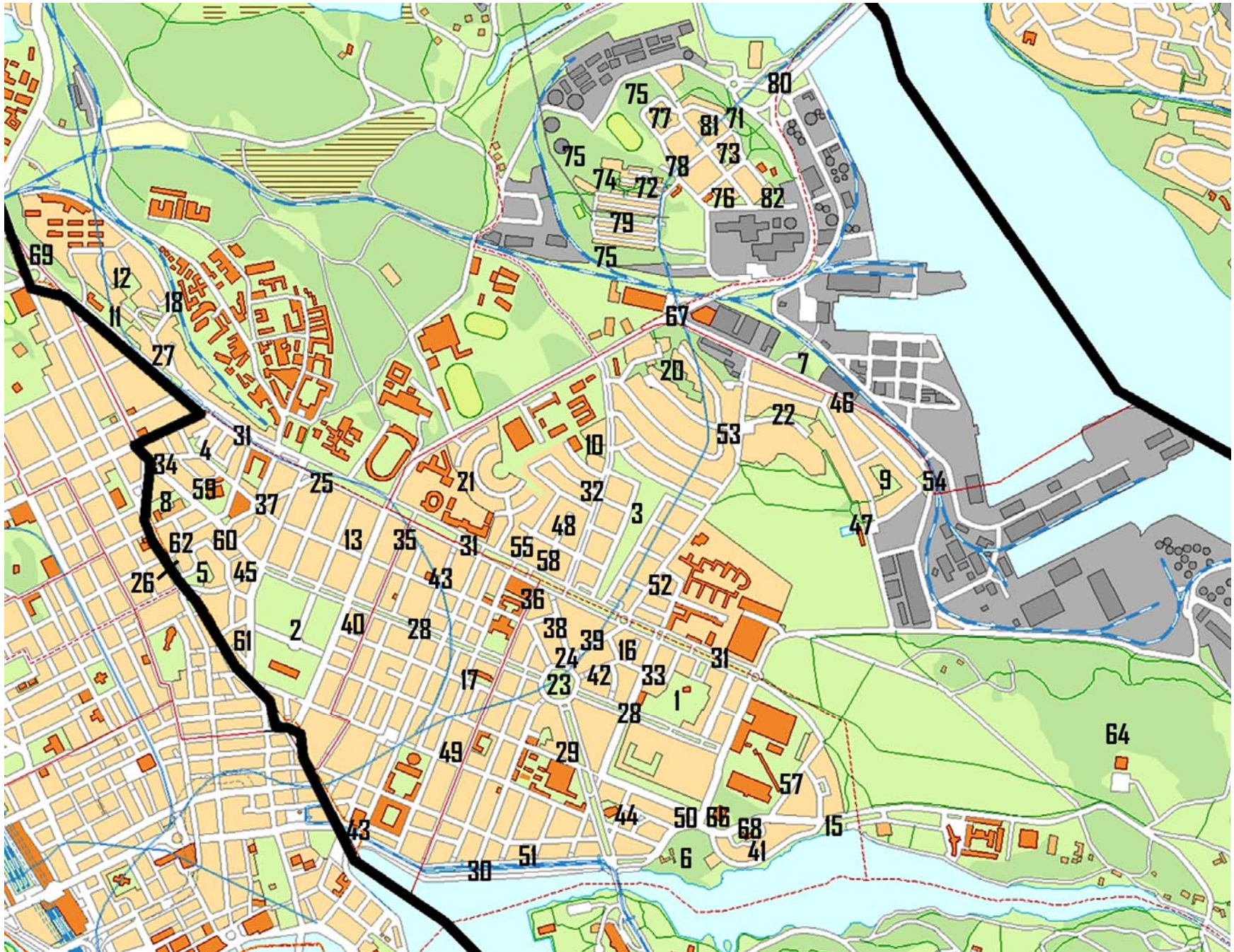
Parkernas karaktär används för att beskriva hur miljön ser ut, hur parken är gestaltad samt även en grov inriktning på parkens skötsel.

För vidare beskrivning av olika karaktärer se Stockholms Parkprogram, kapitlet ordförklaring på sid 50 och även i Parkplan Del 2.

Inom Östermalms stadsdelsområde har 15 olika parkkaraktärer tagits fram utifrån parkprogrammets beskrivning och skötselklasser.

Siffrorna före parknamnen på följande sidor hänvisar till kartorna på detta uppslag och till Parkplan Del 2.

Karaktären används som målbild vid programskrivningar och vid upprättande av skötselplaner.



Några parker har flera karaktärer. Dessa parker står under den rubrik som är huvudkaraktär. Övriga karaktärer anges inom parentes

Stadsparker/aktivitetsparker

Sid 7 i Parkplan Del 2

Kulturformad park med öppna gräsytor och grupper av träd formgiven för intensiv användning.



- 1 Gustav Adolfsparken
- 2 Humlegården (historisk park)
- 3 Tessinparken (norra delen landskapspark)

Bergsparker Sid 14 i Parkplan Del 2

Halvöppen, kuperad park med stora lövträd i sluttande gräsytor.



- 4 Balders Hage
- 5 Eriksbergsparken
- 6 Nobelparken (strandpark)

Kvartersparker Sid 20 i Parkplan Del 2

Mindre park insprängd i bebyggelsen som är viktig för närrecreationen 0,5-5 ha.



- 7 Finlandsparken
- 8 Ellen Keys Park
- 9 Londonparken
- 10 Olaus Petriparken (naturpark)
- 11 Roslagsparken (bergspark)
- 12 Ruddammsparken
- 13 Stureparken (historisk park)
- 63 Lappkärrsparken/Docentbacken
- 71 Dianaparken
- 79 Motalaparken

Strandparker Sid 30 i Parkplan Del 2

Långsmalt strandstråk längs en öppen vattenyta. Park med lövträd och böljande klippta gräsytor eller av naturkaraktär.



- 14 Djurgårdsbrunnskanalen (parkstråk)

15 Nobelstranden (parkstråk)

Parkkvarter Sid 33 i Parkplan Del 2

Halvöppen park < än 0,5 ha, en grön oas med sittplatser för avkoppling.



- 16 Breitenfeldsgatan
- 17 Område vid Carlssons skola
- 18 Område vid Ruddammsvägen/Bigarråvägen
- 72 Ahlsells Lund (naturpark)
- 73 Dubbelbössan (bostadsgård)
- 76 Hagelbössan
- 77 Hubertusplan (bostadsgård)
- 81 Snitselplan (bostadsgård)
- 82 Kolarlunden

Parkstråk Sid 36 i Parkplan Del 2
Trädplanterat grönt stråk viktigt för kommunikationen.



- 19 Bergiusstråket
(landskapspark)
- 20 Gärdeshöjdens parkstråk (naturpark)
- 21 Starrbäckängens stråk med Svea
Artilleri och Svea Fanfar
- 22 Kampementsbacken (naturpark)

Parkorg Sid 43 i Parkplan Del 2
Gröna platser med planteringar och enskilda träd som är en del av gatustrukturen.



- 23 Karlaplan (stjärnplats)
- 24 Gösta Bomans Torg, framför Fältöversten
- 25 Lill-Jans Plan

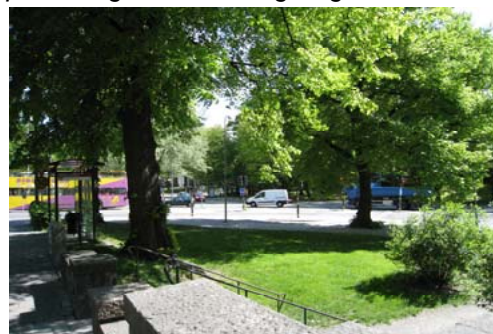
- 26 Plats vid Birger Jarlsgatan (parkkvarter)
- 27 Torg vid Valhallavägens västra del

Esplanader Sid 49 i Parkplan Del 2
Bred gata med trädplanterat grönt stråk. Stråket finns i gatans mitt.



- 28 Karlavägen
- 29 Narvavägen
- 30 Strandvägen
- 31 Valhallavägen
- 32 Erik Dahlbergsgatan

Gatuplanteringar Sid 59 i Parkplan Del 2
Små gröna ytor med gräs, träd och planteringar i anslutning till gator.



- 33 Banérgatan
- 34 Birger Jarlgatan vid Karlavägen

- 35 Brahegatan vid Valhallavägen
- 37 Danderydsplan
- 44 Drottningparken
- 38 Erik Dahlbergs Allé
- 40 Kommendörsgatan vid Sturegatan
- 41 Kruthusplan
- 42 Lützensgatan
- 78 Nimrodsplan
- 29 Narvavägens sidoordnade platsbildningar
- 43 Nybrogatan vid Valhallavägen
- 43 Nybrogatan vid Strandvägen
- 45 Runebergsplan
- 46 Sandhamnsplan
- 47 Sandhamnsplan vid Östhammarsgatan
- 48 Skeppargatan vid Strindbergsgatan
- 36 Skeppargatan vid Valhallavägen
- 49 Storgatan väster Skeppargatan
- 50 Strandvägen vid Linnégatan
- 51 Torstenssonsgatan vid Strandvägen
- 42 Tysta Gatan
- 52 Värtavägen vid Banérgatan
- 53 Värtavägen vid Furusundsgatan
- 39 Värtavägen vid Fältöversten
- 42 Wittstocksgatan vid Lützensgatan
- 54 Öregrundsgatan vid Tegelluddsvägen

Förgårdsmark Sid 73 i Parkplan Del 2
Planterad mark mellan hus och gata.



55 Artillerigatan norra delen
56 Ekhagen
57 Gärdesgatan
58 Skeppargatan, norra delen

Trappanläggningar Sid 76 i Del 2
*Trappanläggning av arkitektoniskt värde,
ofta med vackra murar och planteringar.*



59 Engelbrekts Kyrkogata
60 Hammartrappan
62 Lodtrappan
78 Nimrodstrappan (torgyta)
61 Rimbogatan

Naturområden Sid 80 i Parkplan Del 2
*Sluten till halvsluten skogsmiljö ofta med tall
och lövinslag 5-50 ha.*



63 Ekhagen
75 Hjorthagsparken
64 Hunduddsskogen
64 Kaknässkogen
65 Kaknäs Ängar

Naturkvarter Sid 86 i Parkplan Del 2
Skogsbeklätt område, insprängt i bebyggelsen <0,5 ha.



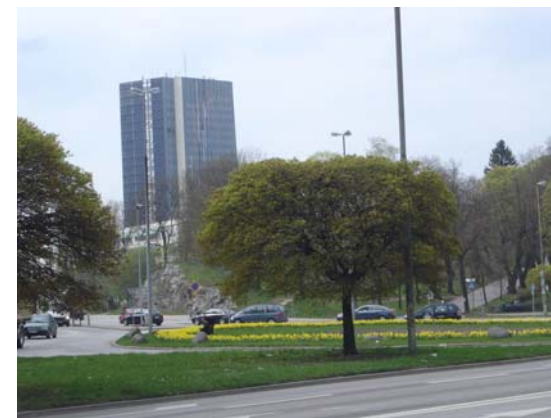
66 Område vid Berwaldhallen
67 Område vid Lidingövägen
74 Duschparken (naturpark)

Kyrkogårdar Sid 89 i Parkplan Del 2
Park i anslutning till kyrka.



68 Engelska kyrkans kyrkogård

Trafikgrönytor Sid 91 i Parkplan del 2
*Grönytor i anslutning till trafikleder. Saknar ofta
socialt värde man har i regel stadsbildsvärde.*



80 Ropstensmotet
68 Roslagstull
70 Områden Roslagsvägen

Stadsutvecklingsområden

Sid 111 i Parkplan Del 2

Nya parker som planeras i samband med exploatering.



Fotomontage av Bjerking AB

Norra Djurgårdsstaden
Värtahamnen
Frihamnen
Louden

Övriga parker

Parker eller natur som inte förvaltas av stadsdelsförvaltningen men som är viktiga för Östermalmsbornas rekreation.



Engelbrektsbranten
Park i Starrbäcksängen och Svea Artilleri
Gårdets sportfält
Hedvig Eleonora kyrkogård
Sjöhistoriska ängen
Sofiahemmet
Övriga delar av Norra och Södra Djurgården, Nationalstadsparken

Förutsättningar för PARKERNA på ÖSTERMALM

Det centrala Östermalm mellan Strandvägen och Valhallavägen är en tät kvartersstad med begränsad friytetillgång. På Gärdet, i Hjorthagen och i Ekhagen är bebyggelsen glesare och friytetillgången är god. På Norra och Södra Djurgården finns stora friområden genom nationalstadsparken.



Området vid Birger Jarlsgatan är exempel på den täta kvartersstaden med begränsad friytetillgång.

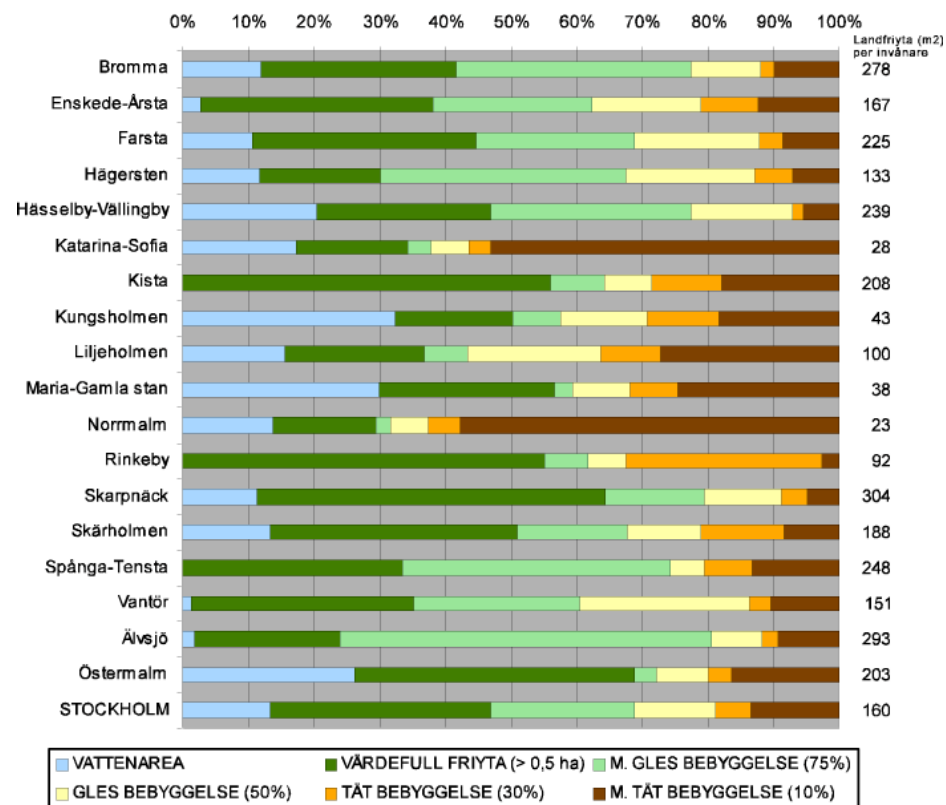


Glesare bebyggelse med god friytetillgång finns t ex i Hjorthagen.

I hela Stockholm finns ca 7 160 ha parkmark varav ca 252 ha finns på Östermalm. Dessutom tillkommer nationalstadsparken med ca 1 750 ha som till största delen förvaltas av Kungliga Djurgårdens förvaltning. Sammantaget är friytetillgången god på Östermalm vilket framgår av nedanstående diagram (hämtat från Stockholms sociotopkarta).

Totala folkmängden på Östermalm är ca 62 000 invånare. Befolkningen är ökande, särskilt antalet barn. I stadsdelen finns även många pensionärer. Antalet förvärvsarbete är stort. I den nya stadsdelen Hjorthagen Värtan Frihamnen Loudden beräknas det bo ca 25 000 personer år 2030.

STADSDELSOMRÅDENAS FRIYTETILLGÅNG



Många av Östermalms parker har kulturhistoriskt värde och är värdeäta. De är attraktiva och har stort besöksstryck. Det faktum att allt fler människor använder parkerna och att det sedan 1970-talet skett stora besparingar i driftbudgeten har inneburit att slitaget ökat samtidigt som parkernas skötsel blivit eftersatt. Den eftersatta skötseln har medfört att flera parker har stort upprustningsbehov som idag kräver investeringar.

Trycket på parkerna har ökat genom tillkomst av nya förskolor i parkerna och genom det ökade antalet förskolor och skolor utan egen gård. Antalet evenemang och aktiviteter i parkerna har också ökat. Utnyttjandet av parkerna har även ökat genom att det vid nybyggnation anläggs små och ofta solfattiga bostadsgårdar.

Under senare år har elnätsstationer, ventilationstrummor och andra tekniska installationer byggts i parkerna. Dessa har tagit stora ytor i anspråk och försämrat parkernas upplevelse- och rekreationsvärden.

Trafiken är både en fysisk barriär och en bullerkälla. Några av parkerna är bullerstörda och har barriärer som gör att parkerna är svåra att nå speciellt för barn.

Stadens invånare engagerar sig alltmer och det finns ett stort intresse för att skapa grönare och vackrare miljöer. Ett exempel på invånarnas engagemang och intresse för mer grönska var projektet Grönskande levande gårdar. Flera av stadsdelsområdets gårdar har förändrats till sociala mötesplatser med mer grönska.

Humlegården och Gustav Adolfsparken är exempel på två kulturhistoriskt värdefulla parker som är mycket attraktiva och välbesökta och där slitaget är stort.



VÄRDEN

Parkerna har olika värden. Värdena bör vara utgångspunkt vid planering och framtagande av programförslag för åtgärder i parkerna.

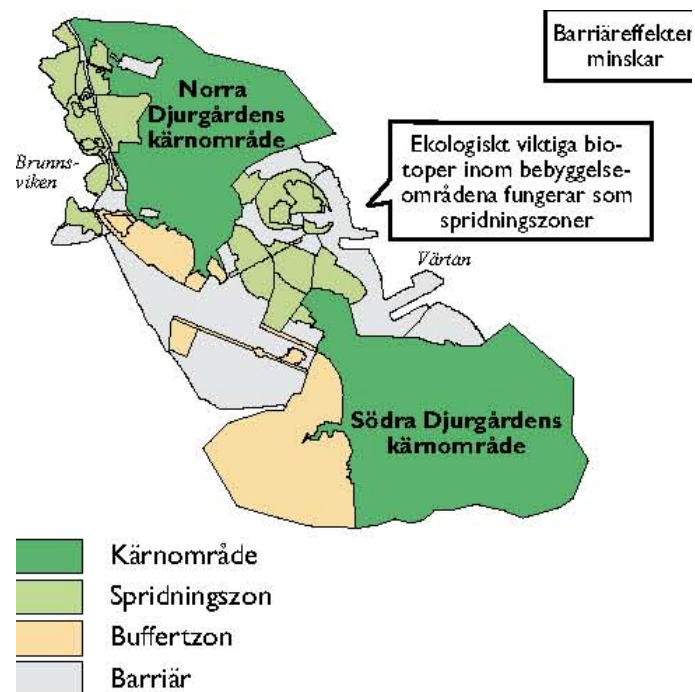
Enligt Stockholms Parkprogram efterfrågas *värde*täthet, d v s att det ska finnas många olika värden i parken. En park kan ha ekologiska, sociala, kulturhistoriska, landskaps- och stadsbildvärden. Läs mer om värden i Stockholms Parkprogram.

Ekologiska värden – biologisk mångfald

Nationalstadsparken inom Stockholms stad ligger inom Östermalms stadsdelsområde. Här finns stora naturvärden i första hand på Norra och Södra Djurgården och som till största delen förvaltas av Kungliga Djurgårdens förvaltning.

Ekologer vid Naturgeografiska Institutionen vid Stockholms Universitet och Stockholms stadsbyggnadskontor har studerat värdena i Nationalstadsparken och funnit följande:

Norra och södra Djurgården är **kärnområden** med rik biologisk mångfald. Mellan dessa finns en **spridningszon** omfattande Gärdet och Hjorthagen med rester av rika biotoper. Utanför denna zon ligger **buffertzoner**, som är gränzoner mot kärnområde med inslag av rika biotoper. Här finns t ex Ruddammen, Humlegården, Karlavägen, Gustav Adolfsparken och Nobelparken. **Barriärer** är zoner utan biologisk mångfald. Hit hör delar av stenstaden, Storängsbotten, Husarviken, Ropsten, Frihamnen, Värtahamnen och Loudden.



Karta: Katarina Löfvenhaft 2002. *Spatial and temporal perspectives on Biodiversity for physical planning. Stockholms universitet – avhandling i geografi med geografisk inriktning no 26.*

I stenstaden finns inga naturområden vilket är en värdebrist med avseende på den biologiska mångfalden men även från social synpunkt.

De flesta parkerna har dock ett ekologiskt värde genom att grönskan bidrar till den biologiska mångfalden. Särskilt betydelsefullt är att bevara de träd som är gamla och ihåliga, då de i regel har ett rikt insektsliv.

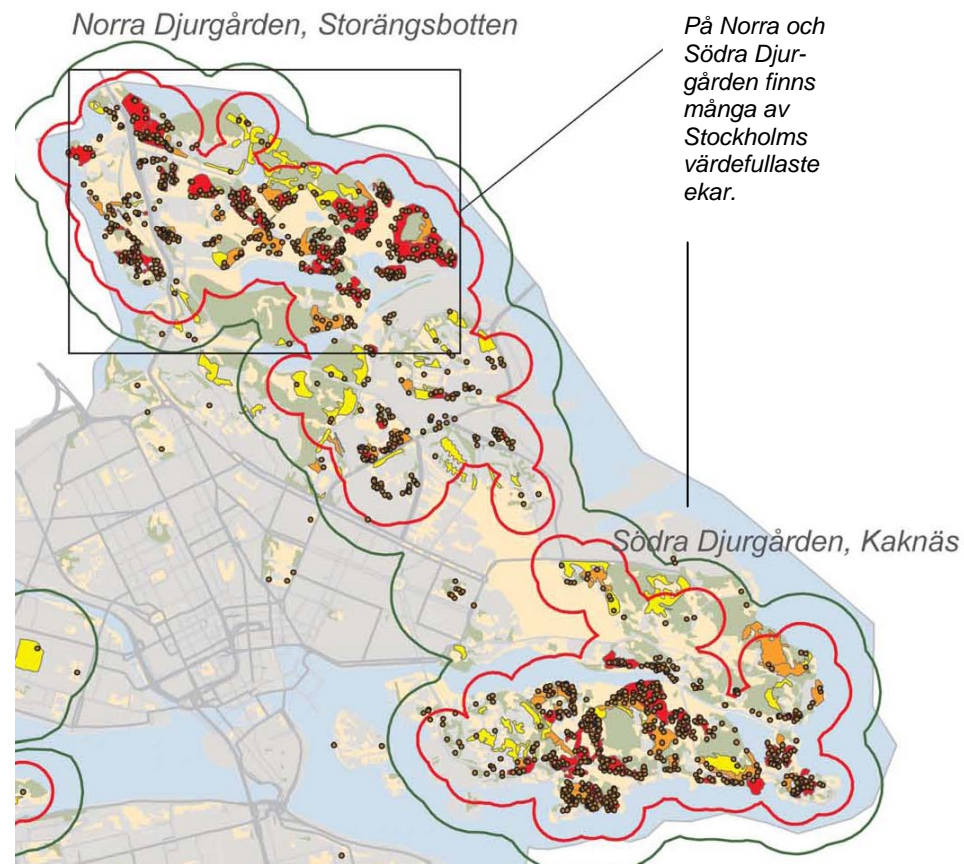
För att bevara den biologiska mångfalden är alla gröna ytor av värde, även de som är mycket små och de som ligger på kvarteretsmark. För den biologiska mångfalden är det viktigt att parker har ett varierat innehåll av träd och andra växter och att det finns både träd-, busk- och fältskikt.

Den biologiska mångfalden kan stärkas väsentligt genom valet av träd, buskar och perenner. Blommande och fruktbarande träd och buskar gynnar både insekter och fåglar. Nektarproducerande växter är viktiga för fjärilar, humlor och bin.

Det är angeläget att bevara och förstärka de befintliga gröna samband som finns. Där gröna samband saknas bör man utreda om nya gröna stråk kan skapas. Den biologiska mångfalden kan t ex stärkas om isolerade parker förbinds med varandra genom trädplanterade gator.



Kaknässkogen är ett av Djurgårdens värdefulla naturområden.



Karta från rapporten "Stockholms unika ekmiljöer"

Ekinventering

Stockholms stad har genomfört en inventering av ekar för hela Stockholmsområdet "Stockholms unika ekmiljöer, förekomst, bevarande och utveckling".

Rapporten omfattar inventering av befintliga ekbestånd, förslag till skötsel och analys av svaga spridningssamband.

Ekmiljöernas och de enskilda ekarnas värden har bedömts i tre klasser, **1-3**, där **1** är det högsta värdet. Det ska dock framhållas

att alla miljöer med stora ekar är värdefulla, eftersom de är få och unika.

Läs mer om Stockholms ekar och se tydligare karta på www.stockholm.se/TrafikStadsplanering/Parker-och-gronomraden/Biologisk-mangfald/Ekmiljoer

Klass 1-områden

- Ekhagen
- Hjorthagsparken, södra delen
- Finlandsparken

Klass 2-områden

- Hjorthagsparken, sydvästra delen
- Hundudden, norr och söder om båtområdet
- Kaknässkogen

Klass 3-områden

- Hjorthagsparken, norra och södra delen
- Hundudden
- Nobelparken
- Område vid Tropicstigen i Gärdeshöjden

Enstaka naturvårdesekar och hålträd finns i:

- Djurgårdskanalen
- Gustav Adolfsparken
- Humlegården
- Olaus Petriparken
- Starrbäckängens parkstråk
- Stureparken
- Londonparken

Några av ekmiljöerna har akuta behov av restaurering och flera har ett restaureringsbehov inom en period på tio år. Restaurering innebär att återställa området till önskat skick avseende historik och biologisk mångfald. Därefter krävs kontinuerlig skötsel, vilken även bör inriktas på återväxten. Plantering av ek och skötsel av tillväxt-

ekar behövs för att få en kontinuitet och återväxt på naturvårdesekar.

Områden med akut restaureringsbehov

- Finlandsparken
- Hjorthagsparken, norra och södra delen
- Hundudden, norr om båtområdet



I Gustav Adolfsparken finns värdefulla hålträd.



I Ekhagen finns många stora ekar.

Stadsdelsförvaltningen har genomfört ett eget ekprojekt, där man i skogen norr om Djurgårdsbrunnskanalen har inventerat medelålders ekar som idag står trängda och som efter åtgärder har möjlig-

het att utvecklas till gamelekar. Vissa åtgärder har genomförts 2007-08.

Djurliv

Större däggdjur kräver i princip barriärfria gröna stråk. Därför återfinns de på Norra och Södra Djurgården. Rådjur förekommer. Igelkottar finns i mindre utsträckning. Fladdermöss har påträffats. Mångfald av fågelarter gynnas av ett biotoprikt landskap som Djurgårdsmarken eller gles förortsbebyggelse som Hjorthagen. Inne i bebyggelsen återfinns duvor och kajor på tak och balkonger, småfåglar (mesar, finkar, starar, sparvar, trastar, flugsnappare) i det täta parkbuskaget och i gamla lövträd. Även duvhök och berguv kan påträffas.

Skötselplaner

För att stadsdelsområdets värdefulla naturområden ska kunna bevaras och utvecklas måste skötselplaner tas fram. Dessa bör samordnas med nationalstadsparkens övergripande skötselplan. I planerna bör en inventering av de ekologiska värdena ingå.

Åtgärdsbehov ekologiska värden:

För att kunna bevara och förstärka den biologiska mångfalden ska:

- Parker och andra gröna ytor inte tas i anspråk för andra ändamål.
- Gamla och ihåliga träd sparas där detta är möjligt.
- De gröna sambanden bevaras och förstärks t ex genom nya trädplanteringar.
- Hotade och skyddsvärda arter bevaras och skyddas.
- Flerskiktade växtbestånd skapas där detta är möjligt.
- Träd, buskar och perenner som gynnar fåglar, fjärilar och insekter prioriteras.
- Skötselplaner tas fram och utformas med hänsyn till ekologiska värden.
- Åtgärder enligt ekinventeringen genomförs.
- En mångfald av biotoper eftersträvas.
- Använda långsiktigt hållbara material och växter i allt parkbyggnande och underhåll.



Friställd ek på Södra Djurgården



Skogsområde i Ekhagen

Stadshälsa

Grönska, parker, natur och öppna vattenytor har stor inverkan på stadens klimat och miljösituation. Parker kan:

- Syresätta luften – 25 träd balanserar en bils utsläpp
- Filtrera luftföroreningar
- Utjämna temperaturskillnader
- Öka luftfuktigheten
- Dämpa regn- och dagvattenavrinning
- Skapa visuellt bullerskydd
- Parker är rum för motion och rekreation, vilket har stor betydelse för folkhälsan. Grönska, berg, vatten och solljus anses av många forskare ha stor påverkan på vår mentala hälsa.

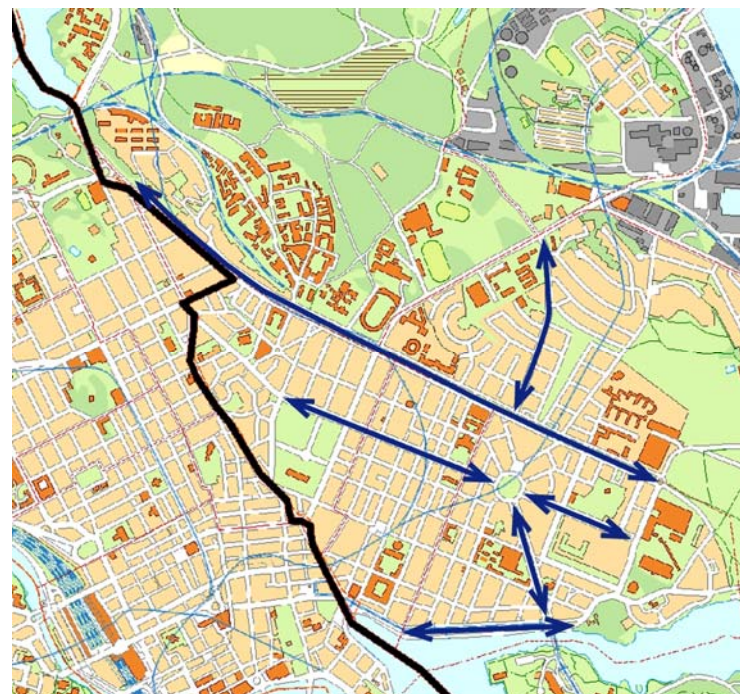
Landformer, topografi och stadsbild

Östermalm är en del av Stockholms stenstad, där bebyggelsen präglas av det sena 1800-talets stadsplanemönster med slutna kvarter, trånga gårdar och ett rätvinkligt gatunät. Mönstret bryts ibland av torg och parker och trädplanterade gator. Träd och annan grönska tydliggör stenstadens karaktär men är också viktiga för att skapa identitet och för att öka människors trivsel.

Åtgärder i stenstaden ska syfta till att bevara, återskapa och utveckla dess kvaliteter.

Karakteristiskt för Östermalms stenstad är de många esplanaderna. Deras karaktär är viktig att utveckla och bevara t ex genom att parkeringar på sikt tas bort.

Gärdet, Hjorthagen och Ekhagen byggdes huvudsakligen ut under 1930- och 40-talen och består av glesare bebyggelse med hus i park där parkerna ofta hänger samman via stråk.



Karta visande esplanader och andra viktiga stråk

Esplanader och andra viktiga stråk

Esplanader är breda gator med trädplanteringar och promenadstråk i gatans mitt.

- Erik Dahlbergsgatan
- Karlavägen
- Narvavägen
- Strandvägen
- Valhallavägen

Karlavägen och Eriks Dahlbergs Allé upprustades 2004-2008. Två mindre delar av Narvavägen byggdes om 1998. Det är önskvärt att även resterande delar förnyas. Valhallavägen är i stort behov av upprustning. Programarbete pågår 2009.

Esplanaderna och övriga gröna stråk ska bevaras och utvecklas.

Ett annat viktigt grönt gatustråk är Birger Jarlsgatan mellan Oden-gatan och Eriksbergsplan. På denna sträcka kantas gatan förutom av träd av flera gröna platsbildningar. En områdesstudie bör göras med målsättning att Jarlaplan (Norrmalm), gatuplanteringen vid kv Häggen Karl Staffs Park (Norrmalm) och Eriksbergsplan utformas till attraktiva platser i samordning med rådande trafiksituation.

Landformer av betydelse för upplevelsen av Östermalms natur-karaktär är i stenstaden Engelbrektsbranten och mindre bergs-partier vid Baldershage och på Linnégatan vid Historiska museet. I Hjorthagen finns Hjorthagsparkens branter. I övrigt finns det branter, dalar och stränder på Norra och Södra Djurgården.



Många av träderna på Valhallavägen är döende och esplanaden har till viss del blivit en trafikplats.



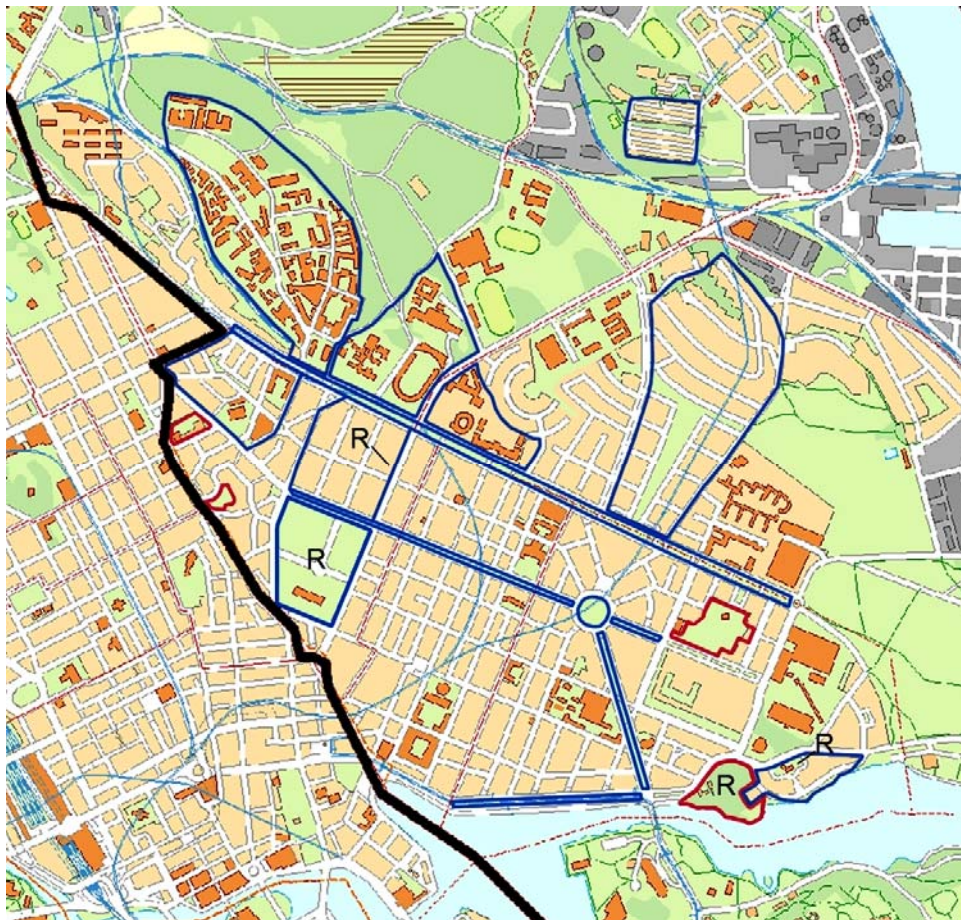
Karlavägens esplanad är ett attraktivt promenadstråk.

Åtgärdsbehov landform, topografi och stadsbild:

- Åtgärder som vidtas i stenstaden ska syfta till att bevara, återskapa och förstärka dess kvaliteter.
- Åtgärder får inte göra ingrepp i esplanaderna, vars karaktär är viktig att bevara.
- Upprusta Narvavägens och Valhallavägens esplanader.
- Göra en områdesstudie för Birger Jarlsgatan med målsättningen att förbättra förhållandena vid Jarlaplan, gatuplanteringen vid kv Häggen, Karl Staffs Park och Eriksbergsplan.

Kulturella värden

På Östermalm finns flera kulturhistoriskt värdefulla miljöer. Dit hör hela stenstadsområdet. Parkerna utgör viktiga delar av kulturarvet och särskild uppmärksamhet bör ägnas dessa värden.



Karta visande kulturhistoriska värden

Områden av riksintresse för kulturminnesvården

enligt riksantikvarieämbetet och redovisning på karta "Kulturhistorisk klassificering" (1995)

blåa områden på kartan

- Baldershage
- Engelska Kyrkans kyrkogård
- Humlegården
- Karlaplan
- Karlavägen
- Motalaparken
- Narvavägen
- Strandvägen
- Stureparken
- Tessinparken
- Valhallavägen

Andra kulturhistoriskt värdefulla parker

enligt Stockholms parkprogram

röda områden på kartan

- Ellen Keys Park
- Eriksbergsparken
- Gustav Adolfsparken
- Nobelparken

De kulturhistoriskt värdefulla parkerna är i dagsläget (2009) dåligt undersökta och beskrivna.



Karlaplan är en av de platser på Östermalm som är av riksintresse för kulturminnesvården.

Fornlämningar

Fornlämningar omfattas av kulturminneslagens bestämmelser och ska göras synliga i landskapet och vara tillgängliga för allmänheten samt skyddas från skador.

Fornlämningar markeras med R på kartan på föregående sida.

Humlegården ligger inom **fornlämning 103**, som innefattar kulturlager från medeltiden och senare. Inom fornlämningsområdet krävs särskilt schakttillstånd enligt kulturminneslagen.

Stureparken ligger inom **fornlämning 120**, som innefattar rester av en äldre begravningsplats.

Engelska Kyrkans kyrkogården är **fornlämning nr 205**. På Norra och Södra Djurgården finns flera fornminnen.

Konst / skulpturer

Den första parkstatyn på Östermalm var Linnéstatyn i Humlegården. Allt eftersom nya planteringar tillkom i stadens centrala delar smyckades parkerna med konstverk, först i långsam takt, men från mitten av 1900-talet i ökat tempo. Frågorna hanterades av KNAP, konstnämnden för utsmyckning av allmänna platser. Numera ansvarar "Stockholm Konst" för konsten i parkerna.

Konsten är ett naturligt inslag i parkerna, som höjer deras värde och som kan ge en emotionell koppling till parken.



Åtgärdsbehov kulturella värden:

- Inventera, utreda och dokumentera parkernas kulturhistoriska värden.
- Bevara och skydda parkernas kulturhistoriska värden.

Sociala värden

Sociotopkartan för Östermalm redovisar stadsdelsområdets *sociala värden* samt *bebyggelsens friytetillgång*. Kartan är upprättad år 2000 och senast reviderad år 2009.

- Grönt = värdefulla grönområden
- Ljusbult = bebyggelsens täthet med god friytetillgång
- Orange = begränsad friytetillgång
- Brunt = mycket begränsad friytetillgång

Röd streckade områden är friytor som bör utvecklas.
Övriga streckade ytor är friytor med viktig landform, d v s ytor av betydelse för upplevelsen av landskapsbild och naturkaraktär.

För god parktillgång enligt parkprogrammet:

Naturområden >50 ha bör nås inom 1000 meter. De bör ha ett varierat natur- och kulturlandskap och en bullernivå < 45 dB(A).

Stadsdelsparker 5-50 ha bör nås inom 500 meter. Det kan vara naturparker, landskapsparker, bergsparker och stadsparker. De bör ha ett bra lokalklimat och en bullernivå < 50 dB(A) samt fungera för lek, motion, avkoppling, samvaro och evenemang.

Kvartersparker 0,5-5 ha bör nås inom 200 meter. Det kan vara kvarter, stråk, strandparker, kajparker, parktorg och täppor. De bör ha bra lokalklimat och en bullernivå på < 55 dB(A) samt fungera för lek, promenader, avkoppling och samvaro.



Värdebegrepp – sociala värden

Enligt Stockholms Parkprogram eftersträvas värdeäthet, dvs förekomst av många olika värden. De viktigaste värdena redovisas nedan.

För närmare beskrivning av värdebegreppen hänvisas till parkprogrammet.

Värdebegrepp	Förekomst	Värdebegrepp	Förekomst
Blomprakt	Danderydsplan, Ellen Keys Park, Humlegården, Karlavägen, Karlaplan, Stureparken, Tessinparken	Picknick	Gustav Adolfsparken, Hjorthagsparken, Humlegården, Hunduddsskogen, Kaknässkogen, Kaknäs Ängar, Karlaplan, Nobelparken, Nobelstranden, Tessinparken, Norra och Södra Djurgården
Bollspel, bollek	Bergiusstråket, Gustav Adolfsparken, Hjorthagsparken, Humlegården, Roslagsparken, Tessinparken, Carlssons Skola, Gärdet, Östermalms IP	Promenader	Brunnsviken (Hälsans stig), Djurgårdsbrunnskanalen (Hälsans stig), Ekhagen, Esplanaderna, Bergiusstråket, Gustav Adolfsparken, Hjorthagsparken, Hunduddsskogen, Humlegården, Kaknässkogen, Kaknäs Ängar, Kampementsbacken, Karlavägen, Nobelparken, Nobelstranden, Roslagsparken, parkstråk Gärdeshöjden, Tessinparken, Starrbäckensängen, Norra och södra Djurgården
Bad	Ekhagsbadet, Kampementsbadet, Brunnsviksbadet	Pulkaåkning	Hjorthagsparken, Humlegården, Kampementsbacken, Nobelparken
Folkliv	Gösta Bomans Torg, Humlegården, Karlaplan, Karlavägen, Nobelstranden, Strandvägen, Tessinparken, Östermalmstorg, Södra Djurgården	Rofyllighet	Ahlsells Lund, Baldershage, Breitenfeldsgatan, Dianaparken, Djurgårdsbrunnskanalen, Dubbelbössan, Engelska Kyrkogården, Finlandsparken, Gustav Adolfsparken, Hagelbössan, Hjorthagsparken, Hunduddsskogen, Humlegården, Kaknäs Ängar, Kaknässkogen, Kampementsbacken, Karlaplan, Londonparken, Motalaparken, Nobelstranden, Ruddammsparken, Snitselplan, Tessinparken
Grön oas	Ahlsells Lund, Baldershage, Breitenfeldsgatan, Danderydsplan, Dianaparken, Djurgårdsbrunnskanalen, Dubbelbössan, Duschparken, Ekhagen, Ellen Keys Park, Engelska Kyrkogården, Eriksbergsparken, Finlandsparken, Gustav Adolfsparken, Hagelbössan, Hjorthagsparken, Hubertusplan, Hunduddsskogen, Humlegården, Kaknässkogen, Kaknäs Ängar, Kampementsbacken, Karlaplan, Karlavägen (delar), Kolarlunden, Londonparken, Motalaparken, Nobelparken, Nobelstranden, Olaus Petriparken, Roslagsparken, Ruddammsparken, Snitselplan, Stureparken, Tessinparken	Skate	Hagelbössan, Humlegården
Hundrastning	Humlegården, Kampementsbacken, vid Valdemarsudde, Ahlsellvägen i Hjorthagen, Ladugårdsgårde väster om Greve von Essens Väg	Skridsko	Humlegården, Östermalms IP
Parklek	Gustav Adolfsparken, Humlegården, Tessinparken	Vattenkontakt	Djurgårdsbrunnskanalen, Ekhagen/Lappkärret, Hunduddsskogen, Nobelparken, Nobelstranden, Strandvägen
Övrig lek	Ahlsells Lund, Dianaparken, Docentbacken, Ellen Keys Park, Engelska skolan, Ruddammsparken, Hagelbössan, Hubertusplan, Kaknässkogen, Londonparken, Motalaparken, Olaus Petriparken, Snitselplan, Starrbäckensängen, Carlssons skola, Engelbreksskolan, Gärdesskolan	Vild natur, skogskänsla	Duschparken, Ekhagen, Hjorthagsparken, Hunduddsskogen, Kaknässkogen, Nobelparken(i viss mån),

TILLGÅNGSANALYS

Med utgångspunkt från de sociala värdebegreppen på förgående sida har en tillgångsanalys utförts.

De kvaliteter som människor efterfrågar är olika för olika brukare. Det finns behov av ro och avkoppling för den stressade storstads-människan, men också behov av mötesplatser och aktivitetsytor. Äldre behöver rofyllda miljöer. Detta står ofta i konflikt med barn och ungdomars aktivitetsbehov.

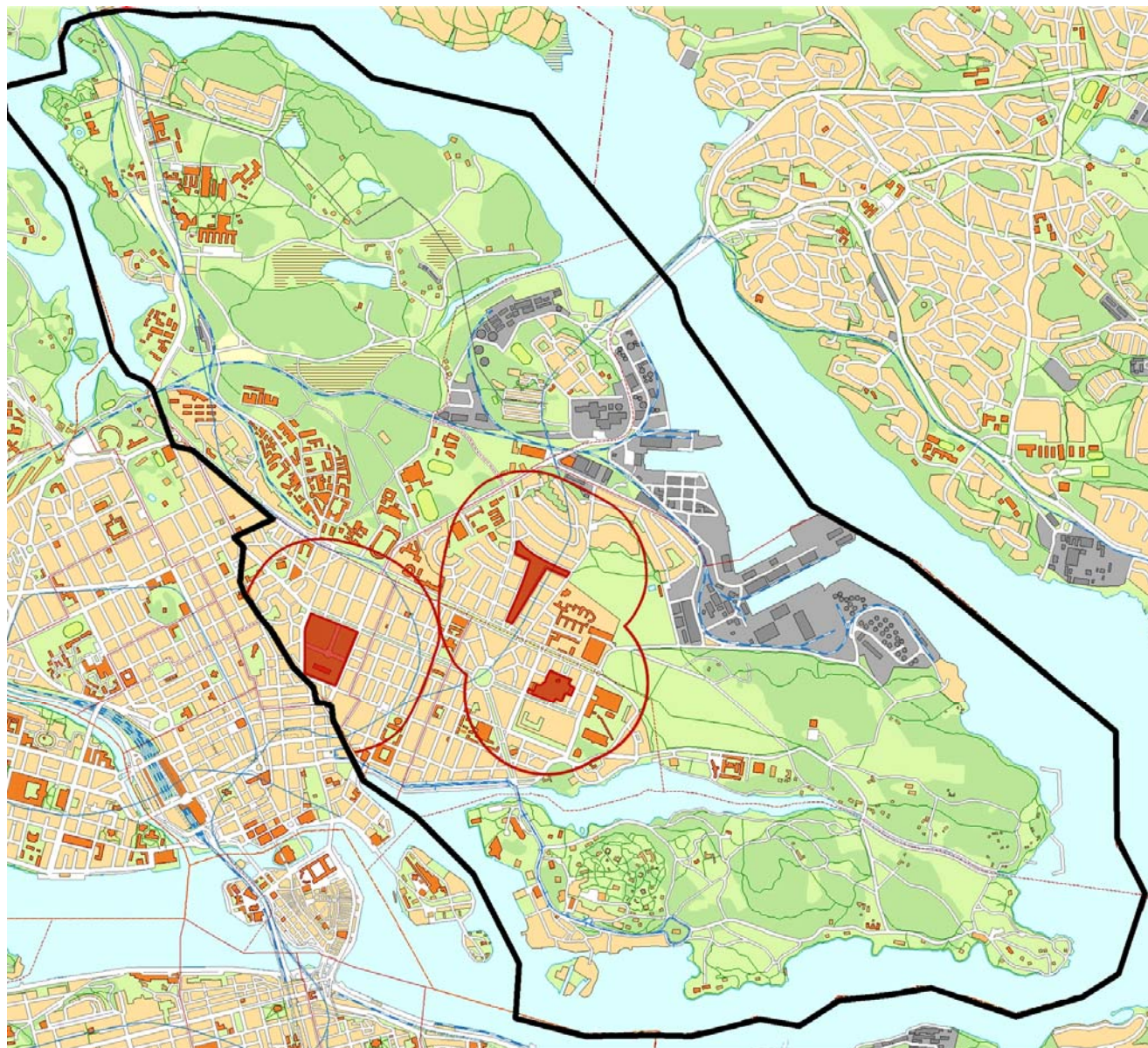
Vissa kvaliteter behövs nära och andra kan finnas på något större avstånd från bostaden. Det är oftast av stor vikt att grönskan finns nära stadens innevanare. Ett avstånd på ca 200 meter utan att korsa trafikerade gator innebär 6-7 minuters promenad vilket är en gräns för vardagsrekreation. Större avstånd har visat på kraftigt minskad användning.

Kartorna på sid 31-35 redovisar tillgång på värden för olika kriterier. Områden utanför de röda cirklarna är bristområden för respektive värde.



Tessinparken är en av de parker som både innehåller aktivitetsytor och lugna rofyllda platser.

Stadsdelsparker – 500 meter



Karta visande tillgången på stadsdelsparker

Stadsdelsparker är parker > 5 ha som ska kunna nås inom ett avstånd på 500 meter samt fungera för lek, motion, avkoppling, samvaro och evenemang.

Inom stadsdelsområdet finns tre stadsdelsparker

- Humlegården
- Tessinparken
- Gustav Adolfsparken (uppfyller med sina 4,1 ha ej fullt storlekskravet)

Kartan visar att det råder brist på stadsdelsparker.

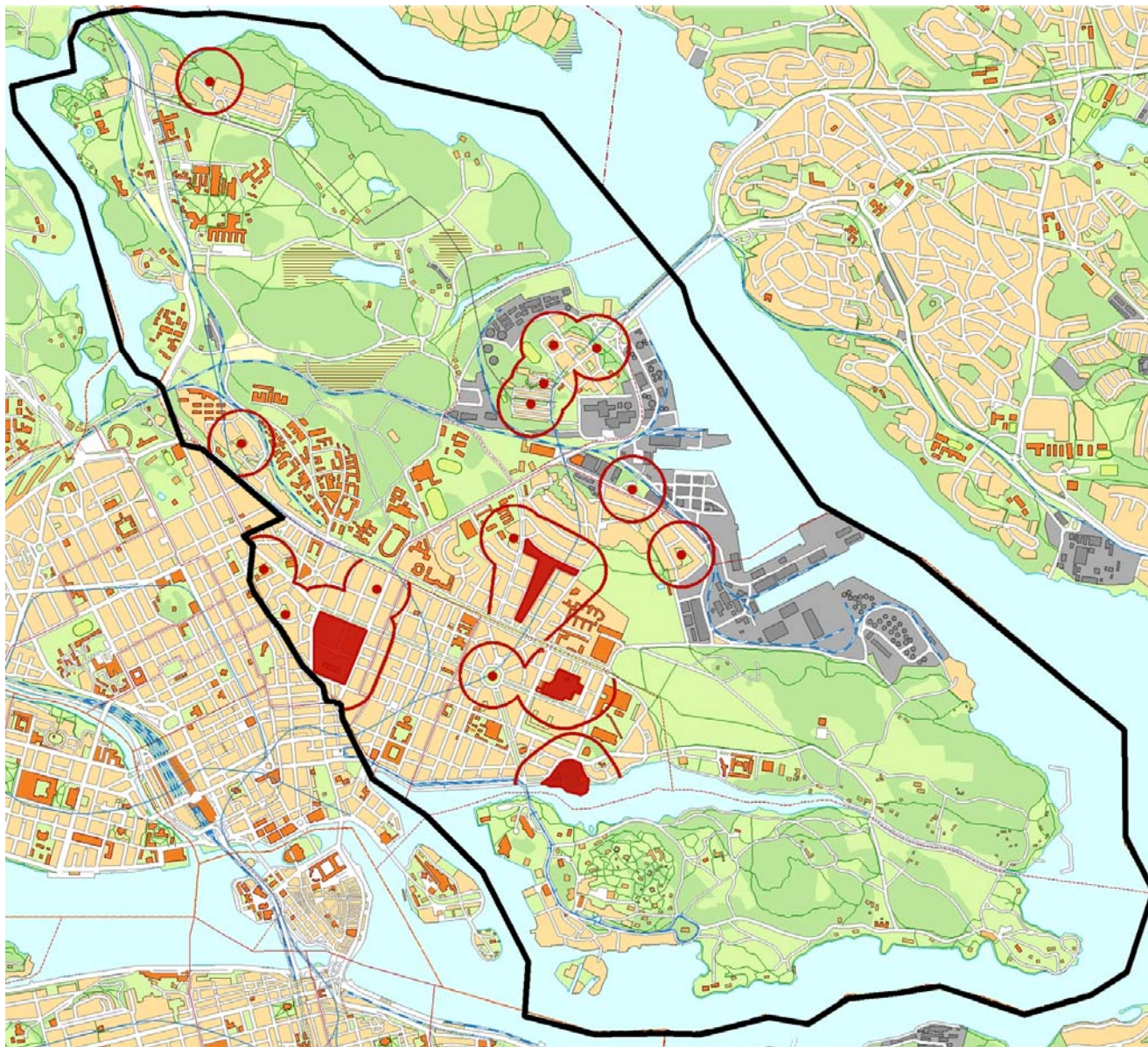
Viss brist kan noteras vid kvarteren kring Skeppargatan (söder om Karlavägen).

Stor brist finns i delar av stadsutvecklingsområdet Hjorthagen, Värtan, Frihamnen och Loudden. För att detta stora hamn- och industriområde ska kunna bli en fungerande stad med bostäder och kontor måste stadsdelsparker finnas. Hjorthagsparken samt Finlandsparken bör utvecklas till sådana.

Åtgärder:

Utveckla Hjorthagsparken och Finlandsparken till stadsdelsparker.

Kvartersparker - 200 meter



Karta visande tillgången på kvartersparker

Kvartersparker är parker mellan 0,5 och 5 ha som ska kunna nås inom ett avstånd på 200 meter samt fungera för lek, promenader, avkoppling och samvaro.

Stora delar av stenstaden mellan Valhallavägen, Strandvägen och Narvavägen har brist på kvartersparker. Till viss del kan detta uppvägas av Hedvig Eleonoras kyrkogård och om kvarteret Krubban kan utvecklas.

Viss brist på kvartersparker finns även inom västra och norra delen av stadsdelen Gärdet. Bristen kan minska om en ny kvarterspark anläggs i samband med exploatering av Svea Fanfar.

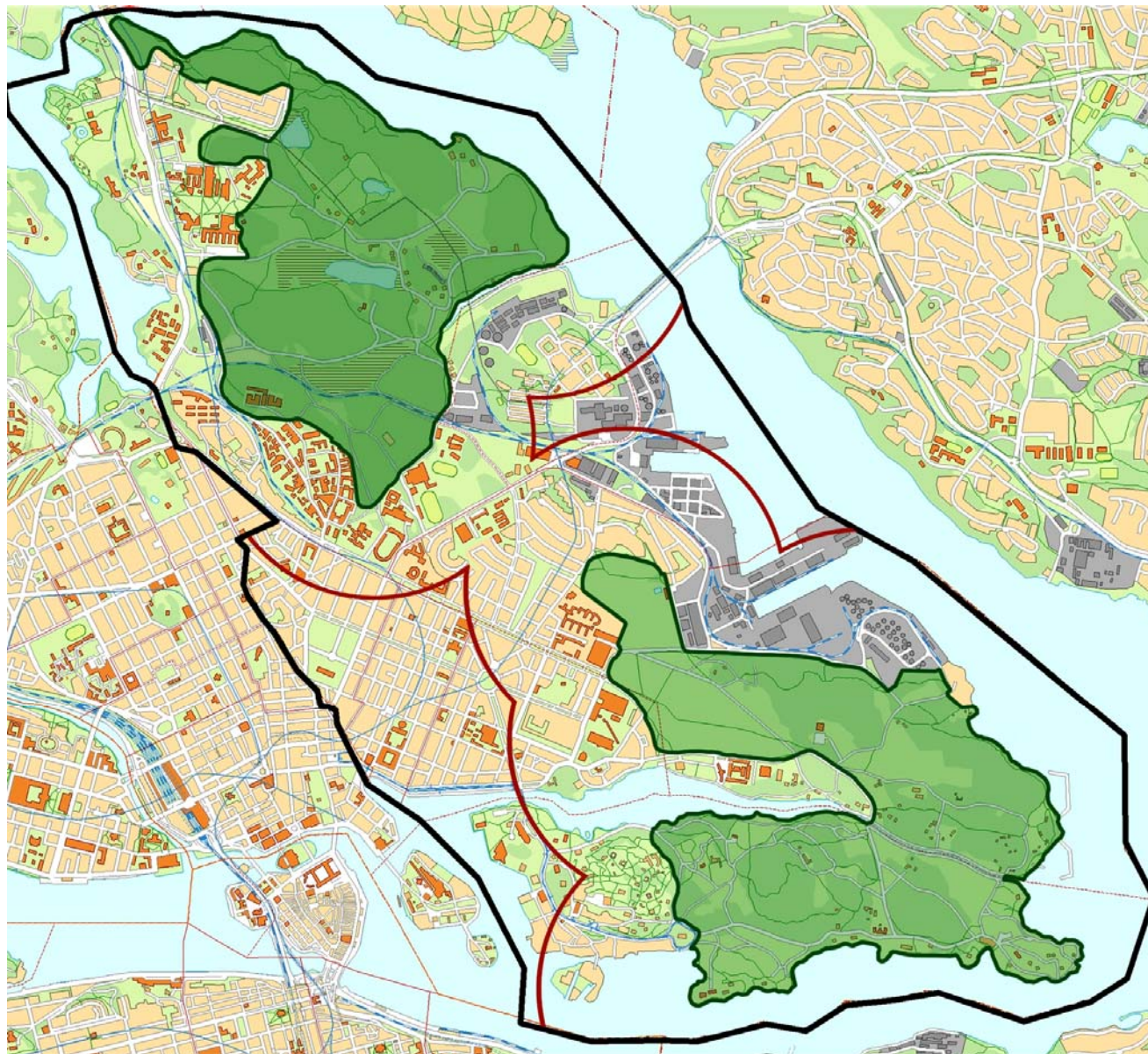
Framför allt är det dock i stadsutvecklingsområdet som nya kvartersparker behövs.

Åtgärder:

Utveckla nya kvartersparker i:

- kv Krubban,
- Svea Fanfar
- 3 - 4 kvartersparker i Norra Djurgårdsstaden
- 1-2 parker i Södra Värtahamnen
- 1-2 parker i Loudden

Natur- och skogskänsla – 1000 meter



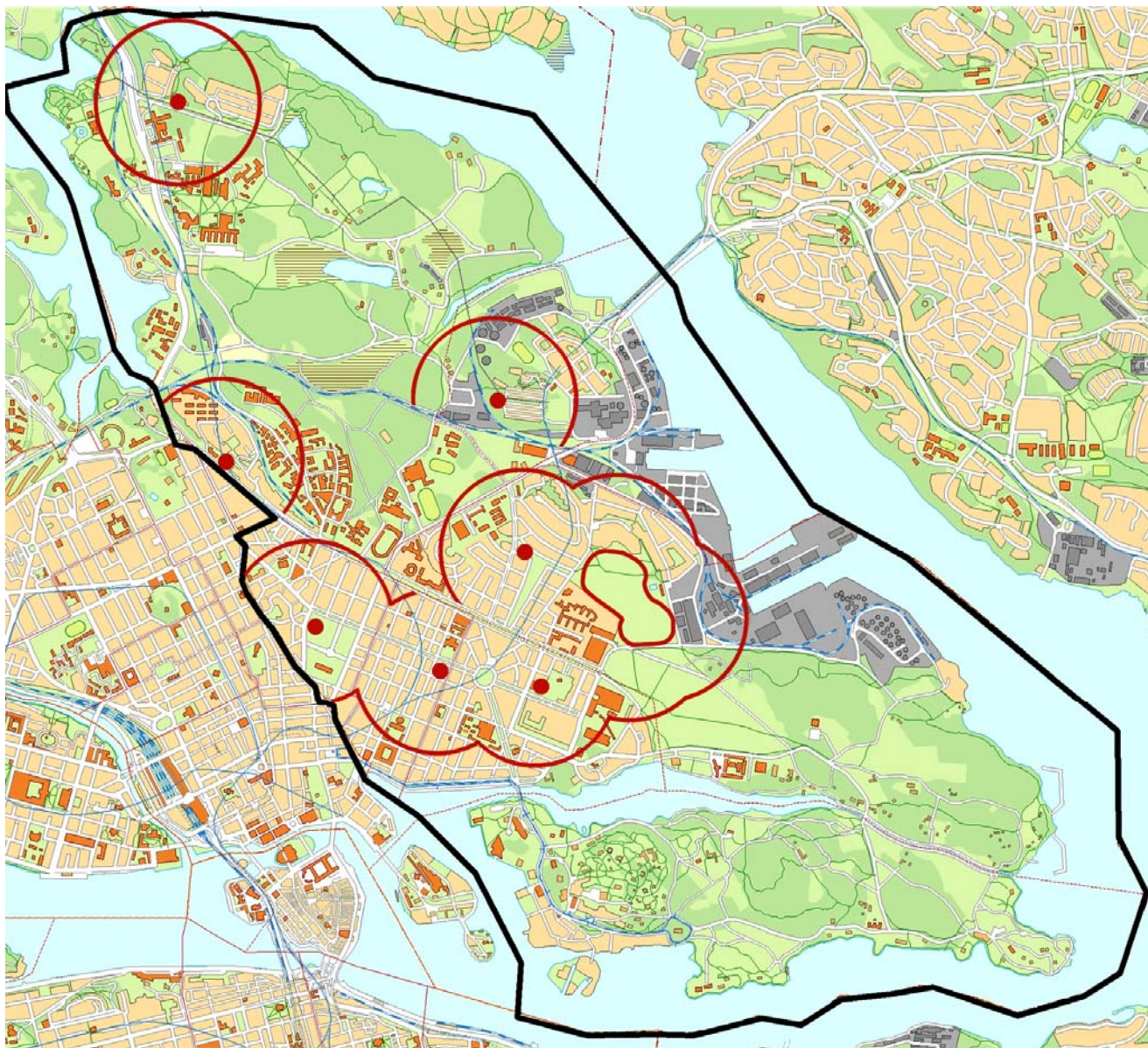
Karta visande tillgång på naturområden > 50 ha

Enligt Stockholms Parkprogram bör ett naturområde >50 ha kunna nås inom ett avstånd på 1000 meter.

Genom närheten till Nationalstadsparken med Norra och Södra Djurgården har stora delar av Östermalm god tillgång på naturområden. Viss brist finns i stenstaden som har mer än 1000 meter till naturen.

Åtgärder:
Inga särskilda åtgärder

Bollspel – 500 meter



Karta visande tillgång på ytor för spontant bollspel

Möjlighet att utöva spontant bollspel bör finnas inom ett avstånd på 500 meter.

Stora delar av Östermalm har enligt analysen god tillgång på planer för spontant bollspel. Gärdets sportfält är en tillgång och har ett stort upptagningsområde för bollspel.

Flera av de övriga bollytorna är mycket små varför deras upptagningsområde i praktiken är mindre än de 500 meter som analysen redovisar.

För stadsutvecklingsområdet gäller att Norra Djurgårdsstaden har tillgång till bollytor genom den befintliga "Abbisplan" och genom de områden för spontant bollspel som planeras i Fisksjöäng. "Abbisplan" behöver dock upprustas.

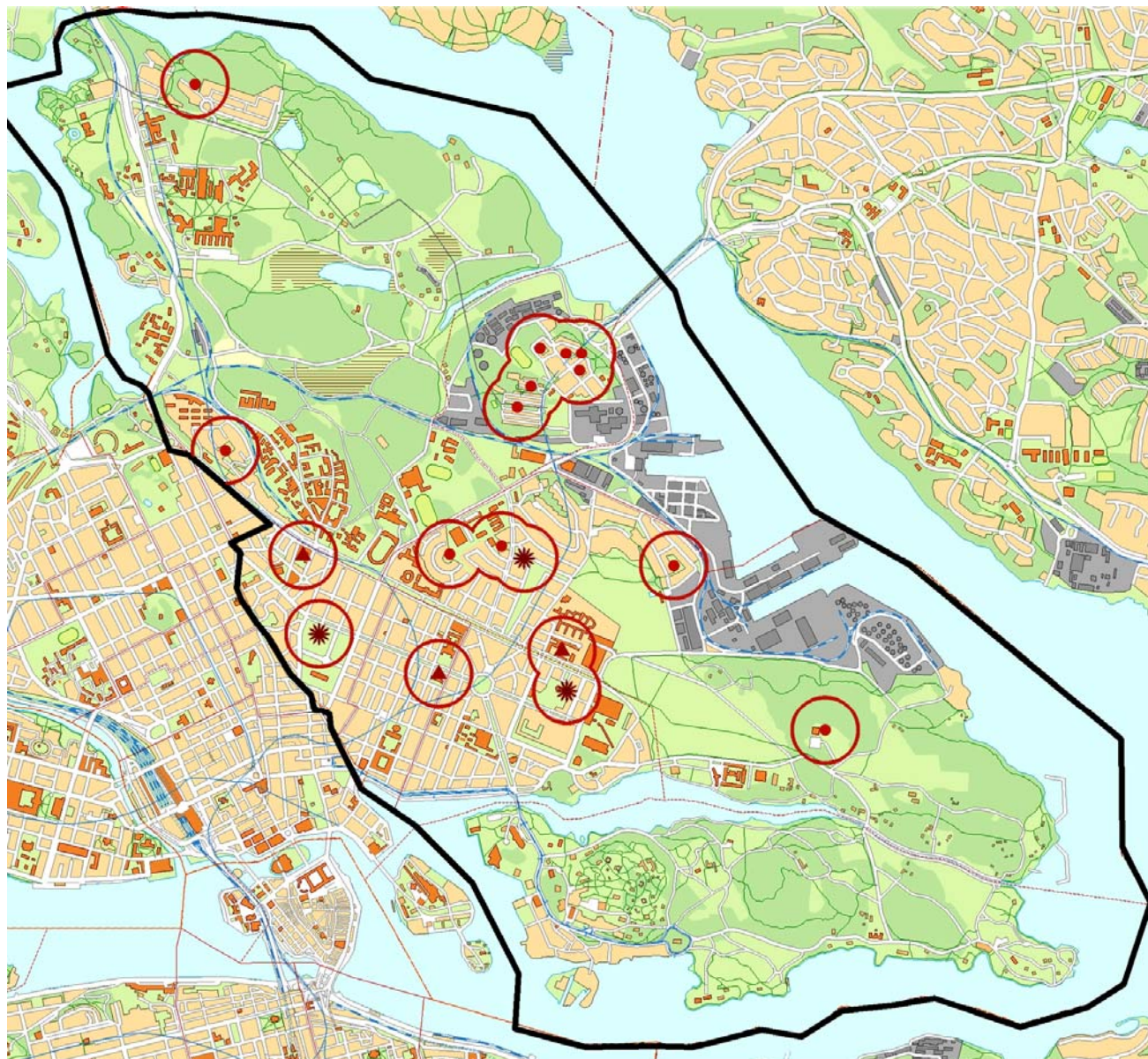
I Loudden måste nya bollytor tillkomma.




Inom stadsdelsområdet finns även ett antal idrottsplatser men dessa är inte tillgängliga för spontan användning.

Åtgärder:

- Utveckla bollytor i Loudden.
- Genomföra planerna på att ordna platser för spontant bollspel i Fisksjöäng.

Lek – 200 meter



-  Parklek
-  Lekplats
-  Lek på skolgård

En lekplats bör kunna nås inom ett avstånd på 200 meter.

Inom stadsdelsområdet finns tre parklekar, dvs öppen fritidsverksamhet med tonvikt på utomhusaktiviteter och som har personal.

- Gustav Adolfsparken
- Humlegården
- Tessinparken

Dessutom finns ett antal lekplatser spridda inom stadsdelsområdet. Delar av stenstaden har brist på lekplatser vilken kan minskas något genom att kv Krubban utvecklas till kvarterspark och förses med lek och att möjligheter till lek ordnas i Svea Fanfar.

Inom stadsutvecklingsområdet behövs flera nya offentliga lekmiljöer som lämpligen kan placeras i de kvartersparker som förslås (se sid 32).

Åtgärder:

Utveckla lekplatser i:

- kv Krubban
- Svea Fanfar
- Finlandsparken
- 3-4 lekplatser i Norra Djurgårdsstaden
- 1-2 lekplatser i Södra Värtahamnen
- 1-2 lekplatser i Louden

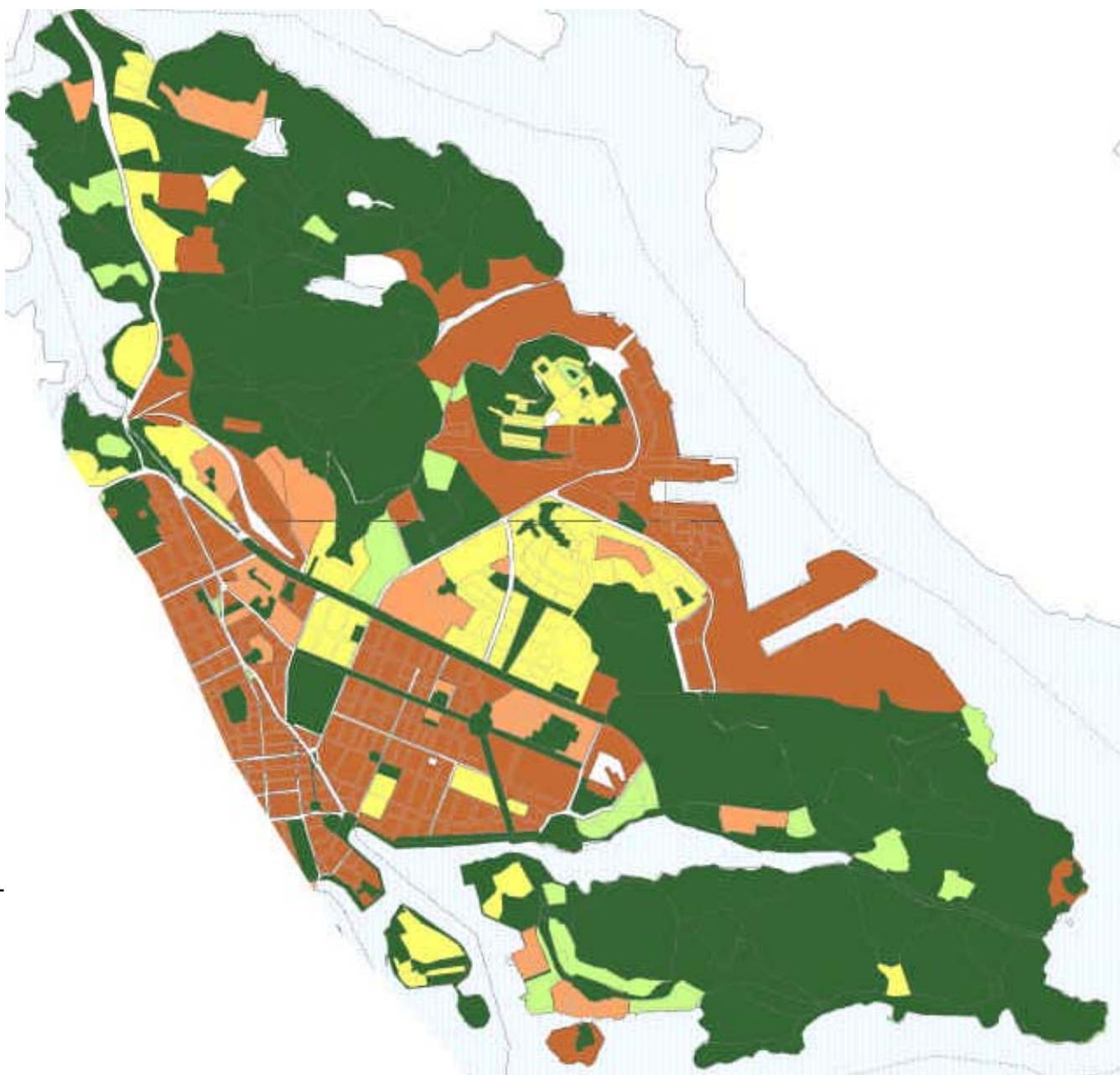
Friytetillgång

Mycket god friytetillgång (>75% värdefulla friytor = ljusgrön) har Diplomatstaden, Gröna Lund, södra Skansen och Frescati Hage. Denna grupp har stor friytetillgång och bidrar påtagligt till upplevelsen av ett områdes gröna karaktär. De upplevs ofta som del av parker, även om området i sig är otillgängligt.

God friytetillgång (50-75% värdefulla friytor = gul) har Hjorthagen, Gärdet, Frescati, Kräftriket, Ruddammen, Villastaden och kv Krubban. Denna grupp innehåller ofta ett flertal kvaliteter som kan genom sitt öppna byggnadssätt ge ett visuellt tillskott av öppenhet och grönska i området.

Begränsad friytetillgång (25-50 % värdefulla friytor = orange) har Djurgårdsstaden, Lärkstaden, bebyggelse kring Wittstocksgatan-Gustav Adolfsparken, Starrbäckensängen, KTH, Lappkärrsbergen. Denna grupp har enstaka friytekvaliteter som måste kompletteras med offentliga parker.

Mycket begränsad friytetillgång (<25% värdefulla friytor = brun) har Stenstadens bebyggelse, Albano, och hamn- och industriområdet Husarviken-Storängsbotten-Storängskroken-Ropsten-Värtahamnen-Frihamnen-Loudden. Gruppen har mycket begränsad friytetillgång. Dessa områden måste kompletteras med offentliga parker och torg.



Den begränsade tillgången på friytor inom vissa områden speciellt i stenstaden gör att dessa områden inte uppfyller riktlinjerna för god park- och naturtillgång enligt Stockholms Parkprogram. I den täta stenstaden är möjligheterna att skapa nya parker mycket begränsade och det är därför viktigt att de parker som redan finns i stadsdelen hanteras på bästa möjliga sätt. Flertalet av de befintliga parkerna i stenstaden är värdetäta dvs har många olika värden. Som en följd därav är också besöksstrycket stort.



Friytetillgången i stenstaden kan förbättras om en ny kvarterspark kan ordnas här i kv Krubban på Linnégatan.

Åtgärder friytetillgång:

Inom områden med begränsad friytetillgång gäller följande:

- Parkerna slits hårt och som följd därav behöver de rustas upp med korta intervall.
- Skötselinsatserna måste ges hög prioritet.
- Kontakten med friområdena utanför stenstaden måste förbättras.

TILLGÄNGLIGHET

Stockholm har som målsättning att vara världens mest tillgängliga huvudstad år 2010, vilket innebär att tillgängligheten för personer med funktionsnedsättning ska väga tungt i samtliga projekt som Stockholms stad driver.

Vissa tillgänglighetsproblem som finns i Östermalms parker är svåra att åtgärda, till exempel branta lutningar på gångvägar i bergsparkerna, som finns just därför att marken var för bergig för att kunna bebyggas.

Andra tillgänglighetsproblem är enklare att åtgärda, till exempel kontrastmarkering och räckeskomplettering i trappor, komplettering med armstöd av befintliga soffor eller utplacering av nya tillgängliga soffor.

Vid all förnyelse och förändring av parkerna måste tillgänglighetsaspekterna beaktas. Så kallade enkelt avhjälpta hinder på allmänna platser ska åtgärdas snarast. Vid nyanläggning och större investeringsprojekt gäller mer omfattande krav som ska tas med i planeringen i ett tidigt skede.

Vid växtval ska hänsyn tas till allergier.

Enligt lagstiftning från 2003 ska hinder i form av brister i lekplatsers utformning eller utrustning undanröjas. Inventering över vilka tillgänglighetsproblem som finns i Östermalms lekplatser saknas och en sådan inventering är angelägen att ta fram.

En tillgänglighetsplan har tagits fram för Östermalms stadsdelsområde 2004. Det är angeläget att de åtgärder som föreslås genomförs.

Gångytor ska utformas så att personer med funktionsnedsättningar kan ta sig fram utan hjälp. Parklekar ska utformas så att även personer med funktionsnedsättning kan nyttja dem, såväl barn som vuxna. Alla trappor ska förses med handledare på båda sidor. De ska kontrastmarkeras på första och sista trappsteget i varje trapplopp.

För detaljerad information om utformningen hänvisas till tillgänglighetshandboken, "Stockholm – en stad för alla".

Trafikkontoret har inventerat behovet av tillgänglighetsåtgärder i stadsdelområdets parker. Inventeringsresultatet redovisas i en tabell i Parkplan Del 3.

NÅBARHET

Gatustruktur, trafikmängder och topografi påverkar parkernas nåbarhet och möjligheterna att ta sig runt i staden.

Många parker kan vara svåra att nå speciellt för barn p g a den stora trafikintensiteten. Barriärer är i första hand järnvägarna, Valhallavägen och Roslagsvägen. Andra barriärer är Lidingövägen, Karlavägen och Strandvägen. Det är angeläget att skapa fler trafiksäkra skolvägar och bättre skyltning till parker och friområden kan i viss mån öka nåbarheten.

Fler och bättre gångstråk bör tillkomma från bebyggelsen till Norra och Södra Djurgården. Utveckla säkra övergångsställen, gångbroar och ekodukter över Valhallavägen, Lidingövägen, Tegeluddsvägen och Roslagsvägen.

TRYGGHET

Trygghet och säkerhet har fått allt större uppmärksamhet i planeringen av det offentliga rummet.

För att öka tryggheten är det viktigt att det i parkerna finns olika människor och att det pågår verksamhet i parken. Det är t ex viktigt att höra skratt och röster när man går genom parken.

Områdets skötsel är avgörande för hur trygg man känner sig. Ska parkerna upplevas som trygga måste de ge ett prydligt och omhändertaget intryck. En vacker och välskött utemiljö prioriteras högt. Andra saker som kan påverka tryggheten är växtligheten, som bör anpassas så att det inte skapas mörka områden. Särskilt viktigt är att röja längs gångstråk. Otrygghet/mörka områden kan också avhjälpas med bättre belysning i stället för att ta bort buskage.

Östermalms parker är generellt trygga dagtid. Av medborgarförslag, enkäter och barnenkäter ges signaler som bör uppmärksammas. Det är otryggt i Lill-Jansskogen och trängsel i parklekarna. I övrigt återkommer rädslan för missbrukare och lösa hundar samt missnöje med hundbajs och skräp.

Trygghetsvandringar tillsammans med polis och allmänhet kan vara ett bra sätt att få kännedom om vad som upplevs som tryggt och otryggt i den yttre miljön.

BELYSNING

Belysning av en park ska bidra till att göra parken vacker och orienterbar, men också trygg och säker.

I Stockholms byggnadsordning och i Stockholms nattljusvision från 1998 betonas att parker bör ha en mörkare karaktär än staden i övrigt. Det är i princip endast vissa målpunkter och de viktigaste gångstråken och deras närmiljö som ska belysas.

Nya undersökningar om otrygghet, överblickbarhet och utevistelse har visat att det även kan vara lämpligt att belysa vid sidan av gångstråken. Belysningen bidrar till känslan av en tryggare miljö.

En av principerna för belysning är att det är bättre att belysa objekt än att ha ett flödande allmänljus. Valet av ljuskälla är också viktigt, många gånger viktigare än valet av armatur.

För flera av parkerna på Östermalm bör belysningsplaner tas fram med målsättningen att belysningen och därmed tryggheten ska förbättras.

Trafikkontoret har inventerat belysningens status och behovet av att förstärka/förbättra belysningen i stadsdelsområdets parker. Inventeringsresultatet framgår av en tabell i Parkplan Del 3.

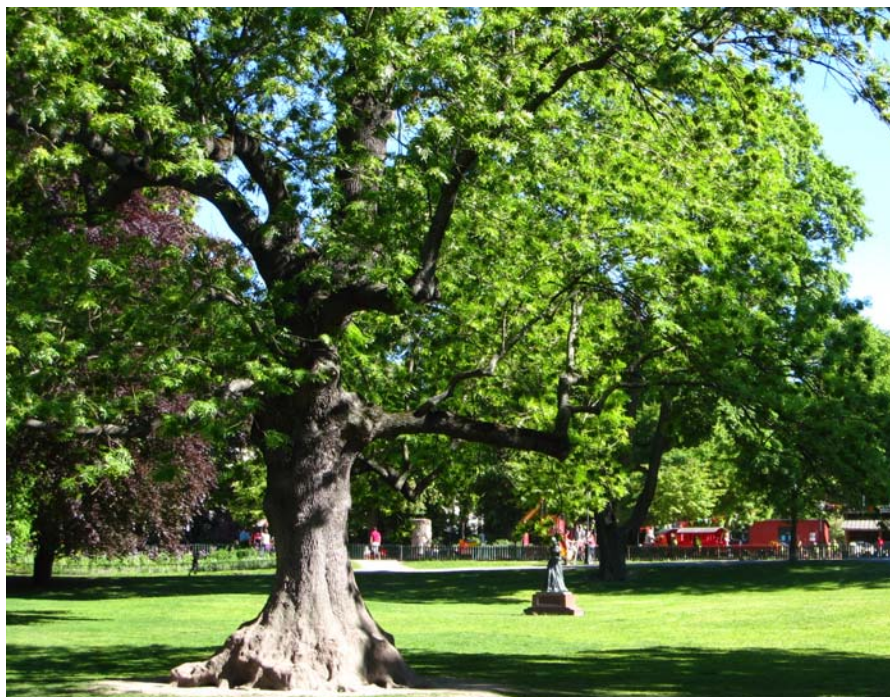
Åtgärdsbehov – tillgänglighet, trygghet och belysning

- Genomföra åtgärder enligt Östermalms tillgänglighetsplan.
- Inventera tillgänglighetsproblem i Östermalms lekplatser.
- Förbättra skyltning till parker och friområden.
- Förbättra gångstråken från bebyggelsen till Norra och Södra Djurgården.
- Se till att parkerna är städade och välskötta för att öka tryggheten.
- Röja vegetation längs viktiga gångstråk för att förbättra sikten.
- Ta fram belysningsplaner för att förbättra belysningen.
- Genomföra trygghetsvandringar.

TRÄD

Träden utgör parkernas ramverk och är parkernas viktigaste rums-
skapande element.

Träden kan ge skugga och lä. De renar och syresätter stadsluften
och är viktiga för stadsbilden. Träden har många positiva effekter på
stadsbilden men det finns boende som anser att träden skuggar
och skräpar ner.



Målsättning

Enligt Stockholms Parkprogram ska parkerna innehålla ett varierat
och olikåldrigt trädbestånd som stämmer överens med parkernas
karaktär.

Ansvarsfördelning

För gatuträd ansvarar trafikkontoret och för parkträden ansvarar
stadsdelsförvaltningen.

Gatuträd

Många av gatuträden, d v s de träd som växer i hårdgjord yta längs
våra gator, mår dåligt. Trädens situation i gaturummet blir alltmer
ohållbar på grund av stressfaktorer som minskade livsrum både
ovan och under mark. En inventering av gatuträdens status pågår.
Inventeringen kommer att följas av åtgärder för att förbättra trädens
livsmiljö.

Den inventering som hittills genomförts visar att ca 30 % av stadens
gatuträd är döende. Övriga träd mår heller inte bra och många träd
saknar tillväxt. Samtidigt med inventeringsarbetet pågår en
fortlöpande renovering av växtbäddar för att ge träden luft och
vatten som många saknar
idag.

När nya träd planteras i
gatumiljön måste de ha
förutsättningar att över-
leva t ex ha plats för både
krona och rotsystem.
Vatten från omgivande
hårdgjorda ytor ska ledas
till träden.

I arbetet med att förbättra
livsbetingelserna för
gatuträden ingår även att
verka för att ytorna under
träden i möjligaste mån
planteras med mark-
täckare. Det är bättre för
träden och även för miljön
i stort.



Trädplaner

Trädplan för Östermalm från år 2000 finns för stenstadens gatuträd.

Trädplanen är ett dokument som beskriver vilka gator och platser som bör vara trädplanterade samt även vilka träd som har behov av att bytas ut.



Teckenförklaring

--- Områdesgräns

..... Bef. trädplanterade gator

●●●●● Föreslagna trädplanterade gator

▨ Bef. parker / grönytor

0 250 500

Förslag till nya gatuträd

Enligt trädplanen ska ca 250 nya träd planteras i gatumiljön. Nya trädtrader föreslås längs delar av

- Valhallavägen (norr om Surbrunnsgatan)
- Torstenssonsgatan
- Banérgatan
- Oxenstiernsgatan
- enstaka träd på Nybrogatan, Skeppargatan, Grevgatan

Om dessa träd planteras kommer de gröna sambanden samt den biologiska mångfalden att förstärkas.

Trafikkontorets policy är att i första hand ta hand om de befintliga träden och vidta åtgärder för att dessa ska må bra. I andra hand kan nya träd planteras.



På Banérgatan finns dessa träd planterade norr om Karlavägen. Även kvarteret söder därom bör trädplanteras enligt trädplanen.

Parkträd

I Östermalms parker finns många värdefulla träd. Många av träden planterades vid förra sekelskiftet och är således drygt 100 år. De är gamla och en del är i dålig kondition. Generellt sett mår parkträden något bättre än gatuträden.

De många och stora träden gör att parkerna kan upplevas som mörka och otrygga. Träden skuggar marken så att gräs eller annan växtlighet inte kan växa under träden eftersom ljuset aldrig når fram. Det är också problem med föryngringen av trädbeståndet. De gamla och stora träden lämnar inte utrymme för nya träd att växa. Det är mycket angeläget att plantera in nya träd för att få ett olikåldrigt trädbestånd.

En förnyelse av trädbeståndet behöver genomföras i flera av Östermalms parker för att få in ljus och för att kunna plantera nya unga träd så att parkernas lummiga karaktär kan bevaras för framtiden.

Förnyelsen bör föregås av en professionellt utförd trädinventering, som kan ligga till grund för upprättande av trädvårdsplaner. Vid varje parkupprustning bör en sådan plan tas fram.

Trädvårdsplaner

Trädvårdsplaner bör tas fram för de parker där det finns äldre träd. Planerna ska vara instrument för att styra utvecklingen av parkernas träd; var, när och hur ska man plantera och med vilka sorter av träd.

Trädvårdsplanerna ska innehålla:

- Riktlinjer och förslag till förnyelse av träd
- Akuta engångsinsatser
- Kontinuerliga skötselåtgärder

Trädfällning

Vid upprättande av trädvårdsplaner kan det bli aktuellt att föreslå fällning av vissa träd, vilket oftast är av säkerhetsskäl.

Information och dialog mellan staden och allmänheten bör präglade omfattande förändringar av trädbeståndet.



Åtgärdsbehov träd:

- Plantera nya träd enligt trädplanen.
- Fortsätta planerat åtgärdsprogram för befintliga gatuträd.
- Ta fram trädvårdsplaner för parkträden.
- Verka för att marken under träden planteras med buskar eller marktäckare.

Särskilt intressanta och värdefulla träd

Kulturträd är äldre eller hortikulturellt intressanta träd. Flera finns i Nobelparkens gamla arboretum.

I övrigt finns en platan, en kinesisk ginkgo, en hängbok, en valkask och ett tulpanträd i Humlegården. Där finns det även mycket gamla lindar i den sydvästra allén. Dessa lindar kan vara planterade redan på drottning Kristinas tid. I Humlegården finns också hortikulturella/botaniska rariteter av björk och asp.

De många esplanadernas träd är också av stort värde.

En katalpa växer vid Östermalmsgatans vändplan vid Karlaplan.

Som nämnts under rubriken ekologiska värden på sid 21 finns inom stadsdelsområdet också många värdefulla ekar.



En katalpa växer nära Karlaplan.



Esplanadernas träd är viktiga för stadsbilden och för den biologiska mångfalden.



I Humlegården finns många värdefulla träd bl a i den sydvästra allén.

SKÖTSEL

För att säkra parkernas karaktär, värden och hållbarhet krävs en fungerande skötsel. Attraktiv och värdetät parkmark kräver extra intensiv skötsel.

Slitaget i Östermalms parker har ökat. Ökningen beror bl a på att allt fler människor använder parkerna.

Behovet av aktivitetsytor har ökat i takt med att friskolor utan skolgårdar har etablerats och bollplaner har byggts bort. Antalet evenemang i parkerna har ökat vilket också bidrar till det ökade slitaget.

Ordförklaring

- **Skötsel** – samlingsbegrepp för drift och underhåll
- **Drift** – kontinuerlig vård, som t ex gräsklippning och ogräsrensning.
- **Underhåll** – små anläggningsåtgärder som reparerar, byter ut, kompletterar eller tar bort. Underhållet delas upp i förebyggande-, felavhjälpare- och förändringsunderhåll.
- **Projekt** – större anläggningsåtgärder, samlingsbegrepp för nyanläggning och upprustning.
- **Nyanläggning** – projekt som avser att förändra utformning och karaktär.
- **Upprustning** – projekt som avser att bibehålla utformning och karaktär.

Skötsel-historik

På 1970-talet var Stockholms parker fortfarande relativt välskötta, men i mitten på 80-talet kom det krav på rationaliseringar och nerdragningar av parkverksamheten. Sedan dess har skötselanslagen minskats. Idag är skötseln av Stockholms parker eftersatt och som en följd därav har upprustningsbehovet ökat kraftigt.

Förr kunde det gå 40 år innan en park behövde rustas upp. På grund av den idag otillräckliga skötseln behöver upprustning numera ske redan efter 8-10 år.

Nuvarande skötsel

Parkskötseln utförs av en entreprenör som upphandlas i konkurrens av beställaren, stadsdelsnämnden.

Nuvarande entreprenad (år 2008) är en funktionsentreprenad och är en löptid på tre år.

Upphandlingen baseras på ett förfrågningsunderlag, som beskriver mål och avsikter med det arbete som ska utföras av entreprenören. I förfrågningsunderlaget finns tydliga krav för att vidmakthålla eller förvalta parkernas funktion.

Nuvarande status

Inom ramen för parkplanen har en inventering av skötseln gjorts. Inventeringen som genomfördes genom studier i fält under sommar och höst 2008 har visat följande:

- Parkerna har en bra grundutformning med många unika värden både ekologiska, sociala och kulturhistoriska.
- Många värdefulla träd finns i parkerna.
- Behov av trädförnyelse finns.
- Stadsdelsområdets stora och välkända parker är i relativt bra skick medan flera mindre parker är eftersatta och slitna.
- Lekplatser, murar och trappor är i varierande skick, en del behöver rustas upp.
- Underhållsbehovet är stort.
- Ogräsrensningen är otillräcklig.
- Bristande trygghet - otillräcklig belysning, behov av gallring av vegetation.
- Många gräsytor är dåliga speciellt under stora träd.
- Bristfälligt målade bänkar, skräpkorgar, räcken och gräskantsskydd.

Troliga orsaker till den otillräckliga skötseln

- Ökat användande och ökat slitage av parkerna.
- Brist på bollplaner och skolgårdar ha ökat trycket på parkerna och därmed skötselbehovet.
- Bristande skötselanslag.
- Ökad vandalisering, klotter och nedskräpning.

Ekonomisk diskussion

Många av Östermalms parker är intensivt använda med högt besöksstryck och slitaget är stort. Tendensen idag är att de mest använda parkerna måste förnyas i en takt som understiger 10 år.

Att förnysetakten är så hög är en följd av att de ekonomiska resurserna inte är anpassade till de krav på drift, underhåll och reinvesteringar som tillsammans behövs för att bibehålla en anläggnings funktion, karaktär och värden.

För att en nyanlagd park ska bevara sin karaktär och sina värden måste den skötas. Drift och underhåll måste utföras. Vid brist i drift t ex på grund av otillräckliga driftmedel uppkommer snart ett underhållsbehov (saker som gått sönder behöver lagas), som i sin tur orsakar ett bristande underhåll. Om underhållsåtgärder inte utförs uppstår snart ett upprustningsbehov av hela parken. Sker ingen upprustning blir parken otrygg och ett tillhåll skapas och vandaliseringen ökar. En kapitalförstöring har uppstått. Parken är inte längre attraktiv för parkbesökarna och den behöver nyanläggas och en investering måste ske.



Tessinparken är en av de parker som har många besökare och därmed stort slitage. Skötseln måste vara intensiv.

Att vidmakthålla parkerna i dagens utformning kan ske med olika metoder. Under senare år har skötselanslagen hållits nere och parkerna har behövt totalförnyas med mindre än tio års mellanrum. Om de årliga skötselanslagen ökar kommer investeringsbehovet att minska.

En nyanlagd park kräver alltid en arbetsintensiv etableringstid på mellan 3 och 5 år. Det betyder att parkerna behöver "intensivvård" (garantiskötsel/etableringsskötsel) under halva sin livslängd och under resterande tid förfaller de så att de inom 5-7 år behöver totalrenoveras på nytt. Det innebär att parkerna under hela sin livslängd har en nedsatt funktion.

Parkernas otillräckliga skötsel beror inte enbart på låga skötselanslag. För att förbättra skötseln krävs även att mer resurser satsas på upphandling och kontroll av entreprenaden. Det är viktigt att det av förfrågningsunderlaget klart framgår vad som ska göras och att det sedan finns tid att kontrollera att arbetet verkligen utförs.

Om mer resurser satsas på drift och underhåll kommer investeringarna minska på sikt.

I en välfungerande parkverksamhet ska inga investeringar behöva göras p g a bristande underhåll.

Parkdatabas

Dataprogrammet "PARK" är ett hjälpmedel för skötsel och förvaltning av Stockholms parker. Programmet används som underlag för stadens skötselupphandlingar. I PARK lagras information om parkens innehåll som träd, möbler, lekredskap mm. Dessutom är alla ytor försedda med en skötselkod.

Staden svarar för uppdatering av programmet efter genomförda förändringar. En förutsättning för en effektiv skötsel är att PARK kontinuerligt uppdateras och a-jourhålls.

Förslag till förändring av skötseln framgår av Parkplan Del 3.

Åtgärdsbehov skötsel:

Satsa mer resurser på parkernas skötsel så minskar investeringarna på sikt.

FINPARKER

Inom Östermalms stadsdelsområde bör det finnas ett antal finparker, som har extra intensiv skötsel och där det finns vackra blomsterplanteringar.

Finparker dvs skötselintensiv parkmark innebär:

- täta, gröna och rena gräsytor (klippning, vattning, gödsling, dressning, luftning, kantskärning, städning, lagning)
- täta och frodiga busk-, häck-, ros- och perennplanteringar
- friska och formstarka träd (vattning, gödsling, beskärning)
- hela och rena markbeläggningar, murar, hägnader, markutrustningar, VA-anläggningar och lekredskap

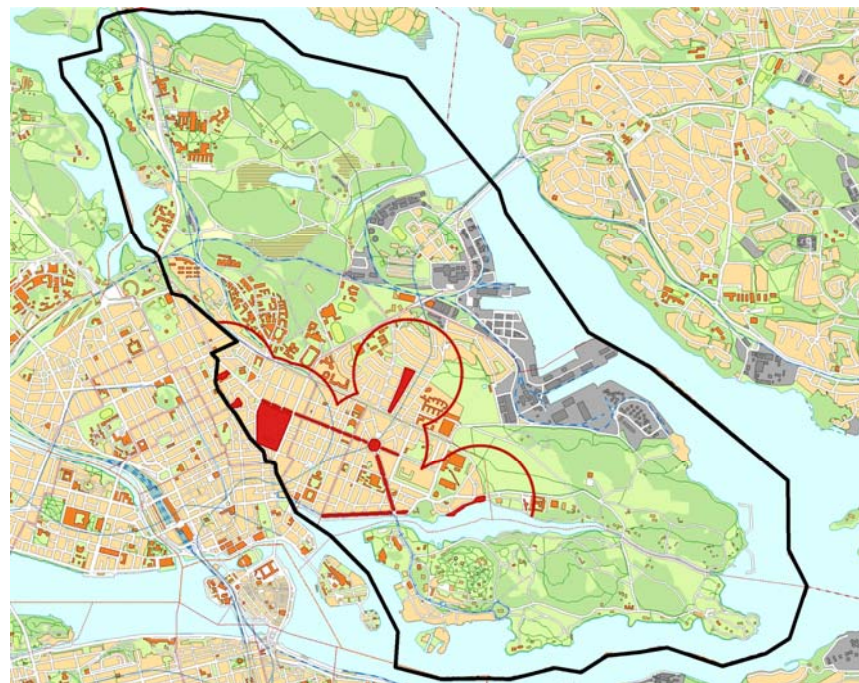
Målsättningen är att alla boende ska ha tillgång till en finpark inom 500 meter från sin bostad. Följande parker bör skötas som finparker:

- Ellen Keys Park
- Eriksbergsparken
- Humlegården
- Karlavägen
- Karlaplan
- Narvavägen (de upprustade delarna utan bilar)
- Nobelstranden
- Tessinparken, södra delen
- Strandvägen

Ovanstående anläggningar är värdefulla kulturmiljöer som samtidigt har höga sociala värden, vilket skapar ett högt besöksstryck och slitage.

Bristområden för finparker:

Ekhagen, Hjorthagen och övre delen av Gärdet



Karta visande stadsdelsområdets finparker



Den nyupprustade Karlavägen sköts som finpark.

BLOMMOR

"Blomsterprogrammet" innefattar utplantering och skötsel av sommarblommor (annueller) och lökar i urnor och rabatter. För blomsterprogrammet på gatumark ansvarar trafikkontoret.

För blommor i fasta rabatter, oftast perenner, ansvarar stadsdelsförvaltningen.

På Östermalm görs särskilda blomstersatsningar på esplanderna, i Humlegården och Tessinparken. Andelen perenner bör öka i framtiden och delvis ersätta annuellerna.



BRUKARINFLYTANDE och BRUKARMEDVERKAN

Enligt Stockholms Parkprogram ska följande gälla:

Dialog med allmänheten och sakkunniga samt samarbete mellan förvaltningar ska prägla varje parkprojekt.

Programskedet som inleder varje parkprojekt ska ske i dialog med medborgarna.

Programsamråd ska genomföras för stora och medelstora projekt. Staden kallar till samrådsmöten 1-2 ggr under projektets i programskede. Dialogen kan också ske i form av parkvandringar, enkäter och arbetsgrupper.

Projekteringsskede och entreprenadskede ska vara effektiva processer, där allt samråd ska vara klart.

Brukaravtal, vänföreningar och brukarsponsring kan kopplas till en speciell park.

Följande funktioner kan möjliggöras:

- Engagemang och inspiration kan skapas hos brukare och förvaltare.
- Staden får kännedom om allmänhetens behov och önskemål.
- Engagemang och klagomål kan få förbättringar till stånd.
- Delar av en park kan skötas av en förening eller av en grupp medborgare.
- Specifika projekt kan genomföras genom sponsring.

Ex på brukarmedverkan

Ropstensmotets ängar sköts av Lidingös naturskyddsförening enligt brukaravtal

Rabatter och lekplats vid Carlssons skola planerades, anlades och sköts av skolan.

Blommor vid Linnégatan-Banérgatan sköts enligt brukaravtal av dam i närbelägen fastighet.

Blommor vid Värtavägen-Banérgatan sköts enligt brukaravtal.

Enkäten ”Tyck om dina parker!”

Stadsbyggnadskontorets enkätundersökning ”Tyck om dina parker!” genomfördes år 2000 som en del i arbetet med sociotopkartan för innerstadens park och andra friytor. Kärnan i undersökningen var valet av favoritplats, dess kvaliteter och förbättringsbehov. Enkätens frågor utformades med hjälp miljöpsykolog Maria Nordström vid kulturgeografiska institutionen, Stockholms universitet.

Sammanfattande resultat av enkäten

Särskilt uppskattade parkkvaliteter på Östermalm var:

- solplatser
- promenader
- folkliv
- lek
- fågel- och djurliv
- blomprakt
- ro, tystnad och gröna oaser
- närhet till bostad eller arbete

Vid jämförelse med innerstaden i övrigt angav de svarande på Östermalm oftare att de uppskattar.

- promenader
- motion
- snyggt och prydligt
- skidor och skridskor
- fågel och djurliv
- känsla av vild orörd natur samt
- vackra blommor och träd

Enkätsvaren antyder att friytorna på Östermalm generellt sett kan ha fler kvalitéer knutna till sig än friytorna i innerstaden i övrigt, vilket troligen beror på att Djurgårdsmarken inräknas i stadsdelsområdet.

Önskemål om förbättringsåtgärder:

- bättre städning och underhåll dominerar
- fler bänkar
- bättre belysning
- mer blommor och vatten
- caféer och regnskydd

Generellt sett angavs det färre förbättringsåtgärder för Östermalms friytor jämfört med den övriga innerstaden.

Favoritplatser är **Tessinparken och Humlegården.**

ORDFÖRKLARING

Annuer. Ettåriga blommor som nyplanteras varje år d v s sommarblommor

Bergspark. Park anlagd runt förra sekelskiftet på kuperad mark ofta med berghällar och pålagd jord

Drift. Daglig vård som gräsklippning och ogräsrensning

Ekologi. Markens system av biologiska, kemiska och fysiska flöden och förhållanden

Ekologiskt värde. Fenomen av värde för den biologiska mångfalden eller naturen som helhet

Entreprenad. Åtagande att mot ersättning utföra en arbetsuppgift - upphandling har i regel skett i konkurrens

Esplanad. Gata med körbanor på var sida om en central allé med gångstråk

Estetiskt värde. Fenomen av symboliskt eller konstnärligt värde

Friyta. Parker, natur eller annan obebyggd mark som inte används för trafik- eller terminaländamål

Förnyelse. Överlagring eller nydaning av en befintlig parks karaktär

Förtätning. Ny bebyggelse tillkommer på friyta, vilket innebär en ny grönstruktur

Gfk. Gatu- och fastighetskontoret 1993-2005

Garantiskötsel. Skötsel efter byggskede då parkanläggningen etableras

Grönområde. Skogs- och naturområde > 50 hektar

Grönstruktur. Strukturen av gröna ytor, såsom parker, natur och grönska

Kretslopp. Omsättning och återvinning av materia och naturmaterial

Kulturhistoriskt värde. Fenomen av värde för sin kultur- eller samhällshistoria.

Kvarterspark. Parkområde 0,5-5 ha

Landform. Brant, dal eller vatten av betydelse för stadsbildens naturkaraktär

Landskapsanalys. Planeringsunderlag om parkers och friytors värden och samband

Landskapspark. Park med stiliserat regionalt eller kontinentalt odlingslandskap

Lekplats. Område med lekredskap i första hand avsett för lek

Naturmark. Skog, ängar och hagmarker som härrör ur natur- och odlingslandskap

Naturpark. Park som har mycket kvar av ursprunglig natur

Nyanläggning. Projekt som avser förändra utformning eller karaktär

Park. Gestaltad markanläggning (grönområde) av vegetation, berg, vatten och mark

Parkkaraktär. Parkens utformning och sammansättning av innehåll såsom träd, gräs mm

Parkkultur. Förvaltning av park- och naturmarkens karaktärer, värden, identitet och funktioner

Parklek. Bemannad lekplats, ofta i en park

Parkplan. Plan för utveckling och skötsel av stadsdelarnas park- och naturmark samt grönstruktur

Parkprogram. Dokument som ger råd och riktlinjer för utveckling och vård

Parkprojekt. Förvaltningsprocess som omsätter gestaltningsidéer till ritningar och anläggning

Parktorg. Torg med grönt golv och blom- och trädplanteringar

Perenner. Fleråriga blommor och växter som återkommer och blommar varje år

Programskede. Skede av ett projekt där idén detaljutreds och förslag tas fram

Projekteringsskede. Skede av ett projekt där ritningar tas fram

Regionala parker. Parker som besöks både av närboende och av turister och besökare från andra stadsdelar

Sbk. Stadsbyggnadskontoret

Skötsel. Samlingsbegrepp för drift och underhåll

Skötselplan. Plan som visar skötselplan och mål för park- och naturmarksskötseln

Socialt värde. Fenomen av värde för människors vardagsliv t ex lek, rekreation och samvaro

Sociotop. Avgränsad miljö av en grupp eller kultur använd och upplevd som livsplats
Stadspark. Starkt kultiverad park utan spår av ursprunglig natur
Stadsdelspark. Parkområde 5-50 ha
Strandpark. Långsträckt park som ligger längs vatten
Tillgänglighet. Möjligheten och känslan att ha tillträde eller komma fram i en miljö
Underhåll. Små anläggningsåtgärder som t ex reparation eller komplettering
Upprustning. Projekt som avser bibehålla utformning och karaktär
Värdetäthet. Mångfunktionalitet – flera värden i samma miljö

REFERENSER

Barnkonventionen, FN 1989
Evenemangsplatser, Riktlinjer för lämplighetsbedömning av mark för evenemang i Stockholms innerstad, Gfk 1997
Framtidsformer, Handlingsprogram för arkitekter & formgivning, Kulturdepartementet 1997
Gatuvisioner, Idéer för en grön och levande innerstad, Gfk, Sbk 1994
Grön stadsvandring för Östermalm, Gfk 1998
Kulturhistorisk klassificering av Stockholms innerstad, Karta, Sbk och Stadsmuseet 1995
Narvavägen, examensarbete av Kristina Menyes, 1997, SLU
Nationalstadsparken, Riktlinjer för skötsel, Länsstyrelsen 1999
Nationella miljömål, Miljödepartementet 2004
Naturen innanför tullarna, Björn Möllersten 2006
Rapport från Artarken, Miljöförvaltningen 1999
PARK, Karta, funktions- och resultatbeskrivning av stadsdelens parkskötsel, Gfk, 2002
Parkplan för Kungsholmen, Kungsholmens stadsdelsförvaltning 2008
Parkplan för Norrmalm, Norrmalms stadsdelsförvaltning 2007
Parkplan för Östermalm, Östermalms stadsdelsförvaltning 2002
Stenstadens gatumiljö, Råd och riktlinjer vid upprustning och förändring, Gfk 2000
Stockholms byggnader, En bok om arkitektur och stadsbild i

Stockholm, H Andersson, F Bedoire 1991
Stockholm en stad för alla, Riktlinjer för att skapa en tillgänglig och användbar utemiljö, Gfk 2001
Stockholms biotopkarta, Sbk och miljöförvaltningen, 1999
Stockholms byggnadsordning, Ett förhållningssätt till stadens karaktärsdrag, Sbk 1997
Stockholms grönkarta, Sbk 2000
Stockholms Miljöprogram, Miljöförvaltningen 2008
Stockholms nattljusvision, Gfk 1998
Stockholms parker, Bertil Asker, 1986
Stockholms Parkprogram, Handlingsprogram för utveckling och skötsel av Stockholms parker och natur, Gfk/Markkontoret 2006
Stockholms sociotopkarta, Sbk 2001
Stockholms översiktplan, ÖP99 Sbk, 2001
Tillgänglighetsplan för Östermalms stadsdelsområde, Trafikkontoret 2006
Trädplan för Stockholm, Policy, Gfk1995
Trädplan för Östermalm, Gfk 2000
”Tyck om dina parker”, enkät Kulturgeografiska institutionen 2000
Vision för Stockholm 2030, Sbk 2004
Värtan – landskapsutredning, Andersson & Jönsson landskapsarkitekter, 2001

ÖVRIGA DELTAGARE

Virginia Kustvall Larsson, Parkmiljögruppen Norra Innerstaden
Britt Mattsson, Parkmiljögruppen Norra Innerstaden
Liselotte van den Tempel, parkmiljögruppen Norra Innerstaden
Koki Hjelmström, Exploateringskontoret
Tomas Stoll, Stadsbyggnadskontoret
Britt-Marie Alvem, Trafikkontoret, träd
Jean Louis Dessalles, Trafikkontoret, parker
Henrik Gidlund, Trafikkontoret, belysning
Erika Nordberg, Trafikkontoret, tillgänglighet
Cecilia Skog, Skönhetsrådet
Ingrid Dylén-Täckman, Stadsmuseet

Parkplanen finns också att läsa på www.stockholm.se/ostermalm



Östermalms stadsdelsförvaltning
Box 24 156
104 51 Stockholm
Tel – 08 508 10000

Parkmiljögruppen för Norra innerstaden
Box 3128
103 62 Stockholm
Tel – 08 508 09000