



STADSBYGGNADS
KONTORET

Planavdelningen
Peter Lundevall
Tfn 08-508 272 92

PLANSAMRÅD

2010-06-21

Till
Remissinstanser enligt sändlista
Sakägare m.fl.
Stadsbyggnadsnämndens ledamöter
och ersättare

Bilaga 1

Inbjudan till samråd om förslag till detaljplan för nytt scenhus för Cirkus vid Hazeliusbacken, del av Djurgården 1:1 inom Södra Djurgården, S-Dp 2008-22330-54

Stadsbyggnadsnämnden tog den 22 januari 2009 ställning till startpromemoria för tillbyggnad av Cirkus och beslutade om inriktningen för det fortsatta arbetet. Stadsbyggnadskontoret har nu upprättat ett detaljplaneförslag som innebär att Cirkus kompletteras med ett nytt scenhus för drygt 700 åskådare. Motivet är att bredda verksamheten för att kunna sätta upp och ta emot medelstora evenemang och gästspel. Därmed kan byggnaden användas för framträdanden året runt. I dagsläget stängs Cirkus månadsvis mellan uppbyggnad av nya musiker, teatrar, konserter och konferenser. För att få plats med den nya tillbyggnaden kommer entrétillbyggnaden och en elnätstation att rivas samt viss vegetation att tas bort. Tillbyggnaden föreslås, utöver en ny scen och åskådarplatser, rymma en ny foajé.

För utbyte av information och synpunkter inbjudes härmed till samråd enligt 5 kap 20 § PBL (Plan- och bygglagen).

Samrådsmöte kommer att hållas den 24 augusti 2010 kl. 18:00 – 20:00 i Cirkus, ingång huvudentrén, Djurgårdsslätten 43-45 på Södra Djurgården.

Planförslaget visas under tiden 28 juni – 7 september 2010 i FYRKANTEN i Tekniska Nämndhuset, Fleminggatan 4 under husets ordinarie öppettider. Kopior av handlingarna kan erhållas mot avgift på Stadsbyggnadsexpeditionen i Tekniska Nämndhuset, måndag - onsdag 9.00 – 16.00, torsdag 9.00 – 18.30, fredag 9.00 – 15.00 (ändrade tider kan förekomma). Planförslaget visas även på Östermalms bibliotek, Valhallavägen 146, de tider då lokalen har öppet samt på stadsbyggnadskontorets hemsida, www.stockholm.se/sbk

Eventuella synpunkter på planförslaget, S-Dp 2008-22330-54, lämnas skriftligen och ska senast tisdagen den 7 september 2010 ha inkommit till:

Stockholms stadsbyggnadskontor
Registraturen
Box 8314
104 20 Stockholm

Information om behandling av personuppgifter (se sista sidan)

Bilagor: (endast till remissinstanser) Plankarta med bestämmelser
Planbeskrivning
Genomförandebeskrivning

Utöver planhandlingarna ska bilagorna *antikvariska förundersökning* och *kulturhistorisk karaktärisering* skickas till Länsstyrelsen, Stockholm Stadsmuseum och Skönhetsrådet

Sändlista

Länsstyrelsen i Stockholm, Planavdelningen
Hyresgästföreningen, Region Stockholm
Lantmäterimyndigheten i Stockholms kommun
Exploateringskontoret
Trafikkontoret
Fastighetskontoret
Stockholm Vatten AB
Stockholm Vatten AB (digital karta)
Fortum Distribution AB
AB Fortum Värme samägt med Stockholm stad
Miljöförvaltningen, Registratutet
Östermalms stadsdelsförvaltning
Skönhetsrådet
Storstockholms brandförsvär
Stadsbyggnadsnämndens handikappråd
Naturskyddsföreningen i Stockholm
Stockholms Stadsmuseum
Utbildningsförvaltningen
STOKAB
AB Storstockholms Lokaltrafik
Skanova, Nät och Produktion
Svenska Kraftnät
Kungliga Djurgårdens Förvaltning
Riksantikvarieämbetet och Statens Historiska museer
Naturvårdsverket
Trafikverket
Statens Fastighetsverk
Posten AB, Serviceområde Östermalm
Stockholms handelskammare
Stockholms Stads Parkerings AB
Stockholm Business Region
Stockholms Studentbostäder
Sakägare enligt fastighetsförteckning

Interna instanser

Stadsbyggnadsroteln
Namnberedning
Stadsmättningsavdelningen, KLM Plangrupp
Stadsmättningsavdelningen, Geodatasektionen
Stadsbyggnadsexpeditionen
Bygglovsavdelningen Bygg & Rätt
Receptionen i Tekniska Nämndhuset

Information om behandling av personuppgifter

De uppgifter du lämnar till stadsbyggnadskontoret registreras för administration och uppföljning. Personuppgifter behandlas enligt reglerna i personuppgiftslagen (PuL). Handlingar och e-

post som inkommer till stadsbyggnadskontoret blir allmänna handlingar och kan komma att lämnas ut enligt offentlighetsprincipen. Uppgifterna kan komma att läggas ut på vår webbplats.

Stadsbyggnadsnämnden är personuppgiftsansvarig för behandlingen av personuppgifter. Stadsbyggnadsnämnden är skyldig att till var och en som skriftligen ansöker om det, en gång per kalenderår, lämna besked om vilka personuppgifter om denne som behandlas. För eventuell rättelse av felaktiga uppgifter kontakta stadsbyggnadskontoret.



STADSBYGGNADS
KONTORET

Planavdelningen
Peter Lundevall
Tfn 08-508 27 292

PLANBESKRIVNING

2010-06-21

1 (9)

S-Dp 2008-22330-54

Bilaga 2

Förslag till
Detaljplan för
Nytt scenhus för Cirkus vid Hazeliusbacken
del av Djurgården 1:1
inom stadsdelen Djurgården
i Stockholm
S-Dp 2008-22330-54

HANDLINGAR

Förslaget till detaljplan består av plankarta med bestämmelser, planbeskrivning och genomförandebeskrivning.

PLANENS SYFTE OCH HUVUDDRAG

Cirkus på Södra Djurgården önskar att uppföra ett nytt scenhus med plats för drygt 700 åskådare. Motivet är att bredda verksamheten för att kunna sätta upp och ta emot medelstora evenemang och gästspel. Därmed kan byggnaden användas för framträdanden året runt. I dagsläget stängs Cirkus månadsvis mellan uppbyggnad av nya musikaler, teatrar, konserter och konferenser. Cirkus är ett byggnadsminne och den äldsta av fyra bevarade cirkusbyggnader i Sverige. Under åren har flera till- och ombyggnader skett men byggnaden är idag var-samt restaurerad.

Det nya scenhuset föreslås placeras i anslutning till den nordöstra delen av Cirkus. Någon alternativ placering bedöms inte som realistisk på grund av brist på markyta samt att logistiken måste samordnas mellan den nya gemensamma entrén för den äldre salongen och den nya scenen. Idag finns på platsen för tillbyggnaden en elnätstation, en dryg 10 år gammal entrébyggnad samt viss vegetation och några träd. Två medelstora ekar (varav den ena bedöms vara i dåligt skick) kommer att tas bort, men i anslutning till platsen ska en ek återplanteras.

Planförslaget bedöms överensstämma med till den fördjupade översiktsplanen för stadens del av Nationalstadsparken som kommunfullmäktige antog 20 april 2009, för närvarande överklagad.

PLANDATA

Planområde

Planområdet är beläget nordväst om Cirkus intill Hazeliusbacken på Södra Djurgården och berör del av fastigheten Djurgården 1:1.

Markägoförhållanden

Planområdet omfattar cirka 1 800 kvm. Markägare är Statens Fastighetsverk. Kungliga Djurgårdens Förvaltning förvaltar konungens dispositionsrätt till marken. Den norra delen av planområdet omfattar del av Skansens arrendeområde.

TIDIGARE STÄLLNINGSTAGANDEN

Kungliga Nationalstadsparken

Området Ulriksdal-Haga-Brunnsviken-Djurgården utgör den Kungliga Nationalstadsparken som inrättades 1995, se nedan under Översiktsplan. Nationalstadsparken är ett kulturhistoriskt värdefullt område som i sin helhet utgör ett riksintresse enligt 4 kap 7 § MB.

Översiktsplan

En fördjupad översiktsplan för Nationalstadsparken – Stockholmsdelen antogs av kommunfullmäktige den 20 april 2009. Cirkus ingår i den s k Evenemangsparken. Området anges som en mer bebyggd och anlagd del av Nationalstadsparken och som ett av Stockholms viktigaste besöks- och turistmål. För att bibehålla områdets attraktivitet ”behöver verksamheter och anläggningar kunna vidareutvecklas och förnyas”. Evenemangsparkens karaktär och särskilda kulturhistoriska värden i byggnader, parker och miljöer ska bevaras liksom särskilt värdefulla naturmiljöer. Området bedöms tåla viss komplettering och förändring. Evenemangsparkens karaktär i stadens inre vattenrum ska bevaras som ett glesare bebyggt parklandskap i kontrast till stenstaden.

Planförslaget bedöms som förenligt med gällande översiktsplan.

Områdesbestämmelser

Planområdet är inte detaljplanlagt men områdesbestämmelser Ob 87032 infördes 1989 för stora delar av Djurgården. Bestämmelserna innebär en utökad lovplikt avseende byggnaders exteriör, rivningslov samt anger kulturhistorisk värdefull miljö som enligt 3 kap 12 § PBL inte får förvanskas.

Riksintressen

Stockholms innerstad med Djurgården är av riksintresse för kulturmiljövården enligt 3 kap 6 § MB. Området ingår också som del i stadens front mot vattnet som är av riksintresse för kulturmiljövården. Cirkus är blåklassad av Stockholms stadsmuseum. År 1983 förklarades Cirkus som ett byggnadsminne av Länsstyrelsen, enligt lagen om kulturminne mm. Skyddsföreskrifterna anger bl a att byggnaden inte får rivras eller till sitt yttre byggas om samt på annat sätt förändras. Byggnaden ska underhållas så att den inte förfaller. Vård och underhållsarbeten ska utformas på sådant sätt att det kulturhistoriska värdet inte minskar. Interiören regleras också i skyddsföreskrifterna.

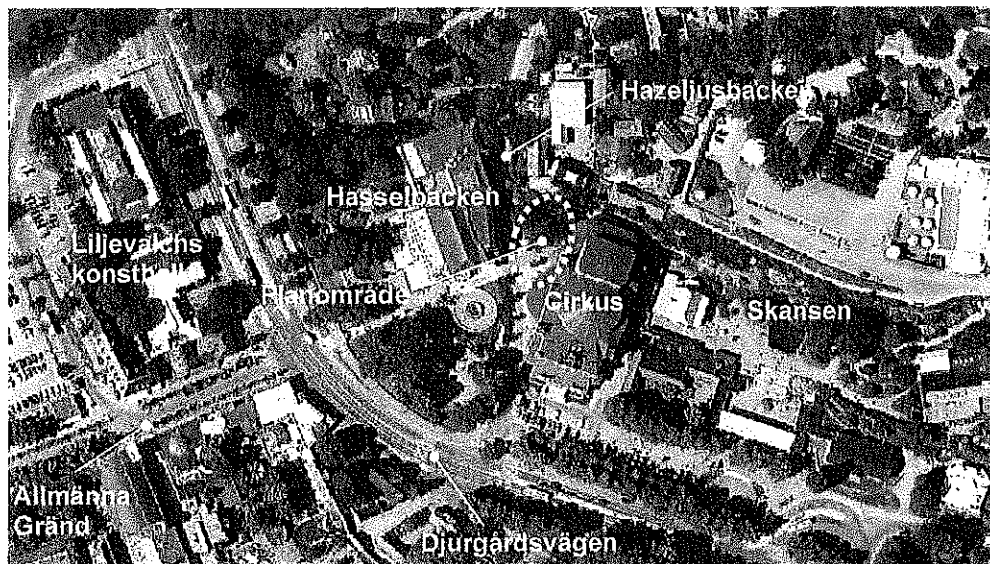
Fornlämningar

Inga kända fornlämningar finns inom planområdet. Påträffas fornlämningar ska detta anmälas till Länsstyrelsen.

FÖRUTSÄTTNINGAR OCH FÖRÄNDRINGAR

Befintliga förhållanden

Planområdet är beläget nordväst om Cirkus intill Hazeliusbacken. Området utgörs av hårdgjorda ytor, viss vegetation med bland annat två medelstora ekar samt en elnätsstation som försörjer Cirkus. Cirkus angränsas i norr av Skansens klädkammare och i väster av Hasselbackens hotell- och konferensanläggning.



Planområdet idag



Ekarna

Cirkus

Cirkus uppfördes 1890-91 efter ritningar av arkitekt Ernst Haegglund. Tidigt bedrevs både teater, schweizeri och danssalong i byggnaden. I början av 1930-talet byggdes byggnaden om till teaterlokal.

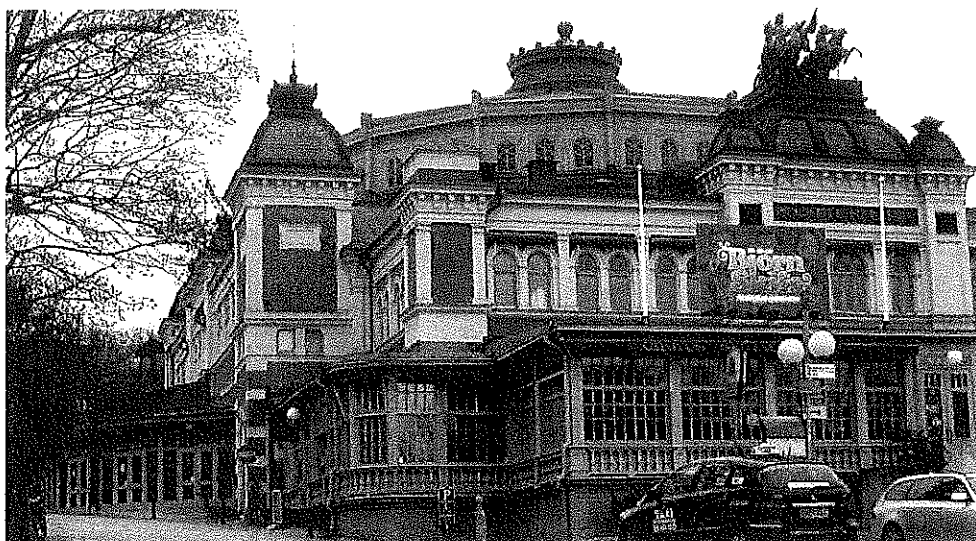


Kulturmiljö

En kulturhistorisk karaktärisering är framtagen av Stockholms stadsmuseum (2009). Av fyra bevarade cirkusbyggnader i Sverige är Cirkus den äldsta och mest representativa. Även ur ett europeiskt perspektiv är Cirkus ett sällsynt välbevarat och representativt exempel på äldre fristående cirkusarkitektur. Cirkus har betydande arkitektoniska värden som representerar det sena 1800-talets gestaltning av cirkusbyggnader. Byggnadens form med tre huvudsakliga enheter, där mittkroppen har en dominerande karaktär, är en kvalitet. Detta gäller även den ursprungliga manegens cirkelrunda form som är avspeglad i såväl salongen som ryttargången och är inpassad i byggnadens kvadratiska mittparti. Cirkelformen avspeglas i taket över mittpartiet, vars form och konstruktion anknyter till cirkustält. Idag är den ursprungliga formen inte lika framträdande i och med olika till- och påbyggnader, främst i den norra delen. Detta har inneburit att balansen i och avläsbarheten av den historiska byggnaden har påverkats. Det är angeläget att de tre enheternas volymer inte ytterligare förvanskas.

De arkitekturhistoriska värdena uttrycks vidare i den nybarocka byggnadens formrikedom med rundbågiga fönster, markeringar över entréer, torn, tornhuvor och spiror, vilket ger Cirkus en karaktäristisk lekfull silhuett. Även fasadens färgrikedom och påkostade material- och detaljkvalitet och konstnärliga utsmyckning är värdefulla. Huvudfasaden mot söder är den mest representativa och påtagliga i stadsbilden med en särskild öppenhet mot Djurgårdsslätten genom stora glasade partier och bred trappa. Fasaden består av rödbrunt tegel, "venetiansk röd" puts. Listverk, pilastrar och hörnstenar är slätputsade i gulockra. Taket är i huvudsak uppfört i röd plåt. Stora delar av den ursprungliga inredningen har bevarats.

Byggnaden har byggts till och om under olika perioder, det senaste tillägget är ett scenhus mot Skansenberget och en entré mot Hazeliusbacken från 1997. Cirkus historia präglas av anpassning till såväl ekonomiska förutsättningar, som tidens skiftande krav på underhållning.



Fasad mot sydväst med tillbyggd 1990-talsentré vid Hazeliusbacken



Cirkus inlastningsgata mot öster

Cirkus är en betydelsefull representant för nöjesetablissemang under 1800-talet där Cirkus ingår i ett sammanhang med övriga byggnader i området. Detta ger samhälls- och socialhistoriska värden som berättar om stadens nöjesliv under den aktuella tidsperioden, samt knyter an till platsens historiska tradition att hysa cirkusbyggnader.

Ny bebyggelse

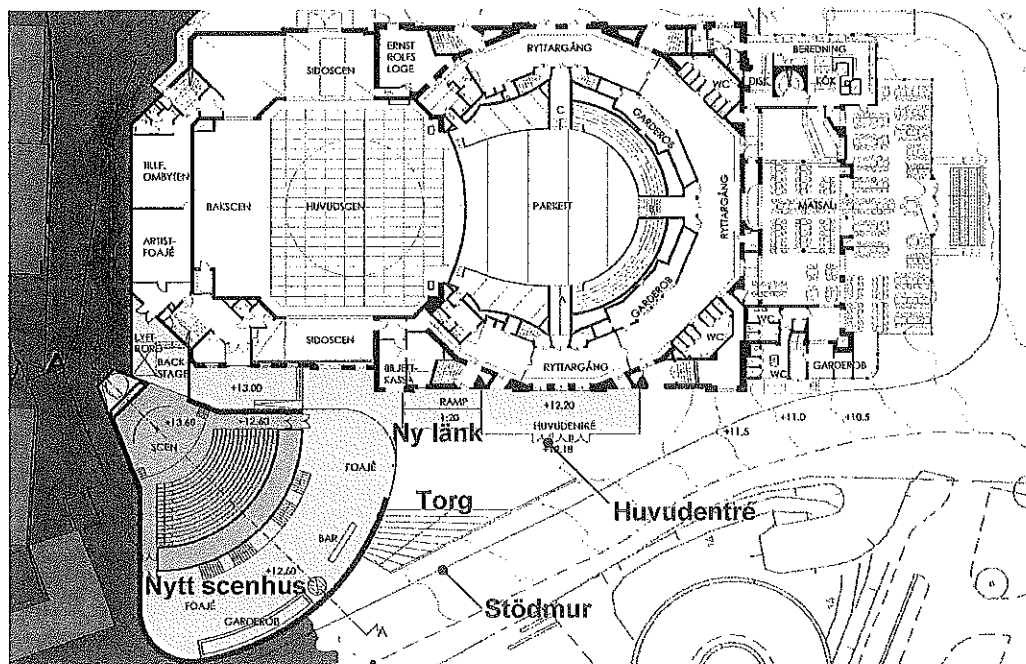
Cirkus är idag en arena för teater, musikal, konsert och konferens. Anläggningen är nordens största privatteater sett ur scen- och salongskapacitet. En framtidsanalys för Cirkus verksamhet visar ett behov av att den befintliga stora scenen med cirka 1 500 platser kompletteras med en ny scen med cirka 700 platser. Därmed kan verksamheten på Cirkus breddas med mindre eller medelstora arrangemang med skräddarsydd storlek på salong och scen. Genom ett kompletterande scenhus kan teaterverksamhet, gästspel, konserter och konfe-

rensers pågå kontinuerligt och inte som nu att byggnaden ”stängs” under scenuppbyggnad och repetitionstider. Att undvika månadslånga perioder av stillastående är inte minst viktigt under vinterhalvåret då aktiviteterna inom Evenemangsparken på sydvästra delen av Djurgården generellt är låg.

Planförslaget medger en komplettering av den befintliga scenen med ett nytt scenhus med plats för drygt 700 sittplatser i anslutning till västra fasaden. Tillbyggnadens area föreslås uppgå till cirka 600 kvm (BYA). För att få plats med den nya tillbyggnaden kommer dagens entrétillbyggnad från 1997 att rivas. Tillbyggnaden föreslås, utöver en ny scen och åskådarpåsar rymma en ny foajé. Befintligt foajéutrymme är med 0,25 kvm per åskådare betydligt underdimensionerad. En ny WC-grupp och ett kapprum placeras i källarvåningen under foajén.

Det föreslagna scenhuset och den nya entrén placeras i anslutning till nordvästra delen av Cirkus. Någon alternativ placering bedöms inte vara realistisk på grund av brist på utrymme samt nödvändigheten att den nya entrén sammanlänkar både Cirkus och det nya scenhuset. Tillbyggnadens placering och entrén bygger vidare på Cirkus historiska entréplats och gör det även möjligt att dubbelutnyttja befintliga loger, förråd och inlastning i cirkusbyggnaden. På så sätt kan tillbyggnadens storlek begränsas.

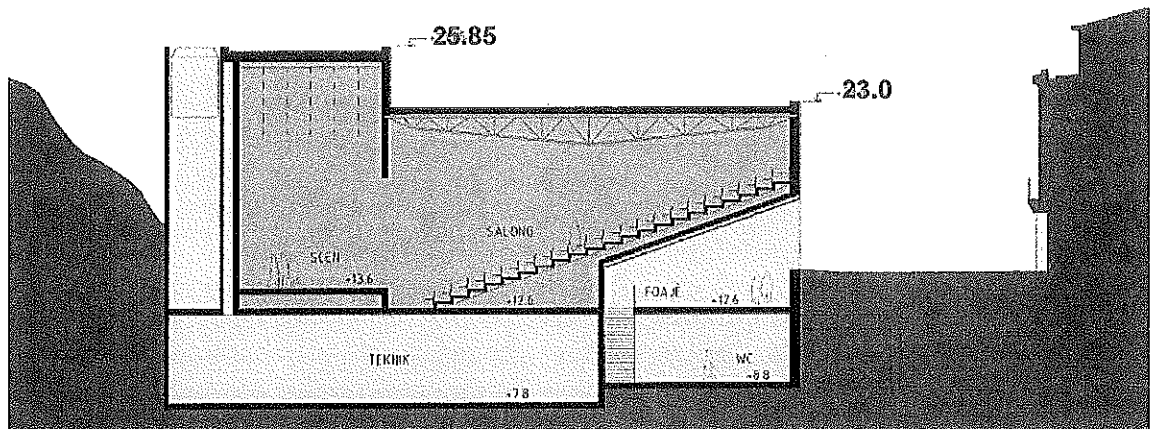
Scenhuset är förutom en smal kommunikationslänk frikopplad från cirkusbyggnaden. Tillbyggnaden ska utformas med respekt för huvudbyggnadens arkitektur och det ska tydligt gå att avläsa byggnadsminnet. Fasaden på scenhusets entréplan avses vara genomsiktig. Länken mellan befintlig byggnad och ny byggnad planeras uppföras med ytterväggar av glas med lätta smäckra profiler. På så sätt underordnar sig den nya länken Cirkus och originalfasaden ska synas igenom glaspartierna. Fasadmateriell och detaljutformning ska studeras ingående under det fortsatta planarbetet.



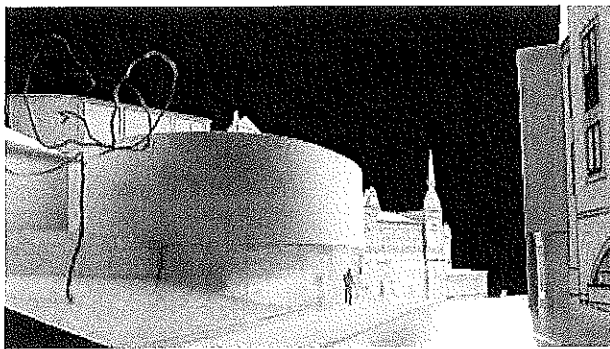
Illustrationsplan (samtliga illustrationer och ritningar av White arkitekter, maj 2010)

Gestaltningsprogram

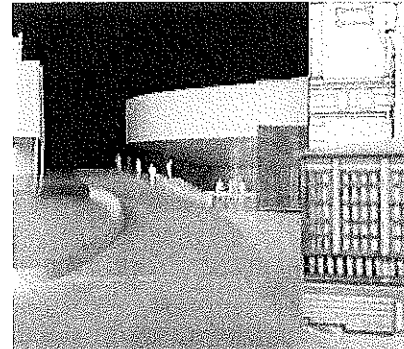
Inför utställning ska ett gestaltningsprogram upprättas där gestaltungsprinciper för den nya tillbyggnaden kommer att utvecklas.



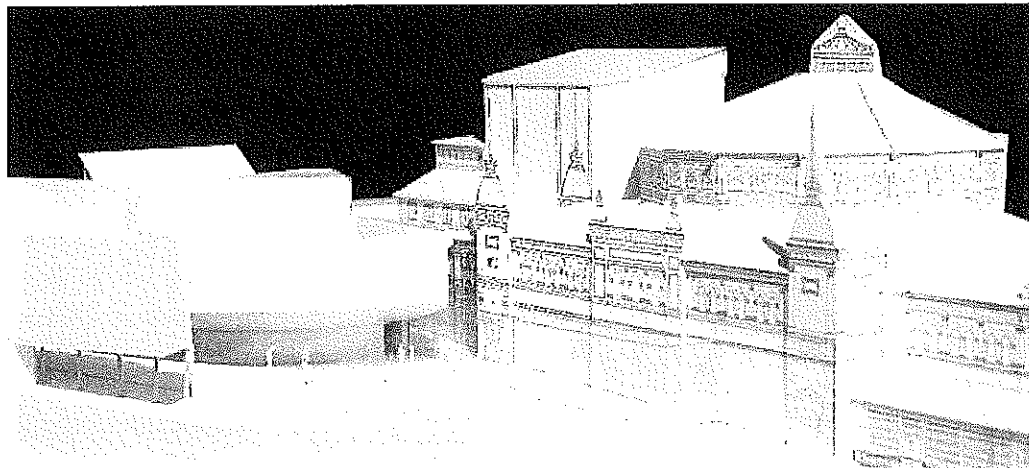
Sektion, Hasselbacken till höger



Modell över nytt scenhus med länk, vy från norr



Modell över nytt scenhus med länk, vy från söder



Modell över nytt scenhus med länk, vy från väster

Gator och trafik

Planområdet kommer även fortsättningsvis att angöras från Hazeliusbacken. En mindre parkeringsplats där det nya scenhuset avses placeras utgår. Cirkus befintliga parkeringsplats söder om cirkusbyggnaden kommer inte att påverkas av planförslaget.

Hazeliusbackens markbeläggning av storgatsten föreslås fortsätta och ansluta mot tillbyggnadens fasad. En utvändig trappa och stödmur i granit ska anläggas inklusive hållar för att ta upp nivåskillnader samt skapa en större och tillgänglig plats framför entrén.

Tillgänglighet

Tillkommande ytor ska utformas enligt rådande riktlinjer för tillgänglighet enligt Boverkets Byggregler, BBR. Angöringsplats för funktionshindrade placeras i direkt anslutning till entrén som vid behov beläggs med hållar.

Avfall och inlastning

Inlastning och sophämtning till den nya scenen sker även fortsättningsvis genom den befintliga lastporten på cirkusbyggnadens östfasad via scenkällaren. Ett nytt lyftbord i länken mellan cirkusbyggnaden och tillbyggnaden anordnas.

Teknisk försörjning

Befintlig elcentral på platsen för föreslaget scenhus kommer att rivas. Tillbyggnaden kan elförsörjas genom anslutning till Cirkus befintliga el-central. Befintlig fjärrvärmeledning är delvis placerad där ny tillbyggnad är föreslagen, se vidare genomförandebeskrivningen.

KONSEKVENSER FÖR MILJÖN

Behovsbedömning

Stadsbyggnadskontoret bedömer att detaljplanens genomförande inte kan antas medföra sådan betydande miljöpåverkan som åsytas i PBL 5 kap 18§ eller MB 6 kap 11§ att en miljöbedömning behöver göras.

Planförslaget bedöms vara förenligt med gällande översiktsplan för Djurgården. Planförslaget bedöms inte strida mot andra lagar, rekommendationer eller förordningar. Den planerade verksamheten bedöms inte medföra väsentlig påverkan på miljö, kulturarv eller människors hälsa. De miljöfrågor som har betydelse för projektet har studerats under planarbetet och redovisas nedan.

Stadsmuseets bedömning är att ytterligare förändringar på Cirkus kan göras i endast mycket begränsad omfattning för att byggnadsminnet inte ska äventyras. Tidigare har dock flera förändringar medgivits för att anpassa byggnaden för verksamhetens behov. Underhandskontakter med Länsstyrelsen och Stadsmuseet angående bedömning av förnyelsemöjligheter med anledning av Cirkus stora kulturhistoriska värden har resulterat i att ett tidigare preliminärt scenhusförslag, redovisat i Startpromemorian, har utgått. Istället har föreliggande förslag utarbetats efter parallella arkitektuppdrag och med Cirkus som byggnadsminne som utgångspunkt. Se under kulturmiljö nedan.

Kulturmiljö

Stadsbild, riksintressen

Hazeliusbackens historiska sträckning påverkas inte av tillbyggnadens placering. Ambitionen har varit att hålla nere höjden på scenhuset för att Skansenberget som fond ska fortsätta att råda och i höjd inte överflygla Hotell Hasselbacken på motstående sida av Hazeliusbacken. Den rundade fasaden bidrar till att sträckan, där gaturummet smalnar av, förkortas. Tillbyggnaden antas inte synas nämnvärt från vattnet, men detta ska studeras ytterligare i det fortsatta planarbetet.

Nya scenhuset och foajébyggnaden

En antikvarisk förundersökning har utförts av Per Nelson Byggnadsvårdsbyrå (2010-06-08). Sammantaget så placeras Scenhuset som en fristående byggnadskropp med ett eget arkitektoniskt uttryck. Närmare studier ska vidtas för val av lämpligt materialval som för associationer till cirkusbyggnaden. Placeringen av scenhuset är vald med största hänsyn till att minska påverkan av huvudfasaden. Scenhuset med dess volym och placering bedöms visa hänsyn till befintlig anläggning samt redovisar tydligt vad som är gammalt och nytt. I detta arbete har enligt stadsbyggnadskontoret ett värdefullt samarbete ägt rum med antikvarisk sakkunskap på Länsstyrelsen och Stadsmuseum.

Ett genomförande av förslaget scenhus innebär att befintlig entrébyggnad från sent 1990-tal rivs. Istället föreslås en strikt glasad entré. Den södra fasaden utgör Cirkus huvudfasad och är byggnadens signum för allmänheten. Ur det perspektivet kommer den nya lågmälda entrébyggnaden i glas inte uppfattas som påträngande eller dominant. Den nya foajébyggnaden underordnar sig Cirkus uttrycksfulla starka arkitektur. Det är av stor vikt att studera de ingående byggnadsdelarnas material och konstruktion med avseende på glas- och ljussättning samt speglingar. Förslagsvis bör provmontage med studier på plats göras.

Nationalstadsparken, fördjupad översiktsplan

Enligt den fördjupade översiktsplanen för Nationalstadsparken – Stockholmsdelen ingår Cirkus i den s.k. Evenemangsparken. Detaljplanens syfte bedöms överensstämma med den fördjupade översiktsplanens intention: "för att bibehålla områdets attraktivitet behöver verksamheter och anläggningar kunna vidareutvecklas och förnyas". Karaktären vid Hazeliusbacken avses att bevaras med gatans nuvarande sträckning.

Natur

Planförslaget innebär att viss vegetation försvinner och bland annat två medelstora ekar (varav den ena bedöms vara i dåligt skick). De kommer delvis att kompenseras genom att en ek återplanteras i anslutning till planområdet.

Taken på scenhuset planeras få en vegetationsbeklädnad vilket minskar de hårdgjorda ytorna (LOD av takvatten) och ger en viss grönkompensation totalt sett inom planområdet.

MEDVERKANDE

Planhandlingarna har tagits fram av Stadsbyggnadskontoret genom Peter Lundevall i samarbete med Soon Hammarström och Amelie Oscarsson, Tengbom. Illustrationer och ritningsunderlag är framtaget av White arkitekter.

Emelie Eriksson
Planchef, t f

Peter Lundevall
Handläggare



STADSBYGGNADS
KONTORET

Planavdelningen
Peter Lundevall
Tfn 08-508 27 292

GENOMFÖRANDEBESKRIVNING 1 (3)

2010-06-21

S-Dp 2008-22330-54

Bilaga 3

Förslag till
Detaljplan för
Nytt scenhus för Cirkus vid Hazeliusbacken
del av Djurgården 1:1
inom stadsdelen Djurgården
i Stockholm
S-Dp 2008-22330-54

HANDLINGAR

Förslaget till detaljplan består av plankarta med bestämmelser, planbeskrivning samt denna genomförandebeskrivning.

BAKGRUND

Cirkus på Södra Djurgården önskar att uppföra ett nytt scenhus med plats för drygt 700 åskådare. Motivet är att bredda verksamheten för att kunna sätta upp och ta emot medelstora evenemang och gästspel. Därmed kan byggnaden användas för framträdanden året runt. I dagsläget stängs Cirkus månadsvis mellan uppbyggnad av nya musikaler, teatrar, konserter och konferenser. Cirkus är ett byggnadsminne och den äldsta av fyra bevarade cirkusbyggnader i Sverige. Under åren har flera till- och ombyggnader skett men byggnaden är idag var-samt restaurerad.

Det nya scenhuset föreslås placeras i anslutning till den nordöstra delen av Cirkus. Någon alternativ placering bedöms inte som realistisk på grund av brist på utrymme samt att logistiken måste samordnas mellan den nya gemensamma entrén för den äldre salongen och nya scenen. Idag finns på platsen för tillbyggnaden en elnätstation, en dryg 10 år gammal entrébyggnad samt viss vegetation och några träd. Två medelstora ekar (varav den ena bedöms vara i dåligt skick) kommer att tas bort, men i anslutning till platsen ska en ek återplanteras.

Planförslaget bedöms överensstämma med den fördjupade översiktsplanen för stadens del av Nationalstadsparken som kommunfullmäktige antog 20 april 2009, för närvarande överklagad.

ORGANISATORISKA FRÅGOR

Tidplan

Remiss/samråd	juli-september 2010
Utställning	november- december 2010
Godkännande i SBN	första kvartalet 2011
Laga kraft	andra kvartalet 2011

Tidplanen förutsätter att beslut om detaljplan kan fattas i huvudsak utan bordläggningar och överklaganden.

Ansvarsfördelning

Stadsbyggnadskontoret upprättar detaljplan och svarar för myndighetsutövning vid bygglov och bygganmälan. Lantmäterimyndigheten ansvarar för erforderliga fastighetsbildningsåtgärder.

Stockholm vatten AB ansvarar för vatten och avlopp. Fortum Distribution AB för elledningar, Fortum värme för fjärrvärme och stadsgas samt Telia AB för tele.

Cirkus Arena och Restaurang AB ansvarar för genomförandet av nybyggnationen inom kvartersmark.

Genomförandetid

Planens genomförandetid är fem år efter det att planen vunnit laga kraft.

Huvudmannaskap

Kungliga Djurgårdens Förvaltning är markförvaltare och huvudman för allmän plats och ansvarar för skötseln.

FASTIGHETSÄTTSLIGA FRÅGOR

Markägoförhållanden

Planområdet omfattar del av fastigheten Djurgården 1:1 invid Cirkus på Södra Djurgården. Markägare är Statens Fastighetsverk. Kungliga Djurgårdens Förvaltning förvaltar konungens dispositionsrätt till marken. Planområdet omfattar cirka 1 800 kvm. Den norra delen av planområdet omfattar del av Skansens arrendeområde.

Fastighetsplan och fastighetsbildning

För fastigheten finns ingen gällande fastighetsplan och det bedöms ej nödvändigt att upprätta ny fastighetsplan. Planförslaget innebär inga fastighetsbildningsåtgärder.

EKONOMISKA FRÅGOR

Cirkus Arena och Restaurang AB bekostar kostnader för planarbetet, vilket regleras genom planavtal mellan stadsbyggnadskontoret och Cirkus Arena och Restaurang AB.

Cirkus Arena och Restaurang AB ansvarar för samtliga kostnader relaterade till utbyggnaden.

Plantering av en ny ek, ny markbeläggning och flytt av fjärrvärmeledningen bekostas också av Cirkus Arena och Restaurang AB.

TEKNISKA FRÅGOR

Fastigheten är ansluten till befintliga nät för el och telekommunikation, samt till stadens vatten- och avloppsnät. Elnätstationen som finns på fastigheten kommer att flyttas inom den nya fastigheten. Ombyggnader som påverkar anslutningar till kommunala eller andra ledningsnät svarar Cirkus Arena och Restaurang AB för inom kvartersmark.

Fjärrvärmeledningen norr om befintlig byggnad bör delvis flyttas några meter norrut och skyddas med ett u-område. Exploatören bekostar en sådan flytt.

MEDVERKANDE

Planhandlingarna har tagits fram av Stadsbyggnadskontoret genom Peter Lundevall i samarbete med Soon Hammarström och Amelie Oscarsson Tengbom.

Emelie Eriksson
Planchef, tf

Peter Lundevall
Handläggare

UPPLYSNINGAR

Planen består av:
- plankarta med bestämmelser
Till planen rör:
- planbeskrivning
- genomförandebeskrivning
Planen är upprättad enligt plan- och bygglagen (PBL)

GRUNDKARTA

Kvarters- / användningsgräns
Fastighetsgräns
Registernummer
Byggnad
Väg / gångbanekant
Staket
Mur
Nivåkurvor
Markhöjd
Träd
Kordinatsystem: Sveriges
och stadens (RH 00) i höjd
Märklass II

PLANBESTÄMMELSER

Följande gäller inom området, med nedanstående beteckningar.
Bestämningse uten beteckning gäller för hela planområdet.
Endast angiven användning och utformning är tillåten.

Gränsbeteckningar

Gräns för planområdet
Användningsgräns
Egenskapsgräns

Användning av mark

Allmänna platser
LOKALGATA
Kvartsmark
Kultur, evenemang och konferens

Begränsning av markens bebyggande

Marken får inte bebyggas. Stödmur och trappa får uppföras.
Marken får byggas under med planterbart bjällrag. Stödmur och trappa får uppföras.
Marken ska vara tillgänglig för underjordiska ledningar.
u

Utformning, utförande

Högsta totalhöjd i meter över nollplanet
Största taklutning
Högsta antal våningar
Taket ska ligga under nivå för profilerat listverk på befintlig byggnad.
Entréplan ska vara genomskiktigt och ska uppföras med lätta och smäckra profiler.
Byggnadens tak ska förses med ett ytskikt av växtlighet.
Tak och fasad ska vara genomskiktiga med lätta och smäckra profiler.

Administrativa bestämmelser

Genomförandebuden slutar 5 år efter det att planen har vunnit laga kraft.
Huvudmannaskap
Kommunen är inte huvudman för allmän plats.

SAMRÅDSHANDLING

Förslag
Detailplan för del av fastigheten
DJURGÅRDEN 1:1
Nytt scenhus för Cirkus vid Hazelliusbacken inom stadsdelen Djurgården i Stockholm
Stockholms stadsbyggnadskontor
Planeringsenheten
2010-06-21

Emelie Eriksson
Planchef, tf.
Peter Lundevall
Planarkitekt

artigen av
laga kraft

S-Dp 2008-22330-54

