

MBL-UPPLAGA

VERKSAMHETSBERÄTTELSE  
OCH BOKSLUT

2003

NORRMALMS  
• STADSDELSNÄMND •

STAD

# Innehållsförteckning

<b>INNEHÅLLSFÖRTECKNING .....</b>	<b>2</b>
<b>SAMMANFATTNING .....</b>	<b>4</b>
FÖRBÄTTRA VÄLFÄRDEN OCH DE KOMMUNALA VERKSAMHETERNA .....	4
BYGGA BOSTÄDER OCH UTVECKLA STOCKHOLM.....	4
GÖRA STOCKHOLM TILL EN EKOLOGISK HÅLLBAR STORSTAD .....	4
BRYTA SEGREGATIONEN OCH FÖRDJUPA DEMOKRATIN .....	4
TA ANSVAR FÖR EKONOMIN .....	4
<b>STADSDELSNÄMNDENS ARBETE UNDER ÅRET .....</b>	<b>5</b>
STADSDELSNÄMNDENS SAMMANSÄTTNING OCH SAMMANTRÄDEN UNDER 2003 .....	5
DELEGATIONER OCH BEREDNINGAR .....	6
<b>KVALITETSUTVECKLING .....</b>	<b>8</b>
SYNPUNKTS- OCH KLAGOMÅLSHANTERING .....	8
UTREDNINGAR OCH DOMAR .....	9
GRUNDLÄGGANDE NIVÅ .....	9
<b>FÖRBÄTTRA VÄLFÄRDEN OCH DE KOMMUNALA VERKSAMHETERNA .....</b>	<b>10</b>
GE ALLA BARN OCH UNGA EN BRA START I LIVET .....	10
ÖKAD LIVSKVALITET FÖR ÄLDRE.....	14
FÖRBÄTTRINGAR FÖR FUNKTIONSHINDRADE .....	15
DE MEST UTSATTA .....	16
MEDARBETARNA .....	18
<b>BYGGA BOSTÄDER OCH UTVECKLA STOCKHOLM .....</b>	<b>20</b>
FUNGERANDE NÄRINGS- OCH ARBETSMARKNAD .....	20
BOSTÄDER SOM ALLA KAN EFTERFRÅGA .....	20
ETT HÅLLBART TRAFIKSYSTEM .....	21
<b>GÖRA STOCKHOLM TILL EN EKOLOGISKT HÅLLBAR STORSTAD .....</b>	<b>22</b>
UPPFYLLELSE AV GENERELLA ÅTAGANDEN .....	22
AGENDA 21 OCH MILJÖPROGRAMMET .....	22
<b>BRYTA SEGREGATIONEN OCH FÖRDJUPA DEMOKRATIN.....</b>	<b>24</b>
UPPFYLLELSE AV GENERELLA ÅTAGANDEN .....	24
BRUKARUNDERSÖKNINGAR .....	24
ÖKAD INTEGRATION .....	24
MINSKAT EKONOMISKT BISTÅND .....	25
KONSUMENTUPPLYSNING .....	25
JÄMSTÄLLDHETS- OCH MÅNGFALLDSPLAN .....	25
<b>TA ANSVAR FÖR EKONOMIN .....</b>	<b>26</b>
UPPFYLLELSE AV GENERELLA ÅTAGANDEN .....	26
EKONOMISKT UTFALL .....	26
<b>ÖVRIGA REDOVISNINGAR.....</b>	<b>36</b>
NYCKELTAL .....	36
KOMMUNFULLMÄKTIGES UPPDRAG .....	36
INTERNKONTROLL .....	36
<b>BARN OCH UNGDOM.....</b>	<b>37</b>

LÄGESRAPPORT UTVECKLINGSOMRÅDEN .....	37
KVALITETSINDIKATORER.....	38
<b>VUXNA UNDER 65 ÅR .....</b>	<b>39</b>
LÄGESRAPPORT UTVECKLINGSOMRÅDEN .....	39
KVALITETSINDIKATORER.....	40
<b>VUXNA 65 ÅR OCH ÄLDRE .....</b>	<b>43</b>
LÄGESRAPPORT UTVECKLINGSOMRÅDEN .....	43
KVALITETSINDIKATORER.....	45
REDOVISNING AV UTVECKLINGSOMRÅDEN.....	49
<b>LEDNING OCH ADMINISTRATIVT STÖD .....</b>	<b>50</b>
LÄGESRAPPORT UTVECKLINGSOMRÅDEN .....	50

## **BILAGOR:**

1. Uppfyllelsen av generella åtaganden
2. Kvalitetsredovisning förskola och skola
3. Uppföljning av handikappplan 2003
4. Lediga lägenheter och kö till servicehus 2003
5. Upphandling
6. Miljöberättelser
7. Övriga organisatoriska enheter
8. Nyckeltal
9. Blanketter till stadsledningskontoret

# Sammanfattning

Stadsdelsnämnden har under året vidtagit åtgärder för att anpassa organisation och verksamhet till ändrade behov och minskad efterfrågan. Huvuddelen av de generella åtagandena har uppfyllts. De flesta av stadsdelsnämnden verksamheter har uppnått den i verksamhetsplanen fastställda grundläggande nivån för kvalitetsarbetet. Verksamheter har överlag fått bra omdömen i genomförda brukarundersökningar. Under året har 555 synpunkter/klagomål registrerats och olika åtgärder har vidtagits.

## **Förbättra välfärden och de kommunala verksamheterna**

Intensivt arbete har gjorts för att klara barnomsorgsgarantin, bl.a. har fem nya avdelningar öppnats. Förskolorna har påbörjat arbetet att minska barngruppernas storlek och sammanlagt har en minskning skett med 29 barn.

Måluppfyllelsen är mycket god i samtliga grundskolor. Alla barn som i tid lämnade in ansökan om kollo erbjöds plats. Barn som har bedömts vara i behov av särskilt stöd har erbjudits detta.

Arbete har skett för att anpassa antalet äldreboendeplatser efter minskat behov och efterfrågan. Anhöriga som vårdat närstående äldre och som önskat avlösning har fått det.

Bonde inom handikappomsorgen gruppboenden har inte kunnat erbjudas enskilda aktiviteter i den utsträckning som utlovats. Bristande resurser har gjort att insatserna istället fått riktas mot svårt sjuka.

Alla hemlösa, missbrukare och psykiskt funktionshindrade som sökt bistånd för akuta insatser har beviljats det. Utvecklat stöd för anhöriga till psykiskt funktionshindrade finns.

Sjukfrånvaron har minskat något jämfört med 2002. Olika åtgärder har vidtagits för att minska sjukfrånvaron ytterligare.

## **Bygga bostäder och utveckla Stockholm**

Utvecklade kontakter finns med det lokala näringslivet. Stadsdelsnämnden har i olika sammanhang påpekat behovet av bostäder för olika målgrupper. Arbete har skett för att förbättra renhållningen och skötseln på gator och torg. Ett försök har inletts med gatustädning på dagtid för att frigöra parkeringsplatser nattetid.

## **Göra Stockholm till en ekologisk hållbar storstad**

Arbete har skett för att implementera stadens miljöprogram i verksamheterna och stadsdelsnämnden har medverkat i flera olika projekt inom miljöområdet. För flertalet av de generella åtagandena har ingen tillförlitlig bedömning av måluppfyllelsen kunnat göras då åtagandena är formulerade och/eller saknar adekvata mätmetoder.

## **Bryta segregationen och fördjupa demokratin**

Arbetet med att bryta segregation och fördjupa demokratin har genomsyrat arbetet inom alla verksamhetsområden. Det finns väl utvecklade former för medborgarnas delaktighet. För att öka ungdomars engagemang i frågor som handhas av stadsdelsnämnden och i samhällsfrågor i allmänhet har stadsdelsnämndens ledamöter och ersättare besökt skolor 9. Stadens mål om att halvera antalet hushåll med försörjningsstöd har uppnåtts.

## **Ta ansvar för ekonomin**

Stadsdelsnämnden redovisar ett mindre överskott om 1,9 mnkr före och 0,7 mnkr efter resultatdispositioner. Huvuddelen av verksamhetsområdena redovisar ett resultat i nivå med budget. Större underskott redovisas dock inom handikappomsorg och ekonomiskt bistånd. Nettoutfallet för anslag ett jämfört med prognoser i tertialrapporterna under året visar god överensstämmelse.

# Stadsdelsnämndens arbete under året

## Stadsdelsnämndens sammansättning och sammanträden under 2003

Stadsdelsnämndens sammansättning under 2003:

Jan Valeskog (s), ordförande

Inge-Britt Lundin (fp), vice ordförande

Övriga ledamöter:

Roland Karlsson (s)

Annalisa Melin (s)

Nic Nilsson (s)

Ellen Sääf-Bergqvist (s)

Hans Enroth (v)

Ulla Dahl (mp)

Sebastian Cederschiöld (m)

Ewa Schenström (m)

Birger Hultman (m)

Gunilla Reuterskiöld (fp)

Anders Broberg (kd)

Ersättare:

Martin Vallstrand (s)

Edith Humble (s)

Benny Niclasson (s)

Håkan Olander (s)

Carolina Gómez Lagerlöf (s)

Yildiz Kafkas (mp)

Berit Vikner (v)

Gunilla Nordin (m)

Anders Blom (m)

Mårten Wennberg (m)

Valeria Nagy-Seidel (fp)

Björn Dalemo (fp)

Susanne Markebjör (kd)

Stadsdelsnämnden har under 2003 haft sammanlagt 13 sammanträden, varav 12 ägt rum i Brygghuset och ett i Vasa Real. Samtliga sammanträden har annonserats i lokalpressen och på stadsdelsnämndens hemsida. Även dagordning och protokoll från stadsdelsnämndens sammanträden har varit till-

gängliga på hemsidan. Via hemsidan har allmänheten också kunnat ta del av de stadsdelsförvaltningens beslutsunderlag i de ärenden som behandlats av stadsdelsnämnden.

Samtliga sammanträden har varit öppna för allmänheten, vilket bl.a. inneburit att allmänheten har haft möjlighet att ställa frågor till stadsdelsnämnden eller framföra förslag och synpunkter. Varje sammanträde har bevisats av i genomsnitt 20 personer. Vissa av de ärenden som behandlats av stadsdelsnämnden har varit sekretessbelagda och behandlats under respektive sammanträdes slutna del där allmänheten inte har haft rätt att närvara.

Flertalet sammanträden har inletts med ett specifikt tema där ofta någon representant från annan stadsdelsförvaltning varit inledare. Följande teman har behandlats under 2003:

- Förslag till verksamhetsplan och budget för 2003
- Snöröjning på Norrmalm
- Stockholms stads miljöprogram
- Planerna på ny bebyggelse m.m. vid Norra Bantorget
- Förslag till miljöavgifter
- Situationen vid stadsdelens krogar
- Klotterbekämpning
- Gatustädning på dagtid
- Förslag till verksamhetsplan och budget för 2004
- De mest utsatta – missbrukare och psykiskt funktionshindrade
- Nätverksgruppen vid Vasa Real informerar om sitt ungdomsarbete

Stadsdelsnämnden har under 2003 fattat beslut i sammanlagt 321 ärenden. Utöver verksamhetsplan, tertialrapporter och verksamhetsuppföljningar har stadsdelsnämnden

behandlat ett stort antal ärenden. Bland de mera uppmärksammade kan nämnas förslag om införande av miljöavgifter, beslut om avveckling av Nya Hemmet och omstrukturering av den socialpsykiatriska verksamheten. Stadsdelsnämnden har vidare fattat beslut om det framtida äldreboendet, den framtida skolorganisationen på Norrmalm och om utbyggnad av förskoleverksamheten. Under året har stadsdelsnämnden även fattat beslut om ett lokalt handlingsprogram mot våld i nära relationer inom ramen för Operation Kvinnofrid och om inrättande av ett drog- och brottsförebyggande råd. Stadsdelsnämnden har även behandlat några ärenden med anknytning till författaren Astrid Lindgren bl.a. om möjligheten att bevara hennes hem som museum.

Av de drygt trehundra ärenden som stadsdelsnämnden har behandlat har ett hundratal varit remisser, i första hand från socialtjänstförvaltningen angående alkoholserveringstillstånd men även ett stort antal remisser från stadsbyggnadskontoret och kommunstyrelsen har behandlats. Av remisserna från stadsbyggnadskontoret kan nämnas förslag till detaljplan för Norra Länken respektive kvarteret Bangårdsposten samt program för Citybanan.

Under 2003 har stadsdelsnämnden behandlat sammanlagt 47 medborgarförslag, vilket är något färre jämfört med föregående år. Förhållandevis många förslagsställare har utnyttjat möjligheten att i samband med stadsdelsnämndens sammanträde närmare utveckla sitt förslag. Flertalet medborgarförslag har rört stadsmiljöfrågor eller frågor som inte direkt ligger inom stadsdelsnämndens ansvarsområde. Vissa förslag har överlämnats till gatu- och fastighetskontoret för vidare handläggning men de flesta har överlämnats till stadsdelsförvaltningen för beredning eller besvarande.

## **Delegationer och beredningar**

Stadsdelsnämnden har inom sig utsett en social delegation, en bygglovs- och markupplåtelsedelegation, samt en budgetberedning och en demokratiberedning.

### ***Sociala delegationen***

Sociala delegationen, bestående av sju ledamöter och fyra ersättare, behandlar och fattar beslut i enskilda ärenden d.v.s. ärenden som innebär myndighetsutövning gentemot enskilda personer. Sociala delegationen har under året haft sammanlagt 17 sammanträden och fattat beslut i 156 enskilda ärenden. Därutöver har det under året i några fall fattats s.k. ordförandebeslut, d.v.s. beslut i ärenden som varit så brådskande att sociala delegationens sammanträde inte kunnat avvakts. Vidare har sociala delegationen avgivit yttrande till andra myndigheter, som kammarrätten och länsrätten, i ett tiotal ärenden.

### ***Bygglovs- och markupplåtelsedelegationen***

Bygglovs- och markupplåtelsedelegationen, bestående av fem ledamöter och fem ersättare, avger bl.a. yttrande till polismyndigheten angående markupplåtelse. I vissa fall är beslutanderätten i dessa ärenden delegerade till tjänsteman. Utöver yttrande till polismyndigheten fattar delegationen beslut om bygglov, exempelvis vad gäller kiosker, gatukök och uteserveringar på offentlig plats. Under 2003 har bygglovs- och markupplåtelsedelegationen haft sammanlagt 13 sammanträden och fattat beslut i ett åttiotal ärenden.

### ***Budgetberedningen och demokratiberedningen***

Budgetberedningen, bestående av nio ledamöter, och demokratiberedningen, som består av sju ledamöter, utgör forum för information och diskussion mellan stadsdelsnämnden och stadsdelsförvaltningen.

Budgetberedningen har under året haft tio sammanträden där information om stadsdelsnämndens ekonomiska läge lämnats

både månatligen och i tertialrapporter. I samband med detta har även olika åtgärder diskuterats. Vidare har de upphandlingsärenden som varit aktuella under året tagits upp för information och diskussion.

Demokratiberedningen har under 2003 sammanträtt vid två tillfällen och bl.a. disku-

terat möjligheterna att få fler ungdomar att engagera sig i frågor som rör stadsdelen och att lämna medborgarförslag. Som ett led i detta har flera av de förtroendevalda besökt skolorna och träffat elever i skolår nio. Demokratiberedningen har också diskuterat en hel del frågor rörande utvecklingen av stadsdelens hemsida.

MBL-UPPLAGA

# Kvalitetsutveckling

## Synpunkts- och klagomålshantering

Synpunkter/klagomål på:	Antal
Bemötande	53
Delaktighet/inflytande	28
Kompetens	16
Tillgänglighet	24
Handläggningstid	4
Utförande	27
Taxor/avgifter	6
Trygghet/säkerhet	29
Information	29
Boendemiljö/vistelsemiljö	115
Mat	22
Gator och torg /avfallshantering	92
Beröm	50
Annat	60
<b>Totalt antal synpunkter och klagomål</b>	<b>555</b>

Under året har totalt 555 synpunkter/klagomål registrerats. Flest synpunkter/klagomål har inkommit när det gäller boendemiljö/vistelsemiljön. Här har en stor andel av synpunkter/klagomålen gällt klotter men också parklekarnas lokaler, lekredskap och förskolornas utemiljö. Gator och torg/avfallshantering och bemötande har också fått många registrerade synpunkter/klagomål. Minst synpunkter/klagomål har inkommit på handläggningstid och avgifter/taxor. Enligt verksamheterna har också mycket beröm inkommit men endast 50 finns registrerade under året. Verksamheterna har inte varit lika bra på att registrera beröm som klagomål.

Merparterna av de synpunkter/klagomål som inkommit har åtgärdats. Detta har skett t.ex. genom möte/kontakt med den som har läm-

nat synpunkten/klagomålet, förbättrad skriftlig information, handlingsplaner, olika samverkansmöten, uppföljning av verksamhet med krav om att återkomma med åtgärdsplan, byte av kontaktperson, kontakt med vaktbolag, polis och hyresvärd.

Vidare har synpunkts- och klagomålshanteringen visat att brukarna i vissa fall har haft högre förväntningar på utförandet än vad som ryms inom budget, vilket t.ex. kunnat ses när det gäller städning och snöröjning inom stadsdelen.

Under hösten har registreringen och redovisning av synpunkter- och klagomålen setts över då den inte varit helt tillfredställande. Fr.o.m. januari 2004 inför stadsdelsförvaltningen ett nytt system för registrering.



## Utredningar och domar

### Domar

Under året har stadsdelsnämnden inte haft några domar som inte verkställts.

### Utredningar och bedömningar

#### Barn och ungdom

Länsstyrelsen begärde under hösten, utifrån en tidigare granskning, en redogörelse av familjevårdshandläggningen i stadsdelen. Redogörelsen är inlämnad till länsstyrelsen som ännu inte har lämnat några kommentarer.

#### Vuxna under 65

Socialstyrelsen och länsstyrelserna har granskat hur väl psykiatrireformen genomförts i 321 av landets 329 kommuner/stadsdelar. Tio variabler granskades. I Stockholms län uppfyllde endast Värmdö alla tio variablerna. Vallentuna, Kungsholmen och Norrmalm uppfyllde nio av variablerna, vilket får anses gott. Den variabel som Norrmalm inte uppfyllde var att ha ett kvalitetssystem i enlighet med Socialstyrelsens allmänna råd. Detta har åtgärdats i samband med Vp 2004.

#### Vuxna 65 år och äldre

Under året har revisionskontoret granskat myndighetsutövningen samt hur samverkan sker mellan beställare och utförare inom äldreomsorgen. Resultatet visade att det finns brister i handläggning och uppföljning. För att åtgärda bristerna rekommenderade revisionskontoret att verksamheten upprättar en handlingsplan som inriktas på behovet av uppföljning, analys och kvalitetssäkring.

In november granskade revisionskontoret

genom Komrev avvikelse- och klagomåls- hantering inom äldreomsorgen. Komrev konstaterade att det finns tydliga riktlinjer, rutiner och instruktioner samt att ansvaret för olika uppgifter är tydligt definierade.

### Grundläggande nivå

I verksamhetsplanen för 2003 utpekade stadsdelsnämnden styrning och uppföljning som ett av sina strategiska områden. Styrning och uppföljning har sin utgångspunkt i stadens system för strategisk ledning och styrning. I verksamhetsplanen fastställdes en grundläggande nivå för enheternas kvalitetsarbete. Under året har den grundläggande nivån introducerats och samtliga enhetschefer har fått information om den grundläggande nivån och erbjudits stöd i arbetet med att introducera den vidare inom enheterna. Bl.a. har stadsdelsförvaltningens internkonsult medverkat vid arbetsplatsträffar och planeringsdagar som enheterna haft.

Inför verksamhetsberättelsen fick enheterna genomföra en egen utvärdering av den grundläggande nivån utifrån: brukar-, åtagande-, arbetssätt-, säkrings-, uppföljnings-, egenvärderings-, utvecklings- och åtgärds- perspektivet. Utvärderingen visade att de flesta enheter anser att de har uppnått eller är på väg att uppnå den grundläggande nivån inom samtliga perspektiv. När det gäller uppföljnings- och egenvärderingsperspektivet samt medarbetarnas kännedom om var enhetens system dokumenteras har några enheter angett att de ännu inte har uppnått den grundläggande nivån eller att den behöver utvecklas.

Stadsdelsförvaltningen kommer i fortsatta dialoger med enheterna stödja arbetet med stadens integrerade ledningssystem.

# Förbättra välfärden och de kommunala verksamheterna

## Ge alla barn och unga en bra start i livet

### Uppfyllelse av generella åtaganden

Generella åtaganden	Sammanfattning av måluppfyllelse
<p>Vi åtar oss att:</p> <ul style="list-style-type: none"><li>- ge varje barn och ungdom en bra start i livet genom en individuell utveckling i trygga sammanhang inom omsorg och lärande.</li><li>- uppmärksamma och tillvarata barnets och ungdomens synpunkter.</li><li>- samverka med föräldrar och andra för barnet och ungdomen viktiga personer och tillvarata deras kunskaper och resurser.</li><li>- efter prövning ge särskilt stöd till de barn och ungdomar som bedöms behöva det.</li><li>- utveckla verksamhet och arbetssätt i samverkan med brukarna för att uppnå förskolans mål och åtaganden</li><li>- minska barngruppernas storlek inom förskolan.</li><li>- utgå ifrån föräldrars önskemål vid val av förskola i mån av plats.</li></ul>	<p>De generella åtagandena har uppfyllts inom tilldelad budget. Som grund för bedömningen finns enheternas ekonomiska utfall och enheternas bedömning av uppfyllelsen av de enhets-specifika åtagandena där bl.a. brukarundersökningar, synpunkter och klagomål, resultat från nationella prov och betyg ingått.</p> <p>Eleverna visar mycket goda resultat när det gäller såväl betyg som nationella prov. Elever som har svårt att nå målen fångas upp tidigt genom ett systematiskt arbete med dokumentation och uppföljning som påbörjas redan under förskoletiden. De statliga personalförstärkningarna i grundskolan har framförallt använts till ökat vuxenstöd och insatser inom elevvården, t.ex. särskilda undervisningsgrupper.</p> <p>Under 2003 har intensivt arbete gjorts för att klara barnomsorgsgarantin. Antalet barn som önskat barnomsorg har ökat i jämförelse med föregående år och förskolorna har också påbörjat arbetet att minska antalet barn i grupperna. Stadsdelen har sammanlagt minskat barngruppernas storlek med 29 barn under året.</p> <p>Föräldramöten, föräldraråd, klassråd, matråd, elevråd och jämställdhetsgrupp är några av de olika forum i förskolorna och skolorna som ger såväl barn/elever som föräldrar möjlighet till inflytande. Föräldrars synpunkter fångas också upp genom brukarundersökningar och synpunkts- och klagomåls-hanteringen.</p>

### Brukarundersökningar

Enheterna har under året arbetat systematiskt med uppföljning och utvärdering. De allra flesta förskolor och grundskolor har genomfört egna brukarundersökningar, t.ex. enkäter, djupintervjuer, fokusgrupper och föräldraråd. Skolhälсан genomför varje år hälsoundersökningar i skolor 4 och 8. Vartannat år genomför utbildningsförvaltningen bru-

karundersökningar i stadens förskolor och skolor.

I huvudsak är brukarna mycket nöjda med den verksamhet som erbjuds i stadsdelens förskolor och grundskolor. De känner sig trygga och anser att den pedagogiska verksamheten är mycket god. Eleverna är i huvudsak nöjda med de kunskaper de får med sig till gymnasiet. Det som några föräldra-

grupper inte varit nöjda med är bl.a. personalomsättning, storleken på barngrupperna, stress kring betygssättning och uppföljning vid utvecklingssamtal.

#### **Barngruppernas storlek**

Förskolorna har under året påbörjat arbetet med att minska barngruppernas storlek. Detta har varit möjligt genom att Norrmalm har utökat förskoleverksamheten med samman-

lagt fem nya avdelningar under året. Dessutom minskade behovet av platser under sommaren tillfälligt p.g.a. utflyttning och att många familjer fick plats i enskilda förskolor. Antalet inskrivna barn i september 2003 var 1 186, vilket är en ökning med 59 barn jämfört med antalet inskrivna barn i september 2002.

Enhet	Hur arbetar enheten med att minska barngruppernas storlek	Beräknad minskning 2003 tertialrapport 2	Faktisk minskning 2003
Birkastans förskolor	Minskning har gjort på storbarnsavdelningarna.	3	2
Förskolorna Mitt i City	P.g.a. många barn i kö har inte planerad minskning kunnat genomföras.	5	2
Karlbergs skolor/ förskolan Gläntan	P.g.a. ökad efterfrågan på platser i området har barnantalet ej minskat under året. Minskning av barngruppernas storlek planeras till hösten 2004.	0	0
Kejsarkronans förskolor	En minskning har påbörjats i de småbarnsgrupper där det finns flest 1-åringar.	8	5
Sabbatsbergsområdets förskolor	P.g.a. budgetunderskott från föregående år har inte barngruppernas storlek minskats.	0	0
Sleipners förskolor	Den planerade minskningen för året är genomförd. Ytterligare minskning kommer att genomföras under 2004.	8	8
Vasaparkens förskolor	P.g.a. överskott från 2002 har en minskning av barngrupperna kunnat ske.	6	6
Yggdrasils förskolor	Åldersfördelningen har förändrats genom att andelen små barn i grupperna har ökat. Med en större andel små barn i grupperna kan barngrupperna inte vara lika stor som i barngrupp med större barn.	6	6
<b>Totalt:</b>		<b>36</b>	<b>29</b>

Den faktiska minskningen av barngruppernas storlek är 29 barn, vilket är 7 barn färre

än vad som prognosticerades i tertialrapport 2. Detta beror till största delen på att efter-

frågan på förskoleplatser har varit stor under sista kvartalet och för att kunna uppfylla barnomsorgsgarantin har enheter, där efterfrågan varit särskilt stor, inte minskat barngrupperna som planerat. En enhet har sedan tidigare år underskott och har inte haft ekonomiska möjligheter att minska barnantalet.

#### **Måluppfyllelse i grundskolan**

Måluppfyllelsen är mycket god i samtliga grundskolor inom stadsdelen. Skolorna har goda eller mycket goda resultat på Stockholmsproven, de nationella proven och en mycket hög andel elever i skolår 9 som har nått målen i basämnena.

Stadsdelens förskolor och grundskolor arbetar med att förbättra förutsättningarna för den enskilde individen att nå målen t.ex. genom individuella utvecklingsplaner, portfolio, problembaserad inlärning, temastudier, mentorskap, inskolning och flexibla grupper. Skolorna använder också LUS (läsutvecklingsschema) i större omfattning än tidigare.

För elever som riskerar att inte nå målen har ytterligare satsningar genomförts, bl.a. erbjuds eleverna undervisning i särskilda undervisningsgrupper/studio. Elever i skolår åtta och nio som inte fick godkänt i något av basämnena erbjuds sommarskola i juni. De statliga personalförstärkningarna i grundskolan har framför allt använts till ökat vuxenstöd och insatser inom elevvården.

Samtliga skolor har deltagit i REP-projektet (resultat för pedagogiskt ledarskap) som syftar till kunskap om mål- och resultatstyrning i skolan.

#### **Fritidsverksamhet för barn mellan 10 och 12 år**

Stadsdelen erbjuder alla barn mellan 10 och 12 år någon form av fritidsverksamhet. Verksamheten bedrivs av skolorna eller av privata anordnare. Flera skolor har under året utvecklat verksamheten, t.ex. genom att

anställa fritidspedagoger eller satsa på kursverksamhet i bl.a. keramik.

Representanter från skolornas, Immanuelkyrkans och Birkagårdens fritidsklubbar ingår i ett projekt i samarbete med Studieförbundet, Skansen och Svenska Turistföreningen (STF). Syftet med projektet är att öka integrationen och att utveckla fritidsklubbarnas verksamhet genom samverkan med stadsdelar i ytterstaden.

Under året har flera skolor integrerat skolbarnsomsorgen med skolverksamheten. Några skolor har helintegrerat förskoleklass, skolbarnsomsorg och skola. Inom en av dessa verksamheter är också särskolan integrerad.

#### **Mötesplatser för ungdomar**

Den öppna fritidsverksamheten i parklekar och Vanadisstugan fungerar som träffpunkt för stadsdelens barn och ungdomar. Det finns också ett utvecklat samarbete med kyrkans församlingar, lokala organisationer och närliggande stadsdelar. Verksamheten i Vanadisstugan har under hösten utökats från tre till fem kvällar i veckan och ett samarbete har under hösten inletts med Birkagården avseende den öppna kvällsverksamheten.

#### **Barnomsorgsgarantin**

Stadsdelsförvaltningen har under 2003 arbetat intensivt för att klara barnomsorgsgarantin. Antalet barn som önskat barnomsorg har ökat i jämförelse med föregående år och förskolorna har också påbörjat arbetet med att minska antalet barn i grupperna. Stadsdelen har sammanlagt minskat barngruppernas storlek med 29 barn under året. För att klara barnomsorgsgarantin och målet att minska barngruppernas storlek har stadsdelens utökad sin förskoleverksamhet med sammanlagt fem nya avdelningar under året. Genom denna utökning har stadsdelen kunnat erbjuda alla sökande utom fem plats i förskola inom ramen för garantin.

### **Skolplikt**

Stadsdelsnämnderna har ansvaret att säkerställa att alla elever, som så önskar, ska ges plats i närliggande kommunal grundskola.

Grundskolorna ansvarar för skolpliktsbevakningen av de elever som hör till skolans upptagningsområde och erbjuder alla elever inom det egna upptagningsområdet plats i skolan. Skolorna följer kontinuerligt upp att alla elever som tillhör skolans upptagningsområde fullgör sin skolplikt, vilket bl.a. skett genom avläsningar i det administrativa SKOLA-systemet där alla Stockholms elevers skolgång registreras.

### **Kvalitetsredovisning**

En kvalitetsredovisning på kommun- och skolnivå ska varje år upprättas som omfattar alla skolformer inklusive förskolan. Från och med i år omfattar kvalitetsredovisningen även skolbarnsomsorgen och särskoleklasser/elever när sådan verksamhet finns.

Utbildningsnämnden har inom ramen för stadens mål- och resultatorienterade styrsystem uppdraget att utvärdera de pedagogiska verksamheterna vilket bl.a. inkluderar att sammanställa kvalitetsredovisningen för grundskolor och förskolor med Stockholms stad som huvudman. För att utbildningsförvaltningen ska kunna göra detta har stadsdelsförvaltningen sammanfattat kvalitetsredovisningarna på stadsdelsnämnds nivå. Denna finns bilagd verksamhetsberättelsen.

### **Sommarkoloniverksamhet**

För att ge alla barn som så önskade möjlighet till plats på sommarkollo utökades bud-

geten för sommarkoloniverksamhet i jämförelse med 2002. Utöver de medel som avsatts i budget har stadsdelsnämnden i likhet med 2002 erhållit budgetjustering motsvarande 230 tkr.

### *Ansökningar till sommarkoloniverksamhet*

År	2001	2002	2003
<b>Totalt ansökningar</b>	253	202	307
<b>Beviljade platser</b>	124	96	307
<b>Ej beviljade</b>	129	106	0

Alla barn som lämnade in ansökan i tid erbjöds plats på kollo. Totalt inkom 307 ansökningar. Av dessa ansökningar gällde 183 flickor och 124 pojkar. 47 barn tackade nej till kolloplats bl.a. då de inte fick sitt första handsval.

### **Barn med behov av särskilt stöd**

De barn som under året bedömts behöva särskilt stöd har erbjudits detta. Stödet utformas i samarbete med föräldrar och kan se ut på olika sätt, t.ex. personella resurser, liten undervisningsgrupp eller specialskola. Enheterna samarbetar med stadsdelsförvaltningens samordnare och det finns också tillgång till ett stödteam dit enheterna kan vända sig för att få handledning, utbildning, konsultation samt individuellt stöd för barn och föräldrar.

För de elever som inte beräknas uppnå målen har ytterligare satsningar genomförts under året, bl.a. i form av särskilda undervisningsgrupper, varav en drivs gemensamt av stadsdelens grundskolor och socialtjänsten.

## Ökad livskvalitet för äldre

### Uppfyllelse av generella åtaganden

Generella åtaganden	Sammanfattning av måluppfyllelse
Vi åtar oss att: <ul style="list-style-type: none"><li>- alla insatser inom äldreomsorgen syftar till att stärka möjligheten att leva ett självständigt liv.</li><li>- individuellt inriktade insatser ska utformas i samverkan med brukaren och dennes anhöriga</li></ul>	<p>De generella åtagandena har uppfyllts inom budget för äldreomsorg. Som grund för bedömning finns enheternas ekonomiska utfall, bedömning av uppfyllelsen av de enhetsspecifika åtagandena där bl.a. brukarundersökningar, synpunkter och klagomål och verksamhetsuppföljningar ingått.</p> <p>Flera av äldreomsorgens utförarenheter har inte en budget i balans. Budgetunderskotten har följts upp och åtgärder har vidtagits. Åtgärderna har inte hunnit uppnå full effekt under året. Ett arbete med att effektivisera organisation och arbetsätt ligger framför dessa enheter även för 2004.</p>

#### **Brukarundersökningar**

Brukarundersökningar har genomförts inom fem av äldreomsorgens nio utförarenheter. Den vanligaste formen har varit enkäter men även intervjuer har förekommit. Brukarundersökningarna visade att majoriteten av brukarna var nöjda med personalens bemötande och hur insatserna utförs. Förbättringsområden som framkom var tydligare skriftlig information, högre personalkontinuitet, färre vikarier och en högre grad av eget inflytande.

Äldreomsorgens beställarenhet har gjort intervjuer i samband med verksamhetsuppföljningar inom hemtjänsten.

Intervjuerna visade att merparten av brukarna ansåg att de har inflytande vid utformningen av insatser, personalkontinuitet finns, personalen passar överenskomna tider, personalen har kompetens/kunskap för att utföra sina arbetsuppgifter och att klagomål beaktats.

Förbättringsområden som framkom var tydliggörande av kontaktmannaskap, rutiner för arbete med och information om arbetsplaner,

tillgängligheten, användning av personalligitation och/eller namnskyltar.

#### **Anhörigstöd**

Anhöriga, vänner och grannar gör en viktig insats för de äldre på olika sätt. För att underlätta för dem som vårdar sina närstående som är långvarigt sjuka eller äldre erbjuder stadsdelsförvaltningen olika typer av stödinsatser och avlösning. Detta består t.ex. av larm, hemvårdsbidrag, dagverksamhet, växelvård och tillfälligt boende. Under året har anhörig som vårdat närstående i hemmet under alla tider på dygnet och som önskat erhållit avlösning i hemmet. Avlösningen har varit till för den anhöriges rekreation.

#### **Strukturell omvandling av äldreboende**

Under våren 2003 beslutade stadsdelsnämnden om det framtida äldreboendet på Norrmalm. Beslutet innebär att en minskning av antalet äldreboendeplatser. Detta mot bakgrund av att andelen äldre över 80 år på Norrmalm förväntas minska fram till mitten av år 2020.

Utifrån beslutet om det framtida äldreboendet på Norrmalm har Nya Hemmet om 50

platser och de kvarvarande 68 platserna på Gustav Vasa Hemmet avvecklats under 2003. Vidare har en hemställan gjorts hos kommunstyrelsen om avveckling av servicehusen Dalagatan och Riddarsporren hus B som särskilt boende med förslag om att omstrukturera dem till seniorboende med hyresrätt. I december 2003 beslutade kommun-

fullmäktige att seniorboende med hyresrätt ska inrättas och kommunstyrelsen fick i uppdrag att besluta om vilka servicehus som ska omvandlas. Under våren 2004 väntas kommunstyrelsen besluta om vilka servicehus som ska omstruktureras till seniorboende med hyresrätt.

## Förbättringar för funktionshindrade

### Uppfyllelse av generella åtaganden

Generella åtaganden	Sammanfattning av måloppfyllelse
<p>Vi åtar oss att:</p> <ul style="list-style-type: none"> <li>- alla insatser syftar till att stärka möjligheten att leva ett självständigt liv och präglas av samverkan med brukaren.</li> <li>- verka för att staden bygger gruppboenden för funktionshindrade motsvarande de behov som finns inom stadsdelsområdet.</li> <li>- efter prövning erbjuda personer med funktionshinder sysselsättning, arbetsverksamhet eller daglig verksamhet.</li> </ul>	<p>I stort har de generella åtagandena uppfyllts. Detta har dock inte skett inom budgetram. Som grund för bedömning finns enheternas ekonomiska utfall, bedömning av uppfyllelsen av de enhetsspecifika åtagandena där bl.a. brukarundersökningar, synpunkter och klagomål och verksamhetsuppföljningar ingått.</p> <p>Då budgeten inte varit i balans har resurser fått riktas mot svårt sjukas behov av extra insatser och stöd. Stadsdelsförvaltningen har då inte lyckats erbjuda enskild aktivitet för alla boende i den utsträckning som ingår i biståndet.</p>

### Brukarundersökningar

Inom handikappomsorgen har en av två utförarenheter genomfört brukarundersökning. Det är en enkätundersökning bland gode män för boende på gruppboenden. Enkätundersökning visade att gode männen är nöjda eller mycket nöjda med sina huvudmäns boenden. På en fråga har flera av gode män-

nen dock uttryckt missnöje och det gäller deras huvudmäns möjlighet att delta i kultur- och fritidsaktiviteter.

### Handikapplan

Stadsdelsförvaltningen har gjort en utvärdering av det arbete som gjorts utifrån stadsdelsnämndens handikapplan. Utvärderingen finns bilagd verksamhetsberättelsen.

## De mest utsatta

### Uppfyllelse av generella åtaganden

Generellt åtagande	Sammanfattning av måloppfyllelse
Vi åtar oss att: - arbeta förebyggande för att förhindra att bostadslöshet uppstår.	Det generella åtagandet har uppfyllts inom budgetram. Som grund för bedömningen finns enheternas ekonomiska utfall, bedömning av uppfyllelsen av de enhetsspecifika åtagandena där bl.a. brukarundersökningar, synpunkter och klagomål, statistik över antal vräkningar samt kontakt med andra myndigheter och hyresvärdar ingått.  Alla vuxna med missbruksproblem och sociala- samt psykosociala problem som sökt hjälp har erhållit stöd och/eller behandling i syfte att få ett fungerande liv. Hemlösa har fått boende nattetid.

#### **Brukarundersökningar**

Enheten för försörjningsstöd har genomfört fokusgrupper vid tre tillfällen. Flertalet av deltagarna var nöjda med bemötandet och stadsdelsförvaltningens arbetssökarverksamhet Competencen. Deltagarna var mindre nöjda med att det krävdes så många handlingar i samband med nybesök.

Sociala enheten har genomfört en klientenkät utifrån enhetens åtaganden. Samtliga utom en ansåg att de fått ett respektfullt bemötande. Flertalet ansåg att de fått vara med och bestämma om vad som ska hända och var nöjda med det stöd de fått. Flertalet av de klienter som erhöll nattlogi fick sitt specifika önskemål angående boende tillgodosett.

Socialpsykiatriska enheten har undersökt brukartillfredsställelsen vid arbetsverksamheten kooperativet KOS. Detta har skett dels genom att en opartisk konsult genomfört individuella intervjuer dels genom en fokusgrupp. Undersökningen visade att brukarna var nöjda med verksamhetens innehåll. Såväl intervjuer som fokusgrupp visade på en hög grad av medvetenhet om vikten av eget

arbete och möjligheten att påverka arbetsprocessen. Vidare visade undersökningen att brukarna var mycket nöjda med arbetshandledarnas arbete och kompetens. Det missnöje som framkom handlade främst om arbetslokalen, vilket åtgärdats genom att byte av lokal.

Två socionomstuderande har i samband med en c-uppsats intervjuat deltagarna inom Mentorsprojektet inom socialpsykiatriska enheten. Mentorsprojektet arbetar för att tillsammans med klienten undersöka möjligheten att få lämplig arbetsplatspraktik. Av intervjuerna framkom att deltagarna var mycket nöjda.

#### **Akuta insatser för hemlösa, missbrukare och psykiskt funktionshindrade**

Alla hemlösa missbrukare som sökt bistånd och beviljats detta har erbjudits boende på härbärgen, inackorderingshem eller annat lämpligt alternativ. Alla missbrukare som bedömts vara i behov av vård eller behandling har under året kunnat beredas detta. Även inom den socialpsykiatriska verksamheten har akuta insatser gjorts vad gäller anskaffande av boenden på härbärgen och



inackorderingshem.

**Stöd för anhöriga till psykiskt funktionshindrade**

*Barn och ungdom*

Förutom det individuella arbete som bedrivs för barn till funktionshindrade har stadsdelsförvaltningen förmedlat kontakter till samtalsgrupper. Samarbetsmöten med personal inom både barn- och vuxenpsykiatri har anordnats regelbundet.

*Vuxna*

Stöd för anhöriga till psykiskt funktionshindrade har skett genom att stadsdelsförvaltningen tillsammans med Kungsholmens stadsdelsförvaltning anordnat psykologledda samtalsgrupper för anhöriga. För brukarna och deras anhöriga har anordnats nätverks-

möten. Anhörigträffar har genomförts vid stödboendet Vanadisvägen och stödteamet Surbrunnsgatan.

**Rörliga team**

Det rörliga team, som riktade sig främst till yngre personer med allmänpsykiatrisk problematik, är avvecklat sedan september 2003. Detta skedde med anledning av att det centrala projektanslaget minskades med 40 %.

För 2004 har stadsdelsnämnden erhållit 0,8 mnkr för att kunnat fortsätta med rörliga teamets uppsökande verksamhet. Två tjänster kommer att knytas till något av de övriga teamen och utgöra en resurs för stadsdelsförvaltningens socialpsykiatriska verksamhet.

## Medarbetarna

### Uppfyllelse av generella åtaganden

Generella åtaganden	Sammanfattning av måluppfyllelse
Vi åtar oss att: <ul style="list-style-type: none"><li>- göra insatser för att minska sjukfrånvaron, rekrytera och behålla kompetenta medarbetare.</li></ul>	Det generella åtagandet har uppfyllts.  Sjukfrånvaron har minskat med 0,2 procentenheter. Detta har skett genom att intensifierat samarbetet med försäkringskassan bl.a. genom gemensamma projekt för långtidssjuka. Kostnaderna för utbetald sjuklön har minskat trots att arbetsgivarens sjuklöneperiod ökat fr.o.m. den 1 juli förra året.  Stadsdelsförvaltningen har en stabil personalgrupp och den externa rörligheten har minskat med 1 %.  I februari bildades ett resursteam för att täcka behovet av korttidsvikarier inom äldreomsorgen och på så sätt minska externa personalinköp samt ge utvecklingsmöjligheter för medarbetarna. Resursteamet är avvecklat sedan oktober då tillgången på personal inom äldreomsorgen ändrats från brist till god tillgång.

#### Sjukfrånvaron

Sjukfrånvaron för 2003 uppgick till 11,0 %, vilket är en minskning med 0,2 procentenheter i jämförelse med 2002. Stadsdelsförvaltningen har under året vidareutvecklat samarbetet med försäkringskassan bl.a. genom ett bedriva ett antal gemensamma projekt för långtidssjukskrivna. Projekten har riktats till medarbetare med stressrelaterade diagnoser och anställda med förslitningsskador. Flertal av medarbetarna har efter deltagandet börjat arbetsträna eller återgått till ordinarie arbete.

Stadsdelsförvaltningen har initierat ett nätverk, en s.k. arbetsgivar-ring, bestående av ett tiotal stadsdelsförvaltningar i Stockholms stad, Lidingö stad samt ett privat detaljhandelsföretag. Syftet med arbetsgivar-ring är att kunna hjälpa varandra med arbetsträningsplatser och utbyta erfarenheter när det gäller rehabiliteringsfrågor.

#### Personal- och kompetensförsörjning

Stadsdelsförvaltning har en stabil personalgrupp och möjligheten att få kvalificerade

och kompetenta sökande till lediga befattningar är god. I februari startades ett internt resursteam inom äldreomsorgen med syfte att täcka behovet av korttidsvikarier, skapa ökade förutsättningar för medarbetare att växa och ge möjlighet till ett mer flexibelt arbetssätt. Med teamet kunde verksamheterna erbjudas kompetent och erfaren personal så att externa personalinköp kunde undvikas. Tillgången på personal inom äldreomsorgen kom dock att ändras mycket snabbt under första halvåret. Från tidigare brist blev tillgången på vårdbiträden och undersköterskor god, vilket fick till följd att resursteamets verksamhet avvecklades fr.o.m. oktober.

#### Lönekartläggning och arbetstidsutveckling

Inför löneöversynen 2003 gjordes en analys av lönenivåerna mellan grupper med likvärdiga arbetsuppgifter. Analysen ledde till att vissa prioriteringar gjordes.

För att kunna göra en lönekartläggning i enlighet med jämställdhetslagen behöver instrumenten utvecklas ytterligare. Det gäller både arbetsvärderingen enligt BAS och sy-

stemen som finns för personalstatistik.

**Övertalighet och personalöverskott**

Under året har äldreboendena Gustav Vasa Hemmet och Nya Hemmet avvecklats. Sammanlagt har 168 tillsvidareanställda medarbetare berörts av avvecklingen. Flertalet av dessa har fått nya arbeten inom Stockholms stad eller hos annan arbetsgivare. Andra berörda medarbetare har valt att vara tjänstlediga t.ex. för studier. Andra är frånvarande p.g.a. sjukdom eller föräldraledighet.

Under året har också neddragning inom socialpsykiatri gjorts med tio tjänster. Vid årsskiftet fanns övertalighetskostnader för 1,5 årsarbetare.

Stadsdelsnämnden har under året erhållit 1,0

mnkr av centrala medel i syfte att minska stadsdelsförvaltningens kostnader för övertalighet. Ett samarbete har inletts med arbets-sökarverksamheten Competencen. Medarbetare, ca. 20, som varit övertaliga under en längre period har fått hjälp med att söka nytt arbete. 5 medarbetare har fått annat arbete och några har tacka ja till avgångsersättning-ar. Kostnaderna för övertalighet har uppgått till 7,8 mnkr d.v.s. ca. 22 årsarbetare på helårsbasis.

För att kunna erbjuda övertaliga medarbetare olika insatser tecknades under hösten ett ramavtal med ett outplacement företag.

Uppgifter angående rörlighet och rekrytering finns bilagt verksamhetsberättelsen.

# Bygga bostäder och utveckla Stockholm

## Fungerande näringsliv och arbetsmarknad

### Uppfyllelse av generella åtaganden

Generellt åtagande	Sammanfattning av måluppfyllelsen
Vi åtar oss att: <ul style="list-style-type: none"><li>- utveckla kontakten med företagen i stadsdelsområdet.</li></ul>	Det generella åtagandet har uppfyllts.  Stadsdelsförvaltningen har utvecklade kontakter med det lokala näringslivet. Det finns även en funktion som företagslots vars uppgift är att samordna arbetet med det lokala näringslivet.  Flera samarbetsprojekt pågår tillsammans med det lokala näringslivet, t.ex. för att skapa en attraktiv offentlig miljö och brottsförebyggande arbete. Stadsdelsförvaltningen deltar även vid miljödiplomering av företag.  Stadsdelsförvaltningens arbetsverksamhet samarbetar med näringslivet i syfte att finna arbeten åt arbetssökande.

## Bostäder som alla kan efterfråga

### Uppfyllelse av generella åtaganden

Generellt åtagande	Sammanfattning av måluppfyllelsen
Vi åtar oss: <ul style="list-style-type: none"><li>- i remissvar och handläggningen av andra ärenden beakta stadsdelsnämndens inriktningsmål om trafik, parkering, grönytor och cityfrågor.</li></ul>	Det generella åtagandet är uppfyllt.  Stadsdelsförvaltningen har i remissvar och andra sammanhang beaktat stadsdelsnämndens inriktningsmål om trafik, parkering, grönytor och cityfrågor.

### Öka bostadsbyggandet

Stadsdelsförvaltningen har i remissvar och olika sammanhang om utveckling av olika nybyggnadsområden påpekat behovet av ett

utbud av bostäder för olika målgrupper. Framförallt har de äldres och funktionshindrades behov framhållits.

## Ett hållbart trafiksystem

### Uppfyllelsen av generella åtaganden

Generellt åtagande	Sammanfattning av måloppfyllelsen
Vi åtar oss: - verka för att Norrmalm blir den renaste stadsdelen i Stockholm.	Åtagandet har inte uppfyllts.  Under året har stadsdelsförvaltningen på olika sätt arbetat för att förbättra renhållningen och skötseln på gator och i parker. Detta har skett inom budget. I stadens undersökning om medborgarnas uppfattning av skötsel och renhållning av gator och parker kom Norrmalm mycket långt ner på listan.

#### **Brukarundersökningar**

Se nedan under rubriken "Ren, välskött, framkomlig och trygg stad".

#### **Cykel som fortskaffningsmedel**

Stadsdelsförvaltningen har uppmuntrat till cykling genom att delta i aktiviteterna i samband med stadens evenemang "I stan utan min bil" den 22 september. I övrig har stadsdelsförvaltningen inte bedrivit någon cykelkampanj.

#### **Ren, välskött, framkomlig och trygg stad**

Inom de ekonomiska ramarna har stadsdelsförvaltningen på olika sätt arbetat för att förbättra renhållningen och skötseln på gator och i parker. Stadsdelsförvaltningen har bl.a. ökat samverkan med gatu- och fastighetskontorets parkeringsavdelning, ökat samverkan med polisen om alkoholtillstånd, uteser-

veringar och otillåtna markupplåtelser samt beslutat att inte förlänga tidigare parkentreprenad. I stadens undersökning om medborgarnas uppfattning av skötsel och renhållning av gator och parker kom Norrmalm mycket långt ner på listan.

Under 2002 inleddes ett försök med gatu-städning på dagtid inom vissa delar av stadsdelen i syfte att frigöra parkeringsplatser nattetid. Utvärdering av försöket har gjorts under hösten 2003. Gatu- och fastighetsnämnden kommer att fatta beslut om försöket ska permanentas och eventuellt utvidgas. Stadsdelsförvaltningen är positiv till att försöket permanentas. Stadsdelsförvaltningen behöver då få kompensation för de merkostnader som följer av att arbetet utförs på dagtid.

# Göra Stockholm till en ekologiskt hållbar storstad

## Uppfyllelse av generella åtaganden

Generella åtaganden	Sammanfattning av måluppfyllelsen
Vi åtar oss: <ul style="list-style-type: none"><li>- öka den KRAV-märkta andelen produkter i stadsdelsförvaltningens verksamheter till minst 15 %.</li><li>- medverka till att minska belastningen på miljön vid upphandling av varor och tjänster.</li><li>- minska stadsdelsförvaltningens elanvändning med 5 %.</li><li>- medverka till att fastighetsnära hämtning av källsorterat avfall införs.</li></ul>	De generella åtagandena är till viss del uppfyllda.  Åtagandet avseende att medverka till att fastighetsnära hämning av källsorterat avfall införs är uppfyllt. Stadsdelsförvaltningen har i samarbete med renhållningsförvaltningen tagit fram ett informationsmaterial om källsortering som riktar sig till fastighetsägare. Stadsdelsförvaltningen har även regelbundna möten med renhållningsförvaltningen.  För de övriga tre åtagandena kan ingen tillförlitlig bedömning av måluppfyllelsen göras. Åtagandena är felformulerade och/eller saknar adekvata mätmetoder för att kunna följas upp.

## Agenda 21 och miljöprogrammet

### Agenda 21

Agenda 21 är ett åtagande och en process där förutom miljöfrågor även ekonomi, sociala frågor, demokrati och hälsofrågor integreras för att skapa en hållbar utveckling i staden. Stadsdelsförvaltningens miljöarbete riktar sig såväl till den egna verksamheten som till boende och verksamma i stadsdelen. Under året har följande Agenda 21-arbete genomförts:

#### *Resor och transporter - ett hållbart trafiksyst*

Stadsdelsförvaltningen har deltagit i ett regionalt projektet "samverkan för hållbart resande" med finansiering från Vägverket, landstinget, gatu- och fastighetskontoret, ett antal stadsdelsnämnder samt fyra närkommuner. Stadsdelsförvaltningen har aktivt deltagit i tre av fyra delprojekt - bilpoolslansering, säker och lekvänlig skolväg och exploateringsområden.

#### *Grönskande levande gårdar och närsamhällen*

I samverkan med ett antal stadsdelsförvaltningar och Huddinge kommun har arbetet fortsatt med projektet "Grönskande levande gårdar och närsamhällen". Stadsdelsförvaltningen har medverkat i framställningen av tre nyhetsbrev, vilka även distribuerats elektroniskt. Inspirationsmöte har genomförts för allmänheten, vilket på Norrmalm resulterade i att fler gårdar kom igång med sitt gårdsarbete/närmiljö. Fem gårdar på Norrmalm har fått subventionerad konsult hjälp för att komma igång med det egna gårdsarbetet. Två gårdsvandringar på Norrmalm har genomfördes för att ge inspiration till gårdsarbete. Handledarmaterial och guider för gårdsutveckling har kunnat beställas hos stadsdelsförvaltningens Agenda 21-samordnare.

#### *Miljödiplomer av företag*

Agenda 21-samordnaren har tillsammans med Miljöcentrum för företag haft kontakt med sju företag som visat intresse för att delta i arbetet med erhålla Stockholm miljödiplom för företagare. Av dessa har fyra

företag under 2003 påbörjat sitt miljöarbete.

#### *Miljöutbildning*

Miljöutbildning har genomförts för stadsdelsförvaltningens miljöombud i följande ämnen:

grundläggande miljöutbildning för nya miljöombud, Stadens miljöprogram, livsmedelshygien, ät smart, bondens ekologi, kemikalier i din vardag, eleffektivisering och allergi.

#### *Helande trädgård vid Riddarsporrens äldreboende*

Ett utvecklingsarbete har påbörjats med att

skapa en enklare terapeutisk trädgård vid Riddarsporrens äldreboende. Med centrala medel har en projektledare anställts. Under året erhöles också medel från Forsgrénska fonden, vilka under 2004 kommer att finansiera bl.a. markarbeten på gården.

#### **Miljöberättelser**

I stadsdelsförvaltningens miljöberättelser redovisas hur arbetet bedrivits under året med att implementera stadens miljöprogram i verksamheterna. Miljöberättelserna finns bilagda verksamhetsberättelsen.

MBL-UPPLAGA

# Bryta segregationen och fördjupa demokratin

## Uppfyllelse av generella åtaganden

Generella åtaganden	Sammanfattning av måluppfyllelsen
<p>Vi åtar oss att:</p> <ul style="list-style-type: none"> <li>- vidareutveckla den lokala demokratin och brukarinflytandet.</li> <li>- låta barn och ungdomar vara med och fatta beslut som rör deras vardag i enlighet med principerna i FN:s barnkonvention.</li> <li>- bemöta alla på ett professionellt och respektfullt sätt.</li> <li>- ha god tillgänglighet för telefon, besök och annan kommunikation.</li> <li>- alla insatser som vi erbjuder våra brukare utgår från de individuella behoven och brukarnas egna önskemål.</li> <li>- tillvarata synpunkter och klagomål för att förbättra verksamheten.</li> <li>- vidareutveckla samverkansformer inom stadsdelen, med landstinget, andra myndigheter och samarbetspartners.</li> </ul>	<p>De generella åtagandena har uppfyllts.</p> <p>Arbetet med att bryta segregation och fördjupa demokratin har under året genomfört arbetet inom stadsdelsnämndens alla verksamhetsområden. Här kan nämnas arbete för att öka delaktighet och inflytande för brukare och medborgare, förebyggande arbete, stöd till brukare och deras närstående, verkat för att bostäder planeras och byggs med hänsyn tagit till olika målgrupper, samarbete med försäkringskassa och arbetsförmedling i syfte att öka sysselsättningen, vid anställningar ta tillvara olikheter.</p> <p>Det finns väl utvecklade former för medborgarnas delaktighet. Här kan nämnas webb-verktyget Insyn, temamöten, rådslag, subventionerade lokalhyror för föreningar och bidrag till föreningar och organisationer som bedriver verksamhet riktad till äldre, funktionshindrade samt barn och ungdom.</p> <p>För att öka ungdomars engagemang i frågor som handhas av stadsdelsnämnden och i samhällsfrågor i allmänhet har stadsdelsnämndens ledamöter och ersättare under hösten 2003 besökt klasser i skolor nio.</p> <p>Det finns ett system för synpunkts- och klagomålshantering.</p>

### Brukarundersökningar

Varje medborgare och lokal förening på Norrmalm har sedan november 1997 rätt att skicka in medborgarförslag till stadsdelsnämnden. En enkätundersökning har genomförts med syfte att ta reda på hur handlägningsrutinerna kan utvecklas och förbättras. Undersökningen visade att majoriteten av de svarande var nöjda med handläggningen av medborgarförslagen och drygt hälften var också nöjda med det resultat som förslaget gav. Vidare visade undersökningen på fem utvecklingsområden: snabb och korrekt handläggning, information om förslagsrätten, IT-teknikens möjligheter, rutiner för

samverkan mellan olika förvaltningar och ungdomar för förslagsverksamheten.

### Ökad integration

För gruppen långtidsarbetslösa har arbetskonsulenterna och arbetssökarverksamheten Competencen gett nya möjligheter till arbete genom aktiva åtgärder som bl.a. heldagssysselsättning i form av arbetssökarverksamhet. Verksamheten är intäktsfinansierad och även andra stadsdelar har köpt platser av enheten. Under 2003 har stadsdelsförvaltningen haft möjlighet att disponera 25 årsplatser för bidragsberättigade arbetssökande och 30 årsplatser för OSA (offentligt skyddat arbete).



### **Minskat ekonomiskt bistånd**

Staden har som mål att under perioden 1999 till 2004 halvera antalet personer som upp-  
bär ekonomiskt bistånd. Försörjningsstöds-  
enheten vid Norrmalm har uppnått detta mål  
genom:

- att arbeta med ett aktivt förhållningssätt där fokus har legat på självförsörjning i stället för bidrag.
- dagliga ärendedragningar för att handläggarna ska vara uppdaterade i klientarbetet och få aktuell information.
- teamarbete med en bidragshandläggare och två socialsekreterare i varje team vilket skapat kontinuitet och ett effektivt utnyttjande av respektive kompetenser.
- handledning för personalen.
- god psykosocial arbetsmiljö vilket medfört att energi har kunnat användas på ett effektivt sätt i klientarbetet.

Under perioden december 2002 till november 2003 hade stadsdelsförvaltningen ett genomsnitt av ärenden om 343 hushåll per månad. Stadsdelsförvaltningen har under de senaste två åren haft ett jämt antal ärenden och någon ytterligare minskning har inte skett.

### **Konsumentupplysning**

Sammanlagt 2 183 konsumentärenden har handlagts av stadsdelsförvaltningen under det gångna året. Ärendemängden är ca 13 % av de totala antalet konsumentärenden som har registrerats i Stockholm år 2003.

De enskilda konsumenterna har haft möjlig-

het att komma i kontakt med vägledaren via telefon, e-post eller besök. Det mest förekommande är fortfarande telefonförfrågningar. Antalet frågor via e-post har dock ökat jämfört med året innan.

Av de ärenden som har registrerats på Norrmalm har 92 % varit direktrådgivning i konsumenträtt eller vägledning i tvister mellan konsument och näringsidkare. De övriga konsumentkontakterna har handlat om information om olika produkter och tjänster inför ett köp. Under året har konsumentsekreteraren besökt 15 klasser i skolår åtta och nio för grundläggande konsumentkunskap.

### **Jämställdhets- och mångfaldsplan**

I jämställdhetsplanen för 2003 var ett av målen att anställa fler män, framförallt inom förskolan. I syfte att göra stadsdelsförvaltningen till en mer attraktiv arbetsplats har en intervjustudie gjort av män som arbetar inom förskolan. En rapport kommer att färdigställas under januari 2004.

Stadsdelsförvaltningens mångfaldsarbete syftar till att tillvarata de anställdas olika erfarenheter och kultur för att kunna använda detta i verksamheterna.

Stadsdelsförvaltningens arbetar för att antalet chefer med utländsk bakgrund ska öka, vilket inte lyckats under 2003.

Under året har utbildning i vårdsvenska genomförts för personal inom äldreomsorgen som har annat modersmål än svenska.

# Ta ansvar för ekonomin

## Uppfyllelse av generella åtaganden

Generella åtaganden	Sammanfattning av målluppfyllelsen
Vi åtar oss att: - kontinuerligt följa upp verksamhet och ekonomi för att snabbt kunna vidta åtgärder vid avvikelser från beslutade mål.	För stadsdelsnämnden totalt har åtagandet infrias. Det krävs dock fortfarande ett intensivt arbete för att komma till rätta med betydande underskott inom flera resultatenheter och underskottet inom handikappomsorgen.

## Ekonomiskt utfall

I tabellen nedan redovisas utfall per verksamhetsområde och anslag före och efter resultatöverföringar. Dessutom redovisas som jämförelse bokslutet för 2002.

Mnkr netto	Budget 2003	Bokslut 2003	Differens	Resultat- fond 2002	Resultat- överföring till 2004	Differens efter resul- tat- överföring	Bokslut 2002
Nämnd- och förvaltnings- administration	52,5	50,0	2,5	-	-	2,5	53,3
Social omsorg	73,2	68,6	4,6	-	-	4,6	74,1
Fysisk verksamhet	32,7	28,2	4,5	-	-	4,5	27,9
Förskola	104,3	98,7	5,6	2,4	4,8	3,2	84,7
Skolbarnsomsorg	29,7	30,0	-0,3	-	-	-0,3	28,9
Skola	264,9	262,3	2,6	-0,6	5,3	-3,3	246,9
Barn med behov av särskilt stöd	29,0	26,6	2,4	-	-	2,4	24,9
Äldreomsorg	424,3	424,6	-0,3	2,8	-3,6	6,1	415,9
Handikappomsorg	69,7	82,4	-12,7	-1,2	-1,6	-12,3	73,6
Kultur- och fritidsverksamhet	4,3	3,9	0,4	0,6	0,3	0,7	5,6
Övrigt	0,7	1,4	-0,7	-	-	-0,7	0,4
<b>Summa anslag 1</b>	<b>1 085,3</b>	<b>1 076,7</b>	<b>8,6</b>	<b>4,0</b>	<b>5,2</b>	<b>7,4</b>	<b>1 036,2</b>
Arbetsmarknadsåtgärder	4,5	4,3	0,2	-	-	0,2	2,9
Ekonomiskt bistånd	26,2	33,1	-6,9	-	-	-6,9	30,4
<b>Summa anslag 2</b>	<b>30,7</b>	<b>37,4</b>	<b>-6,7</b>	<b>-</b>	<b>-</b>	<b>-6,7</b>	<b>33,3</b>
<b>Totalt Norrmalm</b>	<b>1 116,0</b>	<b>1 114,1</b>	<b>1,9</b>	<b>4,0</b>	<b>5,2</b>	<b>0,7</b>	<b>1 069,5</b>

Stadsdelsnämnden redovisar ett mindre överskott om 1,9 mnkr före och 0,7 mnkr efter resultatdispositioner. Huvuddelen av verksamhetsområdena redovisar ett resultat i

nivå med budget. Större underskott redovisas dock inom handikappomsorg och ekonomiskt bistånd.

### Barn och ungdom

Mnkr netto	Budget 2003	Bokslut 2003	Differens	Resultat- fond 2002	Resultat- överföring till 2004	Differens efter re- sultat – överföring	Bokslut 2002
Förskola	104,3	98,7	5,6	2,4	4,8	3,2	84,7
Skolbarnsomsorg	29,7	30,0	-0,3	-	-	-0,3	28,9
Skola	264,9	262,3	2,6	-0,6	5,3	-3,3	246,9
Fritidsverksamhet	4,3	3,9	0,4	0,6	0,3	0,7	5,6
Barn med behov av särskilt stöd	29,0	26,6	2,4	-	-	2,4	24,9
Social omsorg för barn och ungdom	31,3	25,9	5,4	-	-	5,4	30,2
<b>Totalt</b>	<b>463,5</b>	<b>447,4</b>	<b>16,1</b>	<b>2,4</b>	<b>10,4</b>	<b>8,1</b>	<b>421,2</b>

#### Skola och skolbarnsomsorg

Skola och skolbarnsomsorg redovisar ett sammanlagt överskott på 2,3 mnkr före resultatöverföringar, varav grundskola har ett överskott på 2,6 mnkr och skolbarnsomsorg ett underskott på 0,3 mnkr. Den största delen av överskottet återfinns på skolorna och är en följd av en allmän restriktivitet. Samtliga skolor redovisar överskott. Detta är en stor förbättring jämfört med 2002 års bokslut då endast två skolor redovisade överskott. Efter resultatöverföringar redovisas underskott om 3,6 mnkr för skola inklusive skolbarnsomsorg.

Elevunderlaget i stadsdelen har varit vikande även under 2003. Jämfört med 2002 har det skett en minskning av antalet elever med 57 stycken. Inom skolbarnsomsorgen har antalet barn ökat med 31 barn jämfört med 2002.

Personalkostnaderna har ökat med ca 4 % jämfört år 2002. Detta är en lägre ökning jämfört med förra året då ökningen uppgick till ca 7 %. Detta beror till stor del på allmän återhållsamhet på skolorna samt att de skolor som hade stora underskott år 2002 har sett över sina organisationer och därmed minskat sina personalkostnader.

#### Förskolor

Förskoleverksamheten redovisar ett överskott före resultatöverföringar på 5,6 mnkr. Av överskottet hänför sig 1,1 mnkr till ej

förbrukade utbyggnadsmedel för nystart av förskolor. Stadsdelsnämnden begär ombudgetering av dessa kvarstående medel. I övrigt kan överskottet förklaras av att de nya förskolor som startats varit i drift endast en del av året och en allmän återhållsamhet. Efter resultatöverföring redovisar förskoleverksamheten ett överskott på 3,2 mnkr.

Sex av förskoleverksamhetens sju resultatenheter redovisar överskott. Under året har fem nya avdelningar öppnats i stadsdelen och barnantalet har ökat med 59 stycken jämfört med hösten 2002.

Personalkostnaderna har ökat med ca 10 % jämfört med 2002. Detta beror framför allt på att flera nya avdelningar har öppnats under året.

#### Social omsorg för barn och ungdom

Social omsorg för barn och ungdom redovisar ett överskott på 5,4 mnkr jämfört med budget. Överskottet beror till största delen på att antalet placeringar har minskat, framför allt under hösten. Antalet vård dygn uppgick år 2003 till 14 mnkr jämfört med 17 mnkr år 2002. Minskningen motsvarar minskade vård dygnskostnader om ca 5 mnkr. Detta är resultat av ett långvarigt arbete där bl.a. satsning gjorts på ökad användning av öppenvård. Enheten har också haft ett sparande under år 2003 på 0,8 mnkr.

#### *Barn med behov av särskilt stöd*

För barn med behov av särskilt stöd redovisas ett överskott på 2,4 mnkr. Detta är i princip ett bokföringstekniskt överskott. Anslaget för barn med behov av särskilt stöd används dels till placeringar på specialskolor, dels fördelas pengar internt till skolor och förskolor. I stort sett hela anslaget har fördelats men bokförs inte alltid under rätt verksamhetskod på skolor och förskolor.

För att minska kostnaderna för externa placeringar har förvaltningen påbörjat ett ut-

vecklingsarbete tillsammans med skolorna om stadsdelens egna särskilda undervisningsgrupper gällande såväl verksamhetsutveckling som lokalutnyttjande.

#### *Fritidsverksamhet*

Fritidsverksamheten redovisar ett överskott på 0,4 mnkr före resultatöverföringar och 0,7 mnkr efter resultatöverföringar. Verksamheten har drivits som en intraprenad under två år men denna upphörde vid årsskiftet 2003/2004 och kommer från 2004 vara resultatenhet.

#### **Vuxna**

Mnkr netto	Budget 2003	Bokslut 2003	Differens	Resultatfond 2002	Resultatöverföring till 2004	Differens efter resultat – överföring	Bokslut 2002
Verksamhetsledning I o F	0,5	0,7	-0,2	-	-	-0,2	0,2
Missbruksvård	14,3	12,1	2,2	-	-	2,2	13,1
Socialpsykiatri	27,1	29,9	-2,8	-	-	-2,8	30,6
Försörjningsstöd	30,7	37,4	-6,7	-	-	-6,7	33,3
Handikappomsorg inkl verks ledn	69,7	82,4	-12,7	-1,2	-1,6	-12,3	73,6
<b>Totalt</b>	<b>142,3</b>	<b>162,5</b>	<b>-20,2</b>	<b>- 1,2</b>	<b>-1,6</b>	<b>-19,8</b>	<b>150,8</b>

#### *Missbrukarvård*

Missbrukarvården redovisar ett överskott om 2,2 mnkr varav 0,5 mnkr är ett sparbetning för 2003 som beslutade i tertialrapport 1. Överskottet beror på att antalet institutionsplaceringar minskat och att öppenvårdsplaceringarna fördubblats.

#### *Socialpsykiatri*

Socialpsykiatrin redovisar ett underskott om 2,8 mnkr. Underskottet beror på ett ökat behov av boendeplaceringar varav ett flertal inom boendeenheter med hög personaltäthet och därmed höga dygnskostnader. Arbetsverksamheten kooperativet KOS (ideell förening) har i samband med pågående EU projekt, för att utveckla verksamheten till ett socialt företag, fördubblat den ekonomiska omsättningen till 265 tkr.

Arbetsverksamheten kooperativet KOS har i samband med pågående EU projekt, för att utveckla verksamheten till ett socialt företag, fördubblat den ekonomiska omsättningen till 265 tkr.

#### *Försörjningsstöd och arbetsmarknadsåtgärder*

Anslaget för försörjningsstöd och arbetsmarknadsåtgärder redovisar ett underskott på 6,7 mnkr. Jämfört med bokslut 2002 innebär det en ökning av kostnaderna med 4,1 mnkr. Norrmalm har uppnått stadens mål om en halvering av antalet ärenden från 1999 till 2004 och någon nämnvärd ökning av antal hushåll som erhåller försörjningsstöd har inte skett under 2003. Orsaken till de ökade kostnaderna är den höjda normen och ökade kostnader för hyror och el.

#### Handikappomsorg

Handikappomsorgen redovisar ett underskott om 12,7 mnkr före resultatöverföringar vilket är en försämring jämfört med år 2002. Noteras bör att tilldelade centrala medel för verksamhetsområdet var ca. 5 mnkr lägre än 2002. Det är framför allt kostnader för gruppboende och daglig verksamhet som ökat år 2003. Jämfört med 2002 har nettokostnaden ökat med 8,8 mnkr eller 12 %. Samtidigt har lönekostnaden ökat med 5,5 mnkr eller 16,6 %, vilket kan förklaras av ökat antal ärende enligt LSS. Efter resultatöverföringar uppgår underskottet till 12,3 mnkr.

Beställarsidan redovisar ett underskott om

#### Äldreomsorg

10,1 mnkr. Underskottet avser framför allt insatser inom gruppboende, bostad med särskild service för barn- och ungdom samt olika insatser inom SoL. Under året har handikappomsorgens beställare haft noggranna genomgångar på individnivå av ärenden och de olika insatserna vilket resulterat i att fler ärenden fångats in i de avläsningar som genomförts. År 2004 beräknas den centrala resurstilldelningen till stadsdelsnämnden för omsorg av funktionshindrade öka med ca 12 mnkr.

Utförarsidans underskott uppgår till 2,6 mnkr och avser Norrmalms gruppboende.

Mnkr netto	Budget 2003	Bokslut 2003	Differens	Resultatfond 2002	Resultatöverföring till 2004	Differens efter resultatöverföring	Bokslut 2002
Verksamhetsledning	3,4	3,6	-0,2	-	-	-0,2	-
Biståndshandläggning	8,7	9,4	-0,7	-	-	-0,7	8,2
MAS	0,9	0,8	0,1	-	-	0,1	0,8
Hemv/s-hus	150,5	160,4	-9,9	1,1	-1,1	-9,9	154,9
Äldreboende	241,0	233,9	7,1	1,7	4,7	13,5	224,8
Dagverks	9,1	8,3	0,8	-	-	0,8	17,9
Övrigt	10,7	8,2	2,5	-	-	2,5	9,3
<b>Totalt</b>	<b>424,3</b>	<b>424,6</b>	<b>-0,3</b>	<b>2,8</b>	<b>3,6</b>	<b>6,1</b>	<b>415,9</b>

Äldreomsorgen redovisar ett underskott om 0,3 mnkr före resultatöverföringar. Resultatet har förbättrats jämfört med bokslut för år 2002 då äldreomsorgen redovisade ett underskott om 31,9 mnkr. Nettokostnaden har stigit med 8,7 mnkr eller 2,1 %. Lönekostnaden har ökat med 11,9 mnkr eller 3,8 %. Stadsdelsnämnden har under 2003 beviljats särskilda budgetmedel om 11,1 mnkr för avveckling av Gustav Vasa Hemmet och Nya Hemmet m.m. Avvecklingen av Gustav Vasa Hemmet har inneburit lägre kostnader under 2003. Beställarsidan redovisar ett överskott om 19,9 mnkr och utförarsidan ett

underskott om 20,3 mnkr. Efter resultatöverföring uppgår resultatet till 6,1 mnkr. Det innebär att äldreomsorgen ianspråktagit budgetutrymme från 2004 under 2003.

För beställarsidan har befolkningsutvecklingen i stadsdelen med minskat antal äldre medfört att behovet av ersättningsplatser för det avvecklade Gustav Vasa Hemmet inte varit så stort som planerat. Beställarsidan har placerat ca 44 platser färre än planerat i äldreboende. Även behovet av platser på servicehus har minskat vilket inneburit lägre kostnader. Därutöver har kostnaderna för

medicinskt färdigbehandlade minskat med 5,9 mnkr jämfört med 2002.

Beställarsidans kostnader för öppen hemtjänst har ökat med 3,3 mnkr jämfört med år 2002. Kostnadsökningen förklaras av att fler personer vårdas hemma i högre nivåer istället för att bo i äldreboende. Denna utveckling är förväntad och innebär en förskjutning av insatser från äldreboende till öppen hemtjänst.

Utförarsidan har sammantaget ett betydande underskott och flera enheter redovisar stora underskott. Under året har två äldreboende avvecklats, Gustav Vasa Hemmet och Nya Hemmet. Avvecklingarna har gått förhållandevis snabbt och effektivt. Stadsdelsnämnden har erhållit budgetjusteringsmedel om 8,2 mnkr för kostnader i samband med avvecklingarna.

I flera av stadsdelsnämndens servicehus finns ett stort antal tomma lägenheter. Efter-

som enheterna inte erhåller intäkter för dessa lägenheter men står för kostnaderna uppstår underskott. Kommunfullmäktige beslutade i december 2003 att seniorboende med hyresrätt ska inrättas i staden. Normmalms stadsdelsnämnd har begärt att servicehusen Dalagatan och Riddarsporren hus B ska omstruktureras till seniorboende med hyresrätt. Under våren 2004 beräknas kommunstyrelsen besluta om vilka servicehus i staden som ska omstruktureras.

Stadsdelsnämndens tre utförarenheter inom hemtjänst redovisar sammantaget ett underskott om ca 6 mnkr. För en av enheterna har en organisationsförändring och chefsbyte skett vilket medfört att enheten tappat i styrning och ett större underskott har uppkommit. Åtgärder har vidtagits bl.a. i form av översyn av schemaläggning och inhyrning av personal. Syftet är att få en tydligare koppling mellan biståndsbeslut om insatser och bemanning.

### Stadsmiljö

Mnkr netto	Budget 2003	Bokslut 2003	Differens	Resultatfond 2002	Resultatöverföring till 2004	Differens efter resultatöverföring	Bokslut 2002
Stadsmiljöenheten	3,9	3,5	0,4	-	-	0,4	1,1
Barmarksrenhållning	18,7	20,6	-1,9	-	-	-1,9	15,5
Vinterväghållning	10,7	8,5	2,2	-	-	2,2	14,1
Parkskötsel	5,5	5,9	-0,4	-	-	-0,4	5,4
Agenda 21	0,1	0,1	-	-	-	-	0,1
Torghandel	-0,3	-0,4	0,1	-	-	0,1	-0,7
Bygglov och markupplåtelse	-5,9	-10,0	4,1	-	-	4,1	-7,6
<b>Totalt</b>	<b>32,7</b>	<b>28,2</b>	<b>4,5</b>	<b>-</b>	<b>-</b>	<b>4,5</b>	<b>27,9</b>

Stadsmiljö redovisar ett nettoöverskott om 4,5 mnkr, som huvudsakligen avser ökade intäkter för markupplåtelser. Uppföljningen av tillståndsgivningen har förbättrats och uteserveringar som saknat giltigt tillstånd har uppmanats att inkomma med ansökan. Fler restauranger har också visat intresse för att

ha uteservering.

Kostnaderna för snöbortforsling blev lägre än beräknat under årets sista månader vilket gör att vinterväghållningen visar ett överskott med 2,2 mnkr. Kostnaderna för barmarksrenhållning och parkskötsel

överskrider däremot budget med 1,9 mnkr.

**Ledning och administrativt stöd**

Mnkr netto	Budget 2003	Bokslut 2003	Differens	Resultat- fond 2002	Resultat- överföring till 2004	Differens efter re- sultat- överföring	Bokslut 2002
Nämndverksamhet	2,5	2,5	-	-	-	-	2,3
Administrativa avdelningar	19,5	19,1	0,4	-	-	0,4	22,1
IT – kostnader	10,3	7,9	2,4	-	-	2,4	10,2
Övriga gem. kostnader	20,2	20,5	-0,3	-	-	-0,3	18,7
<b>Totalt</b>	<b>52,5</b>	<b>50,0</b>	<b>2,5</b>	<b>-</b>	<b>-</b>	<b>2,5</b>	<b>53,3</b>

Överskottet inom nämnd- och förvaltningsadministration om 2,5 mnkr beror främst på minskade IT-kostnader, där 1,0 mnkr är effekt av beslutat besparingsåtgärd i tertialrapport 1. Dessutom har IT-kostnaderna minskat med ytterligare 1,4 mnkr beroende på att planerade inköp skjutits upp. Överskottet inom de administrativa avdelningarna beror på vakanshållning av tjänster under delar av

året.

**Budgetutfall jämfört med prognostiserat utfall i tertialrapporter**

I nedanstående tabeller redovisas dels prognostiserade nettokostnader i tertialrapporter dels slutligt budgetutfall jämfört med det prognostiserade utfallet.

Nettokostnader (mnkr)	Tertialrapport 1	Tertialrapport 2	Bokslut 2003
Anslag 1	1 075,0	1 082,8	1 076,7
Anslag 2	35,7	37,2	37,4
<b>Totalt</b>	<b>1 110,7</b>	<b>1 120,0</b>	<b>1 114,1</b>

Nettoavvikelse (mnkr)	Tertialrapport 1	Tertialrapport 2	Bokslut 2003
Anslag 1	-2,0	2,5	8,6
Anslag 2	-5,0	-6,5	-6,7
<b>Totalt</b>	<b>-7,0</b>	<b>-4,0</b>	<b>1,9</b>

Nettoutfallet för anslag 1 jämfört med prognoser i tertialrapporter under året visar god överensstämmelse. Överskottet uppgår till 8,6 mnkr vilket är 6,1 mnkr högre än beräknat i tertialrapport 2. Detta förklaras av en allmän återhållsamhet under hösten bl.a. inom de pedagogiska verksamheterna och att kostnaderna för snöbortforsling blev lägre än

beräknat under årets sista månader. Utfallet för anslag 2 ligger i nivå med prognosen i tertialrapport 2 men är 1,7 mnkr högre än prognosen i tertialrapport 1. Detta beror på att förändringen av arbetsmarknaden i Stockholm inte kunde förutses fullt ut vid årets början.

**Faktisk kostnad- och intäktsutveckling**

mnkr	Bokslut 2003	Bokslut 2002	Ökning/ minskning	Ökning/ minskning %
<b>Kostnader</b>				
Personalkostnader	707,3	718,1	-10,8	-1,5 %
Hyrer, lokalkostnader	174,1	176,8	-2,7	-1,5 %
Ekonomiskt bistånd	26,9	24,0	2,9	12,0 %
Entreprenader	308,6	264,6	44,0	16,6 %
Inhyrd personal	4,2	12,3	-8,1	-65,9 %
Övriga kostnader	82,7	79,3	3,4	4,3 %
<b>Totalt</b>	<b>1 303,8</b>	<b>1 275,1</b>	<b>28,7</b>	<b>2,3 %</b>
<b>Intäkter</b>				
Taxor och avgifter	26,1	29,7	-3,6	-12,1 %
Hysesintäkter	39,5	40,1	-0,6	-1,5 %
Bidrag och ersättningar	20,0	18,3	1,7	9,3 %
Försäljningar	81,1	92,5	-11,4	-12,3 %
Övriga intäkter	23,0	25,1	-2,1	-8,4 %
<b>Totalt</b>	<b>189,7</b>	<b>205,7</b>	<b>-16,0</b>	<b>-7,8 %</b>
<b>Netto</b>	<b>1 114,1</b>	<b>1 069,4</b>	<b>44,7</b>	<b>4,2 %</b>

Jämfört med år 2002 har kostnaderna ökat med 28,7 mnkr och intäkterna minskat med 16,0 mnkr. Personalkostnaderna har minskat något vilket främst förklaras av avveckling av enheter inom äldreomsorg under 2003. Även de ökade kostnaderna för entreprenader förklaras till stor del av dessa avvecklingar då stadsdelsnämndens köp av externa platser ökat. Kostnaderna för inhyrd personal har minskat drastisk vilket förklaras av den goda tillgången på arbetskraft.

Intäkter från taxor och avgifter har minskat jämfört med 2002 vilket bl.a. beror på avgiftssänkningen inom förskolan vid införandet av allmän förskola. De minskade intäkterna från försäljningar förklaras av minskad försäljning inom äldreomsorg.

**Effekt och analys av beslutade åtgärder**

I tertialrapport 1 beslutade stadsdelsnämnden om budgethållningsåtgärder om 17,4 mnkr. I tertialrapport 2 konstaterades att endast 14,0 mnkr av de beslutade budgethållningsåtgärderna skulle ge effekt under 2003 varför stadsdelsnämnden beslutade om åtgärder om ytterligare 4,7 mnkr.

Av åtgärderna avser ca 15 mnkr tilldelning av centrala medel. Återstående avser besparingsbeting avseende främst centrala enheter vilka har verkställts.

**Balansräkning**

I nedanstående tabell redovisas stadsdelsnämndens balansräkning i bokslut 2002 respektive 2003.



Mnkr	2003	2002
<b>Omsättningstillgångar</b>		
Kundfordringar	10,7	13,2
Diverse kortfristiga fordringar	2,5	0,8
Förutbetalda kostnader och upplupna intäkter	39,9	40,0
Likvida medel och placeringar	0,7	0,7
<b>Summa omsättningstillgångar</b>	<b>53,8</b>	<b>54,7</b>
<b>Skulder och eget kapital</b>		
Eget kapital	38,2	15,5
Kortfristiga skulder till kunder	-0,3	-0,1
Leverantörsskulder	-52,9	-42,4
Upplupna kostnader och förutbetalda intäkter	-38,8	-27,7
<b>Summa skulder och eget kapital</b>	<b>-53,8</b>	<b>-54,7</b>

Balansomslutningen har minskat med 0,9 mnkr. På tillgångssidan har kundfordringarna minskat något medan diverse kortfristiga fordringar ökat.

Jämfört med bokslut 2002 har leverantörsskulden ökat med ca 10 mnkr och upplupna kostnader har ökat med ca 11 mnkr. Ökningen av upplupna kostnader förklaras huvudsakligen av att det i årets bokslut bokförts 6,2 mnkr för retroaktiva löner som ännu ej utbetalats.

Förändringen av det egna kapitalet påverkas av övriga tillgångars och skulders förändring.

#### **Projektmedel m.m.**

Inom ramen för Europeiska socialfondens program Växtkraft Mål 3 har fyra projekt beviljats projektmedel. Tre skolor Johannes, Matteus och Lilla Adolf Fredrik har beviljats medel för en verksamhets- och kompetensanalys. Beviljade medel har uppgått till sammanlagt 348 tkr. Samtliga projekt är genomförda och avslutade under 2003. Vidare bedrivs inom socialpsykiatri ett projekt med målet att bilda ett arbetskooperativ

för deltagare inom socialpsykiatri. Syftet är att deltagarna ska få betalt för utfört arbete och själva driva verksamheten. Projektet pågår t.o.m. mars 2004.

#### **Upphandling**

Upphandlingsverksamheten har i allt väsentligt bedrivits enligt plan för upphandling under 2003 (bilaga till verksamhetsplanen för år 2003 ). Flera nya objekt har dessutom tillkommit.

Det ekonomiska resultatet för upphandlingar gjorda under 2003 är ca -2 mnkr gentemot vad som budgeterats i stadsdelsnämndens budget. Den största kostnadsökningen har skett beträffande parkskötsel. Kostnaderna har där ökat med 35 - 40 % sedan föregående upphandling. Priserna bedöms dock ligga i nivå med vad som nyligen erhöles på annat håll i liknande upphandlingar.

Ingen av de genomförda upphandlingarna under 2003 har medfört att det uppstått övertalighet för personalen inom Norrmalms stadsdelsförvaltning.

En utförlig beskrivning av objekt och eko-

nomiskt utfall finns bilagd verksamhetsplanen.

**Avveckling/omstrukturering av lokaler och beställarstöd för skollokaler**

För avveckling och omstrukturering av lokaler har stadsdelsnämnden erhållit totalt 1,7 mnkr av centrala medel vilket motsvarar de faktiska kostnaderna.

Under året har Gustav Vasa Hemmet, Nya Hemmet, fritidshemmet Sigtunagatan 4, sociala enhetens öppenvårdslokal på Tulegatan 3 och lokalen för stödteamet på Dannemorgatan 6 avvecklats. En personallokal för öppen hemtjänst har byggts om till förskola. Vid årsskiftet 2003/2004 flyttade socialpsykiatrins administration och arbetsverksamheter till Nya Verkstans lokaler. Omstruktureringskosten har uppgått till 0,3 mnkr vilket täcks av beviljade medel.

Inget beställarstöd för skollokaler har erhållits under året.

**Stimulansbidrag för utbyggnad av särskilda boendeformer och förskolelokaler**

Stadsdelsnämnden har erhållit 5,5 mnkr i stimulansbidrag för utbyggnad av förskolor.

**Resultatenheter**

Norrmalms stadsdelsnämnd har under 2003 haft 22 resultatenheter. I tabellen redovisas överfört resultat från 2002, årets resultat och

Av dessa begärs 1,1 mnkr ombudgeterade till 2004.

Under året har kollektivbostaden Hagagatan 17 A-B byggts om till en modern gruppbostad med fyra fullt utrustade lägenheter med egna kök och badrum. Ombyggnadskostnaden blev 4,7 mnkr. Stadsdelsnämnden har erhållit 1,7 mnkr i stimulansbidrag och 0,1 mnkr i beställarstöd. Resterande 2,9 mnkr finansieras med ett hyrestillägg som ökar hyreskostnaderna för stadsdelsnämnden.

Stadsdelsnämnden erhöll i tertialrapport 1 stimulansbidrag med 0,5 mnkr avseende Klockhuset i Sabbatsbergsområdet. Efter inledande arbete avbröts projekteringen. Av erhållna medel har 0,1 mnkr förbrukats.

**Ombudgetering**

Under 2003 har Norrmalm erhållit sammanlagt 5,5 mnkr i stimulansbidrag för utbyggnad av förskolor. Vid förskolorna på Vega-gatan 12 och Norrbackagatan 21–23 kvarstår åtgärder som medför kostnader under 2004. Stadsdelsnämnden begär därför ombudgetering av de 1,1 mnkr som återstår av stimulansbidraget för dessa förskolor.

beräknad överföring till 2004. I bilaga redovisas uppgifterna för var och en av resultatenheterna.

Mnkr	Resultat- överföring 2002	Resultat 2003	Resultat- överföring till 2004
Förskolor	2,4	2,5	4,8
Skolor	-0,6	2,4	5,3
Äldreomsorg	2,8	-13,6	-3,6
Handikappomsorg	-1,2	-2,7	-1,6
Fritidsverksamhet	0,6	-0,3	0,3
<b>Summa</b>	<b>4,0</b>	<b>-11,7</b>	<b>5,2</b>

Två av stadsdelsnämndens resultatenheter, Lilla Adolf Fredriks skola och Utförarenhe-

ten, Katarinahuset, har inte helt lyckats med att täcka ingående underskott från 2002.

Samråd har därför skett med finansavdelningen varvid bedömningen gjorts att enheterna har goda möjligheter att under år 2004 hämta in kvarvarande underskott från 2002 och de kan kvarstå som resultatenheter.

I verksamhetsplan för 2004 har stadsdelsnämnden beslutat att Norrmalms gruppbo-städer upphör att vara resultatenhet från 2004 varför enhetens överförda underskott till 2003 kommer att täckas av stadsdelsnämnden. Fritidsenheten upphör att vara intraprenad och övergår till att vara resultat-

Samarbetspartner för att arbeta bort övertalighet	1,0 mnkr
Effektivisering av rehab. insatser inom äldreomsorgen	1,0 mnkr
Extra insatser för översyn av biståndshandläggning	1,0 mnkr
Blå portens förskoleklass, ventilationsåtgärder	0,5 mnkr
Rödabergsskolan, ventilationsåtgärder	2,1 mnkr
Avvecklingskostnader Gustav Vasa hemmet	6,2 mnkr
Tomgångshyror servicehus	1,5 mnkr
Avvecklingskostnader Nya Hemmet	2,0 mnkr

För att minska antalet centralt placerade övertaliga har en person från Competencen, stadsdelsnämndens egen arbetssökarverksamhet, avdelats för denna uppgift. Flera av de övertaliga personerna har erhållit annat arbete medan några har valt att tacka ja till avgångsersättning.

Under året har två äldreomsorgsenheter avvecklats, Gustav Vasa Hemmet och Nya Hemmet. Avvecklingen av Nya Hemmet har skett under hösten/vintern 2003. Avveck-

enhet från 2004.

#### **Särskilda insatser för stadsdelsnämnder med betydande underskott**

I budget för år 2003 reserverades 100,0 mnkr i Central medelsreserv för omstruktureringar inom stadsdelsnämnder med betydande underskott i verksamheten 2002. Medlen har fördelats till 8 av stadens 18 stadsdelsnämnder. Norrmalms stadsdelsnämnd har erhållit sammanlagt 15,3 mnkr enligt följande.

lingen gick fortare än planerat och var klar i december 2003 i stället för april 2004.

I flera av stadsdelsnämndens servicehus finns ett stort antal tomma lägenheter. Norrmalms stadsdelsnämnd har därför hos kommunstyrelsen begärt att servicehusen Dalagatan och Riddarsporren hus B ska omstruktureras till seniorboende med hyresrätt.

Även övriga åtgärder har genomförts för vilka extra medel erhållits.

## Övriga redovisningar

### Nyckeltal

Redovisning av nyckeltal finns bilagd verksamhetsberättelsen.

### Kommunfullmäktiges uppdrag

#### *Arbeta in stadens klimatmål i verksamhetsplanering och uppföljning*

Några separata mål för stadens klimatmål har inte formulerats i verksamhetsplanen för 2003. I det lokala miljöprogrammet finns mål under hållbar energianvändning och miljöeffektiva transporter, vilka ska bidra till minskat utsläpp av växthusgaser. Dessa mål är följande:

1. Vid upphandling av entreprenader och transporter ska stadsdelsförvaltningen ställa miljökrav på fordon och arbetsmaskiner. Ansvar: Stadsmiljö- och planeringsavdelningen
2. Förnyelsebara drivmedel ska användas vid egna transporter. Ansvar: Alla som innehar tjänstebil.
3. Samverkan ska ske för ett hållbart resande i stadsdelen. Ansvar: Agenda 21 Norrmalm
4. Köpa miljömärkt el. Ansvar: Förvaltningsledningen
5. Minska stadsdelsförvaltningens elanvändning med 5 % jämfört med år 2002. Ansvar: Samtliga avdelningar och enheter

Målen har följts upp i Miljöberättelsen 2003, som finns bilagd verksamhetsberättelsen. När det gäller miljömärkt el har stadsdelsförvaltningen ställt kravet i den centrala upphandling av elleverantör som stadsledningskontoret och Kommentus gör.

#### *Motverka social snedrekrytering till högre utbildning*

Grundskolorna arbetar med att motverka social snedrekrytering till högre utbildning genom att vidta åtgärder för att alla elever ska uppnå målen.

#### *Säkra den framtida personalförsörjningen inom hela förskoleverksamheten*

Personalförsörjningen inom förskolan säkras genom en rad olika åtgärder. Stadsdelen har ett samarbete med lärarhögskolan gällande den verksamhetsförlagda delen av lärarutbildningen. Ett samarbete finns också mellan förskolorna på Norrmalm och lärarhögskolan om att marknadsföra förskoleyrket för att få fler sökande till förskolläraryrket. Stadsdelen deltar i stadens satsning att utbilda barnskötare till förskollärare och anordnar också egen kompetensutveckling, bl.a. genom de pedagogiska nätverken inom förskolan som fungerar som forum för erfarenhetsutbyte och lärande.

### Internkontroll

Under 2003 inleddes en översyn av internkontrollplanen med syfte att forma internkontrollinsatserna så att de blir en del av det integrerade lednings- och styrningssystemet ILS. Översynen kommer att slutföras under 2004.

Under 2003 har utvecklingen av ILS fortgått. Arbetet har koncentrerats på stöd till enheternas egenuppföljning, introduktion av den grundläggande nivån för kvalitetsarbetet, uppföljning av generella åtaganden samt av upphandlad verksamhet utifrån avtal. Det är inom ramen för detta arbete som internkontrollen ska utvecklas.

# Barn och ungdom

## Lägesrapport utvecklingsområden

### **Brukarinflytande för barn, ungdomar och föräldrar**

Se under rubriken ”Ge alla barn och unga en bra start i livet, Brukarundersökningar”.

### **Ungdomsmottagning**

Norrmalms, Kungsholmens och Östermalms stadsdelsförvaltningar har samarbetat med landstinget om att öppna en gemensam ungdomsmottagning.

### **Drogförebyggande arbete**

Det drogförebyggande arbetet har fortskridit enligt handlingsplan i samarbete med skolor, polis, socialtjänst, församlingar och med näringslivets City i samverkan. Norrmalms drog- och brottsförebyggande råd bildades under våren. En inventering av skolornas drogförebyggande arbete och vårens anti-langningskampanj har genomförts. Familje-programmet Steg-för-steg har erbjudits alla skolor liksom stöd för skolpersonal i ANT (alkohol, narkotika, tobak)-frågor. Information, rådgivning och kontroll av försäljningsställen av folköl och tobak pågår kontinuer-

ligt.

### **Ny organisation för barn och ungdomsfrågor**

Den nya organisationen är genomförd och alla verksamheter med inriktning på barn och ungdomar är nu samlade inom en avdelning. Avdelningen har under hösten haft gemensamma möten och utbildningar. Styrgrupper inom olika utvecklingsområden har bildats.

### **Barnchecklistan**

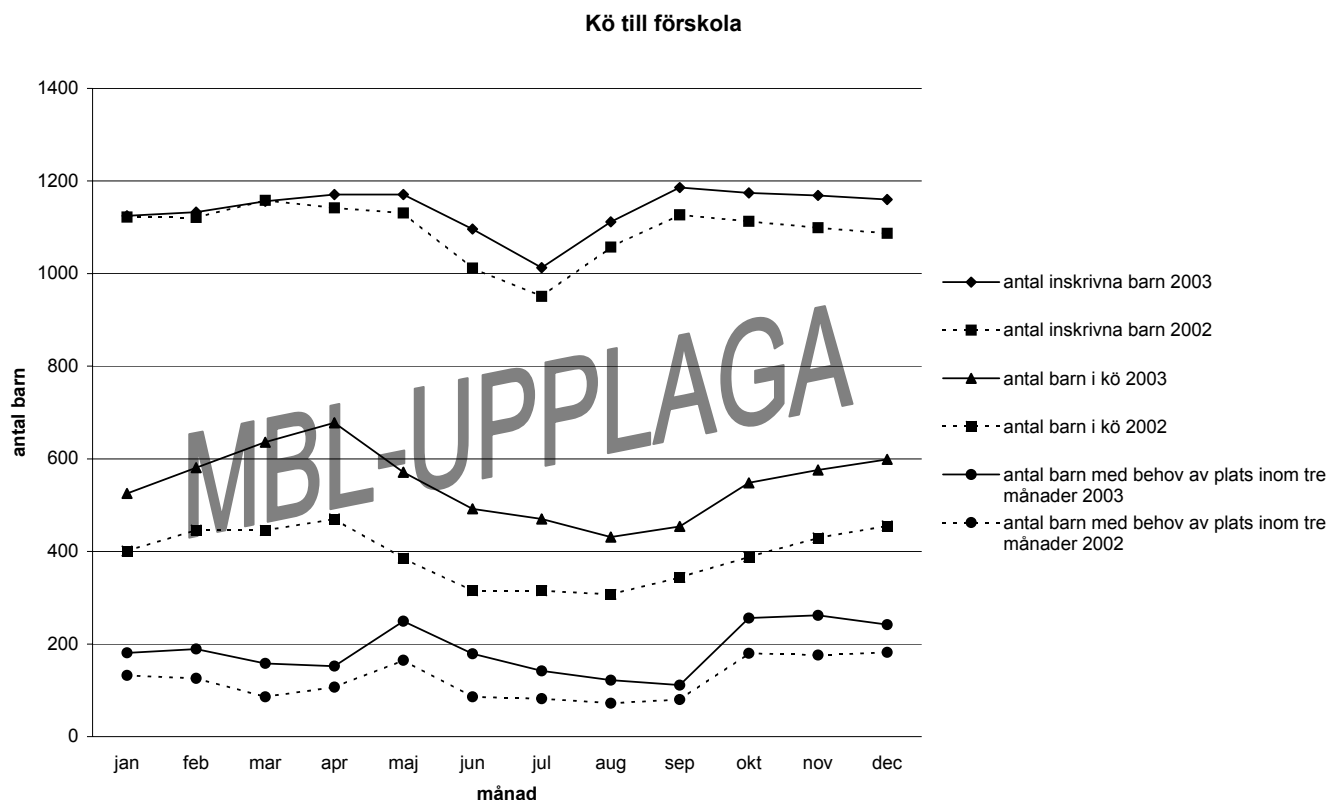
Stadsdelsnämnden beslöt 2001 att en s.k. barnchecklista ska bifogas samtliga ärenden som föreläggs stadsdelsnämnden. Syftet med är att varje förslag till beslut ska föregås av en bedömning av i vilken mån barns och ungdomars rätt i enlighet med FN:s barnkonvention tillvaratagits. Under 2003 har barnchecklistan omarbetats och stadsdelsnämnden beslutat att den endast ska användas i ärenden som direkt berör barn och ungdomar.

### **Fler män i förskoleverksamheten**

Se under rubriken ”Medarbetarna, jämställdhet och mångfald”.

## Kvalitetsindikatorer

### Kö till förskolan



I december fanns 73 fler barn inskrivna i förskolan jämfört med samma tidpunkt 2002, samtidigt som barngruppernas storlek har minskat något. För att klara barnomsorgsgarantin har förskoleverksamheten därför utökats med fem nya avdelningar under året.

Enligt ovanstående diagram fanns det i au-

gusti månad fortfarande en kö om 431 barn som önskade plats inom 3 månader. Alla utom 5 som var berättigade till plats under hösten.

#### **Ansökningar till sommargårdsverksamhet**

Redovisas under rubriken "Ge alla barn och unga en bra start i livet, Sommarkoloniverksamhet".

# Vuxna under 65 år

## Lägesrapport utvecklingsområden

### **Former för brukarinflytande**

Brukarinflytande ges genom möjligheten att lämna medborgarförslag och genom klagomålshanteringen. Brukarinflytande uppnås även genom regelbundna brukarundersökningar som enkäter, intervjuer och fokusgrupper. Ett individuellt inflytande över det stöd och den hjälp som stadsdelsförvaltningen erbjuder enskilda personer är en självklar utgångspunkt. I vissa fall används särskilda metoder som säkerställer individens inflytande över den vård och omsorg som ges. En sådan metod är ASI (Addiction Severity Index) som via genomarbetade intervjuer noggrant visar brukarens behov och egna önskemål.

### **Boende**

Under året har kollektivbostaden Hagagatan 17 A-B byggts om till en modern gruppbostad. Gruppboenden är förberedd för att ökas med en lägenhet när en intilliggande lägenhet blir ledig. Stadsdelsförvaltningen har beställt två nya gruppboendestäder i nybyggnad vid Norra Bantorget och två nya i Sabbatsbergsområdet om vardera fem boende. I det fortsatta detaljplanarbetet för Sabbatsbergsområdet prövas möjligheterna att skapa tio lägenheter för psykiskt funktionshindrade. I stödboendet på Frejgatan planeras att skapa ytterligare en lägenhet.

### **Samverkan**

En ny reviderad samverkansöverenskommelse mellan Östermalms, Kungsholmens och Norrmalms stadsdelsförvaltningar, landstingets psykiatrienheter och beroendeenheter har ej färdigställts under året varför arbetet med denna fortsätter under år 2004. Samarbetet mellan psykiatri och socialpsykiatriska enheten har fungerat väl. Problem kvarstår vad gäller ansvaret för boendekostnader avseende personer i behov av omfattande och långvariga vård och omsorgsinsatser.

Sociala enheten samverkar med landstinget vilket främst representeras genom Norra mottagningen – Beroendecentrum Stockholm - vilka delar lokal med enheten. Samverkan sker även med polis, kriminalvård, frivilligorganisationer, kyrkan, bostadsförmedlingen, försäkringskassan m.fl.

Handikappomsorgen samverkar med landstingets habiliteringsverksamhet. Försäkringskassan är en viktig samarbetspartner vid beslut om LASS - de 20 första timmarna assistansersättning - vilka bekostas av kommunen. Inom handikappomsorgen har innerstadsförvaltningarnas enhetschefer ett samarbete kring bl.a. utbildningsfrågor och ekonomi.

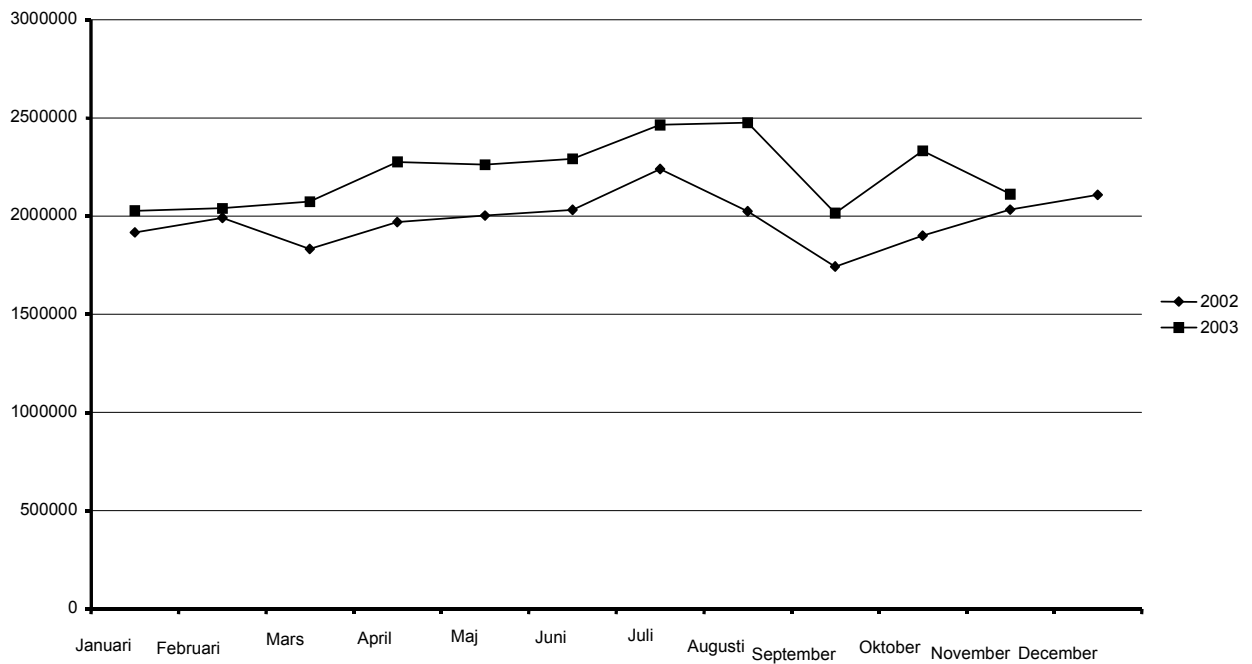
## Kvalitetsindikatorer

### Försörjningsstöd

Stadsdelsförvaltningen har uppnått stadens mål med att halvera antalet hushåll med försörjningsstöd från januari 1999 med 790 hushåll till december 2003 med 340 hushåll.

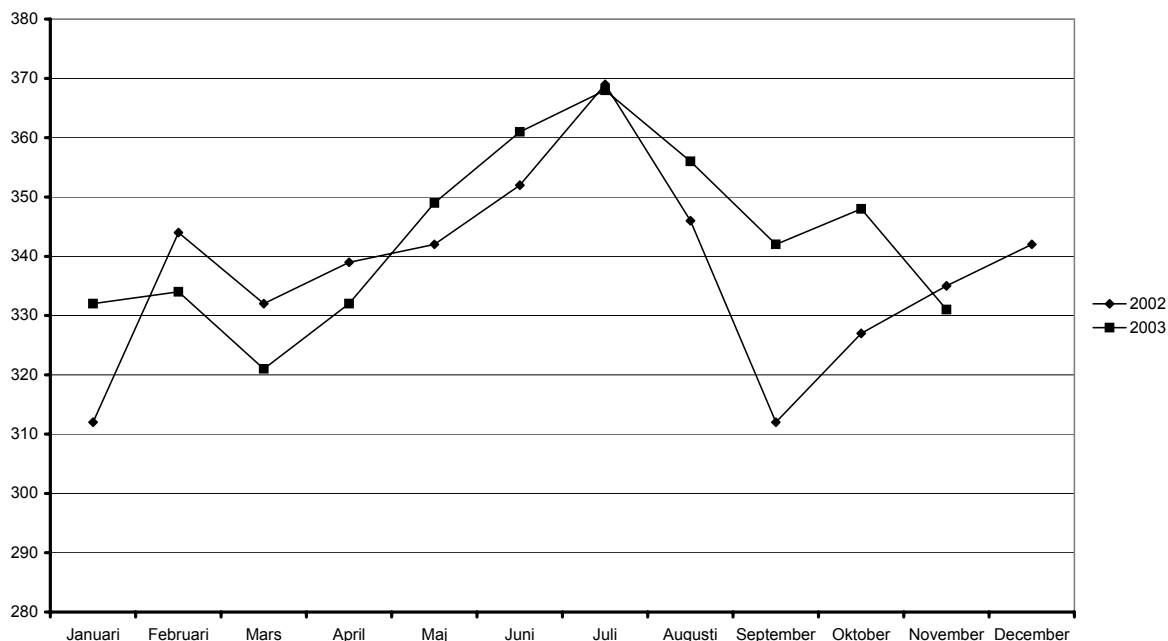
Antalet hushåll som får försörjningsstöd har inte förändrats nämnvärt sedan 2002 men kostnader har ökat. Orsaken till detta är en högre norm, samt ökade kostnader för hyror och el.

Försörjningsstöd - kostnader 2002 och 2003





Försörjningsstöd - antal hushåll 2002 och 2003



#### **Sociala enheten**

Under 2003 har sociala enheten arbetat med ca. 480 klienter. Behovet av insatser har ökat hos flera olika kategorier missbrukare, som utgör tre fjärdedelar av sociala enhetens klienter. Andelen narkotikamissbrukare har ökat från 32 % år 2001 till 35 % år 2003, där cannabis står för den största ökningen med 4,4 %. I samhället sker överlag en ökning av missbruket i och med att tillgången till droger är större än tidigare och priserna är lägre.

Andelen alkoholmissbrukare har legat konstant sedan 2001 med ca. 38 %. Den så gott som fria införseln av alkohol från andra länder befaras leda till att det blir fler alkoholmissbrukare.

Som planerat har särskilt uppmärksammat vårdbehovet hos unga missbrukare, som har ökat med ca 3 % sedan år 2000. Jämfört med föregående år har antalet vårddygn minskat med 3 039 från 20 937 till 17 898. Antalet

personer som erhållit institutionsvård har minskat från 156 till 130. Däremot har andelen klienter som erhållit öppenvård fördubblats. Under slutet av året har flera av klienterna motiverats till behandling på institution vilket kommer att avspelas i kommande års kostnader.

Klienter med både psykiatriska diagnoser och missbruksdiagnoser, s.k. dubbeldiagnoser, blir allt fler. Antalet har under året ökat från 18 till 24 och de är i behov av långvariga och kostnadskrävande behandlingar. Tillgången till försöks- och träningslägenheter var god under 2003.

Boenderelaterade problem har fördubblats sedan 2002. I år har 16 personer blivit vräkta och vräkningar förhindrades i ungefär lika många fall. En handlingsplan har upprättats med rutiner för handläggning av hyresärenden på Norrmalm. Fastighetsvärdarna har fått skriftlig information om vem de kan vända sig till vid problem med hyresgästerna

på Norrmalm.

#### **Handikappomsorg**

Under de två senaste åren har en ökning

skett av antalet yngre dementa med behov av särskilt boende. Även behovet av daglig verksamhet enligt LSS ökat.

#### **Antal personer aktuella för bistånd den 31 december 2003:**

Gruppboende SoL samt sjukhemsplaceringar	13
Korttidsvistelse enligt SoL	9
Korttidsvistelse enligt LSS	8
Gruppboende enligt LSS externt	*17
Gruppboende enligt LSS internt	40
Dagverksamhet SoL	7
Daglig verksamhet LSS	57
SoL-insatser över 90 timmar	6
LSS insatser över 90 timmar	8

\* Varav tre familjehem

#### **Socialpsykiatri**

Antalet boendedyggn och antalet personer i

behov av olika socialpsykiatriska insatser har ökat mellan åren 2002 och 2003.

#### **Socialpsykiatriska insatser (20-64 år)**

	<b>Antal boendedyggn 2003</b>	<b>Antal perso- ner 2003</b>	<b>Antal perso- ner 2002</b>
Särskilt boende med heldygnsomsorg*	5 013	14	21
Familjehem inklusive HVB	6 677	26	14
Annat boende **	7 290	21	22
Boendestöd		115	108
Rehabilitering, sysselsättning, arbetsträning, utbildning		348	319

\* Innefattar Vanadisvägens stödboende, stödteamet på Surbrunnsgatan samt sjukhem.

\*\* Innefattar stödteamet på Frejgatan, kollektivboende, försökslägenheter, inackorderingshem och Karlbergsteamet (Rörliga Teamet)

#### **Övrigt**

	<b>Antal personer 2003</b>	<b>Antal personer 2002</b>
Kontaktpersoner (enligt SoL)	8	7
Socialekreterarinsatser	150	145

# Vuxna 65 år och äldre

## Lägesrapport utvecklingsområden

### **Brukarinflytande**

Enheterna har under året arbetat för att förbättra brukarnas och närståendes inflytande via individuell planering av insatser enligt SoL (Socialtjänstlagen) och HSL (Hälsö och Sjukvårdslagen). Utifrån enheternas åtaganden ska brukare och anhöriga kunna göra sin bedömning av enheternas kvalitet. Många enheter använder sin kvalitetsgaranti för att informera, men eftersom önskemål om mer och tydligare skriftlig information framkommit i några av enheternas brukarundersökningar, måste även detta ytterligare förbättras. Äldreboendena har haft förtroenderåd eller anhörigråd samt matråd. Även närståendeträffar har anordnas på flera av våra enheter. Lokala pensionärsrådet har sammaträtt elva gånger under året samt genomfört en planeringsdag. Rådet har uttalat sig till stadsdelsnämnden i ärenden som speciellt rör de äldre i stadsdelen. De har också haft kontaktpersoner utsedda vid stadsdelens äldreboenden och vid sammanträden rapporterat från respektive enhet.

### **Dagverksamhet**

Dagverksamheterna Mimer och Adolf Fredrik har genomfört brukarundersökningar för att undersöka önskemålet om mer flexibla öppettider. Brukarundersökningarna visade att det finns önskemål om längre öppethållande på kvällar samt öppet på helger och helgdagar som infaller på vardagar. Öppettiderna kommer att kunna utökas utifrån önskemål och befintliga personalresurser.

### **Anhörigstöd**

Under året har ett två anhörigcirkel genomförts. Ett informationsbrev och en enkät rörande anhörigvårdarens situation har sänds ut till samtliga anhörigvårdare som varit i kontakt med stadsdelsförvaltningen. Anhö-

rigvårdarna har i sina kontakter med anhörigkonsulenten framfört önskemål om mer flexibla öppettider på dagverksamheten.

### **Dokumentation**

Äldreomsorgsenheterna har under året arbetat med att förbättra dokumentationen enligt SoL och HSL. I de övergripande utbildningssatsningar som gjorts har SoL – dokumentationen varit ett tema. Arbeta har skett för att fullt ut införa SoL-dokumentationen med hjälp av datorstöd. Samtliga sjuksköterskor har erbjudits utbildning i omvårdnadsprocessen som är grunden för att kunna dokumentera enligt VIPS (Välbefinnande, Integritet, Prevention och Säkerhet)-modellen. VIPS-modellen är en struktur som förklarar omvårdnadsprocessen i syfte att underlätta dokumentationen.

### **IT inom äldreomsorgen**

Vid Vasens äldreboende har projektet med dokumentationsprogrammet "Omsorg 2000" pågått under året. En projektanställd sjuksköterska handleder och utbildar samtliga personalkategorier. Programmet möjliggör dokumentation enligt såväl SoL som HSL. Det unika med projektet är att sjuksköterskor, omvårdnads- och paramedicinsk personal dokumenterar i samma program men med olika behörighet och ansvar. Utvärdering sker i juni 2004.

### **Kurser i vårdsvenska**

Kurser i vårdsvenska har genomförts under höstterminen och totalt 36 medarbetare inom äldreomsorgen med annat modersmål än svenska deltog. Utbildningen anordnades av stadsdelsförvaltningen i samarbete med SFI (Svenska För Invandrare) i Riksby och pågick under 14 veckor à två timmar.

### **Vårdutbildning för omvårdnadspersonal**

Under våren genomfördes en undersökning av utbildningsnivån hos den fast anställda

omvårdnadspersonal. Undersökningen visade att 84,0 % av omvårdnadspersonalen hade grundläggande vårdutbildning eller mer. Trots detta fanns ett behov av att höja utbildningsnivån, i första hand hos de som helt saknade vårdutbildning men också för att öka kunskap och motivation gällande kontaktmannaskap och individuell planering. Under höstterminen genomfördes två kurser om vardera sex dagar där interna resurser planerade och genomförde utbildningen. Totalt genomgick 28 medarbetare utbildningen.

#### **Projekt Helande Trädgård**

Se under rubriken ”Agenda 21, Helande trädgård vid Riddarsporrens äldreboende”.

#### **Sinnenas trädgård**

Den terapeutiska trädgårdsmästaren har arbetat mycket mot boendeenheterna inom Sabbatsbergsbyn. Det har inneburit att nyttjandet av trädgården har ökat och att många boende fått möjlighet att vistas utomhus i den fina miljö som Sinnenas trädgården är.

#### **Samverkan med landstinget**

Samverkansöverenskommelsen med landstinget ligger till grund för hur det kommunala ansvaret ser ut i praktiken. Arbetet med överenskommelsen påbörjades under hösten och beräknas bli klar i början av 2004. Till grund för överenskommelsen är den lag om samverkan mellan kommun och landsting som trädde i kraft den 1 juli 2003. För att underlätta och förstärka möjligheterna till en god samverkan med landstinget har beställarenheten omorganiserats. Hemtjänsten har

regelbundet träffat distriktsköterskorna som är patientansvariga för brukarna som tillhör enheterna. Bl.a. har arbete påbörjats för att förbättra delegeringsrutinen från distriktsköterska till omvårdnadspersonal.

#### **Det kommunala uppdraget**

Arbetet med att utveckla och kvalitetssäkra verksamheten genom att öka kompetensen hos alla anställda och vidareutveckla den öppna hälso- och sjukvården fortgår. Under året har:

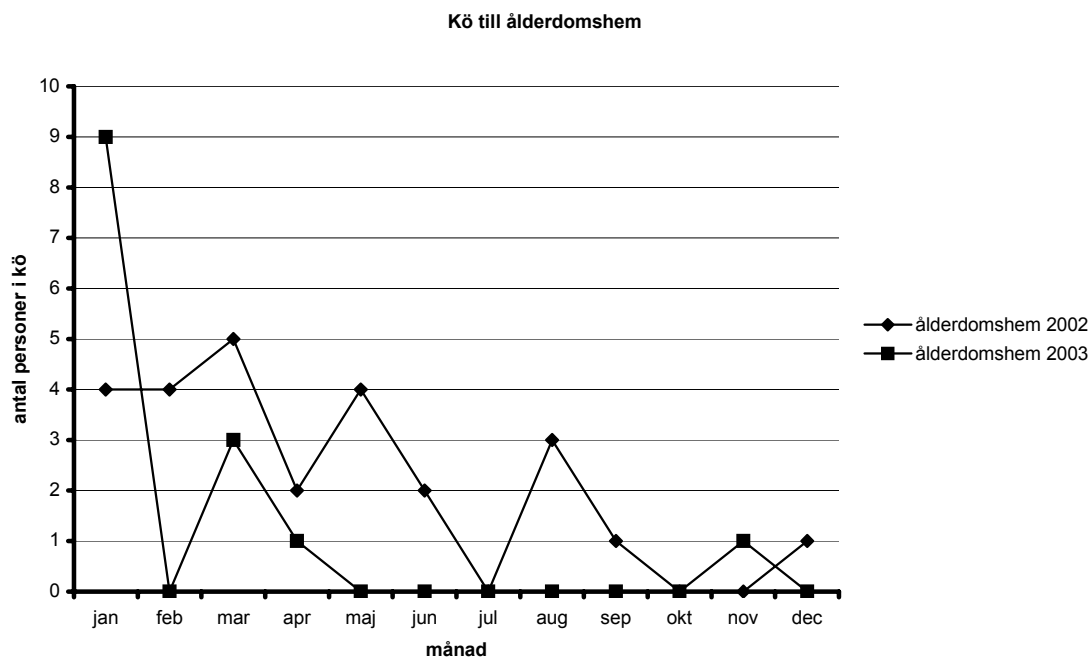
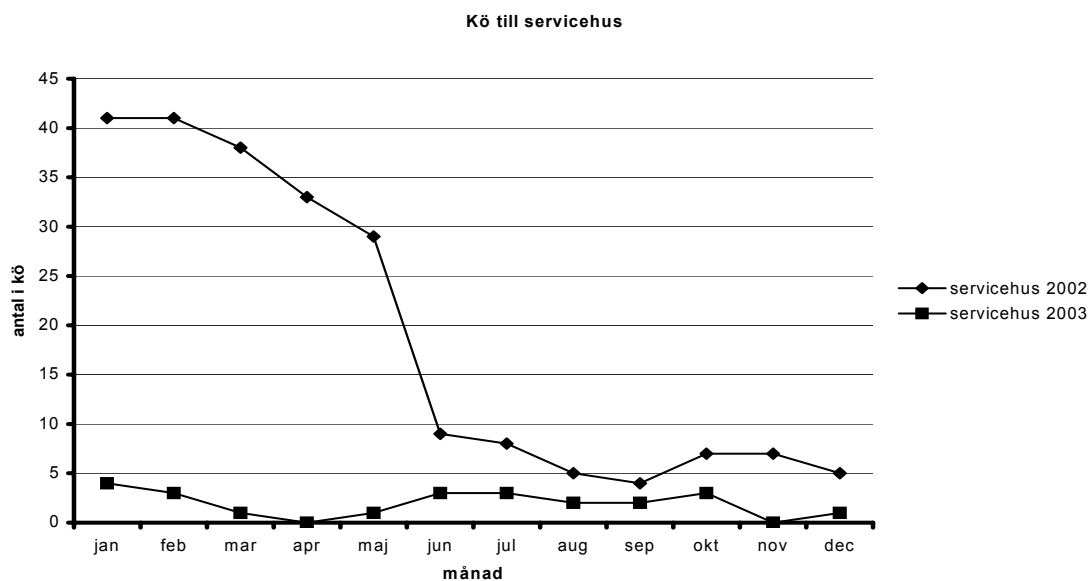
- en lägsta kvalitetsnivå på kontaktmannaskapet arbetats fram och beslutats.
- arbetsbeskrivningen för den kommunala sjuksköterskan på Norrmalm reviderats.
- föreläsningar i läkemedelshantering av apoteket genomförts.
- seminarier och föreläsningar i salutogenes genomförts.
- studiecirkel i omvårdnadsprocessen för sjuksköterskor genomförts.
- studiegrupp för kommunala sjuksköterskor genomförts.
- utbildning i vårdsvenska genomförts.
- Norrmalms vårdutbildning för omvårdnadspersonal har genomförts i två omgångar.
- en projektanställd sjuksköterska har intervjuat och handlett stadsdelens sjuksköterskor i syfte att tydliggöra kommunens uppdrag att tillhandahålla hälso och sjukvård enligt principen öppen hälso- och sjukvård, dvs. på uppdrag av den enskilde och i dennes hem.

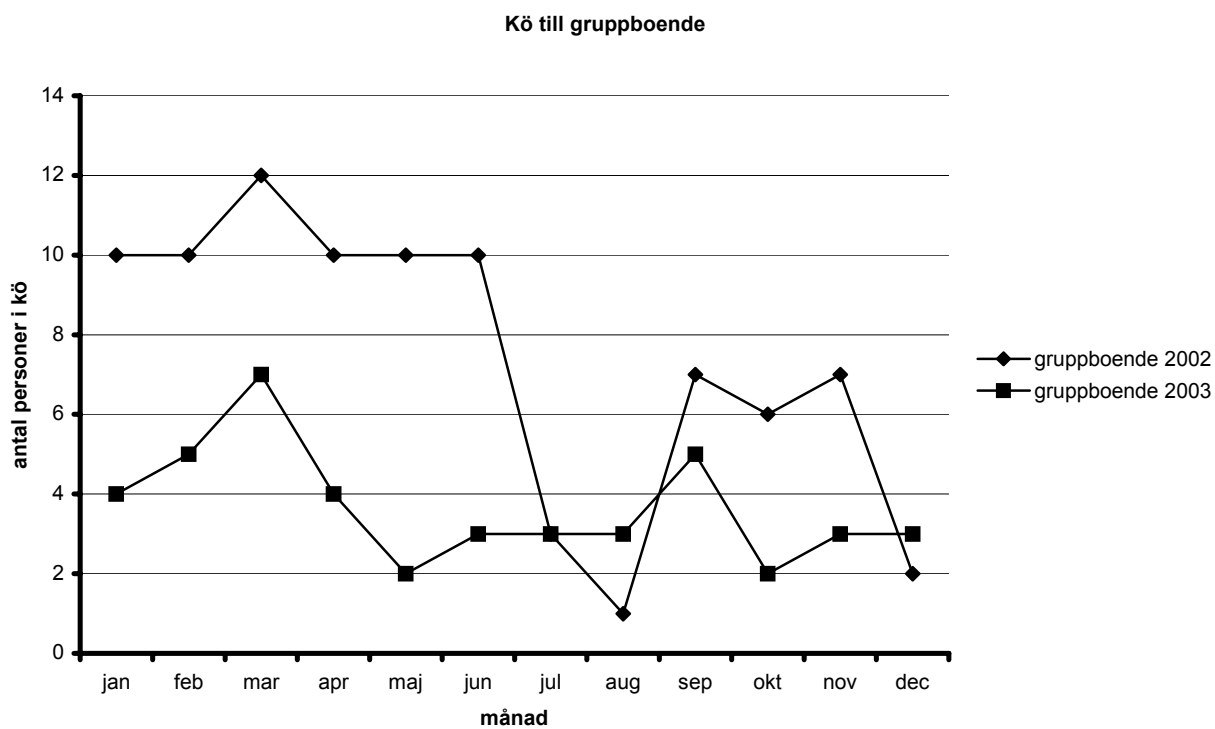
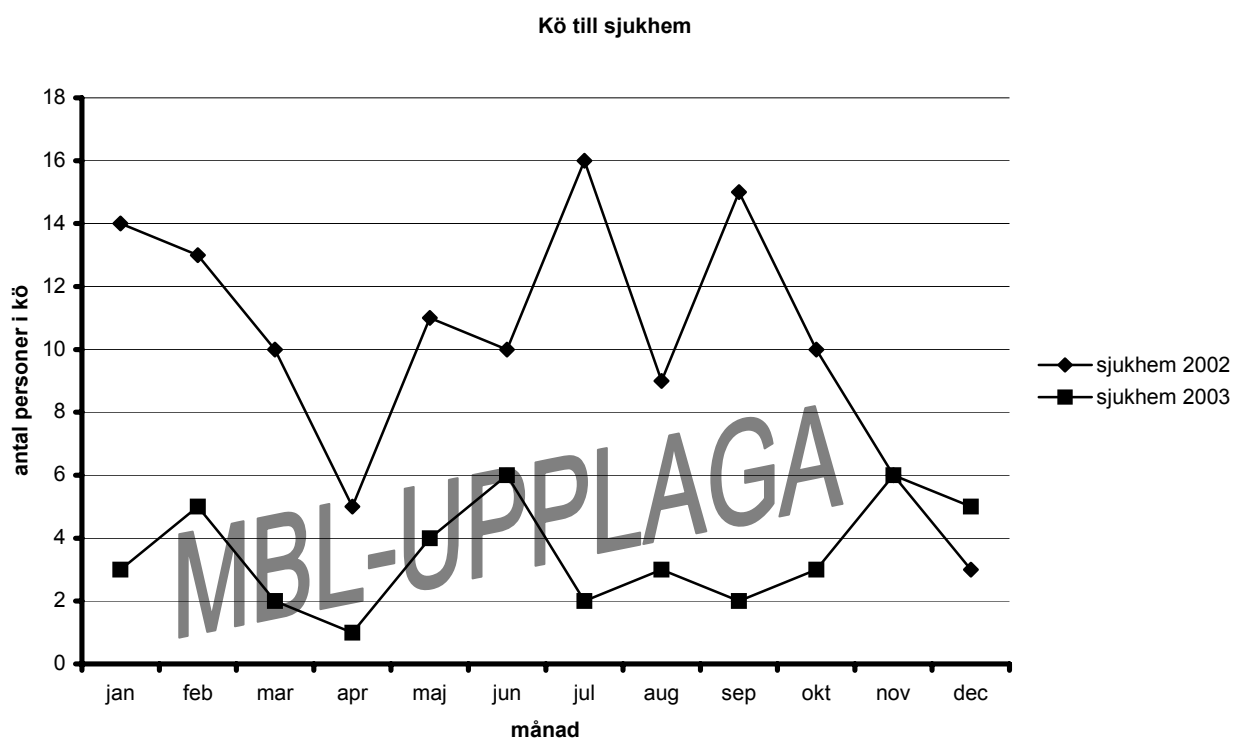
## Kvalitetsindikatorer

### Kö till äldreboende

Köerna till de särskilda boendeformerna har varit stabilt låga under året. De personer som beviljats ett boende i stadsdelens servicehus

har kunnat få ett lägenhetserbjudande samma dag som beslut fattats. Den 31 december 2003 var totalt 78 lägenheter tomma av stadsdelens totalt 459 servicehuslägenheter.



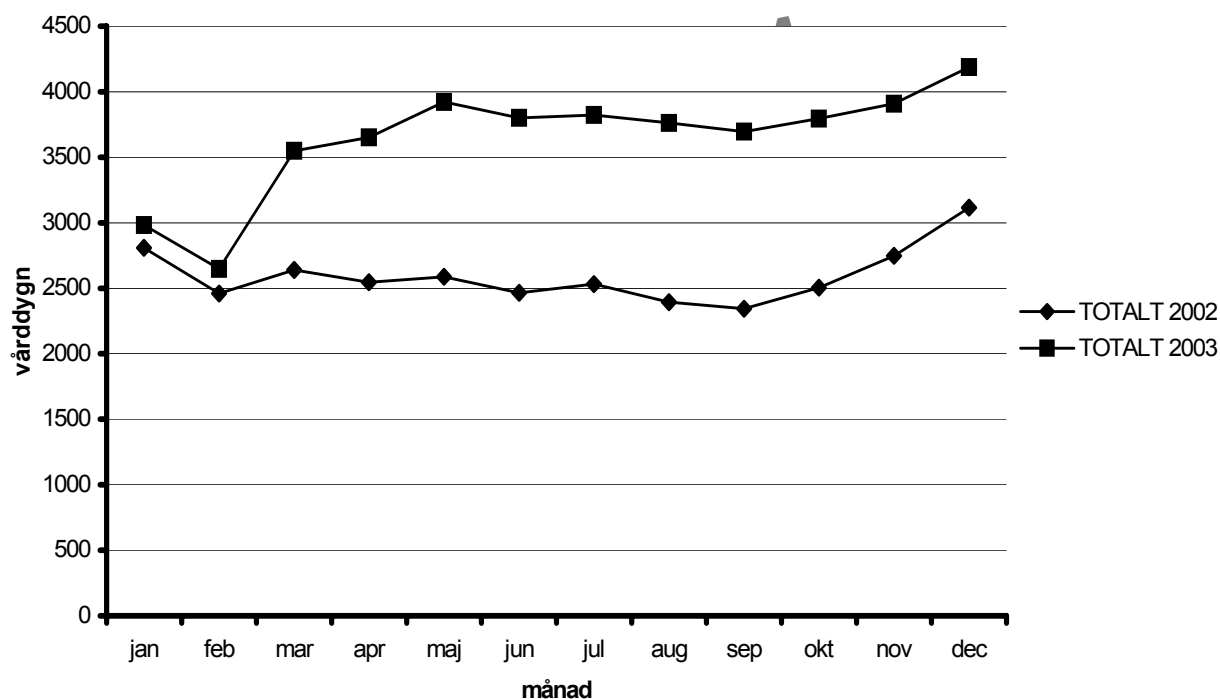


#### **Köp av platser hos enskild/privata vårdgivare**

Nedan redovisas köp av platser på enskilda/och privata äldreboenden. En ökning av antalet placerade har skett under året. Detta beror till stor del på avvecklingen av Gustav

Vasa Hemmet och Nya Hemmet. En del av de boende hade önskemål om att få flytta till enskilda/privata äldreboenden, tex. Dalahöjden och Borgerskapets äldreboenden.

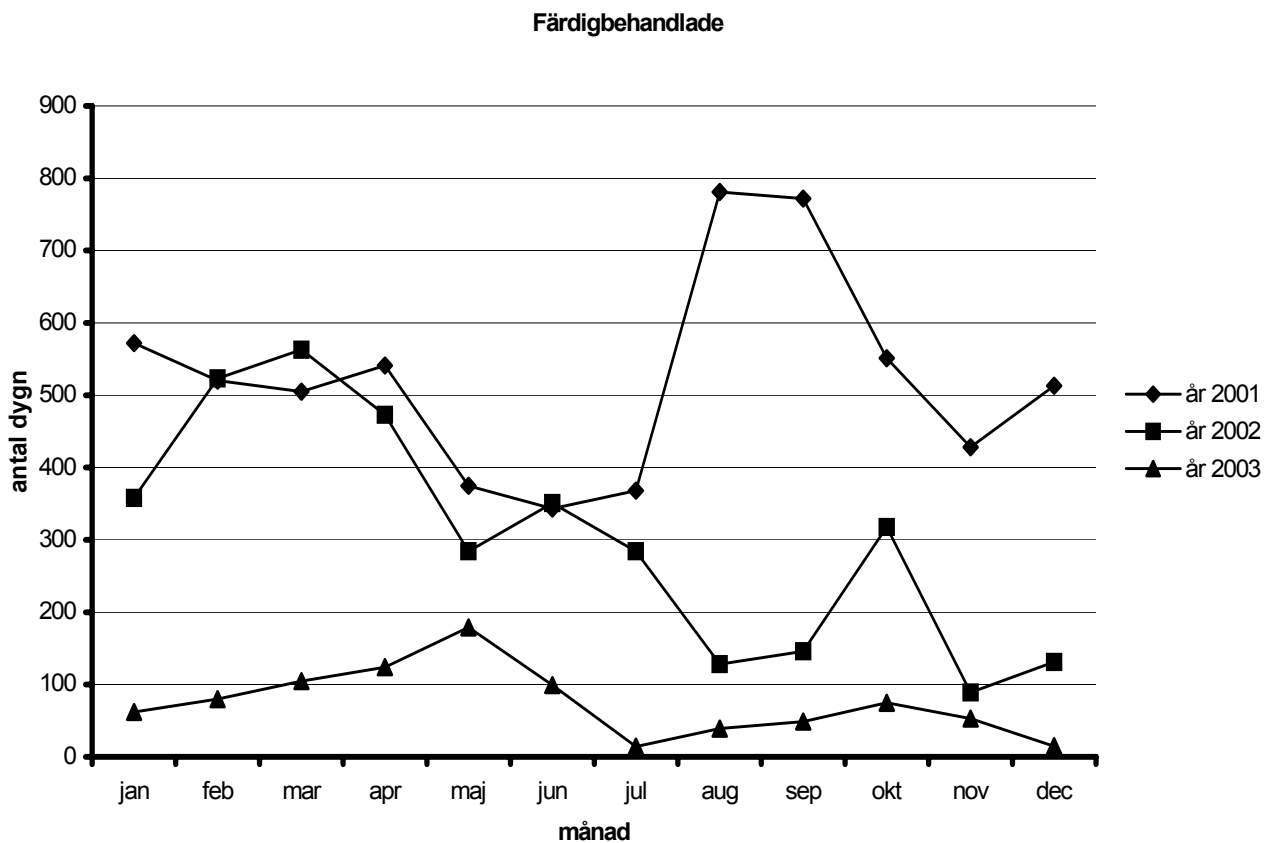
**Köp av platser hos enskilda/privata vårdgivare**



### Utskrivningsklara

Antalet vård dygn för utskrivningsklara äldre har minskat de senaste två åren vilket kan förklaras av förbättrade arbetsrutiner och ett bättre samarbete med landstinget. Möjlighet

att använda korttidsplatser på Klockhuset korttidsboende har bidragit till mer individuellt anpassade insatser och en större flexibilitet.





# Stadsmiljö

## **Redovisning av utvecklingsområden**

### ***Närmiljö***

Se miljöberättelserna som finns bilagda verksamhetsberättelsen.

### ***Dagstädning***

Se under rubriken ”Ett hållbart trafiksystem – Ren, välskött, framkomlig och trygg stad”.

### ***Resor och transporter – ett hållbart trafiksystem***

Se miljöberättelserna som finns bilagda verksamhetsberättelsen.

MBL-UPPLAGA

## Ledning och administrativt stöd

### **Lägesrapport utvecklingsområden**

#### ***Lönekartläggning***

Se under rubriken ”Medarbetare, lönekartläggning och arbetstidsutveckling”.

#### ***Lokalunderhåll***

Genom centralt träffade avtal med Skolfastigheter i Stockholm AB (SISAB) har fastighetsägarens underhållsansvar klarlagts i en s.k. krysslista. För äldreboenden och andra

lokaler hos kommunala hyresvärdar är ansvarsförhållandena också tydliga. I förhandlingar med privata hyresvärdar har stadsdelsförvaltningen i allmänhet inte uppnått målet att fastighetsägaren ska ta ansvaret för det inre underhållet. Tendensen är snarare den motsatta. För förskolor får stadsdelsförvaltningen också ofta ansvar för utemiljön. Ambitionen att långsiktig planera för det underhåll stadsdelsnämnden svarat för har inte kunnat infrias.

MBL-UPPLAGA