

VERKSAMHETSPLAN 2005 – Del 2

Innehållsförteckning

	Sid.
Inledning	2
Nämndens ansvarsområden	2
Åtgärder, nyheter och förändringar	2
Befolkningsutveckling	3
Förvaltningsorganisation och verksamheter	4
FÖRVALTNINGSLEDNING OCH STAB	4
KANSLI OCH PERSONALAVDELNING	5
Personalsektion	5
Sektionen för administration och upphandling	5
Sektionen för teknik och miljö	6
BUDGET OCH REDOVISNING	7
INDIVID OCH FAMILJEOMSORG MED KONSUMENTRÄDGIVNING OCH FLYK- TINGMOTTAGANDE	7
Avdelningsledning, förändrad organisation	7
Enheten för barn och ungdom – utredning	8
Enheten för barn och ungdom – insatser	10
Enheten för vuxna	11
Vuxenenheten – öppenvård	12
Mottagningsenheten	13
Konsumentvägledning	15
Försörjningsstödsenheten	15
Arbetsforum	16
Flyktningmottagande	18
FÖRSKOLA, SKOLA, FRITID OCH KULTUR	20
Avdelningsledning, stödenhet m.m.	20
Förskola	21
Grundskola med skolbarnsomsorg	21
Fritidsklubbar	22
Fritidsverksamheter	22
Kultur	24
OMSORG OM ÄLDRE OCH FUNKTIONSHINDRADE	24
Äldreomsorg	25
Omsorg om funktionshindrade	30
Socialpsykiatri	33

Bilagor:	1 Farsta BRÅ:s verksamhetsplan 2005
	2 Personalpolicy
	3 Lönepolicy
	4 Friskvårdspolicy
	5 Policy om kränkande särbehandling
	6 Rehabiliteringspolicy
	7 Rökpolicy

Inledning

Nämndens ansvarsområden

- Fysisk verksamhet, enklare bygglov och markupplåtelser samt Agenda 21-arbete
- Individ och familjeomsorg med flyktingmottagande
- Förskola, grundskola, särskola och skolbarnomsorg
- Fritidsverksamheter
- Omsorg om äldre och funktionshindrade
- Kultur och konsumentvägledning

Stadsdelsnämnderna får from januari 2005 ansvaret för mottagande och introduktion av nyanlända flyktingar. Inom förvaltningen kommer ansvaret att ligga hos Individ och familjeomsorgen.

Från och med den 1 juli 2005 övergår ansvaret för särskolan till stadsdelsnämnderna, i första hand elevens hemstadsdel. Stadsdelsnämnden får den 1 januari också överta det fulla ansvaret för korttidstillsyn för särskolebarn över 12 år.

Verksamhetsområdet Individ och familjeomsorg har genomgått en omfattande organisationsförändring, de flesta enheterna har förändrade ansvarsområden, en helt ny enhet, Arbetsforum, har bildats och flyktingmottagandet har tillkommit. Förvaltningen har därför ansett det nödvändigt att göra en förhållandevis omfattande redovisning av Individ och familjeomsorgen.

Nämnden återtar i februari 2005 driftansvaret för Edö äldreboende, som i samband därmed genomgår ett antal förändringar. Även Edö redovisas därför tämligen ingående.

Ett axplock av åtgärder, nyheter och förändringar 2005

- En omfattande kompetensutveckling kommer att pågå inom samtliga verksamheter
- Utveckling av ett intranät ska ge ökad delaktighet för medarbetarna
- I princip utgår ingen pris- och lönekomensation vilket kräver effektiviseringar av alla verksamheter
- Barngrupperna inom förskolan utökas tillfälligt under våren för att vi ska kunna uppfylla tremånadersgarantin, utbyggnad pågår dock
- Både förskola och skola får en peng som är differentierad utifrån socioekonomiska variabler
- Måltidshanteringen inom förskola och skola omdanas
- Ytterligare en öppen förskola etableras, i Hökarängen eller Farsta strand
- Ett nytt forum för ungdomars inflytande är under uppbyggnad
- Ett stort antal uppsökande/förebyggande ungdomsprojekt pågår
- Verksamheter som syftar till att hjälpa människor till arbete och egen försörjning i stället för bidrag samlas under ett ”tak” och metoderna blir fler
- Flyktingmottagandet samordnas med Skarpnäck, Enskede-Årsta och Vantör
- Sociala insatser för barn, ungdomar och vuxna riktas än mer in på öppenvårdsinsatser på hemmaplan
- En beroendemottagning, i samverkan med bl.a. landstinget, beräknas starta under året

- Socialpsykiatrins rörliga team utvidgas om vi får medel
- I och med att Edö äldreboende återgår i nämndens regi genomförs ett antal förbättringsåtgärder
- Äldreomsorgsenheterna är intresserade av försök med flexibel arbetstid men förutsättningarna är än så länge oklara
- Flera nya gruppboendestäder och andra boenden för funktionshindrade öppnar
- Konsumentvägledningen ska på olika sätt rikta sig särskilt till unga
- Agenda 21-arbetet koncentreras på avfallshantering/källsortering
- Besparingar måste göras på städinsatser och parkskötsel men resurserna för snöröjning är oförändrade
- Inom kulturområdet planeras ”Röster i Farsta – Sångfestival 2005”

Befolkningsutveckling

Befolkning i åldersgrupper per stadsdel 2003-12-31 (USK Ods)

Ålder Delområde \	0 år	1-5 år	6 år	7-15 år	16-19 år	20-64 år	65-79 år	80-w år	0-w år
Fagersjö	32	163	26	302	112	1327	290	43	2295
Farsta	115	488	107	1212	535	5805	1845	780	10887
Farsta Strand	52	254	49	516	191	2710	839	506	5117
Farstanäset	0	0	0	0	0	0	0	0	0
Gubbängen	73	218	42	342	126	3033	436	301	4571
Hökarängen	102	404	55	632	285	5135	905	471	7989
Larsboda	3	35	6	71	36	671	237	107	1166
Sköndal	57	313	54	794	281	3584	1090	640	6813
Svedmyra	40	131	28	272	115	1562	213	187	2548
Tallkrogen	53	254	61	485	174	2390	357	177	3951
(Farsta fg rest)	0	3	0	5	1	90	15	12	126
Hela Farsta	527	2263	428	4631	1856	26307	6227	3224	45463

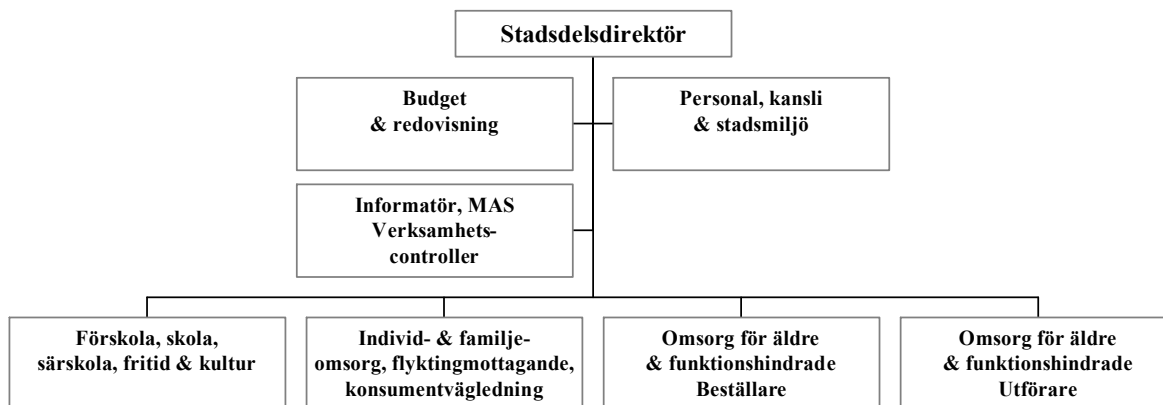
Befolkningsprognos 2004 för åren 2004-2013

Ålder År \	0 år	1-5 år	6 år	7-15 år	16-19 år	20-64 år	65-79 år	80-w år	0-w år
2004-12-31	549	2313	415	4555	1936	26541	6002	3272	45583
2005-12-31	536	2376	437	4459	2024	26918	5773	3297	45820
2006-12-31	526	2445	417	4377	2105	27282	5588	3277	46017
2007-12-31	533	2512	440	4319	2193	27822	5473	3272	46563
2008-12-31	544	2561	466	4283	2228	28385	5426	3239	47132
2009-12-31	553	2591	484	4244	2246	28784	5478	3220	47600
2010-12-31	559	2608	507	4232	2248	29203	5514	3198	48068
2011-12-31	565	2638	503	4273	2224	29600	5658	3169	48630
2012-12-31	569	2661	499	4327	2147	29761	5813	3122	48899
2013-12-31	568	2689	505	4386	2065	29991	6021	3056	49280

Förändring:

2004 → 08	-5	248	51	-272	292	1844	-576	-33	1549
2004 → 13	19	376	90	-169	129	3450	19	-216	3697

Förvaltningsorganisation och verksamheter



Förvaltningsledning och stab

Förvaltningen är liksom 2004 indelad i fyra verksamhetsområden och två administrativa områden. Verksamhetsområdena är

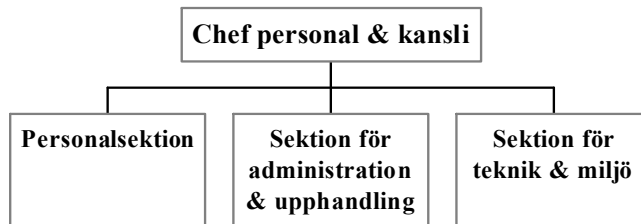
- förskola, skola, fritid och kultur
- individ och familjeomsorg med konsumentvägledning och flyktningmottagande
- omsorg om äldre och funktionshindrade, socialpsykiatri - beställaravdelning
- omsorg om äldre och funktionshindrade, socialpsykiatri - utföraravdelning

De sker ingen förändring inför 2005 när det gäller förvaltningsledning och förvaltningsorganisation. Arbetet med stadsdelsförnyelsen fortsätter under 2005 och förvaltningens arbete leds i en intern styrgrupp av stadsdelsdirektören.

Förvaltningen fortsätter arbetet med ett integrerat ledningssystem (ILS). Systemet innebär en systematisk uppföljning på enhetsnivå av budget-, personal-, kvalitets- och miljöfrågor. ILS-möten är tidskrävande och då personalbemanningen inom administrationen sätter gränser för antal möten per år räknar förvaltningen med att hälften av samtliga enheter går igenom på detta vis under 2005. Självklart följs budget-, personal- och kvalitetsfrågor kontinuerligt upp även på enheter där ILS-möten inte hinns med.

Förvaltningsledning m.fl. deltar i arbetet i Farstas lokala BRÅ och BRÅ Ungdom. Planerad verksamhet för 2005 redovisas i bilaga.

Kansli och personalavdelning



Personalsektion

Personalsektionen har det övergripande ansvaret för personalfrågor. Inom sektionen arbetar löneadministratörer, personaladministrativa konsulter (PA-konsulter) och personalkonsulenter, totalt 11,1 helårsanställningar. Ansvaret för stadsdelsförvaltningens utbud av friskvård är knutet till en av personalkonsulenterna.

En prioriterad fråga för personalsektionen är att fortsätta arbetet med att, i samarbete med stadsdelens enhetschefer, ytterligare sänka sjukfrånvaron. Enligt förslag om nya regler för arbetsgivarinträdet i samband med sjukskrivning ska arbetsgivaren ersätta försäkringskassan med 15% av sjukskrivningskostnaden från och med 15:e dagen. Om arbetsgivaren är aktiv i rehabiliteringen så slipper man den kostnaden. Förvaltningen avser att i samarbete med försäkringskassan och företagshälsovården genomföra ett försök inom äldreomsorgen att hitta arbetsmetoder för rehabilitering. Försöket innebär att alla med en längre sjukskrivningsperiod, som har möjlighet, deltar med minst 25% av heltid i sitt ordinarie arbete eller i annat arbete inom den egna verksamheten.

I februari 2005 övergår Edö servicehus och Strandlidens gruppbostad och dagliga verksamhet i kommunal regi. Arbetet med att informera och anställa den personal som går över till stadsdelsförvaltningen påbörjas under hösten 2004 och kommer att intensifieras under januari 2005.

Under 2005 fortsätter införandet av LISA självservice, ett rapporteringssystem för sjukfrånvaro, semester och tjänstledighet. Under 2005 införs möjligheten att även inrapportera övertid, arbetsscheman etc. Självservice innebär att den anställde själv lägger in ansökan eller tidrapport och att uppgifterna, efter godkännande av närmaste chef, går direkt in i lönesystemet, LISA. Under förutsättning att en godtagbar ekonomisk lösning för användarkostnaderna kan presenteras kommer på sikt all personal i stadsdelen att kunna sköta sin egen lönerapportering. När samtliga steg i processen är genomförda beräknas besparingar kunna genomföras inom löneadministrationen.

Förvaltningens policydokument i arbetsmiljö- och personalfrågor återfinns i bilagor.

Sektionen för administration och upphandling

Sektionen för administration och upphandling är en samling av gemensamma resurser för hela stadsdelsförvaltningen och omfattar växel/reception, it-verksamhet, samhällsplanering och utvecklingsfrågor, telefoni, nämndsekretariat och upphandling. Totalt arbetar 13 personer inom sektionen. Större delen av verksamheten är alltså administrativ och riktar sig inåt organisationen.

Under 2004 har det lokala IT-nätverket utökats och ytterligare utökning kommer att ske i och med att driften av Edö servicehus och Strandlidens gruppbostad övertas i förvaltningens regi under våren. Införandet av de nya systemen Agresso (ekonomi) och Bosko (förskola, skola) har också lett till behov av nätåtkomst för fler användare. Det är ännu oklart hur mycket driftkostnaderna för dessa system ökar i förhållande till kostnaderna för tidigare system. En ytterligare tjänst som IT-tekniker inrättas inom sektionen för att möta den ökande arbetsmängden.

Hösten 2004 påbörjas ett projekt för införande av elektroniskt ärendehanteringssystem, vilket bl.a. är en förutsättning för att stadsdelsförvaltningens diarium ska kunna göras allmänt tillgängligt elektroniskt, t.ex. via internet. Projektet omfattar de flesta stadsdelsförvaltningarna och bedöms vara genomfört till hösten 2005.

Under 2005 kommer förvaltningen att vidareutveckla IT som ett led i att förbättra serviceinformationen till allmänheten. De försök som inletts under 2004, att genom publika datorer göra den kommunala informationen tillgänglig bland allmänheten, beräknas fortsätta under 2005.

Förvaltningen kommer att undersöka hur nyinflyttade kan hälsas välkomna till Farsta via webbplatsen och därigenom få tillgång till information om Farsta och de kommunala verksamheterna. Förvaltningen kommer också att undersöka vilka olika webbaserade verktyg som finns för information/kommunikation. Detta för att underlätta för vissa grupper som har svårigheter att söka/läsa information via webben, t ex personer med funktionshinder.

Vidare kommer förvaltningen att genomföra insatser och utveckla kanaler som kan öka psykiskt funktionshindrades möjlighet att utöva inflytande, dels som brukare, dels som medborgare. T.ex. kan kommunal information göras tillgänglig via publik dator i någon av nämndens verksamheter.

Sektionen för teknik och miljö

Sektionen för teknik och miljö består av stadsmiljöverksamheten, lokaladministration och vaktmästeri. Stadsmiljö inrymmer park- och gatuskötsel, bygglov, markupplåtelser och torghandel, miljö- och agenda 21-arbete samt stadsdelsförnyelse. Inom sektionen arbetar nio personer samt en projektanställd för stadsdelsförnyelsen.

Besparingar inom park- och gatuskötseln gör att kontrollantfunktionen för densamma tas bort. Samtidigt behövs förstärkning på lokaladministrationen. Förvaltningen föreslår att tjänsten som kontrollant omdefinieras till att i huvudsak arbeta med lokalfrågor och att övrig tid ägnas åt arbete med bygglov, markupplåtelser och torghandel.

Under 2004 har processarbetet inom stadsdelsförnyelsen kommit igång på allvar. Många lokala arbetsgrupper har bildats och nya projektidéer börjar ta form. Detta innebär troligtvis att ett större antal projekt kan komma igång under 2005.

Budget och redovisning

Den 1 oktober 2004 gick Farsta stadsdelsförvaltning, som en av de första efter de s.k. pilotförvaltningarna, över till det nya ekonomisystemet Agresso. Under 2005 kommer arbetet att inriktas på att utveckla redovisning och rapportering med de utökade möjligheter som ges i Agresso.

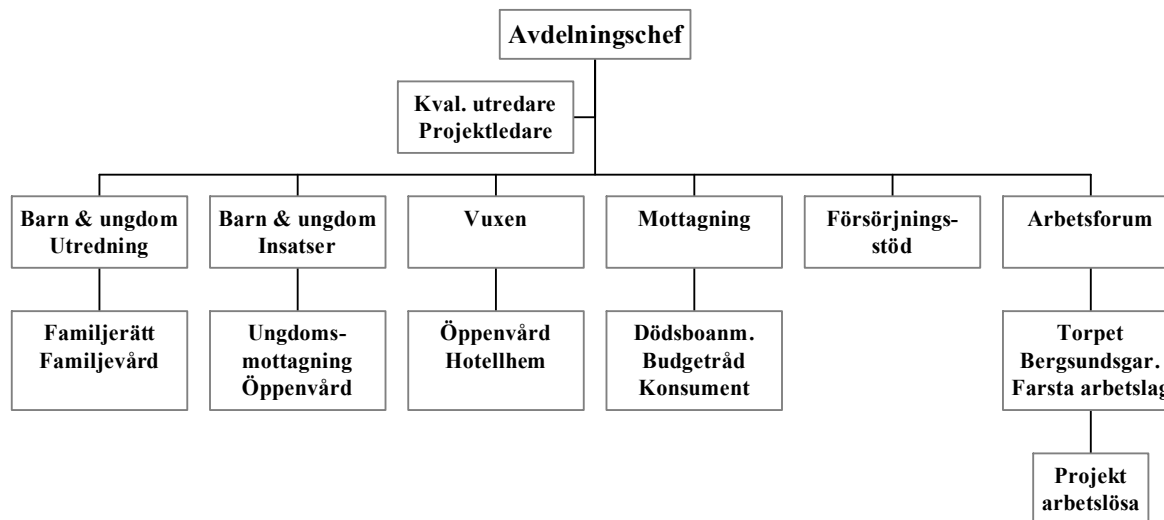
Staden har under 2004 testat två system för scanning av leverantörsfakturor. Nyligen har beslut fattats om att Agressos system ska användas. Tidplanen för utrullning av systemet är inte fastställt ännu. Troligen kommer Farsta in tidigast under slutet av 2005.

Införandet av det nya ekonomisystemet har inneburit stora förändringar i arbetssätt och rutiner för personalen vid budget- och redovisningsenheten. När också scanning av leverantörsfakturor införs kommer förändringarna att bli ännu större för de assistenter som idag arbetar med manuell registrering och hantering av dessa. På sikt kommer införandet av scanning att innebära effektiviseringar.

Utvecklingen innebär också att instrumenten för uppföljning av verksamheten blir betydligt bättre och därmed underlättas prognosarbetet och den ekonomiska styrningen av verksamheten.

Individ och familjeomsorg

med konsumentrådgivning och flyktingmottagning



Övergripande

Avdelningen leds av en chef som till sin hjälp har en kvalificerad utredare.

Individ- och familjeomsorgen, anslag 1, är uppdelad i tre enheter med ansvarsområdena *Barn och ungdom Utredning*, *Barn och ungdom Insatser* och *Vuxen*. Enheterna organiserades i nuvarande form september 2004, i syfte att utveckla öppenvårdsinsatser på hemmaplan.

Individ- och familjeomsorg, anslag 2, är uppdelad i tre enheter: *Mottagning*, *Försörjningsstöd* och *Arbetsforum*. Enheterna organiserades i nuvarande form september 2004 i syfte att få en tydlig försörjningsstödshandläggning och samlade sysselsättningsåtgärder.

Flyktingmottagandet är decentraliserat till stadsdelsnämnderna från 1 januari 2005 och finansieras under anslag 1. Organisatoriskt hanteras introduktionsersättningen inom försörjningsstöd, introduktionen och flyktingmottagandet görs i ett gemensamt projekt med Enskede-Årstad, Skarpnäcks och Vantörs stadsdelsförvaltningar, samlokaliserat i Rågsved.

Enheten för barn och ungdom - utredning

Enheten har 26,75 tjänster. En enhetschef ansvarar för verksamhet och budget. Två biträdande enhetschefer, varav en ettårig projektjänst, medverkar i arbetsledningen. Förutom utredande socialsekreterare ingår familjerättssekreterare, familjevårdsinspektörer, kontaktsekreterare och byråassistenter.

Målgrupp och mål

Enhetens målgrupp är barn och ungdomar 0-20 år och deras familjer. Enhetens uppdrag är att utreda barn och ungdomars behov av skydd och stöd, att efter utredning besluta om adekvata insatser och att följa upp dessa. I enhetens uppdrag ingår även familjerätt, familjevård och kontaktverksamhet.

Barnets eller ungdomens behov är utgångspunkt för allt arbete inom enheten. I utredningen och i utformandet av biståndet ska barnets, ungdomens och familjens egna resurser tillvaratas och stärkas. Rättsäkerheten för barn och ungdomar och deras familjer tillgodoses genom att lagar och stadens riktlinjer följs av alla enhetens anställda. Detta är särskilt viktigt när samtycke från vårdnadshavaren inte kan fås. Enhetens inriktning är att individen alltid ska bemötas med respekt. Den enskilde ska i möjligaste mån ha inflytande över och vara delaktig i planeringen. Enheten kommer under året att vidareutveckla tillämpningen av barnperspektivet.

Verksamhet 2005

Utredande socialsekreterare

Enheten kommer under året att utveckla ett gemensamt förhållningssätt i utredningsarbetet. Under våren kommer socialsekreterarna att vidareutbildas i socialt utredningsarbete.

Arbetet med att utveckla metodiken med intensivutredningar i stadsdelens utredningslägenhet kommer att intensifieras. En socialsekreterare är stationerad i lägenheten. Enheten ska under året försöka hitta alternativ till dagens köpta jourplaceringar. Ett viktigt och omfattande utvecklingsområde är samarbetet med förvaltningens egen insatsgrupp.

Inom enheten finns god kompetens avseende att möta våldsutsatta kvinnor och deras barn, liksom att möta barn och föräldrar från familjer där skadade hederrelaterat våld kan förekomma. Enheten har till detta ändamål ett antal skyddade boenden/jourlägenheter att tillgå. Personal inom enheten vidareutbildas kontinuerligt genom stadens projekt "Operation Kvinnofrids" utbildningsdagar.

Familjevård

Ett viktigt uppdrag för verksamheten är att rekrytera familjehem som kan tillgodose barns och ungdomars behov av trygghet, fostran, hälsa och utveckling. Verksamheten ska uppmuntra umgänge mellan barnet och dess biologiska föräldrar och andra viktiga personer i barnets eller ungdomens nätverk.

Samtal med barn ska enskilt och tillsammans med föräldrarna/familjehemmen ingå som en naturlig del i utredningssituationen samt i uppföljningen av insatser. Vidareutbildningen ”Att tala med barn i svåra situationer”, där även familjerättssekreterarna deltar, avslutas under vintern.

Familjevården kommer under året tillsammans med utredande socialsekreterare att genomföra en översyn angående ansvaret för kontakt med biologiska föräldrar. I dag ligger den huvudsakliga kontakten hos familjevården, men är då koncentrerad på frågan om umgänget barn – biologisk förälder – familjehem. Det som i dag är otydligt är vem som ska ansvara för att hjälpa föräldrarna att förändra sin livssituation.

Familjerätt

I utredningar gällande vårdnad, boende och umgänge som görs på uppdrag av tingsrätten, liksom i övriga familjerättsfrågor, ska såväl barnets behov som rättsäkerheten beaktas.

Enheten erbjuder även frivilliga samarbetssamtal. Samtal med barn, enskilt och tillsammans med föräldrarna, ska ingå som en naturlig del i utredningssituationen samt i uppföljningen av insatser.

Kontaktverksamheten

Verksamheten ska rekrytera och följa upp kontaktfamiljer och kontaktpersoner som kan tillgodose barns eller ungdomars behov.

Ett kompetensutvecklingsprojekt för kontaktsekreterare pågår under tiden maj 2004 till december 2005. Projektet omfattar utbildning i rekrytering, intervjumetodik och handledning samt kompetensutveckling genom FOU-cirklar, forskningsforum mm. Projektet ska även leda till framtagande av en metodhandbok för verksamheten.

Samverkan

Enheten ska ha ett bra samarbete med andra intressenter både inom och utom förvaltningen. Enheten medverkar i processen att utveckla det lokala BUS-samarbetet, vars syfte är samordning av stadsdelens resurser. Enheten ingår, tillsammans med olika landstingsverksamheter, i BUS samverkansforum. Under året har enheten som mål att ha en kontaktperson gentemot alla skolor i stadsdelen.

Utvärdering

Enheten kommer att ingå i stadsdelens satsning att tillsammans med Skarpnäck stadsdelsförvaltning och Ersta/Sköndals högskola utveckla ett kunskapsbaserat arbetssätt inom socialtjänsten, där basen är utvärdering av verksamheterna.

Enheten för barn och ungdom - insatser

Enheten, som är ny inom individ- och familjeomsorgen, har inriktningen att ge stödsatser för barn och ungdomar och deras familjer. Enheten har 10,5 tjänster. En enhetschef ansvarar för verksamhet och budget. Förutom socialsekreterare, finns även hemvårdare och en projektarbetare på halvtid.

Målgrupp och mål

Enhetens målgrupp är barn och ungdomar 0-20 år och deras familjer. Enhetens huvudsakliga uppgift är att i nära samverkan verkställa uppdrag från utredningsenheten. Även förebyggande arbete ingår. Inriktningen är att bedriva ett förändringsarbete som ska leda till att barn, ungdomar och familjer inte längre behöver socialtjänstens insatser.

Familjerna ska ges möjligheter att i hemmiljön utveckla sina egna resurser och stärka sitt ansvarstagande. Arbetet i insatsenheten ska präglas av rättsäkerhet och respekt för den enskilde. Barn, ungdomar och familjer ska ges utrymme att vara med och utforma insatserna.

Verksamhet 2005

Uppdrag från utredningsenheten

Enheten bedriver sin verksamhet i Tallkrogens Hus, vilket innebär goda möjligheter till olika aktiviteter. I huset finns också en utredningslägenhet, som för närvarande ingår i projektet ”*Tidiga Insatser*”.

Enhetens insatser kommer att utvecklas under det kommande verksamhetsåret. De ska ges på hemmaplan som ett kostnadseffektivt alternativ till externa placeringar. Enhetens insatser ska ges i samverkan med andra aktörer inom barn- och ungdomsområdet.

Insatserna ges utifrån en behandlingsplan i överenskommelse med familjen. Denna utvärderas sedan utifrån uppdraget. Uppdragen ska vara tydligt formulerade och innehålla startpunkt, uppföljning och avslut. Insatser kan också ingå i en utredning utifrån ett tydligt syfte med vad som ska uppnås. Dokumentation återförs till utredningsenheten efter avslutat uppdrag. Riktlinjer och rutiner ska ge möjlighet till regelbunden avstämning med utredningsenheten.

Förebyggande arbete

Det förebyggande arbetet som i huvudsak bedrivs genom olika projekt, kommer att utvecklas under kommande verksamhetsår.

- *Resursteamet* är en samverkan mellan skola fritid och socialtjänst.
- *BUS-arbetet* främjar samverkan på flera plan runt de barn som är i behov av särskilt stöd från såväl kommun som landsting.
- *Goda Krafter* drivs av kyrkan i samverkan med socialtjänsten, ungdomsmottagningen, BUP och frivilliga organisationer, bl a Rädda Barnen.
- Projektet *Humlan* som vänder sig till barn till missbrukande föräldrar avslutas som projekt. Gruppverksamheten, som bedrivs i samarbete med kyrkan, har införlivats i ordinarie verksamhet.
- Familjer med barn som i någon form varit utsatta för våld eller missbruk är målgrupp för projektet *Tidiga Insatser*. Inom projektet har metoden med lägenhetsutredningar utvecklats. Metoden permanentas under året och bidrar till att erbjuda tidigare insatser på hemmaplan.

- Ett brottsförebyggande projekt kring unga lagöverträdare bedrivs i nära samarbete med polisen. Ungdomar som första gången begår brott erbjuds uppföljningssamtal. Råd och stöd erbjuds också föräldrar eller annan anhörig. Strukturerade skolkbekymringssamtal används. I projektet ingår även ett konsekvensprogram för ungdomar som blir dömda till ungdomstjänst, vård inom socialtjänsten.
- Utveckling av medlingsverksamhet, i första hand för åldersgruppen 12 -20 år.
- Projektet *Hur går det för våra ungdomar* ingår i stadsdelsförnyelsen och syftar bl a till att utveckla insatser för unga som riskerar arbetslöshet, kriminalitet och socialt utanförskap. Projektet uppmärksammar högstadiel elever med hög frånvaro som riskerar icke godkända avgångsbetyg och elever som avbryter gymnasieskolan. Ungdomarna ska få stöd i att fullfölja studier eller erbjudas en personlig väg till meningsfull sysselsättning och integration i närsamhället.
- *Tubenprojektet* har samma målgrupp som ovanstående projekt varför samverkan dem emellan blir viktig.

De medarbetare inom enheten som har uppgifter inom ungdomsmottagningen, resursteamet, och de olika projekten medverkar vid behov i enhetens insatser och möjliggör ett mångfacetterat utbud av insatser och bidrar till metodutvecklingen inom enheten.

Ungdomsmottagningen erbjuder förebyggande kontakt med ungdomar i sex- och samlevnads frågor. Information om HIV ges samt fördjupning och utbildning i frågeställningar runt hedersrelaterat våld. Som ett *uppsökande arbete* planeras att utveckla kontakterna med mödra- och barnhälsovården i stadsdelen. Syftet är bl a att upprätta ett samarbete kring gravida och nyförlösta mödrar med psykisk skörhet. Även vuxenpsykiatri föreslås ingå.

Enheten för vuxna

Enheten har inklusive öppenvården 18 tjänster. En enhetschef ansvarar för verksamhet och budget. En biträdande enhetschef medverkar i arbetsledning av insatsverksamheterna. Förutom socialsekreterare finns arbetsledare inom öppenvård, boendestödjare samt enhetssekreterare. Två anställningar som socialsekreterare har överförs till öppenvården.

Målgrupp och mål

Enhetens målgrupp är vuxna, över 20 år, med missbruksproblem samt viss psykosocial problematik. Enheten utreder ansökningar/anmälningar om behov av stöd, vård och behandling och beslutar om insatser med syfte att motverka missbruket, förbättra livssituationen och stärka den enskildes möjligheter att leva ett självständigt liv.

Verksamhet 2005

Insatser beviljas i form av motivations- och uppföljningssamtal, öppenvård och institutionsvård. Förutom vård och behandling med dygnet runt-insatser beviljas boende i inackorderingshem, försöks- och träningslägenheter samt stödboende inom Farsta Hotellhem.

I enhetens ansvar ligger också att bedöma om anmälningar som inkommer ska medföra att utredning ska inledas enligt LVM, lagen om vård av missbrukare. Omfattningen av köpta vårdinsatser bedöms behöva begränsas utifrån de prisökningar med 15% som blev resultatet av den senaste vårdupphandlingen.

Under året kommer de båda enheterna för vuxna och socialpsykiatri att, tillsammans med Skarpnäcks och Enskede-Årstas stadsdelsförvaltningar och landstinget, fortsätta planeringen av en *beroendemottagning*. Mottagningen föreslås ligga vid Gullmarsplan. Den länge efterfrågade utökade tillgången till läkare kommer att förverkligas under året. Starten är planerad till den 1 september.

Enheten planerar att tillsammans med *Möjligheternas Hus* söka projektmedel från kompetensfonden till ett samarbetsprojekt. *Möjligheternas Hus* är en ideell förening inom NTO-IOGT som bedriver en verksamhet med arbetsrehabilitering, bl a genom second-handförsäljning. Samarbetet med socialpsykiatriska enheten i arbetet med dubbeldiagnoser ska utvecklas.

Personalen har utbildats i en särskild intervjueteknik kallad ASI som används för att göra bättre bedömningar av den enskildes behov. De gjorda intervjuerna kommer under året att följas upp. En socialsekreterare med steg 1-utbildning kommer att kunna erbjuda strukturerade samtal med kognitiv inriktning. Socialsekreterarna kommer att vidareutbildas i utredningsmetodik. Även utbildning om hur man bemöter hot och våld kommer att genomföras under året.

Öppenvården inom enheten för vuxna

Öppenvården har 7,0 tjänster, en utökning med två från år 2004. En biträdande enhetschef ansvarar för arbetsledningen. Förutom socialsekreterare finns arbetsledare och behandlingsassistenter.

Öppenvårdsbehandling ges i form av kurser, akupunktur, enskilda samtal, friskvård m m samt arbetsträning. Öppenvårdens boendeenhet inom Farsta hotellhem består av 16 lägenheter. Boendestöd ges även till boende i egna lägenheter.

Målgrupp och mål

Målgrupp är klienter som har kontakt med enheten för vuxna. Öppenvården ska ge insatser för att motverka missbruket och stärka den enskildes möjlighet att leva ett självständigt liv. Behandlingsassistenterna ska, utifrån gemensamma handlingsplaner, stödja de boende i att klara ett eget boende och att klara sin drogfrihet/nykterhet.

Verksamhet 2005

I omorganisationen 2004 beslutades att den egna öppenvården ska utvecklas och få ett uppdrag att ge utökade insatser på hemmaplan. Öppenvården har därför utökats med två socialsekreterare. Arbetet ska bedrivas med tydligare mål och med tydligare avgränsade insatser.

Öppenvården kommer under året att utveckla ett strukturerat behandlingsprogram med utvärderad metodik. Kurserna i återfallsprevention fortsätter och utvidgas till att innehålla även uppföljningsgrupper och eftervårdsgrupp. Samarbetet med Farsta församling fortsätter. Målgrupp är klienter som inte bedöms vara motiverade till förändring men där det ändå finns ett starkt behov av kontakt för att hålla missbruket på en lägre nivå. Det finns idag ett stort intresse inom kyrkan för samarbete och diakonerna deltar regelbundet i Frukostklubben. Denna planeras under året att flytta till Farsta församlings lokaler, där en socialsekreterare från öppenvården kommer att delta. Frukostklubben ger möjlighet till motiverande samtal.

Personer inom Boendeenheten kommer att knytas närmare öppenvårdsverksamheten. De som flyttar in kommer att erbjudas att ingå i det behandlingsprogram eller enstaka kurser som drivs på Pröva. Vid eventuella återfall i missbruk kommer krav att ställas på att gå en återfallspreventionskurs. Arbetsträningen på Pröva blir kvar men minskar något i omfattning. Samarbetet utökas med Arbetsforum och af-rehab för att göra det möjligt för deltagarna att efter sex månaders nykterhet gå vidare till annat arbete, praktik eller arbetsrehabilitering.

Eftervård är ofta en eftersatt del i behandlingen. Därför ska stor vikt läggas vid att, vid sidan av att bearbeta missbruket, arbeta med att stärka den sociala kompetensen, sanera ekonomin samt förbättra relationen till anhöriga. Tankar finns också på att utveckla samarbete med ideella organisationer för att hitta nya former för en aktiv fritid för deltagarna på Pröva och Boendeenheten.

Kvinnogruppen, en självhjälpgrupp som startade på Pröva för två år sedan, fortsätter. De kvinnor som så önskar kommer att erbjudas att ingå i behandlingsprogrammet. Vi hoppas då kunna erbjuda en behandlingsgrupp för bara kvinnor.

Alla medarbetare i öppenvården kommer att delta i utbildning i motiverande samtal. Två medarbetare deltar i en kognitiv introduktionskurs, två utbildas i återfallsprevention. Öppenvårdens personal deltar också i utbildning om hot och våld.

Mottagningsenheten

Enheten har 11,75 tjänster. En enhetschef ansvarar för verksamhet och budget. Förutom socialsekreterare finns byråassistenter, bouthälsare, budget/skuldrådgivare och konsumentvägledare.

Målgrupp och mål

Målgrupp är alla nya sökande till socialtjänstens individ och familjeomsorg. Även tidigare sökande som återkommer efter viss tid tillhör målgruppen.

Vid ansökningar om försörjningsstöd ska mottagandet på ett effektivt sätt bidra till att den sökande så snart som möjligt uppnår egen försörjning. Genom samråd med den sökande ska personens eget ansvar och de egna resurserna tas tillvara på bästa sätt. Efter bedömning av behovet hänvisas till de resurser inom och utom förvaltningen som på bästa sätt kan bidra till att den sökande så snart som möjligt kan leva ett självständigt liv. De sökande ska vara delaktiga i utformandet av bistånd genom personliga besök vid ny- och engångsansökningar.

Enheten ska ge individen ett bra bemötande präglat av empati, lyhördhet och respekt. Enheten ska arbeta utifrån ett helhetsperspektiv.

Verksamhet 2005

Enhetens huvudsakliga arbetsuppgifter är att ta emot nya sökande, utreda vistelse/nämndtillhörighet, göra grundutredningar och handlägga anmälningar/ansökningar till andra enheter inom individ och familjeomsorgen. Vidare att ge samhällsinformation och rådgivning och att hänvisa till andra myndigheter.

Inom enheten handläggs dödsboudredningar, budgetrådgivning, skuldsaneringsärenden och konsumentvägledning (se vidare nedan om konsumentrådgivning). Enheten handlägger och fattar beslut i alla engångsansökningar rörande försörjningsstöd. Under 2005 ska tonvikt läggas vid att ge tydlig information och att hänvisa till rätt instans eller myndighet. Arbetssättet ska präglas av att de sökande så långt som möjligt ges ett eget ansvar för sin situation.

Handläggningen ska vara rättssäker, vilket bl a ska innebära tydlighet i vilka krav som ställs för att rätt till bistånd ska föreligga. Alla andra bidrag ska vara sökta och nödvändiga kontroller ska göras innan personen får en tid hos försörjningsstödsenheten. Den sökande ska alltid få ett muntligt besked och ett skriftligt beslut på sin ansökan. Vid ansökan till andra enheter inom Individ och familjeomsorgen ska information ges om vilka möjligheterna är att få bistånd. Ansökan och anmälningar till andra enheter inom Individ och familjeomsorgen ska handläggas och vidarebefordras skyndsamt, akuta anmälningar rörande barn och ungdom omedelbart. Ansökningar förmedlas inom fem dagar.

Arbetslösa ungdomar i åldern 18-24 år som söker ekonomiskt bistånd ska hänvisas till projektet *Ungdomsforum*. Enheten ska tydligt informera om att rätten till försörjningsstöd, om ingen annan lösning finns, förutsätter deltagande i denna verksamhet. Sökande över 25 år med arbetslöshet som försörjningshinder ska hänvisas till samverkansprojektet *Arbetsforum Sydost*. Information ska ges även till vuxna om att den som inte tillvarar hjälp att uppnå en försörjning kan få sin rätt till bistånd ifrågasatt.

Skuldsatta sökande med inkomster över socialbidragsnorm informeras om möjligheten till budgetrådgivning. Sökande ska motiveras och hjälpas att ta ansvar för sin egen ekonomi, vid behov genom kontakter med kronofogdemyndigheten, hyresvärdar, elbolag etc för hjälp med upprättande av avbetalningsplaner.

Enhetens socialsekreterare är tillgängliga genom fasta telefontider och genom ett inom enheten upprättat jourssystem. Enheten håller hög tillgänglighet via receptionen, som är bemannad hela dagen. En samverkan med rörliga teamet ska utvecklas för störnings och avhysningsärenden.

Enheten ska utveckla utrednings- och handlägningsrutiner för sökande med 2:a- och 3:e-hands hyreskontrakt genom att öka antalet hembesök vid oklara hyresförhållanden.

Rutiner för samverkan kring våldsutsatta kvinnor, även utan barn och missbruksproblem, ska utvecklas med vuxenenheten. Initialt handläggs ärendet på mottagningsenheten för eventuell hjälp till skyddat boende, och vid behov försörjningsstöd.

En gemensam utbildning med handläggarna på försörjningsstöd ska leda till ett gemensamt förhållningssätt, värdegrund och synsätt. Boudredarna i staden planerar att gemensamt söka medel ur kompetensfonden för vidareutbildning inom verksamheten.

Uppföljning

Klagomål och synpunkter ska redovisas fortlöpande på enhetsmöten och vara ett verktyg för att förbättra verksamheten.

Konsumentvägledning

Konsumentvägledningen får 2005 en bemanning med 1,75 konsumentrådgivare och är organiserade inom mottagningsenheten.

Målgrupp och mål

Målgrupp är alla boende inom Farsta stadsdelsområde. Allmänheten ska erbjudas konsumentvägledning med hög kompetens och tillgänglighet. Särskilda satsningar ska göras med riktad konsumentvägledning mot unga. Medborgarna i Farsta ska få god kännedom om sina rättigheter som konsument.

Verksamhet 2005

Stockholms kommunfullmäktige har i budget för 2005 beslutat ge ekonomisk förstärkning till konsumentrådgivningen i stadsdelarna, vilken ses som en mycket uppskattad service och blir allt viktigare i ett samhälle med allt fler valmöjligheter. För den enskilde konsumenten ska det vara ”både enkelt och smart” att kunna vända sig till sin konsumentrådgivare.

Kontakt mellan konsument och rådgivare sker via telefon, e-mail, brev, fax eller inbokade besök. Ett professionellt bemötande och korrekt information ska prägla kontakten, vilket ställer höga krav på kompetens och utveckling. Telefontiden kommer att kunna utökas inför nästa år, utifrån den ökade bemanningen. Konsumenten ska ges råd, information och vägledning kring produkter och tjänster samt vid reklamationer mellan konsument och näringsidkare.

I stadens inriktningsmål har beslutats att riktad information till unga ska utökas. Därför kommer förebyggande och uppsökande konsumentrådgivning i skolorna att vara ett viktigt mål för nästa års verksamhet.

Försörjningsstödsenheten

Försörjningsstödsenheten består efter omorganisationen 2004 av de två tidigare sektionerna Utredning och bistånd och Arbeta och bistånd. Enheten har 22,75 tjänster. En enhetschef ansvarar för verksamhet och budget. En biträdande enhetschef anställs i början av året. Förutom socialsekreterare finns ekonomihandläggare och byråassistenter.

Mål och målgrupp

Målgrupp är sökande av försörjningsstöd. Handläggningen av försörjningsstöd ska leda till att människor når egen försörjning och bidra till att främja människors ekonomiska och sociala trygghet, jämlikhet i levnadsvillkor och aktiva deltagande i samhällslivet. Det sociala förändringsarbetet ska präglas av helhets-, omvärlds- och framtidsperspektiv.

Verksamhet 2005

Enhetens huvudsakliga arbetsuppgift är att utreda, bedöma och besluta om försörjningsstöd. Ett omfattande motivations- och samverkansarbete utförs för att bistå den enskilde på vägen till egen försörjning. Under året ska särskild tonvikt läggas vid att ge tydlig och lättförståelig *information*, att förstärka den enskildes *delaktighet* samt att utveckla och förstärka *samverkan* såväl internt som externt för att öka den sökandes möjligheter att nå egen försörjning.

Arbets sättet ska präglas av den enskilda människans ansvar för sin och andras situation och inriktas på att frigöra och utveckla enskildas och grupper egna resurser. Individen ska ha inflytande över och vara delaktig i utformandet av biståndet genom arbetsplaner. Långvarigt försörjningsstödsberoende ska kortas ned genom utvecklad samverkan och individuella lösningar. Tillgängligheten ska vara tydlig med fastställd telefontid dagligen och personliga besök enligt överenskommelse.

Bemötandet ska präglas av respekt för den enskildes integritet. Handläggningen ska hålla höga krav på rättssäkerhet med tydlighet i de krav som ställs för att rätten till bistånd ska föreligga. Ansökan ska vara korrekt ifylld, alla andra bidrag ska vara sökta, nödvändiga kontroller ska göras.

Arbetslösa ska genom samverkan med projekten *Ungdomsforum* (18-24 år) och *Arbetsforum Sydost* (över 25 år) och med egen delaktighet, snabbt komma ut i sysselsättning. Tydlig information ska ges om att rätten till försörjningsstöd kan vara beroende av deltagande i gruppverksamhet. Uppföljning görs genom trepartssamtal.

För personer med långvariga sjukskrivningar och försörjningsstödsberoende ska särskilda rutiner och samverkan utvecklas med primärvården, försäkringskassan, af-rehab, en konsultläkare och Arbetsforum. Samverkan med psykiatrin behöver utvecklas. Personer med missbruksproblem ska genom ökad delaktighet i sin egen förändring, och i samverkan med enheten för vuxna, motiveras till att förändra sin situation.

För gruppen sfi-studerande (sfi=svenska för invandrare) kan integreringen i samhället påskyndas genom att sfi-studier kombineras med språkpraktik och arbetspraktik.

Andelen som varit beroende av försörjningsstöd i mer än sju år uppgår till ca 25 %. Denna grupp ska uppmärksammas och ett förändringsarbete ska påbörjas för ett mindre antal personer åt gången under tre månader. Målsättningen är att öka den långtidsberoendes egen delaktighet, en förutsättning för att uppnå förändring och kunna tillvarata de externa resurser som försäkringskassa, arbetsförmedling, primärvård, psykiatri m.fl. utgör.

Samverkan med fastighetsägarna i stadsdelen ska etableras och utvecklas för att bidra till en tryggare boendesituation och korrekta hyresförhållanden för utsatta individer, bl.a. genom att försöka öka möjligheten att få 1:a-handskontrakt.

Uppföljning

Vi planerar att följa upp verksamheten genom någon form av nöjd-kund-undersökning som examensarbete på Socialhögskolan/Sköndalsinstitutet. Klagomålshanteringen redovisas fortlöpande som ett verktyg för att förbättra verksamheten.

Arbetsforum – enhet för stöd till arbetssökande

Arbetsforum är en ny enhet inom individ och familjeomsorgen som ger stöd till arbetssökande. Enheten har 8,3 tjänster. En enhetschef ansvarar för verksamhet och budget. I enheten finns arbetskonsulenter och arbetsledare. Därutöver ingår projektledare under viss tid.

Målgrupp och mål

Målgrupp är alla sökande av försörjningsstöd som är arbetslösa och som bedöms kunna stå till arbetsmarknadens förfogande. I målgruppen ingår även sökande som för dagen står relativt långt från arbetsmarknaden. Särskilt prioriterad målgrupp är ungdomar i åldrarna 18-24 år.

Arbetsforum ska utgöra en plattform för arbetslösa personers inträde på arbetsmarknaden och ett kvalitativt stöd för den enskilde i att ordna egen försörjning. Arbetsforum ska arbeta aktivt med utvecklandet av arbetsmarknadspolitiska strategier i samverkan med näringsliv och arbetsförmedling och övriga aktörer inom området.

Målet är att personer som uppbär försörjningsstöd p g a arbetslöshet ska minska med 25 % under verksamhetsåret och att de flesta ungdomar får ordnad sysselsättning alternativt studier.

Verksamhet 2005

Arbetsforum ska under verksamhetsåret inriktas på uppbyggnad och metodutveckling av hur stöd bäst kan ges till arbetssökande och bidra till att dessa kommer in på arbetsmarknaden. Varje enskild person som aktualiseras hos arbetsforum ska få stöd i att orientera sig om arbetsmarknadens förutsättningar och erbjudas enskilda coachingsamtal som kan stärka den arbetssökande på vägen mot egen försörjning. *Matchning* ska leda till att den sökande vägleds till en passande ledig anställning och *coaching* ska innebära att ett mer individuellt anpassat stöd ges till den som inte omedelbart kan ta ett arbete. Stödet till vuxna arbetslösa kommer främst att utvecklas och bedrivs vid kontoret *Arbetsforum sydost* i Rågsved.

Arbetsforum ska lägga särskild tonvikt vid utvecklandet av metoder för att stödja ungdomar till arbete på den reguljära arbetsmarknaden. Projektet *Stöd till långtidsarbetslösa ungdomar* (även kallat *Ungdomsforum*) ska utveckla ett strukturerat jobbsökningsprogram innefattande nära och regelbundet personligt stöd. Ungdomar erbjuds särskild utbildning i hur man söker arbete och hur man på ett framgångsrikt sätt står till arbetsmarknadens förfogande. Arbetsforum ska erbjuda företag som har intresse av att anställa ungdomar särskild service i rekryteringsprocessen genom att tillhandahålla en ”rekryteringsbank” av ungdomar som kan passa in i företagets kommande rekryteringsbehov. Servicen ska vara rationell och samarbetet mellan *Ungdomsforum*, Arbetsförmedlingen och intresserade företag kommer att knytas ihop och utvecklas genom användandet av IT och videoteknik.

Fyra projekt mot arbetslösheten

Arbetsforum ska utveckla metoder som underlättar även för personer som står längre ifrån arbetsmarknaden att få arbete och ansvarar därför under verksamhetsåret för fyra arbetsmarknadsinriktade utbildningsprojekt:

- Projektet *Stöd till långtidsarbetslösa ungdomar/Ungdomsforum* – för arbetslösa ungdomar 18-24 år. (se ovan)
- *Arbetsforum Sydost* - arbetssökarverksamhet i samarbete med stadsdelarna Vantör, Enskede-Årsta och Skarpnäck. Projektet som är ett komplement till arbetsförmedlingens förmedlande arbete är beläget i Rågsved.
- Projektet *Resursutbyte* fortsätter med integrerad språkträning och arbetspraktik för invandrare i samarbete med stadsdelens skolor. Projektet drivs nu i samarbete med Skärholmens stadsdelsförvaltning och socialtjänstförvaltningen.

- Projekt *Kompetens Syd* är ett program med yrkesinriktade utbildningar för personer med låg utbildningsnivå och bristfälliga kunskaper i svenska språket. Projektet drivs i samarbete med Vantörs, Hägerstens, Liljeholmens och Skärholmens stadsdelsförvaltningar.

Arbets tränings verksamheter

Arbets tränings verksamheter erbjuder arbetsprövning, arbets träning, arbets praktik och viss utbildning till personer som behöver omfattande stöd att etablera sig för arbetsmarknaden. Verksamheterna ska sinsemellan kunna utgöra en kompetensutvecklingskedja där deltagaren arbetar sig fram mot praktik eller arbete på den reguljära arbetsmarknaden. Varje deltagare erhåller referenser och vitsord att använda i framtida kontakter med arbetsgivare.

Torpet utgör ett första steg i att pröva en arbetsliknade miljö med rutiner, deltagande i arbetsgrupp och arbetsuppgifter inom textil och lättare hantverk. Verksamheten kommer troligtvis att ändras under 2005 för att bredda målgruppen.

Farsta Arbetslag tar emot personer som ligger ett steg närmare arbetsmarknaden, och utför lättare hantverk samt flyttuppdrag för interna och externa kunder. Verksamheten kommer att ses över under året för att om möjligt bredda målgruppen.

Bergsundsgaraget är en bilverkstad där de som arbetstränar utför enklare reparationer. Verksamheten vänder sig till privata kunder och ger garanti samt har intäktskrav. Under 2005 kommer verksamheten även att kunna ge ungdomar praktik och utbildning inom bilrekonditionering, vilket bedöms ge goda förutsättningar att därefter få ett arbete.

Samverkan

Arbetsforum samarbetar i enskilda ärenden med Mottagnings- och Försörjningsstödsenheterna. De tre enheterna ska ha en integrerad modell för samverkan.

Arbetsforum ska utveckla kontakter med företag och näringsliv i syfte att skapa arbetstillfällen. Arbetsforum ska erbjuda företag samarbete i rekryteringsfrågor. Arbetsforum erbjuder en lättillgänglig personlig kontaktperson gentemot företagen. Utifrån företagens kommande rekryteringsbehov matchas arbetssökande mot dessa arbeten. Företagen kan erbjudas tidsbesparing i rekryteringsförfarandet genom att arbetssökandes personliga beskrivningar kan förmedlas via IT och videoinformationsteknik.

Uppföljning

Pågående projekt kommer kontinuerligt att följas upp och redovisas för stadsdelsnämnden minst en gång per år. I första hand ska antalet personer som fått arbete eller utbildning redovisas. Verksamhetens metoder och framgångsfaktorer föreslås bli föremål för extern utvärdering, i samarbete med Ersta/Sköndals högskola.

Flyktingmottagning och introduktion för nyanlända

Stadsdelsnämnderna i Vantör, Skarpnäck, Enskede-Årsta och Farsta har gemensamt skapat en verksamhet för flyktingmottagning och introduktion inom stadsdelsområdena. Verksamheten utgår från lokaler i Rågsved. Introduktionsersättning utbetalas genom stadsdelsförvaltningarnas försörjningsstödsenheter.

Målgrupp och mål

Målgrupp är dels flyktingar, dels andra nyanlända som behöver introduktion i det svenska samhället. Introduktionen ska underlätta för vuxna att finna egen försörjning samt uppmärksamma barns, ungdomars och äldres behov av insatser.

Verksamhet 2005

Stadsdelarna Vantör, Farsta, Skarpnäck och Enskede Årsta har skapat ett gemensamt projekt för flyktingmottagandet, parallellt med det gemensamma arbetsmarknadsprojektet *Arbetsforum Sydost*. Detta för att utveckla och öka möjligheterna till egen försörjning och kontakt med arbetsmarknaden för de i stadsdelarna mottagna flyktingarna. Direkt koppling till och planering i samarbete med stadsdelarnas arbetsmarknadsåtgärder i ett tidigt skede kan på detta sätt möjliggöras. Projektet syftar till att skapa goda förutsättningar för det lokala flyktingmottagandet och att öka andelen nyanlända flyktingar som har eget arbete efter introduktionsperioden.

Projektet *Resursutbyte* (beskrivs närmare på annan plats) kommer att ingå som en del i introduktionsprogrammet.

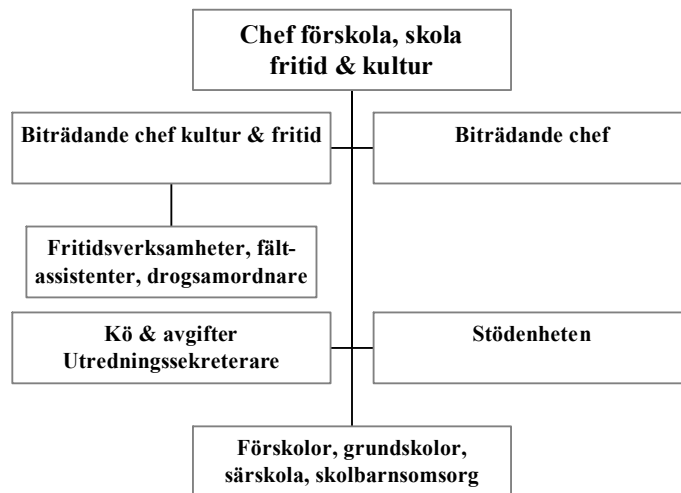
Nätverksskapande aktiviteter ska utvecklas. Samarbete med hälso- och sjukvården, föreningslivet och stadsdelarnas olika verksamheter ska öka flyktingarnas möjligheter till god introduktion och delaktighet i samhällslivet även för de som står långt från arbetslivet samt för äldre, barn och ungdomar.

Upprättande av individuella introduktionsplaner i ett nära samarbete mellan stadsdelsnämnderna och utbildningsnämnden avseende SFI, yrkesinriktad utbildning, praktik m m, ska bidra till att göra introduktionen till en för individen samlad helhet. Utbildningsförvaltningen har från 2005 ansvar för förberedande yrkessvenska (FYS) och rekryteringsprogram för flyktingar och nyanlända. Ett nära samarbete och tillgång till ett antal platser i FYS innebär möjlighet för flyktingarna att höja språknivån tillräckligt för att t ex delta i rekryteringsprogram och därmed få förankring inom ett bristyrke på arbetsmarknaden.

Ett nära samarbete med arbetsförmedlingen är en förutsättning för att kunna upprätta introduktionsplaner. Planerna ska, förutom målet under introduktionen, även ge individen en möjlighet till längre siktande yrkes- och karriärplanering som har förankring även efter avslutad introduktionsperiod. Arbetsförmedlingens resurser för nyanlända är fram till 2005-03-31 förlagda till en enhet under af-Skärholmen. Beslut väntas under slutet av 2004 om den framtida organisationen.

Flyktingmottagandet kommer att omfattas av en övergripande uppföljning som Stockholms stads AID-kansli har i uppdrag att utföra. Kontinuerlig statistik över måluppfyllelse och aktiviteter för samtliga deltagare kan erhållas från det för staden gemensamma IT-systemet FLYKT, där all introduktionsplanering dokumenteras.

Förskola, skola, fritid och kultur



Övergripande

Avdelningen leds av en chef, som till sin hjälp har två biträdande chefer - en med inriktning mot förskola och skola och en som ansvarar för fritids- och kulturfrågor. Vidare är avdelningen bemannad med två utredningssekreterare, en samordnare för det drogförebbyggande arbetet och två byråassistenter.

Särskolan

Under 2005 kommer ansvaret för skolplaceringar, uppföljning m.m. av särskoleelever att överföras från utbildningsnämnden till stadsdelarna. Den för staden centrala särskoleenheten upphör.

Det administrativa arbetet med skolplaceringar och uppföljning av särskoleelevers skolgång, kan med fördel samordnas mellan några närliggande stadsdelar. En sådan samordning diskuteras nu mellan stadsdelarna Farsta, Skarpnäck, Enskede-Årsta och Vantör.

Köadministration

De två byråassistenterna administrerar barnomsorgens kö- och avgiftssystem, en med ansvar för förskoleverksamhet och skolbarnsomsorg i områdena Svedmyra, Tallkrogen, Gubbängen, Hökarängen och den andra för områdena Sköndal, Centrala Farsta, Fager sjö samt Farsta Strand. Man hanterar c:a 3 000 ansökningar/inkomstuppgifter per år.

Vid intagningsarbetet diskuterar ansvariga med varje förskolechef hur kön för tillfället ser ut och vilka tomma platser som finns vid förskolan, vilka barn som står i kö, när garantitiden går ut och i vilken förskola föräldrarna önskar att barnet ska erbjudas plats. Förskolecheferna ansvarar för att barnen bereds plats.

Stödenheten

Stödenheten omfattar totalt 5,25 tjänster – enhetschef, resurspedagoger, förskolepsykolog samt specialpedagog. Enheten bistår förskolor och skolor med specialkunskap i arbetet med barn i behov av särskilt stöd. Man står också för samverkan och samordning av resurser kring barnen.

För att ge varje elev som har behov av särskilt stöd de bästa förutsättningarna, samarbetar Stödenheten förutom med förskolan, skolan och föräldrar, även med resursteamet, Bas-teamet, BUP och socialtjänsten.

I alla uppdrag kring barn/elev sker regelbundna avstämningar där man, tillsammans med föräldrar och elev, diskuterar hur insatsen upplevts hittills och hur den bör utformas framöver.

Som en utveckling av stödet till förskolor och skolor kommer Stödenheten under 2005 att hålla i seminarier, ”Pedagogiska caféer”. Man kommer också att fortsätta ge stöd i form av utbildning, t.ex. för skolorna i deras arbete med att ge elever stöd på hemmaplan.

Förskola

Stadsdelens 26 förskolor är fördelade på 8 skolenheter, där rektor är chef för förskola och skola med skolbarnomsorg. Till enheterna Hökarängen, Sköndal och Fagersjö är knutna ett antal familjedaghem, totalt 10 stycken. Förskolecheferna ingår tillsammans med biträdande rektorer i rektors ledningsgrupp.

Förskolorna fördelar sig per stadsdelsområde enligt följande:

Område	Antal avdelningar	Antal in- skrivna barn
<i>Svedmyra</i>	3	42
<i>Tallkrogen</i>	11	187
<i>Gubbängen</i>	12	197
<i>Hökarängen</i>	17	278
<i>Sköndal</i>	13	205
<i>Farsta</i>	9	136
<i>Farsta strand</i>	10	131
<i>Fagersjö</i>	8	117

Under 2005 kommer det att finnas en avdelning i Sköndal som endast har öppet tre timmar om dagen, för hemmavarande barn eller barn som är placerade i kommunalt eller privat familjedaghem.

Barnens språkutveckling stimuleras genom högläsning, rim, ramsor, sång, musik och rytmik. I den viktiga enskilda dialogen strävar personalen medvetet efter att hela tiden använda ett korrekt språk, för att ge barnen de rätta orden.

Tillsammans med föräldrarna gör personalen vid utvecklingssamtalen en handlingsplan för barnet. Föräldrarna ges också möjlighet till insyn och inflytande via större föräldramöten och vid den dagliga kontakten i samband med lämning och hämtning av barnet.

Grundskola med skolbarnsomsorg

Från norr till söder finns Tallkrogens skola, Gubbängsskolan, Hökarängsskolan/ Sköns-
taholmsskolan, Sköndalsskolan, Sandåkraskolan, Kvickenstorpsskolan, Hästhagsskolan,
Västbodaskolan, Magelungsskolan samt Fagersjöskolan. I samtliga enheter utom i
Hästhagsskolan och Kvickenstorpsskolan ingår förskoleklass och skolbarnsomsorg. I
Hästhagsskolan drivs dessa i privat regi.

Varje skolenhet, förutom Kvickenstorpsskolan, har också ett antal förskoleverksamheter
knutna till enheten. Västbodaskolan har endast en öppen förskola knuten till sin enhet.

Gubbängsskolan och Hökarängsskolan har år F – 9, Kvickenstorpsskolan år 7 -9 och
övriga år F – 6. Totalt beräknas c:a 3 650 barn gå i stadsdelens skolor år 2005.

Förvaltningen har tillsammans med SISAB gjort en studie av hur skolornas lokaler
skulle kunna utnyttjas effektivare. Utifrån denna utredning planeras under år 2005 att i
Gubbängsskolan genomföra ombyggnadsåtgärder där man genom att riva väggar i ett
antal små rum skapar färre men större och mer ändamålsenliga lokalytor. I Tallkrogs-
och Magelungsskolorna pågår en ombyggnation av grundskole- till förskolelokaler.

Skolornas utveckling i övrigt beskrivs relativt ingående i del 1 av verksamhetsplanen.

Fritidsklubbar

Alla elever i skolår 4-6 ska erbjudas att vara med i en fritidsklubb på sin skola. Syftet
med denna är att efter skoldagens slut och under resten av dagen erbjuda en trygg och
stimulerande verksamhet.

Fritidsklubben är en öppen inskriven verksamhet för barn i åldern 10-12 år. Verksamhe-
ten följer i princip skolans läsår, med öppet under terminstid kl 13-17. Dessutom er-
bjuds aktiviteter under två sommarveckor. Under lov och studiedagar samplaneras verk-
samheten med skolornas skolbarnsomsorg. Verksamheten bygger på ett nära samarbete
mellan fritidens enheter och skolorna, vilket bl.a. innebär att lokalmässiga och personel-
la resurser kan samnyttjas på ett effektivt sätt.

Fritidsklubbar drivs i parklekarna Starrmyran, Fagerlid, Nybygget, Odlarängen, Semlan,
Regnbågen och Fagersjö samt i Västboda och Sköndals fritidsgårdar. Dessutom finns en
föräldradriven fritidsklubb i Hästhagsskolan.

Under läsåret 2004/05 deltar tre av fritidsklubbarna i Farsta tillsammans med fem andra
stadsdelsnämnder i ett projekt med syfte att utveckla verksamhetens innehåll i samver-
kan med idrottsföreningar och Kulturskolan. Projektet finansieras av kommunstyrelsen.
Farsta är representerad i styrgruppen och projektet kommer att utvärderas under hösten
2005.

Fritidsverksamheter

Gårdar, parklekar och öppna förskolor

I fritidsverksamheten ingår åtta parklekar – Odlarängen, Nybygget, Semlan, Starrmyran,
Fagerlid, Forsängen, Regnbågen och Fagersjö – och nio fritidsgårdar – Västboda, 22:an,
Fagersjö, Mossen, Hörnet, Morgongården, Fagerlid samt Sköndals och Farsta fritidsgår-

dar. En av parklekarna – Starrmyran – har djurhållning och en har miljöprofil – Regnbågen. Enheterna är organiserade i åtta områden med lika många ansvariga enhetschefer.

Fritidsverksamheten i parklekar, fritidsklubbar och fritidsgårdar vill med en trevlig interiör, en god atmosfär och en inspirerande utemiljö utgöra träffpunkter för stadsdelens barn och ungdomar. Här kan man träffas och umgås, ta en fika, läsa, snacka med kompisar och ”bara vara”. Verksamheten ska inspirera till samtal och möten, vilket också är den pedagogiska metod som ligger till grund för arbetet.

Besökarna erbjuds ett varierande utbud av lek och idrottsaktiviteter samt tillgång till en kreativ miljö där det är tillåtet att experimentera, skapa och utveckla sin fantasi. Hantverk, pyssel och möjlighet att delta i musikaktiviteter är viktiga inslag i verksamheten. Verksamheten är rök- och drogfri. All personal utbildas och fortbildas i drogfrågor och samtalar ständigt med ungdomar om droger och deras attityder kring droger.

Under 2005 kommer Farsta fritidsgård, bl a genom samarbete med Farsta gymnasium och Kulturskolan, att utveckla verksamheten för äldre tonåringar. Utbudet kommer att utformas gemensamt med ungdomarna. På Farstagården finns också replokaler för musikgrupper. Här får även ungdomslotsen, samordnare för demokratiarbetet bland stadsdelens ungdom, och fältverksamheten sin bas.

Fritidsgårdarna håller öppet fyra till fem kvällar/vecka. Det finns alltid minst två fritidsgårdar som är öppna under vardagskvällarna i stadsdelen. Öppettiderna är söndag – torsdag 19-22 och fredagar 19-23. Farsta fritidsgård håller regelbundet öppet lördagskvällar, 19-24. Övrigt lördagsöppethållande varierar mellan enheterna.

Parklekens öppethållande är mellan kl 13 – 17 och kombineras i flera fall med öppen förskola på förmiddagar samt fritidsklubb på eftermiddagar.

Av stadsdelens fyra öppna förskolor bedrivs tre inom fritidens regi integrerade i befintliga parklekar: Semlan i Sköndal, Nybygget i Gubbängen och Farstaängen i Farsta. Öppna förskolan i Tallkrogen drivs inom resultatenheten Tallkrogens skola. För det mesta är verksamheten förlagd till förmiddagar. Ytterligare öppna förskolor planeras, förhoppningsvis kan en i Hökarängen eller Farsta strand öppnas under året.

Fältassistenter

I området finns fyra fältassistenter. Tre av dessa bedriver ett uppsökande arbete såväl dagtid som kvällstid vardagar och helger bland barn och ungdomar med riskbeteende. En av fältassisterna arbetar i Resursteamet med uppdrag från skola och socialtjänst.

Fältassisterna har ett flexibelt arbetssätt som bygger på relationsskapande. Arbetsmetoderna kan t ex vara spontana aktiviteter, tjej- och killgrupper, lägerverksamhet och enskilda samtal.

Fältassistenterna arbetar i nära samverkan med föräldrar, skola, polis, fritidsgårdar, föreningsliv och socialtjänst. I högstadieskolorna har man speciella samverkansgrupper, kallade KRAFT- och RISK-grupper. Under 2005 kommer arbetet med att förhindra ungdomars droganvändande samt arbetet kring främlingsfientlighet att fördjupas.

Övrigt

Till fritiden är organisatoriskt knuten samordnaren för stadsdelens alkohol- och drogförebbyggande arbete. Verksamheten beskrivs i del 1 av verksamhetsplanen.

Inom fritiden ryms även kolloverksamheten, fritidsanläggningar som Hökarängs- och Farsta Strandbaden samt driften av ett elljusspår.

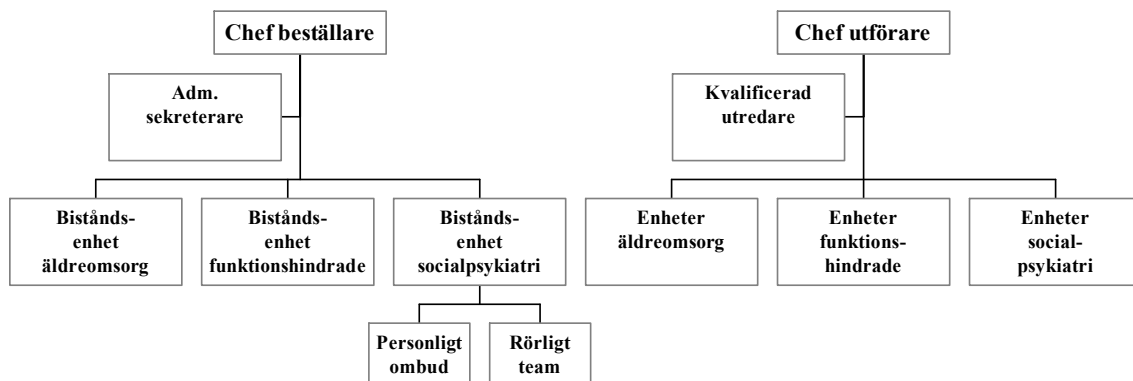
Kultur

Inom avdelningen *Förskola, skola, fritid och kultur* administreras kulturfrågor för såväl barn som vuxna. Huvudansvarig inom förvaltningen är en tjänsteman, biträdande chef för avdelningen med ansvar också för fritidens verksamheter.

En viktig del av uppdraget utgörs av att hålla kontakt med kulturombud och andra representanter för de verksamheter inom förvaltningen som får merparten av nämndens kulturmedel samt att administrera dessa medel. Till detta område hör också kontakterna med Farsta kulturkommitté angående öppen programverksamhet och föreningsbidrag till kulturaktiviteter.

På verksamhetsansvarig vilar också ansvaret att i samverkan med lokala intressenter som föreningsliv, kulturutövare och andra förvaltningar och kulturinstitutioner utveckla kulturlivet i Farsta.

Omsorg om äldre och funktionshindrade



Övergripande

Omsorgen är indelad i två avdelningar som leds av var sin chef, en utförar- och en beställarchef. Till sin hjälp har de en kvalificerad utredare och en administrativ sekreterare som tillika är sekreterare i lokala pensionärs- respektive handikapprådet. Inom beställarsidan finns också en verksamhetsövergripande paraplyansvarig handläggare, även sammankallande för stadsdelens paraplygrupp.

På grund av det rådande budgetläget har tjänsten som biträdande avdelningschef inom utföraravdelningen avvecklats. Alla enhetschefer är fr o m 2005 direkt underställda avdelningschefen.

Äldreomsorg

Gemensamt för alla enheter inom Äo

Under 2005 fortsätter och fördjupas arbetet med en gemensam värdegrund, för att utveckla synen på ett respektfullt bemötande inom hela äldreomsorgen. En gemensam värdegrund innebär ett gemensamt synsätt när det gäller den enskildes rätt till trygghet, integritet och inflytande.

Beställare

Biståndsenheten arbetar med myndighetsutövning enligt socialtjänstlagen (SoL) och i vissa fall även lagen om stöd och service för vissa funktionshindrade (LSS), gentemot boende i Farsta som är 65 år eller äldre. Enheten har 14 handläggare, två boendesamordnare med uppföljningsansvar för särskilda boendeformer, en administrativ sekreterare och en enhetschef samt en handläggare av färdtjänst och riksferdtjänst.

Enhetens huvudsakliga uppgift är att utreda, besluta om och beställa insatser samt att följa upp beviljade insatser. Arbetet sker i tre team med geografiska ansvarsområden. Enheten skiljer på biståndsbeslut i ordinärt boende respektive särskilt boende med heldygnsoomsorg. Vidare skiljer man inom hemtjänsten på omvårdnadsinsatser och service-tjänster.

Närmare 2000 personer hade i juli 2004 någon form av insats. Av dessa fanns en tredjedel i heldygnsoomsorg och två tredjedelar hade hemtjänst i eget boende eller servicehus.

Edö servicehus drivs på entreprenad av Attendo Care AB (f.d. Rosengården i Hägersten AB) t o m 31 januari 2005. Förvaltningen tar över driften i egen regi fr.o.m. februari, enligt stadsdelsnämndens beslut den 24 mars 2004. Veckobo äldreboende drivs av Stiftelsen Stora Sköndal enligt stadsdelsnämndens beslut den 3 mars 2004. Därutöver abonnerar stadsdelen 100 sjukhemsplatser på Stiftelsen Stora Sköndal. Ansvar för att kontrollera att entreprenörerna fullgör sina åtaganden ligger på beställaravdelningen och den medicinskt ansvariga sjuksköterskan (MAS).

Projekt

Hökarängens närvårdcentral fortsätter sin verksamhet i samarbete med landstingets Beställarkontor Vård och Stiftelsen Stora Sköndal. Projektet vänder sig till boende i Hökarängen som är över 65 år, funktionshindrade och samtliga inskrivna i hemsjukvården. Projektets syfte är att få en helhetssyn runt den enskilde och få en obruten vårdinsats oberoende av vårdgivare och huvudman.

Av Farstas knappt 10 000 invånare 65 år och äldre, är cirka en femtedel aktuell inom äldreomsorgen. För att upptäcka eventuellt dolda behov av insatser och för att informera om äldreomsorgens utbud, kommer biståndsenheten under våren att besöka samtliga i Farsta som är 90 år eller äldre och inte har pågående insatser. Vidare kommer man att, tillsammans med distriktssköterska vid Hökarängens närvårdcentral, besöka samtliga boende i Hökarängen som är över 75 år och inte har någon äldreomsorgsinsats.

Utförare

Avdelningen har 12 enhetschefer. När Edö övergår i nämndens regi tillkommer 3 enhetschefer. Avdelningens uppgift är att utföra de av biståndshandläggare beviljade insatserna inom hemtjänst och särskilda boendeformer.

Under 2005 ska varje utförarenhet utarbeta ett kvalitetsdokument som ska omfatta enhetens hela verksamhet med åtagande, arbetssätt, nyttjande av resurser samt uppföljning. Kvalitetsdokumentet ska användas som handbok för personalen och vara ett underlag för enhetens kommande verksamhetsprogram.

Hemtjänst

I stadsdelen finns sex hemtjänstområden: *Gubbängen/Tallkrogen*, *Svedmyra*, *Hökarängen*, *Farsta strand*, *Farsta västra* och *Farsta östra*. Varje enhet har sin egen kvällspatrull. Nattjänster köps från Stiftelsen Stora Sköndal. Stadsdelens larmenhet finns i anslutning till Farsta strands hemtjänst. Gubbängen/Tallkrogen och Svedmyra har gemensam enhetschef.

Enheterna har sammanlagt cirka 830 brukare som får biståndsbedömda insatser och har tillsammans 117 helårsanställningar. Alla enheter koncentrerar sig på arbete hos de äldre som har omvårdnadsinsatser och fortsätter anlita entreprenörer för dem som har hjälp med enbart städning, tvätt, inköp och/eller leverans av matlådor. Hos den äldre inom hemtjänsten som enligt biståndsbeslut har behov av matlagning och sällskap vid måltiden ser vårdbiträdet till att duka trevligt och finnas till hands och som sällskap när den äldre intar sin måltid.

Hos den äldre som har biståndsbedömt behov av leverans av matlåda har vårdbiträdet rutiner för kontroll av att matlådan används genom att om möjligt kontrollera att den inte står kvar i kylskåpet alternativt har kastats i soppsäsen.

Det databaserade verksamhetsstödet Permittio Care används av hemtjänstenheterna Hökarängen, Farsta strand, Farsta västra och Farsta östra. Gubbängen/Tallkrogen använder och utvecklar Laps Care som planeringsstöd.

Demensdagvård

I stadsdelen finns två dagvårdsverksamheter för personer med demenshandikapp. För att få dagvård krävs biståndsbedömning. Transporterna till dagverksamheterna utförs av Samtrans. Utföraravdelningen kommer under året att delvis överta transporterna i egen regi.

Blomstergården har 17 gäster dagligen och 4,0 anställningar. En strävan är att utöka till 21 gäster dagligen. Blomstergården har lokaler i Farsta sjukhem och får sin lunchmat från sjukhemmets kök.

Gäststugan har 17 gäster dagligen och 4,0 anställningar. Gäststugan ligger på Nykropagatan 2. Fr o m februari kommer Gäststugan att få sin lunchmat från köket på Farsta sjukhem. Gäststugan, som fick hedersomnämning i stadens kvalitetsutmärkelse 2004, kommer att fortsätta utvecklingen med kvalitetsarbetet, utifrån examinatorernas återkoppling, med målet att vinna kvalitetsutmärkelsen 2005.

Sociala dagverksamheter

Stadsdelens sociala dagverksamheter är öppna för de äldre som önskar sysselsättning och sällskap. De kan köpa förtäring till självkostnadspris, delta i olika aktiviteter eller bara umgås och prata bort en stund.

"49:an" ligger i Fagersjö på Ejdervägen 49 och har mellan 18 och 20 besökare per dag och 0,75 helårsanställningar.

"8:an" ligger i anslutning till Postiljonen på Brevvägen 8. Enheten har 2,75 helårsanställningar. Här finns dels en biståndsbedömd dagvård dels en öppen dagverksamhet. *8:an* har 25 besökare per dag.

Ljuspunkten finns på Farstavägen 68 i hotellhemmets lokaler. Lokalerna är uppsagda av Farsta hotellhem som behöver lokalerna till nya lägenheter. Ljuspunkten har haft 8 till 10 besökare per dag och 1,5 helårsanställningar. Ljuspunkten integrerar sin verksamhet den 1 januari 2005 med dagverksamheten på Brevvägen 8.

Hemsjukvården

Inom stadsdelen finns en hemsjukvårdsenhet med sjuksköterskor bestående av 4,46 helårsanställningar samt en enhetschef. Hemsjukvården ger service till de boende på Postiljonen och demensdagvården samt till boende på Ängsö under lördagar och söndagar. När Edö äldreboende övergår till förvaltningen den 1 februari kommer hemsjukvårdsenheten att utökas (se separat redovisning av Edö). Sjuksköterskorna på Edö kommer att vara "back up" när sjuksköterskan på Ängsö äldreboende inte är i tjänst.

Rehabilitering

Inom stadsdelen finns en rehabiliteringsenhet med ansvar för bedömning, träning, utprovning av tekniska hjälpmedel, anpassning av boendemiljön samt gruppaktiviteter, bl.a. högläsning och sittgymnastik. Enheten har fem sjukgymnaster, sex arbetsterapeuter, en enhetschef och en heminstruktör för syn och hörsel.

Gruppen ger service till de boende på Postiljonen, Farsta sjukhem och Ängsö samt personalstöd till hemtjänsten. På Farsta sjukhem kommer arbetsterapeuter och sjukgymnaster att utöka gruppaktiviteterna och fortsätta satsningen på ett rehabiliterande förhållningssätt tillsammans med övrig vårdpersonal. När Edö äldreboende övergår till nämnden den 1 februari kommer rehabiliteringsenheten att utökas (se separat redovisning av Edö). Rehabiliteringsenheten ordnar underhållning varannan vecka via "Kultur i vården", både på Postiljonen och på Farsta sjukhem.

Särskilda boendeformer

Mattransporter och vaktmästeri

Inom stadsdelens särskilda boenden, Farsta sjukhem, Postiljonen och Edö finns en vaktmästare anställd på heltid per enhet. För att få ett effektivare utnyttjande av resurserna och vaktmästarnas kompetens kommer de att sammanföras till en gemensam enhet som förutom vaktmästarfunktionen får ansvar för mattransporter från Farsta sjukhem till Edö äldreboende och Gäststugan. Gruppen förstärks med en person som deltar i det dagliga praktiska arbetet och tillika har ett planerings- och samordningsansvar. Gruppen har Farsta sjukhem som bas och sjukhemschefen för Farsta sjukhem kommer att vara ansvarig chef för gruppen.

När mattransporterna fungerar tillfredsställande kommer ytterligare en bil att anskaffas för att i egen regi utföra transporter av besökare till dagverksamheterna, i första hand till Blomstergårdens dagvård.

Postiljonens äldreboende

Postiljonens äldreboende består av gruppboende och ålderdomshem. Totalt har enheten 96 platser, varav 33 ålderdomshem, 57 gruppboende och 6 platser för korttidsvård för personer med demensdiagnos. Enheterna har under 2004 haft tillsammans 97 helårsanställningar.

Postiljonen kommer på grund av omfördelning av resurser inom utföraravdelningen att se över bemanningen och arbetssätten. Omfördelningen av resurserna inom utföraravdelningen innebär att Postiljonen får en snävare budget än hittills.

Ängsö äldreboende

Enheten, med 17,5 helårsanställningar, har två gruppboenden med tillsammans 13 platser och ett ålderdomshem med 6 platser. Enligt stadsdelsnämndens beslut den 17 juni 2004 upphör ålderdomshemmet vid årsskiftet 2004/2005. Lokalerna omdisponeras och kommer från den 1 januari 2005 att användas som en ny enhet för personer med utvecklingsstörning (beskrivs under funktionshinder).

Även Ängsö gruppboende måste se över sin bemanning och arbetssätten på samma sätt och av samma anledning som Postiljonens gruppboendeenheter.

Korallen

Korallens gruppboende, för 6 personer över 65 år med psykiska funktionshinder, är t o m 31 januari en del av Edö äldreboende. Gruppboendet finns på Glavagatan 1-3 i närheten av Ängsö äldreboende. Den personal som arbetar på gruppboendet får fr. o m 1 februari stadsdelsförvaltningen som arbetsgivare istället för Attendo Care AB och enhetschefen för Ängsö kommer att vara enhetschef även för Korallen.

Farsta sjukhem

Farsta sjukhem har 166 platser fördelade på 110 platser för sjukhemsboende, 40 för demensboende och 16 för korttidsvård. Sjukhemmet har 151,42 helårsanställningar inklusive köket. Farsta sjukhem leds av en sjukhemschef. Sjuksköterskegruppen, köket och de sex avdelningarna leds av var sin enhetschef.

Köket som varit en del av Farsta sjukhem kommer från årsskiftet att utgöra en separat enhet, eftersom köket i fortsättningen ska leverera mat till bl.a. Edö äldreboende.

Sjukhemmet kommer att fortsätta det påbörjade arbetet med en gemensam värdegrund. I detta arbete ingår att utveckla synsättet att måltiderna är en del av samvaron för de äldre. Sjukhemmet har under sommaren 2004 nyttjat trädgården för utevistelser vilket kommer att ske även under 2005. Under vinterhalvåret kommer sjukhemmet att prioritera att den som önskar får möjlighet att komma ut med viss regelbundenhet.

Edö äldreboende

Enligt beslut i stadsdelsnämnden den 24 mars 2004 ska Edö äldreboende drivas i egen regi fr. o m den 1 februari 2005. Äldreboendet består av 156 servicehuslägenheter, 51 platser i ålderdomshem och 38 i gruppboende för personer med demenshandikapp.

Sjuksköterskegruppen

Sjuksköterskorna kommer att föras samman med stadsdelens gemensamma hemsjukvårdsenhet men ha sin basplacering på Edö. Vid ålderdomshemmet respektive gruppboendet kommer sjuksköterskebemanningen att utökas från idag 1,5 till 2,0 på vardera enheten. Inom servicehuset planeras det även fortsättningsvis att finnas 4,0 sjukskötersketjänster. Alla sjuksköterskor på Edö schemaläggs så att de täcker veckans alla dagar mellan klockan 07.00 – 21.30. Den undersköterska som entreprenören har på dagtid i sjuksköterskegruppen kommer att erbjudas underskötersketjänst på servicehuset.

Sjukskötersketillsynen på natten, mellan klockan 21.00 och 07.30, kommer att ske på samma sätt som på Postiljonens och Ängsö äldreboende, via det företag som är upphandlat inom stadsdelen. Sjuksköterskan går alltid att nå på telefon och kommer till Edö inom 30 minuter från det hon/han blivit kallad. Daglig överrapporteringstid mellan dag- och nattsjuksköterska finns inlagd i avtalet.

Nattbemannning

I dag arbetar fyra vårdbiträden/undersköterskor och en sjuksköterska per natt på hela äldreboendet. För att öka säkerheten nattetid kommer en förstärkning med en undersköterska per natt att ske. Målet är att de som arbetar på natten ska ha undersköterskekompetens och de vårdbiträden som arbetar på natten kommer att prioriteras för utbildning via kompetensfonden.

Paramedicinska gruppen

De två sjukgymnasterna, arbetsterapeuten och aktiveringsbiträdet kommer att föras över till stadsdelens rehabiliteringsenhet. Chefen för rehabiliteringsenheten kommer att omfördela resurser mellan de särskilda boendena i stadsdelen så att det bättre motsvarar behovet på respektive boende.

Enhetschefer

Servicehuset, gruppboendet och ålderdomshemmet kommer att ledas av en enhetschef för vardera enheten. De tre enhetscheferna kommer att vara placerade direkt under utförarchefen. Enhetschefen för ålderdomshemmet får även ansvar för de gemensamma lokalerna och den gemensamma administrativa personalen. Enhetschefen för servicehuset får ansvar för personalen i restaurangen och enhetschefen för gruppboendet får ansvar för all nattpersonal.

Gruppledare och administrativ assistent

Inom varje liten enhet på Edö äldreboende finns inom entreprenörens verksamhet en relativt nyinrättad tjänst som gruppledare, tillsammans 10 stycken. Förvaltningen anser att ansvaret ska fördelas på alla som arbetar på respektive enhet och inte finnas koncentrerad till en person varför befattningen gruppledare avvecklas. Det ankommer på enhetschefen att samordna verksamheten inom hela sin enhet. Enhetscheferna får två personer för administrativ hjälp med bemanning, reception och andra kontorsgöromål. De som idag innehar gruppledarbefattning erbjuds vara kvar på sina arbetsplatser som undersköterskor/vårdbiträden.

Matförsörjning

Tillagningskök finns inte på Edö och man får idag mat genom Rosengården i Hägersten AB, som tillagar maten i centralkök i Hägersten och distribuerar den till Edö. Från och med den 1 februari 2005 kommer maten att tillagas på Farsta sjukhem och levereras två gånger per dag, lunch och middag, till Edö. Gruppboendet och ålderdomshemmet kommer att få maten i matvagnar. Personalen på Edö tillagar frukost och mellanmål.

Restaurangen

Idag varmhålls levererad mat i kantiner i vattenbad mellan klockan 11.00 och 14.00. För att undvika den långa varmhållningstiden kommer maten att köpas från Samhall på samma sätt som sker inom övrig hemtjänst. De boende på servicehuset kan som tidigare få maten serverad på tallrik i restaurangen. De kan välja mellan flera olika maträtter. Personalen i restaurangen värmer maten i mikrovågsugn vilket innebär att näringsinnehållet tillvaratas bättre än tidigare. Grönsaksbord och smörgåsar kommer att beredas på plats och finnas i restaurangen. Pensionärer som fått beviljad hjälp med leverans av mat till lägenheten får hjälp med det av vårdbiträdet.

Förvaltningen kommer att driva restaurangen som en arbetsverksamhet inom Farsta-Cirkeln (se beskrivning under socialpsykiatri, Farsta-Cirkeln).

Servicehuset

För att täcka kostnaden för hemsjukvård, rehabilitering och lokaler på servicehuset kommer bottenplattan att räknas upp. Insatserna för de boende på servicehuset ersätts enligt hemtjänstpengen. Personalen arbetar idag enligt ett arbetstidsschema med tjänstgöring 2 helger av 5 vilket innebär att helgerna till viss del bemannas med timanställda. En kartläggning av de biståndsbeslut som gäller för de boende kommer att genomföras och endast beviljade insatser kommer att utföras. Arbetssätt, bemanning och arbetstidsschema anpassas för att svara mot biståndsbesluten.

Gruppboendeenheterna

Gruppboendet har idag en mycket låg personaltäthet. För att kunna tillgodose de äldres behov av personlig omvårdnad, en bra måltidsordning, sysselsättning och utevistelse kommer en utökning av antalet personal, en översyn av arbetssätt samt en schemaförändring att ske.

Ålderdomshemsenheterna

För att kunna tillgodose de äldres behov av personlig omvårdnad, en bra måltidsordning, sysselsättning och utevistelse kommer en översyn av arbetssätt samt en schemaförändring att ske.

Omsorg om funktionshindrade**Beställare**

Biståndsenheten arbetar med myndighetsutövning enligt LSS och socialtjänstlagen (SoL). Enheten har 6 handläggare, en enhetschef och en administrativ sekreterare. Enhetens huvudsakliga uppgift är att utreda, besluta om och beställa insatser samt att följa upp beviljade insatser.

Fyra handläggare är i huvudsak ansvariga för frågor som rör LSS personkrets 1 och 2 och två arbetar huvudsakligen med bistånd enligt SoL samt handläggning av färdtjänst och riksferdtjänst. Handläggarna ansvarar för var sitt geografiska område, något som bl.a. ger bättre kontinuitet i samarbetet med utförarna.

I september 2004 fanns 33 personer i någon form av vuxenboende, 14 i barnboende och 61 i daglig verksamhet. Jämfört med föregående år är det en fördubbling av daglig verksamhet. Under 2004 har en ökning skett av antalet personer med funktionshinder som helt eller delvis orsakats av drog-/alkoholmissbruk. Ökningen förväntas fortsätta vilket ställer större och andra krav på såväl handläggare som utförare.

Verksamheterna vid Strandlidens gruppbostad och dagliga verksamhet drivs på entreprenad av Vårdföretaget Orkidén AB t.o.m. januari 2005. Enligt beslut i stadsdelsnämnden den 22 januari 2004 övergår verksamheten till egen regi fr.o.m. februari 2005. Ansvar för att kontrollera att entreprenörerna fullgör sina åtaganden ligger på beställaravdelningen och den medicinskt ansvariga sjuksköterskan (MAS).

Delaktighet och inflytande

Varje enskild person med funktionshinder som ansöker om hjälp hos biståndsenheten får framföra sina önskemål och blir lyssnad till. Utifrån den enskildes önskemål, aktuell lagstiftning och stadens centrala riktlinjer bedömer biståndshandläggaren den enskildes behov av insatser. De beviljade insatserna dokumenteras i ett biståndsbeslut/beställning som lämnas till den enskilde och till utföraren. Beställaravdelningen följer upp minst en gång per år att insatserna utförs enligt beställningen och att de är av god kvalitet.

Utbyggnad av boende redovisas i del 1

Utförare

Avdelningens uppgift är att utföra de av biståndshandläggare beviljade insatserna inom handikappstödet, de dagliga verksamheterna och gruppbostäderna. Avdelningen har sju enhetschefer och kommer i samband med övertagandet av Strandliden att utökas med en enhetschef.

Delaktighet och inflytande

Varje person inom handikappstödet, daglig verksamhet och gruppbostäderna har en egen stödperson. Tillsammans med den enskilde upprättar stödpersonen ett dokument som beskriver arbetet, regelbundna rutiner över veckans dagar och olika situationer i vardagen. Den enskilde har sin egen planeringskonferens "Min konferens" där individen själv bestämmer vad som ska planeras och vilka som ska delta. Den enskilde kan med hjälpmedel, t.ex. bilder, ta upp förändringar som han/hon önskar.

I gruppbostäderna liksom i handikappstödet planeras fritiden utifrån den enskildes intressen och önskemål. Det kan vara allt ifrån att delta i det samhället erbjuder alla medborgare till att delta i de aktiviteter som staden eller stadsdelen har. I daglig verksamhet visar man den enskilde vilka fritidsaktiviteter som finns, till exempel kursutbud för funktionshindrade, simning, bowling och liknande. Stödpersonen följer ibland med den enskilde på dans.

Under 2005 ska varje utförarenhet utarbeta ett kvalitetsdokument som ska omfatta enhetens hela verksamhet med åtagande, arbetssätt, användning av resurser samt uppföljning. Dokumentet ska användas som handbok för personalen och vara ett underlag för enhetens kommande verksamhetsprogram.

Handikappstödet

Handikappstödet har cirka 75 brukare och 63 helårsanställningar. Handikappstödet är ett samlingsnamn för arbetsgrupperna personliga assistenter, boendestödjare/vårdare, ledsagare, avlösare och anhörigvårdare. Handikappstödet har en enhetschef och en administrativ assistent.

Handikappstödet är en stor arbetsgrupp och därför kommer boendestödet att flyttas till enhetschefen för boendestöd inom socialpsykiatrin. En ny talsvarsfunktion för tidsrapportering av LASS kommer att införas på prov. Den personliga assistenten ringer till talsvar när han/hon påbörjar respektive avslutar arbetet hos brukaren. Detta registreras på en rapport som bl.a. används som uppföljningsinstrument och underlag för debitering till försäkringskassan.

Dagliga verksamheter

Hökarängens dagliga verksamhet sysselsätter 15 personer med lindrig till måttlig utvecklingsstörning. Enheten har 6,2 helårsanställningar och leds av en enhetschef som även deltar i verksamheten. Verksamheten har under 2004 flyttat sin huvudlokal till Farsta sjukhem och kommer under 2005 att utveckla arbetsplatser på sjukhemmet.

Verksamheten består av fyra grupper; en grupp för konferensservice, Hökarängens konferens, en för service till en handikappanpassad lekpark, Kryddboden, en för Farsta sjukhem och en för arbetsplatspraktik. Verksamheten på Kryddbodens lekpark kommer att se över förutsättningarna att ”adoptera” lekparken och sköta all parkskötsel i närområdet.

Farsta dagliga verksamhet ger plats åt 14 personer med grav till måttlig utvecklingsstörning, flera med tilläggshandikapp. Enheten har 10 helårsanställningar. Verksamheten leds av en enhetschef som även deltar i den dagliga verksamheten. Verksamheten bygger på känslo- och sinnesupplevelser, social träning och att utveckla olika kommunikationssätt. Här erbjuds bland annat promenader, musik, färg & form och avslappning.

Skarpö dagliga verksamhet är en del av Strandliden och ger plats till fyra personer med grav till måttlig utvecklingsstörning. De tre som arbetar på Skarpö övergår till anställning hos stadsdelsförvaltningen fr.o.m. februari 2005. Enheten kommer under januari att byta lokaler från Ekhäradsgatan till Mårbackagatan och uppgå i Farsta dagliga verksamhet som därmed utökas med fem platser.

Brevduvan är en dagverksamhet för yngre dementa inrymd i Postiljonens äldreboende. Enheten är planerad för 6 besökare per dag och har 3 helårsanställningar. Syftet med verksamheten är att avlasta anhöriga och erbjuda ett varierat aktivitetsutbud utifrån varje persons förmåga och intresse, ge gemenskap och tillhörighet i en grupp. Dagverksamheten planerades som en verksamhet för staden men har i dagsläget även brukare från kranskommunerna.

Gruppbostäder

Farsta Strands gruppbostad, enhet 1 och 2, har fem respektive sex hyresgäster med lindrig till måttlig utvecklingsstörning. Enheterna finns på Glavagatan 1-3 och 19, leds av var sin enhetschef och har 7,5 respektive 8,5 helårsanställningar.

Farsta strands gruppbostad 3, Glavagatan 23, kommer att starta i mitten av januari. Sex hyresgäster med lindrig till grav utvecklingsstörning kommer att flytta in. Ny personal rekryteras och stor vikt kommer att läggas vid ett gott samarbete och att de arbetssätt och rutiner som gäller för gruppbostäderna i Farsta förankras i den nya arbetsgruppen. Enheten kommer att ha gemensam enhetschef med Farsta strands gruppbostad 1.

Hökarängens gruppbostad, Lingvägen 159, startar under januari månad en ny verksamhet för fem unga hyresgäster med måttlig till grav utvecklingsstörning. De flyttar hemifrån till gruppbostad. Ny personal rekryteras och stor vikt kommer att läggas på ett gott samarbete och att de arbetssätt och rutiner som gäller för gruppbostäderna i Farsta förankras i den nya arbetsgruppen.

Sköndals gruppbostad har sex hyresgäster med grav utvecklingsstörning. De boende har i december 2004 flyttat från Lingvägen 159 till mer ändamålsenliga lokaler på Bengt Bagares gränd 2 A-C. Enheten har 22 anställningar och leds av en enhetschef.

Strandlidens gruppbostad ligger på Rödkindavägen 12 och består av två hus, Strandvillan och Ekliden. Enligt beslut i stadsdelsnämnden den 22 januari 2004 ska Strandliden drivas i egen regi fr.o.m. februari 2005. På Strandliden finns åtta hyresgäster med måttlig till grav utvecklingsstörning och verksamheten har bemanning dygnet runt utifrån de boendes behov. De som arbetar på Strandliden övergår till anställning hos stadsdelsförvaltningen fr.o.m. februari 2005. En enhetschef har anställts från den 1 januari 2005.

Arbetsättet kommer att ses över och förändras så att det överensstämmer med hur nämndens övriga gruppbostäder arbetar. Under 2005 kommer husen att byggas om till boende med modern standard. Evakuering kommer under ombyggnadstiden att ske till en f.d. gruppbostad i Skarpnäck.

Socialpsykiatri

Beställare

Biståndsenheten arbetar med myndighetsutövning enligt socialtjänstlagen (SoL) och LSS. Inom enheten arbetar sex handläggare, en enhetschef och en sekreterare. Handläggarnas huvudsakliga uppgifter är att utreda, besluta om och beställa insatser samt att följa upp beviljade insatser.

I oktober 2004 hade socialpsykiatri kontakt med 250 personer. Av dessa bor 61 med dygnet runt-omsorg och 83 har hjälp av boendestöd i egen lägenhet, träningslägenhet och liknande. 54 personer finns i biståndsbedömd sysselsättning och 19 personer har kontaktperson.

För närvarande köps 55 boendeplatser utanför stadsdelen. Även vissa platser för sysselsättning köps, främst på Återbruket 9 liv i Vantör.

Sysselsättning/arbetsträning

Inom stadsdelen finns ett behov av att utöka och bredda utbudet av sysselsättning/ arbetsträning. Sysselsättning är en viktig insats för att bl. a motverka isolering, något som i sin tur ofta leder till försämrad psykisk hälsa, störningar i bostaden och ökad risk att förlora sin bostad. Utbudet av sysselsättning måste i än högre grad anpassas efter de individuella behov som finns, för att optimalt förstärka funktionsförmågan och ge möjligheter till arbetsträning. Arbetsträning (steg 2) är en begränsad insats för att personen senare ska kunna bli bedömd av Arbetsförmedlingens rehabgrupp och få arbete med lönebidrag (steg 3).

Nuvarande sysselsättningsverksamhet på Farsta-Cirkeln är steg 1 i den så kallade rehabiliteringstrappan; dvs. där ges sysselsättning till personer med låg funktionsnivå eller som ska pröva sysselsättning efter att ha varit sysslös under en längre tid. Stadsdelen saknar idag arbetsträning i egen regi och verksamheten köps därför externt av Återbruket 9 liv, Möjligheternas Hus och Skrubba. I uppdraget 2005 till utförare i egen regi ingår därför att utveckla verksamhet för arbetsträning. För att säkerställa att den individuella insatsen ger den rehabiliterande effekt som på sikt kan leda till arbete på den öppna arbetsmarknaden, kommer beställaren att ha en aktiv och kontinuerlig uppföljning.

Försöks- och träningslägenheter

Stadsdelen har i november 2004 sju försökslägenheter och 29 stöd- och träningslägenheter med tillsammans 40 boende. I försökslägenheterna kan, i motsats till träningslägenheterna, de boende få överta förstahandskontraktet efter ett år om boendet fungerat. Förvaltningen arbetar för en utökning av försöks- och träningslägenheter.

Policy

Det med SPO psykiatri Södra gemensamma lokala policyprogrammet är ett viktigt arbetsinstrument för att vidareutveckla det konkreta samarbetet kring den enskilde. Personen som behöver hjälp deltar i planeringen av biståndet och godkänner skriftligt uppgjord arbetsplan liksom den vårdplan som upprättas i samverkan med psykiatri. Det lokala policyprogrammet betonar också vikten av att den enskildes nätverk medverkar i vårdplaneringen.

Personligt ombud

Sedan februari 2003 finns ett personligt ombud i Farsta som samverkar med ombuden i Enskede-Årsta, Skarpnäck och Vantör. Ombuden har sedan november 2003 en gemensam lokal i Svedmyra och ska verka för att den enskilde skall få sina rättigheter tillgodosedda samt att stödet samordnas.

En ledningsgrupp, bestående av cheferna inom socialpsykiatri i respektive stadsdel samt representanter från RSMH och IFS och administrative chefen inom psykiatri södra, utformar ramar och riktlinjer för uppdraget och följer upp verksamheten. Organisatoriskt är Farstas personliga ombud underställd enhetschefen för socialpsykiatri beställarsida. Verksamheten finansieras delvis genom bidrag från Länsstyrelsen. Bidraget utbetalas årligen och tills vidare.

Rörligt team

Två personer har ingått i det rörliga teamet under 2004. För 2005 föreslås teamet utökas med en person. Teamet är organisatoriskt underställt enhetschefen för socialpsykiatriens beställarsida.

Farsta har en hög andel personer med psykiska funktionshinder och även många hemlösa enligt stadens definition, flest efter Enheten för hemlösa. Teamet har nära samarbete med hyresvärdarna i området för att bl. a förebygga och förhindra vräkningar. Teamet kontaktas även av kronofogdemyndigheten vid vräkningssituationer. Målet är dock att förhindra vräkning och föregripa hyresvärdens varningsbrev.

Teamet gör även akuta hembesök, ger stöd till övrig personal och anhöriga samt gör ett motivationsarbete för att få personer att uppsöka och knyta an till stadsdelens träfflokaler.

För att vidareutveckla den uppsökande verksamheten, bl. a för att förhindra vräkningar, och vidareutveckla samarbetet med kyrka och polis, ansöks för 2005 om medel för ytterligare en medlem i teamet. Den uppsökande verksamheten ska främst inriktas mot personer som idag är okända av/inte har kontakt med socialpsykiatrien.

Utbyggnad av boende

Inom socialpsykiatrien finns f.n. 55 personer placerade utanför stadsdelen i stödboenden, sjukhem eller HVB-hem. Flera av dessa placeringar har skett i brist på andra och mer adekvata alternativ och för några personer skulle en återflyttning till stadsdelen innebära en höjd livskvalitet.

Under våren 2004 slutfördes inflyttningen i de 11 stödboendelägenheterna på Frimärksvägen 15-17 i Svedmyra. Behov av fler boenden finns, däribland ett gruppboende som kan ge hög omvårdnad dygnet runt. I samarbete med Stiftelsen Stora Sköndal planeras ett utslusningsboende med fem lägenheter. Förvaltningen har även anmält intresse inom nybyggnationen på Larsbodafältet, för gruppboende samt stödboenden och försökslägenheter.

Utförare

Avdelningens uppgift är att utföra de av socialsekreterare beviljade insatserna inom boendestöd, stödboende, sysselsättning, arbetsträning och gruppboende. Avdelningen har 4 enhetschefer. Under året avgår enhetscheferna för Emma och Farsta Cirkeln med pension och enheterna får en gemensam chef vilket reducerar antalet enhetschefer till 3.

Under 2005 ska varje utförarenhet utarbeta ett kvalitetsdokument som ska omfatta enhetens hela verksamhet med åtagande, arbetssätt, nyttjande av resurser samt uppföljning. Dokumentet ska användas som handbok för personalen och vara ett underlag för enhetens kommande verksamhetsprogram.

Särskilda boendeformer

Lingberga, Lingvägen 163, är ett boende med dygnet runt-omsorg, för 8 personer under 65 år. Enheten har 6,5 helårsanställningar. Varje person har en egen lägenhet med kök samt tillgång till gemensamma utrymmen. På Lingberga erbjuds stöd och hjälp i vardagen så att varje person får möjlighet att leva ett så normalt liv som möjligt.

Boendestöd

För stödet till de personer som bor i tränings-, kollektiv- eller egen lägenhet svarar förvaltningens boendestödsenhet. Enheten är intäktsfinansierad och arbetar utifrån bostandsbeslut.

Boendestödet arbetar med grundinställningen att respektera den enskildes behov och inte kränka hans/hennes integritet. Enheten arbetar för att motverka ensamhet och isolering, bejaka och uppmuntra dolda resurser genom att stödja den boende att göra saker han/hon är bra på. Ett boende med adekvat stöd förebygger ofta behovet av heldygnsomsorg. Bondestödet slås samman med boendestödet inom handikappomsorgen fr.o.m. årsskiftet och enhetschefen inom socialpsykiatri blir gemensam chef.

Sysselsättning

Sysselsättning, gemenskap och individanpassad arbetsträning ges genom verksamheterna EMMA och Farsta-Cirkeln.

EMMA- verksamheterna finns i två lokaler; EMMA på Pepparvägen 15 som driver en träffverksamhet sju dagar i veckan – helgöppet med hjälp av frivilligorganisationer – och EMMA- Kuggen på Lingvägen 188. Båda verksamheterna erbjuder råd, stöd, samvaro och olika former av daglig sysselsättning för alla boende i Farsta över 18 år med psykiska funktionshinder. Emma har kontakt med 250-300 personer. En del besöker verksamheten regelbundet, andra mer sporadiskt. För att ge möjlighet för ännu fler att få tillgång till Emmaverksamheterna kommer förvaltningen att söka efter en ny lokal under året.

Farsta-Cirkeln, Kristinehamnsgatan 32-34, är en biståndsbedömd verksamhet för personer med psykiska funktionshinder. Enheten blir fr. o m 2005 intäktsfinansierad. Farsta-Cirkeln har 45 personer inskrivna på hel- alternativt deltid i verksamheten och man arbetar med individanpassad sysselsättning, förberedande arbetsträning, studier och andra aktiviteter som t.ex. träslöjd och klädsömnad. Farsta-Cirkeln är inrymd i en källarlocal som inte är ändamålsenlig och söker därför ny lokal.

Under våren kommer Farsta-Cirkeln att starta en arbetsverksamhet i restaurangen på Edö äldreboende. Sex arbetstagare kommer att få arbetsuppgifter och arbetstid utifrån vars och ens förmåga. Arbetsuppgifterna kan vara servering, bakning, tillredning av sallader, smörgåsar och diskning.