

## Innehåll

Sammanfattande analys .....	2
Nämndens arbete under året .....	3
Förbättra välfärden och kommunala verksamheter .....	5
Ge alla barn och unga en bra start i livet.....	5
Äldreomsorg.....	7
Stöd och service till personer med funktionsnedsättning .....	8
Individ och familjeomsorg .....	9
Medarbetarna.....	11
Bygga bostäder och utveckla Stockholm .....	13
Stärkt näringsliv och arbetsmarknad .....	13
Flyktingmottagande .....	13
Ekonomiskt bistånd .....	14
Arbetsmarknadsåtgärder .....	14
Trafiksystem .....	15
Parker och grönområden .....	15
En trygg och säker stad .....	15
Bryta segregationen och fördjupa demokratin.....	16
Stadsdelsförnyelsen .....	16
Demokrati – allas lika värde och möjlighet till delaktighet .....	16
Satsning på mångfald – mot diskriminering .....	17
Jämställdhets- och mångfaldsplan .....	17
Ta ansvar för ekonomin .....	18
Ekonomiskt utfall i sammanfattning .....	18
Redovisning per verksamhetsområde .....	21
Övriga redovisningar .....	30
Arbetet med resultat och mål .....	30
Tillgänglighet .....	31
IT .....	31
Kommunfullmäktiges uppdrag till nämnden .....	31

### Bilagor:

1. Bokslutsblanketter
2. SLK:s blanketter för uppföljning av budget och verksamhet
3. Nyckeltal
4. Kvalitetsredovisning pedagogiska verksamheter
5. Stadsdelsförnyelseprojekt

## Sammanfattande analys av nämndens verksamhet och ekonomiska utfall

Förvaltningen bedömer att nämndens åtaganden i princip är uppfyllda.

### Förbättra välfärden och våra verksamheter

Med de 14 avdelningar som tillkommit i förskolan under 2006 har barngrupperna kunnat minskas ytterligare samtidigt som fler barn skrivits in och barnomsorgsgarantin uppfyllts. Uppföljningen av skolornas resultat visar förbättrade kunskaper i låg- och mellanstadiet men sämre resultat vad gäller slutbetyg i år 9.

Avvecklingen av dubbelrum på Farsta sjukhem har påbörjats vilket minskat antalet platser från 166 till 163. Två nya gruppboendestäder för funktionshindrade har öppnats under året och två omoderna har ersatts med nybyggda. Totalt har 14 nya lägenheter tillkommit.

Inom individ och familjeomsorgen har öppnats en dagverksamhet för hemlösa och nämnden har arbetat enligt det lokala STAN-programmet för att förebygga missbruk. Två nya verksamheter med sysselsättning/arbetsträning för psykiskt funktionshindrade har startat.

Sjukfrånvaron bland de anställda har fortsatt att minska.

### Bygga bostäder och utveckla Stockholm

Antalet hushåll som varit beroende av försörjningsstöd har minskat med ca 15% under 2006, bl.a. med hjälp av förbättrade handläggningsrutiner och upprättande av individuella handlingsplaner. Verksamheten har därför gett ett överskott på 4,3 mnkr.

En stor del av de personer som haft kontakt med nämndens arbetsmarknadsverksamheter har gått vidare till egen försörjning, delvis med stöd av näringslivskontakter och andra samarbetsprojekt.

Antalet personer som tagits emot i flyktingmottagandet har mer än tredubblats 2006. Mottagningen har kunnat erbjuda en varierad introduktion men för den ökande andelen med bostadsproblem har introduktionen ibland försenats.

### Bryta segregationen och fördjupa demokratin

Projekten inom stadsdelsförnyelsen är slutförda, till en något lägre kostnad än förväntat, och insatserna för ökat valdeltagande har gett ett positivt resultat.

Satsningar på mångfald har gjorts inom flera verksamhetsområden, ofta med hjälp av kulturella inslag. Detsamma gäller jämställdhetsfrågor.

### Ta ansvar för ekonomin

Sammantaget ger nämndens två anslag ett överskott med 4,7 mnkr, främst p.g.a. resultatet inom anslag 2, ekonomiskt bistånd och arbetsmarknadsåtgärder.

Skolorna, som har problem med vikande elevunderlag, har måst ta i anspråk delar av sin resultatfond medan förskolorna visar ett positivt resultat. Verksamheterna inom individ- och familjeomsorgen överskrider budget men åtgärder har vidtagits för att nå budgetbalans 2007. Inom äldreomsorgen har antalet personer i särskilt boende varit högt samtidigt som antalet timmar i hemtjänsten ökat vilket lett till överskridande. Arbetet inriktas nu på att i än högre grad tillgodose omsorgsbehoven i hemmet.

## Nämndens arbete under året

### Nämndens sammansättning

Under 2006 har Farsta stadsdelsnämnd haft följande sammansättning:

Tomas Rudin (s)	ordf.	Inga Näslund (s)	ersättare
Madeleine Sjöstedt (fp) tom 20/4	vice ordf.	Anita Fehrström (s)	ersättare
Christina Becker (fp) from 29/5	vice ordf.	Harry Wikner (s)	ersättare
Vakant		Karl-Erik Hammerin (s)	ersättare
Lilian Falkbäck (s)	ledamot	Britt-Marie Wahlin (s)	ersättare
Gunnar Sandell (s)	ledamot	Ola Karlsson (v)	ersättare
Nanna Wikholm (s)	ledamot	Agnes Thörnblom (mp)	ersättare
Inger Stark (v)	ledamot	Arne Fredholm (m)	ersättare
Pekka Koskenvoima (mp)	ledamot	Anna Jäderlind (m) from 23/1	ersättare
Birgitta Holm (m)	ledamot	Peter Lundberg (m)	ersättare
Lennart Isacson (m)	ledamot	Vladan Bošković (fp)	ersättare
Eva Gottfridsdotter-Nilsson (m)	ledamot	Christina Becker (fp) tom 28/5	ersättare
Inga-Lill Persson (fp)	ledamot	Lidia Ahlberg (fp) from 29/5	ersättare
Bertil Fredriksson (kd)	ledamot	Henrik Pajovic (kd)	ersättare

Nämnden har under verksamhetsåret genomfört elva protokollförda sammanträden. Dessa har ägt rum i hörsalen i SISAB:s lokaler, Lingvägen 123, Enskede. Där finns plats för ett nittiototal åhörare. Sammanträdena har bevistats av i genomsnitt tolv personer från allmänheten.

Sammanträdena har varit öppna för allmänheten. De har föregåtts av en informations- och frågestund, där allmänheten haft möjlighet att ställa frågor till nämnden, om ärenden på dagordningen och om annat som känts angeläget. För frågestunden anslås cirka en timme före varje sammanträde. Sju gånger har föredragshållare anlitats, utifrån, eller från förvaltningen, för att under frågestunden informera i något viktigt aktuellt ämne med anknytning till nämndens verksamhetsområde.

### Exempel på viktiga ärenden som behandlats

Utöver de årligen återkommande ärenden som rör budget, verksamhetsplan, tertialrapporter och bokslut samt de insatser inom Stadsdelsförnyelsen som nämnden fattat beslut om och som omnämns på annan plats i verksamhetsberättelsen (bilaga), har följande ärenden av större vikt behandlats:

2006-01-25

- Remissvar angående en motion om gömda barns möjlighet till skolgång.
- Remissvar angående rapporten "Översyn av S:t Örjans skolor och ESS-gymnasiet".
- Genomförande av ombyggnad av lekplatsen Skallet i Sköndal.

2006-02-15

- Remiss av förslag till detaljplan för del av fastigheterna Mätstickan och Mätkedjan m.m. i stadsdelen Fagersjö.
- Remiss av förslag till detaljplan för del av kvarteret Kaffebalen m.m. i stadsdelen Hökarängen.
- Remissvar angående revisionskontorets rapport "Skolornas arbete för att motverka mobbning och andra former av kränkande behandling".

2006-03-23

- Remiss av förslag till detaljplan för kvarteret Klädsåpet m.m. i stadsdelen Hökarängen.

- Remiss av förslag till detaljplan för kvarteret Stadsbudet i stadsdelen Hökarängen.
- Revidering av Stockholms stads sociala program för att minska prostitutionen – remiss.
- Ny gruppboende i Sköndals centrum, kvarteret Vetebrödet – genomförandeärendet.
- Internkontrollplan år 2006 för Farsta stadsdelsnämnd.

2006-04-20

- Remiss av förslag till detaljplan för kvarteren Hammarö och Spårö i stadsdelen Farsta.
- Remiss av förslag till detaljplan för kvarteret Stöthyveln 2 m.m. i stadsdelen Gubbängen.
- Remiss av förslag till detaljplan för Sötmandeln 1 m.m. i stadsdelen Hökarängen
- Remiss angående förslag till folkhälsoprogram för Stockholms stad.
- Yttrande över revisionsrapport ”Stadens arbete med elever i behov av särskilt stöd inom grundskolan – en uppföljning av tidigare granskning”.
- Yttrande över revisionsrapport ”Styckevis och delt” – om vården och omsorgen till multisjuka äldre, som bor kvar i det egna hemmet.

2006-05-18

- Remiss av förslag till detaljplan för kvarteret Blå Jungfrun i stadsdelarna Farsta och Hökarängen.
- Yttrande över revisionsrapport ”Hemtjänst för äldre – kvalitet och rättssäkerhet för den enskilde”.
- Yttrande över revisionsrapport angående debitering av avgifter och uppsägning av plats inom barnomsorgen.

2006-06-15

- Yttrande över revisorernas årsrapport för Farsta stadsdelsnämnd år 2005.
- Svar på remiss av rapporten ”Översyn av stadens administration”.
- Remiss av ”30-zoner på stadens lokalgator. Utvärdering och förslag till åtgärder”.
- Äldreboendeplan 2006 för Östra Söderort – stadsdelsförvaltningarna Enskede-Årsta, Farsta, Skarpnäck och Vantör.

2006-08-24

- Remiss av förslag till detaljplan för del av kvarteret Mjölsäcken m.m. i stadsdelen Hökarängen.
- Omarbetad handlingsplan för kvinnofrid i Farsta.

2006-09-21

- Förslag till reviderat program för kvinnofrid i Stockholms stad – remiss.
- Svar på remiss angående redovisning av uppdrag om förändringar i stadens reglementen.

2006-10-26

- Remissvar angående ”Mål för samverkan mellan Stockholms förskolor, skolor och Stockholms stadsbibliotek”.
- Yttrande över länsstyrelsens tillsynsrapport av särskilt boende, Edö gruppboende.

2006-11-23

- Svar på remiss gällande policy mot klotter och liknande skadegörelse i Stockholm.
- Remiss – ”Ansvarsfull servering – fri från diskriminering”. *Delbetänkande av Utredningen om tillsynen inom socialtjänsten (SOU 2006:56)*.
- Upphandling av entreprenad avseende park- och gatuskötsel inom Farsta stadsdelsområde.

2006-12-14

- Remiss av förslag till detaljplan för område mellan kvarteret Aftonen och Nynäsvägen i stadsdelen Hökarängen.
- Granskning av ny-, om- och tillbyggnader i stadsdelsnämndernas och utbildningsnämndens hyrda lokaler – yttrande.

### Sociala delegationen

Ärenden som rör enskilda personer avgörs i flertalet fall i den sociala delegationen, det utskott som inrättats av nämnden och tillagts beslutanderätt i dessa frågor. Delegationen har under verksamhetsåret bestått av fem ledamöter och fyra ersättare:

Lilian Falkbäck (s)	ordf.	Inga Näslund (s)	ersättare
Inga-Lill Persson (fp)	vice ordf.	Karl-Erik Hammerin (s)	ersättare
Inger Stark (v)	ledamot	Bertil Fredriksson (kd)	ersättare
Arne Fredholm (m) fr. 25/1	ledamot	Eva Gottfridsdotter-Nilsson (m)	
Britt-Marie Wahlin (s)	ledamot	fr. 20/4	ersättare

Delegationen har under 2006 genomfört 22 protokollförda sammanträden.

## Förbättra välfärden och de kommunala verksamheterna

### Ge alla barn och unga en bra start i livet

#### Förskola, grundskola och skolbarnsomsorg

##### Förskolan

Under 2006 har 14 nya förskoleavdelningar öppnats i Farsta. För att fylla behovet av nya förskoleplatser har förvaltningen samtidigt arbetat med flera alternativ – t.ex. inflyttning i tomma skollokaler, mobila paviljonger och anmälan om behov av förskolelokaler i samband med nybyggnation. De avdelningar som öppnats under 2006 ligger i Tallkrogen, Gubbängen, Sköndal, Centrala Farsta, Fagersjö och Farsta strand och har gett 197 nya platser.

Det genomsnittliga antalet barn per avdelning har minskat med 0,5 på avdelningar för 1-3 år medan övriga avdelningar minskat med 1,5 respektive 2,2. Genomsnittet för samtliga håller sig dock väl inom den beslutade normen om högst 14 barn på avdelningar 1-3 år och 18 på avdelningar 3-5 och 1-5 år.

##### Förändring av antalet barn per avdelning

	Antal avd. 2006	Antal barn inskrivna 31/12 06	Snitt per avdelning 2006	Antal avd. 2005	Antal barn inskrivna 31/12 05	Snitt per avdelning 2005	Snitt per avdelning 2004
Barn 1-3 år	38	475	12,5	34	442	13,0	13,5
Barn 3-5 år*	46	692	15	38	628	16,5	16,2
Barn 1-5 år	19	279	14,7	17	287	16,9	16,3
<b>Summa</b>	<b>103</b>	<b>1446</b>	<b>14,0</b>	<b>89</b>	<b>1 357</b>	<b>15,2</b>	<b>15,3</b>

\*Här ingår fem avdelningar där man f.n. enbart har 3-4-åringar och ett snitt på 14 barn per grupp samt fem avdelningar med enbart 4-5-åringar

## Grundskolan

Samtliga skolor använder sig av läsutvecklingsschemat LUS och avläser elevernas utveckling två till tre gånger per år. Nedan visas utvecklingen de senaste fem åren.

*Andelen elever som uppnått LUS-mål 15 (år 3) respektive LUS-mål 18a (år 6)*

	<b>År 3</b>	<b>År 6</b>
<b>2002</b>	70 %	72 %
<b>2003</b>	78 %	81 %
<b>2004</b>	82 %	73 %
<b>2005</b>	81 %	71 %
<b>2006</b>	81 %	79 %

Resultatet visar på en glädjande ökning med åtta procentenheter av den andel av eleverna som uppnått LUS-mål 18a i år 6.

Elever i årskurserna 5 och 9 genomgår varje år nationella prov i ämnena svenska, engelska och matematik. I tabellerna nedan redovisas resultaten de senaste fem åren.

*Andelen elever i år 5 som nått minst godkänt (%)*

	<b>Svenska</b>	<b>Engelska</b>	<b>Matematik</b>
<b>2002</b>	89	85	86
<b>2003</b>	88	93	90
<b>2004</b>	87	89	85
<b>2005</b>	87	89	81
<b>2006</b>	90	91	92

Resultatet från år 2006 varierar mellan skolorna; i svenska och matematik från 65 till 100 % och i engelska från 81 till 100 %. Utvecklingen i samtliga ämnen är positiv och i matematik har en anmärkningsvärd förbättring av resultaten skett.

*Andelen elever i år 9 som nått minst godkänt i vissa ämnen (%)*

	<b>Svenska</b>	<b>Engelska</b>	<b>Matematik</b>
<b>2002</b>	95	93	90
<b>2003</b>	95	91	84
<b>2004</b>	90	95	88
<b>2005</b>	94	95	82
<b>2006</b>	93	88	79

Även här varierar resultaten mellan skolorna; år 2006 i svenska från 85 till 100 %, i engelska från 75 till 94 % och i matematik från 63 till 89 %.

För stadsdelens tre högstadieskolor ligger genomsnittet för andelen behöriga till gymnasieskolan i stort sett lika som stadens genomsnitt (*se tab. nedan*). Variationerna inom stadsdelen är dock stora. Hökarängsskolan har de två senaste åren avsevärt lyckats öka andelen behöriga elever för gymnasieskolan. Kvickenstorpsskolan har gått åt motsatt håll medan Gubbängsskolan ligger på en ganska stabil hög nivå.

	2006	2005	2004	2003	2002	2001
<b>Gubbängen</b>	93,6	93,1	96,6	91,2	89,3	89,5
<b>Hökarängen</b>	87,4	85,6	73,7	75,0	88,6	83,1
<b>Kvickentorp</b>	74,3	76,8	86,2	81,0	88,6	87,0
<b>Genomsnitt Farsta sdn*</b>	85,1	84,9	86,2	82,7	88,8	86,5
<b>Genomsnitt staden*</b>	85,9	88,4	89,1	89,3	88,3	87,8

\* avser enbart kommunala skolor

Siffrorna för meritvärdet (ett poängberäknat genomsnittsbetyg för avgångsbetygen i år 9) visar samma tendens. Hökarängsskolan har de senaste två åren gjort betydande framsteg. Även Gubbängsskolan har, framförallt under senaste året, avsevärt förbättrat sitt meritvärde, medan Kvickenstorpsskolan backar jämfört med 2005 års resultat.

## Verksamhet för barn och ungdom

Av Farstas 10 fritidsklubbar är nio belägna i parklekar och kvartersgårdar och drivs av Farsta fritid. En av klubbarna är föreningsdriven och finns i Hästhagsskolan. Fritidsledare och fritidspedagoger har under år 2006 har fått en tvåveckors kompetensutveckling skräddarsydd av Kulturskolan och Idrottshögskolan. Fritidsklubbssamheten i Farsta håller hög kvalitet med ett utbud bestående av fasta aktiviteter som idrott, rörelse och skapande verksamhet men ger också möjligheter till spontana aktiviteter både ute och inne. Den största samarbetspartnern har under året varit Kulturskolan med verksamheter som serieteckning, filmrally, drama och olika former av dans. Övriga samarbetspartners har utgjorts av föreningslivet och Naturskolan i Farsta strand.

## Kvalitetsredovisning inom de pedagogiska verksamheterna

Kvalitetsredovisningen finns sammanfattad i bilaga.

## Sommarkoloniverksamhet

Medlen för sommarkoloniverksamhet har till största delen använts för kollovistelse för barn i åldern 9 – 16 år. Under året har 388 barn åkt på kollo, varav 29 tonåringar på kollo i egen regi. Den genomsnittliga perioden var 10,6 dagar. Två större dagkolon anordnades mellan skolavslutningen och midsommar för fritidsklubbarn med totalt 420 deltagare. Badbussar till Gålö och Flaten var igång sammanlagt 10 dagar efter midsommar med ca 450 deltagande barn.

## Äldreomsorg

### Utevistelse och kulturella upplevelser

Under sommarmånaderna har de äldre som bor på vård- och omsorgsboende varit ute i sina trädgårdar eller suttit på balkongerna. Midsommar firades utomhus med mycket god uppslutning, kaffeservering och underhållning har skett utomhus hela sommaren. Feriearbetande ungdomar har bidragit till att de äldre haft möjlighet att få sällskap ut under sommarmånaderna. Vård- och omsorgsboendena har haft kulturella inslag, såsom tipspromenad, pub-kvällar, dans, vårfest, midsommarfest, julfest och underhållning av artister.

## Näringsriktig mat och en inbjudande matsituation

Stadsdelens tre vård- och omsorgsboenden får lagad mat från köket på Farsta sjukhem. Maten är näringsberäknad, energität och anpassad till årstidernas tillgång på råvaror. Om man behöver specialkost finns det att beställa. Under vardagarna finns två maträtter att välja mellan och på helgen serveras lite festligare "helgmat".

Enheterna har matrum där de äldre äter måltider tillsammans. Den som vill äta på sitt rum får naturligtvis göra det. Till helger och fester dukar enheterna extra festligt. Rehabiliteringsenheten har påbörjat arbete med att ägna särskild tid till matsituationen såsom att prova ut hjälpmedel och anpassa sittställning vid matbordet så att den boende kan äta själv så länge det är möjligt. När den boende inte kan äta själv hjälper personalen till.

De som bor i ordinärt boende och har biståndsbeslut om att ha sällskap eller hjälp under måltiden har ett vårdbiträde hemma hos sig som dukar fint och ser till att den äldre får en bra matsituation. Förvaltningen kommer under 2007 att ha ett projekt där vårdbiträden lär sig hur man ser till den äldres behov av kost och en bra matsituation.

## Samverkan med frivilligorganisationer

Stadsdelsnämnden har fastställt riktlinjer för bidrag till utomstående organisationer som bedriver uppsökande och social verksamhet för äldre och personer med funktionshinder i stadsdelen. Större delen av anslaget har fördelats till organisationerna. Resterande medel har använts för att ta fram en broschyr om föreningarnas väntjänst och träffpunkter för äldre och för personer med funktionshinder i stadsdelen samt för en utbildningsdag för föreningarnas hjälpare i väntjänst och kontaktverksamhet.

Organisationerna har också medverkat i samråd kring ansökan om medel för att bygga upp en anhörig- och äldrecentral.

## Heldygnsplatser

På Farsta sjukhem har avveckling av dubbelrum påbörjats och platsantalet har under året minskat från 166 till 163. På Edö äldreboende, servicehus, används några lägenheter till annan verksamhet såsom hemsjukvård, hemtjänst och rehabilitering. Antalet lägenheter har minskat från 156 till 150.

## Stöd o service till personer med funktionsnedsättning

Biståndsenhetens bedömningar utgår alltid från den enskildes önskemål och att hon/han ska vara delaktig i valet av utförare. Man informerar om de olika alternativ som finns som är anpassade för den enskilde, den enskilde väljer därefter utförare. I bedömningarna beaktas möjligheten att stärka den enskildes förmåga samt att behålla den enskildes egna resurser. På så vis stärks den enskildes självständighet.

De nystartade gruppboendena i Farsta strand (enhet 4) och Sköndal (enhet 2) har arbetat med att stärka den enskildes inflytande och möjlighet till självständighet genom att ha samtal med varje individ och dennes företrädare innan inflyttning så att den enskilde ska kunna leva så självständigt som möjligt i det nya boendet.

Gruppboendena och dagliga verksamheterna arbetar med individuella samarbetsplaner och dagligt schema. En ständig utveckling pågår för att förtydliga så att de blir förståeliga för den enskilde utifrån vars och ens förutsättningar. Bilder eller lättläst text om aktiviteter sätts upp på anslagstavlor för att den enskilde ska kunna välja vad man vill delta i.



## Individ- och familjeomsorg

### Ungdomars drogvanor

I mars 2006 genomfördes den senaste undersökningen av ungdomars egenrapporterade erfarenheter av droger, kriminalitet, psykisk ohälsa, skola och fritid. Stockholmsenkäten (f.d. drogvaneundersökningen) genomförs vart annat år och besvaras av elever i år 9 på grundskolan och år 2 på gymnasiet. 300 niondeklassare och 240 årskurs tvåor boende i Farsta deltog i undersökningen.

*Årskonsumtionen av alkohol i cl, omräknad till 100%-ig alkohol:*

	<i>År 9</i>	<i>År 2</i>
<b>2002</b>	345	494
<b>2004</b>	186	508
<b>2006</b>	199	440
<b>Stockholm totalt 2006</b>	254	472

I år 9 har totalkonsumtionen minskat med 42 % sedan 2002, men ökat med 7 % från år 2004 till 2006. Polariseringen har ökat. Av alla 15-åriga pojkar i staden, så dricker 40 % ingen alkohol, 40 % bara måttligt och de övriga 20 % storkonsumerar. Detta gäller inte på gymnasiet.

I år 2 har totalkonsumtionen minskat med 13 % mellan år 2004 och 2006, däremot var det en liten ökning från 2002 till 2004.

Farstas ungdomar dricker mindre alkohol i jämförelse med Stockholm totalt.

I 2004 års undersökning hade Farsta en av de högsta siffrorna i Stockholm när det gäller flickor som någon gång har sniffat i årskurs 9, 17 %. Årets siffror visar en minskning till 10 %. Vi tror att de insatser i form av föräldra- och personalinformation om sniffning samt samtalen med de lokala handlarna om hur man bör förvara dessa produkter har gett resultat.

### Hemlösa

Länsstyrelsen beviljade medel till fortsättning av projektet Porten, dagverksamhet för hemlösa. Projektet har etablerat kontakt med ca 80 hemlösa i Farsta. Huvudsaklig insats har varit att skapa en bra kontakt med målgruppen för att sedan slussa vidare till insatser för mer stabilt boende och en förbättrad livssituation i övrigt.

Förvaltningens planerade lågtröskelboende har inte kunnat starta under året. Kommunstyrelsen har beviljat medel till upprustning av kök och lägenheter men länsstyrelsen avslog ansökan om erforderliga projektmedel. En ny ansökan kommer att inlämnas 2007.

### Rörliga team

Nämnden har för år 2006 beviljats 0,9 mnkr för Rörligt Team. Teamet som består av två medarbetare har under året varit i kontakt med 70 personer. Av dessa har nio personer länkats till äldreomsorgen, fyra till biståndsenheten/socialpsykiatri och en till biståndsenheten/funktionshinder. Elva personer har fått kontakt med individ och familjeomsorgen, nio med mottagningsenheten och två med vuxenenheten, samt fem personer med landstingets psykiatri.

Teamet har närvarat vid 11 vräkningar. I ytterligare 11 vräkningar har bostaden varit utrymd vid vräkningstillfället och teamet har inte lyckats få kontakt med personen före vräkningen. Att personen som skall vräkas inte varit känd för teamet är ett nytt fenomen.

Det har varit färre störningsärenden än tidigare år. Teamet har behållit kontakt med personer som åren 2004-2005 anmälts för störningar. Den långvariga kontakten verkar förebygga vräkningar.

## Missbruk

*Tobaks-, alkohol och narkotikapolitisk handlingsplan* för Farsta stadsdelsområde, det lokala *STAN-programmet*, togs av en enig stadsdelsnämnd i juni 2006. Den lokala handlingsplanen har tre huvudavsnitt; förebyggande insatser, tidiga insatser samt vård och behandling, beskriver åtaganden och arbetssätt och bygger på samverkan mellan skola, socialtjänst, fritid, föräldrar, polis och andra organisationer med gemensamma beröringspunkter.

För att väcka intresse för handlingsplanen sprids en liten folder till allmänheten och till egen personal samt samarbetspartners där uppgifter finns var man kan beställa den och att man kan läsa den på Farstas webbplats (*bif.*).

Förvaltningen har arbetat inom alla de områden som anges i handlingsplanen och genomfört de åtaganden som planerats.

Resultaten från inköpsstudier och tillsynsarbete när det gäller tobaks- och folkölsförsäljning visar att handlarnas egentillsyn utvecklats positivt. Många butiker har bytt ägare under året vilket bl.a. gett stora variationer i inköpsstudiernas resultat. Det visar också på behovet av kontinuitet i kontakterna med försäljningsställen.

I det förebyggande arbetet har föräldrautbildning enligt Örebro Preventions Program (ÖPP) utgjort en viktig del. ÖPP vänder sig till föräldrar med barn i år 7-9 och ska få föräldrarna att behålla ett restriktivt förhållningssätt till barn och alkohol. Genom en kort presentation på varje ordinarie föräldramöte under hela högstadietiden har studier visat att programmet får fantastiska resultat; debutåldern höjs, berusningsdrickandet i år 9 halveras och statistiken visar på lägre siffror när det gäller t ex mobbning, snatterier och misshandel.

För att få utbilda föräldrar krävs utbildning som ÖPP-informatör. Under året har vi utbildat en kurator, en socialpedagog, en fältassistent, fyra lärare och en skolsköterska. Det finns i dagsläget tio utbildade informatörer i stadsdelen.

Under parollen "Det här gäller nog inte dig!" delades flygblad ut utanför systembolaget med information om att åldersgränser inte skyddar ungdomar från alkoholskador om inte vuxna är beredda att följa lagen. Kampanjen genomfördes av personal från stadsdelen, politiker och frivilliga inför Valborg och höstlovet.

Fältassistenterna och polisen har under 2006 utvecklat en mycket bra samverkan i det uppsökande arbetet bland ungdomar, bl.a. i *Nätverk söderort*. Information finns på Nätverkets hemsida.

Ungdomsmottagningen har erbjudit stöd till flickor i riskzon. Information har lämnats i skolorna om riskerna med hög alkoholkonsumtion och konsekvenser i form av önskade graviditeter, könssjukdomar och misshandel. Kvinnor med begynnande

missbruk har hänvisats till beroendemottagningen och fått stöd där. Humlan gruppverksamhet för barn till missbrukare, har avslutat en grupp under året och startat en ny. Ytterligare 12 barn och ungdomar har kontaktats och står i kö inför nästa gruppstart.

## Stöd till personer med psykisk funktionsnedsättning

Verksamheterna sysselsättning och arbetsträning har genomgått en positiv utveckling under året. Från den nya verksamheten för arbetsträning, Edö Kiosk och Restaurang, har t.ex. två personer kunnat gå vidare, en till plusjobb på Edö och en till halvtidsjobb på restaurang med aktivitetsstöd från Försäkringskassan.

EMMA-verksamheten, som haft kontakt med cirka 230 personer, har startat ett brukarråd som haft flera öppna möten för att diskutera verksamheten. Farsta hunddagis och Edö arbetsträning, med restaurang, café och livsmedelsbutik i anslutning till Edö äldreboende, har startat som arbetsträningsverksamheter. Där har 11 respektive 17 personer arbetstränat.

Emma-kuggen har haft flera fester med underhållning av artister. Frivilligkrafterna har haft Emma-Kuggen öppen under helgerna och har haft festlunch ett par gånger. Lunchservering har funnits hela året. En vårutflykt till Åland samlade ett 40-tal personer. Studiecirklar i data, sömnad, dans, kost, hälsa och mobiltelefoni har genomförts både för öppna och biståndsbedömda grupper. Loppisverksamhet har varit öppen en dag i veckan där deltagarna turats om att bemanna. Deltagarna på EMMA har arbetat som cafévärd/värdinna enligt ett uppgjort schema. En utlandsresegrupp genomförde en resa till Ungern efter sin studiecirkel och anordnade basar och kvällsfest för att samla pengar till resan.

Lingberga gruppboende hyrde under en vecka på försommaren ett hus och flyttade hela verksamheten till Vaddö vilket var mycket uppskattat. Lingberga har också besökt museer och bibliotek, varit på bio, café, simhallar och till Tyresö slott på julemiddag.

## Medarbetarna

### Kompetensförsörjning

Inom individ och familjeomsorgen har samtliga socialsekreterare erbjudits utbildning i kognitiv beteendeterapi, 82 personer har gått utbildningen. Inom ramen för projektet kunskapsbaserad socialtjänst har forskningscirklar genomförts i syfte att öka kvaliteten och att bygga verksamheten på aktuell kunskap och utvärderade metoder. Med stöd av kompetensfonden har socialtjänstens verksamheter deltagit i ett flertal utbildningar, därutöver har en särskild rättspraxis utbildning genomförts för personalen inom omsorg om funktionshindrade, beställare.

Inom förskolan har utbildade barnskötare getts möjlighet att läsa in barnskötarutbildning. Förskollärarna har fördjupat sina kunskaper inom pedagogisk dokumentation med stöd av medel från kompetensfonden. Lärarna har bl.a. utbildats i betygs- och bedömaröverensstämmelse. Fem lärare har även getts möjlighet att påbörja en magisterutbildning.

Farsta fritid har under de senaste åren deltagit i flera projekt med syftet att utveckla verksamheten och höja kompetensen. Som exempel kan nämnas fritidsklubbsprojektet, kompetensfondsprojektet "Farsta fritid 2011" och träffpunktsnätverket. Under det

senaste året har ny träffpunkt för äldre tonåringar med tonvikt på ungt entreprenörskap – Tuben – etablerats i Farsta centrum. Dessa insatser har sammantaget skapat ett gott rykte för den öppna verksamheten i Farsta vilket bl.a. märks på att ett antal arbetssökande självmant tagit kontakt med hänvisning till att man gärna vill jobba i stadsdelen. Vid rekrytering har också en större mängd sökande haft adekvat utbildning och erfarenhet.

Inom omsorgen om funktionshindrade har projektet *Lys, kompa, funka* avslutats. Satsningen har medfört att 75% av personalen har lägst basutbildning.

Inom socialpsykiatri har all personal deltagit i en föreläsningsserie kvällstid om Aspergers syndrom och ”bokstavsdiagnoser” samt haft regelbunden handledning.

### **Kompetensen inom äldreomsorgen**

Kompetensfonden har bidragit till att kompetensen inom äldreomsorgen ökat markant. Äldreomsorgens anställda har deltagit i vårdbiträdes- och undersköterskeutbildningar som anordnats. Ett projekt med arbetsplatsförlagd utbildning på Edö och Farsta sjukhem har varit lyckat med högt deltagande. Möjlighet att validera sina kunskaper för att få behörighet som vårdbiträde har ingått liksom chefsutveckling. Kompetensfondens satsning har medfört att inom äldreomsorgen i Farsta 85% av omvårdnadspersonalen har vårdbiträdes- eller undersköterskeutbildning.

Erfarenheten från projektet med arbetsplatsförlagd utbildning kommer i fortsättningen användas för att ytterligare öka kompetensen inom äldreomsorgen.

Postiljonen, hemtjänst Farsta norra, Farsta östra och biståndsenheten har deltagit i ett projekt och genomfört individuella kompetensanalyser för att sedan anordna utbildningar som svarar mot de behov som framkom i analyserna. Hemtjänst Farsta södra och Farsta norra deltar i ett projekt för att utveckla spetskompetens inom demens. Handledning har påbörjats för den personal som arbetar hos personer med demenshandikapp.

### **Sjukfrånvaro**

Trenden med minskning av sjukfrånvaron fortsätter, 9,6 % 2006 jämfört med 10,0 % 2005, vilket är samma minskning som mellan 2004 och 2005.

Personalenheten har tillsammans med försäkringskassa och företagshälsovård genomfört utbildning för stadsdelens chefer och skyddsombud i ämnet hälsofrämjande arbete, förebyggande insatser och rehabilitering. Dessutom har två arbetsmiljöutbildningar hållits. Föreläsning i hjärthälsa har hållits för stadsdelens hälsocoacher och friskvårdsombud.

Ledningsgruppen i Farsta tog under året beslut om, att de medarbetare som har återkommande korttidssjukfrånvaro ska genomgå hälsosamtal på företagshälsovården. Syftet med insatsen är att förebygga att ohälsa uppstår och att uppmärksamma hälsoproblem i ett tidigt skede innan korttidssjukfrånvaron riskerar att övergå i långtids-sjukskrivning. Hälsosamtalen har lett till ett antal individuella åtgärder.

Som ett led i att upprätthålla en god hälsa och förebygga sjukfrånvaro har medarbetarna getts möjlighet att utöva friskvård på betald arbetstid, max en timme/vecka. Förvaltningen har dels erbjudit egna friskvårdsprogram med kostnadsfria eller subventionerade aktiviteter dels subventionerat träningskort på stadens sim- och idrotts-hallar. Stadsdelen har även haft ett fortsatt samarbete med Friskis & Svettis.

## Jämställdhet

Förvaltningen har inte haft några diskrimineringsärenden under året.

Som ett led i förvaltningens jämställdhetsarbete med lönekartläggning har under 2006 arbetet med *arbetsvärderingsinstrumentet BAS* slutförts. Stadsdelens befattningar har värderats i BAS av förvaltningens chefer i samarbete med PA-enheten. Underlaget kommer att användas i löneanalys.

## Bygga bostäder och utveckla Stockholm

### Stärkt näringsliv och arbetsmarknad

Kontakt med företagsgruppen i Larsboda och Farstacentrumledningen har medfört en dialog i frågor som är gemensamma, t.ex. praktikplatser och utbyggnad av fler arbetsplatser i området. Larsboda företagsgrupp och Farsta centrums företagarförening har också engagerat sig i stadsdelsförnyelsen.

Avtal har ingåtts med arbetsförmedlingen i det s k Gnistan-samarbetet. Sökande som står långt från arbetsmarknaden har fått stöd i ”Jobb 2007”, också ett samarbetsprojekt med arbetsförmedlingen. Inom projekt Kompetens Syd har sex studie- och yrkesförberedande kurser genomförts i samverkan med vuxenskolan och tio kurser i samverkan med medborgarskolan.

### Flyktingmottagande

Ett ökat antal asylsökande har fått uppehållstillstånd under 2006. Antalet aktuella personer från Farsta har under året ökat från 48 till 158.

Den huvudsakliga inriktningen på introduktionen av nyanlända har varit att individen snarast möjligt ska bli självförsörjande och även i övrigt få möjlighet att etablera sig i samhället. I många fall har egna kontakter lett till arbete men utan ett starkt motivationsarbete skulle många ha blivit kvar i bidragsberoende. Introduktionen har getts i nära samarbete med arbetsförmedlingen, landstinget och Arbetsforum Syd-Ost. I samarbete med Länsarbetsnämnden utvecklas nya insatser.

Under året har 44 hushåll avslutat sin introduktion. Av dessa har 14 blivit självförsörjande och 15 avflyttat från stadsdelen.

Flyktingar som är sjukskrivna och har omfattande problematik har erbjudits delta i ”Mobilisering – Hälsa”. Fem grupper om ca 10 personer har genomfört programmet. De flesta har påbörjat eller fortsatt SFI-studier, något de inte kunde tänka sig innan programmet. Många har påbörjat praktik eller planerat för andra aktiviteter.

Gruppverksamhet för nyanlända föräldrar har anordnats med medel från Kompetensfonden. I EU-projektet ”Yrkesguide för flyktingar” matchas flyktingar med personer, som har liknande yrkesbakgrund och är förankrade i det svenska samhället. På frivillig basis introduceras flyktingen i arbetsliv, nätverk eller på en arbetsplats.

Den stora mängden flyktingar som fått uppehållstillstånd har medfört bostadsproblem som i sin tur inneburit svårigheter att komma igång med introduktionen. De som inte kan ordna sin bostadssituation erbjuder staden organiserad flytt till annan kommun.

## Ekonomiskt bistånd

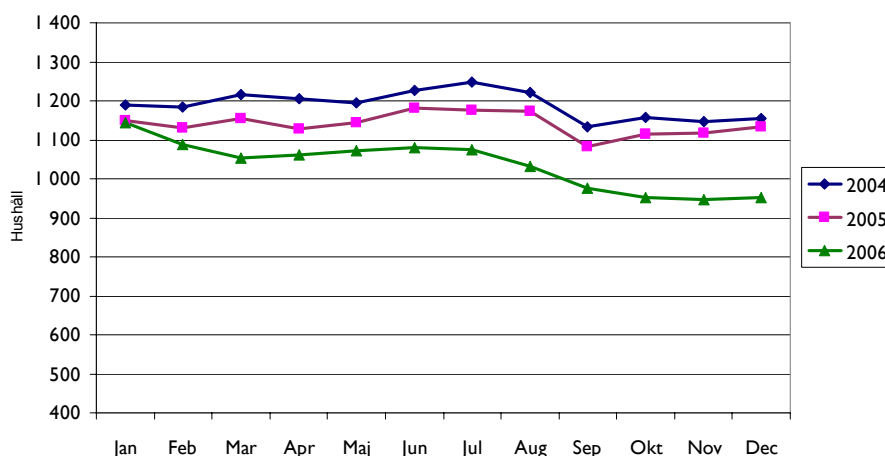
Kostnaderna för ekonomiskt bistånd har det senaste året sänkts från 99,6 till 91,5 mnkr. Antalet hushåll har minskat från 1 134 till 952.

Vid handläggningen betonas den enskildes eget ansvar. Insatserna har lett till att den enskildes möjligheter att leva ett självständigt liv har ökat. Förbättrade handläggningsrutiner, handlingsplaner för alla sökande och särskilda samverkansinsatser har medfört en ökad effektivisering av handläggningen. Ansökningar till ändamål med hög kostnad, t ex tandvård, har granskats särskilt och med hjälp av nya rutiner har hyresskulder minskat betydligt.

Sökande som står långt från arbetsmarknaden har fått stöd i *Jobb 2007*, ett samarbetsprojekt med arbetsförmedlingen. Sjukskrivna sökande får i aktuella fall stöd i att ansöka om sjukersättning genom projektet *Mål - Sjukersättning*. Ett projekt för stöd till bidragstagare med sociala och medicinska försörjningshinder som har erhållit försörjningsstöd under mer än åtta år, har planerats och förberetts tillsammans med primärvården. Projektstart i januari 2007. En konsultläkare har medverkat i utredningar av komplicerade sjukskrivningsärenden.

Målet för året, att individuella handlingsplaner vid årets slut skulle vara upprättade för mer än tre fjärdedelar av aktuella sökande vid försörjningsstödsenheten, har uppnåtts.

**Antal bidragshushåll 2004, 2005 och 2006**



## Arbetsmarknadsåtgärder

### Insatser för arbetslösa

Genom arbetsmarknadsverksamheten *Ungdomsforum* har 290 ungdomar boende i Farsta fått stöd att söka arbete på öppna arbetsmarknaden. Stödet har utgjorts av dataundervisning, intervjuträning, aktivt jobbsökeri, coaching, kursverksamhet och studievägledning. *Ungdomsforum* har prövat samarbete med rekryteringsföretag kring tre ungdomar. Totalt har 95 ungdomar regelbundet deltagit i jobbsökargrupper om ca tio deltagare per grupp. 47 % av deltagarna har erhållit arbete, 25 % har haft praktik och 15 % har påbörjat studier.

90 långtidsarbetslösa har erhållit arbetsträning och praktik genom stadsdelens arbetslag. 34 personer har haft OSA-anställning och 12 personer anställningsstöd.

Totalt har ca hälften av de som aktualiserats under året inom arbetssökarverksamheterna, avslutats till egen försörjning. Därmed är målet för året, ”minst en fjärdedel med egen försörjning”, uppnått.

### **Feriearbeten för ungdomar**

152 ungdomar, en ökning med 45 %, fick sommaren 2006 feriearbete inom främst barnomsorg, äldreomsorg, park och miljö och skola. Kostnad 1 260 tkr. Årets mål, att öka feriearbetena med 25 %, har uppfyllts med god marginal.

### **Kommunala ungdomsprogrammet och ungdomsgarantin (KUP, UG)**

133 ungdomar har deltagit i kompetenshöjande program och praktik. Av dessa fick 12 ungdomar arbete efter praktiktiden och tre återupptog studier. Övriga återgick till kontakt med arbetsförmedlingen.

## **Trafiksystem**

Farsta stadsdelsförvaltning disponerade år 2006 totalt 20 bilar. 10 av dessa var miljöbilar, varför målet har uppnåtts till 50%.

Två av de övriga bilarna är specialfordon där det visat sig svårt att få fram samma slags bil i miljöbilsversion. Ytterligare två bilar äger stadsdelsförvaltningen själv. Dessa körs tills de tar slut. För övriga bilar gäller att de fortlöpande byts ut mot miljöbilar när leasingavtalen löper ut.

## **Parker och grönområden**

Under året har förvaltningen arbetat med att utveckla Farstanäset som friluftområde. Arbetet har skett i samverkan med Farstanäsets stugförening och har bl.a. bestått av tillgänglighetsåtgärder, byggande av regnskydd, rökning m.m.

För att öka tillgängligheten till sjön Magelungen har en brygga lagts ut nedanför Edö. Förvaltningen har även medverkat i Markkontorets arbete med tillgänglighetsanpassning av strandpromenaden på sträckan mellan Ågesta broväg och Rödkindavägen.

I samråd med boende i norra Sköndal har lekparken Skallet byggts om. Vid lekparken har en yta för spontanidrott anlagts. Ombyggnaden har kostat ca 2,5 mnkr. Idrottsytan utgör ca 15% av hela investeringen. Nämnden har ansökt och fått medel för att upprätta en lokal parkplan för Farsta 2007. Arbetet planeras att påbörjas under februari 2007.

## **En trygg och säker stad**

Under året har förvaltningen haft två plusjobbare placerade hos Stockholm Entreprenad. Plusjobbarna har i huvudsak utfört extra plockstädning på platser där det periodvis har varit mycket skräp.

I samarbete med stadsdelarna i innerstaden har förvaltningen handlat upp en entreprenör för klottersanering. I avtalet ingår att de mest nedklottrade platserna besöks och saneras regelbundet. Som underlag för att utse dessa platser har förvaltningen använt det lokala brottsförebyggande rådets klotterinventering. I övrigt har förvaltningen beställt sanering då det upptäckts eller anmälts.

## Bryta segregationen och fördjupa demokratin

### Stadsdelsförnyelsen

Inom stadsdelsförnyelsen har stadsdelsnämnden fattat 35 beslut som avser 31 insatser. Under 2006 har 24,7 mkr förbrukats inom de olika pågående insatserna. Sammanlagt under tidsperioden 2004-2006 har 33,8 mkr av de totalt 35,2 tilldelade medlen förbrukats.

Insatserna/projekten som genomförts utgår från stadsdelsnämndens handlingsplan som bygger på visionen att "Farsta ska vara en attraktivare stadsdel att bo och arbeta i, samt besöka". Projekten omfattar upprustning, utveckling av företagandet/näringsliv, trygghet och trivsel, demokrati, ungas delaktighet, kultur, fritid, natur och miljö och uppfyller ett eller flera av de lokala målen för stadsdelsförnyelsen. Läs mer i bilaga om de respektive insatserna.

### Demokrati – allas lika värde, möjlighet till delaktighet

#### Insatser för ökat valdeltagande

Stadsdelsnämnden har av kommunstyrelsen tilldelats medel för *insatser för ökat valdeltagande, deltagardemokrati* samt *jämställdhet och mångfald*. Nämnden har genomfört insatser för att öka valdeltagandet.

Insatserna har bestått i löpande annonsering i Mitt i Söderort tre veckor i följd och annonsering i två föreningstidningar före valet. Insatser har också genomförts för förstagångsväljare. I annonseringarna har förvaltningen informerat om tidpunkten för valet samt var man kunde förtidsrösta och hitta information om valet på andra språk.

Insatser för unga väljare genomfördes vid två olika tillfällen. Den 31 augusti hölls en temadag på Farsta gymnasium för ca 300 elever där man bl.a. hade en paneldebatt med de ungdomspolitiska förbunden samt olika workshops som eleverna kunde delta i. Den 3 september genomfördes ett kvällsarrangemang på fritidsgården Tuben i Farsta centrum. Ett 70-tal besökare fick möjlighet att träffa nämndpolitiker och samtala om lokala frågor i Farsta och samtidigt uppleva uppträdanden av singelaktuella artister. En cd, "Ungas röst i Farsta", släpptes denna kväll där Farstaungdomar musikaliskt framförde olika åsikter. I utvärderingen av temadagen på Farsta gymnasium framgick att flertalet av eleverna var mycket nöjda med arrangemanget.

I skolvalet vid Farsta gymnasium deltog 522 elever. I kommunfullmäktigevalet ökade andelen väljare i Farstas valkrets från 74,5 % i valet 2002 till 75,1 % 2006.

#### Information/kommunikation

Farsta stadsdelsförvaltning har deltagit som en av tre pilotförvaltningar i projektet att utveckla ett nytt intranät för staden. Den nya intranätet, som lanserades i maj 2006, är förvaltningens främsta interna kommunikationskanal.

Förvaltningens chefer har under hösten 2006 fått information om stadens nya kommunikationspolicy. Information om kommunikationspolicyn har också gått ut till samtliga medarbetare i förvaltningens interna nyhetsblad och via intranätet.

Webbplatsen har utvecklats och fungerar som en plattform för förvaltningens externa kommunikation. Via webbplatsen och genom annonsering i Mitt i Söderort har för-



valtningen informerat allmänheten om vilka frågor som är aktuella i stadsdelsområdet och vilka ärenden som behandlas vid stadsdelsnämndens sammanträden.

Ett ”inflyttningspaket” för nyinflyttade har utformats med information om stadsdelsområdet, stadsdelsnämnden, aktuella möten/händelser samt om olika sätt att följa med vad som händer i Farsta. Information om inflyttningspaketet har skett via förvaltningens webbplats och genom annonsering i lokaltidningen Mitt i Söderort.

### Satsning på mångfald – mot diskriminering

Även 2006 bedrevs matematikundervisning på arabiska för elever i Västbodaskolan. Målsättningen var att öka elevernas förståelse för det matematiska tänkandet på svenska och arabiska, få ett förbättrat samarbete och ökad förståelse mellan vuxna och barn från olika kulturer, mellan skolan och föräldrarna och dessutom öka föräldrarnas delaktighet i skolarbetet. Det har bl.a. visat sig att icke svensktalande föräldrar kommer till barnens lektioner i större utsträckning då de förstår vad läraren säger. Resultatet är sålunda positivt.

Under 2006 har *Resursutbyte*, tidigare *Equal-projektet Resursutbyte*, bedrivits som ordinarie verksamhet i Farsta. *Resursutbyte* har som mål att hitta nya sätt att förkorta tiden mellan permanent uppehållstillstånd och egenförsörjning för flyktingar och invandrare. Man har nu utvecklat en ny modell för en ca 1 år lång individuellt anpassad arbetsplatsförlagd introduktion för flyktingar och invandrare inom grund- och förskola samt fritidsverksamhet. Arbetet har bedrivits med jämställdhet, mångfald och bekämpning av diskriminering i fokus.

De tre större kultursatsningarna i Farsta under år 2006 innebar samtliga samarbete med Romskt kulturcentrum som sedan januari 2004 finns beläget i stadsdelen. Nationaldagsfirandet vid Farsta gård inleddes med uppträdande av en romsk barn-dansgrupp. Vid Kulturfestivalen i augusti samarbetade stadsdelsförvaltningen med centret samt Teater Moment kring ett dagsprogram i Gubbängen innehållande vernissage av fotoutställning, filmvisning och konsert. En kulturvecka för grundskolan i oktober månad hade som en lyckad programpunkt att medlemmar i den romska barndansgruppen träffade en skolklass i Tallkrogsskolan och lärde ut romska danser.

Fritidsverksamheten i Hökarängen tar sedan några år tillbaka emot volontärer från olika länder i Europa inom *EU-programmet Ungdom*. Arbetet har 2006 fortsatt resulterat i ett ökat intresse för andra kulturer och språk. Elever och ungdomar är positiva till verksamheten, vars syfte bl.a. är att motverka främlingsfientlighet och rasism.

### Jämställdhets- och mångfaldsplan

Under år 2006 har samtliga förskolor i Sköndal och de två skolorna där anslutit till förskolan Växthusets pågående projekt om attityder och värdegrundsfrågor, bl.a. jämställdhet. I projektet har man tagit fram egna jämställdhetsmål och handlingsplaner som omfattar föreläsningar, handledning av genuspedagog samt videofilmning.

Kvickenstorpsskolan har under 2006 drivit *Projekt omstartgruppen*. I projektet har man jobbat med värderingar bl.a. utifrån ett jämställdhetsperspektiv.

Arbetet med jämställdhet inom fritiden i Farsta under 2005, bl.a. i form av tjejmässan *Flickor i Farsta*, har haft effekter även under 2006. Projektet har bidragit till att man under året har fokuserat på att skapa både könsindelade och blandade grupper, där arbetet med jämställdhetsfrågor fortsatt.

## Ta ansvar för ekonomin

Förvaltningen anser åtagandena vara uppfyllda. Arbetet med att bedriva en kostnads-effektiv verksamhet beskrivs under nedanstående rubriker.

### Ekonomiskt utfall i sammanfattning

#### Justerad budget 2006

Farsta stadsdelsnämnd har totalt haft en nettobudget om 1 397,2 miljoner kronor för år 2006. I beloppet ingår tilläggsanslag och prestationsförändringar med 55,9 miljoner kronor som kommunstyrelsen tillstyrkt under året. Utöver detta har nämnden anmält omslutningsförändringar om 166,6 miljoner kronor. Dessutom har nämnden haft en investeringsbudget om 2,9 miljoner kronor.

Anslag - netto mnkr	KF-budget	Tillägg	Ökad omslutning	Justerat
1. Nämndens verksamhet	1 225,0	54,7	147,6	1 279,7
2. Försörjningsstöd och arbetsmarknadsåtgärder	116,3	1,2	19,0	117,5
<b>Summa Farsta stadsdelsnämnd</b>	<b>1 341,3</b>	<b>55,9</b>	<b>166,6</b>	<b>1 397,2</b>

Tilläggsanslagen avser följande:

- 0,9 mnkr rörliga team
- 0,6 mnkr pilotprojekt fritidsklubbar vårterminen
- 8,0 mnkr ökade prestationer i förskola
- 0,4 mnkr ökade prestationer i skolbarnsomsorg och grundskola
- 2,2 mnkr ökade prestationer i sarskola
- 17,0 mnkr ökade prestationer inom omsorgen om funktionshindrade
- 6,6 mnkr ökade prestationer för flyktingmottagande
- 6,9 mnkr stimulansbidrag utbyggnad av förskolor
- 0,6 mnkr stimulansbidrag utbyggnad för hemlösa
- 10,5 mnkr stimulansbidrag utbyggnad inom omsorg om funktionshindrade
- 0,7 mnkr deltid till heltidstjänster
- 1,2 mnkr feriearbeten för ungdomar
- 0,3 mnkr insatser deltagardemokrati och ökat valdeltagande

#### Budgetutfall per anslag

Verksamhet Mnkr	Justerad budget		Utfall 2006		Nettoavvikelse	
	Kostnader	Intäkter	Kostnader	Intäkter	2006	2005
Nämndens verksamhet	1 459,8	180,1	1 469,6	188,6	-1,3	15,7
Ekonomiskt bistånd och arbetsmarknad	141,7	24,2	141,6	28,4	4,3	-2,2
<b>Summa</b>	<b>1 601,5</b>	<b>204,3</b>	<b>1 611,2</b>	<b>217,0</b>	<b>3,0</b>	<b>13,5</b>
Ianspråktagande av resultatfond*					1,7	1,2
<b>Justerat budgetutfall</b>					<b>4,7</b>	<b>14,7</b>

\*kvar i resultatfonden finns 4,2 mnkr till 2007.

Anslag 1 visar ett nettounderskott om 1,3 miljoner kronor före ianspråktagande av resultatfond. Anslag 2 visar ett överskott om 4,3 miljoner kronor. Resultatfonden från 2005 har tagits i anspråk med 1,7 miljoner kronor. Kvar i resultatfonden till 2007 finns 4,2 miljoner kronor. Förvaltningen begär ombudgetering av ännu ej förbrukade stimulansmedel för utbyggnad för hemlösa med 0,6 miljoner kronor, för förskola med 3,4 miljoner kronor och inom omsorg om funktionshindrade med 0,5 miljoner kronor. Det slutliga justerade resultatet blir 0,4 miljoner kronor på anslag 1 och 4,3 miljoner kronor på anslag 2, totalt 4,7 miljoner kronor vilket ger en budgetavvikelse med 0,3%.

**Budgetutfall per verksamhetsområde**

Verksamhet Mnkr	Just budget 2006		Utfall 2006		Avvikelse	Utfall 2005
	Kostnader	Intäkter	Kostnader	Intäkter	Netto	Netto
<b>Anslag 1 för nämndens verksamhet</b>						
Nämnd och administration	52,7	1,2	47,1	2,4	6,8	3,8
Individ och familj	116,3	9,6	126,0	9,9	-9,5	-1,7
Stadsmiljö	23,6	2,3	24,2	2,3	-0,6	-1,1
Förskola	189,4	14,5	178,3	16,3	12,9	14,2
Skolbarnsomsorg	55,3	9,7	47,2	11,5	9,9	12,3
Grundskola	289,1	14,7	307,8	18,4	-15,0	-29,7
Särskola	16,3	0,5	17,1	1,4	0,0	1,9
Flyktingmottagande	8,4	0,0	6,6	0,1	1,9	0,4
Äldreomsorg	497,3	75,2	512,5	75,2	-15,2	1,5
Omsorg om funktionshind.	157,0	23,0	149,2	24,2	9,1	11,3
Fritid och kultur	27,3	2,3	28,3	2,1	-1,3	3,2
Stadsdelsförnyelse	27,1	27,1	25,2	24,8	-0,4	-0,4
<b>Summa anslag 1</b>	<b>1 459,8</b>	<b>180,1</b>	<b>1 469,6</b>	<b>188,6</b>	<b>-1,3</b>	<b>15,7</b>
<b>Anslag 2</b>						
Ekonomiskt bistånd inkl. handläggare	111,2	2,3	107,3	1,9	3,5	-1,6
Arbetsmarknadsåtgärder	30,5	21,9	34,3	26,5	0,8	-0,6
<b>Summa anslag 2</b>	<b>141,7</b>	<b>24,2</b>	<b>141,6</b>	<b>28,4</b>	<b>4,3</b>	<b>-2,2</b>
<b>Totalt</b>	<b>1 601,5</b>	<b>204,3</b>	<b>1 611,2</b>	<b>217,0</b>	<b>3,0</b>	<b>13,5</b>
<b>Investeringar</b>	<b>2,9</b>	<b>0,0</b>	<b>2,7</b>	<b>0,0</b>	<b>0,2</b>	<i>Fanns inga</i>

**Tertialrapporter 2006**

Den slutliga avvikelsen i förhållande till budgeten har blivit något bättre än vad som beräknades i tertialrapporterna. I både tertialrapport 1 och 2 beräknades underskott, med 3,8 respektive 2,8 miljoner kronor. I huvudsak beror förbättringen på att behovet av ekonomiskt bistånd minskat under hösten.

*Jämförelse prognoser – utfall*

Mnkr	Bokslut	T 2	T 1
Anslag 1	-1,3	-2,0	-2,7
Anslag 2	4,3	-0,8	-1,1

**Resultaträkning**

I resultaträkningen redovisas stadsdelsnämndens kostnader och intäkter för året. I bokslutsbilagan finns resultaträkningen i sin helhet.

Kostnader	2006	2005	Intäkter	2006	2005
Inventarier	5,6	7,7	Försäljn. mat	17,1	17,3
Bidrag	103,1	110,3	Taxor, avgifter	29,7	30,7
Entreprenader	428,5	382,2	Hyror	24,5	22,5
Inhyrd personal	6,6	6,0	Bidrag	46,6	32,1
Personal	834,9	785,9	Försäljn.verks.	88,5	78,6
Lokaler	147,0	143,6	Övriga intäkter	10,6	11,1
Förbruk.material	54,2	48,1			
Tele, data mm	6,5	5,6			
Transporter	9,8	7,9			
Information	0,6	0,5			
Övrig kostnad	13,1	14,3			
Räntor, avskrivn.	1,3	0,0			
<b>Summa</b>	<b>1 611,2</b>	<b>1 512,1</b>	<b>Summa</b>	<b>217,0</b>	<b>192,3</b>

De totala kostnaderna år 2006 har ökat med 99,1 miljoner kronor eller 6,6 % jämfört med år 2005.

Personalkostnaderna har ökat med 49,0 miljoner kronor eller 6,2 %. Ökningen beror på att fler medarbetare anställts genom utbyggnaden av gruppboendestäder för funktionshindrade och förskolor samt på avtalsenliga löneökningar. Entreprenadkostnaderna har ökat med 12 %. Det beror på avtalsenliga prisökningar och på att många av projekten inom stadsdelsförnyelsen utförts av bygg- och markentreprenörer.

Lokalkostnaderna har ökat med ca 2,5 %. I huvudsak beror detta på utbyggnaden av förskolor och gruppboendestäder. Kostnaden för inhyrd personal har ökat något beroende på behovet sjuksköterskor under sommaren och hösten på Edö äldreboende.

Intäkterna i bokslutet för år 2006 är 24,7 miljoner kronor, 13 %, högre än 2005. Främst beror detta på ökade intäkter för de många projekt som förvaltningen bedrivit inom ramen av stadsdelsförnyelsen och kompetensfonden samt för de olika anställningsstöden, t ex plusjobb.

## Balansräkningen

### Tillgångar

Omsättningstillgångar, tkr	2005	2006
Likvida medel, klientmedel och förskottskassa	850	850
Kundfordringar, bl.a. hemservice- och barnomsorgsavgifter	10 978	34 883
Förutbetalda kostnader, bl. a. hyror och upplupna intäkter	42 970	32 631
Övriga kortfristiga fordringar, t ex löneförskott	2 320	-3 301
<b>Summa omsättningstillgångar</b>	<b>57 118</b>	<b>65 063</b>
<b>Anläggningstillgångar, tkr</b>		
Mark, byggnader och tekniska anläggningar i parker	0	17 771
<b>Summa Tillgångar</b>	<b>57 118</b>	<b>82 834</b>

### Skulder och eget kapital

Skulder, tkr	2005	2006
Leverantörsskulder	45 575	59 988
Upplupna kostnader och förutbetalda intäkter	28 881	30 123
Diverse kortfristiga skulder	982	771
Övriga kortfristiga skulder	0,0	-1 493
<b>Summa skulder</b>	<b>75 438</b>	<b>89 388</b>
Eget kapital	-18 320	-6 554
<b>Summa skulder och eget kapital</b>	<b>57 118</b>	<b>82 834</b>

Den främsta skillnaden i balansräkningen mellan 2005 och 2006 är att vi tagit över ansvaret för alla anläggningar i parker från marknämnden. De har tillsammans ett värde av 17,7 miljoner kronor. Den andra stora skillnaden är ökade kundfordringar. Detta beror främst på att intäkterna från staden för stadsdelsförnyelsen är uppbokade på kundfordringar.

## Ombudgetering

I samband med tertialrapport 1 och 2 beviljades tilläggsanslag för stimulansmedel för utbyggnad av gruppboendestäder inom omsorg om funktionshindrade med 10,5 miljoner kronor, utbyggnad av förskolor med 6,9 miljoner kronor samt utbyggnad av boende för hemlösa med 0,6 miljoner kronor. Alla medel har inte förbrukats under året på grund av förseningar i byggprocesserna. Vår beräkning är att utbyggnaderna blir färdiga under 2007. Nämnden begär därför att 0,5 miljoner kronor för ett förråd till en

gruppbostad, 3,4 miljoner kronor avseende fyra förskolor och 0,6 miljoner kronor för boende för hemlösa, totalt 4,5 miljoner kronor, ombudgeteras till 2007.

### Resultatenheter

Resultatenheterna, samtliga inom skola/förskola, hade från 2005 med sig ett positivt saldo på sammanlagt 5,9 miljoner kronor i resultatfond. Enheterna redovisar för årets verksamhet ett sammanlagt underskott med 1,7 miljoner kronor. Sex av de nio resultatenheterna har underskott. De resultatenheter som har kvar något i fonden har enbart positiva resultat med sig till 2007. Totalt finns 4,2 miljoner kvar i resultatfonden till 2007. Tre resultatenheter har förbrukat hela sin fond. Närmare kommentarer och fördelning per enhet återfinns under verksamhetsavsnittet Pedagogiska verksamheter.

### Redovisning per verksamhetsområde

#### Jämförelse av kostnader och intäkter med föregående år

Verksamhet Mnkr	Utfall 2005		Utfall 2006	
	Kostnader	Intäkter	Kostnader	Intäkter
<b>Anslag 1 för nämndens verksamhet</b>				
Nämnd och administration	49,7	1,5	47,1	2,4
Individ och familj	115,4	9,9	126,0	9,9
Stadsmiljö	22,1	2,1	24,2	2,4
Förskola	146,7	12,7	178,3	16,3
Skolbarnsomsorg	39,1	10,7	47,2	11,5
Grundskola	322,5	17,6	307,8	18,4
Särskola	14,9	8,6	17,1	1,4
Flyktmottagande	1,6	0,1	6,6	0,1
Äldreomsorg	501,7	78,6	512,5	75,2
Omsorg om funktionshind.	129,8	25,2	149,2	24,2
Fritid och kultur	27,0	2,6	28,3	2,0
Stadsdelsförnyelse	8,2	7,8	25,2	24,8
<b>Summa anslag 1</b>	<b>1 378,8</b>	<b>177,4</b>	<b>1 469,6</b>	<b>188,6</b>
<b>Anslag 2</b>				
Ekonomiskt bistånd inkl. handläggare	115,3	4,1	107,3	1,9
Arbetsmarknadsåtgärder	18,1	10,8	34,3	26,5
<b>Summa anslag 2</b>	<b>133,4</b>	<b>14,9</b>	<b>141,6</b>	<b>28,4</b>
<b>Totalt</b>	<b>1 512,1</b>	<b>192,3</b>	<b>1 611,2</b>	<b>217,0</b>

Främst visas ökade intäkter och kostnader för alla projekt som nu är slutförda inom stadsdelsförnyelsen och för olika former av anställningsstöd inom arbetsmarknadsåtgärder. Ökade kostnader finns även inom förskola och omsorg om funktionshindrade beroende på utbyggnaden av antalet platser. I övrigt har kostnaderna ökat inom individ- och familjeomsorgen och inom äldreomsorgen. Detta beroende på ett ökat vård- och omsorgsbehov.

### Nyckeltal

Under 2005 införde stadens nya nyckeltal. I verksamhetsberättelsen togs de fram i huvudsak manuellt på förvaltningarna, Nyckeltalen för 2006 har tagits fram delvis maskinellt och delvis manuellt. På grund av alltför många felaktigheter i de maskinella uppgifterna har vi valt att inte i nu läget göra för mycket jämförelse med 2005 års nyckeltal. Vi kommer att återkomma till nämnden med en bättre jämförelse när det verkligen finns material som är jämförbart. Nyckeltalen återfinns i bilaga 3.

**Nämnd och gemensam administration**

Verksamhet Mnkr	Just budget 2006		Utfall 2006		Avvikelse	Avvikelse
	Kostnader	Intäkter	Kostnader	Intäkter	Netto	2005
Nämnd och ledning	13,4	0,0	9,4	0,0	4,0	3,0
Kansli o personal	27,8	0,9	28,7	1,8	0,0	-0,2
Ekonomi o lokaler	11,5	0,3	9,0	0,6	2,8	1,0
<b>Summa</b>	<b>52,7</b>	<b>1,2</b>	<b>47,1</b>	<b>2,4</b>	<b>6,8</b>	<b>3,8</b>
Avvikelse i %					+13,2%	

**Utfall jämfört med budget**

Kostnaderna för den gemensamma administrationen blev 6,8 miljoner kronor lägre än budgeterat. Detta beror i huvudsak att den övergripande reserv som finns inte har förbrukats.

**Kostnads- och intäktsutveckling**

I huvudsak har administrationen legat på samma nivå som 2005.

*Jämförelse prognoser – utfall*

Mnkr	Bokslut	T 2	T 1
Netto	6,8	4,0	2,0

Det slutliga utfallet visar ett något bättre resultat än tidigare prognoser beroende på att den övergripande reserv som funnits under året har kunnat förbli oanvänd. Tertialrapporterna visade totalt sett på underskott vilket gjort att förvaltningen varit försiktig med att utnyttja reserven.

**Stadsmiljö**

Verksamhet Mnkr	Just budget 2006		Utfall 2006		Avvikelse	Utfall 2005
	Kostnader	Intäkter	Kostnader	Intäkter	Netto	Netto
Parkskötsel	5,2	2,1	5,5	1,6	-0,8	
Gatuskötsel	15,2	0,2	16,4	0,1	-1,3	
Stadsdelsförnyelse*	0,4	0,0	0,4	0,0	0,0	
Miljö	1,4	0,0	1,0	0,6	1,0	
Räntor o avskrivningar	1,4	0,0	1,3	0,0	0,1	
<b>Summa</b>	<b>23,6</b>	<b>2,3</b>	<b>24,6</b>	<b>2,3</b>	<b>-1,0</b>	<b>-1,5</b>
Avvikelse i %					-4,5%	-7,9%

\*avser handläggare av stadsdelsförnyelseprojekten, kostnaden bokförs på övrig verksamhet

**Utfall jämfört med budget**

Budgeten för stadsmiljöverksamhet överskrider med 1,0 miljoner kronor. I avtalet avseende park- och gatuskötsel ersätts snöröjningen per tillfälle. I Farstas upphandling har vi antagit att det snöar vid 12 tillfällen, ett antagande baserat på statistik från SMHI. Vintern 2005/2006 snöade det vid fler tillfällen än beräknat medan snömängden 2006/2007 låg under det normala vilket gör att underskottet ändå blev mindre än befarat.

**Kostnads- och intäktsutveckling**

Nettokostnaderna har ökat med 1,8 miljoner kronor under året. Detta beror i huvudsak på ökade kostnader för vinterväghållning.

*Jämförelse prognoser – utfall*

Mnkr	Bokslut	T 2	T 1
Netto	-1,0	-1,7	-2,0

I huvudsak har utfallet följt prognosen. Det förbättrade resultatet beror på att det inte kom någon snö i december 2006.

### Individ och familjeomsorg

Verksamhet Mnkr	Just budget 2006		Utfall 2006		Avvikelse Netto	Utfall 2005 Netto
	Kostnader	Intäkter	Kostnader	Intäkter		
Gemensamma kostnader, lokaler	1,6	0,5	1,8	0,9	0,2	0,5
Barn och ungdom	49,5	0,6	54,9	1,1	-4,9	0,3
Vuxensektion	25,6	3,0	29,2	3,1	-3,5	-1,0
Socialpsykiatri	39,6	5,5	40,1	4,8	-1,3	-1,5
<b>Summa</b>	<b>116,3</b>	<b>9,6</b>	<b>126,0</b>	<b>9,9</b>	<b>-9,5</b>	<b>-1,7</b>
Avvikelse i % *					-8,9%	-1,6%

#### Utfall jämfört med budget

##### Barn och unga

Arbetet med barn och unga har under 2004 och 2005 omstrukturerats. Detta har inneburit att ett ökat behov av vård och omsorg blev synligt bl. a. i form av fler ärenden under hösten 2005 och ökade kostnader under 2006. Förvaltningen bedömer att den ökning som kom efter omorganisationen håller på att klinga av och att andelen nya ärenden minskar. Under hösten 2006 har förvaltningen arbetet intensivt med att avsluta pågående placeringar på ett sådant sätt att de ges hållbara lösningar inom vår egen organisation.

Under hösten 2006 har beslut tagits att lägga ner insatsenheten och halvera personalstyrkan som arbetar med egen öppenvård. Detta minskar kostnaderna för personal och lokal. Den kvarvarande personalen kommer att ges uppdrag som innebär en tydlig kostnadseffektivisering med fokus att minimera behovet av ytterliga insatser från socialtjänsten.

##### Vuxna

Underskottet för vuxna missbrukare beror i huvudsak på ett ökat behov av inackorderingshem.

##### Socialpsykiatri

Underskottet beror på att Emma-verksamheten inte har kunnat vara tillräckligt kostnadseffektiv på grund av två lokaler. Inför 2007 är nu beslut fattade som innebär en samlokalisering.

#### Utförarenheternas resultat

(tkr) Verksamheter	Budget- omslutning	Resultat 2006	Resultat i % av omslutning
Emma	4 128	-1 398	-33,9
Edö restaurang	2 736	-1 359	-49,7
Lingberga	2 753	87	3,2
Boendestöd	5 432	225	4,1
<b>Summa</b>	<b>15 049</b>	<b>-2 445</b>	<b>-16,2%</b>

Underskottet för Emma-verksamheterna beror på att anslaget inte täcker kostnaden för bemanning av två lokaler. Förvaltningens förslag om att avveckla den ena lokalen avvisades av stadsdelsnämnden. Problemet är åtgärdat inför 2007 i och med att hela verksamheten har flyttats.

Underskottet på Edö restaurangen beror på att verksamheten varit i ett uppbyggnads-skede där äldre personal avvecklats och ny personal med rätt kompetens anställt. Under 2006 har socialpsykiatri tagit över affären på Edö som arbetsverksamhet. Ett lager har anskaffats vilket inte planerats för i budgeten.

#### Kostnads- och intäktsutveckling

Totalt för individ och familjeomsorgen har kostnaderna ökat med 10,6 miljoner kronor. Orsakerna redovisas ovan under barn, ungdom och vuxna.

#### Jämförelse prognoser – utfall

Mnkr	Bokslut	T 2	T 1
Individ o familj	-8,2	-5,5	-2,4
Socialpsykiatri	-1,3	-1,0	-1,5
Summa	-9,5	-6,5	-3,9

Skillnaden i prognoser och bokslut beror på att de åtgärder förvaltningen vidtagit inte gett förväntad effekt. Vi bedömer dock att åtgärderna inom främst barn och ungdom ger effekt under 2007.

#### Flyktingmottagande

Verksamhet Mnkr	Just budget 2006		Utfall 2006		Avvikelse	Utfall 2005
	Kostnader	Intäkter	Kostnader	Intäkter	Netto	Netto
Handläggning	1,4	0,0	1,3	0,0	0,1	0,0
Introduktionsersättn.	7,0	0,0	5,3	0,1	1,8	0,1
Summa	8,4	0,0	6,6	0,1	1,9	0,1
Avvikelse i %					+22,6%	+21%

#### Utfall jämfört med budget

Verksamheten för flyktingmottagande visar ett överskott om 1,9 miljoner kronor. Detta beror på att det extra anslag som kommunfullmäktige beslutade om sommaren 2006 inte behövde utnyttjas fullt ut.

#### Kostnads- och intäktsutveckling

Kostnaderna har ökat med 5,0 miljoner kronor p.g.a. det ökade antalet flyktingar.

#### Jämförelse prognoser – utfall

Mnkr	Bokslut	T 2	T 1
netto	1,9	2,4	-0,5

I huvudsak har prognosen stämt.

#### Ekonomiskt bistånd och arbetsmarknadsåtgärder

Verksamhet Mnkr	Just budget 2006		Utfall 2006		Avvikelse	Utfall 2005
	Kostnader	Intäkter	Kostnader	Intäkter	Netto	Netto
Ekonomiskt bistånd	93,8	2,3	90,1	2,0	3,4	-2,7
Handläggning	17,4	0,0	17,2	-0,1	0,1	1,2
Arbetsmarknadsåtgärder	30,5	21,9	34,3	26,5	0,8	-0,6
Summa	141,7	24,2	141,6	28,4	4,3	-2,2
Avvikelse i %					3,7%	-1,9%

#### Utfall jämfört med budget

Verksamheten visar ett överskott om 4,3 miljoner kronor, främst p g a att antalet hushåll minskat under hösten 2006.



**Kostnads- och intäktsutveckling**

Kostnaderna har minskat med 8 miljoner kronor, i genomsnitt 0,7 miljoner kronor per månad. Både kostnader och intäkter för arbetsmarknadsåtgärder har ökat betydligt, ca 16 miljoner kronor. I huvudsak beror detta på de olika former av anställningsstöd, t ex plusjobb, som tillkommit under året.

*Jämförelse prognoser – utfall*

Mnkr	Bokslut	T 2	T 1
netto	4,3	-0,8	-1,1

Bokslutet blev positivare beroende på att behovet av ekonomiskt bistånd minskade under hösten.

**Pedagogiska verksamheter**

Verksamhet Mnkr	Just budget 2006		Utfall 2006		Avvikelse	Utfall 2005
	Kostnader	Intäkter	Kostnader	Intäkter	Netto	Netto
Förskola	189,4	14,5	178,3	16,3	12,9	14,2
Skolbarnsomsorg	55,3	9,7	47,2	11,5	9,9	12,3
Grundskola	289,1	14,7	307,8	18,4	-15,0	-29,7
Särskola	16,3	0,5	17,1	1,4	0,1	1,9
<b>Summa</b>	<b>548,5</b>	<b>37,8</b>	<b>550,4</b>	<b>47,6</b>	<b>7,9</b>	<b>-1,3</b>
<i>Resultatfond 2005</i>					5,9	
<i>Överföring till 2007</i>					-4,2	
<i>Summa efter resultatdisposition</i>					9,6	
<i>Avvikelse i %</i>					1,5%	

**Utfall jämfört med budget**

Tillsammans har de pedagogiska verksamheterna ett överskott. Till stor del beror detta på att det finns stimulansmedel som ännu inte förbrukats för utbyggnad av förskolan. Det vi dock kan se är att det kraftigt minskade elevantalet inom skola och skolbarnsomsorg har gett verksamheten grundskola ett kraftigt underskott. Totalt är det ca 150 elever mindre under hösten jämfört mot våren. Underskottet har kunnat kompenseras genom den ökning som skett inom förskolan. Förskoleutbyggnaden har gjorts med ett effektivt lokalutnyttjande så att lokalkostnaderna inte har behövt ökas nämnvärt. Våra kostnaderna för både skol- och förskolelokaler är i jämförelse över staden relativt låga, sett per kvadratmeter. Resultatet ger en indikation på att ytterligare förändringar måste ske inom verksamheterna för bättre anpassning till elevantalet.

**Kostnads- och intäktsutveckling**

I huvudsak ligger intäkterna på samma nivå som 2005. Genom en mer rättvisande fördelning av lokalkostnaderna har kostnaderna ökat inom skolbarnsomsorgen och till viss del minskat inom grundskolan.

*Jämförelse prognoser – utfall*

Mnkr	Bokslut	T 2	T 1
netto	7,9	5,5	2,4

Det förbättrade resultatet beror på att alla skolor inte uppvisar underskott och därför inte behövt ta sin resultatfond i anspråk. Dessutom finns det 3,4 miljoner kronor kvar i stimulansmedel för förskolan vilka begärs ombudgeteras.

### Resultatenheter

Resultatenheterna ska, enligt regler för ekonomisk förvaltning, till 2007 föra med sig 100 % av det uppkomna över- respektive underskott som uppstått till följd av enhetens eget handlande. Förvaltningen bedömer att detta krav uppfylls för samtliga resultatenheter.

(tkr)	Budget- omslutning	Fond från 2005	Resultat 2006	Fond till 2007	Resultat i % av omslutning
Gubbängsskolan	75 895	341	214	555	0,3
Tallkrogens skola	54 826	513	-282	231	-0,5
Hökarängs-/Skönsta- holmsskolan	86 288	663	-663	0	-0,8
Sköndalsskolan	37 786	1 463	-148	1 315	-0,4
Sandåkraskolan	23 275	389	26	415	0,1
Kvickenstorpsskolan	31 008	232	-232	0	-0,7
Västbodaskolan	27 772	500	-200	300	-0,7
Hästhagsskolan	38 175	789	-789	0	-2,1
Fagersjöskolan	29 891	997	381	1 378	1,3
<b>Summa</b>		<b>5 887</b>	<b>-1 693</b>	<b>4 194</b>	

Magelungsskolan har inte varit resultatenhet under 2006. Den enheten redovisar ett överskott med 904 000 kronor. Särskolan som inte heller är resultatenhet redovisar ett underskott med 222 000 kr.

I huvudsak beror underskotten på att tillräckliga åtgärder inte vidtagits för att anpassa kostnaderna till det minskade elevunderlaget. En åtgärdsplan för att komma i balans under 2007 tas fram under början av året.

### Äldreomsorg

Verksamhet Mnkr	Just budget 2006		Utfall 2006		Avvikelse Netto	Utfall 2005 Netto
	Kostnader	Intäkter	Kostnader	Intäkter		
Hemtjänst o servicehus	121,9	12,7	121,3	13,6	1,5	
Särsk. boenden	331,4	59,0	337,3	55,3	-9,6	
Aktivering	13,7	0,3	14,6	1,0	-0,2	
Övrig vård o omsorg	17,4	3,2	26,3	3,5	-8,6	
Handläggning/Ledning	12,9	0,0	13,0	1,8	1,7	
<b>Summa</b>	<b>497,3</b>	<b>75,2</b>	<b>512,5</b>	<b>75,2</b>	<b>-15,2</b>	<b>1,5</b>
Avvikelse i %					-3,6%	+0,3%

#### Utfall jämfört med budget

Verksamheten redovisar ett underskott om 15,2 miljoner kronor. Nettoavvikelsen mot budget är för beställaravdelningen ett underskott med 16,9 och för utföraravdelningen ett överskott med 1,7 miljoner kronor. Underskottet beror på att vi under året haft en hög nivå av personer i särskilt boende samtidigt som antal timmar i hemtjänst ökat. Under hösten har ett arbete vidtagits för att i första hand kunna tillgodose behovet av vård och omsorg i hemmet. Kostnaderna och antalet platser i särskilt boende har minskat under november och december.

Under 2006 har 21,9 % av våra äldre i Farsta, ca 2000 personer, fått insatser genom äldreomsorgen. Det är 0,4 procentenheter högre än 2005.

**Kostnads- och intäktsutveckling**

Intäkterna har minskat med ca 3 miljoner kronor beroende på att vi säljer något färre platser till andra stadsdelar på våra äldreboende. Kostnaderna har ökat med ca 11 miljoner kronor vilket beror på det som är beskrivet ovan.

*Jämförelse prognoser – utfall*

Mnkr	<b>Bokslut</b>	<b>T2</b>	<b>T1</b>
Netto	-15,2	-10,0	-2,0

Differensen mellan prognoser och bokslut är förhållandevis stor. Detta beror på att kostnadsökningen kom successivt under våren och åtgärderna som vidtogs gav resultat för sent.

**Utförarenheternas resultat**

(tkr) <b>Hemtjänst</b>	<b>Budget- omslutning</b>	<b>Resultat 2006</b>	<b>Resultat i % av omslutning</b>
Gubbängen och Svedmyra	14 865	-428	-2,9
Hökarängen	11 871	110	0,9
Farsta Östra	10 685	452	4,2
Farsta Västra	9 897	133	1,3
Farsta Strand	9 195	695	7,6
<b>Summa</b>	<b>56 513</b>	<b>962</b>	<b>1,7 %</b>

(tkr) <b>Särskilda boende</b>	<b>Budget- omslutning</b>	<b>Resultat 2006</b>	<b>Resultat i % av omslutning</b>
Postiljonen å-hem	17 363	-331	-1,9
Postiljonen gruppbo1	17 882	968	5,4
Postiljonen gruppbo2	20 763	703	3,4
Edö gruppboende 2	13 806	1 798	13,0
Edö servicehus	17 272	20	0,1
Edö ålderdomshem	12 743	-939	-7,4
Edö gruppboende 1	15 400	-1 141	-7,4
Farsta sjukhem	99 809	1 236	1,2
Rehab	10 095	477	4,7
Hemsjukvård	7 682	-2 275	-29,6
<b>Summa</b>	<b>232 815</b>	<b>516</b>	<b>0,2 %</b>

(tkr) <b>Övrig verksamhet</b>	<b>Budget- omslutning</b>	<b>Resultat 2006</b>	<b>Resultat i % av omslutning</b>
Trygghetslarm	2 000	-63	-3,1
Dagv. Blomstergården	2 149	382	17,8
Dagv. Gäststugan	2 255	-357	-15,8
Dagv. Mårbacka	742	22	3,0
Utförarledning	1 800	270	15,0
<b>Summa</b>	<b>8 946</b>	<b>254</b>	<b>2,8 %</b>

Äldreomsorgens utföraravdelning visar sammantaget ett överskott med 1,7 miljoner kronor. Enheterna har i huvudsak varit anslagsfinansierade men samtliga blir fr.o.m. 2007 intäktsfinansierade. Underskottet inom hemsjukvården beror bl.a. på problem inom Edö som gjort det nödvändigt att ta in konsult och bemanningsföretag för sjuk-sköterskor. Hemtjänsten i Gubbängen/Svedmyra har ett underskott som framför allt beror på kostnader för omplacerad personal.

De tre äldreboendena - Farsta sjukhem, Edö och Postiljonen – visar alla ett positivt totalresultat även om vissa enheter inom ett boende har underskott. Detsamma gäller för dagvården. Inför 2007 har nya vårddygnspriser tagits fram och i den nya prissättningen har hänsyn tagits till de differenser som finns, så att priserna framöver bättre motsvarar den faktiska kostnaden.

### Bidrag till utomstående organisationer inom områdena äldre och funktionshindrade

Stadsdelsnämnden har fastställt riktlinjer för bidrag till utomstående organisationer som bedriver uppsökande och social verksamhet för äldre och personer med funktionshinder i stadsdelen. Av de avsatta medlen om 180 000 kronor har, enligt nämndens beslut, bidrag beviljats med 164 000 kronor till sammanlagt 14 organisationer. Resterande medel har använts till utbildning och till att framställa en broschyr om föreningarnas väntjänst och olika träffpunkter.

### Omsorg om funktionshindrade

Verksamhet Mnkr	Just budget 2006		Utfall 2006		Avvikelse	Utfall 2005
	Kostnader	Intäkter	Kostnader	Intäkter	Netto	Netto
Insatser för funktionshindrade	151,8	23,0	143,7	24,1	9,3	12,1
Handläggning, övr.	5,2	0,0	5,5	0,1	-0,2	-0,8
<b>Summa</b>	<b>157,0</b>	<b>23,0</b>	<b>149,2</b>	<b>24,2</b>	<b>9,1</b>	<b>11,3</b>
Avvikelse i %					+6,8%	+3,6%

#### Utfall jämfört med budget

Omsorgen om funktionshindrade visar ett överskott med 9,1 miljoner kronor. Detta har flera orsaker. Kostnaderna för LASS, daglig verksamhet och gruppboendestäder samt korttidsboende för barn har blivit lägre än beräknat. I de nya gruppboendestäderna har inflyttning skett successivt under året och bemanningen inte varit fullständig för rån under senhösten. Dessutom finns stimulansmedel kvar, av dessa begärs att 0,5 miljoner kronor ombudgeteras.

#### Kostnads- och intäktsutveckling

Intäkterna är oförändrade. Kostnaderna har ökat med ca 20 miljoner kronor beroende på utbyggnaden av gruppboendestäder.

#### Jämförelse prognoser – utfall

Mnkr	Bokslut	T 2	T 1
Netto	9,1	4,0	0,9

Bokslutet är bättre än prognoserna beroende på att behoven inte haft förutsatt omfattning samt att bemanningen av gruppboendestäderna tagit längre tid än beräknat.

#### Utförarenheternas resultat

(tkr) Daglig verksamhet	Budget- omslutning	Resultat 2006	Resultat i % av omslutning
Hökarängen	4 021	423	10,5
Farsta	6 228	592	9,5
<b>Summa</b>	<b>10 249</b>	<b>1 015</b>	<b>9,9 %</b>

(tkr) Gruppbostäderna	Budget- omslutning	Resultat 2006	Resultat i % av omslutning
Sköndal 1 o 2	11 927	938	7,9
Farsta Strand 1 - 4	13 193	279	2,1
Hökarängen	7 778	187	2,4
Strandliden 1 o 2	8 783	30	0,3
<b>Summa</b>	<b>41 681</b>	<b>1 434</b>	<b>3,4 %</b>

(tkr) Övrig verksamhet	Budget- omslutning	Resultat 2006	Resultat i % av omslutning
Handikappstöd	17 281	-1 371	-7,9
Utförarledning	506	18	3,6
<b>Summa</b>	<b>17 787</b>	<b>-1 353</b>	<b>7,6 %</b>

Totalt sett har utförarna ett överskott med 1,1 miljoner kronor. Överskottet inom gruppbostäderna beror på att det tog längre tid än beräknat med bemanning av de nya bostäderna. Underskottet inom handikappstödet beror i första hand på att ersättningen för LASS inte fullt ut täcker den verkliga kostnaden. Handikappstödet har dessutom haft kostnader för övertalighet då en brukare avled och för avgångsvederlag.

### Fritid, kultur och konsument

Verksamhet Mnkr	Just budget 2006		Utfall 2006		Avvikelse Netto	Utfall 2005 Netto
	Kostnader	Intäkter	Kostnader	Intäkter		
Fritidsverksamhet	24,7	2,3	26,4	2,0	-2,0	2,6
Kultur	1,5	0,0	1,2	0,0	0,3	0,1
Konsument	1,2	0,0	0,8	0,0	0,4	0,5
<b>Summa</b>	<b>27,3</b>	<b>2,3</b>	<b>28,3</b>	<b>2,0</b>	<b>-1,3</b>	<b>3,2</b>
<i>Avvikelse i %</i>					<i>-5,2%</i>	<i>11,6%</i>

#### Utfall jämfört med budget

Överskottet inom konsumentverksamhet beror på att vi medvetet haft en reserv för att kunna möta en eventuellt ökad efterfrågan. Underskottet inom fritidsverksamheten beror i huvudsak på att kostnader för fritidsklubbar bokförts under fritid medan budgeten ligger under skolbarnsomsorg. Flera fritidsklubbar är integrerade med parklekar och fritidsgårdar.

#### Kostnads- och intäktsutveckling

I huvudsak är både kostnader och intäkter i samma nivå som 2005.

#### Jämförelse prognoser – utfall

Mnkr	Bokslut	T 2	T 1
Netto	-1,3	0,3	0,0

Skillnaden mellan bokslut och prognos är att vi inte förrän i bokslutet såg att fritidsklubbarna till viss del är felbokförda. Sett till helheten har prognosen stämt så till vida att fritiden hela tiden haft en budget i balans.

### Övrig verksamhet – stadsdelsförnyelse

Verksamhet Mnkr	Just budget 2006		Utfall 2006		Avvikelse Netto
	Kostnader	Intäkter	Kostnader	Intäkter	
Handläggning*	0,0	0,0	0,4	0,0	-0,4
<b>Projekten</b>	<b>27,1</b>	<b>27,1</b>	<b>24,8</b>	<b>24,8</b>	<b>0,0</b>

\*finansieras och redovisas ovan under stadsmiljö

**Utfall jämfört med budget**

Stadsdelsförnyelseprojekten har totalt haft en budget på 35,2 miljoner kronor under åren 2003 – 2006. Totalt har stadsdelsnämnden beslutat om 34 projekt. Under 2004 utnyttjades 1,2 miljoner kronor och under 2005 7,8 miljoner kronor. Under 2006 har i princip alla planerade projekt genomförts och avslutats. Totalt har 24,8 miljoner kronor förbrukats under 2006. Detta gör att av de 35,2 har 33,8 miljoner kronor använts. En sammanställning av alla projekten återfinns på blankett 1.27 i *bilaga 2* samt mer utförlig beskrivning i *bilaga 5*.

**Internkontroll**

Internkontrollen har under 2006 ägnats mycket åt att skapa och återskapa rutiner inom områden där brister/risker kunnat konstateras. Merparten av kontrollerna bygger inte på de risk- och väsentlighetsanalyser som gjorts inom enheterna. I denna del förutsätts att enheterna själva har arbetat vidare med sina rutiner för att förebygga skador.

Några områden som granskats:

*Internkontroll inom enheterna för mottagning och försörjningsstöd* – gjord med anledning av tidigare revisionspåpekanden, nya rutiner har införts

*Rapporteringen av semesteruttag* – brister konstaterade som lett till skärpta rutiner  
*Icke godkända IT-installationer* – omfattande granskning som visat på bristande efterlevnad av riktlinjer och rutiner och som lett till skärpta rutiner, rensning av datafiler m.m. och som visar på behov av regelbunden uppföljning

Några områden där rutiner utformats, förtydligats eller omarbetats är:

Avgiftskontroller och uppsägning av plats inom barnomsorgen, anställdas bisysslor, tobaks- och folkölstillsyn samt vissa hälso- och sjukvårdsrutiner.

## Övriga redovisningar

### Arbetet med mål för verksamhetsområdena

En viktig form för uppföljning har varit att gå igenom och vidta rättelse utifrån de klagomål som inkommit. Förvaltningen bedömer att uppföljningen av klagomål förbättrats under 2006. Dock är varken klagomålsrapportering eller uppföljning av vidtagna åtgärder ännu helt tillfredsställande avseende privata utförare inom äldreomsorgen och omsorgen om funktionshindrade.

Inom beställarenheterna har åtgärder vidtagits för att säkerställa rättssäkerheten och en likvärdig behovsbedömning, bl.a. har rutiner kring myndighetsutövningen fastställts, stickprovskontroller av akter har genomförts och uppföljning av insatserna har skett.

Måluppfyllelsen har ökar inom flera områden, t.ex. i den stora utbyggnaden av förskoleplatser och med starkt minskade kostnader för försörjningsstöd.

Inom avdelningen vård och omsorg för äldre och funktionshindrade har de flesta utförarenheter i dialog med ledningen arbetat fram kvalitetssystem med åtaganden och arbetssätt kopplade till stadens mål men också till enhetens resultat. Kvalitetssystemet har arbetats fram gemensamt i hela personalgruppen och kommer årligen att utvärderas och uppdateras.

## Tillgänglighet

Enligt det handikappolitiska programmet och nyare lagstiftning ska enkelt avhjälpta hinder elimineras för att öka tillgängligheten. Som ett led i detta beslutades om en ny inventering förvaltningens lokaler. Den planerade uppdateringen har inte kunnat genomföras. Inga fysiska åtgärder har genomförts under året för att öka tillgängligheten i stadsdelsförvaltningens lokaler.

Vissa av de åtgärder som föreslogs i samband med inventeringen av utemiljön i samarbete med dåvarande gatu- och fastighetskontoret har genomförts under året.

Beställarenheten för personer med funktionsnedsättningar har under året startat en jourtelefon som är öppen kontorstid måndag-fredag vilket har förbättrat bemötande och tillgänglighet. Den fysiska tillgängligheten är inte god på enheten, det saknas dörröppnare och hissarna är ofta utsatta för störningar. Som ett alternativ får den enskilde föreslå en mötesplats som är tillgänglig för henne/honom.

En kvällsaktivitet för personer med utvecklingsstörning har startat en kväll varannan vecka på Hökarängens daglig verksamhet och konferens.

Farsta handikappråd med sju ledamöter har haft 11 protokollförda sammanträden under året och har lämnat värdefulla synpunkter under framtagningen av ärenden till stadsdelsnämnden. En ledarutvecklingsdag för handikappråd har anordnats i samarbete med Enskede-Årsta, Skarpnäcks och Vantörs stadsdelsförvaltningar.

Rådet har haft en informationsdag på Sköndals Bibliotek. Hörselslinga har installerats på biblioteken tack vare handikapprådets engagemang. Under året har rådet också försökt påverka Atrium Fastigheter AB att iordningsställa toaletter på plan 1 i Farsta Centrum och påtalat den bristfälliga skyltningen.

## IT

Lisa självservice har införts successivt under de senaste åren. Under 2006 har ett stort antal anställda fått tillgång till systemet, f.n. drygt 1 100 användare. Utbyggnaden gör att förvaltningen 2007 kan göra en minskning med en löneassistent.

De nya systemen för dokumentation av hälso- och sjukvård, VODOK, och för tobaks- och folkölstillsyn, OL2, ger kvalitetshöjningar för verksamheten men har inte lett till några minskade kostnader. Särskilt VODOK, som berört många anställda, har under införandet krävt mer av alla inblandade.

Ekonomisystemet Agresso är fortfarande under utveckling; scanningen av fakturor har ökat väsentligt under 2006. Förvaltningen drog med anledning av införandet av Agresso ner på personal i början av 2006, något som också kan bli aktuellt under 2007.

## Kommunfullmäktiges uppdrag till nämnden

Fullmäktiges uppdrag rör det nya ärendehanteringssystemet för folköls- och tobakstillsyn, OL2. Systemet skulle ha varit i funktion i slutet av 2005, då gick också handläggarna på utbildning. P.g.a. diverse tekniska svårigheter blev systemet dock inte tillgängligt förrän under senvåren 2006. Förvaltningen har därefter registrerat alla tillsynsbesök och provinköp, information och formella ärenden, även de aktiviteter som ägt rum innan OL2-systemet blev tillgängligt.