

Utlåtande 2004:96 RVII (Dnr 327-295/2004)

Översyn av resursfördelning inom äldreomsorgen

Kommunstyrelsen föreslår kommunfullmäktige besluta följande

1. Kommunstyrelsen ges i uppdrag att i budgeten för år 2005 göra de förändringar av resursfördelningssystemet för äldreomsorgen som föreslås i detta ärende.
2. Uppdraget att göra en översyn av resursfördelningssystemet för äldreomsorgen betraktas som slutfört.
3. Uppdraget att utreda hur bostadsbeståndets utformning påverkar behovet av äldreomsorg kvarstår.

Föredragande borgarrådet Margareta Olofsson anför följande.

Bakgrund

I budget 2004 fick kommunstyrelsen i uppdrag att i samråd med stadsdelsnämnderna göra en översyn av resursfördelningssystemet för äldreomsorgen. Här presenteras förslaget tillsammans med stadsdelsnämndernas synpunkter.

Följande förändringar föreslås i den generella fördelningsnyckeln för äldreomsorg:

- Antalet åldersklasser ökas från sju 5-årsklasser till elva 3-årsklasser. Åldersgruppen 95 år och däröver förblir oförändrad
- Variabeln kön utgår
- Antalet inkomstklasser ökas från fem till sex så att den övre inkomstklassen (190 000- kr/år) spjälkas upp i två klasser, 190 000 – 219 999 och 220 000 – kr/år

- Personer med hemvårdbidrag ingår i underlaget för att beräkna omsorgstagandet och dess omfattning.

Remisser

Ärendet har för synpunkter remitterats till samtliga stadsdelsnämnder och kommunstyrelsens äldreomsorgsberedning samt kommunstyrelsens pensionärsråd.

Bromma stadsdelsnämnd tillstyrker i huvudsak förslaget, men anser att könsvariabeln ska kvarstå, att bostadsbeståndets utformning bör vägas in och att inkomstvariabeln ska förändras.

Enskede-Årsta stadsdelsnämnd tillstyrker förslaget, men anser att hänsyn ska tas till stadsdelsnämndernas möjlighet att anpassa verksamheterna. Nämnden anser vidare att förändring av ersättningen till stadsdelarna skulle vara mer rimlig från 3:e kvartalet och inte som nu från 1 januari det aktuella året.

Farsta stadsdelsnämnd har inga invändningar mot de föreslagna förändringarna.

Hägerstens stadsdelsnämnd anser att de förändringar som nu föreslås är bra, men att hänsyn måste tas till bostadsbeståndets beskaffenhet. Nämnden anser att stadsledningskontoret inte undersökt detta tillräckligt.

Hässelby-Vällingby stadsdelsnämnd tillstyrker förslaget.

Katarina-Sofia stadsdelsnämnd tillstyrker stadsledningskontorets förslag.

Kista stadsdelsnämnd tillstyrker stadsledningskontorets förslag.

Kungsholmens stadsdelsnämnd håller i stort med stadsledningskontorets förslag, men anser att det är viktigt att variabeln ”kön” får vara kvar för att ge alla de gamla kvinnorna ett rättvist värde. Nämnden ställer sig också tveksam till påståendet att bostadsbeståndets utformning ej påverkar behovet av äldreomsorg.

Liljeholmens stadsdelsnämnd tillstyrker i huvudsak förslaget, men anser att det borde gjorts en ny utredning kring bostadsbeståndets utformning och inte enbart förlitat sig till gamla uppgifter. Resursfördelning till de kommunövergripande verksamheterna (KÖV) och till de tre privata servicehusen borde också ha setts över.

Maria-Gamla stans stadsdelsnämnd tillstyrker stadsledningskontorets förslag.

Norrmalms stadsdelsnämnd håller i stort med om förslaget, men anser att andelen bostäder som är dåligt anpassade för äldre, med bland annat avsaknad av hiss, ska ingå i fördelningsnyckeln.

Rinkeby stadsdelsnämnd tillstyrker i huvudsak förslaget, men anser att de två variablerna; ålder och inkomst bör kompletteras med en "ohälsotalvariabel", att ytterligare en nivå skall införas vad gäller tillägg för hemtjänst samt att statistik om faktisk kostnad per omsorgstagare skall läggas till.

Skarpnäcks stadsdelsnämnd tillstyrker förslaget.

Skärholmens stadsdelsnämnd ställer sig bakom stadsledningskontorets förslag till förändring av resursfördelningssystemet för äldreomsorgen. Nämnden vill dock i detta sammanhang påtala att ohälsotalet borde vägas in som en faktor i fördelningen. Detta då ett högt ohälsotal i befolkningen leder till att behovet av hjälpinsatser uppstår tidigare i livet hos den enskilde.

Spånga-Tensta stadsdelsnämnd anser att förslagen till justering av befintliga fördelningsnycklar för äldreomsorgen är bra. Nämnden välkomnar att hänsyn tas även till dem som uppbär hemvårdsbidrag.

Vanthörs stadsdelsnämnd tillstyrker förslaget.

Älvsjö stadsdelsnämnd avslår förslaget till nytt resursfördelningssystem inom äldreomsorgen och anser att den nuvarande fördelningsnyckeln på ett säkert sätt fördelar resurser med hänsyn till behov hos de äldre.

Östermalms stadsdelsnämnd anser att de föreslagna förändringarna verkar vara riktiga utifrån det fördelningssystem som finns.

Kommunstyrelsens äldreomsorgsberedning tillstyrker förslaget och anser att kommunstyrelsen bör utreda hur bostadsbeståndets utformning påverkar behovet av äldreomsorg.

Kommunstyrelsens pensionärsråd tillstyrker förslaget.

Mina synpunkter

I budgeten för 2003 gavs kommunstyrelsen i uppdrag att i samråd med stadsdelsnämnderna göra en översyn av resursfördelningssystemet för äldreomsorg. Översynen skulle bl.a. avse hur väl fördelningen av resurser avspeglar olika behov i olika delar av staden samt konsekvenserna av nämndernas olika omfattande driftsansvar för äldreboenden.

Utredningen är nu avslutad och samtliga stadsdelsnämnder utom Älvsjö stadsdelsnämnd tillstyrker i huvudsak förslaget. Förändringen att utöka antalet åldersklasser anser samtliga vara ett bra förslag eftersom det minskar tröskeleffekterna. Några stadsdelar anser att könsvariabeln borde kvarstå, men på att den variabeln korrelerar nära med variabeln inkomst så anser jag att den kan tas bort. Ålderspensionärer får i genomsnitt allt högre inkomster och därför föreslår utredningen en utvidgning av antalet inkomstklasser där en ny övre gräns sätts till 220 000 kr. Utredningen föreslår att hemvårdsbidrag ska

gräns sätts till 220 000 kr. Utredningen föreslår att hemvårdsbidrag ska ingå i den generella nyckeln. Generellt sett så anses resursfördelningssystemet inom äldreomsorgen vara det system som är väl genomarbetat och därför föreslår inte utredningen några stora förändringar. Sammanlagt på 2004 års budget så omfördelas 16 miljoner kr vid en ram på 5 995,7 miljoner med det nya systemet.

Kommunfullmäktige har beslutat uppdra åt kommunstyrelsen att utreda hur bostadsbeståndets utformning påverkar behovet av äldreomsorg. Detta uppdrag kvarstår. Det är inte osannolikt att ett otillgängligt bostadsbestånd alstrar såväl ökat och tidigarelagt behov av äldreomsorg som ökat behov av servicehusboende. Om utredningen påvisar ett samband mellan otillgängligt bostadsbestånd och ökat behov av äldreomsorg bör ett införande av en bostadsfaktor i resursfördelningssystemet allvarligt övervägas. I övrigt instämmer jag i stadsledningskontorets tjänsteutlåtande.

Borgarrådsberedningen tillstyrker föredragande borgarrådets förslag.

Reservation anfördes av borgarrådet *Viviann Gunnarsson* (mp) enligt följande.

Vi lämnar ovanstående ärende utan eget ställningstagande i detta skede.

Särskilt uttalande gjordes av borgarråden *Kristina Axén Olin*, *Sten Nordin* och *Mikael Söderlund* (alla m) och *Jan Björklund* (fp) enligt följande.

Den nya resursfördelningsmodellen ökar förutsättningarna för en mer korrekt fördelning av äldreomsorgens resurser inom stadsdelarna. Dock återstår problemet att stadsdelarnas ekonomiska ramar sätter gränser för medborgarnas valfrihet. Därför bör delar av det nuvarande resursfördelningssystemet ersättas av ett pengsystem som följer individen, i likhet med kundvalsmodellen inom hemtjänsten.

Stockholms stad bör fortsätta utveckla valfriheten inom äldreomsorgen genom att införa ett pengsystem för boendeformerna inom äldreomsorgen. En äldreomsorgspeng för de särskilda boendeformerna skulle inte bara öka förutsättningarna för den enskilda medborgaren att välja det boende som passar henne bäst, oavsett var i Stockholm det är placerat. Ett pengsystem skulle också öka mångfalden av utövare och skapa förutsättningar för var och en att hitta ett boende anpassat efter de egna behoven.

Ansvar för äldreomsorgen bör skötas av en central nämnd och omsorgen styras av individens val genom pengsystem som kan användas över hela staden, så att alla garanteras likabehandling i kommunallagens mening.

Med en modell där resurserna förs direkt till verksamheterna enligt medborgarnas val utan att passera en byråkratisk nämndsorganisation kan valfriheten ökas, den ekonomiska rundgången minskas och det medborgerliga inflytandet stärkas.

Kommunstyrelsen delar borgarrådsberedningens uppfattning och föreslår kommunfullmäktige besluta följande

1. Kommunstyrelsen ges i uppdrag att i budgeten för år 2005 göra de förändringar av resursfördelningssystemet för äldreomsorgen som föreslås i detta ärende.
2. Uppdraget att göra en översyn av resursfördelningssystemet för äldreomsorgen betraktas som slutfört.
3. Uppdraget att utreda hur bostadsbeståndets utformning påverkar behovet av äldreomsorg kvarstår.

Stockholm den 2 juni 2004

På kommunstyrelsens vägnar:
ANNIKA BILLSTRÖM

Margareta Olofsson

Jan Hult

Reservation anfördes av *Christopher Ödmann* (mp) med hänvisning till reservationen av (mp) i borgarrådsberedningen.

Särskilt uttalande gjordes av *Kristina Axén Olin*, *Sten Nordin* och *Mikael Söderlund* (alla m), *Lotta Edholm* och *Ann-Katrin Åslund* (båda fp) och *Ewa Samuelsson* (kd) med hänvisning till det särskilda uttalandet av (m) och (fp) i borgarrådsberedningen.

ÄRENDET

I budget 2004 fick kommunstyrelsen i uppdrag att i samråd med stadsdelsnämnderna göra en översyn av resursfördelningssystemet för äldreomsorgen. Här presenteras förslaget tillsammans med stadsdelsnämndernas synpunkter, *bilaga 2* (Beskrivning av gällande fördelningsnycklar inom äldreomsorgen, promemoria från USK), *bilaga 3* (Kommunfullmäktiges fördelning av budget till stadsdelsnämnderna för äldreomsorg enligt nuvarande generella fördelningsnyckel, tabell), *bilaga 4* (Översynen 2003 av fördelningsnycklarna avseende äldreomsorg, promemoria från USK).

REMISSER

Ärendet har för synpunkter remitterats till samtliga stadsdelsnämnder och kommunstyrelsens äldreomsorgsberedning samt kommunstyrelsens pensionärsråd.

Stadsledningskontorets tjänsteutlåtande från den 15 december 2003 har i huvudsak följande lydelse.

Sammanfattning

I budget 2004 fick kommunstyrelsen i uppdrag att i samråd med stadsdelsnämnderna göra en översyn av resursfördelningssystemet för äldreomsorgen.

Följande förändringar föreslås i den generella fördelningsnyckeln för äldreomsorg:

- Antalet åldersklasser ökas från sju 5-årsklasser till elva 3-årsklasser. Åldersgruppen 95 år och däröver förblir oförändrad
- Variabeln kön utgår
- Antalet inkomstklasser ökas från fem till sex så att den övre inkomstklassen (190 000- kr/år) spjälkas upp i två klasser, 190 000 – 219 999 och 220 000 – kr/år
- Personer med hemvårdbidrag ingår i underlaget för att beräkna omsorgstagandet och dess omfattning.

Kommunfullmäktige beslutade den 1 december 2003, i utlåtande 2003:135 RVII Dnr 423-82/01, att ge kommunstyrelsen i uppdrag att göra en utredning av hur bostadsbeståndets utformning påverkar behovet av äldreomsorg.

Vid införandet av nuvarande fördelningsnyckel 1995 togs uppgifter fram om i vilken hustyp äldreomsorgstagarna var bosatta. Det gick inte att utifrån den undersökningen dra slutsatsen att områden med hög andel bostäder som är illa anpassade för äldre genererar högre kostnader för äldreomsorg.

Undersökningen gjordes med underlag från Folk- och bostadsräkningen 1990. Ingen ny folk- och bostadsräkning har gjorts därefter, vilket betyder att tillräckliga uppgifter inte finns om boendet i olika bostadstyper t.ex. tillgång till hiss.

Arbetsgruppens uppfattning är att det inte är troligt att staden, med nyare uppgifter om bostadsbeståndets utformning, skulle komma till andra slutsatser än vid tidigare utredning. Arbetsgruppen föreslår att fördelningsnyckeln inte ska väga in bostadsbeståndets utformning.

Uppdraget

I budget 2004 fick kommunstyrelsen i uppdrag att i samråd med stadsdelsnämnderna göra en översyn av resursfördelningssystemet för äldreomsorgen. Översynen skall bl.a. avse hur väl fördelningen av resurser avspeglar olika behov i olika delar av staden, samt konsekvenserna av nämndernas olika omfattande driftsansvar för äldreboende.

Kommunfullmäktige beslutade den 1 december 2003 vid behandlingen av ärendet Resursfördelning till äldreomsorgen och till äldreomsorgens behov för äldre med särskilda behov (utlåtande 2003:135 RVII Dnr 423-82/01), att ge kommunstyrelsen i uppdrag att göra en utredning av hur bostadsbeståndets utformning påverkar behovet av äldreomsorg.

Ansvarig för denna utredning har varit stadsdelsdirektör Ylva Tengblad. En arbetsgrupp bestående av representanter från utrednings- och statistikkontoret, finansavdelningen och äldreberedningens kansli har deltagit i arbetet. Arbetsgruppen har träffats 5 gånger mellan augusti och januari. En första diskussion med förvaltningschefsgruppen genomfördes den 21 augusti 2003. Vid förvaltningschefs träffen den 12 januari 2004 gjordes en kort genomgång av hur äldreomsorgsnyckeln fungerar och därefter redovisades arbetsgruppens förslag till förändringar av nyckeln.

Bakgrund

Fördelningsnyckeln syftar till att så rättvist som möjligt fördela resurser för äldreomsorg till stadens stadsdelsnämnder. Resurserna ska fördelas med hänsyn till behovet av äldreomsorg hos stadsdelsnämndens invånare. Fördelningsnyckeln väger inte in exempelvis om produktionen av äldreomsorg sköts i kommunal eller enskild regi eller om en stadsdelsnämnd är väl försörjd med äldreboenden eller inte.

Fördelningsnyckeln tar för närvarande hänsyn till att behoven ser olika ut med ökad ålder, ökad inkomst, beroende på om pensionären lever ensam eller ej samt med hänsyn till kön. Åldern är indelad i sju 5-årsklasser och inkomst i 5 inkomstklasser, vilket totalt ger 140 kombinationer ($7 \cdot 5 \cdot 2 \cdot 2$). Behoven mäts genom konsumtionen av äldreomsorg i hela staden i var och en av de 140 befolkningsgrupperna.

Tanken är att de väsentligaste skillnaderna ska fångas upp av de 140 kombinationerna. Därmed antas behovet för t.ex. en ensamstående kvinna i åldern 80-84 år med inkomst 0-79 000 kr/år vara detsamma i alla 18 stadsdelsområdena.

Behovet av omsorg likställs alltså med den genomsnittliga konsumtionen av äldreomsorg i staden. Genomsnittet för staden appliceras på var och en av stadsdelsförvaltingarnas befolkningsstruktur. Därigenom är det skillnader i stadsdelområdets struktur som styr tilldelningen av budgetmedel. I en promemoria från

som styr tilldelningen av budgetmedel. I en promemoria från USK, *bilaga 1*, beskrivs nuvarande fördelningsnyckel närmare.

Äldreomsorg i omvandling

Andelen yngre pensionärer, 65-79 år, beräknas ligga någorlunda konstant fram till 2008, men ökar därefter i snabb takt. De över 80 år förväntas minska relativt kraftigt, med i storleksordningen 20 procent, fram till början 2020. Därefter beräknas antalet äldre pensionärer öka hastigt.

Med utgångspunkt från befolkningsprognosen har USK 2002 gjort en prognos över äldreomsorgstagandets utveckling. Framskrivningen visar effekterna av ett förändrat befolkningsunderlag och en förbättrad hälsa. Enligt USK förväntas antalet pensionärer med äldreomsorg minska från 21 700 år 2002 till en lägsta nivå på 18 100 år 2019.

Behovet av äldreomsorg förväntas minska såväl inom hemtjänsten som vid särskilda boenden, dvs. servicehus, sjukhem, ålderdomshem och gruppboenden. Efter 2019 beräknas antalet omsorgstagare öka igen och år 2030 vara uppe i nästan samma nivå som år 2002.

Det minskade behovet av äldreomsorg under de närmaste 15-20 åren gör att staden ställs inför en ny planeringssituation. En utökning av antalet platser vid äldreboenden är inte längre aktuell. Snarare handlar det om att utveckla kvalitet och standard i den äldreomsorg som staden erbjuder. Vidare ställs stora krav på en samordnad planering som tar sin utgångspunkt i att äldreboendena är en för staden gemensam resurs.

Ekonomi

I budget för 2004 fördelas 5 977,6 mnkr i bruttokostnadsram via den generella fördelningsnyckeln. Härutöver fördelas 123,2 mnkr för personer 65-74 år med hemtjänst med än 90 timmar per månad, privata servicehus och kommunövergripande verksamhet. Totalt budgeterades 6 100,8 mnkr brutto för 2004. I planen för 2005 budgeteras brutto 6 089,8 mnkr och för 2006 budgeteras brutto 6 087,8 mnkr.

Fördelningen av bruttobudgeten till stadsdelsnämnderna under perioden 2001 till 2004 redovisas i *bilaga 2*.

I den fördelade ramen för äldreomsorg ingår medel för nämnd och förvaltningsadministration. I förhållande till den av kommunfullmäktige fördelade budgeten gjorde stadsdelsnämnderna i sina verksamhetsplaner administrationsavdrag med i genomsnitt 4,2 % för 2004 och 4,4 % för 2003.

I tertialrapport 2 2003 uppvisade verksamhetsområdet äldreomsorg ett samlat underskott om 7,6 mnkr. Utöver den fördelade budgeten för äldreomsorg 2003 har i tertialrapport 1 och 2 sammanlagt 167,4 mnkr tillförts verksamhetsområdet. Tillskottet avser att täcka kostnader i samband med bl.a. ny, om- och tillbyggnad av särskilda boenden för äldre.

Den biståndsbeslutande stadsdelsnämnden har ansvar för de personer som beviljats boende i särskild boendeform så länge biståndsbehovet kvarstår, detta omfattar även kostnadsansvar. Ansvaret gäller oavsett om personerna bor inom det egna stadsdelsområdet eller i ett annat stadsdelsområde. Fördelningsnyckeln tar hänsyn till

området eller i ett annat stadsdelsområde. Fördelningsnyckeln tar hänsyn till det s.k. ärendansvaret och utredningen föreslår ingen förändring av detta.

Utredningens förslag och överväganden

Arbetsgruppen anser att det inte finns skäl att ifrågasätta fördelningsnyckelns grundläggande syfte, d.v.s. att fördela resurser med hänsyn till behoven hos de äldre. Att fördela kostnaderna med hänsyn till respektive stadsdelsnämnds kostnader för att producera äldreomsorg anser arbetsgruppen inte vara ett alternativ. En sådan anslagsfinansiering är förenad med flera nackdelar, bl.a. är den kostnadsdrivande.

Den fördelningsnyckel som används inom äldreomsorgen uppfattas allmänt som väl genomarbetad och väl fungerande. Arbetsgruppen har den uppfattningen att fördelningsnyckeln på ett säkert sätt fördelar resurser med hänsyn till behov hos de äldre. Dessutom är fördelningsnyckeln tillförlitlig i den meningen att det går inte för en enskild stadsdelsnämnd att påverka medelstilldelningen genom eget handlande.

Med detta som utgångspunkt har arbetsgruppen övervägt hur fördelningsnyckeln kan förfinas för att på ett än tydligare sätt spegla behoven av äldreomsorg i respektive stadsdelsnämnd. Arbetet har handlat om att se över om fördelningsnyckeln bör göras mer noggrann, exempelvis om antalet åldersgrupper bör vara fler. Utredningens förslag sammanfattas nedan. I promemorian från USK i *bilaga 3* redovisas de överväganden som gjorts mer i detalj.

Åldersvariabeln

I nuvarande fördelningsmodell är åldersvariabeln indelad i sju 5-årsklasser, där åldrarna över 94 år bildar en klass. En indelning i 5-årsklasser innebär till exempel att omsorgstagandet i åldersgruppen 80-84 år får samma värde oavsett om personen är 80 eller 84 år. Tröskeffekter kan då uppstå när en viss årskull passerar från ett intervall till ett annat.

För att minska eventuella tröskeffekter och därigenom få en jämnare fördelning mellan åren föreslås en övergång från 5-årsklasser till 3-årsklasser. Detta ger en utökning av antalet åldersklasser från sju till elva. Förändringen innebär en omfördelning av 15 mnkr inom den generella nyckeln för år 2003 om 5 995,7 mnkr. De enskilda stadsdelsnämndernas tilldelning påverkas vid introducerandet som mest av en ökning av 4,6 % respektive en minskning med 0,7 %.

Könsvariabeln

För att modellen ska bli mer överblickbar när antalet åldersklasser ökar föreslås könsvariabeln utgå. Könet har mycket liten betydelse för omsorgstagandet när hänsyn har tagits till ålder, hushållssammansättning och inkomst. Vissa år under den gångna 10-årsperioden har skillnaden inte varit mätbar. Andelen kvinnor och män är dessutom relativt jämnt fördelade mellan stadsdelsnämnderna. Det medför att när könsvariabeln utesluts ur modellen så är omfördelningen relativt begränsad, sammanlagt omfördelas 14 mnkr inom den generella fördelningsnyckeln för 2003 om 5 995,7 mnkr. De enskilda stadsdelsnämndernas tilldelning påverkas som mest av en ökning med 1,9 %

da stadsdelsnämndernas tilldelning påverkas som mest av en ökning med 1,9 % respektive en minskning med 0,8 % av respektive stadsdelsnämnds budget.

Inkomster

I genomsnitt får ålderspensionärerna allt högre inkomster till följd av att ATP-systemet slår igenom alltmer. Dessutom höjs inkomsterna med inflationen mm. För att fånga upp den ökande andelen pensionärer med en inkomst över 190 000 kr per år föreslås en utvidgning till sex inkomstklasser där en ny övre klass sätts till 220 000 kr och däröver.

Utvidgningen till sex klasser är också relevant ur den aspekten att omsorgstagandet är lägre i inkomstintervallet 220 000 kr och däröver än i klassen 190 000 – 219 000 kr. Detta gäller även när hänsyn tas till skillnader i ålder och hushållssammansättning.

Den föreslagna förändringen omfördelar 8 mnkr inom den generella nyckeln för år 2003 om 5 995,7 mnkr. De enskilda stadsdelsnämndernas tilldelning påverkas som mest vid introducerandet av en ökning med 0,7 % respektive en minskning med 1,1 % av respektive stadsdelsnämnds budget.

Hemvårdsbidrag

I nuvarande mätning av omsorgstagandet ingår insatser i form av hemtjänst i ordinärt boende eller på servicehus, boendet på ålderdomshem, gruppboende och sjukhem samt dagverksamhet. Däremot ingår inte den vård som utförs av anhöriga med hemvårdsbidrag.

Omsorg utförd i hemmet som är ersatt med hemvårdsbidrag är en insats jämställd med hemtjänst. Därför föreslås att hemvårdsbidraget ska ingå i den generella nyckeln framöver.

Sammanlagd effekt av förslagen

Sammanfattningsvis förslås följande förändringar i den generella fördelningsnyckeln för äldreomsorg:

- Antalet åldersklasser ökas från sju 5-årsklasser till elva 3-årsklasser. Åldersgruppen 95 år och däröver förblir oförändrad
- Variabeln kön utgår
- Antalet inkomstklasser ökas från fem till sex så att den övre inkomstklassen (190 000- kr/år) spjälkas upp i två klasser, 190 000 – 219 999 och 220 000 – kr/år
- Personer med hemvårdsbidrag ingår i underlaget för att beräkna omsorgstagandet och dess omfattning.

Den sammanlagda effekten av att dessa förändringar ger en omfördelning vid introducerandet på drygt 16 miljoner kronor vid en ram på 5 995,7 miljoner kronor. För de enskilda stadsdelsnämnderna sker en omfördelning som mest från Maria-Gamla stan och Bromma med -0,7 respektive -0,6 % av respektive stadsdelsnämndes budget. Omfördelning sker som mest till Rinkeby och Kista med 5,5 respektive 2,6 %.

Bostadsbeståndets utformning

Kommunfullmäktige beslutade den 1 december 2003, vid behandlingen av ärendet Resursfördelning till äldreomsorgen och till äldreomsorgens behov för äldre med särskilda behov (utlåtande 2003:135 RVII Dnr 423-82/01), att ge kommunstyrelsen i uppdrag att göra en utredning av hur bostadsbeståndets utformning påverkar behovet av äldreomsorg.

Vid införandet av nuvarande fördelningsnyckel 1995 togs uppgifter fram om i vilken hustyp äldreomsorgstagarna var bosatta. Av de som bodde i småhus var det 7 % i åldersgruppen 65 år och äldre som hade äldreomsorg. I flerbostadshus utan hiss var det 13 % och i flerbostadshus med hiss 20 %.

Det gick inte att utifrån den undersökningen dra slutsatsen att områden med hög andel bostäder som är illa anpassade för äldre genererar högre kostnader för äldreomsorg. Istället verkar det som om äldre anpassar sitt boende i stor utsträckning, d.v.s. man flyttar ifrån ett omodernt boende om det underlättar ens dagliga liv.

Undersökningen gjordes med underlag från Folk- och bostadsräkningen 1990. Ingen ny folk- och bostadsräkning har gjorts därefter, vilket betyder att tillräckliga uppgifter inte finns om boendet i olika bostadstyper t.ex. tillgång till hiss.

Arbetsgruppens uppfattning är dock att det inte är troligt att staden, med nyare uppgifter om bostadsbeståndets utformning, skulle komma till andra slutsatser än vid tidigare utredning. Arbetsgruppen föreslår att fördelningsnyckeln inte ska väga in bostadsbeståndets utformning.

Omvandling av servicehus till seniorboende med hyresrätt

I flera stadsdelsnämnder pågår förberedelser för att omvandla servicehus till seniorboenden med hyresrätt. Kommunstyrelsen har godkänt omvandlingar av tre servicehus. Under våren 2004 kommer kommunstyrelsen ta ställning till ytterligare förslag. Kommunstyrelsen bör i förslaget till budget för år 2005 väga in de eventuella effekter som omvandlingen av servicehus får.

Bilagor

- Bilaga 3* – Beskrivning av gällande fördelningsnycklar inom äldreomsorgen, promemoria från USK
- Bilaga 4* – Kommunfullmäktiges fördelning av budget till stadsdelsnämnderna för äldreomsorg enligt nuvarande generella fördelningsnyckel, tabell
- Bilaga 5* – Översynen 2003 av fördelningsnycklarna avseende äldreomsorg, promemoria från USK

Bromma stadsdelsnämnd beslöt den 15 april 2004 att godkänna och överlämna tjänsteutlåtande som svar på remissen.

Reservation anfördes av *Jan Tigerström m.fl.* (m), *Kristin Swanberg m.fl.* (fp) och *Désirée Pethrus Engström* (kd) till förmån för det egna förslaget om att lämna ärendet utan eget ställningstagande.

Särskilt uttalande gjordes av *Jan Tigerström m.fl.* (m), *Kristin Swanberg m.fl.* (fp) och *Désirée Pethrus Engström* (kd), *bilaga 1*.

Bromma stadsdelsförvaltnings tjänsteutlåtande av den 25 mars 2004 är i huvudsak av följande lydelse.

Förvaltningen anser, liksom utredningen, att det inte finns skäl att ifrågasätta fördelningsnyckelns grundläggande syfte d.v.s. att resurserna fördelas utifrån de äldres behov.

Åldersvariabeln

Utredningen föreslår en övergång från 5-årsklasser till 3-årsklasser. Detta för att minska eventuella tröskeffekter som kan uppstå när en viss årskull passerar från ett intervall till ett annat. Kortare åldersintervaller skulle medföra en jämnare fördelning mellan åren. Antalet årsklasser skulle därmed öka från sju till elva.

Könsvariabeln

För att modellen ska bli överblickbar när antalet åldersklasser ökar föreslår utredningen att könsvariabeln utgår. Utredningen menar att kön har mycket liten betydelse för omsorgstagandet och att när könsvariabeln utesluts ut fördelningsmodellen så är omfördelningen relativt begränsad (sammanlagt omfördelas 14 mnkr inom den generella fördelningsnyckeln för 2003).

Utrednings- och statistikkontoret konstaterar i sin översyn att det uppstår differenser när könsvariabeln utgår ur fördelningsmodellen eftersom det finns vissa skillnader i omsorgstagande mellan kvinnor och män som är kopplade till ålder. Yngre kvinnor har något lägre omsorgstagande än yngre män och äldre kvinnor har något högre omsorgstagande än äldre män. Detta leder till att stadsdelsförvaltningar med förhållandevis många yngre män får en något högre tilldelning och att stadsdelsförvaltningar med förhållandevis många äldre kvinnor får något lägre tilldelning.

Förvaltningen menar att om könsvariabeln tas bort ger det en inte oväsentlig effekt på de enskilda stadsdelarnas tilldelning (som mest en ökning med 1,9%, respektive en minskning med 0,8% av respektive stadsdelsnämnds budget). Att ta bort könsvariabeln ger därmed en mindre noggrann fördelning av resurser utifrån behovet av äldreomsorg.

Inkomster

Ålderspensionärerna får i genomsnitt allt högre inkomster. För att fånga upp en ökande andel pensionärer som har en inkomst över 190 000 kronor per år (som idag är övre

gräns i den högsta inkomstklassen) föreslår utredningen en utvidgning till sex inkomstklasser där en ny övre gräns sätts till 220 000 kronor per år.

Samband mellan inkomst och behov av äldreomsorg

Inkomstvariabeln motiveras med att inkomsten indirekt beskriver den sociala bakgrunden och att den därmed har ett samband med behov av äldreomsorg.

Äldrecentrums rapport "Äldreomsorgsutnyttjande 1993 och 1998" visar ett samband mellan inkomst och behov av äldreomsorg, d.v.s. personer med låg inkomst behöver äldreomsorg i högre utsträckning än personer med hög inkomst. Utredningen visar att skillnaden är störst bland de yngre ålderspensionärerna. Med åldern utjämnas skillnaderna men försvinner inte.

En jämförelse med förhållanden i Bromma visar att medelinkomst för Brommabor över 65 år är högre (182 700 kr) än för äldre i staden som helhet (167 900 kr). I Bromma har ca 72% (511 personer) av alla över 90 år någon form av insats från äldreomsorgen. Att man i hög ålder ofta behöver omfattande insatser i form av vård och omsorg illustreras av att ca 35% (ca 200) av alla boende med heldygnsomsorg d.v.s. sjukhem, ålderdomshem eller gruppboende är 90 år eller äldre.

Förvaltningen vill betona att vid hög ålder är konsumtionen av äldreomsorg mycket stor, med omfattande insatser även i grupper med hög medelinkomst.

Hemvårdsbidrag

I nuvarande mätning av omsorgstagande ingår insatser i form av hemtjänst, boende på ålderdomshem, sjukhem och gruppboende samt dagverksamhet. Däremot ingår inte den vård som utförs av anhöriga med hemvårdsbidrag. Omsorg utförd i hemmet som är ersatt med hemvårdsbidrag är en insats jämställd med hemtjänst. Utredningen föreslår därför att hemvårdsbidraget ska ingå i den generella nyckeln framöver. Förvaltningen delar utredningens uppfattning.

Bostadsbeståndets utformning

Kommunfullmäktige beslutade den 1 december 2003 vid behandlingen av ärendet "Resursfördelning till äldreomsorgen och till äldreomsorgens behov för äldre med särskilda behov" att ge Kommunstyrelsen i uppdrag att göra en utredning av hur bostadsbeståndets utformning påverkar behovet av äldreomsorg.

Utredningen har utfört detta uppdrag genom att referera till den undersökning som genomfördes 1995 och som byggde på Folk- och bostadsräkningen 1990. I denna undersökning kunde man inte dra slutsatsen att områden med en hög andel bostäder som är dåligt anpassade för äldre, genererar högre kostnader för äldreomsorg. Istället verkar det, skriver utredaren, som om äldre anpassar sitt boende i stor utsträckning, d.v.s. man flyttar ifrån ett omodernt boende om det underlättar ens dagliga liv.

Utredningen presenterar sin uppfattning att det inte är troligt att staden, med nyare uppgifter om bostadsbeståndets utformning, skulle komma till andra slutsatser än vid tidigare utredning. Man föreslår därför att fördelningsnyckeln inte ska väga in bostadsbeståndets utformning.

Det är en målsättning att äldre människor ska kunna bo kvar i sin bostad och invanda miljö om de så önskar. I Bromma saknar de flesta flerfamiljsfastigheter hiss. Detta är, enligt förvaltningens erfarenhet, en orsak till att hjälpbehovet blir mer omfattande och inträder tidigare. Avsaknad av hiss uppges också, inte sällan, som en anledning till att man söker bostad i servicehus.

Förvaltningen menar att det finns skäl att mera grundligt utreda hur bostadens utformning påverkar behovet av äldreomsorg.

Sammanlagd effekt av förslagen

Den sammanlagda effekten av de förändringar som föreslås ger en omfördelning för de enskilda stadsdelsnämnderna med som mest från Maria-Gamla stan med 0,7 procent och Bromma med 0,6 procent av stadsdelsnämndens budget. Omfördelningen sker som mest till Rinkeby med 5,5 procent och till Kista med 2,6 procent av budgeten.

Förslaget att ta bort könsvariabeln ger en negativ effekt för tilldelningen av resurser till stadsdelar som har en hög andel äldre kvinnor. I Bromma är 47 % av alla kvinnliga ålderspensionärer över 80 år.

Att inte väga in bostadsbeståndets utformning i fördelningsnyckeln kan förväntas ge en negativ effekt för Bromma som har en stor andel flerfamiljshus utan hiss.

Inkomstvariabeln har en negativ effekt på tilldelningen av resurser till Bromma som har hög medelinkomst, men också en stor andel mycket gamla som behöver omfattande omsorg oavsett inkomst.

För Bromma stadsdelsnämnd skulle förslaget innebära en reduktion med 3 mnkr på budget för 2004 (487,4 mnkr).

Enskede-Årsta stadsdelsnämnd beslöt den 29 april 2004 att godkänna och överlämna tjänsteutlåtande som svar på remissen.

Reservation anfördes av vice ordföranden *Göran Holmström* (kd), ledamöterna *Anders Hellström* (m), *Birgitta Axén* (m), *Björn Holmberg* (m), *Hans Larsson* (fp), *Peter Backlund* (fp) till förmån för det egna förslaget att ärendet överlämnas utan eget ställningstagande.

Särskilt uttalande gjordes av ledamöterna *Anders Hellström* (m), *Birgitta Axén* (m), *Björn Holmberg* (m), bilaga 1.

Enskede-Årsta stadsdelsförvaltnings tjänsteutlåtande av den 15 april 2004 är i huvudsak av följande lydelse.

Fördelningsnyckeln ger en grundläggande förutsättning för en rättvis resursfördelning till de äldre i befolkningen oberoende av var i staden omsorgstagaren bor.

Förslaget innebär att Enskede-Årsta stadsdelsförvaltning påverkas med en minskning om 0,2%. För år 2004 skulle det innebära 850 tkr mindre i budget.

Enligt prognos för Enskede-Årsta minskar antalet äldre mellan 65- 89 år, medan 90 år och äldre ökar fram till år 2012.

När andelen äldre ökar eller minskar inom stadsdelen har detta ej full genomslagskraft vad gäller insatser från 1 januari det aktuella året. Det vore önskvärt att systemet anpassades och hänsyn kunde tas till stadsdelnämnderna möjlighet att anpassa verksamheterna. Förändring av ersättningen till stadsdelarna skulle vara mer rimlig från 3:e kvartalet och inte som nu från 1 januari det aktuella året.

Förvaltningen ställer sig bakom förslaget medhänvisning till ovanstående synpunkter.

Farsta stadsdelsnämnd beslöt den 22 april 2004 att återropa och överlämna tjänsteutlåtande som svar på remissen.

Särskilt uttalande gjordes av ledamöterna *Cecilia Nordenfelt m fl* (m), *Inga-Lill Persson m fl* (fp) och *Bertil Fredriksson* (kd), bilaga 1.

Farsta stadsdelsförvaltnings tjänsteutlåtande av den 19 mars 2004 är i huvudsak av följande lydelse.

Förvaltningen har inga invändningar mot de föreslagna förändringarna. Även om fördelningsnycklarna från tid till annan kan upplevas som missvisande ser förvaltningen inte heller några skäl att göra en omprövning i grunden.

Hägerstens stadsdelsnämnd beslöt den 22 april 2004 att återropa och överlämna tjänsteutlåtande som svar på remissen.

Särskilt uttalande gjordes av ledamoten *Christer Wicksell m.fl.* (m), bilaga 1.

Hägerstens stadsdelsförvaltnings tjänsteutlåtande av den 7 april 2004 är i huvudsak av följande lydelse.

Förvaltningen instämmer i att ålder och socioekonomi är de två viktigaste faktorerna som påverkar behovet av äldreomsorg. Vi tycker att dagens fördelningssystem i huvudsak är rättvist och de förändringar som nu föreslås är bra.

Vi tycker dock att stadsledningskontoret inte undersökt tillräckligt angående bostadsbeståndets beskaffenhet. Vår erfarenhet i Hägersten är att bostaden har mycket stor betydelse för vård- och omsorgsbehovet och att det föreligger olika förutsättningar både mellan och inom stadsdelarna.

Inom Hägerstens stadsdelsområde finns många villaägare. Dessa har möjlighet att flytta till bostadsrätter med hiss. Samtidigt har vi i Hägersten många äldre som bor i hyres- eller bostadsrätt från 40- och 50-talen där hiss saknas. Dessa personer har mycket små möjligheter till att flytta inom Hägersten till hus med hiss. Många vill bo kvar i området även om det finns nyare hus i grannstadsdelarna. I avvaktan på att seniorboenden med hyresrätt kan utvecklas i Hägersten bör fördelningsnycklarna ta hänsyn till bostadsbeståndets beskaffenhet.

Hässelby-Vällingby stadsdelsnämnd beslöt den 20 april 2004 att återropa och överlämna tjänsteutlåtande som svar på remissen.

Reservation anfördes av vice ordförande *Fredrik Wallén* (kd), ledamot *Catharina Hillerström Vagli m fl* (m) och *Helen Jäderlund Eckardt m fl* (fp) till förmån för eget yrkande att överlämna ärendet utan eget ställningstagande.

Hässelby-Vällingby stadsdelsförvaltnings tjänsteutlåtande av den 30 mars 2004 är i huvudsak av följande lydelse.

Förvaltningen anser att hittillsvarande resursfördelningsmodell för äldreomsorgen är väl genomtänkt och utformad och att det ger en rimligt rättvis fördelning av resurserna. Föreslagna förändringar är att se som väl motiverade justeringar och bör tillstyrkas. Den ekonomiska effekten för Hässelby-Vällingby stadsdelsnämnd är marginell (ökning med 0,4 %).

Katarina-Sofia stadsdelsnämnd beslöt den 22 april 2004 att återropa och överlämna tjänsteutlåtande som svar på remissen.

Reservation anfördes av vice ordförande *Margareta Björk m fl* (m), *Fredrik Lundin m fl* (fp) och *Patrik Holmberg* (kd), bilaga 1.

Katarina-Sofia stadsdelsförvaltnings tjänsteutlåtande av den 7 april 2004 är i huvudsak av följande lydelse.

Stadsledningskontoret föreslår att en av de fyra variabler som används vid behovsberäkningen för äldreomsorg utgår och att förändringar görs för två av variablerna. Förvaltningen har inga invändningar mot att *variabeln kön* utgår eftersom den har marginell betydelse vid resursfördelningen när hänsyn tagits till ålder, hushållssammansättning och inkomst. Vissa år under den gångna tioårsperioden har variabelns effekt inte ens varit mätbar. Genom att ta bort denna faktor ökar dessutom överblickbarheten i systemet.

Åldersvariabeln är den variabel som har störst betydelse vid resursfördelningen. För att få en jämnare resursfördelning mellan åren föreslås att åldersvariabeln förändras. Den jämnare fördelningen åstadkoms genom att antalet årsklasser utökas från sju till elva.

För varje årsklass beräknas kostnader. Genom att klassbredden minskas (från fem till tre år) kommer också skillnaden mellan årsklasserna att minska när det gäller kostnader. Härigenom begränsas s.k. tröskeeffekter och en jämnare resursfördelning mellan åren uppnås.

När det gäller *inkomstvariabeln* föreslås att antalet inkomstklasser utökas från fem till sex. Den nya övre klassen innehåller inkomster över 220 000 kronor. Omsorgstagandet är lägre i detta inkomstintervall än i den tidigare högsta inkomstklassen (över 190 000 kronor).

Slutligen föreslås att även kostnader för den vård som utförs av anhöriga med hemvårdsbidrag ska ingå i beräkningsunderlaget för resursfördelningen mellan nämnderna.

Enligt förvaltningens mening synes de föreslagna förändringarna av åldersvariabeln och inkomstvariabeln vara väl genomtänkta. Att tröskeeffekter begränsas innebär en jämnare fördelning mellan budgetåren. Den ytterligare inkomstklassen innebär att inkomstvariabeln än bättre kommer att spegla behovet av äldreomsorg. Förslaget anser vidare att beräkningsunderlaget för resursfördelningen bör innehålla så kompletta kostnadsuppgifter som möjligt varför det är naturligt att även kostnaderna för hemvårdsbidrag ingår.

Stadsdelsförvaltningen får konstatera att de föreslagna förändringarna endast har en marginell ekonomisk effekt för stadsdelsnämnden med 2004 års budget som jämförelsematerial.

Stadsledningskontoret föreslår att *bostadsbeståndets utformning* inte vägs in vid fördelningen av resurser. Vid införandet av nuvarande fördelningsnyckel 1995 togs uppgifter fram om i vilken hustyp äldreomsorgstagarna var bosatta. Det gick inte att utifrån den undersökningen, som gjordes med underlag från folk- och bostadsräkningen 1990, dra slutsatsen att områden med hög andel bostäder som är illa anpassade för äldre genererar högre kostnader för äldreomsorg. Istället framstod det som att äldre personer anpassar sitt boende, d.v.s. flyttar ifrån ett omodernt boende om det underlättar det dagliga livet. Det torde främst vara avsaknaden av hiss som kan generera ökade kostnader för äldreomsorg.

Ingen ny folk- och bostadsräkning har gjorts efter år 1990, vilket betyder att tillräckliga uppgifter inte finns om boendet i olika bostadstyper. Det gäller t.ex. tillgång till hiss. Enligt uppgift från företrädare för USK föreligger planer på en ny folk- och bostadsräkning. Emellertid är inte uppgifter om tillgång till hiss planerade att ingå i en eventuell ny folk- och bostadsräkning. Staden har inte heller tillgång till dessa uppgifter på annat sätt. Mot denna bakgrund delar förvaltningen stadsledningskontorets uppfattning att bostadsbeståndets utformning inte kan vägas in vid resursfördelningen.

Kista stadsdelsnämnd beslöt den 22 april 2004 att åberopa och överlämna tjänsteutlåtande som svar på remissen.

Reservation anfördes av vice ordförande *Birgitta Wahlman m.fl.* (m), ledamot *Lotta Gravenius m.fl.* (fp) och tjänstgörande ersättare *Sverker Holmberg* (kd) till förmån för eget förslag till beslut om att nämnden ska lämna ärendet till kommunstyrelsen utan eget ställningstagande.

Kista stadsdelsförvaltnings tjänsteutlåtande av den 22 mars 2004 är i huvudsak av följande lydelse.

Fördelningsnyckeln syftar till att så rättvist som möjligt fördela resurser för äldreomsorg till stadens stadsdelsnämnder. Resurserna skall fördelas med hänsyn till behovet av äldreomsorg hos stadsdelsnämndens invånare. Fordelningsnyckeln väger exempelvis inte in om produktionen av äldreomsorg sköts i kommunal eller enskild regi eller om en stadsdelsnämnd är väl försörjd med äldreboenden eller inte.

I sitt arbete har arbetsgruppen funnit att det inte finns skäl att ifrågasätta fördelningsnyckelns grundläggande syfte, d v s att fördela resurser med hänsyn till behoven hos de äldre. Den fördelningsnyckel som används inom äldreomsorgen uppfattas allmänt som väl genomarbetad och väl fungerande. Arbetsgruppen har uppfattningen att fördelningsnyckeln på ett säkert sätt fördelar resurser med hänsyn till de äldres behov. Dessutom är fördelningsnyckeln tillförlitlig i den meningen att det inte går för en enskild stadsdelsnämnd att påverka medelstillelningen genom eget handlande.

Med detta som utgångspunkt har arbetsgruppen övervägt hur fördelningsnyckeln kan förfinas för att på ett än tydligare sätt spegla behoven av äldreomsorg i respektive stadsdelsnämnd. Arbetsgruppen har därvid föreslagit följande förändringar i den generella fördelningsnyckeln för äldreomsorgen.

** Antalet åldersklasser ökas från sju 5-årsklasser till elva 3-årsklasser.*

Åldersgruppen 95 år och därutöver förblir oförändrad.

Åldern är den variabel som har den största betydelsen för behovet av äldreomsorg och därmed även som fördelningsgrund. Andelen omsorgstagare ökar kontinuerligt med ökad ålder men ökningen sker olika snabbt i olika åldrar. Ökningen sker relativt långsamt fram till 80 år för att sedan accelerera upp till 95 år. I nuvarande fördelningsmodell är åldersvariabeln indelad i sju 5-årsklasser, där åldrarna över 94 år bildar en klass. Tröskeffekter kan uppstå när en viss årskull passerar från ett intervall till ett annat. För att minska eventuella tröskeffekter och få en jämnare fördelning mellan budgetåren föreslås en övergång från 5-årsklasser till 3-årsklasser. Detta ger en utökning av antalet åldersklasser från sju till elva.

** Variabeln kön utgår.*

För att inte modellen skall bli för oöverblickbar när antalet åldersklasser ökar föreslås könsvariabeln utgå. Könet har mycket liten betydelse för omsorgstagandet i staden när hänsyn tagits till ålder, hushållssammansättning och inkomst.

** Antalet inkomstklasser ökas från fem till sex så att den övre inkomstklassen (190 000- kr/år) delas upp i två klasser 190 000–219 000 kr/år och 220 000- kr/år.*

I genomsnitt får ålderspensionärerna allt högre inkomster till följd av att ATP-systemet slår igenom alltmer. Dessutom höjs inkomsterna med inflationen m m. För att fånga upp den ökande andelen pensionärer med en inkomst över 190 000 kronor per år, föreslås en utvidgning till sex inkomstklasser där en ny övre klass sätts till 220 000 kronor och däröver.

Utvidgningen till sex klasser är också relevant ur den aspekten att omsorgstagandet är lägre i inkomstintervallet 220 000 kronor och däröver än i klassen 190 000-219 000 kronor. Detta gäller även när hänsyn tas till skillnader i ålder och hushållssammansättning.

** Personer med hemvårdsbidrag ingår i underlaget för att beräkna omsorgstagandet och dess omfattning.*

Omsorg utförd i hemmet som är ersatt med hemvårdsbidrag är en insats jämställd med hemtjänst. Därför föreslås att hemvårdsbidraget skall ingå i den generella nyckeln framöver.

Den sammanlagda budgetmässiga effekten av föreslagna förändringar innebär en viss omfördelning mellan stadsdelsnämnderna. För Kistas del innebär förändringarna en beräknad procentuell utökning av äldreomsorgens budgetram om 2,6%.

Vid införandet av nuvarande fördelningsnyckel 1995 togs uppgifter fram om i vilken hustyp äldreomsorgstagarna var bosatta. Undersökningen gjordes med underlag från Folk- och bostadsräkningen 1990. Någon ny folk- och bostadsräkning har inte gjorts därefter, vilket betyder att tillräckliga uppgifter inte finns om boendet i olika bostadstyper t ex tillgång till hiss m m. Arbetsgruppens uppfattning är att det inte är troligt att staden med nyare uppgifter om bostadsbeståndets utformning skulle komma till andra slutsatser än vid tidigare utredning. Arbetsgruppen föreslår därför att fördelningsnyckeln inte skall väga in bostadsbeståndets utformning.

Kungsholmens stadsdelsnämnd beslöt den 22 april 2004 att ställa sig bakom förvaltningens förslag till beslut samt uttala följande.

Stadens resursfördelningssystem till stadsdelsnämnderna har allt sedan stadsdelsnämndernas införande varit föremål för debatt och kritik.

Kritiken har ofta tagit sikte på att man på ett eller annat sätt ansett sig förfördelad av systemet. De flesta nämnderna kan anföra argument för hur just de drabbats orättvist av systemet. Många gånger har man också haft sakligt rätt, det finns brister i resursfördelningssystemet. Därför är det bra att en

det finns brister i resursfördelningssystemet. Därför är det bra att en översyn av systemet nu genomförs.

Utgångspunkten för kritiken är dock ibland tveksam. De som tror att man kan hitta ett perfekt system som absolut rättvist fördelar resurserna ut till stadsdelsnämnderna har fjärmat sig allt för mycket från problemets kärna. Även det nya förslaget kommer att ha sina brister, liksom det som kommer därefter.

Innan vi kommenterar de olika förslagen i remissen vill vi uttala vissa principer som vi anser viktiga att beakta när man beslutar om stadens resursfördelningssystem.

Resursfördelningssystemet bör vara opåverkbart för stadsdelsnämnderna.

Då menar vi naturligtvis inte ur demokratisk utgångspunkt. Vad vi avser är att resurserna så långt det går skall fördelas utifrån objektiva sakliga förhållanden. Det har i det nuvarande systemet funnits inslag där nämnderna på konstlad väg kunnat påverka resursfördelningen. Detta vill vi att man så långt det går försöker undvika i det nya förslaget.

Det är viktigt med socioekonomisk omfördelning.

Lika resurser borgar inte för lika resultat. Tvärtom är det ofta så att för att åstadkomma lika resultat så förutsätter det att man sätter in olika resurser. Vi ställer oss därför positiva till de delar i resursfördelningssystemet där man gör en socioekonomisk omfördelning till fördel för de som har de största behoven.

Den sammanlagda effekten...

Oaktat att vi i huvudsak delar de utgångspunkter som ligger till grund för översynen av resursfördelningen så kan vi inte blunda för de konsekvenser det skulle medföra för vår stadsdelsnämnd om förslaget skulle genomföras i dess nuvarande tappning. Enligt förvaltningens förslag så skulle den sammanlagda effekten för vår nämnd ligga kring minus 25 miljoner. Förvaltningen redogör på ett sakligt och bra sätt i sitt tjänsteutlåtande för konsekvenserna inom de fyra olika resursfördelningsområdena. För oss är det framförallt inom det pedagogiska och det fysiska området som förslaget ger stora ekonomiska effekter.

När man tar ställning till införandet av ett nytt resursfördelningssystem så är det inte rimligt att bara titta på effekterna inom de fyra olika ”stuprören” där effekterna inte alltid blir så alarmerande mellan nämnderna.

Man måste också ta i beaktande den sammanlagda effekten.

Äldreomsorgen

Översynen av resursfördelningen inom äldreomsorgen skall avspegla de olika behoven i alla delar av staden för att fördela resurserna på ett mer rättvist sätt. Vi anser att detta är ytterst lovvärt. Utredningen har velat finna objektiv registerstatistik. När sådan statistik inte existerar blundar utredningen.

Vid ålderdom och sjukdom är det stor skillnad i välfärden om en person är ensamstående eller sammanboende. Den enda tillgängliga statistiken som visar hushållssammansättning gäller endast gifta och sambeskattade människor. Alla andra – och de är många – ser ut som ensamstående i statistiken.

Verkligheten är en annan. Männen är i större utsträckning sambos, männen dör yngre än kvinnorna. Detta gör att befolkningspyramiden i de äldre åldrarna blir mer och mer snedfördelad. Av de allra äldsta är nästan alla kvinnor.

? Vi anser att det är viktigt att variabeln ”kön” får vara kvar för att ge alla de gamla kvinnorna ett rättvist värde.

Särskilt uttalande gjordes av vice ordförande *Mats G Nilsson m.fl. (m), Didar Samaletdin m.fl. (fp)*, bilaga 1.

Kungsholmens stadsdelsförvaltnings tjänsteutlåtande av den 19 april 2004 är i huvudsak av följande lydelse.

Remissvaret följer de rubriker som finns i tjänsteutlåtandet från stadsledningskontoret och förvaltningen har valt att lyfta fram och kommentera några viktiga synpunkter.

Äldreomsorg i omvandling

- Det minskade behovet av äldreomsorg under de närmaste 15-20 åren gör att staden ställs inför en ny planeringssituation. En utökning av antalet platser vid äldreboenden är inte längre aktuell utan tvärtom behöver en del överkapacitet avvecklas. Minskningen ger en möjlighet att höja den genomsnittliga kvalitén genom att i första hand avveckla sådant som håller lägre kvalité eller som blivit omodernt genom utvecklingen äldreomsorgen och samhället.

Förvaltningen anser att det är viktigt att redan nu planera för hur äldreomsorgen ska utformas utifrån framtidens behov, även om det naturligtvis är svårt att förutse den medicinska utvecklingen 15-20 år framåt i tiden. Den tekniska utvecklingen och utvecklingen av framtidens bostäder kan också få stor betydelse för äldreomsorgen. Även om utvecklingen hittills har gått snabbt så är det knappast realistiskt att tro att precis all vård och omsorg i framtiden kommer att kunna ske i det egna hemmet. Vissa former av äldreboenden kommer säkert att behövas för de allra mest vårdkrävande. Stockholm har en hög andel ensamhushåll och när man ej har hjälp av maka/maka så

blir behovet av äldreomsorg större. En utveckling av kvalitet och standard inom äldreomsorgen kräver också att medel avsätts för detta.

- Det ställs stora krav på en samordnad planering som tar sin utgångspunkt i att äldreboendena är en för staden gemensam resurs.

Det är en utgångspunkt som enligt förvaltningen inte bara kräver en samordnad planering utan ska äldreboendena i praktiken vara en gemensam resurs måste dessa samordnas i ett för staden gemensamt förmedlingssystem som möjliggör detta.

Ekonomi

- Den biståndsbeslutande stadsdelsnämnden har ansvar för de personer som beviljas boende i särskild boendeform så länge biståndsbehovet kvarstår. Detta omfattar även kostnadsansvar. Ansvaret gäller oavsett om personerna bor inom det egna stadsdelsområdet eller i annat stadsdelsområde Fördelningsnyckeln tar hänsyn till det s.k ärendeansvaret och utredningen föreslår ingen förändring av detta.

Förvaltningen anser att det skulle underlätta för alla parter om uppföljnings- och kostnadsansvar övergick till den nämnd där äldreboendet är beläget. Mycket tid och administration kan på detta sätt undvikas både för biståndshandläggare, ekonomiavdelningar och utföraren. Kontakten med myndigheten skulle också bli mer begriplig för boende och anhöriga - man kontakter helt enkelt den nämnd där man bor. Resursfördelningssystemet måste utformas så att nämnder med stor äldreboendekapacitet inte drabbas ska drabbas ekonomiskt av att gamla flyttar in från delar av staden med sämre äldreboendekapacitet.

Åldersvariabeln

- I nuvarande fördelningsmodell är åldersvariabeln indelad i sju 5-årsklasser, där åldrarna över 94 år bildar en klass. En indelning i 5-årsklasser innebär till exempel att omsorgstagandet i åldersgruppen 80-84 år får samma värde oavsett om personen är 80 eller 84 år. Tröskeeffekter kan då uppstå när en viss ålder passerar från ett intervall till ett annat.

Förvaltningen är positiv till att utöka åldersgrupperingen för att få en jämnare fördelning av kostnaderna för personer över 80 år.

Könsvariabeln

- För att modellen ska bli mer överblickbar när antalet åldersklasser ökar föreslås könsvariabeln utgå. Könet har mycket liten betydelse för omsorgstagandet när hänsyn tagits till ålder, hushållssammansättning och inkomst. Andelen män är dessutom relativt jämt fördelade mellan stadsdelsnämnderna.

Förvaltningen anser att könsvariabeln ska bibehållas trots att modellen ej blir lika överblickbar. En hänvisning till hur det har sett ut hittills är ej adekvat. Tiderna förändras och männens levnadsålder ökar för närvarande snabbare än kvinnornas och förmodligen kommer fler äldre män i framtiden att vara ensamstående. Vissa undersökningar tyder på att ensamstående mäns behov av äldreomsorg är högre än ensamstående kvinnors. Det finns också en tendens till att personer i lägre åldrar än tidigare är beroende av äldreomsorg och bland dem finns fler män än bland dem som är över 80 år. Att behålla könsvariabeln kan också vara ett sätt att undvika en framtida diskussion om att en snedfördelning av nycklarna beror på könsfördelningen inom vissa stadsdelar.

Inkomster

- I genomsnitt får ålderspensionärerna allt högre inkomster till följd av att ATP-systemet slår igenom alltmer. Dessutom höjs inkomsterna med inflationen mm. För att fånga upp den ökande andelen pensionärer med en inkomst över 190 000 kr per år föreslås en utvidgning till sex inkomstklasser där en ny övre klass sätts till 220 000 och däröver.

Förvaltningen anser att det är en adekvat åtgärd att utvidga inkomstklasserna enligt förslaget.

Hemvårdsbidrag

- I nuvarande mätning av omsorgstagandet ingår insatser i form av hemtjänst i ordinärt boende eller på servicehus, boendet på ålderdomshem, gruppbostad och sjukhem samt dagverksamhet. Däremot ingår inte den vård som utförs av anhöriga med hemvårdsbidrag.

Förvaltningen anser liksom utredningen att hemvårdsbidraget ska ingå i den generella nyckeln i framtiden.

Bostadsbeståndets utformning

- Den 1 december 2003 gav kommunfullmäktige kommunstyrelsen i uppdrag att göra en utredning av hur bostadsbeståndets utformning påverkar behovet av äldreomsorg. Ingen ny folk och bostadsräkning har gjorts sedan 1990, vilket betyder att tillräckliga uppgifter inte finns om boendet i olika bostadstyper t ex tillgång till hiss. Vid införandet av fördelningsnycklar 1995 togs uppgifter fram om i vilken hustyp äldreomsorgstagarna var bosatta. Det gick inte att utifrån den undersökningen dra slutsatsen att områden med hög andel bostäder som är illa anpassade för äldre genererar högre kostnader för äldreomsorg. Istället verkar det som om äldre anpassar sitt boende i stor utsträckning dvs man flyttar ifrån ett omodernt boende om det underlättar ens dagliga liv.

Förvaltningen ställer sig tveksam till påståendet att bostadsbeståndets utformning ej påverkar behovet av äldreomsorg. Det finns dock enligt utredningen inga bevis på att den faktorn har någon större betydelse för kostnaderna för äldreomsorgen. Eftersom det är svårt att få fram en sådan beräkning på grund av att ingen folk- och bostadsräkning genomförts sedan 1990 får det dock accepteras att faktorn ej kan tas med i den nya fördelningsnyckeln.

Liljeholmens stadsdelsnämnd beslöt den 29 april 2004 att godkänna och överlämna tjänsteutlåtande som svar på remissen.

Reservation anfördes av vice ordföranden *Magnus Hellström* och ledamöterna *Anne Wompa* och *Daniel Somos* (alla m), ledamöterna *Karin Berggren* och tjänstgörande ersättaren *Elisabet Abelsoon* (båda fp) och ledamoten *Andreas Sturesson* (kd) till förmån för det egna förslaget att överlämna ärendet utan eget ställningstagande.

Liljeholmens stadsdelsförvaltnings tjänsteutlåtande av den 29 mars 2004 är i huvudsak av följande lydelse.

Liljeholmens stadsdelsförvaltning delar i huvudsak stadsledningskontorets förslag till förändringar i resursfördelningssystemet.

Stadsdelsförvaltningen är dock kritisk till att stadsledningskontorets arbetsgrupp inte genomfört en ny utredning kring bostadsbeståndets utformning utan enbart förlitat sig till gamla uppgifter.

Stadsdelsförvaltningen anser också att utredningen borde haft i uppdrag att se över resursfördelning till de kommunövergripande verksamheterna (KÖV) och till de tre privata servicehusen.

Maria-Gamla stans stadsdelsnämnd beslöt den 22 april 2004 att åberopa och överlämna tjänsteutlåtande som svar på remissen.

Reservation anfördes av vice ordföranden *Pär Hommerberg* (fp), ledamöterna *Maj-Britt Åkesson* (fp), *Michael Schartau* (m) och *Sonja Gräns* (m), tjänstgörande ersättaren *Margaretha Swanström* (m) samt ledamoten *Torbjörn Andring* (kd) till förmån för eget förslag till beslut att överlämna ärendet utan eget ställningstagande.

Maria-Gamla stans stadsdelsförvaltnings tjänsteutlåtande av den 25 mars 2004 är i huvudsak av följande lydelse.

Stadsdelsförvaltningen delar stadsledningskontorets förslag till förändring av resursfördelningssystem inom äldreomsorgen. Att personer med hemvårdsbidrag föreslås ingå i underlaget är ett konsekvent förslag eftersom de insatser som utförs är jämförbara med hemtjänstinsatser enligt kundvalsmodellen.

Maria - Gamla stan tillhör en av de stadsdelsnämnder som om det nya förslaget på fördelningsnyckel hade införts år 2004 skulle fått en mindre tilldelning. Det är svårt att peka på vilken variabel i förslaget som ger denna effekt. Det är stadsdelsförvaltningens förhoppning att ett system med ett ökat antal åldersklasser och inkomstklasser ger en mera rättvis tilldelning över tiden.

I uppdraget ingick att göra en översyn av konsekvenserna av stadsdelsnämndernas olika omfattande driftsansvar för äldreboende. I stadsledningskontorets förslag saknar stadsdelsförvaltningen en fördjupad belysning av hur olika driftsansvar för äldreboenden påverkar fördelningssystemet.

Stadsdelsförvaltningen vill särskilt lyfta fram den nya planeringssituationen i staden ställs inför då behovet av äldreomsorg förväntas minska under de närmaste 15-20 åren. De stadsdelsnämnder med ett stort äldreboendebestånd tar större ekonomiska risker då behovet av äldreomsorg minskar om inte äldreboendena i staden ses som en gemensam resurs och det ställs krav på en samordnad planering. Kostnader som kan uppstå vid krympande beläggning är dels kostnader för personal dels kostnader för överdimensionerade lokalytor.

Norrmalms stadsdelsnämnd beslöt den 22 april 2004 att

1. Stadsdelsförvaltningens yttrande godkänns i huvudsak.
2. Stadsdelsnämnden anför därutöver följande:

Då äldreomsorgen i framtiden alltmer kommer att utföras i hemmen är uppgiften om andelen bostäder som är dåligt anpassade för äldre en viktig uppgift i fördelningsnyckeln. Detta kriterium ingår ej i förslaget till fördelningsnyckel. Många äldre riskerar att behöva ökat bistånd då de ej kan ta sig ut ur bostaden vid t.ex. avsaknad av hiss. Bistånd kommer att behövas för de äldre som skall nedför/uppför trapporna, där hiss saknas, för att göra ett läkar/tandläkarbesök, få en promenad eller dylikt.

Därför bör uppgifterna om hur många bostäder som är dåligt anpassade för äldre med bl.a. avsaknad av hiss ingå i fördelningsmodellen.

Reservation anfördes av vice ordföranden *Inge-Britt Lundin m fl* (fp), ledamoten *Sebastian Cederschiöld m fl* (m) och ledamoten *Anders Broberg* (kd), bilaga 1.

Särskilt uttalande gjordes av vice ordföranden *Inge-Britt Lundin m fl* (fp), ledamoten *Sebastian Cederschiöld m fl* (m) och ledamoten *Anders Broberg* (kd), bilaga 1.

Norrmalms stadsdelsförvaltnings tjänsteutlåtande av den 6 april 2004 är i huvudsak av följande lydelse.

Förvaltningen delar uppfattningen att fördelningsnyckelns grundläggande syfte är att fördela resurser med hänsyn till behoven hos de äldre. Den delar också uppfattningen att det inte vore ett alternativ att fördela kostnaderna med hänsyn till respektive stadsdelsnämnds kostnader för att producera äldreomsorg. Ett sådant alternativ skulle kunna vara kostnadsdrivande. Den fördelningsnyckel som används är väl genomarbetad och uppfattas allmänt som väl fungerande. Den är också tillförlitlig på det sättet att det inte är möjligt för en enskild stadsdelsnämnd att påverka medelstilldelningen genom eget handlande. Trots att den föreslagna förändringen innebär en något minskad resurstilldelning för Norrmalms stadsdelsnämnd, anser förvaltningen att förfiningen av fördelningsnyckeln bör genomföras, så att den på ett tydligare sätt fördelar resurserna med hänsyn till behoven hos de äldre.

Rinkeby stadsdelsnämnd beslöt den 29 april 2004 att åberopa och överlämna tjänsteutlåtande som svar på remissen.

Reservation anfördes av *Kerstin Gustavsson m.fl.* (m), *Victor Flores m.fl.* (fp) och *Dikran Dison* (kd) utan eget ställningstagande.

Rinkeby stadsdelsförvaltnings tjänsteutlåtande av den 8 april 2004 är i huvudsak av följande lydelse.

Övergripande

Stadsdelsförvaltningen anser att utredningens resultat och förslag är väl genomarbetade. Genom en analys av nuvarande system kommer utredningen fram till att nuvarande system i stort fungerar bra, men att det behöver förfinas i vissa delar. Stadsdelsförvaltningen delar utredningens uppfattning i detta avseende. Ett visst ospecificerat missnöje har dock funnit inom stadsdelen, eftersom tilldelade budgetmedel aldrig varit i nivå med uppskattade kostnader för verksamheten i stadsdelen.

Hemvårdsbidrag

Stadsdelsförvaltningen är mycket positiv till att förekomsten av hemvårdsbidrag föreslås ingå i den generella nyckeln. Anhörigvård är en relativt mer vanlig insats i Rinkeby än i andra stadsdelar i staden och det har länge funnits en misstanke om att

by än i andra stadsdelar i staden och det har länge funnits en misstanke om att detta faktum nissgynnat stadsdelen.

Skalfördelar

Rinkeby har den minsta äldreomsorgsverksamheten i staden. 2003 omsatte verksamheten netto 48,0 mnkr (Östermalm ca 700 mnkr). Antalet boende i stadsdelens särskilda boenden var 2003 endast 42 personer och personer som omfattas av hemtjänst var ca 150.

Trots sin storlek måste verksamheten ändå ha vissa administrativa och lagbundna funktioner (t ex MAS). Stadsdelsförvaltningen har försökt lösa detta genom samordning med andra större verksamhetsområden, men vissa funktioner är direkt kopplade till äldreomsorgen. Andelen som verksamheten därför måste lägga på administrativa resurser är därför högst bland samtliga stadsdelar.

Stadsdelsförvaltningen anser därför att resursfördelningsförslaget borde ta någon form av hänsyn till volymskillnader mellan olika stadsdelar.

Högre vårdbehov i Rinkeby

Fördelningsnyckeln syftar till att ge förutsättningar till en rättvis resursfördelning oberoende av bostadsort i staden. De äldre i Rinkeby lever under livsbetingelser som på många sätt skiljer sig från äldre i andra stadsdelar. Denna omständighet medverkar till att deras genomsnittliga vårdbehov är betydligt större och mer vårdkrävande i relation till stadens jämförelsetal för samma ålders- och inkomstgrupp.

Av denna anledning föreslår stadsdelsförvaltningen att stadsdelarnas olika förutsättningar och behov tydliggörs genom att en "ohälsotalsvariabel" kompletterar de föreslagna två variablerna; ålder och inkomst.

Hemtjänst över 50 timmar

I nuvarande budget fördelas, utanför den generella fördelningsnyckeln, ett tillägg för personer i åldern 65-74 år med behov av mer än 90 timmars hemtjänst. En mycket hög andel äldre i stadsdelen erhåller hemtjänst över 50 timmar.

Stadsdelsförvaltningens förslag är därför att ytterligare en nivå införs; 50-90 timmar. Syftet med ytterligare en nivå är att erhålla kompensation utöver den generella fördelningsnyckeln för denna behovsnivå som idag är överrepresenterad i stadsdelen.

Faktisk kostnad per omsorgstagare

Utifrån ovanstående beskrivning av stadsdelens specifika förutsättningar och behov finns brister i beräkningsgrunderna för en genomsnittlig behovsgrad för de 140 grupperna.

Stadsdelsförvaltningen förslag är därför att komplettera denna beräkning med statistik över stadsdelarnas faktiska andel omsorgstagare för att få en mer realistisk bedömning av behovsgraden inom varje grupp. Samma förhållande gäller för beräkning av den genomsnittliga kostnaden per omsorgstagare. Denna beräkning anser stadsdelsförvaltningen bör kompletteras med statistik över stadsdelarnas faktiska

förvaltningen bör kompletteras med statistik över stadsdelarnas faktiska kostnad per omsorgstagare.

Skarpnäcks stadsdelsnämnd beslöt den 1 april 2004 att återropa och överlämna tjänsteutlåtande som svar på remissen.

Skarpnäcks stadsdelsförvaltnings tjänsteutlåtande av den 8 mars 2004 är i huvudsak av följande lydelse.

Förvaltningen delar utredningens konstaterande av att nuvarande system generellt sett är rättvisande och fungerar bra. Det förslag till finslipning som utredningen föreslår delas fullt ut av förvaltningen.

Skärholmens stadsdelsnämnd beslöt den 22 april 2004 att återropa stadsdelsförvaltningens tjänsteutlåtande som svar på remissen.

Reservation utan eget ställningstagande anfördes av vice ordförande *Jan Jönsson* (fp), *Britt-Marie Lagerqvist* m.fl. (m) och *Mikael Nordstedt* (kd).

Skärholmens stadsdelsförvaltnings tjänsteutlåtande av den 13 april 2004 är i huvudsak av följande lydelse.

Förvaltningen föreslår att stadsdelsnämnden ställer sig bakom stadsledningskontorets förslag till förändring av resursfördelningssystemet för äldreomsorgen.

Skärholmens stadsdelsnämnd vill dock i detta sammanhang påtala att ohälsotalen borde vägas in som en faktor i fördelningen. Detta då ett högt ohälsotal i befolkningen leder till att behovet av hjälpinsatser uppstår tidigare i livet hos den enskilde.

Spånga-Tensta stadsdelsnämnd beslöt den 22 april 2004 att återropa och överlämna tjänsteutlåtande som svar på remissen.

Reservation anfördes av vice ordföranden *Ann-Katrin Åslund* (fp), ledamöterna *Madeleine Jacobsson* (m), *Patrick Simonson* (kd), *Markku Sirviö* (m), *Bengt Porseby* (fp) samt tjänstgörande ersättaren *Björn Begner* (m), bilaga 1.

Spånga-Tensta stadsdelsförvaltnings tjänsteutlåtande av den 5 april 2004 är i huvudsak av följande lydelse.

Åldersvariabeln föreslås förändras så att man övergår från sju 5-årsklasser till elva 3-årsklasser. Under en period av fem år i höga åldrar kan behoven ändras avsevärt varför

det nuvarande systemet ansetts som ett för trubbigt instrument. Med 3-årsklasser kommer tröskeeffekterna att minska.

Könsvariabeln föreslås utgå eftersom könet har mycket liten betydelse för omsorgstagandet.

Inkomstklasserna utökas från fem till sex. Den högsta nuvarande klassen delas upp i två där den ena omfattar inkomster i spannet 190 000 – 219 999 och den andra inkomster från 220 000 och uppåt/år.

Bostadsbeståndets utformning kommer inte längre att vara en variabel.

I nuvarande fördelningsnycklar tas inte hänsyn till den omsorg som utförs i hemmet med *hemvårdsbidrag*. Eftersom sådan omsorg är jämställd med hemtjänst ska hemvårdsbidraget ingå i den generella nyckeln framöver.

Förvaltningen anser att förslagen till justering av befintliga fördelningsnycklar för äldreomsorgen är bra. Vi välkomnar att hänsyn tas även till dem som uppbär hemvårdsbidrag eftersom det är en relativt vanlig form av hemtjänst i vårt område. De nya nycklarna skulle enligt beräkningarna ge stadsdelen ett tillskott om 2 mkr i förhållande till årets budget (exkl. variabeln hemvårdsbidrag).

Vantörs stadsdelsnämnd beslöt den 29 april 2004 att återropa och överlämna tjänsteutlåtande som svar på remissen.

Vantörs stadsdelsförvaltnings tjänsteutlåtande av den 19 mars 2004 är i huvudsak av följande lydelse.

Stadsdelsförvaltningen har inget att invända mot kommunstyrelsens förslag till förändringar av den generella fördelningsnyckeln för äldreomsorg. Förslaget och de överväganden som har gjorts verkar vara rimliga. De justeringar av fördelningsnyckeln som kommunstyrelsen föreslår kommer troligen att innebära förbättringar om de införs. Fördelningsnyckeln kan då i högre grad spegla det som påverkar behovet av äldreomsorg utan att modellen kompliceras orimligt mycket. Förvaltningen ser i nuläget inget behov av att låta ytterligare variabler än de nu föreslagna ingå.

Älvsjö stadsdelsnämnd beslöt den 29 april 2004 att

1. Stadsdelsnämnden överlämnar förvaltningens tjänsteutlåtande.
2. Stadsdelsnämnden avslår förslag till nytt resursfördelningssystem inom äldreomsorgen.
2. Stadsdelsnämnden anför därutöver följande.

I likhet med arbetsgruppen bakom remissen har vi uppfattningen att den nuvarande fördelningsnyckeln inom äldreomsorgen på ett säkert sätt fördelar resurser med hänsyn till behov hos de äldre. Vi menar också att det är bra om fördelningsnyckeln förfinas och görs ännu mer noggrann.

Anledningen till att vi avslår förslaget till förändringar i resursfördelningen inom äldreomsorgen är att vi inte anser förslaget i remissen tillräckligt genomarbetat. Vi saknar analyser och konsekvensbeskrivningar på vilket sätt den nuvarande resursfördelningen gynnar respektive missgynnar de äldre i de olika stadsdelarna. Vi saknar beskrivningar på huruvida det föreligger sådana skillnader i hur vården och omsorgen för de äldre bedrivs i stadsdelarna - personaltäthet, lokalkostnader, dagverksamhet, hemtjänst, mm – att det motiverar förändringar i resursfördelningen. I remissen finns inte heller belyst om det möjligen finns skillnader mellan stadsdelarnas biståndsbedömningar och om det därigenom uppstår diskrepanser.

Förslaget att hemvårdsbidrag ska ingå i den generella nyckeln bygger på skattning över hur förhållandena var i oktober 2002 och ett antagande att, citat: ”Omfördelningen *borde vara marginell* (vår kursivering) då kostnaden för hemvårdsbidrag är förhållandevis liten, 4 promille av budgeten”. Mycket talar för att allt fler anhöriga kommer att vårda sina äldre, vilket talar för att hemvårdsbidraget kan komma att skjuta i höjden. Osäkerheten är stor och här fordras enligt vår mening grundliga undersökningar och analyser för att få ett bättre underlag för ett beslut att låta hemvårdsbidraget ingå i fördelningsnyckeln.

I remissen konstateras att könet har mycket liten betydelse för omsorgstagandet när hänsyn tagits till ålder hushållssammansättning och inkomst och det föreslås helt sonika att könsvariabeln ska utgå.

Vi höjer ett varningens finger när det gäller att ta bort variabeln kön.

Alla hitintills kända undersökningar visar att äldre kvinnor får mindre och sämre vård än den männen får. Mycket pekar på att det oftast är kvinnorna själva som inte ställer de krav på omsorg som de har rätt till. Men det är också så att kvinnors behov inte alltid tillmätts lika stor betydelse. I det material som föreligger i remissen saknar vi konsekvensbeskrivningar på dels hur dagens resursfördelning skulle slå om kvinnorna fick en helt likvärdig omsorg som männen, dels konsekvensbeskrivningar på hur det skulle slå i det förslagna resursfördelningssystemet.

Älvsjö stadsdelsförvaltnings tjänsteutlåtande av den 13 april 2004 är i huvudsak av följande lydelse.

Förvaltningen delar utredningens bedömning att nuvarande fördelningsnyckel som används inom äldreomsorgen är väl fungerande och fördelar resurser med hänsyn till behov hos de äldre. I utredningen anges att utgångspunkten för en förändring av fördelningsnyckeln har varit att se över om den kan göras mer noggrann och förfinad.

Förvaltningens bedömning är de föreslagna förändringarna är i enlighet med de utredningsdirektiv som föreligger. Sammanfattningsvis ställer sig förvaltningen bakom de förslag till förändringar av resursfördelningsnyckeln inom äldreomsorgen som utredningen föreslår.

Ytterligare faktorer att ta hänsyn till vid framtida fördelning av resurser till äldreomsorg är att behoven förväntas minska såväl inom hemtjänsten som vid särskilda boenden i staden fram till år 2019. Efter denna tidpunkt beräknas antalet omsorgstagare öka igen och år 2030 vara uppe i nästan samma nivå som år 2002. Det minskade behovet av äldreomsorg under de närmaste 15 till 20 åren gör att staden ställs inför en ny planeringssituation. En utökning av antalet platser vid äldreboenden är inte längre aktuell. Det handlar snarare om att utveckla kvalitet och standard. Vidare ställs stora krav på en samordnad planering som tar sin utgångspunkt i att äldreboendena är en för staden gemensam resurs. Kostnadsutveckling tillsammans med att pris- och lönekomensation sannolikt inte kommer att kompenseras fullt ut inom äldreomsorgen de närmaste åren kommer att ställa stora krav på ett effektivt resursutnyttjande.

Östermalms stadsdelsnämnd beslöt den 27 april 2004 att godkänna och överlämna tjänsteutlåtande som svar på remissen.

Reservation anfördes av ordföranden *Helena Bonnier m.fl.* (m) samt ledamöterna *Claes Fleming m.fl.* (fp) och *Jan Ulander* (kd), bilaga 1.

Särskilt uttalande gjordes av ordföranden *Helena Bonnier m.fl.* (m) samt ledamöterna *Claes Fleming m.fl.* (fp) och *Jan Ulander* (kd), bilaga 1.

Särskilt uttalande gjordes av ledamöterna *Birgit Marklund m.fl.* (s), *Aila Erkkilä* (v) och *Ann-Sofi Matthiesen* (mp), bilaga 1.

Östermalms stadsdelsförvaltnings tjänsteutlåtande av den 25 mars 2004 är i huvudsak av följande lydelse.

Förslaget innebär för Östermalms stadsdelsnämnd en minskning på 1,9 miljoner kronor dvs 0,3% enligt ramen i budget 2004. Äldreomsorgen har redan idag svårigheter att få resurserna att räcka till. En ytterligare minskning av resurserna kommer att märkas i form av minskning av hjälp till vårdtagarna.

De föreslagna förändringarna verkar vara riktiga utifrån det fördelningssystem som finns. Östermalms stadsdel har de allra äldsta invånarna varav många har stora omvårdsbehov.

Kommunstyrelsens äldreomsorgsberedning beslöt den 15 april 2004 att föreslå kommunstyrelsen föreslå kommunfullmäktige besluta att

1. Kommunstyrelsen ges i uppdrag att i budgeten för år 2005 göra de förändringar av resursfördelningssystemet för äldreomsorgen som föreslås i detta ärende.
2. Uppdraget att göra en översyn av resursfördelningssystemet för äldreomsorgen betraktas som utfört.
3. Uppdraget att utreda hur bostadsbeståndets utformning påverkar behovet av äldreomsorg kvarstår.
4. Dessutom anföras följande.

Kommunfullmäktige har beslutat uppdra åt kommunstyrelsen att utreda hur bostadsbeståndets utformning påverkar behovet av äldreomsorg. Detta uppdrag kvarstår. Det är inte tillfyllest att hänvisa till en 9 år gammal utredning byggd på en fjorton år gammalt underlag.

Det är inte osannolikt att ett otillgängligt bostadsbestånd alstrar såväl ökat och tidigarelagt behov av äldreomsorg som ökat behov av servicehusboende. Om utredningen påvisar ett samband mellan otillgängligt bostadsbestånd och ökat behov av äldreomsorg bör ett införande av en bostadsfaktor i resursfördelningssystemet allvarligt övervägas.

Reservation anfördes av *Margareta Björk* (m), *Helen Jüderlund Eckardt* (fp) och *Ewa Samuelsson* (kd), bilaga 1.

Kommunstyrelsens pensionärsråd beslöt den 18 mars 2004 att tillstyrka stadsledningskontorets förslag till beslut.

RESERVATIONER M M

Bromma stadsdelsnämnd

Det särskilda uttalandet av Jan Tigerström m.fl. (m), Kristin Swanberg m.fl. (fp) och Désirée Pethrus Engström (kd) är av följande lydelse.

Ny resursfördelning får katastrofala följder för Bromma!

Vänstermajoriteten med Socialdemokraterna i spetsen presenterar nu ett nytt förslag till omfördelning av pengar mellan stadsdelarna. För Brommas del innebär de olika förslagen en katastrof och en ekonomisk kalldusch. I samtliga fall är vi förlorare. Särskilt drabbad våra barn genom kraftiga resursminskningar till barnomsorgen och skolan. Men även äldreomsorgen och vår stadsmiljöverksamhet i Bromma kommer att försämrast med den nya omfördelningen.

Detta strider med stor sannolikhet mot likställighetsprincipen som stadgas i Kommunallagen. I lagens andra kapitel, andra paragrafen fastställs att "kommuner skall behandla sina medlemmar lika, om det inte finns sakliga skäl för något annat". Detta är en grundläggande princip som förvägrar kommunen rätten att särskilja mellan stadens invånare oavsett om det gäller en positiv eller negativ åtgärd. Lika lite som någon har rätt till en bättre behandling, högre bidrag eller lägre skatt, skall vi brommabor inte behöva drabbas av väsentligt sämre service än övriga invånare i Stockholm. Våra politiska partier protesterar kraftfullt mot dessa försämringar som socialisterna nu driver igenom i Bromma. Vi förstår inte hur de lokala majoritetsföreträdarna med gott samvete kan fatta beslut om att försämrast så drastiskt för våra invånare, främst mot våra barn och äldre.

I stadsdelsnämnden väljer vi dock att lämna remissvaren om den ändrade resursfördelningen utan eget ställningstagande. Vi kommer senare att presentera egna alternativ i kommunstyrelsen när vi får överblick över hur alla dessa omfördelningar slår i stadens som helhet. Det hindrar oss dock inte från att vara starkt kritiska till majoritetens fientlighet mot bromma.

Enskede-Årsta stadsdelsnämnd

Det särskilda uttalandet av ledamöterna Anders Hellström (m), Birgitta Axén (m), Björn Holmberg (m) är av följande lydelse.

Det är med oro som vi ser den pågående omstruktureringen som för närvarande pågår i staden vad gäller äldreboenden. Att kunna bo på ett servicehus har för många äldre inneburit en trygghet i livet på ålderns höst. När dessa boendeformer nu blir färre till

antalet måste man för dem som blir kvar i hemmen säkerställa att samma människor ges denna trygghet med en kvalitet i utförandet av hemtjänsten utifrån den gjorda biståndsbedömningen.

Tyvärr visar ofta sylika omstruktureringar bara på att man flyttar kostnader någon annan stans. I detta fall till stadsdelsnämndernas biståndsbedömning vilket också visar sig i underskott liknande den vi nu kan se i den ekonomiska månadsrapport som idag föreläggs nämnden för beslut.

I sammanhanget måste det också betonas vikten av att boende och brukare av hemtjänst ges möjlighet att själv få råda över vilken utförare som bäst är lämpad att utföra hemtjänstsysslor i enlighet med biståndsbeslut. Denna valfrihet som vi var med och tog fram under föregående mandatperiod har slagit mycket väl ut i Stockholm, om än tyvärr inte lika mycket i Enskede Årsta. Att den socialistiska majoriteten har för avsikt att avskaffa denna valfrihet finner vi mycket otillfredsställande i sammanhanget.

Farsta stadsdelsnämnd

Det särskilda uttalandet av ledamöterna Cecilia Nordenfelt m fl (m), Inga-Lill Persson m fl (fp) och Bertil Fredriksson (kd) är av följande lydelse.

Det nuvarande resursfördelningssystemet inom äldreomsorgen bör snarast möjligt ersättas med ett pengsystem liknande den kundvalsmodell som införts i hemtjänsten. Ett pengsystem innebär inte bara ökad valfrihet för brukarna utan också ökad rättvisa. Idag finns ett flertal exempel på hur människor nekats äldreboende i en annan stadsdel av rent budgetmässiga skäl. Med ett pengsystem där stadens äldreboenden betraktas som en gemensam resurs ökar förutsättningarna för att varje Stockholmare ska få ett boende han eller hon trivs med.

Äldre människor är olika och har olika behov och önskemål. Därför måste det finnas äldreboenden med olika profil och inriktning. Genom att införa ett pengsystem ger vi makten till de äldre och deras anhöriga genom att överlämna valet av vårdform till dem. Rätten att själv avgöra var man vill bo måste gälla även den som blivit gammal.

Hägerstens stadsdelsnämnd

Det särskilda uttalandet av ledamoten Christer Wicksell m.fl. (m) är av följande lydelse.

Ny resursfördelning får katastrofala följder för Hägersten!

Vänstermajoriteten med socialdemokraterna i spetsen presenterar nu ett nytt förslag till omfördelning av pengar mellan stadsdelarna. För Hägerstens del innebär de olika förslagen en katastrof och en ekonomisk kalldusch. I samtliga fall är vi förlorare. Särskilt drabbas våra barn genom kraftiga resursminskningar till barnomsorgen och

skilt drabbas våra barn genom kraftiga resursminskningar till barnomsorgen och skolan. Men även äldreomsorgen och vår stadsmiljöverksamhet i Hägersten kommer att försämrats med den nya omfördelningen.

Detta strider med stor sannolikhet mot likställighetsprincipen som stadgas i Kommunallagen. I lagens andra kapitel, andra paragrafen fastställs att ”kommuner skall behandla sina medlemmar lika, om det inte finns sakliga skäl för något annat.” Detta är en grundläggande princip som förvägrar kommunen rätten att särskilja mellan stadens invånare oavsett om det gäller en positiv eller en negativ åtgärd. Lika lite som någon har rätt till en bättre behandling, högre bidrag eller lägre skatt, skall vi hägerstensbor inte behöva drabbas av väsentligt sämre service än övriga invånare i Stockholms stad.

Vi borgerliga partier protesterar kraftfullt mot dessa försämringar som socialisterna nu driver igenom i Hägersten. Vi förstår inte hur de lokala majoritetsföreträdarna med gott samvete kan fatta beslut om att försämrat så drastiskt för våra invånare, främst mot våra barn och äldre.

I stadsdelsnämnden väljer vi dock att lämna remissvaren om den ändrade resursfördelningen utan eget ställningstagande. Vi kommer senare att presentera egna alternativ i kommunstyrelsen när vi får överblick över hur alla dessa omfördelningar slår i staden som helhet. Det hindrar oss dock inte från att vara starkt kritiska till majoritetens fientlighet mot Hägersten. Vi anser att fördelningssystemet bör ta hänsyn till bostadsbeståndets beskaffenhet.

Katarina-Sofia stadsdelsnämnd

Reservationen av vice ordförande Margareta Björk m fl (m), Fredrik Lundin m fl (fp) och Patrik Holmberg (kd) är av följande lydelse.

Förslag till beslut

att förslaget överlämnas utan eget ställningstagande
samt att därutöver anföras

Det nuvarande resursfördelningssystemet inom äldreomsorgen bör snarast möjligt ersättas med ett pengsystem liknande den kundvalsmodell som införts i hemtjänsten. Ett pengsystem innebär inte bara ökad valfrihet för brukarna utan också ökad rättvisa. Idag finns ett flertal exempel på hur människor nekats äldreboende i en annan stadsdel av rent budgetmässiga skäl. Stadens äldreboenden skall betraktas som en gemensam resurs och med ett pengsystem ökar förutsättningarna för att varje stockholmare ska få ett boende han eller hon trivs med.

Äldre människor är olika och har olika behov och önskemål. Därför måste det finnas äldreboenden med olika profil och inriktning. Genom att införa ett pengsystem ger vi makten till de äldre och deras anhöriga genom att överlämna valet av vårdform

till dem. Rätten att själv avgöra var man vill bo måste gälla även den som blivit gammal.

Kungsholmens stadsdelsnämnd

Det särskilda uttalandet av vice ordförande Mats G Nilsson m.fl. (m), Didar Samaletdin m.fl. (fp) är av följande lydelse.

Vi tar inte ställning till ärendet om nytt resursfördelningssystem utan lämnar det utan eget ställningstagande. Vi noterar dock med stor oro att Kungsholmen föreslås bli en stor förlorare i det föreslagna systemet och att ingen hänsyn tas till det stora antal besökare som Rålambshovsparken har från hela staden.

Norrmalms stadsdelsnämnd

Reservationen av vice ordföranden Inge-Britt Lundin m fl (fp), ledamoten Sebastian Cederschiöld m fl (m) och ledamoten Anders Broberg (kd) är av följande lydelse.

Vi anser att stadsdelsnämnden skulle ha beslutat följande:

1. Överlämnar ärendet utan eget ställningstagande
2. Därutöver anföra följande:

Stadsdelsnämnden prognosticerar redan idag för ett mycket stort underskott inom område äldreomsorg. Det är därför inte rimligt att Norrmalm vid ett ändrat fördelningssystem drabbas av ett ännu större underskott.

Det särskilda uttalandet av vice ordföranden Inge-Britt Lundin m fl (fp), ledamoten Sebastian Cederschiöld m fl (m) och ledamoten Anders Broberg (kd) är av följande lydelse.

Ny resursfördelning får katastrofala följder för barnen på Norrmalm!

Vänstermajoriteten med socialdemokraterna i spetsen presenterar nu ett nytt förslag till omfördelning av pengar mellan stadsdelarna. För Norrmalms del innebär de olika förslagen en katastrof och en ekonomisk kalldusch. I tre fall av fyra är vi förlorare. Särskilt drabbas våra barn genom kraftiga resursminskningar till barnomsorgen och skolan. Men även äldreomsorgen och det ekonomiska biståndet kommer att försämrats med den nya omfördelningen.

Detta strider med stor sannolikhet mot likställdhetsprincipen som stadgas i Kommunallagen. I lagens andra kapitel, andra paragrafen fastställs att ”kommuner skall behandla sina medlemmar lika, om det inte finns sakliga skäl för något annat”. Detta är en grundläggande princip som förvägrar kommunen rätten att särskilja mellan

är en grundläggande princip som förvägrar kommunen rätten att särskilja mellan stadens invånare oavsett om det gäller en positiv eller negativ åtgärd. Lika lite som någon har rätt till en bättre behandling, högre bidrag eller lägre skatt, skall vi Norrmalmsbor inte behöva drabbas av väsentligt sämre service än övriga invånare i Stockholms stad.

Vi borgerliga partier protesterar kraftfullt mot dessa försämringar som socialisterna nu driver igenom i Norrmalm. Vi förstår inte hur de lokala majoritetsföreträdarna med gott samvete kan fatta beslut om att försämma så drastiskt för våra invånare, främst mot våra barn – framförallt de barn som har behov av särskilt stöd – detta är precis tvärt emot de löften som utställdes i valet.

I stadsdelsnämnden väljer vi dock att lämna remissvaren om den ändrade resursfördelningen utan eget ställningstagande. Vi kommer senare att presentera egna alternativ i kommunstyrelsen när vi får överblick över hur alla dessa omfördelningar slår i staden som helhet. Det hindrar oss dock inte från att vara starkt kritiska till majoritetens fientlighet mot Norrmalm!

Spånga-Tensta stadsdelsnämnd

Reservationen av vice ordföranden Ann-Katrin Åslund (fp), ledamöterna Madeleine Jacobsson (m), Patrick Simonson (kd), Markku Sirviö (m), Bengt Porseby (fp) samt tjänstgörande ersättaren Björn Begner (m) är av följande lydelse.

Vi reserverar oss mot beslutet då vi yrkat att

1. att förslaget överlämnas utan eget ställningstagande
2. att därutöver anföra

Det nuvarande resursfördelningssystemet inom äldreomsorgen bör snarast möjligt ersättas med ett pengsystem liknande den kundvalsmodell som införts i hemtjänsten. Ett pengsystem innebär inte bara ökad valfrihet för brukarna, utan också ökad rättvisa. I dag finns ett flertal exempel på hur människor nekats äldreboende i en annan stadsdel av rent budgetmässiga skäl. Med ett pengsystem där stadens äldreboenden betraktas som en gemensam resurs ökar förutsättningarna för att varje stockholmare ska få ett boende han eller hon trivs med.

Äldre människor är olika och har olika behov och önskemål. Därför måste det finnas äldreboenden med olika profil och inriktning. Genom att införa ett pengsystem ger vi makten till de äldre och deras anhöriga genom att överlämna valet av vårdform till dem. Rätten att själv avgöra var man vill bo måste gälla även den som blivit gammal.

Östermalms stadsdelsnämnd

Reservationen av ordföranden Helena Bonnier m.fl. (m) samt ledamöterna Claes Fleming m.fl. (fp) och Jan Ulander (kd) är av följande lydelse.

Att överlämna förvaltningens förslag till beslut utan eget ställningstagande samt

Att därutöver anföra följande:

Det nuvarande resursfördelningssystemet inom äldreomsorgen bör snarast möjligt ersättas med ett pengsystem liknande den kundvalsmodell som införts i hemtjänsten. Ett pengsystem innebär inte bara ökad valfrihet för brukarna, utan också ökad rättvisa. I dag finns ett flertal exempel på hur människor nekats äldreboende i en annan stadsdel av rent budgetmässiga skäl. Med ett pengsystem där stadens äldreboenden betraktas som en gemensam resurs ökarförutsättningarna för att varje stockholmare ska få ett boende han eller hon trivs med.

Äldre människor är olika och har olika behov och önskemål. Därför måste det finnas äldreboenden med olika profil och inriktning.

Genom att införa ett pengsystem ger vi makten till de äldre och deras anhöriga genom att överlämna valet av vårdform till dem. Rätten att själv avgöra var man vill bo måste gälla även den som blivit gammal.

Det särskilda uttalandet av ordföranden Helena Bonnier m.fl. (m) samt ledamöterna Claes Fleming m.fl. (fp) och Jan Ulander (kd) är av följande lydelse.

Ny resursfördelning får katastrofala följder för Östermalm!

Vänstermajoriteten med socialdemokraterna i spetsen presenterar nu ett nytt förslag till omfördelning av pengar mellan stadsdelarna. För Östermalms del innebär de olika förslagen en katastrof och en ekonomisk kалldusch. I samtliga fall är vi förlorare. Särskilt drabbas våra barn genom kraftiga resursminskningar till barnomsorgen och skolan. Men även äldreomsorgen och vår stadsmiljöverksamhet på Östermalm kommer att försämrats med den nya omfördelningen.

Detta strider med stor sannolikhet mot likställighetsprincipen som stadgas i Kommunallagen. I lagens andra kapitel, andra paragrafen fastställs att "kommuner skall behandla sina medlemmar lika, om det inte finns sakliga skäl för något annat." Detta är en grundläggande princip som förvägrar kommunen rätten att särskilja mellan stadens invånare oavsett om det gäller en positiv eller en negativ åtgärd. Lika lite som någon har rätt till en bättre behandling, högre bidrag eller lägre skatt, skall vi på Östermalm inte behöva drabbas av väsentligt sämre service än övriga invånare i Stockholms stad.

Vi borgerliga partier protesterar mot dessa vansinnigheter som socialisterna nu driver igenom. Vi förstår inte hur de lokala majoritetsföreträdarna med gott samvete

kan fatta beslut om att försämra så drastiskt för våra invånare, främst mot våra barn och äldre.

I stadsdelsnämnden väljer vi dock att lämna remissvaren om den ändrade resursfördelningen utan eget ställningstagande. Vi kommer senare att presentera egna alternativ i kommunstyrelsen när vi får överblick över hur alla dessa omfördelningar slår i staden som helhet. Det hindrar oss dock inte från att vara starkt kritiska till majoritetens fientlighet mot Östermalm.

Det särskilda uttalandet av ledamöterna Birgit Marklund m.fl. (s), Aila Erkkilä (v) och Ann-Sofi Matthiesen (mp) är av följande lydelse.

Nämnden och förvaltningen arbetar målmedvetet med att minska det stora underskott för äldreomsorgen som den tidigare borgerliga majoritet lämnade efter sig. Som stadens revisorer har påpekat är dock budgethållningen för 2003 bättre än 2002 och denna förbättring beror i huvudsak på att äldreomsorgen minskat sina underskott. Det nya förslaget till resursfördelning inom äldreomsorgen innebär för Östermalms stadsdelsnämnd en minskning av budgetramen med 1,9 miljoner kronor. Det ställer ytterligare krav på resurshushållning med fortsatt god kvalitet.

Kommunstyrelsens äldreomsorgsberedning

Reservationen av Margareta Björk (m), Helen Jäderlund Eckardt (fp) och Ewa Samuelsson (kd) är av följande lydelse.

Förslag till beslut

Att förslaget överlämnas utan eget ställningstagande
Att därutöver anföras

Det nuvarande resursfördelningssystemet inom äldreomsorgen bör snarast möjligt ersättas med ett pengsystem liknande den kundvalsmodell som införts i hemtjänsten. Ett pengsystem innebär inte bara ökad valfrihet för brukarna, utan också ökad rättvisa. I dag finns ett flertal exempel på hur människor nekats äldreboende i en annan stadsdel av rent budgetmässiga skäl. Stadens äldreboenden skall betraktas som en gemensam resurs och med ett pengsystem ökar förutsättningarna för att varje stockholmare ska få ett boende han eller hon trivs med.

Äldre människor är olika och har olika behov och önskemål. Därför måste det finnas äldreboenden med olika profil och inriktning. Genom att införa ett pengsystem ger vi makten till de äldre och deras anhöriga genom att överlämna valet av vårdform till dem. Rätten att själv avgöra var man vill bo måste gälla även den som blivit gammal.



2004-01-12

Jeanette Bandel
Birgitta Ljungdahl

Generella fördelningsnyckeln för äldreomsorg

Fördelningsnyckeln för äldreomsorgen har en generell del som utgör 98 % (budget 2003) av hela budgeten för äldreomsorgen. Nedan beskrivs hur den generella fördelningsnyckeln är konstruerad i sin nuvarande form, d v s till och med budgetåret 2004.

Förutsättningar

Den fördelningsmodell som används vid budgeteringen innebär att resurserna fördelas mellan nämnderna i förhållande till storleken på beräknade omsorgsbehov. Behovsberäkningen tar inte hänsyn till enskilda nämnders faktiska kostnader för äldreomsorg, vilket innebär att t.ex den enskilda nämndens organisation, antal anställda, avtal med entreprenörer och externa vårdgivare m.m. inte påverkar hur medel fördelas. Fördelningsnyckeln syftar till att ge grundläggande förutsättningar för en rättvis resursfördelning till de äldre i befolkningen oberoende av var omsorgsbehovet i staden är högt eller lågt. För att spegla behovet av kommunal äldreomsorg är ålder, inkomst, hushållssammansättning och kön. Fördelningsnyckeln bygger således på dessa fyra variabler. Inkomst har valts för att avspegla skillnader i omsorgsbehov beroende på olika social bakgrund.

Variablerna är de som vid statistiska analyser har visat sig bäst samvariera med faktisk äldreomsorgskonsumtion i staden. Motsvarande variabler används också inom forskning, strukturkostnadsutjämnningen mellan kommunerna m.m.

Först görs en befolkningsindelning...

För närvarande används sju åldersintervall, fem inkomstklasser för män respektive kvinnor samt en uppdelning i ensamstående och gifta/sambeskattade. Det innebär att stadens äldre befolkning (65- år) indelas i 140 grupper. Se följande tablå.

	Ensamboende						Flerboende				
	Högsta inkomst, tkr per år						Högsta inkomst, tkr per år				
Kvinnor efter ålder	0-79	80-109	110-149	150-189	190-		0-79	80-109	110-149	150-189	190-
65-69											
70-74											
75-79				xxxx							
80-84											
85-89											
90-94											
95-											
Män efter ålder											
65-69											
70-74											
75-79											
80-84											
85-89											
90-94											
95-											

...sedan beräknas behovsgraden för de olika befolkningsgrupperna....

Behovsgraden av vård och omsorg beräknas för var och en av de 140 grupperna genom att antalet omsorgstagare divideras med alla personer i befolkningen som tillhör gruppen. Man får då fram stadens genomsnittliga andel omsorgstagare i respektive befolkningsgrupp.

Exempel; antag att det finns 10 000 ensamboende kvinnor i staden som är 75-79 år och som har en inkomst inom intervallet 150-189 tkr/år. Antag vidare att 1 000 av dessa kvinnor får äldreomsorg. I detta exempel blir behovsgraden 10 %. Behovsgraden för de 140 grupperna beräknas för hela staden och gäller sedan för alla nämnder vid resursfördelningen.

...därefter beräknas det förväntade antalet omsorgstagare per nämnd.

Det förväntade antalet omsorgstagare beräknas för varje grupp och nämnd genom att behovsgraden multipliceras med antalet prognostiserade invånare. Vi fortsätter med exemplet ovan. Behovsgraden är 10 %. Antag att en nämnd (som vi kallar A) har 300 invånare som tillhör befolkningsgruppen ifråga (ensamboende kvinnor 75-79 år med inkomst i 150-189 tkr/år). 10% av 300 blir 30 förväntade omsorgstagare för denna befolkningsgrupp. Likadant görs för alla 140 befolkningsgrupper hos varje nämnd.

Respektive nämnd erhåller således medel i förhållande till sitt befolkningsunderlag och dess behovsgrad. Personer som nämnden har kostnadsansvaret för men som är

folkbokförda någon annanstans förs till "sin biståndsfattande nämnd" vid beräkningen av förväntat antal omsorgstagare.

Efter beräkning av stadens genomsnittliga kostnader per omsorgstagare och grupp.....

Parallellt med beräkningen av förväntat antal omsorgstagare beräknas även stadens genomsnittliga kostnad per omsorgstagare i de 140 befolkningsgrupperna. Vi illustrerar detta genom att fortsätta med vårt exempel med de 1 000 ensamboende kvinnorna i staden mellan 75-79 år och med en inkomst om 150-189 tkr/år som har äldreomsorg. Vid beräkningen hämtas uppgifter från stadens verksamhetsregister om hur många hemtjänsttimmar, dagar i verksamhet och dygn i särskilda boenden med heldygnsoomsorg som just denna grupp nyttjar.

Antalet timmar respektive dagar och dygn multipliceras med den beräknade snittkostnaden för bl.a en hemtjänststimme, ett vård dygn på sjukhem, i ålderdomshem och i gruppboende. Låt oss säga att den sammanlagda beräknade kostnaden för befolkningsgruppens äldreomsorg i vårt exempel uppgår till 15 miljoner kronor. Summan per person blir då 15 mnkr dividerat med 1 000. Det innebär att den genomsnittliga kostnaden per omsorgstagare i "vår" befolkningsgrupp blir 15 000 kronor.

...beräknas varje nämnds kostnader – per befolkningsgrupp och totalt.

Nästa steg blir att multiplicera stadens genomsnittliga kostnad per omsorgstagare i de 140 befolkningsgrupperna med antalet förväntade omsorgstagare för varje grupp och nämnd. För nämnden A gäller att den beräknade kostnaden blir $30 \times 15\,000 \text{ kr} = 450\,000 \text{ kr}$ för befolkningsgruppen i vårt exempel.

Därefter summeras de beräknade kostnaderna för de 140 grupperna för varje nämnd.

Slutligen erhålls nämndernas andel av resurserna.

Varje nämnds beräknade totalkostnad i förhållande till den beräknade totalkostnaden för samtliga nämnder utgör respektive nämnds andel av resursfördelningen via fördelningsnyckeln.

Exempel; Om samtliga nämndernas totalkostnad beräknats till fem miljarder kronor och nämnd A:s sammanräknade kostnad för de 140 befolkningsgrupperna uppgår till 100 miljoner kronor, så blir nämndens andel av resurserna via generella fördelningsnyckeln $100 \text{ mnkr} / 5\,000 \text{ mnkr}$, dvs 2 %.

Anmärkning

Den generella fördelningsnyckeln justeras slutligen för "historiska flyttare". De historiska flyttarna är en rest från tiden innan köp/sälj-systemet infördes 1995. Gruppen bestod från början av servicehusboende i annan stadsdelsförvaltning än den ursprungliga. Antalet historiska flyttare minskar successivt.

Jämförelse KF budget för äldreomsorg mellan 2001 och 2004.

Mkr	KF budget 2004 Brutto*	KF budget 2003 Brutto*	KF budget 2002 Brutto*	KF budget 2001 Brutto*
Kista (1)	-156,0	-152,0	-148,7	-143,7
Rinkeby (2)	-45,7	-41,1	-39,7	-37,9
Spånga-Tensta (3)	-150,1	-149,2	-132,1	-124,1
Hässelby-Vällingby (4 o 5)	-436,7	-417,5	-379,7	-351,8
Bromma (6 o 7)	-494,8	-507,0	-489,0	-460,0
Kungsholmen (8)	-524,4	-529,4	-517,0	-493,7
Norrmalm (9)	-427,1	-440,7	-418,3	-410,8
Östermalm (10)	-684,7	-668,3	-640,2	-605,6
Maria-Gamla stan (11 o 12)	-532,0	-552,0	-521,5	-513,4
Katarina-Sofia (13)	-284,7	-285,4	-282,7	-271,7
Enskede-Årsta (14 o 16)	-431,5	-446,8	-428,4	-403,2
Skarpnäck (15 o 17)	-312,1	-313,2	-295,7	-276,7
Farsta (18 o 19)	-435,1	-420,8	-393,5	-359,5
Vantör (20)	-291,3	-282,0	-267,3	-240,5
Älvsjö (21)	-158,9	-165,6	-152,1	-139,7
Liljeholmen (22)	-231,0	-232,5	-221,9	-209,6
Hägersten (23)	-294,4	-299,6	-277,0	-263,5
Skärholmen (24)	-210,3	-205,7	-193,4	-197,6
Summa stadsdelsnämnder	-6 100,8	-6 108,8	-5 798,2	-5 503,0

*inkl. medel för nämnd- och
förvaltningsadministration



2004-01-12

Jeanette Bandel
Birgitta Ljungdahl

Översynen 2003 av den generella fördelningsnyckeln avseende äldreomsorg

Bakgrund

Fördelningsnyckeln ska på bästa sätt fånga upp behovet av äldreomsorg. Den generella fördelningsnyckeln tar för närvarande hänsyn till att behoven ser olika ut med ökad ålder, ökad inkomst, beroende på om pensionären lever ensam eller ej samt med hänsyn till kön. Inkomsten beskriver indirekt den sociala bakgrunden och har ett samband med behovet av äldreomsorg.

Åldern är indelad i sju 5-årsklasser och inkomsten i 5 klasser. Totalt blir det 140 kombinationer ($7 \cdot 5 \cdot 2 \cdot 2$). Behoven mäts genom konsumtionen av äldreomsorg i hela staden i var och en av de 140 befolkningsgrupperna. Tanken är att de väsentligaste skillnaderna i omsorgsbehovet ska fångas upp av de 140 kombinationerna. Därmed antas behovet för till exempel en ensamstående kvinna i åldern 80-84 år med inkomst 0-79 000 kronor/år vara detsamma i alla 18 stadsdelsområdena.

I fördelningsnyckeln uppskattas alltså behovet av omsorg med den genomsnittliga konsumtionen av äldreomsorg i staden. Genom att ett genomsnitt för staden används neutraliseras därmed eventuella skillnader i biståndshandläggning mellan stadsdelsförvaltningarna. Snittet för staden appliceras på var och en av stadsdelsförvaltningarnas befolkningsstruktur. Därigenom är det skillnader i stadsdelsområdenas befolkningsstruktur, med hänsyn till ålder, kön, inkomst och hushållssammansättning, som styr tilldelningen. För en närmare beskrivning av metoden se bilaga 1.

Förslag och överväganden

Förändrad åldersstruktur

Befolkningen 65 år och äldre i staden uppgick år 2002 till 117 000 personer. Antalet ålderspensionärer har minskat de senaste åren och minskningen förväntas fortsätta fram till år 2006. Därefter beräknas antalet ålderspensionärer öka till drygt 120 000 år 2012. Befolkningens åldersstruktur kommer att förändras till år 2012. Antalet pensionärer i åldrarna upp till 74 år kommer att öka med cirka 16 000 personer. Åldrarna 75-84 år kommer att minska med 13 000 och de som är 85 år och äldre att bli 600 fler jämfört med år 2002.

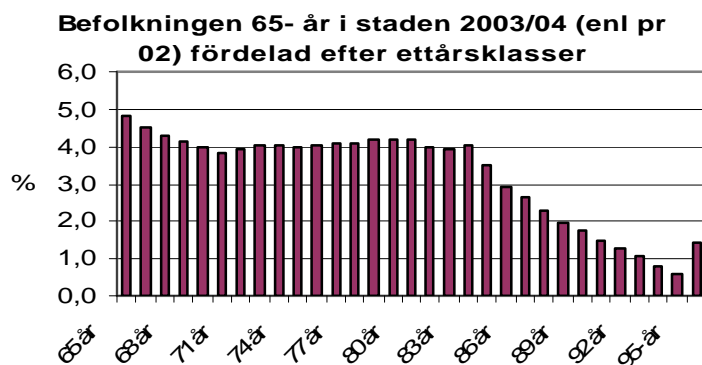
Åldersvariabeln

Åldern är den variabel som har den största betydelsen för behovet av äldreomsorg och därmed även som fördelningsgrund. Andelen omsorgstagare ökar kontinuerligt med ökad ålder men ökningen sker olika snabbt i olika åldrar. Ökningen sker relativt långsamt fram till 80 år för att sedan accelerera upp till 95 år. Därefter sker ingen ökning av äldreomsorgstagandet.

Av följande diagram framgår att i jämförelse med en 65-67-åring har till exempel en 89-91-åring 30 gånger större behov av omsorg. I åldergruppen 95 år och äldre är behovet 70 gånger större än för 65-67-åringarna. (Den relativa oddskvoten tar hänsyn till skillnader i inkomst och hushållssammansättning.)



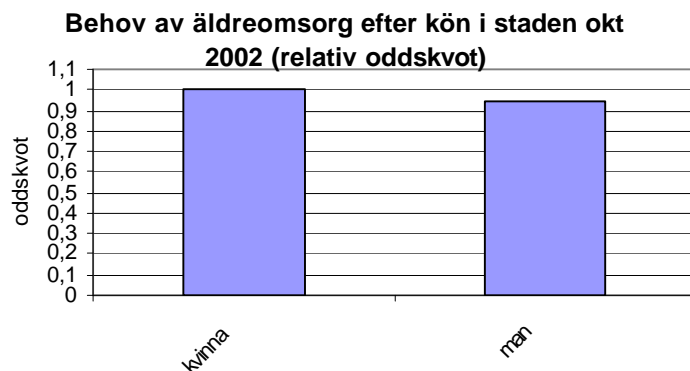
I nuvarande fördelningsmodell är åldersvariabeln indelad i sju 5-årsklasser, där åldrarna över 94 år bildar en klass. En indelning i fem-årsklasser innebär till exempel att omsorgstagandet i åldersgruppen 80-84 år får samma värde oavsett om personen är 80 eller 84 år. Tröskeeffekter kan då uppstå när en viss årskull passerar från ett intervall till ett annat.



För att minska eventuella tröskeeffekter och därigenom få en jämnare fördelning mellan budgetåren föreslås en övergång från 5-årsklasser till 3-årsklasser. Detta ger en utökning av antalet åldersklasser från sju till elva. Förändringen innebär en omfördelning av 15 miljoner kronor inom en ram på 5 995,7 miljoner kronor. De enskilda stadsdelsförvaltningarnas tilldelning påverkas vid införandet som mest av en ökning av 4,6 % respektive en minskning med 0,7 %.

Könsvariabeln

För att inte modellen ska bli för oöverblickbar när antalet åldersklasser ökar föreslås könsvariabeln utgå. Könet har mycket liten betydelse för omsorgstagandet i staden när hänsyn har tagits till ålder, hushållssammansättning och inkomst. Vissa år under den gångna 10-årsperioden har skillnaden för hela staden inte varit mätbar. I oktober 2002 hade männen något lägre behov av äldreomsorg än kvinnorna när hänsyn tas till skillnader i ålder, inkomst och hushållssammansättning, se följande diagram.



Trots att skillnaderna i omsorgstagande mellan kvinnor och män enligt diagrammet ovan i genomsnitt är liten och att andelen kvinnor och män är relativt jämnt fördelade mellan stadsdelsförvaltningarna uppstår mindre differenser när könsvariabeln utgår ur fördelningsmodellen. Det finns nämligen vissa skillnader i omsorgstagandet mellan kvinnor och män som är kopplat till åldern. Yngre kvinnor har något lägre omsorgstagande än yngre män och äldre kvinnor har något högre omsorgstagande än äldre män. Det leder till att stadsdelsförvaltningar med förhållandevis många yngre män får en något högre tilldelning och att stadsdelsförvaltningar med förhållandevis många äldre kvinnor får något lägre tilldelning.

När könsvariabeln utgår sker en omfördelning på sammanlagt 14 miljoner kronor inom en ram på 5 995,7 miljoner kronor. De enskilda stadsdelsförvaltningarnas tilldelning påverkas av att könsvariabeln utgår som mest av en ökning med 1,9 % respektive en minskning med 0,8 % av respektive stadsdelsförvaltnings budget.

Alltfler pensionärer har högre inkomster

I genomsnitt får ålderspensionärerna allt högre inkomster till följd av att ATP-systemet slår igenom alltmer. Dessutom höjs inkomsterna med inflationen mm. Till exempel har andelen ålderspensionärer med en inkomst över 190 000 kronor per år (den högsta individinkomsten för par) höjts från 31 % till 44 % mellan åren 1993 och 2000. Det har skett en andelsökning i samtliga åldersgrupper.

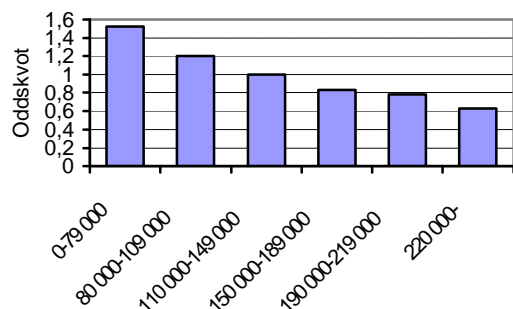
Inkomsten beskriver indirekt den sociala bakgrunden och har därmed ett samband med behovet av äldreomsorg. I ett par är det inkomsten hos den make/maka som har den högsta inkomsten som styr värdet för båda. Sedan fördelningsmodellen togs i bruk budgetåret 1995 har inkomstvariabeln haft samma indelning i fem klasser (0-79, 80-109, 110-149, 150-189, 190- tkr per år).

Den *lägsta inkomstklassen* 0-79 000 tkr/år är heterogen i graden av omsorgstagande, varför det har undersökts behovet av att dela upp denna inkomstklass i flera klasser. Till exempel är omsorgstagandet endast ca 5 % för befolkningen med de lägsta inkomsterna, under 20 000 kr per år. Vid inkomster runt 50 000 kr per år ökar omsorgstagandet till 40 %. För inkomster däröver minskar omsorgstagandet successivt. Dock så att antalet personer med en inkomst under 40 000 kr per år är lågt, 2 500 personer. Dessa utgör drygt 15 % av hela inkomstklassen 0-79 000 kr/år. Från 2003-01-01 har det införts ett åldreförsörjningsstöd för pensionärer med låg eller ingen inkomst. Åldreförsörjningsstödet innebär att dessa pensionärer får en inkomst i nivå med folkpension (inklusive pensionstillskott). Därmed kommer de från inkomståret 2003 ha samma inkomstnivå som övriga pensionärer med enbart folkpension. Mot bakgrund av att det rör sig om få personer samt att inkomstnivån inte kommer att skilja från och med 2003 föreslås ingen förändring av den lägsta inkomstklassen.

För att fånga upp den ökande andelen pensionärer med en *inkomst över 190 000* kronor per år föreslås en utvidgning till sex inkomstklasser där en ny övre klass sätts till 220 000 kronor och däröver. I den nybildade klassen finns 33 % av befolkningen, d.v.s. nästan samma andel som för sju år sedan fanns i den högsta inkomstklassen 190 000 kr och däröver.

Utvidgningen till sex klasser är också relevant ur den aspekten att omsorgstagandet är lägre i inkomstintervallet 220 000 kronor och däröver än i klassen 190 000 – 219 000 kronor. Detta gäller även när hänsyn tas till skillnader i ålder och hushållssammansättning, vilket beskrivs i diagrammet nedan. (Den relativa oddskvoten anger risken att ha äldreomsorg i någon inkomstgrupp jämfört med referensgruppen 110 000-149 000 kr). I den lägsta inkomstklassen är behovet av äldreomsorg 1,5 gånger större än i inkomstklassen 110 000-149 000 kr.

**Behov av äldreomsorg i olika inkomstklasser i staden, oktober 2002,
(relativ oddskvot)**



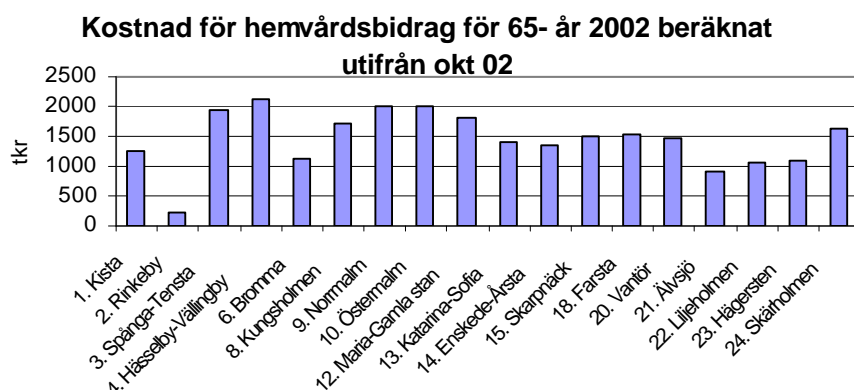
Den föreslagna förändringen omfördelar 8 miljoner kronor inom en ram på 5 995,7 miljoner kronor. De enskilda stadsdelsförvaltningarnas tilldelning påverkas vid införandet som mest av en ökning med 0,7 % respektive en minskning med 1,1 % av respektive stadsdelsförvaltnings budget.

Hemvårdsbidrag

I nuvarande mätning av omsorgstagandet ingår insatser i form av hemtjänst i ordinärt boende eller på servicehus, boendet på ålderdomshem, gruppboende och sjukhem samt dagverksamhet. Däremot ingår inte den vård som utförs av anhöriga med hemvårdsbidrag. Då hemvårdsbidraget är en alternativ insats till social hemtjänst föreslås även denna omsorgsform ingå i underlaget för den generella fördelningen. I slutet av 2002 fanns i staden 1 200 personer 65 år och äldre som hade omsorg utförd i hemmet och där utföraren ersattes med hemvårdsbidrag. Hemvårdsbidrag utgår till de personer vilkas familjer utför väsentligt merarbete som annars skulle utföras inom ramen för social hemtjänst. Främst ska hjälpbehovet ha karaktär av personlig omsorg. Av de 1200 med hemvårdsbidrag hade 600 personer ingen annan äldreomsorgsinsats. Hemvårdsbidraget kostar staden cirka 25 miljoner kronor per år.

Av följande diagram framgår hur kostnaderna för hemvårdsbidrag fördelar sig mellan de 18 stadsdelsförvaltningarna. Fördelningen är skattad utifrån förhållandena i

oktober 2002. I framförallt Rinkeby är kostnaden för hemvårdsbidrag låg medan den är hög i Spånga-Tensta och Hässelby-Vällingby i relation till befolkningens storlek.



Omsorg utförd i hemmet som är ersatt med hemvårdsbidrag är en insats jämförbar med hemtjänst. Därför föreslås att hemvårdsbidraget ska ingå i den generella nyckeln framöver. Det har inte varit möjligt att beräkna effekten av detta då data avseende hemvårdsbidrag ej funnits tillgängligt i fördelningsunderlaget. Omfördelningen borde vara marginell då kostnaden för hemvårdsbidrag är förhållandevis liten, 4 promille av budgeten.

Ska omfattningen av äldreomsorgsbehovet bestämmas utifrån konsumtion eller funktionsbedömningar?

Behovet av äldreomsorg likställs i nuvarande fördelningsmodell med observerad konsumtion av omsorg i hela staden. Det finns inte kunskap idag om hur väl konsumtionen stämmer med behoven. Funktionsbedömningar borde dock spegla behoven bättre då sådana bedömningar sker utifrån enhetliga grunder, medan konsumtionen kan påverkas av en rad praktiska förhållanden. Idag finns inte funktionsmätningar genomförda för alla omsorgstagare och inte alls för övriga befolkningen, men från 2002 finns genomförda funktionsbedömningar för hemtjänsttagare. Därför föreslås att man bör göra ett alternativt kostnadsunderlag och se hur detta påverkar nuvarande fördelning. I det nuvarande kostnadsunderlaget för hemtjänsten används antalet utförda timmar (som är beräknat utifrån rapporteringen av beslutade timmar) och ett genomsnittligt timpris för hela staden. I det alternativa underlaget har för ordinärt boende de 18 nivåerna för ersättning använts.

Kostnadsunderlaget grundat på funktionsbedömningar gav en lägre genomsnittskostnad för en omsorgstagare än när utförda timmar använts. Det verkar alltså som att funktionsbedömningen i de 18 nivåerna är mer restriktiv än vad registreringen av utförda timmar visar. Skillnaden väcker frågetecken runt

förda timmar visar. Skillnaden väcker frågetecken runt nivåställningen och registreringen av besluten.

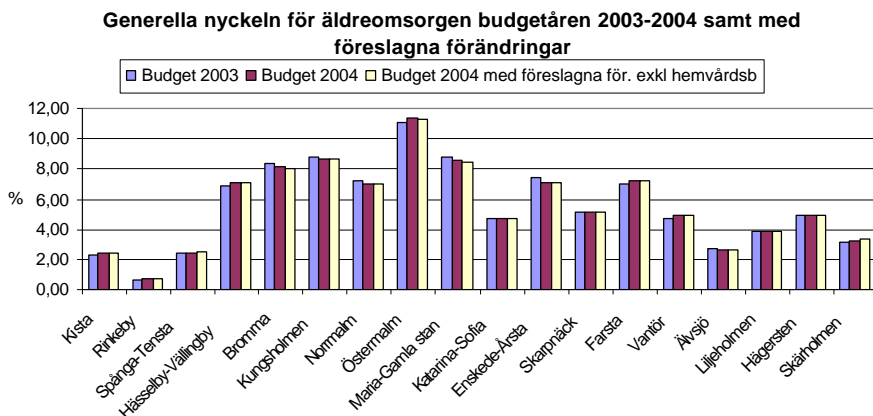
Då nivåbedömningarna inte har genomförts inom hela äldreomsorgen och metodutveckling fortfarande pågår föreslås att konsumtionen av hemtjänst även i fortsättningen beräknas utifrån antalet utförda timmar (med tillägg för hemvårdsbidrag). Däremot kan det framöver utredas om kostnadsunderlaget i fördelningsmodellen kan grundas på funktionsbedömningar när dessa kommer att göras för samtliga med hemtjänst samt för omsorgstagare i särskilt boende.

Sammanlagd effekt av förslagen

Följande förändringar föreslås i fördelningsmodellen för äldreomsorg:

- ? Att antalet åldersklasser ökas från sju 5-årsklasser till elva 3-årsklasser. Åldersgruppen 95 år och däröver förblir oförändrad
- ? Att variabeln kön utgår
- ? Att antalet inkomstklasser ökas från fem till sex så att den övre inkomstklassen (190 000- kr/år) spjälkas upp i två klasser, 190 000 – 219 999 och 220 000 – kr/år
- ? Att personer med hemvårdsbidrag ingår i underlaget för att beräkna omsorgstagandet och dess omfattning.

Den sammanlagda effekten av dessa förändringar ger vid införandet en omfördelning på drygt 16 miljoner kronor vid en ram på 5 995,7 miljoner kronor. För de enskilda stadsdelsförvaltningarna sker en omfördelning som mest *från* Maria-Gamla stan och Bromma med -0,7 respektive -0,6 % av respektive stadsdelsförvaltnings budget. Omfördelning sker som mest *till* Rinkeby och Kista, vilket ökar deras budget med 5,5 respektive 2,6 %. Av följande diagram framgår den procentuella fördelningen för generella nyckeln budgetåren 2003 och 2004 samt alternativt utfall för budgetåret 2004 med de föreslagna förändringarna (exklusive effekten av förändringen för hemvårdsbidrag).



Följande tabell redovisar omfördelningen i miljoner kronor.

Den sammanlagda effekten av föreslagna förändringar (11 ålderskl, 6 inkomstkl, ej könsvar. exkl hemvårdsbidrag) för äldreomsorgens generella fördelningsnyckel

	Miljoner kronor enl ramen i budget 2003			%uell förändring	
	Budget 2003	Budget 2004	Budget 2004 med föreslagna förändr. exkl hemvårdsbidrag	Budget 2004 jmf 2003	Förändring av budget 2004 om för- slagen genomförs
Kista	137,6	141,1	144,8	2,6	2,6
Rinkeby	39,9	42,7	45,0	7,0	5,5
Spånga-Tensta	143,3	147,0	149,0	2,6	1,4
Hässelby-Vällingby	410,6	426,4	428,3	3,8	0,4
Bromma	499,0	487,4	484,4	-2,3	-0,6
Kungsholmen	524,0	522,0	519,3	-0,4	-0,5
Norrmalm	433,4	420,8	419,0	-2,9	-0,4
Östermalm	662,5	679,5	677,6	2,6	-0,3
Maria-Gamla stan	525,6	511,2	507,6	-2,7	-0,7
Katarina-Sofia	284,2	284,2	283,9	0,0	-0,1
Enskede-Årsta	443,9	426,5	425,8	-3,9	-0,2
Skarpnäck	307,5	304,4	306,8	-1,0	0,8
Farsta	419,3	431,9	430,9	3,0	-0,2
Vantör	282,5	292,8	292,6	3,7	-0,1
Älvsjö	164,8	158,4	158,3	-3,9	-0,1
Liljeholmen	230,9	229,1	228,7	-0,8	-0,1
Hägersten	296,4	294,0	295,4	-0,8	0,5
Skärholmen	190,4	196,2	198,5	3,1	1,1
Hela staden	5995,7	5995,7	5995,7	0,0	0,0