

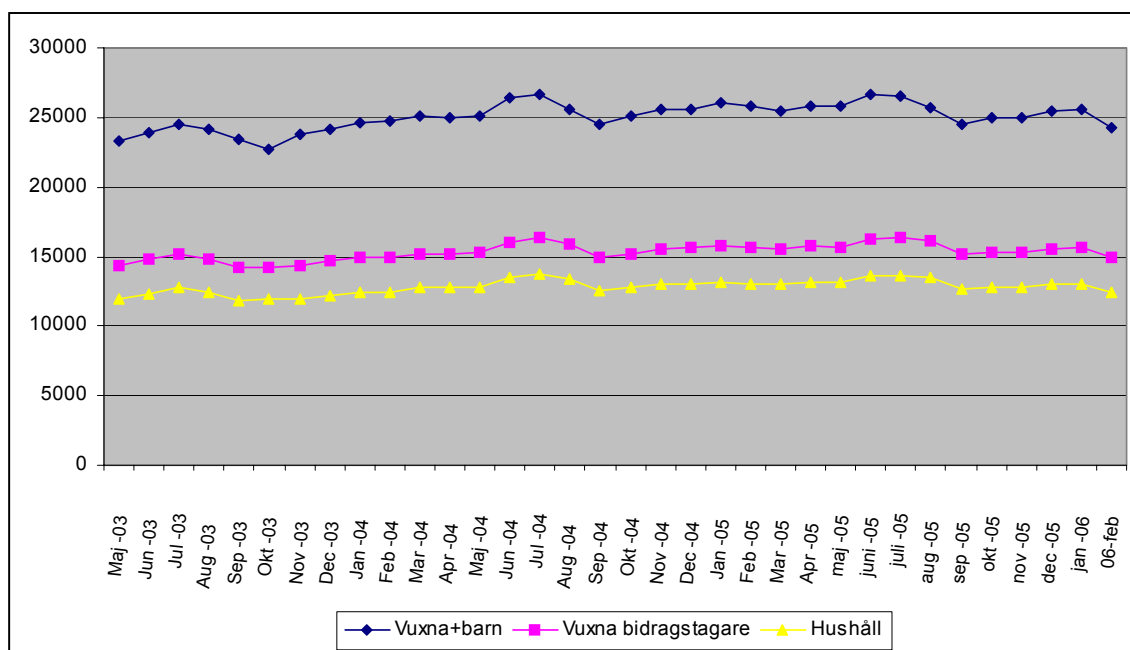
Bilaga 2 till kommunfullmäktiges protokoll 2006-05-08 § 4**Svar på interpellation 2006:09 av Ann-Katrin Åslund (fp) om det ökande socialbidragsberoendet i Stockholm**

Ann-Katrin Åslund (fp) har ställt två frågor till mig om ”det ökande socialbidragsberoendet” och åtgärder mot eventuellt fusk i samband med utbetalning av ekonomiskt bistånd.

1. Vilka konkreta åtgärder avser Du vidta för hejda den skenande ökningen av socialbidragsberoendet i Stockholm?

Behovet av ekonomiskt bistånd minskade mellan åren 1998 och 2004, samtidigt som arbetslösheten minskade. Från och med våren 2004 ökade antalet personer med försörjningsstöd något, främst de som hade arbetsmarknadsrelaterade och konjunkturberoende försörjningshinder och i de yngre åldersgrupperna. Under 2005 ökade sysselsättningen långsammare än förväntat, vilket bidrog till ett högt antal hushåll med försörjningsstöd. Ökningen stannade av i början av 2005 och antalet personer med försörjningsstöd har därefter varit ganska kontant. Glädjande nog har vi till och med sett en liten minskning av antalet personer med försörjningsstöd i början av 2006 (se diagram). Den här utvecklingen i staden stämmer mycket väl överens med vad forskningen visar, nämligen att arbetslösheten är det som bäst förklarar varför människors behov av försörjningsstöd varierar mellan åren.

Även om vi ser en viss avmattning i behovet av försörjningsstöd, fortsätter staden med aktiva insatser för att ännu fler människor ska kunna försörja sig genom arbete. Under 2006 har staden förstärkt arbetsmarknadsinsatserna, som främst riktas till personer som har försörjningsstöd och till arbetslösa ungdomar. Två Navigatorcentra är på gång att inrättas för ungdomar 16-24 år. Genom Kompetensfonden finansierar stadsdelsnämnderna en mängd olika arbetsverksamheter, varav kan nämnas Arbetsforum Sydost, Kompetens Nord, Strategi Hässelby-Vällingby och Jobb 1 i Rinkeby. Staden satsar också stort på att utbilda och kompetensutveckla medarbetare som handlägger ekonomiskt bistånd. Staden bidrar även till att utveckla bristyrkesutbildningar och matchning, exempelvis i kombination med yrkessvenska. Dessa åtgärder är komplement till den statliga arbetsmarknadspolitiken och bidrar till att fler stockholmare får förutsättningar att försörja sig själva. Över 1 000 långtidsarbetslösa kommer också att få ”plus-jobb” i staden de närmaste två åren.



2. Vilka åtgärder anser Du att staden ska vidta för att komma tillrätta med eventuellt fusk i samband med utbetalning av socialbidrag?

Staden arbetar kontinuerligt med att förebygga fusk, bland annat genom kontroller i samband med ansökan om ekonomiskt bistånd. Den sökande godkänner kontrollerna främst genom att de undertecknar sin ansökan om ekonomiskt bistånd.

Uppgifter som alltid ska kontrolleras enligt stadens riktlinjer:

- Identitet och medborgarskap (Legitimation/ pass, Arbets-/ uppehållstillstånd)
- Uppgifter om vistelse/ boende (Hyreskontrakt / Hyresspecifikation)
- Uppgifter om folkbokföring (Folkbokföring, Skatteverket)
- Vårdnadshavare för barn boende i hushållet (Avtal/ intyg om barns boende)
- Arbetssökande (Arbetsförmedlingen)
- Inkomster (Lönespecifikation/ Försäkringskassan / Försäkringsförmåner)
- Tillgångar (Deklarationsuppgifter / Bilregistret / Företagarregistret)

Stadsdelsförvaltningarna har sedan flera år tillbaka särskilda ekonomihandläggare för handläggning av ansökningar om ekonomiskt bistånd, vilket även innefattar kontroller såväl i förebyggande syfte som i samband med olika signaler om att fusk kan förekomma.

Trots tydliga regler om förebyggande insatser genom noggranna kontroller förekommer tyvärr bedrägerier vid utbetalning av försörjningsstöd, liksom inom andra områden i samhället. Jag vill understryka att de allra flesta som söker ekonomiskt bistånd är i en krissituation och alltid måste ges ett gott bemötande. Fusk ska alltid polisanmälas enligt stadens riktlinjer, men får aldrig medföra att alla sökande ses som presumtiva fuskare. Kontroller måste utformas effektivt samtidigt som de utförs på ett sätt som respekterar de sökande.

Flera statliga utredningar arbetar för närvarande med bidragsfusk och jag utgår från att de kommer att föreslå åtgärder, bland annat vad gäller polisens och rättsväsendets attityd till "småbrott" mot det allmänna. Här finns nämligen en hel del förbättringar som behöver göras. Stadsdelsförvaltningarna anser att administrationen kring en polisanmälan av bidragsfusk är för omfattande, krånglig och ger för liten "utdelning", eftersom polisen ofta lägger ner sin utredning. Den här situationen medför att förvaltningarna inte gör så många polisanmälningar.

Det finns emellertid inga enkla lösningar för att komma tillrätta med fusk vare sig i samhället i stort eller vid ansökan om ekonomiskt bistånd. Däremot är jag övertygad om att stadens stora satsning på att utbilda och kompetensutveckla våra medarbetare kommer att bidra till ökad kvalitet i handläggningen av ekonomiskt bistånd, ett gott bemötande och att förebygga fusk i samband med ansökan om ekonomiskt bistånd.

Svarsdatum: 2006-03-11

Ansvarigt borgarråd: Margareta Olofsson (v)