



PM 2007:108 RI (Dnr 113-1903/2007, 308-1358/2007)

Uppföljning av budget 2007 - Tertiärrapport 1 per den 30 april 2007 med helårsprognos jämfört med budget

Södermalms stadsdelsnämnd; Förslag till lokalisering av förvaltningskontor för Södermalms stadsdelsförvaltning

Borgarrådsberedningen föreslår kommunstyrelsen besluta följande

1. Redovisningen av tertiärrapport 1 2007 med helårsprognos för Stockholms stad godkänns.
2. Ersättning för att ta emot studenter från lärarutbildningarna inom de pedagogiska verksamheterna fastställs till 2 500 kronor per student och termin 2007.
3. Nämnderna medges budgetjustering för ökade nettokostnader med 5,6 mnkr. Medlen finansieras ur *Central medelsreserv: 2. Till kommunstyrelsens förfogande* i 2007 års budget.
4. Stadsdelsnämnderna medges budgetjustering för ökade nettokostnader med 1,6 mnkr. Medlen finansieras ur *Central medelsreserv: 3. Till kommunstyrelsens förfogande för prestationsförändringar* i 2007 års budget.
5. Nämnderna medges budgetjustering för ökade nettokostnader med 26,6 mnkr. Finansieringen sker genom att omdisponera för ändamålet avsatta medel under *Kommunfullmäktige m.m.* i 2007 års budget.
6. Nämnderna medges budgetjustering för ökade nettokostnader med 83,8 mnkr. Finansieringen sker genom att ta i anspråk i tidigare bokslut avsatta medel.
7. Nämnderna beviljas stimulansbidrag med 22,8 mnkr för inkomna ansökningar, under förutsättning att kraven enligt fastställda anvisningar för stimulansbidrag uppfylls. Utbetalning sker via Finansförvaltningen i efterskott, mot faktura från nämnderna och efter kontroll, i samband med att verksamheterna öppnar. Finansieringen sker genom att ta i anspråk i tidigare bokslut avsatta medel.
8. Nämnderna medges budgetjustering för ökade nettokostnader med 118,3 mnkr. Finansiering sker genom att ta i anspråk eget kapital från tidigare år.
9. Nämndernas budgetar justeras för ökade kostnader och intäkter med 814,4 mnkr för redovisade omslutningsförändringar.
10. De nämnder som uppvisar underskott uppmanas att vidta åtgärder för att eliminera dessa.
11. Södermalms stadsdelsnämnds begäran om budgetjustering om totalt 6,6 mnkr i ärendet Förslag till lokalisering av förvaltningskontor för Södermalms stadsdelsförvaltning, dnr 308-1358/2007, avslås.
12. Stadsdelsnämnd Rinkeby-Kista beviljas 1 mnkr för ökade kostnader för Äldrecentrums verksamhet. Medlen finansieras ur *Central medelsreserv: 2. Till kommunstyrelsens förfogande* i 2007 års budget.
13. Stadsdirektören ges i uppdrag att säga upp avtalet avseende bidrag till Fryshuset.

Föredragande borgarrådet Kristina Axen Olin anför följande.

Ärendet

Tertialrapporterna med helårsprognos utgör en del av den löpande uppföljning som kommunstyrelsen har ansvar för. Uppföljningen bygger i huvudsak på att prognostiserade avvikelser mot budget och mot verksamhetens mål redovisas och kommenteras. Syftet är att den samlade informationen om ekonomi och verksamhet ska ge stadens ledning en helhetsbild av budgethållning, effektivitet och kvalitet i relation till beslutade mål. Med årets tertialrapporter har ett delvis nytt sätt att arbeta införts. Tidigare var uppföljningen i mycket inriktad på hur nämnderna arbetade för att uppnå målen. Nu är fokus mer riktat mot nämndernas bedömning av det förväntade utfallet av målen. Underlagen utgör en viktig del i kommunstyrelsens uppsiktsplikt. Det kan dock vara svårt att verifiera nämndernas bedömningar då det ännu inte i någon större utsträckning finns några kvalitetsmått framtagna eller resultat av brukarundersökningar redovisade.

Enligt stadsledningskontorets anvisningar för uppföljning av budget 2007 ska stadens nämnder upprätta årets tertialrapport med fokus på avvikelserapportering samt eventuella åtgärder för att hålla beslutad budget och uppnå målen. Tertialrapporten omfattar inte någon delårsrapport. Stadsledningskontoret har analyserat samtliga nämnders rapporter.

Under respektive inriktningsmål nedan ges en sammanfattning av måluppfyllelsen för respektive mål och dess verksamhetsområden. Under inriktningsmålet Ekonomisk hushållning och sänkt skatt redovisas den ekonomiska prognosen.

Helårsprognosen för 2007 visar efter tillstyrkta budgetjusteringar och övriga korrigeringar ett överskott jämfört med budget om 24,3 mnkr efter skatter och finansiella poster m.m.

Nämnderna redovisar ett prognostiserat nettounderskott om 132,1 mnkr för driftverksamheten efter tillstyrkta budgetjusteringar och övriga korrigeringar. Efter överföring av resultatenheternas resultat uppgår nettounderskottet till 22,8 mnkr.

Stadsdelsnämnderna prognostiserar ett underskott inom anslag 1 med 144,4 mnkr som avser högre nettokostnader än budget inom främst äldreomsorg, stöd och service till personer med funktionsnedsättning, flyktingmottagande samt individ- och familjeomsorg. För anslag 2 prognostiseras ett underskott med 42,4 mnkr vilket hänförs till högre kostnader än budget för ekonomiskt bistånd. Kommunstyrelsen föreslås uppmana de nämnder som uppvisar underskott att vidta åtgärder för att eliminera dessa.

Facknämnderna prognostiserar ett överskott om sammanlagt 54,7 mnkr.

Kommunfullmäktige har fastställt sex övergripande inriktningsmål och ett stort antal verksamhetsmål. Kvaliteten på nämndernas beskrivning av måluppfyllelsen varierar. Det finns även skillnader och nivåer vad gäller mätbara/uppföljningsbara mål för verksamhetsområdena. En tydlig målbeskrivning är en förutsättning för att kunna bedöma måluppfyllelsen. Stadens verksamhetsuppföljning enligt ILS vidareutvecklas 2007. Under våren har ett antal nämnder inlett försök med en ny webb-baserad lösning för verksamhetsuppföljningen. Uppföljningen kräver att alla nämnder har konkreta och uppföljningsbara mål.

Beredning

Ärendet har initierats av stadsledningskontoret.

Mina synpunkter

Jag kan konstatera att staden sammantaget prognostiserar ett överskott jämfört med budget om 24,3 mnkr efter skatter och finansiella poster m.m. för innevarande år vilket naturligtvis är positivt. Det finns dock orosmoment. Stadsdelsnämnderna prognostiserar ett underskott med 101,5 mnkr som avser högre nettokostnader än budget. Detta är naturligtvis allvarligt men bör jämföras med tidigare år. I tertialrapport 1 för 2006 var prognosen -122,4 mnkr, 2004 var prognosen vid samma tidpunkt -258,7 mnkr. De nämnder som prognostiserar ett underskott måste snarast vidta åtgärder för att komma tillrätta med underskotten.

Vi sätter nu fokus på ledning, styrning, uppföljning och planering. Med anledning av den föregående majoritetens oförmåga att leda vissa stadsdelsnämnder har några tuffa, men i allra högsta grad nödvändiga, beslut fattats. Nämnderna ska hushålla med stockholmarnas pengar och budgeten måste hållas i balans.

Valfriheten för stockholmarna ska öka. Nämnderna har i samband med tertialrapport 1 lämnat en aktivitetsplan för upphandling och konkurrens. Planen syftar till att nämnderna ska beskriva sitt arbete för att leva upp till stadens policy för upphandling och konkurrens och nå kommunfullmäktiges mål om en ökad valfrihet för medborgaren. Idrottsnämnden har på ett föredömligt sätt uppgivit att de inte kommer att lämna egenregionbud för att inte riskera att konkurrera med avknoppare. Nämnden har också tagit fram en informationsfolder särskilt riktad till den egna personalen om avknoppning, vilka upphandlingar som ska genomföras, hur, när och varför.

Ett av våra viktigaste uppdrag är att de som är bidragsberoende om möjligt ska gå från bidrag till jobb. Antalet stockholmare som har ett arbete blir allt fler, antalet sysselsatta i staden har ökat med drygt 12 300 personer jämfört med första kvartalet 2006. Prognoserna från länsarbetsnämnden pekar på en fortsatt återhämtning på arbetsmarknaden i stockholmsregionen. Sedan fjärde kvartalet 2004 har tillväxttakten i lönesumman varit starkare i Stockholm jämfört med riksgenomsnittet. I synnerhet har den privata sektorn haft en god tillväxt. Stockholmregionen befäster därmed sin position som den starkaste regionen i riket avseende regionalekonomisk styrka. Förvärvsfrekvensen har ökat och arbetslösheten bland ungdomar har minskat. Antalet hushåll med ekonomiskt bistånd har minskat stadigt med 1 197 bidragshushåll jämfört med 2006. Alla stadsdelsnämnder förutom Hässelby-Vällingby garanterar alla som idag är socialbidragsberoende p.g.a. arbetsbrist en insats inom fem dagar. Nämnderna måste dock intensifiera arbetet med de personer som har varit bidragsberoende p.g.a. arbetsbrist en längre tid. Stadsdelsnämnderna prognostiserar ett underskott avseende ekonomiskt bistånd, samtidigt som USK rapporterar att kostnaderna för 2007 kommer att ligga i nivå med budget. Nämnderna behöver vidta åtgärder för att komma tillrätta med de nuvarande ekonomiska problemen inom anslag 2.

Det stora flyktingmottagandet under 2006 kan därutöver komma att innebära att många kommer att övergå från introduktionsersättning till försörjningsstöd under hösten 2007. Staden står inför ett problem avseende flyktingar som fått tidsbegränsat uppehållstillstånd av Migrationsverket. Stadsdelsnämndernas faktiska kostnad för flyktingmottagande bör utredas vidare för att klargöra behovet av extra insatser på detta område. Flertalet stadsdelsnämnder lyfter problemet med bostäder för flyktingar. Vidare när det gäller flyktingmottagandet har revisionskontoret påtalat brister vid inrättandet av introduktionsplaner avseende barn och ungdomar. Stadsdelsnämnderna bör därför se över sitt arbete med introduktionsplaner och övriga insatser på detta område.

Prognoserna pekar på att kommunfullmäktiges mål inom skolbarnomsorgen, grundskolan, särskolan, gymnasieskolan och vuxenutbildningen kommer att uppfyllas. Stadsdelsnämnderna samarbetar med utbildningsnämnden för att underlätta överflyttningen av skolan den 1 juli 2007. Fler stadsdelsnämnder klarar barnomsorgs-

rantin i år jämfört med föregående år, vilket är positivt. Självklart bör alla stadsdelsnämnder uppfylla garantin. Antalet barn i småbarnsgrupperna (1-3 år) bör inte vara fler än 14 barn per grupp och grupperna för de äldre barnen (4-5 år) bör inte bestå av fler än 18 barn. Ytterligare färre barn i grupperna är positivt.

Inom äldreomsorgen satsar stadsdelsnämnderna på kvalitets- och kompetensutveckling för att förbättra vårdens och omsorgens kvalitet. Det sker genom kompetensutveckling av personalen som arbetar nära de äldre. Andelen utbildad personal är dock fortfarande för hög och fler anställda måste genomgå grundutbildningen. Stadsdelsnämnderna har ett arbetsgivaransvar för personalens utbildning och fortbildning.

Rinkeby äldrecentrum bedriver en viktig integrerad äldreverksamhet med syfte att ge den enskilde möjlighet att på ett naturligt sätt utöka sitt sociala nätverk och finna gemenskap över olika etniska gränser. Rinkeby äldrecentrum beviljas 1 mnkr för att under 2007 fortsätta att driva sin öppna verksamhet för gränsöverskridande samvaro och aktivitet.

Det förebyggande arbetet avseende barn och ungdomar prioriteras genom att samarbetet mellan socialtjänsten och skolan stärks. Stadsdelsnämnderna och socialtjänstnämnden bedöms kunna uppfylla målen inom dessa områden. Samtliga nämnder arbetar förebyggande genom information och uppsökande verksamhet. Tak-överhuvudet-garantin har hittills uppfyllts och bedöms kunna uppfyllas även under resterande del av året.

Stadens insatser för att uppnå en trygg och snygg stad har intensifierats. För att få en attraktiv stadsmiljö måste arbetet med minskad nedskräpning och klotter prioriteras av samtliga nämnder.

Arbetet för att uppnå målet om 15 000 nya bostäder under mandatperioden bedrivs planenligt.

Ett flertal åtgärder planeras för att öka framkomligheten i trafiken. Arbetet med att förbättra underhållet inom väg- och trafikinätet pågår. Kommunfullmäktige har avsatt extra förstärkning av det eftersatta underhållet.

Avslutningsvis vill jag framhålla att generellt arbetar stadens nämnder bra med att nå de mål för verksamheten som beslutats i budgeten för innevarande år. Jag kan dock konstatera att kvalitén på nämndernas beskrivning av måluppfyllelsen varierar. Det finns även skillnader och nivåer vad gäller mätbara/uppföljningsbara mål för verksamhetsområdena. En tydlig målbeskrivning är en förutsättning för att kunna bedöma måluppfyllelsen. Uppföljningen kräver också att alla nämnder har konkreta och uppföljningsbara mål. De nämnder som inte har antagit mål som är mätbara uppmanas justera detta till Tertiärrapport 2, likaså uppmanas de nämnder som inte har en tydlig målbeskrivning åtgärda detta. Inför 2008 arbetas en standard för målbeskrivningar fram och samtliga nämnder ska då rapportera in via ILS-webb. Denna åtgärd kommer att öka transparensen och därmed förbättra såväl uppföljningen som underlätta justeringar under åren.

Jag föreslår att borgarrådsberedningen föreslår kommunstyrelsen besluta följande

1. Redovisningen av tertiärrapport 1 2007 med helårsprognos för Stockholms stad godkänns.
2. Ersättning för att ta emot studenter från lärarutbildningarna inom de pedagogiska verksamheterna fastställs till 2 500 kronor per student och termin 2007.
3. Nämnderna medges budgetjustering för ökade nettokostnader med 5,6 mnkr. Medlen finansieras ur *Central medelsreserv: 2. Till kommunstyrelsens förfogande* i 2007 års budget.
4. Stadsdelsnämnderna medges budgetjustering för ökade nettokostnader med 1,6 mnkr. Medlen finansieras ur *Central medelsreserv: 3. Till kommunstyrelsens förfogande för prestationsförändringar* i 2007 års budget.

5. Nämnderna medges budgetjustering för ökade nettokostnader med 26,6 mnkr. Finansieringen sker genom att omdisponera för ändamålet avsatta medel under *Kommunfullmäktige m.m.* i 2007 års budget.
6. Nämnderna medges budgetjustering för ökade nettokostnader med 83,8 mnkr. Finansieringen sker genom att ta i anspråk i tidigare bokslut avsatta medel.
7. Nämnderna beviljas stimulansbidrag med 22,8 mnkr för inkomna ansökningar, under förutsättning att kraven enligt fastställda anvisningar för stimulansbidrag uppfylls. Utbetalning sker via Finansförvaltningen i efterskott, mot faktura från nämnderna och efter kontroll, i samband med att verksamheterna öppnar. Finansieringen sker genom att ta i anspråk i tidigare bokslut avsatta medel.
8. Nämnderna medges budgetjustering för ökade nettokostnader med 118,3 mnkr. Finansiering sker genom att ta i anspråk eget kapital från tidigare år.
9. Nämndernas budgetar justeras för ökade kostnader och intäkter med 814,4 mnkr för redovisade omslutningsförändringar.
10. De nämnder som uppvisar underskott uppmanas att vidta åtgärder för att eliminera dessa.
11. Södermalms stadsdelsnämnds begäran om budgetjustering om totalt 6,6 mnkr i ärendet Förslag till lokalisering av förvaltningskontor för Södermalms stadsdelsförvaltning, dnr 308-1358/2007, avslås.
12. Stadsdelsnämnd Rinkeby-Kista beviljas 1 mnkr för ökade kostnader för Äldrecentrums verksamhet. Medlen finansieras ur *Central medelsreserv: 2. Till kommunstyrelsens förfogande* i 2007 års budget.
13. Stadsdirektören ges i uppdrag att säga upp avtalet avseende bidrag till Fryshuset.

Stockholm den 5 juni 2007

KRISTINA AXÉN OLIN

Bilagor

- | | |
|----------|--|
| Bilaga 1 | Nämndernas redovisning av prognos och avvikelser |
| Bilaga 2 | Stadsledningskontorets avstyrkta/tillstyrkta budgetjusteringar samt nämndernas redovisade omslutningsförändringar |
| Bilaga 3 | Resultatbudget och investeringsplan samt sammanställning av nämndernas budgetavvikelser, nettokostnader och nettoutgifter. |

Borgarrådsberedningen tillstyrker föredragande borgarrådets förslag.

Reservation anfördes av borgarrådet *Carin Jämtin* (s) enligt följande.

Jag föreslår borgarrådsberedningen föreslå kommunstyrelsen besluta att

1. Bifalla föredragande borgarrådets förslag till beslut nummer 1- 12.
2. Avslå föredragande borgarrådets beslutsförslag nummer 13 i enlighet med nedanstående.
3. Därutöver anföra följande.

Det är glädjande att ekonomin i Sverige och Stockholm går bra. Tyvärr kan vi konstatera att stadsdelsnämndernas ekonomi går mindre bra. Särskilt underskotten på anslag 1 är ett bekymmer och det måste ses över.

När det gäller uppföljningen kan vi konstatera att det inte underlättar att, så som nu görs, ändra beräkningsmodellen för barngruppernas storlek. Det försvårar jämförbarhet över tiden,

vilket kanske kan gagna sittande majoritet, men knappast uppföljningen som sådan. Vi noterar också att föredragande borgarrådet väljer att göra sina jämförelser med avseende på stadsdelarnas utfall med nedslag vartannat år, vilket vi inte kan se något explicit motiv för.

Till sist bör stadsdirektören inte uppdras att säga upp avtalet med Fryshuset och inleda en förhandling. Det framgår inte av ärendet vad den översyn som ärendet hänvisar till kom till för resultat. Det framgår inte heller vad syftet med förhandlingen är. Under de premisserna kan kommunstyrelsen inte fatta beslut om en sådan åtgärd.

Särskilt uttalande gjordes av borgarrådet *Ann-Margarethe Livh* (v) enligt följande.

Det är tydligt att de borgerliga partierna sätter ideologiskt betingade skattesänkningar före tillräckliga resurser till välfärdssektorn. I spåren följer nedskärningar och åtstramningar för de mest utsatta i staden.

Vi är starkt oroade över stadsdelsnämndernas underskott med 144,4 mnkr inom främst äldreomsorg, stöd och service till personer med funktionsnedsättning, flyktingmottagande, individ- och familjeomsorg samt underskott med 42,4 mnkr inom ekonomiskt bistånd. Inte ens den orättvisa indragningen av SL-kortet har hjälpt majoriteten att hålla budgeten. Enligt tertialrapporten är orsaken till underskottet i själva verket den sänkta nivån i ersättningen från arbetslöshetskassan, en utveckling som vänsterpartiet varnat för.

Underskotten inom flyktingmottagandet visar att resursfördelningen inte motsvarar behoven. De borgerliga partierna föreslår utredningar istället för att ge stadsdelsnämnderna de pengar de behöver. Inga konkreta åtgärder föreslås heller för de stora problemen med bostäder för flyktingar, som påpekas av flertalet stadsdelsnämnder. Däremot instämmer vi till fullo i borgarrådets synpunkter om att stadsdelsnämnderna bör se över sitt arbete med introduktionsplaner för barn och ungdomar, utifrån de brister som revisionskontoret har uppmärksammat nyligen.

Med tanke på de stora behoven i förskolan är det bekymmersamt att flertalet stadsdelsnämnder inte klarar kommunfullmäktiges mål om antalet barn i barngrupperna. Det är trist att läsa att man inte kan bedöma om målet om kvinnofrid i hemmen och på gatorna uppnås. Den felaktiga uppgiften från stadsbyggnadsnämndens om att socialtjänstnämnden inte skulle efterfråga FOU-verksamheten upprepas igen.

I samband med tertialrapport 1 har nämnderna lämnat aktivitetsplaner för upphandling och konkurrens. Längst i sin privatiseringsiver går idrottsnämnden och Södermalms stadsdelsnämnd. Den nuvarande borgerliga majoriteten i idrottsnämnden har beslutat att de inte kommer att lämna egenregianbud. Detta är mycket olyckligt. Vänsterpartiet anser att idrottsnämnden överhuvudtaget inte ska medverka till att driften av idrottsanläggningarna konkurrensutsätts. Nämndens aktivitetsplan pekar i första hand ut sim- och idrottshallar där det enligt en analys av marknaden finns privata intressenter. Att det i dagsläget inte inkommit några intresseförfrågningar från den egna personalen att överta driften är inte förvånande. En majoritet av stadens personal vill att deras verksamheter även fortsättningsvis ska drivas i kommunal regi. Med i många fall femåriga eller till och med tioåriga avtalsperioder kommer stockholmarna under en mycket lång period leva i en stad där valfriheten allvarligt inskränks. Den nuvarande borgerliga majoriteten säljer ut våra gemensamma tillgångar med sådan hastighet att det snart inte finns några kommunala alternativ till exempelvis privata badanläggningsföretag. När privata aktörer går in i verksamheter som vanligtvis drivs i gemensam regi får det dessutom ofta till följd att tillgängligheten och kvaliteten minskar, d.v.s. inträdespriser och avgifterna höjs samt personal sägs upp.

Den borgerliga majoriteten i Södermalms stadsdelsnämnd har nyligen fattat ett beslut om att privatisera verksamheter såsom äldreården, omsorgen för funktionshindrade, verksamheter för drogberoende samt förskolan. Kvar i kommunal regi blir endast de verksamheter som definieras som myndighetsutövning vilket får till följd att mångfalden minskas drastiskt.

Det är anmärkningsvärt hur styvmoderligt miljöfrågorna behandlas i rapporten. Vad som nämns är till stor del projekt som den föregående majoriteten initierat, såsom miljömiljarden. Tydligt är att alliansen prioriterar framkomlighet för bilar framför andra transportslag, bland annat genom borttagande av framkomlighetshinder, som i många fall syftar till sänkta hastigheter och tryggare miljö för andra trafikanter, såsom cyklister och fotgängare. Hur framkomligheten ska förbättras för dessa trafikanter framgår inte.

Kommunstyrelsen

Reservation anfördes av *Carin Jämtin, Tomas Rudin, Roger Mogert och Teres Lindberg* (alla s) med hänvisning till reservationen av (s) i borgarrådsberedningen.

Särskilt uttalande gjordes av *Stefan Nilsson* (mp) enligt följande.

Trots att staden prognostiserar med ett överskott för innevarande år finns klara orosmoln.

De stadsdelar som i prognosen har ett underskott är också de stadsdelar som inte, efter prognosen, klarar försörjningsstödet inom budget. Värt att notera är att överskridandet på anslaget för

försörjningsstöd på 41 Mkr delvis uppges bero på den lägre nivån på A-kassan. Den borgerliga majoriteten förefaller alltså inte ha budgeterat för den sänkning av A-kassan som den borgerliga alliansen i riksdagen beslutat om. Man bör ta fram andra åtgärder för att komma tillrätta med eventuella underskott utan att det ska drabba de människor som är beroende idag av försörjningsstöd. Nedsänkningarna och de idag hårdare bedömningarna för försörjningsstöd, där SL-kort exempelvis inte anses som nödvändigt för många sökande, får inte gå vidare. Människor ska ha rätt till det försörjningsstöd som lagstiftningen ger. Stadsdelarna bör komma tillbaka till kommunstyrelsen med förslag på lösningar, till nästa tertialrapport, om man inte finner dem inom sin egen budget utan att det ska drabba enskilda individers rättigheter.

Det är dessutom viktigt att behovet av försörjningsstöd i de olika stadsdelarna inte går ut över andra viktiga basverksamheter i dessa stadsdelar. Det är redan oroväckande att flertalet av stadsdelsnämnderna inte klarar kommunfullmäktiges mål om barngruppernas storlek i förskolan. Efter en mandatperiod där antalet barn i grupperna stadigt minskat har denna trend nu brutits. Stadens verksamhet bör ses i en helhet och eventuella nödvändiga budgetjusteringar bör göras för att inte dessa basverksamheter ska drabbas av snabba nedsänkningar.

Förvaltningarna har på ett bra sätt gjort en uppföljning utifrån de idag gällande målen för verksamheten. Beklagansvärt är att den idag sittande majoriteten inte har några tydliga mål när det gäller miljöområdet. Detta visar också uppföljningen då informationen om stadens miljöverksamhet är knapphändig, vilket inte förvånar då mycket stora delar av verksamheten avvecklats sedan föregående år. Avskaffandet av miljösamordnarna ute i stadsdelarna,

de stora minskningarna av miljö- och hälsoskyddsförvaltningens verksamhet och de stora neddragningarna inom Stockholm Vatten innebär sammantaget en nedrustning av miljöarbetet.

Särskilt uttalande gjordes av *Ann-Margarethe Livh* (v) med hänvisning till det särskilda uttalandet av (v) i borgarrådsberedningen.

ÄRENDET

Tertialrapporterna med helårsprognos utgör en del av den löpande uppföljning som kommunstyrelsen har ansvar för. Uppföljningen bygger i huvudsak på att prognostiserade avvikelser mot budget och mot verksamhetens mål redovisas och kommenteras. Syftet är att den samlade informationen om ekonomi och verksamhet ska ge stadens ledning en helhetsbild av budgethållning, effektivitet och kvalitet i relation till beslutade mål. Med årets tertialrapporter har ett delvis nytt sätt att arbeta införts. Tidigare var uppföljningen i mycket inriktad på hur nämnderna arbetade för att uppnå målen. Nu är fokus mer riktat mot nämndernas bedömning av det förväntade utfallet av målen. Underlagen utgör en viktig del i kommunstyrelsens uppsiktsplikt. Det kan dock vara svårt att verifiera nämndernas bedömningar då det ännu inte i någon större utsträckning finns några kvalitetsmått framtagna eller resultat av brukarundersökningar redovisade.

Enligt stadsledningskontorets anvisningar för uppföljning av budget 2007 ska stadens nämnder upprätta årets tertialrapport med fokus på avvikelserapportering samt eventuella åtgärder för att hålla beslutad budget och uppnå målen. Tertialrapporten omfattar inte någon delårsrapport. Stadsledningskontoret har analyserat samtliga nämnders rapporter.

Under respektive inriktningsmål nedan ges en sammanfattning av måluppfyllelsen för respektive mål och dess verksamhetsområden. Under inriktningsmålet Ekonomisk hushållning och sänkt skatt redovisas den ekonomiska prognosen.

BEREDNING

Ärendet har initierats av stadsledningskontoret.

Stadsledningskontorets tjänsteutlåtande daterat den 25 maj 2007 är i huvudsak av följande lydelse.

Staden ska vara en attraktiv plats för boende, företag och besök

De områden inriktningsmålet omfattar utgör viktiga strukturer för stadens tillväxt och utveckling. Infrastruktur i form av utbyggda vägar, allmänna kommunikationer och bostäder, men också ett livskraftigt näringsliv med en balanserad arbetsmarknad samt ett rikt fritids- och kulturutbud, är nödvändigt för att göra Stockholm attraktivt för boende, företag och besökare. Arbetet för att uppnå målet om 15 000 nya bostäder under mandatperioden bedrivs planenligt. Ett flertal åtgärder planeras för att öka framkomligheten i trafiken. Planeringen för att komplettera ringleden runt Stockholm pågår planenligt. Parkeringsövervakningen ska upphandlas, vilket beräknas vara genomfört till hösten.

Stadsdelsnämnderna genomför ett antal insatser för att uppnå målen inom arbetsmarknadsområdet och flyktingmottagandet. Ett ökande antal flyktingar kommer att ställa krav på delvis nya arbetsformer. Bostadssituationen för flyktingar är fortsatt problematisk. Oklarheter kring situationen för flyktingar med tidsbegränsat uppehållstillstånd kan påverka måluppfyllelsen och öka kostnaderna för introduktionsersättningen och ekonomiskt bistånd. Respektive ansvariga nämnder bedömer att målen som avser tillgänglighet till kultur och idrott kommer att uppnås. Stadsdelsnämnderna bedöms kunna uppfylla målet om god fritidsverksamhet för barn och ungdomar samt i huvudsak även målet om kolloverksamhet. Ingen avvikelse rapporteras heller vad avser målet att öka möjligheterna till lokalt inflytande över angelägna stadsmiljöfrågor. Även för städgarantin och tömning av papperskorgar bedömer stadsdelsnämnderna i huvudsak att målen kommer att uppnås.

Bostadsbyggandet

Arbetet med att planera för 15 000 nya bostäder under mandatperioden bedrivs planenligt. Stadsbyggnadsnämnden har under första tertialet 2007 godkänt eller antagit 29 detaljplaner. Av samtliga planer var åtta bostadsplaner som genererar totalt 1 183 lägenheter. Det är i linje

med kommunfullmäktiges mål om byggrätter omfattande ca 3 750 lägenheter per år (15 000 lägenheter under mandatperioden). För att nå målet 1 000 nya bostäder i city pågår diskussioner om nya bostadsprojekt med fastighetsägare. Stadsbyggnadsnämnden har godkänt start-PM för stora småhusprojekt. I Ulvsunda planeras för 100 småhus och i Farsta för 200-300 stycken.

Exploateringsnämnden har t.o.m. april godkänt fyra markanvisningar omfattande 212 lägenheter. Målet i verksamhetsplanen om att genomföra markanvisningar omfattande 2 500-3 500 lägenheter under året kvarstår. Stadsledningskontoret noterar dock med viss oro det låga antalet markanvisade lägenheter under det första tertialet. I investeringsplanen finns projekt i olika faser omfattande drygt 60 000 lägenheter. Den största delen är dock projekt i mycket tidiga skeden.

Antalet påbörjade lägenheter i nya hus uppgick till 535 stycken under första kvartalet 2007. Under samma period har 960 lägenheter färdigställts i nya hus vilket indikerar att kommunfullmäktiges mål kommer att nås.

Målet att besked om bostadsanpassningsbidrag ska ges inom tre månader uppfylls för enkla ärenden och för alla utredningsärenden som är kompletta. För ofullständiga ärenden och ärenden där den sökande får hjälp från nämnden med att ta in kompletteringar klaras inte målet. I genomsnitt är tiden för alla typer av ärenden för närvarande 40 dagar.

Exploateringsnämnden har till kommunfullmäktige lämnat förslag om hur friköpspriset för småhustomrätter ska beräknas med anledning av målet att tomträttshavare ska ges möjlighet att köpa sina tomter till riktvärdet 50 procent av marktaxeringsvärdet. Ett förslag om vilka förutsättningar som ska gälla för att befintliga bostadsrättsföreningar ska ges möjlighet att friköpa sina tomter till riktvärdet 75 procent av marktaxeringsvärdet har beslutats av nämnden i maj.

Framkomlighet och parkeringsfrågor

Trafik- och renhållningsnämnden kommer att genomföra en rad åtgärder för att öka framkomligheten i staden. En översyn av framkomlighetshinder pågår och ett ärende är planerat att redovisas för nämnden i juni. De åtgärder som kommer att genomföras är dels optimering av det befintliga trafiksystemet i form av trimningsåtgärder samt borttagande av framkomlighetshinder och dels nya investeringar. Vid planering av trimningsåtgärder kommer åtgärder med stor effekt i regionens centrum att prioriteras framför åtgärder som ökar framkomligheten in mot regioncentrum. Under året permanentas trängselskatten. Nämnden kommer att följa trängselskattens effekter på trafikströmmarna och studera hur omflyttningseffekter från rusningstider till övriga tider kan kombineras med andra åtgärder för att öka framkomligheten.

Ett förvaltningsgemensamt svar på remissen "Vägutredning Nord-Sydliga förbindelser i Stockholmsområdet" beräknas nämndbehandlas under juni. Svar på Vägverkets remiss "Östlig förbindelse" har behandlats i trafik- och renhållningsnämnden tidigare i år och besvarats av kommunstyrelsen i mars.

Arbete med att förbättra underhållet inom väg- och trafiknätet pågår. Av de 165,0 mnkr som kommunfullmäktige avsatt som extra förstärkning av det eftersatta underhållet planeras ca 80 mnkr användas för åtgärder under året. I dessa medel ska inrymmas drift av båtförbindelse mellan Hammarby Sjöstad och Nybroplan. Därutöver beräknas 13,7 mnkr användas under året för fortsatt renovering av stadens trädbestånd.

Problemen med minskade intäkter från parkeringen fortsätter. Trafik- och renhållningsnämnden bedömer att det uppstår en negativ avvikelse om ca 80 mnkr (ca 15 procent) för helåret jämfört med budget. Detta förklaras av en kraftig ökning av utfärdade miljöbilsdispenser, minskad personalstyrka till följd av att ingen nyrekrytering görs under pågående upphandling av parkeringsverksamheten samt bedömda effekter av återinförandet av trängselskatter.

Upphandlingen av parkeringsövervakningen pågår planenligt. Trafik- och renhållningsnämnden fattade beslut om upphandling under februari månad, tilldelningsbeslut beräknas fattas i juni och parkeringsövervakningen beräknas vara utlagd på entreprenad under hösten 2007. Nämnden fortsätter utbyggnaden av möjligheten att betala med kort i syfte att öka andelen rätt parkerade bilar. Nämnden bedömer att målet om att minst 70 procent ska parkera rätt kommer att uppfyllas. Stadsledningskontoret ifrågasätter dock att nämnden kan uppfylla

målet, bl.a. utifrån utfallet under föregående år i kombination med fortsatt minskad personalstyrka.

Ekonomiskt bistånd och arbetsmarknadsåtgärder

Enligt kommunfullmäktiges mål avseende *ekonomiskt bistånd* ska alla som idag är socialbidragsberoende p.g.a. arbetsbrist garanteras insats inom fem dagar. Endast Hässelby-Vällingby stadsdelsnämnd rapporterar en direkt avvikelse mot målet och hänvisar till att Arbetsforum under år 2007 fått minskade resurser, vilket medfört att inte alla kunnat erbjudas insats inom fem dagar. Vidare rapporterar ett flertal stadsdelsnämnder att det är nysökande med arbetsbrist som försörjningshinder som får insats inom fem dagar medan de som varit bidragsberoende en längre tid inte får några insatser. Stadsledningskontorets bedömning är att stadsdelsnämndernas arbete för att uppfylla kommunfullmäktiges mål i huvudsak är tillräckligt gentemot nya bidragstagare. Dock måste nämnderna också satsa på dem som varit bidragsberoende p.g.a. arbetsbrist en längre tid, vilket inte görs i dag. Genomförda utvärderingar, bl.a. av verksamhet som finansierats via kompetensfonden, visar att insatser som görs för personer som står långt från arbetsmarknaden har relativt goda resultat. Bäst kvantitativa resultat har matchningsprojekt. Det finns anledning för nämnderna att ta del av dessa resultat och utvärderingar i syfte att erbjuda insatser till fler.

Enligt kommunfullmäktiges mål avseende *arbetsmarknadsåtgärder* ska förvärvsfrekvensen öka, arbetslösheten bland ungdomar minska samt andelen som arbetar inom privat sektor öka. Ingen stadsdelsnämnd rapporterar någon avvikelse mot målen att öka förvärvsfrekvensen och minska arbetslösheten bland ungdomar. Avseende målet att öka andelen som arbetar i privat sektor har de flesta stadsdelsnämnder valt att söka uppnå detta genom mer eller mindre omfattande samarbete med privata företag. Sammanfattningsvis görs bedömningen att stadsdelsnämndernas arbete för att uppfylla kommunfullmäktiges mål avseende att öka förvärvsfrekvensen och att minska arbetslösheten bland ungdomar är tillräckligt.

Utrednings- och statistikkontoret (USK) prognostiserar i sin rapport för ekonomiskt bistånd i mars att kostnaderna för år 2007 kommer att ligga i nivå med budget. Stadsdelsnämnderna prognostiserar däremot ett underskott avseende ekonomiskt bistånd och arbetsmarknadsåtgärder på 41,7 mnkr. Orsaken är enligt stadsdelsnämnderna sänkningen av nivån i ersättningen från arbetslöshetskassan, vilket förväntas påverka behovet av försörjningsstöd. Indragningen av SL-kort har inte minskat kostnaderna i den omfattning nämnderna beräknat. Vidare påverkar det stora flyktingmottagandet under 2006, eftersom detta kan innebära att många övergår från introduktionsersättning till försörjningsstöd under hösten 2007. Skarpnäs stadsdelsnämnd, som har ett stort underskott, har tagit fram en handlingsplan för att minska kostnaderna för ekonomiskt bistånd. Enligt USK:s prognos avseende ekonomiskt bistånd är konjunkturen god och detta kan påverka stadsdelsnämndernas möjligheter att minska bidragsberoendet och hålla budget. Stadsledningskontoret anser därför att de stadsdelsnämnder som prognostiserar ett underskott snarast, utifrån sina analyser av orsaken till underskottet, ska genomföra de åtgärder som krävs för att redovisa ett resultat som är i balans med budget.

Stadsdelsnämnder, anslag 2, ekonomiskt bistånd och arbetsmarknadsåtgärder	VB	Budget	Prognos	Differens
Avvikelse nettokostnad, mnkr	2006	2007	2007	2007
Rinkeby-Kista		-207,5	-214,5	-7
Varav: Kista	-111,4	-102,3	-102,3	0
Varav: Rinkeby	-120,7	-105,2	-112,2	-7
Spånga-Tensta	-142,9	-130,7	-140,7	-10
Hässelby-Vällingby	-123	-111,3	-115,3	-4
Bromma	-47,9	-43,1	-43,7	-0,6
Kungsholmen	-37,2	-32,9	-31,7	1,2
Norrmalm	-40,2	-28,7	-31,2	-2,5
Östermalm	-26	-26,9	-21,9	5

Södermalm		-101,8	-102,2	-0,4
Varav: Maria-Gamla stan	-65,1	-60,4	-60,3	0,1
Varav: Katarina-Sofia	-47,6	-41,4	-41,9	-0,5
Enskede-Årsta och Vantör		-162,4	-171,3	-8,9
Varav: Enskede-Årsta	-59,5	-56,3	-57,8	-1,5
Varav: Vantör	-129,5	-106,1	-113,5	-7,4
Skarpnäck	-95,1	-74,3	-87,7	-13,4
Farsta	-113,2	-110,1	-110,1	0
Älvsjö	-18,3	-18,4	-18	0,4
Hägersten-Liljeholmen		-70,6	-68,3	2,3
Varav: Liljeholmen	-39,6	-41,6	-39,3	2,3
Varav: Hägersten	-31,1	-29	-29	0
Skärholmen	-92,5	-87,2	-91,7	-4,5
Summa stadsdelsnämnder	-1 340,8	-1 205,9	-1 247,6	-42,4

Kultur och föreningsverksamhet

Kulturnämnden bedömer att samtliga mål kommer att uppfyllas under året. Antalet besök till utställningar i Kulturhuset har ökat, stadsbiblioteket har förbättrat öppettiderna och besöken har också ökat jämfört med 2006. Arbetet med översyn av biblioteksstrukturen pågår och en projektplan har godkänts av nämnden. En arbetsgrupp har tillsatts för att förbättra det centrala stödet till verksamheternas sponsringsarbete, bl.a. för utställningsverksamheten. Riktad marknadsföring och speciella arrangemang pågår i syfte att tillgängliggöra stadens museer för grupper som idag inte tar del av denna verksamhet.

Stadsdelsnämnderna fokuserar sina insatser på att uppfylla målet att öka möjligheten för barn och ungdomar att uppleva och utöva kulturell verksamhet. Som exempel kan nämnas att Södermalms stadsdelsnämnd, Maria-Gamla stans stadsdelsförvaltning, och Älvsjö stadsdelsnämnd ger extra bidrag till förskolor och grundskolor att användas till professionella kulturaktiviteter. Stadsdelsnämnderna bedömer att målet att värna ett varierat och rikt kulturliv kommer att uppnås.

Idrottsverksamhet

Idrottsnämnden bedömer att målen kommer att uppnås vad gäller besöksutvecklingen i stadens sim- och idrottshallar samt utbudet av evenemang, både på elitnivå och mindre idrotts-evenemang inom breddidrotten. Även målet att besöken i friskvårdsverksamheten ska öka beräknas kunna uppnås. Planeringsnivån för antal deltagare i simskola beräknas kunna uppnås, det är i första hand simskola för allmänheten som ökar. Avvikelse rapporteras när det gäller måluppfyllelsen att hälften av nyinvesteringar i anläggningar ska satsas på flickors och kvinnors idrottande. Andelen nyinvesteringar som satsas på kvinnlig idrott beräknas uppgå till ca 40 procent under 2007.

Idrottsnämnden bedömer därutöver att målen att tillgängliggöra idrottsanläggningar för personer med funktionsnedsättning, öka säkerheten i simhallar och effektiviseringen av energianvändning kommer att uppfyllas.

Verksamhet för barn och ungdom

Stadsdelsnämnderna, och även stadsledningskontoret, bedömer att nämnderna kommer att uppfylla kommunfullmäktiges mål att staden ska tillhandahålla god fritidsverksamhet för barn och ungdomar.

Stadsdelsnämnderna har gemensamt upphandlat kolloverksamhet inför sommaren. Spånga-Tensta stadsdelsnämnd redovisar att de är den enda stadsdelsnämnd där antalet ansökningar till kollo ökat jämfört med föregående år. Stadsdelsnämnderna bedöms i huvudsak uppfylla kommunfullmäktiges verksamhetsmässiga mål om att kollo ska finnas tillgänglig under sommarmånaderna. Hägersten-Liljeholmens stadsdelsnämnd, Liljeholmens stadsdelsförvaltning, anger att de beräknar att kunna uppfylla målet om kolloverksamhet, dock inte

inom beslutad budget. Att uppnå måluppfyllelse till överskriden budget är, enligt stadsledningskontorets uppfattning, inte i enlighet med målet om effektiv verksamhet eller budgethållning.

Stadsmiljöverksamhet

Stadsdelsnämnderna bedömer att målet om möjlighet till lokalt inflytande över angelägna stadsmiljöfrågor i stort sett kommer att uppfyllas. Samråd sker bl.a. i samband med detaljplannearbete, kommande parkinvesteringar och upprättande av lokala parkprogram. Rinkeby-Kista stadsdelsnämnd, Kista stadsdelsförvaltning, liksom Hässelby-Vällingby stadsdelsnämnd redovisar aktivt samarbete kring bl.a. skötsel av utemiljön med den lokala företagarföreningen, fastighetsägare och butiksägare. Totalt ska sju lokala parkprogram upprättas under 2007, arbete har påbörjats i samtliga stadsdelsnämnder och ingen avvikelse i förhållande till plan har rapporterats. Samtliga stadsdelsnämnder redovisar i huvudsak att de bedömer att målen kommer att uppnås avseende städgarantin och tömning av papperskorgar. Farsta stadsdelsnämnd ska göra stickprovskontroller för att se om 24-timmarsgarantin efterlevs. Tidigareläggning av vårstädning och sopning av sand har skett enligt kommunfullmäktiges mål. I stort sett samtliga stadsdelsnämnder i västerort bedriver trygghetsvandringar liksom enstaka stadsdelsnämnder i söderort och i innerstaden.

Flyktingmottagande

Kommunfullmäktiges mål för området är att andelen nyanlända flyktingar som har arbete inom introduktionsperioden ska öka i jämförelse med 2006 års utgång. Vidare ska andelen invandrare som har praktik/arbete kombinerat med svenskundervisning öka i jämförelse med 2006 års utgång. Rinkeby-Kista stadsdelsnämnd, Kista stadsdelsförvaltning, rapporterar att andelen nyanlända flyktingar som har arbete inom introduktionsperioden är svagt sjunkande. Rinkeby-Kista stadsdelsnämnd, Rinkeby stadsdelsförvaltning, ligger på samma nivå som år 2006.

Staden står inför ett problem avseende flyktingar som fått tidsbegränsat uppehållstillstånd av Migrationsverket. Migrationsverket har ännu inte utarbetat praxis för beslut i dessa ärenden (uppehållstillstånd eller avvisning). Problemet uppstår när dessa tillstånd går ut under våren 2007. Individerna ska då vara kvar i introduktion, men har inte rätt att arbeta. I Stockholm rör det sig om 350 personer. Många av dessa är redan självförsörjande, men får nu avbryta arbetet och återgå till bidragsberoende. Detta medför en ökad kostnad för introduktionsersättning och ekonomiskt bistånd samt även en lägre måluppfyllelse för staden. Flertalet stadsdelsnämnder lyfter också upp problemet med bostäder för flyktingar.

Revisionskontoret har i en revisionsrapport avseende flyktingmottagande påtalat att stadsdelsnämnderna sällan upprättar introduktionsplaner för barn och ungdomar och att barn ofta inte får några särskilda introduktionsinsatser. Stadsdelsnämnderna bör se över sitt arbete med introduktionsplaner och insatser avseende barn och ungdomar.

Stadsdelsnämnderna prognostiserar ett underskott om 26,3 mnkr. Rinkeby-Kista stadsdelsnämnd, som prognostiserar ett underskott om 7,6 mnkr, har begärt en översyn av budgettilldelningen för flyktingmottagningen. Till följd av utredningen avseende införandet av Jobbtorg kommer en omfördelning av schablonen för flyktingmottagande att göras inför år 2008.

I vårpropositionen år 2007 utlovas en ökad introduktionsersättning om 10 000 kr per flykting, vilket kommer att tillfalla stadsdelsnämnderna under år 2007. Budgetjustering kommer att göras efter att avtal om detta skrivits med staten. Även extra medel om 20 000 kr per individ för flyktingar som under första introduktionsåret får arbete, praktik eller godkänd SFI kommer att fördelas ut till berörda nämnder. Det är ännu oklart hur staten avser att fördela dessa medel samt vilka motprestationer som kommer att begäras. Staden avvaktar med fördelning av dessa medel tills grunderna för hur stadsdelsnämnderna ska redovisa måluppfyllelse är klarlagda.

Valfriheten ska öka

Nämndernas redovisningar av arbetet med att uppmuntra avknoppning visar att det pågår insatser i linje med stadens policys för upphandling och konkurrensutsättning. Det behöver ändå påpekas att det inom alla verksamheter kan finnas avknoppningsintresse, inte enbart inom förskola och skola, vilket redovisas i något fall. De flesta nämnder har lämnat in namn

på kontaktpersoner för avknoppning. Det är viktigt att samtliga nämnder inkommer med namn.

Aktivitetsplaner för upphandling och konkurrens

Flertalet nämnder har i samband med tertialrapport 1 lämnat en aktivitetsplan för upphandling och konkurrens. Planen syftar till att nämnderna ska beskriva sitt arbete för att leva upp till stadens policy för upphandling och konkurrens samt hur de ska nå kommunfullmäktiges mål om en ökad valfrihet för medborgaren. Planerna kommer att användas för intern samordning samt för att förbereda externa aktörer på vilka upphandlingar staden kommer att genomföra under de kommande åren.

Övergripande analyser av verksamheten och möjligheter att förändra arbetssätt och organisation, på ett sätt som underlättar för nämnden att uppnå kommunfullmäktiges mål, har redovisats i vissa fall.

När det gäller upphandling och konkurrens inom områdena administration, ekonomi och IT hänvisar nämnderna genomgående till inrättandet av en gemensam servicenämnd.

Interna omorganisationer, omlokaliseringar m.m. pågår ständigt i en stad av Stockholms storlek. Det behöver inte innebära att verksamheter som berörs inte kan upphandlas i konkurrens. I många fall kan en upphandling utföras så, att den öppnar möjligheter att anpassa verksamheten under avtalstiden beroende på hur nämndens organisation och verksamhet ser ut.

De nämnder som skriver i sina aktivitetsplaner att de alltid ska lämna egenregionbud i samband med upphandlingar bör särskilt beakta hur detta påverkar personal som vill knoppa av verksamhet när sådan finns. Idrottsnämnden har uppgivit att de till att börja med inte kommer att lämna egenregionbud för att inte riskera att konkurrera med avknoppare. Nämnden har också tagit fram en informationsfolder särskilt riktad till den egna personalen om avknoppning, vilka upphandlingar som ska genomföras, hur, när och varför.

Stadsledningskontoret har i uppdrag att ta fram modeller för valfrihet inom särskilda boenden inom äldreomsorgen, samt att utreda förutsättningarna för valfrihetssystem inom andra verksamhetsområden. Stadsledningskontoret föreslår att kommunstyrelsen uppmanar nämnderna att inte avvakta med upphandlingar inom dessa områden utan fortsätta med att konkurrensutsätta befintliga verksamheter fram tills att det är klart hur valfrihetssystemen för respektive verksamhetsområde kommer att se ut.

Nämnder som har slagits samman 2007 kommer att lämna aktivitetsplan i anslutning till sina korrigerade verksamhetsplaner. Dessa aktivitetsplaner kommenteras i anslutning till tertialrapport 2. Av övriga nämnder har dock inte alla lämnat någon aktivitetsplan i denna tertialrapport. Kvaliteten i inlämnade planer varierar, takten i upphandlingsarbetet varierar stort mellan nämnderna, analyserna är i några fall dåligt underbyggda, i andra fall inte gjorda och i några fall mycket bra.

Följande nämnder uppmanas att lämna in nämndbehandlad aktivitetsplan senast den 31 augusti 2007: brand- och räddningsnämnden, trafik- och renhållningsnämnden, Bromma stadsdelsnämnd och Hässelby-Vällingby stadsdelsnämnd.

Stadsledningskontoret kommer att föra en dialog med de förvaltningar som antingen har dåligt underbyggda analyser, väldigt få upphandlingar inom de närmaste åren eller ser stora svårigheter i att överhuvudtaget utsätta verksamheter för konkurrens.

Skola för kunskap

Inga större verksamhetsmässiga avvikelser kan konstateras inom skolbarnsomsorgen, grundskolan, särskolan, gymnasieskolan och vuxenutbildningen. Prognoserna pekar på att kommunfullmäktiges mål för dessa verksamheter kommer att uppfyllas. Några stadsdelsnämnder har inte kunnat upprätthålla barnomsorgsgarantin och flertalet stadsdelsnämnder klarar inte kommunfullmäktiges mål om antalet barn i barngrupperna.

Förskoleverksamhet

Flertalet stadsdelsnämnder har barngrupper som överstiger kommunfullmäktiges mål om högst 14 barn för de små barnen respektive 18 barn för de äldre barnen. Totalt finns det 103 småbarnsgrupper som överstiger 14 barn och 98 grupper för de äldre barnen som överstiger 18 barn. Några stadsdelsnämnder har under våren varit tvungna att skriva in extra barn för att klara barnomsorgsgarantin men bedömer att de i höst inte kommer att ha gruppstorlekar som

överstiger kommunfullmäktiges mål. I vissa fall uppges att en del av arbetet ofta sker i mindre grupper samt att personaltätheten inte påverkats av större grupper.

Det råder fortfarande brist på förskollärare men stadsdelsnämnderna arbetar aktivt med att rekrytera förskollärare samt att stärka kompetensen hos befintlig personal. De flesta stadsdelsnämnder bedömer således att andelen förskollärare kommer att öka.

Hägersten-Liljeholmens stadsdelsnämnd, Liljeholmens stadsdelsförvaltning, och Södermalms stadsdelsnämnd, Katarina-Sofia stadsdelsförvaltning, har inte upprätthållit barnomsorgsgarantin under våren. Övriga stadsdelsnämnder bedömer att de kommer att klara av att upprätthålla barnomsorgsgarantin 2007 under förutsättning att nya förskolor kan byggas enligt de inriktningsärenden som beslutats.

Skola och skolbarnsomsorg

I princip har inga verksamhetsmässiga avvikelser konstaterats som pekar på att kommunfullmäktiges mål inte kommer att uppfyllas. Stadsdelsnämnderna genomför i samarbete med utbildningsnämnden olika insatser inom skolan och skolbarnsomsorgen för att kommunfullmäktiges mål ska uppfyllas samt för att underlätta överföringen av verksamheten till utbildningsnämnden den 1 juli 2007.

Måluppfyllelsen avseende kunskaper kommer att stämmas av under året med hjälp av nationella prov, betyg, individuella utvecklingsplaner m.m.

Endast ett par verksamhetsmässiga avvikelser kan konstateras. Enskede-Årsta och Vantörs stadsdelsnämnd bedömer att de kan få svårt att öka andelen elever som lämnar grundskolan med behörighet till gymnasiet jämfört med föregående år p.g.a. nyinflyttade elever med bristfällig skolgång. Individuella åtgärdsprogram upprättas för de elever som riskerar att inte uppnå målen. Älvsjö stadsdelsnämnd uppges att de tidvis under våren haft svårt att erbjuda en tillfredsställande skolbarnsomsorg p.g.a. ombyggnader som berört två fritidsklubbar.

Särskola

Stadsdelsnämnderna gör bedömningen att målen för verksamheten kommer att uppfyllas. Individuella utvecklingsplaner tas fram så att utbildningen anpassas till elevens förmåga. Vid nyrekrytering av lärare anställs först och främst speciallärare. Älvsjö stadsdelsnämnd uppges dock att de ännu inte kunnat anställa fler speciallärare.

Gymnasieskola och vuxenutbildning

Utbildningsnämnden har inte kunnat konstatera några större verksamhetsmässiga avvikelser utan prognoserna pekar i huvudsak på måluppfyllelse. Någon uppföljning av verksamhetens resultat avseende kunskaper, betyg, frånvaro etc. har inte varit aktuell under första tertiet 2007. Brukarundersökningar har genomförts i grundskola, fritidshem, gymnasieskola och gymnasiesärskolan. Resultaten från brukarundersökningarna var inte redovisade i utbildningsnämndens tertialrapport 1. Resultaten kommer att redovisas vid ett senare tillfälle.

Högre kvalitet i omsorgen

Målet omfattar stadens omsorgsverksamheter för personer med funktionsnedsättning, äldre och stadens mest utsatta i alla åldrar. Omsorgen ska präglas av trygghet, värdighet och valfrihet samt individualisering och tillgänglighet. Stadsdelsnämnderna, socialtjänstnämnden och äldre- och funktionsnedsättningsnämnden bedömer att det arbete som bedrivs kommer att vara tillräckligt för att målet om ökad kvalitet i verksamheterna ska kunna uppfyllas under året.

Äldreomsorg

Stadsdelsnämnderna bedömer att målen för verksamhetsområdet kommer att uppfyllas under året.

För att utveckla kvaliteten inom äldreomsorgen och för att möta det förändrade behovet av omsorgsinsatser i det ordinära boendet, fokuserar stadsdelsnämnderna på utbildning och kompetensutveckling vars satsningar till stor del möjliggörs genom statliga stimulansmedel. Satsningar görs även på förbättrad kost, måltider och måltidsmiljöer där ett aktivt arbete sker inom samtliga nämnder för att öka medarbetarnas medvetenhet. Kostombud och kostkonsulenter finns inom flera nämnder.

Inom samtliga stadsdelsnämnder tillämpas kontaktmannaskap och arbetet med upprättande av genomförandeplaner fortlöper. En boendegaranti är under utarbetande inom äldrenämnden.

För ökad livskvalitet för de äldre utvecklas vardagsnära aktiviteter och möjligheter till utevistelser inom alla verksamheter. Öppna dagverksamheter med social samvaro finns inom samtliga stadsdelsnämnder. Några nämnder erbjuder dagsutflykter. Hässelby-Vällingby stadsdelsnämnd planerar att i samarbete med Hässelby Fritid starta ett dagkollo för äldre. Alla stadsdelsnämnder samarbetar med frivilligorganisationerna kring olika aktiviteter.

Samtliga stadsdelsnämnder erbjuder biståndsbedömd dagverksamhet, korttidsplats och avlastning som stöd till anhöriga. Anhörigcentra utvecklas allt fler och i samverkan med frivilligorganisationer. Många nämnder har anhörigkonsulenter. Några nämnder kommer att genomföra behovsundersökningar inom målgruppen för anhörigstöd.

Inom stadsdelsnämnderna finns samverkansformer med landstinget på olika nivåer, främst inom hemtjänsten som regelbundet träffar vårdcentraler och husläkarmottagningar. Samverkan i övrigt avser läkemedelsgenomgångar, multijuka, utveckling av rättssäkerhet och informationsflödet.

Regelbundna uppföljningar görs enligt stadens uppföljningsmodell med avtalsuppföljning av verksamheter utlagda på entreprenad och verksamheter som ingår i stadens ramavtal för enstaka platser. Äldrenämnden arbetar med former för en årlig och samlad kvalitetsredovisning för stadens äldreomsorg.

Stöd och service till personer med funktionsnedsättning

Stadsdelsnämnderna bedömer att målen för verksamhetsområdet kommer att uppfyllas under året.

För att öka kvaliteten och den enskildes möjligheter till inflytande erbjuder samtliga stadsdelsnämnder alla som har insatser enligt lagen om stöd och service till funktionshindrade, LSS, att en individuell plan upprättas. Antalet brukare med en individuell plan som gjorts tillsammans med brukaren och eventuella företrädare ökar kontinuerligt och omfattar samtliga inom några nämnder. Kontaktpersoner finns inom alla nämnder.

Inom några stadsdelsnämnder pågår omstrukturering av de dagliga verksamheterna för att utveckla möjligheterna till arbetspraktik, exempelvis daglig verksamhet i Spånga-Tensta med inriktning mot kontor.

Uppföljning av verksamheten sker kontinuerligt via brukarenkäter, intervjuer, internkontroll och aktgranskning. Kollegiegranskning av handläggning och dokumentation kommer att göras inom Rinkeby-Kista stadsdelsnämnd, Rinkeby stadsdelsförvaltning, i syfte att säkerställa rättssäkerhet och lika biståndsbedömning för den enskilde. Inom Östermalms stadsdelsnämnd används vid verksamhetsuppföljningen en kvalitetsgranskningsmall för utförarverksamheten och en granskningsnyckel för biståndsbedömningen.

Individ- och familjeomsorg

Stadsdelsnämnderna och socialtjänstnämnden bedöms kunna uppfylla kommunfullmäktiges mål om att prioritera förebyggande och tidiga insatser till barn och ungdomar samt stärka samarbetet mellan socialtjänsten och skolan. Samtliga nämnder arbetar förebyggande genom information och uppsökande verksamhet. Flera stadsdelsnämnder erbjuder föräldrar stöd och hjälp genom föräldrautbildningen KOMET. Inom överenskommelsen med landstinget, BUS-policyn, sker samarbete mellan socialtjänst, skola och landsting. Även samverkan med polis och frivilligorganisationer sker för att tidigt upptäcka problem. Uppföljning av arbetet sker bl.a. genom brukarundersökningar och Stockholmsenkäten, en undersökning som genomförs vartannat år om drogvänor m.m. bland elever i skolår 9 i grundskolan och årskurs 2 i gymnasiet.

Kommunfullmäktiges mål är att missbruk ska förebyggas och särskilt ska nyrekryteringen i åldrarna 13-25 motverkas. Nämnderna bedömer att målet kommer att uppfyllas baserat på individuella uppföljningar. För att tidigt identifiera ungdomar i riskzon samarbetar nämnderna med skola, polis och landsting och några nämnder är med och testar ett nytt bedömningsinstrument. Socialtjänstnämnden stödjer det lokala drogförebyggande arbetet via Preventionscentrum Stockholm (Precens). Den evidensbaserade metoden för utredning och uppföljning av missbrukare, ASI (Addicted Severity index), används idag av t.ex. Hässelby-Vällingby,

Skärholmens och Östermalms stadsdelsnämnder och fler nämnder kommer under året att implementera metoden.

Målet är att hemlöshet ska förebyggas och olika stöd- och vårdboenden utvecklas. Nämnderna arbetar med det förebyggande arbetet bl.a. genom att utveckla samarbetet med hyresvärdar. Tak-över-huvudet-garantin har hittills uppfyllts och bedöms kunna uppfyllas även under resterande del av året. Alla nämnder bedriver ett uppsökande arbete för att motivera hemlösa till mer varaktiga boenden och arbetar med att utveckla boendeformerna. Socialtjänstnämnden har påbörjat en kartläggning av stadens arbete med försöks- och träningslägenheter för att ge underlag till framtida utveckling och förbättringar.

För att öka kvaliteten i stadens verksamheter avseende personer med psykisk funktionsnedsättning är målet en utbyggnad av bostäder i olika former och förbättrade möjligheter till sysselsättning, studier och arbete. Stadsdelsnämnderna bedömer att målet kommer att kunna uppfyllas grundat på individuella uppföljningar. Den strukturerade och evidensbaserade metoden för uppföljning, DUR, används av bl.a. Hässelby-Vällingby och Östermalms stadsdelsnämnder. Socialtjänstnämnden avslutar under våren en kartläggning av antalet personer med psykisk funktionsnedsättning samt behov av insatser, vilket kommer att utgöra underlag för fortsatt planering. Ett viktigt arbete är utveckling av samarbetsformer med landstinget vilket gjorts bl.a. via s.k. Case Managers. Medel för fortsatt arbete har avsatts och i tertialrapport 1 föreslås en fördelning av 3,0 mnkr.

Kommunfullmäktiges mål är att kvinnofrid ska råda i hemmen och på gatorna. Måluppfyllelsen är svårbedömd. Stadsdelsnämnderna arbetar främst genom att öka medvetenheten om problemet hos t.ex. familjecentraler och ungdomsmottagningar och genom samarbete med andra myndigheter och frivilligorganisationer. Kommunfullmäktige antog i april 2007 Stockholm stads övergripande program för kvinnofrid. Detta kommer att implementeras i stadsdelsnämnderna under året.

En trygg och snygg stad

Stadens insatser för att uppnå en trygg och snygg stad ska intensifieras. En revidering av miljöprogrammet för 2007-2010 har genomförts. Möjligheterna att uppnå målen för stadens miljöarbete bedöms som goda. För att få en attraktiv stadsmiljö måste arbetet med minskad nedskräpning och klotter prioriteras. Ett arbete pågår för att i samverkan med bl.a. privata fastighetsägare organisera och effektivisera insatserna i kampen mot klotteret. Försök ska genomföras där 24-timmarsgarantin provas vad avser insatser mot såväl klotter som nedskräpning.

24-timmarsgarantier

Flera åtgärder i samordningen av klotterarbetet har genomförts. Trafik- och renhållningsnämnden har tagit kontakt med ägare av externa fastigheter och anläggningar i syfte att uppnå en samsyn om stadens klotterpolicy och få berörda att arbeta mot klotter på samma sätt. Organiseringen av ett nät för frivilliga klotterspanare har påbörjats.

För att klara 24-timmarsgarantin måste driftcentralens roll som mottagare av anmälningar, identifiering av ägare till fastigheten/anläggningen samt som vidareförmedlare för sanering effektiviseras, så att tiden från anmälan till driftcentralen till sanering av ansvarig entreprenör kortas. En effektiviseringsåtgärd är att få fastighetsägare som ansluter sig via samverkansavtal att tillåta att anmälan skickas direkt till klottersaneringsentreprenören.

I samarbete med Stockholm Business Region AB har fyra geografiska områden identifierats som försöksområden under sommarmånaderna för renhållningsinsatser samt insatser mot klotter. Under försöket ska 24-timmarsgarantin för städning, tömning av papperskorgar samt klottersanering provas. Under denna projektperiod kommer trafik- och renhållningsnämnden också att genomföra ett storskaligt arbete med spolning av gator i innerstaden.

Trafik- och renhållningsnämnden har under våren sett över antalet papperskorgar. Möjligheten till reklamfinansiering av papperskorgar ska provas. Nämnden kommer också att genomföra ett försök där lämpliga ytor förses med anti-sticker färg och impregneras med klotteravvisande färg. Arbetet pågår också med att ta fram ett förslag till gemensam upphandling av klottersanering för stadens samtliga nämnder och bolagstyrelser.

Miljöfrågor

Miljö- och hälsoskyddsnämndens måluppfyllelse för verksamhetsområdet är god för i huvudsak samtliga mål. Avvikelse rapporteras för kontroll av livsmedelsföretag i enlighet med riskklassificeringen. Detta förklaras med en hög vakansgrad. Nämnden bedömer dock att det är möjligt att under resterande delar av året uppnå de planerade insatserna.

Kommunstyrelsen ansvarar för stadens övergripande miljöfrågor. Stadsledningskontoret har reviderat förslaget till nytt miljöprogram för perioden 2007–2010 och förslaget underställs kommunfullmäktige hösten 2007.

Miljömiljarden omfattar drygt 150 projekt inom de tre kategorierna marksanering, sjöar och vattendrag samt ”andra angelägna miljöprojekt”. Uppföljningen visar för närvarande att huvuddelen av projekten följer projektmålen utan avvikelse. Gemensamt för dessa projekt är att de i olika omfattning berör lov- eller tillståndspliktiga verksamheter, vars tidsåtgång och utslag är svåra att förutse.

Inom staden pågår arbete med två klimatinvesteringsprogram med statligt stöd från Naturvårdsverket. Samtidigt pågår arbete med en ny ansökan som kommer att föreläggas kommunstyrelsen under hösten.

Skarpnäck och Bromma stadsdelsnämnder redovisar insatser inom miljöområdet framförallt inom områdena miljöeffektiv avfallshantering och hållbar energianvändning.

Ekonomisk hushållning och sänkt skatt

Uppföljning av resultatbudget och resultatprognos

I budget för år 2007 har förutsatts att inga nämnder begär tilläggsanslag för den löpande verksamheten. Ökade kostnader inom något område innebär att nämnden får rymma dessa inom sin budget genom sänkta kostnader inom annat område. Nämnderna ska kontinuerligt arbeta med att effektivisera, förbättra och utveckla verksamheterna såväl ekonomiskt som kvalitetsmässigt. Det är viktigt att nämnderna snarast och konsekvent beslutar om åtgärder för att därigenom på ett tidigt stadium motverka en negativ utveckling.

Helårsprognosen för 2007 visar efter tillstyrkta budgetjusteringar och övriga korrigeringar ett överskott jämfört med budget om 24,3 mnkr efter skatter och finansiella poster m.m.

Resultatbudget

Avvikelser Budget - prognos helårsutfall mnkr	T1 2007	T1 2006	VB 2006
Stadsdelsnämnderna			
Nämndernas verksamhet	-144,4	-109,0	159,6
Ekonomiskt bistånd och arbetsmarknadsåtgärder	-42,4	-72,8	-25,6
Övriga nämnder	54,7	-64,0	275,7
Avskrivningar	19,2	16,9	30,9
Central medelsreserv			
Prestationer	0,0	0,0	0,0
Oförutsedda behov	0,0	95,0	75,7
Pensionsåtaganden	0,0	121,7	1,8
Jämförelsestörande poster m.m.			3 542,1
Koncerneliminering			-10,4
Verksamhetens nettokostnader	-112,9	-12,2	4 049,8
Skatter och statsbidrag	200,7	-41,9	-69,6
Finansnetto	60,0	20,0	35,5
Extraordinära kostnader	0,0	0,0	0,0
Disposition av avsatta medel	-5,2	0,3	5,6
Avsättningar	0,0	0,0	293,4
Årets avsättning			-3 460,0
Summa finansiering	255,5	-21,6	-3 195,1
Förändring av redovisat eget kapital	142,6	-33,8	854,7
Disposition eget kapital tidigare år	-118,3		
Kompetensfonden			882,9
Stadsdelsförnyelsen			188,7
Realisationsvinster			-4 994,6
Nedskrivning av aktier			3 200,0
Resultat enligt balanskravet	24,3	-33,8	131,7

Verksamhetens resultat

Nämnderna redovisar ett prognostiserat nettounderskott om 132,1 mnkr för driftverksamheten efter tillstyrkta budgetjusteringar och övriga korrigeringar. Efter överföring av resultatenheternas resultat uppgår nettounderskottet till 22,8 mnkr.

Stadsdelsnämnderna prognostiserar ett sammantaget nettounderskott om 186,8 mnkr exklusive kapitalkostnader. Efter överföring av resultatenheternas resultat uppgår nettounderskottet till 101,5 mnkr. Prognostiserat underskott inom anslag 1 uppgår till 144,4 mnkr och avser högre nettokostnader än budget inom främst äldreomsorg, stöd- och service till personer med funktionsnedsättning, flyktingmottagande samt individ- och familjeomsorg. Totalt prognostiserar tolv nämnder underskott. Störst avvikelse prognostiserar Hässelby-Vällingby, Södermalm, Spånga-Tensta samt Rinkeby-Kista stadsdelsnämnder.

Farsta stadsdelsnämnd begär att kommunstyrelsen särskilt uppmärksammar måste ges det särskilda boendet för ensamkommande flyktingbarn i Farsta. Stadsledningskontoret kommer att reglera detta i samband med tertiärrapport 2.

Spånga-Tensta stadsdelsnämnd begär 11,6 mnkr för kostnadsökningar utöver fördelningsnycklarna avseende flyktingverksamheten. I vårpropositionen år 2007 utlovades en ökad introduktionsersättning om 10 000 kr per flykting, vilket kommer att tillfalla stadsdelsnäm-

derna under år 2007. Budgetjustering kommer att göras efter att avtal om detta skrivits med staten.

För anslag 2 prognostiseras ett underskott med 42,4 mnkr vilket hänförs till högre kostnader än budget för ekonomiskt bistånd. Totalt prognostiseras underskott av tio nämnder. Störst underskott prognostiseras Skarpnäck, Spånga-Tensta, Enskede-Årsta och Vantör samt Rinkeby-Kista stadsdelsnämnder.

Stadsledningskontoret förutsätter att de nämnder som uppvisar underskott vidtar nödvändiga åtgärder för att uppnå ett resultat inom fastställd budget. Särskilt uppmanas Hässelby-Vällingby stadsdelsnämnd att besluta om åtgärder för att hålla kostnaderna inom beslutad budget.

Samtliga nämnders budgetavvikelser redovisas i bilaga 1. Nedan kommenteras facknämndernas största prognostiserade avvikelser. Facknämnderna prognostiserar ett överskott om sammanlagt 54,7 mnkr.

Avvikelsen för socialtjänstnämnden beror på att kostnaderna för utomlänsplacerade personer med funktionsnedsättning prognostiseras bli 12,0 mnkr lägre än anslaget. Medlen kommer att återredovisas till kommunstyrelsen.

Idrottsnämndens avvikelse för investeringsutgifter beror i huvudsak på ökade utgifter för förvärv av skolidrottshallar. Behov av budgetjustering kommer att prövas i samband med tertiärrapport 2 2007.

Trafik- och renhållningsnämndens redovisade avvikelse beror i huvudsak på minskade intäkter inom parkeringsverksamheten till följd av ökade miljöbilsdispenser, minskad personalstyrka samt bedömda effekter av återinförandet av trängselskatten. Budgetjustering görs med 60,0 mnkr med anledning av detta.

Avvikelsen inom renhållningsverksamhetens investeringsverksamhet beror främst på att etableringen av återvinningscentralen Frihamnen avbrutits. Kostnaden för investeringen beräknas bli alldeles för stor i förhållande till den kapacitet som anläggningen skulle få.

Avvikelsen inom exploateringsnämndens driftverksamhet förklaras i huvudsak av ökade tomträttsintäkter avseende nyupplåtelser och regleringar samt minskade kostnader för interräntor. Avvikelsen inom investeringsverksamheten beror i huvudsak på att förvärvet av fastigheten Vasastaden 1:17 vid Norra Station för 556,0 mnkr inkluderats i investeringsplanen.

Avvikelsen inom stadsbyggnadsnämndens driftverksamhet beror främst på högre bygglövsintäkter och planintäkter samt lägre kostnader för bostadsanpassningsbidrag än budgeterat.

Avvikelsen inom fastighetsnämndens investeringsverksamhet beror på köp av fastigheter från CentrumKompaniet. Köpet har ännu inte beslutats av kommunfullmäktige.

Kulturnämnden får inte full kostnadstäckning vid andrahandsuthyrning av en kontorslokal. Behov av budgetjustering kommer att prövas i samband med tertiärrapport 2 2007.

Utrednings- och statistikkontoret inom stadsbyggnadsnämnden konstaterar efter att ha hört de tilltänkta beställarna, framförallt socialtjänstnämnden, att efterfrågan på FoU-enhetens verksamhet inte är tillräckligt stor för att en fortsatt verksamhet ska kunna motiveras. Nämnden har därför beslutat att FoU-enheten och dess verksamhet successivt ska avvecklas.

Finansiering

Stadens finansiering av verksamhetens nettokostnader består huvudsakligen av skatteintäkter, statsbidrag och finansiella intäkter.

Finansieringsutveckling

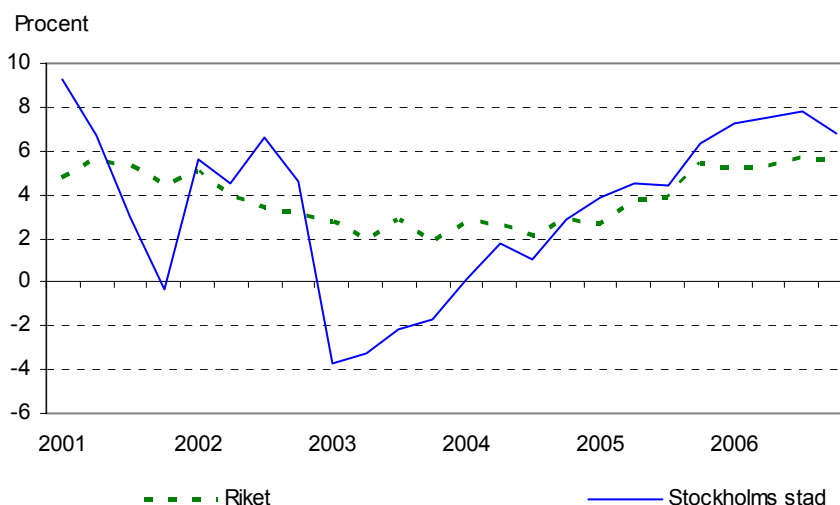
Vissa faktorer har stor påverkan på stadens intäkter och är av särskilt intresse att följa upp under året. I avsnittet nedan görs en sådan avstämning.

Lönesummeutvecklingen för stadens invånare

Stadens intäkter består till stora delar av skatteintäkter. Storleken på dessa bestäms av invånarnas beskattningsbara förvärvsinkomster, dvs. i huvudsak lönesummor inkl. förmåner, transfereringsinkomster (sjukpenning, arbetslöshetsersättning, pensioner m.m.) och inkomst av näringsverksamhet. Lönesumman bestäms i sin tur huvudsakligen av utvecklingen av sysselsättningen och timlöneökningarna. Sedan fjärde kvartalet 2004 har tillväxttakten i lönesumman varit starkare i Stockholm jämfört med riksgenomsnittet. I synnerhet har den privata

sektorn haft en god tillväxt. Stockholmsregionen befäster därmed sin position som den starkaste regionen i riket avseende regionalekonomisk styrka.

Lönesummor, årlig procentuell förändring jämfört med motsvarande kvartal föregående år.



Källa: SCB och USK

Sysselsättningsutvecklingen

Antalet sysselsatta i staden har enligt SCB:s arbetskraftsundersökning, AKU, ökat med drygt 12 300 personer första kvartalet 2007, jämfört med första kvartalet 2006. En ökad sysselsättning leder direkt till ökade skatteintäkter. Den ökade sysselsättningen har också haft effekter på arbetslösheten. Trots att arbetskraften har fortsatt att öka och arbetsmarknadsåtgärderna dragits ned har antalet öppet arbetslösa minskat. I relation till arbetskraften uppgick den öppna arbetslösheten i staden till 3,7 procent under första kvartalet 2007 enligt siffror från AMS¹ (jämfört med 4,1 procent första kvartalet 2006). Prognoser från länsarbetsnämnden pekar på en fortsatt återhämtning på arbetsmarknaden i Stockholmsregionen.

Skatter, generella statsbidrag och utjämning

Skatter och utjämning

I den senaste prognosen för 2007 beräknas stadens skatteintäkter, inkl. slutavräkningen och utjämning, bli ca 181 mnkr högre än vad som angavs i budgeten för år 2007. Skatteintäkterna beräknas bli ca 24 mnkr högre. Dessutom överskrider skatteunderlagsutvecklingen regeringens fastställda uppräkningsfaktorer, vilket medför en positiv slutavräkning om 51 mnkr². Detta förklaras av att sysselsättningsstillväxten är starkare än förväntat. Därutöver tillkommer effekter av utjämningsystemet som totalt beräknas ge staden ca 106 mnkr mer än budgeterat för 2007.

LSS-utjämningen

SCB har reviderat utfallet för LSS-utjämningen för år 2007 med anledning av att överklaganden gjorts av några kommuner. Den senaste prognosen visar att Stockholm stads avgift till den mellankommunala utjämningen 2007 blir ca 19 mnkr lägre än budgeterat.

Den sammantagna finansieringen

Sammantaget innebär den senaste prognosen att finansieringen för 2007 överstiger budget med ca 260 mnkr.

¹ Källa: Länsarbetsnämnden och SCB:s arbetskraftsundersökningar, AKU

² I enlighet med de redovisningsprinciper som staden använder kommer prognostiserad slutavräkning för kommunalskatt för år 2007 att beräknas och periodiseras i samband med bokslut.

Stadens finansiering – prognos T1 2007

Mnkr	Budget	Prognos	Avvikelse
	2007	2007	T1
Skatteintäkter m.m.	27 692	27 716	24
Inkomstutjämnning	-1 328	-1 281	47
Kostnadsutjämnning	1649	1 708	59
Slutavräkning		51	51
LSS-utjämnning	-250	-231	19
Finansiellt netto	1 026	1 086	60
Dispositionsfonder	60	60	0
TOTAL FINANSIERING	28 849	29 109	260

Finansnetto

Prognosens finansnetto är 1 086 mnkr för 2007, vilket är 60,0 mnkr högre än budgeterat. Avvikelsen avser ett förbättrat räntenetto med 60,0 mnkr. Anledningen till den högre prognosen förklaras av att räntorna stigit mer än förväntat samt att stadens finansiella nettofordran beräknas uppgå till 10 600 mnkr vid årets slut. Det är 845 mnkr högre än vad som förväntades enligt budget för 2007.

Pensionsåtaganden

Till följd av nytt pensionsavtal (KAP-KL) ökar stadens kostnader för pensionsförpliktelser och avsättning för pensioner öka kraftigt 2007. Även kostnader för särskild avtalspension ökar kraftigt år 2007. Dessa ökade kostnader beräknas att täckas av ianspråktagande av tidigare avsatta medel för omstrukturingskostnader m.m.

Renhållningsverksamheten

Prognosen för verksamheten är ett underskott med 43,6 mnkr jämfört med budget. Underskottet belastar avsatta medel i samband med stadens bokslut.

Investeringar

Exploateringsnämnden redovisar nettoinvesteringsutgifter om 2 367,9 mnkr, vilket är en ökning jämfört med investeringsplanen om 367,9 mnkr. Detta beror i huvudsak på att förvärvet av fastigheten Vasastaden 1:17 vid Norra Station för 556,0 mnkr nu inkluderats i investeringsplanen. Fastigheten har förvärvats från ett av stadens bolag inför kommande exploatering av Norra Stationsområdet. I övrigt redovisar nämnden större tidsförskjutningar inom investeringsplanen för projekt i Hammarby Sjöstad, 96,0 mnkr, Hjorthagen och Hamnområdet, 51,5 mnkr samt inom Axelsberg-Örnsberg, Hägerstensåsen, 129,8 mnkr. I huvudsak förklaras förskjutningarna av överklagade detaljplaner.

Fastighetsnämndens prognos är 88,9 mnkr högre än nämndens investeringsram om netto 262,6 mnkr för 2007. I ett särskilt ärende till kommunfullmäktige redovisas köp av fyra fastigheter från CentrumKompaniet. I ärendet begärs justering av nämndens investeringsram med 88,9 mnkr.

Idrottsnämndens nettoinvesteringsutgifter beräknas bli 75,1 mnkr lägre än i investeringsplanen. Avvikelsen förklaras i huvudsak av förvärv av skolidrottshallar från SISAB. Budgetjustering sker i samband med tertialrapport 2 2007. Därutöver minskar utgifterna med 37,6 mnkr vilket i huvudsak förklaras av förskjutningar till följd av försenad planprocess för Skanstullshallen och Sättra ridanläggning samt förskjutningar inom konstgräsanslaget, Stadion samt Nälstabadet.

Trafik- och renhållningsnämnden redovisar ingen total nettoavvikelse inom investeringsplanen, däremot beräknas förändringar för flera projekt. Bland större avvikelser kan nämnas nord/sydaxeln, där utgifterna ökar med 29,0 mnkr under året beroende på tidigareläggning av entreprenadarbetena. Prognosen för trafiksäkerhetsinvesteringar har reducerats med 22,6 mnkr i huvudsak beroende på tidsförskjutningar inom projekt Spångavägen. För projekt mot kapitalförstöring ökar utgifterna med 16,7 mnkr, beroende på fördröjningar av projektet Berg-

sundsstrand. För cykelåtgärder ökar utgifterna med 9,3 mnkr, vilket beror på tidigare förskjutna arbeten som återupptagits samt på fördyringar.

Det kan också konstateras att kostnaderna för Norra Länken, där staden svarar för 25 procent av kostnaderna, bedöms överskrida den prognos som lades 2002, beroende på rådande marknadssituation för anläggningsarbeten i Stockholm. Detta betyder att även kostnaderna för staden kommer att öka.

Projekteringen av återvinningscentralen i Frihamnen har upphört då den beräknade kostnaden för anläggningen bedömdes orimlig i förhållande till den kapacitet som anläggningen skulle få. Investeringarna minskar därmed med 10,5 mnkr.

Fastighetsförsäljningar

Exploateringsnämnden bedömer att försäljningsbetinget om 1 000 mnkr kommer att uppnås. Eventuella friköp av tomträttsfastigheter i samband med försäljningen av CentrumKompaniet kan medföra att försäljningsinkomsterna ökar ytterligare. Under första tertialet har nämnden genomfört försäljningar uppgående till 222,0 mnkr, vilket medfört en realisationsvinst om 172,0 mnkr.

Nämnden bedömer att ca 500 friköp av småhustomträtter kommer att genomföras under året. Detta bedöms medföra realisationsförluster om ca 35 mnkr.

Försäljningarna inom fastighetsnämnden beräknas till 600,0 mnkr och realisationsvinster till 190,0 mnkr. Det är i nivå med vad som prognostiserades i nämndens verksamhetsplan. Försäljning av sommargårdar planeras för 55,0 mnkr. Hittills i år redovisar fastighetsnämnden försäljningsintäkter om 22,4 mnkr bestående av främst försäljningar av bostadsrättslägenheter. Realisationsvinster uppgick till 15,4 mnkr.

Försäljningen av fastigheten Sågen 19 är beslutad av fastighetsnämnden men ännu inte av kommunfullmäktige. Försäljningen ger en intäkt om 149,0 mnkr och en realisationsvinst om 110,0 mnkr.

Budgetjusteringar

Under år 2007 finns inga extra resurser avsatta för nämndernas löpande verksamheter utöver prestationer och omstrukturering. Stadsledningskontoret tillstyrker budgetjusteringar med 217,3 mnkr för ökade nettokostnader för driftverksamheten. Medlen finansieras enligt följande:

Central medelsreserv: 2. Till kommunstyrelsens förfogande för oförutsedda behov	5,6
Central medelsreserv: 3. Till kommunstyrelsens förfogande för prestationsförändringar	1,6
Ianspråktagande av tidigare års avsatta medel	83,8
Ianspråktaget av eget kapital	118,3
Totalt	209,3

Därutöver har omfördelning av centralt avsatta medel under Kommunfullmäktige m.m. skett med 26,6 mnkr. Specifikation av budgetjusteringarna framgår av bilaga 2.

Central medelsreserv

Sommarkoloniverksamhet

Stadsdelsnämnderna tillförs totalt 5,0 mnkr extra avseende sommarkoloniverksamhet under år 2007. Stadsledningskontoret föreslår att 2,3 mnkr fördelas som budgetjustering till vissa stadsdelsnämnder i denna tertialrapport. Resterande medel om 2,7 mnkr rekvideras av respektive stadsdelsnämnd. Fördelningen framgår av bilaga 2. Stadsdelsnämnderna kommer i bokslut/verksamhetsberättelse 2007 att redovisa hur medlen använts.

Mottagande av studenter från lärarutbildningarna

I syfte att underlätta för de pedagogiska verksamheterna inom stadsdelsnämnderna att ta emot studenter från lärarutbildningarna i s.k. verksamhetsförlagd utbildning (VFU) föreslår stadsledningskontoret att medel för 2007 om 2 500 kronor per student fördelas enligt bilaga 2.

Utbildningsnämnden ansvarar från och med höstterminen 2007 för stadens VFU, inklusive förskola.

Medel för verksamhet inom individ- och familjeomsorg

Stadsdelsnämnderna och socialtjänstnämnden har bedrivit ett antal projekt tillsammans med landstingets psykiatri och beroendevård med stöd av statliga medel. Projekten syftar till att utveckla långsiktiga och hållbara former för vård och stöd till personer med psykiska funktionsnedsättningar som samtidigt missbrukar. Vissa av projekten fortgår under hela 2007 med stöd av kvarvarande statliga medel. I central medelsreserv har avsatts 10,0 mnkr för finansiering av projekt som bedöms viktiga att staden fortsätter att bedriva men där statlig finansiering saknas. I Hässelby-Vällingby, Kungsholmens, Norrmalms, Östermalms och Södermalms, stadsdelsförvaltning Maria Gamla stan, stadsdelsnämnder har s.k. Case Management pågått. Funktionen Case Manager samordnar landstingets och kommunens vård- och stödinsatser. De statliga medlen för Case Management-projekten är avslutade. Stadsledningskontoret föreslår att berörda nämnder ges fortsatt ekonomiskt stöd om sammantaget 3,0 mnkr avseende 2007. Förslag till fördelning framgår av bilaga 2. Berörda stadsdelsnämnder ska i verksamhetsberättelse 2007 redovisa måluppfyllelsen, dvs. om syftet med de extra insatserna gett avsedd effekt.

I central medelsreserv finns medel reserverade för boenden och dagverksamheter för hemlösa. Rinkeby-Kista stadsdelsnämnd, Rinkeby stadsdelsförvaltning, Spånga-Tensta stadsdelsnämnd och Enskede-Årsta och Vantörs stadsdelsnämnd, Vantörs stadsdelsförvaltning, har sammanlagt begärt 4,3 mnkr. Stadsledningskontoret föreslår att Rinkeby-Kista och Enskede-Årsta och Vantörs stadsdelsnämnder beviljas totalt 1,6 mnkr avseende kostnader för nya verksamheter under 2007. Förslag till fördelning framgår av bilaga 2.

Övrigt

Återsökning av statsbidrag för flyktingsmottagande är en kommunövergripande verksamhet som är organiserad under Skärholmens stadsdelsnämnd. Verksamheten redovisar ett överskott om 120,0 mnkr. Merparten förklaras av en ökad generalschablon. I avläsningen i mars ökade antalet nyanlända flyktingar med 1 111 personer jämfört med budget. Prestationsförändringen beräknas därmed bli 33,4 mnkr. Totalt prognostiseras ett överskott på 86,6 mnkr. Skärholmens stadsdelsnämnd föreslås få ett ökat intäktskrav med motsvarande belopp.

Fördelning av centralt avsatta medel under Kommunfullmäktige m.m.

Avveckling och omstrukturering av lokaler

Nämnderna har begärt budgetjustering med 32,8 mnkr för ökade kostnader för avveckling och omstrukturering av lokaler, för grundskoleinventarier och för beställarstöd för skollokaler. Stadsledningskontoret tillstyrker budgetjustering med 6,0 mnkr. Ansökningar om 26,8 mnkr avstyrks, varav 19,7 mnkr avser grundskoleinventarier som söks av stadsdelsnämnderna. Generellt bedömer kontoret att kostnader för grundskoleinventarier uppstår efter halvårsskiftet då utbildningsnämnden blivit huvudman för verksamheten.

Förskolor med hög hyra

Medel har reserverats för bidrag till nämnder med hög förskolehyra. Nämnderna har begärt budgetjustering med 21,0 mnkr. Stadsledningskontoret tillstyrker budgetjustering med 20,6 mnkr. Ansökningar om 0,4 mnkr avstyrks.

Disposition av i tidigare bokslut avsatta medel

Stimulansbidrag för ny- och ombyggnad av boenden inom äldreomsorg

Nämnderna begär budgetjustering med 34,7 mnkr avseende stimulansbidrag för ny- och ombyggnad av äldreomsorgslokaler. Stadsledningskontoret tillstyrker budgetjusteringar med 31,0 mnkr. Ansökningar om 3,7 mnkr avstyrks.

Stimulansbidrag för ny- och ombyggnad av särskilda boenden för personer med psykisk och fysisk funktionsnedsättning inklusive hemlösa

Nämnderna har begärt budgetjustering med 28,9 mnkr avseende stimulansbidrag för ny- och ombyggnad av särskilda boenden för personer med psykisk och fysisk funktionsnedsättning

inklusive hemlösa. Stadsledningskontoret tillstyrker budgetjustering med 28,7 mnkr. Ansökningar om 0,2 mnkr avstyrks.

Stimulansbidrag för utbyggnad av förskolelokaler

Kommunstyrelsen har beslutat om nya regler för stimulansbidrag till utbyggnad av förskolelokaler fr.o.m. den 1 juni 2006. Vissa övergångsregler gäller t.o.m. 2007. Nämnderna har begärt budgetjustering med 24,3 mnkr enligt tidigare regler, varav stadsledningskontoret tillstyrker budgetjustering med 24,1 mnkr.

Enligt de nya reglerna har nämnderna begärt bidrag om 28,6 mnkr, varav stadsledningskontoret, under förutsättning att utbyggnaden innebär nytillkomna avdelningar som ger ett faktiskt tillskott av varaktiga platser i stadsdelsnämndsområdet och i övrigt uppfyller kraven för bidrag, tillstyrker 22,8 mnkr. Utbetalning sker via Finansförvaltningen i efterskott, mot begäran/faktura från nämnderna och efter kontroll, i samband med att verksamheterna öppnar.

Förslag till lokalisering av förvaltningskontor för Södermalms stadsdelsförvaltning

Södermalms stadsdelsnämnd begär i särskilt ärende, "Förslag till lokalisering av förvaltningskontor för Södermalms stadsdelsförvaltning", dnr 308-1358/2007, hos kommunstyrelsen ett budgettillägg om totalt 6,6 mnkr för finansiering av friställda lokaler m.m. med anledning av den nya stadsdelsförvaltningen. Begäran avstyrks.

Disposition av eget kapital tidigare år

Kvarvarande medel i kompetensfonden samt medel för omstrukturering har fördelats via budgetjustering enligt bilaga 2.

För ett antal projekt inom kompetensfonden har särskilt beslut tagits (dnr 109-4609/2007) om fortsättning och slutförande. De nämnder som har ansvar för respektive kvarstående projekt föreslås erhålla budgetjustering med motsvarande belopp som redovisas i nämnda ärende, totalt 142,3 mnkr. Finansiering sker i huvudsak från eget kapital med 114,0 mnkr, resterande 28,3 mnkr finansieras ur central medelsreserv 2. Uppföljning av utfall och budgetavvikelse för dessa projekt sker i särskild ordning.

Nämnderna har begärt 7,2 mnkr avseende omstrukturering för lokaler i staden. Stadsledningskontoret tillstyrker budgetjustering med 4,3 mnkr. Ansökningar om 2,9 mnkr avstyrks.

Järvalyftet

I budget för 2007 fick kommunstyrelsen i uppdrag att genomföra ett särskilt program avseende Järvaområdet, det så kallade Järvalyftet. Ett inriktningsärende kommer att behandlas av kommunfullmäktige i augusti. Där föreslås att kommunstyrelsen tillsätter en politisk styrgrupp som ska leda arbetet med att få en bättre och mer långsiktig hållbar social och ekonomisk utveckling för de boende i Järvaområdet. Programmet ska samordnas av stadsledningskontoret.

IT-satsning

Medborgarnas kontakter med Stockholms stad ska bli enklare och snabbare. Målet är att låta medborgarinflytandet genomsyra samtliga verksamheter. För att lyckas med detta krävs olika insatser där utveckling av nya och befintliga IT-lösningar utgör en viktig del. I samband med bokslutet avsattes 650,0 mnkr för IT-utveckling. Kommunstyrelsen kommer att föreläggas ett ärende före sommaren om hur dessa medel ska användas.

Omstrukturering med anledning av organisatoriska och strukturella förändringar i staden

I samband med bokslut år 2006 avsattes 370,0 mnkr för kostnader till följd av omstruktureringar med anledning av organisatoriska och strukturella förändringar i staden. Dessa medel är avsedda för kostnader relaterade till övertalig personal och tomställda lokaler.

I de tertiärrapporter som nämnderna lämnat kommer övertaligheten under andra halvåret 2007 att uppgå till ca 300 personer. Detta stämmer väl med de prognoser stadsledningskontoret tagit fram för att fastställa omfattningen av avsättningen. Kostnader för bedömd övertalighet kommer därför att rymmas inom de medel som avsatts för ändamålet.

Stadsledningskontoret följer fortlöpande utvecklingen av såväl antal anställningar som övertaligheten i stadens olika verksamheter. Stadsledningskontoret återkommer med anvis-

ningar för fördelning av beslutade medel för övertalig personal via faktura till finansförvaltningen, nämnderna beviljas inga budgetjusteringar.

Omslutningsförändringar

Nämnderna redovisar omslutningsökningar med 814,4 mnkr, varav 264,3 mnkr inom stadsdelsnämnderna. Omslutningsökningarna avser främst köp och sälj av nämndernas ordinarie verksamheter samt för olika projekt. Nämndernas budgetar justeras med motsvarande belopp i enlighet med specifikation per nämnd i bilaga 2.

Beräknad överföring av resultatenheternas resultat till 2008

I tertialrapport 1 har stadens nämnder beräknat överföra ett nettoöverskott med 108,8 mnkr till 2008, varav stadsdelsnämnderna 110,5 mnkr. Södermalms stadsdelsnämnd, Katarina-Sofia stadsdelsförvaltning, Farsta stadsdelsnämnd, Hägersten-Liljeholmens stadsdelsnämnd, Liljeholmen stadsdelsförvaltning och utbildningsnämnden redovisar nettounderskott för sina resultatenheter 2007.

Nämnd som har resultatenhet som är väl fungerande och kostnadseffektiv och som omfattar verksamhet som ansvarsmässigt berör flera nämnder kan överväga att även fortsättningsvis behålla denna resultatenhet. Det är då viktigt att finna fungerande lösningar och träffa överenskommelser där ansvarsfördelningen tydligt klargörs mellan nämnderna.

Det är av stor vikt att nämnderna ser över resultatenheternas incitament för att inskräpa vikten av budgethållning. Det får även understrykas att enheternas åtaganden ska utarbetas inom budget. Det är respektive förvaltningschef och nämnd som ytterst bär ansvaret för budgethållningen. Resultatenhet som har avvecklats under 2007 kan inte föra över resultat till 2008. Enhetens utfall kommer att ingå i nämndens samlade resultat för 2007.

Övrigt

Bidrag till Fryshuset regleras i en principöverenskommelse (KS 24 november 2004, dnr 324-4232/2004, 642-595/2004) som är tecknad t.o.m. 31 december 2007. Stadsledningskontoret har under våren genomfört en samlad översyn av bidragsgivningen till Fryshuset. Mot bakgrund av denna översyn finns det skäl för staden att säga upp avtalet per den 30 juni 2007 för att under hösten genomföra en förhandling med Fryshuset, i syfte att förtydliga villkoren för framtida bidrag.

Särskilda redovisningar

Medarbetarfrågor

Utvecklingen av antal anställda i stadens nämnder

I staden fanns 47 064 anställningar i april månad. Det är nästan 160 färre än i december månad 2006 och något fler än april 2006 då det fanns 47 025 anställningar i staden.

Över tid påverkas antalet anställda inom vård- och omsorgsverksamhet i första hand av den demografiska utvecklingen inom respektive befolkningsdel. Totalt för staden har det skett en ökning av antalet anställda i förskoleverksamheten under den senaste perioden. Den demografiska utvecklingen i staden innebär också en fortsatt utbyggnad av förskoleverksamheten och en successiv minskning av äldreomsorgsverksamheten.

Stadsdelsnämndernas redovisningar i tertialrapporten av den framtida utvecklingen av volymen anställda präglas naturligtvis främst av de pågående stora omstruktureringarna; sammanslagningar av verksamheter, överföringen av grundskoleverksamheten till utbildningsnämnden, etableringen av den nya servicenämnden och kommande avknoppning av verksamheter.

Facknämnderna redovisar generellt en stabil volym anställda över tid. Undantag gäller för de nämnder som genomför omstruktureringar i sina verksamheter, exempelvis brand- och räddningsnämnden, trafik- och renhållningsnämnden och miljö- och hälsoskyddsnämnden. Exploateringsnämnden ökar antalet anställda p.g.a. höjd projektvolym och utbildningsnämnden kommer att växa till avsevärd storlek i och med överföringen av grundskoleverksamheten från stadsdelsnämnderna.

Övertalighet i slutet av mars månad

Totalt redovisar stadens nämnder 143 preciserat övertaliga medarbetare den 31/3 2007. Den absoluta merparten (125) finns inom stadsdelsnämnderna. Fyra facknämnder redovisar totalt 18 preciserat övertaliga medarbetare. Vid samma tidpunkt var 122 medarbetare aktuella för åtgärder på stadsövergripande nivå p.g.a. konstaterad övertalighet. Av dessa fanns den största gruppen (89 personer) inom den s.k. frivilliglösningen.

Förväntad övertalighet de kommande sex månaderna

Nämndernas redovisningar ger en tydlig bild av en ökande övertalighet under den närmaste perioden. Den största övertaligheten väntas inom stadsdelsnämnderna och där framförallt för de åtta nämnder som slås ihop. Totalt redovisar dessa nämnder en befarad övertalighet på ca 180 personer. Framförallt gäller övertaligheten administratörer, handläggare och chefer. Nämnderna skriver också att stadens särskilda erbjudande om pensionslösning p.g.a. omstrukturering minskat gruppen övertaliga betydligt.

Även övriga stadsdelsnämnder redovisar en befarad övertalighet bland administrativ personal men även bland exempelvis lärare, undersköterskor, vårdbiträden och resurspedagoger. För dessa stadsdelsnämnder bedöms totalt ca 150 personer bli övertaliga men den uppgiften är angiven med många osäkerhetsmoment och reservationer.

Bland facknämnderna är det framförallt trafik- och renhållningsnämnden och utbildningsnämnden som beskriver en kommande övertalighet i någon större omfattning.