

PM 2006 RI (Dnr 123-1018/2006)

**Bokslut 2005 för Stockholms stad med verksamhetsberättelse**

**Bokslut 2005 för Finansförvaltningen**

Borgarrådsberedningen föreslår kommunstyrelsen besluta följande

1. Redovisningen av bokslut 2005 för Stockholms stad med verksamhetsberättelse godkänns.
2. Nämnderna medges ombudgetering till år 2006 för ökade kostnader inom driftverksamheten med 12,4 mnkr. Finansieringen sker ur *Central medelsreserv: 2. Till kommunstyrelsens förfogande för oförutsedda behov* i 2006 års budget (*bilaga 2*).
3. Nämnderna medges ombudgetering till år 2006 för ökade utgifter inom investeringsplanen med 24,8 mnkr. De ökade utgifterna finansieras från *Central medelsreserv: 4. Till kommunstyrelsens förfogande för oförutsedda behov* i 2006 års budget (*bilaga 2*).
4. Trafiknämndens ombudgetering om 4,1 mnkr till år 2006 för ökade utgifter inom investeringsplanen redovisas under Bromma stadsdelsnämnd med 2,1 mnkr, Kista stadsdelsnämnd med 1,9 mnkr, Skärholmens stadsdelsnämnd med 0,1 mnkr till följd av ändrade ansvarsförhållanden (*bilaga 2*).
5. Övriga framställningar om ombudgetering avslås (*bilaga 2*).
6. Avveckling av resultatenheter m.m. år 2005 godkänns enligt *bilaga 6*.
7. I bokslut 2005 redovisade avsättningar om 47,0 mnkr godkänns.
8. Disposition av i tidigare bokslut avsatta medel om 2 142,0 mnkr godkänns.
9. Redovisningen av bokslut 2005 för Finansförvaltningen godkänns (*bilaga 5*).
10. Infriande av kapitaltäckningsgaranti om 18,2 mnkr till Fastighets AB Bangårdsposten enligt kommunstyrelsens beslut 2003-12-17, § 20, godkänns.
11. Stadsledningskontoret ges i uppdrag att slutföra årsredovisningen för Stockholms stad för behandling av kommunfullmäktige.
12. Berörda nämnder ges i uppdrag att vidta erforderliga åtgärder vad som angetts för respektive nämnd i detta ärende.

**Föredragande borgarrådet Annika Billström** anför följande.

*Ärendet*

I detta ärende redovisas stadens bokslut och budgetutfall med analys av nämndernas verksamhetsberättelser. Finansförvaltningens bokslut redovisas i *bilaga 5*.

## *Ärendets beredning*

Stadsledningskontoret har berett ärendet.

## *Mina synpunkter*

År 2005 är det tredje verksamhetsåret för den politiska majoriteten i Stockholms stad.

Verksamheten har styrts av de mål som angetts i den politiska plattformen med rubriken "En politik för rättvisa, utveckling och ekologisk hållbarhet". De fem inriktningssmålen markerar en politisk vilja att förbättra välfärden och de kommunala verksamheterna, bygga fler bostäder och utveckla staden, göra Stockholm till en ekologiskt hållbar storstad, bryta segregationen och fördjupa demokratin samt ta ansvar för ekonomin. Verksamhetsberättelsen och bokslutet för 2005 redovisar att verksamheten har bedrivits i enlighet med de politiska målen.

Bokslutet för 2005 visar tydligt att majoritetens mål om att "Ta ansvar för ekonomin" är uppfyllt. Bokslutet visar ett resultat om -113,7 mnkr efter skatteintäkter och finansnetto samt föreslagna och under året ianspråktaga avsättningar. När jämförelsestörande poster exkluderas enligt nedan uppnås ett positivt resultat om 6,6 mnkr. Resultatet visar därmed att staden uppfyller kommunallagens krav på en ekonomi i balans.

|   |                 |
|---|-----------------|
| Årets resultat enligt resultaträkningen | -113,7 mnkr     |
| Avgår jämförelsestörande intäkter       | -721,9 mnkr     |
| Avgår jämförelsestörande kostnader      | 842,2 mnkr      |
| <b>Justerat resultat</b>                | <b>6,6 mnkr</b> |

Bokslutet 2005 är särskilt glädjande mot bakgrund av att det är tredje året i rad som resultatet tydligt visar att majoritetens mål om att ta ansvar för ekonomin infrias. Stadens bokslut och budgetutfall visar att budgethållningen i stadens nämnder över lag varit god, att ekonomin stärkts på alla resultatnivåer i förhållande till 2004 och att finansieringen växt snabbare än nettokostnadsutvecklingen.

För stadens nämnder redovisas ett överskott mot budget med 267,4 mnkr, jämfört med ett underskott om 138,3 mnkr år 2004. Stadsdelsnämnderna visar ett sammanlagt nettoöverskott med 87,0 mnkr, vilket är en förbättring med 315,2 mnkr jämfört med utfallet i bokslut för år 2004. Övriga nämnder redovisar ett överskott om 180,4 mnkr, vilket är en förbättring mot år 2004 med 90,5 mnkr.

Verksamhetsberättelsen redovisar att stadens verksamhet under 2005 väl svarar mot de politiska målen. Det finns flera goda exempel som förtjänar att lyftas fram inom vård, skola och omsorg under målet "Förbättra välfärden och de kommunala verksamheterna". Minskningen av barngrupperna i förskolan fortsätter. Det är ett av majoritetens centrala mål och under 2006 finns goda förutsättningar att nå målet om två barn färre per barngrupp. Minskningen sker i en situation då det glädjande nog föds många barn i staden. Under år 2005 har ytterligare 1 346 barn fått plats i förskola och 122 nya avdelningar har öppnat.

Jag vill även nämna kvalitetsarbetet inom äldreomsorgen och den stora satsningen på kompetensutveckling, för att säkerställa framtida personalbehov inom staden, som goda exempel. Flera stadsdelsnämnder uppger att man nu nått en nivå på andelen medarbetare med grundutbildning som ligger mellan 80 och 90 %, vilket är en markant ökning.

Majoriteten har uppnått mycket goda resultat inom ramen för målet "Bygga bostäder och utveckla Stockholm". Mellan åren 2003-2005 har marknämnden och den tidigare

gatu- och fastighetsnämnden fattat beslut om markanvisningar för 20 464 lägenheter. Stadsbyggnadsnämnden har under samma period antagit detaljplaner med sammanlagt 14 231 lägenheter och av dessa har planer med 11 858 lägenheter vunnit laga kraft. Det totala nytillskottet av påbörjade lägenheter, inklusive ombyggnader, uppgick 2005 till 4 726 stycken, vilket är det högsta antalet sedan 1975. Under 2005 antogs detaljplaner med totalt 7 044 lägenheter vilket är en mycket stor ökning jämfört med tidigare år. Sammantaget har staden i och med dessa insatser skapat förutsättningar för att nå målet om att påbörja byggandet av 20 000 bostäder under mandatperioden.

Stockholm har blivit grönare under 2005. Under året har två nya naturreservat bildats.

Majoritetens mål är att ”Göra Stockholm till en ekologiskt hållbar storstad”. Totalt har kommunfullmäktige under 2005 beviljat 780,7 mnkr till projekt som ska finansieras genom Miljömiljarden. Agenda 21-arbetet har utvecklats. Många stadsdelsnämnder har arbetat gentemot det lokala näringslivet med miljödiplomering, med medborgarna i projektet grönskande levande gårdar och närsamhällen, hållbart resande, fastighetsnära källsortering och energirådgivning. Hållbarhetsarbetet har också utvecklats genom Agenda 21-strategin. Flera av stadens verksamheter har påbörjat miljöcertifiering, ett arbete som ytterligare bör stärkas. Staden har intensifierat arbetet mot växthusgaser och miljökontroller.

Som det redovisas i tjänsteutlåtandet finns fortfarande brister med att få miljöarbetet på ett fullvärdigt sätt integrerat i ILS. Detta arbete skall prioriteras och en förutsättning är att arbetet med den beslutade miljörevisionen nu kommer igång. Den förebyggande, uppsökande konsumentvägledningen riktad till unga har utökats. Samtidigt har antalet ärenden för rådgivning hos stadens konsumentvägledare ökat under året. Stadens säkerhetsarbete har utvecklats och det förebyggande arbetet till skydd mot olyckor stärks.

Under 2005 har arbetet med att genom ett tidsbegränsat försök införa miljöavgifter för biltrafiken från den 3 januari till den 31 juli 2006 fortsatt med full kraft. I mars gav regeringsrätten vägverket klartecken att genomföra upphandlingen av det tekniska systemet och därmed kunde arbetet fortsätta. Stockholmsförsöket inleddes den 22 augusti 2005 med en mycket kraftig satsning på kollektivtrafiken.

Stadens nämnder och förvaltningar arbetar inom ett stort antal projekt för att uppnå målet om att ”Bryta segregationen och fördjupa demokratin”. Inom ramen för Stadsdelsförnyelsen har ett stort antal projekt genomförts. Arbetet med nämndernas mångfaldhets- och jämlikhetsplaner har intensifierats, verksamhet som härrör till medborgarinflytande och konsumentupplysning har fördjupats, och staden har i jämförelse med tidigare år utökat insatserna inom arbetsmarknadsrelaterad verksamhet.

Med hänvisning till ovanstående föreslår jag att kommunstyrelsen beslutar följande

1. Redovisningen av bokslut 2005 för Stockholms stad med verksamhetsberättelse godkänns.
2. Nämnderna medges ombudgetering till år 2006 för ökade kostnader inom driftverksamheten med 12,4 mnkr. Finansieringen sker ur *Central medelsreserv: 2. Till kommunstyrelsens förfogande för oförutsedda behov* i 2006 års budget (*bilaga 2*).
3. Nämnderna medges ombudgetering till år 2006 för ökade utgifter inom investeringsplanen med 24,8 mnkr. De ökade utgifterna finansieras från *Central medelsreserv: 4. Till kommunstyrelsens förfogande för oförutsedda behov* i 2006 års budget (*bilaga 2*).

4. Trafiknämndens ombudgetering om 4,1 mnkr till år 2006 för ökade utgifter inom investeringsplanen redovisas under Bromma stadsdelsnämnd med 2,1 mnkr, Kista stadsdelsnämnd med 1,9 mnkr, Skärholmens stadsdelsnämnd med 0,1 mnkr till följd av ändrade ansvarsförhållanden (*bilaga 2*).
5. Övriga framställningar om ombudgetering avslås (*bilaga 2*).
6. Avveckling av resultatenheter m.m. år 2005 godkänns enligt *bilaga 6*.
7. I bokslut 2005 redovisade avsättningar om 47,0 mnkr godkänns.
8. Disposition av i tidigare bokslut avsatta medel om 2 142,0 mnkr godkänns.
9. Redovisningen av bokslut 2005 för Finansförvaltningen godkänns (*bilaga 5*).
10. Infriande av kapitaltäckningsgaranti om 18,2 mnkr till Fastighets AB Bangårdsposten enligt kommunstyrelsens beslut 2003-12-17, § 20, godkänns.
11. Stadsledningskontoret ges i uppdrag att slutföra årsredovisningen för Stockholms stad för behandling av kommunfullmäktige.
12. Berörda nämnder ges i uppdrag att vidta erforderliga åtgärder vad som angetts för respektive nämnd i detta ärende.

Stockholm den 16 mars 2006

ANNIKA BILLSTRÖM

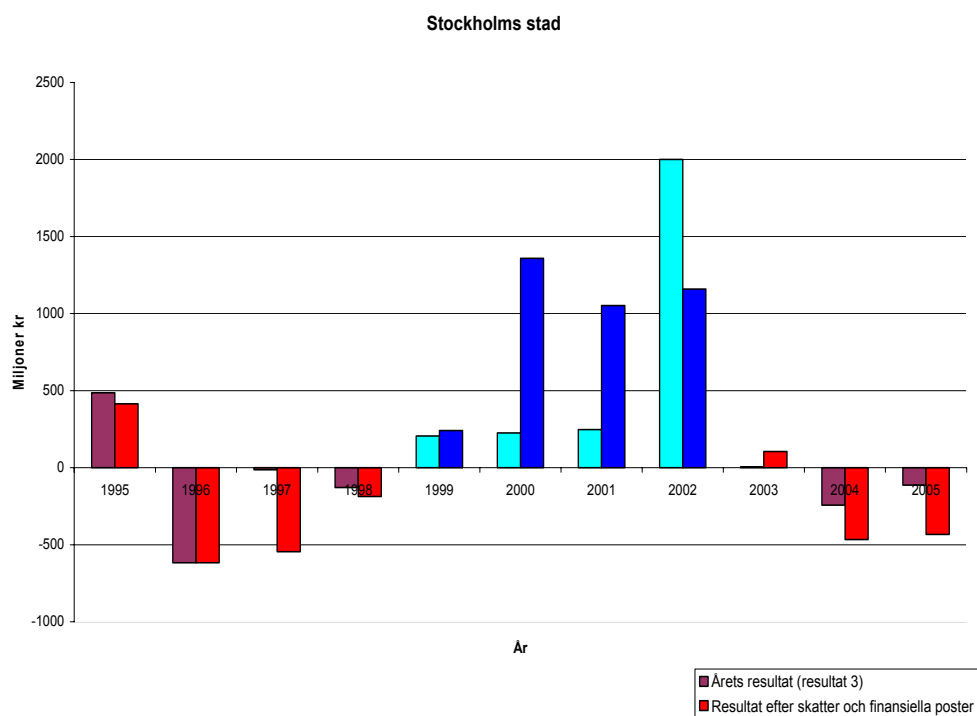
**Borgarrådsberedningen** tillstyrker föredragande borgarrådets förslag.

**Särskilt uttalande** gjordes av borgarråden *Kristina Axén Olin*, *Sten Nordin* och *Mikael Söderlund* (alla m) och *Lotta Edholm* (fp) enligt följande.

Stockholms stads bokslut för 2005 visar på ett negativt resultat om -114 miljoner, netto, efter skatter och avsättningar m.m. Innan avsättningar m.m. visar staden ett resultat om - 433 mnkr.

Resultatet 2005 om – 433 mnkr för verksamheten och – 113,7 mnkr för hela staden inklusive bolagen är en kraftig försämring mot 2002. Då var resultatet för verksamheten +1 159 mnkr och för hela staden inklusive bolagen +2 miljarder. Jämfört med bokslutet för 2004 är det en marginell förbättring.

Den övergripande tendensen håller i sig. Billström och socialdemokraterna bygger upp en växande underskottsproblematik, igen. Samma sak hände mellan åren 1994 och 1998. Socialdemokraterna visar ånyo i och med bokslutet för 2005 att de inte kan hålla i pengarna och visar därtill en oförmåga att generera förutsättningar för tillväxt. Nedan visas diagram över utvecklingen avseende resultat (resultat 3) samt verksamhetsresultat de senaste 11 åren. Källa är Stockholms stads bokslut för åren 1995 till 2005.



Enligt Statistiska centralbyrån (SCB) var underskottet 2005 i Stockholm -212 kr per invånare eller totalt ca -161 mnkr. SCB räknar på ett lite annorlunda sätt men bilden är tydlig, ekonomin i Stockholm 2005 är sämre än i resten av länet.

### Resultat per invånare 2005 (SCB)

|                  |             |
|------------------|-------------|
| Upplands-Bro     | 6 147       |
| Sundbyberg       | 5 802       |
| Lidingö          | 3 526       |
| Sollentuna       | 3 421       |
| Järfälla         | 3 107       |
| Nyckvarn         | 2 016       |
| Täby             | 1 857       |
| Sigtuna          | 1 795       |
| Södertälje       | 1 557       |
| Solna            | 1 533       |
| Nacka            | 1 464       |
| Haninge          | 1 251       |
| Vallentuna       | 1 059       |
| Österåker        | 1 029       |
| Huddinge         | 987         |
| Salem            | 954         |
| Danderyd         | 953         |
| Botkyrka         | 688         |
| Tyresö           | 450         |
| Ekerö            | 373         |
| Upplands Väsby   | 318         |
| Värmdö           | 233         |
| Norrtälje        | 20          |
| Vaxholm          | 6           |
| Nynäshamn        | -44         |
| <b>Stockholm</b> | <b>-212</b> |

I dag är 10 000 fler stockholmare arbetslösa eller i arbetsmarknadspolitiska åtgärder än före valet 2002. Arbetslösheten har ökat med 30 procent på två år och antalet privatanställda har minskat med närmare 20 000 i Stockholms län under de senaste tre åren.

Socialbidragsberoendet har ökat under mandatperioden. I dag är antalet hushåll som behöver hjälp av socialbidrag flera hundra fler än vid valet 2002. Staden ligger långt ifrån målet om en halvering. 15 964 vuxna personer hade i genomsnitt socialbidrag varje månad under 2005.

Grunden för den dåliga ekonomiska utvecklingen i stort i Stockholm beror på flera orsaker. Dels leder regeringens stockholmsfientliga politik, med skatteutjämningen som det kanske allvarligaste uttrycket, till en lägre tillväxt än vad det skulle kunna vara i Stockholm. Dels har den skattechock om 2:45 kr per hundralapp som socialdemokraterna i Stockholmsregionen genomförde 2003 och 2004 undandragit flera miljarder i köpkraft för invånarna i Stockholms stad. För en vanlig Stockholmsfamilj har skattehöjningarna inneburit över 11 000 kronor om året i minskad ekonomisk frihet. Kraftiga skattehöjningar har dessutom från majoritetens sida följts av handlingsförlamning inför ökad arbetslöshet och ett ökande bidragsberoende.

Avsättningarna i bokslutet ger oftast en bra indikation på hur stark ekonomin är inför framtiden. Året 2005 görs avsättningar på 47 miljoner (2004 avsattes 60 miljoner). Inte en krona av de 47 miljonerna går till infrastruktur. 32 mnkr går till renhållning och 15 till förskola.

Under året har 1,8 miljard av de 2,6 miljarder som fanns avsatta sedan tidigare använts varav 1,775 mnkr avser Norra Länken. Detta har i huvudsak varit möjligt tack vare att den tidigare borgerliga majoriteten i bokslutet för 2001 satte av 2,3 miljarder kronor. Kvar i avsättningar till infrastruktur finns nu endast 770 mnkr.

Socialdemokraterna spenderar skattebetalarnas pengar såsom att de hade en egen tryckpress i stadshuskällaren. Den finns inte där, det är stockholmarnas pengar som spenderas och det är genom inteckningar i framtida skattehöjningar som socialdemokraternas nu ställer ut vallöften.

Socialdemokraterna tar inte ansvar för stadens framtida ekonomi. Detta är mycket allvarligt.

## Kommunstyrelsen

**Särskilt uttalande** gjordes av *Kristina Axén Olin*, *Sten Nordin* och *Kristina Alvendal* (alla m), *Lotta Edholm* och *Ann-Katrin Åslund* (båda fp) och *Ewa Samuelsson* (kd) med hänvisning till det särskilda uttalandet av (m) och (fp) i borgarrådsberedningen.

## Bilaga 7:8 till kommunstyrelsens protokoll den 5 april 2006, § 11

### ÄRENDET

**Stadsledningskontorets** tjänsteutlåtande den 3 mars 2006 har i huvudsak följande lydelse.

### Stadsledningskontorets förslag till beslut

Kommunstyrelsen beslutar följande.

1. Redovisningen av bokslut 2005 för Stockholms stad med verksamhetsberättelse godkänns.
2. Nämnderna medges ombudgetering till år 2006 för ökade kostnader inom driftverksamheten med 12,4 mnkr. Finansieringen sker ur *Central medelsreserv: 2. Till kommunstyrelsens förfogande för oförutsedda behov* i 2006 års budget (bilaga 2).
3. Nämnderna medges ombudgetering till år 2006 för ökade utgifter inom investeringsplanen med 24,8 mnkr. De ökade utgifterna finansieras från *Central medelsreserv: 4. Till kommunstyrelsens förfogande för oförutsedda behov* i 2006 års budget (bilaga 2).
4. Trafiknämndens ombudgetering om 4,1 mnkr till år 2006 för ökade utgifter inom investeringsplanen redovisas under Bromma stadsdelsnämnd med 2,1 mnkr, Kista stadsdelsnämnd med 1,9 mnkr, Skärholmens stadsdelsnämnd med 0,1 mnkr till följd av ändrade ansvarsförhållanden (bilaga 2).
5. Övriga framställningar om ombudgetering avslås (bilaga 2).
6. Avveckling av resultatenheter m.m. år 2005 godkänns enligt bilaga 6.
7. I bokslut 2005 redovisade avsättningar om 47,0 mnkr godkänns.
8. Disposition av i tidigare bokslut avsatta medel om 2 142,0 mnkr godkänns.
9. Redovisningen av bokslut 2005 för Finansförvaltningen godkänns (bilaga 5).
10. Infriande av kapitaltäckningsgaranti om 18,2 mnkr till Fastighets AB Bangårdsposten enligt kommunstyrelsens beslut 2003-12-17, § 20, godkänns.
11. Stadsledningskontoret ges i uppdrag att slutföra årsredovisningen för Stockholms stad för behandling av kommunfullmäktige.
12. Berörda nämnder ges i uppdrag att vidta erforderliga åtgärder vad som ansetts för respektive nämnd i detta ärende.

Bosse Sundling  
Stadsdirektör

Inger Båvner  
Bitr. stadsdirektör

Gunnar Söderholm  
Bitr. stadsdirektör

Anders Carstorp  
Ekonomidirektör

|  |  |
|--|--|
| Bilaga 1   | Stadsledningskontorets synpunkter på nämndernas budgetutfall 2005                                      |
| Bilaga 2   | Av nämnderna begärda och av stadsledningskontoret avstyrkta/tillstyrkta ombudgeteringar                |
| Bilaga 3   | Sammanfattande tabeller  |
| Bilaga 4   | Resultat- och balansräkning med noter samt finansieringsanalys   |
| Bilaga 5   | Bokslut 2005 för Finansförvaltningen   |
| Bilaga 6   | Sammanställning av föreslagna resp. tillstyrkta/avstyrkta avvecklingar av resultatenheter m.m. år 2005 |
| Bilaga 7   | Kostnadsutveckling för stadens nämnder   |
| Tjänsteutlåtande med bilagor återfinns på ekonomiavdelningens hemsida<br><a href="http://info.stockholm.se/slk/budgetstaben/index.htm">http://info.stockholm.se/slk/budgetstaben/index.htm</a> |  |

|   |          |
|---|----------|
| <b>Bokslut 2005 för Finansförvaltningen .....</b>                             | <b>7</b> |
| <b>Stadsledningskontorets förslag till beslut .....</b>                       | <b>7</b> |
| Kommunstyrelsen beslutar följande. ....                                       | 7        |
| Sammanfattning.....   | 10       |
| Bokslut 2005 för Stockholms stad.....   | 10       |
| Budgetutfall 2005 för Stockholms stad.....                                    | 10       |
| Verksamheterna i Stockholms stad.....   | 11       |
| Bokslut 2005 för Stockholms stad .....  | 12       |
| Årets resultat.....   | 12       |
| Balanskravet.....   | 12       |
| Verksamhetens nettokostnader.....   | 13       |
| Jämförelsestörande poster .....   | 14       |
| Avskrivningar .....   | 14       |
| Skatter och generella statsbidrag.....  | 14       |
| Finansiella kostnader och intäkter .....                                      | 15       |
| Extraordinära poster.....   | 15       |
| Avsättningar respektive ianspråktagande av tidigare avsättningar.....         | 15       |
| Balansräkningen .....   | 15       |
| Soliditet.....  | 16       |
| Tillgångar.....   | 16       |
| Disposition av eget kapital - kompetensfonden.....                            | 16       |
| Pensioner.....  | 17       |
| Avsättningar.....   | 17       |
| Övrigt.....   | 18       |
| Leasing .....   | 18       |
| Ansvarsförbindelser och stadens borgensåtaganden .....                        | 18       |
| Bokslut för kommunkoncernen.....  | 18       |
| Finansiella mått – plan för god ekonomisk hushållning.....                    | 18       |
| Årets ekonomiska resultat.....  | 18       |
| Stadens nettokostnader i förhållande till skatteintäkter och statsbidrag..... | 18       |
| Stadens soliditet.....  | 18       |
| Investeringsvolym i förhållande till avskrivningar .....                      | 19       |
| Budgetföljsamhet och prognossäkerhet.....                                     | 19       |
| Finansförvaltningen .....   | 19       |
| Budgetutfall 2005 för Stockholms stad .....                                   | 19       |
| Förbättra välfärden och de kommunala verksamheterna .....                     | 19       |
| Ge alla barn och unga en bra start i livet.....                               | 19       |
| Barnomsorgsgarantin .....   | 20       |
| Grundskolans kunskapsmål .....  | 20       |
| Mötesplatser och kulturaktiviteter för barn och ungdomar.....                 | 21       |
| Sommarkoloniverksamhet.....   | 21       |
| Öka livskvaliteten för äldre .....  | 21       |
| Omsorg om personer med funktionsnedsättning .....                             | 23       |
| Insatser för hemlösa.....   | 24       |
| Brotts- och drogförebryggande arbete.....                                     | 24       |
| Medarbetarna .....  | 25       |
| Kompetensfonden.....  | 28       |
| Bygga bostäder och utveckla Stockholm .....                                   | 28       |
| 20 000 bostäder.....  | 28       |
| Stärkt näringsliv och arbetsmarknad.....                                      | 29       |
| Ett hållbart trafiksystem.....  | 30       |
| Miljöbilar.....   | 31       |
| Göra Stockholm till en ekologiskt hållbar storstad .....                      | 31       |
| Sanering av mark och vatten.....  | 31       |



|  |    |
|--|----|
| Miljöprogrammet - internt miljöarbete .....  | 32 |
| Agenda 21 .....  | 32 |
| Miljömiljarden .....   | 32 |
| Bryta segregationen och fördjupa demokratin .....                                    | 33 |
| Ökad integration .....   | 33 |
| Medborgarnas delaktighet .....   | 34 |
| Ekonomiskt bistånd .....   | 34 |
| Stadsdelsförnyelse .....   | 35 |
| Flyktningmottagande .....  | 36 |
| Konsumentvägledning .....  | 37 |
| Ta ansvar för ekonomin .....   | 37 |
| Verksamhetens nettokostnader .....   | 37 |
| Avvikelser .....   | 37 |
| Budgetjusteringar 2005 .....   | 39 |
| Central medelsreserv .....   | 39 |
| Disposition av medel avsatta i tidigare bokslut .....                                | 39 |
| Om fördelning av medel avsatta under Kommunfullmäktige m.m. ....                     | 40 |
| Resultatöverföringar mellan åren 2004 och 2005 .....                                 | 40 |
| Överföring av resultatenheternas resultat till resultatfond i bokslut för 2005 ..... | 40 |
| Ombudgeteringar till år 2006 .....   | 40 |
| Stimulansbidrag .....  | 40 |
| Skatter och statsbidrag m.m. ....  | 40 |
| Räntenetto .....   | 41 |
| Begravningsfond .....  | 41 |
| Avsättningar under renhållningsnämnden .....   | 41 |
| Investeringsplan .....   | 41 |
| Fastighetsförsäljningar och förvärv .....  | 42 |
| Realisationsvinster och realisationsförluster .....                                  | 42 |
| Övriga redovisningar .....   | 43 |
| Generella åtaganden .....  | 43 |
| Integrerat ledningssystem (ILS) .....  | 43 |
| Styrning och kvalitetsarbete .....   | 43 |
| Former för brukarinflytande och klagomålshantering .....                             | 43 |

### Sammanfattning

I detta ärende redovisas stadens bokslut och budgetutfall med analys av nämndernas verksamhetsberättelser. Finansförvaltningens bokslut redovisas i bilaga 5.

Av stadens bokslut och budgetutfall kan konstateras att budgethållningen i stadens nämnder över lag varit god, att ekonomin stärkts på alla resultatnivåer i förhållande till 2004 och att finansieringen växt snabbare än nettokostnadsutvecklingen. Som en följd av detta klarar staden också det kommunala balanskravet för femte året i följd. En fortsatt svag arbetsmarknad under 2005 har gjort att kostnaderna för ekonomiskt bistånd fortsatt att vara höga, men kostnadsökningen har bromsats upp under året. Den ökade investeringstakten, främst som en följd av bostadsbygget och infrastrukturinvesteringar, har påverkat stadens finansiella ställning.

Inom ramen för det kommunala balanskravet har staden i bokslutet avsatt ytterligare medel för att stimulera en fortsatt förskoleutbyggnad.

### Bokslut 2005 för Stockholms stad

2005 års bokslut visar ett resultat om – 113,7 mnkr efter skatteintäkter och finansnetto samt föreslagna och under året ianspråktaga avsättningar. När jämförelsestörande poster exkluderas enligt nedan uppnås ett positivt resultat om 6,6 mnkr. Resultatet visar att staden uppfyller kommunallagens krav på en ekonomi i balans.

|   |                 |
|---|-----------------|
| Årets resultat enligt resultaträkningen | -113,7 mnkr     |
| Avgår jämförelsestörande intäkter       | -721,9 mnkr     |
| Avgår jämförelsestörande kostnader      | 842,2 mnkr      |
| <b>Justerat resultat</b>                | <b>6,6 mnkr</b> |

Verksamhetens nettokostnader, exkl. jämförelsestörande poster, uppgår till 27 107,0 mnkr, vilket är en ökning med 802,3 mnkr jämfört med föregående år eller med 3,0 %. Finansieringen har under samma period ökat med 1 067,8 mnkr vilket motsvarar 4,1 %.

### Budgetutfall 2005 för Stockholms stad

För stadens nämnder redovisas ett överskott mot budget med 267,4 mnkr, jämfört med ett underskott om 138,3 mnkr år 2004. Verksamhetens nettokostnader inklusive central medelsreserv, jämförelsestörande poster och koncerneliminering m.m. visar ett underskott mot budget om 136,0 mnkr. Inkluderas extraordinära kostnader, ianspråktaga avsättningar från föregående år m.m. redovisas ett överskott om 6,5 mnkr.

Stadsdelsnämnderna visar ett sammanlagt nettoöverskott med 87,0 mnkr, vilket är en förbättring med 315,2 mnkr jämfört med utfallet i bokslut för år 2004. Elva av stadsdelsnämnderna redovisar underskott för ekonomiskt bistånd. Övriga nämnder redovisar ett överskott om 180,4 mnkr, vilket är en förbättring mot år 2004 med 90,5 mnkr.

Finansieringen försämrades jämfört med budget med 49,9 mnkr genom lägre skatteintäkter men förbättrades mot år 2004 med 328,3 mnkr.

Budgeten är det viktigaste instrumentet för styrning av stadens verksamheter. Varje nämnd måste rymma sin verksamhet inom fastställd budget. I bokslut för 2005 redovisar flertalet nämnder överskott, men merparten av stadsdelsnämnderna redovisar underskott inom anslag 2. De nämnder som har redovisat underskott måste vidta åtgärder för att undvika ett fortsatt budgetöverskridande.

Inga extra resurser har funnits avsatta för nämndernas löpande verksamheter utöver prestationer och omstrukturering. Stadsledningskontoret har under året tillstyrkt budgetjusteringar med 718,1 mnkr för ökade nettokostnader, varav 386,6 mnkr avser prestationsförändringar. Därutöver har 40,2 mnkr omfördelats till berörda nämnder från centralt avsatta medel under Kommunfullmäktige m.m.

Utfallet för nämndernas investeringsutgifter är 2 833,0 mnkr, vilket är 146,3 mnkr mindre än investeringsplanen. De lägre investeringsutgifterna härrör främst från idrottsnämnden, gatu- och fastighetsnämnden, marknämnden och trafiknämnden. Utfallet för nämndernas investeringsin-

komster är 210,3 mnkr, vilket är en ökning med 135,2 mnkr jämfört med investeringsplanen. Ur centrala medelsreserven för investeringar har 16,1 mnkr nyttjats.

### **Verksamheterna i Stockholms stad**

Stadsdelsnämnderna har minskat barngrupperna inom förskoleverksamheten med i snitt 0,8 barn under perioden 2003-2006. Under år 2005 har ytterligare 1 346 barn fått plats i förskola och 122 nya avdelningar har öppnat. De flesta av stadsdelsnämnderna har klarat av barnomsorgsgarantin under 2005.

Andelen elever i stadens grundskolor med behörighet till gymnasieskola har i jämförelse med 2004 minskat med 0,7 procentenhet till 88,4 %. I jämförelse med 2004 har antalet elever per lärare minskat med 0,7 elever till 11,1 och andelen lärare med formell behörighet ökat med drygt 2 procentenhet till 97 %.

Flertalet stadsdelsnämnder har under året utökat antalet mötesplatser för barn och ungdomar. Alla barn som önskade plats på kollo fick det.

Behovet av vård- och omsorgsboenden för äldre minskar. 1 034 servicehuslägenheter har omvandlats till seniorboende med hyresrätt, de flesta under 2005.

Under åren 2002-2005 har 203 färdigställda lägenheter tillkommit inom omsorg om personer med funktionsnedsättning, varav 69 lägenheter för personer med psykiska funktionsnedsättningar. Behovsinventering har genomförts under hösten 2005 som underlag för fortsatt utbyggnad.

Antalet hemlösa i staden uppgick enligt socialstyrelsens definition till 3 370 personer år 2004. En stor del av dessa är dock inte bostadslösa, utan har någon typ av boende i t.ex. träningslägenhet eller lågtröskelboende. Under 2005 fanns det 2 178 boendeplatser inom drogfria och lågtröskelverksamheter samt närmare 1 000 försöks- och träningslägenheter. Utbudet av platser i lågtröskelboenden har sammanlagt ökat med 67 platser under 2005.

Sjukfrånvaron för de anställda i staden har minskat ytterligare under 2005. Den ligger nu på 9,4 % av den totala arbetstiden vilket är 0,6 procentenheter lägre än föregående år. Den högsta sjukfrånvaron finns inom äldreomsorgen, inom omsorg om personer med funktionsnedsättning och inom förskoleverksamheten.

Fler än 23 000 av stadens anställda har deltagit i utbildningar, kurser och föreläsningar i kompetensfondens regi. Under 2005 har 270 projekt tillstyrkts till ett sammanlagt belopp om ca 630 mnkr.

Mellan åren 2003-2005 har marknämnden och den tidigare gatu- och fastighetsnämnden fattat beslut om markanvisningar för 20 464 lägenheter. Stadsbyggnadsnämnden har under samma period antagit detaljplaner med sammantaget 14 231 lägenheter och av dessa har planer med 11 858 lägenheter vunnit laga kraft. Under 2005 antogs detaljplaner med totalt 7 044 lägenheter vilket är en mycket stor ökning jämfört med tidigare år. Därmed har staden skapat förutsättning för att nå målet om att påbörja byggandet av 20 000 bostäder under mandatperioden.

Arbetet för att förbättra framkomligheten har fortsatt under året bl.a. genom planeringsarbete för kollektivtrafikprojekt och vägprojekt, bl.a. för Citybanan och Tvärbanan. Under 2005 har den nya Årstabron invigts, detaljplan för Norra Länken antagits av kommunfullmäktige och regeringen meddelat tillåtelse för utbyggnaden av E18 Hjulsta-Ulriksdal, vilket medför att detaljplanarbetet kan avslutas.

Stadens målsättning har varit att halvera antalet bidragstagare med utgångspunkt från år 1999. Under 2005 hade i genomsnitt 15 382 vuxna personer ekonomiskt bistånd varje månad. Från 1999, då det var 22 822 personer, har antalet bidragstagare sammantaget minskat med 32,6 %. Kostnaderna för ekonomiskt bistånd har minskat med 10,8% under samma period.

Stockholms stad och de kommunala fastighetsbolagen har kunnat disponera 296,4 mnkr (varav bolagen 121,3 mnkr och stadsdelsnämnderna 175,2 mnkr) under 2005 för satsningen på Stadsdelsförnyelsen. Hela satsningen omfattar totalt 600,0 mnkr under perioden 2003-2006, varav de kommunala bolagen svarar för hälften.

Nämnderna har i huvudsak uppfyllt de generella åtagandena inom fastställd budget. Flertalet nämnder har väl utvecklade former för medborgar- och brukardialoger.

## Bokslut 2005 för Stockholms stad

Bokslut år 2005 har i allt väsentligt upprättats enligt god redovisningssed och i enlighet med lagen om kommunal redovisning. Bokslutet omfattar samtliga stadens nämnder och finansförvaltning. I bokslutet är interna poster eliminerade.

Stadens årsredovisning behandlas av kommunfullmäktige under våren 2006. I årsredovisningen presenteras en mer utförlig beskrivning av stadens ekonomi och verksamhet. Stadsledningskontoret föreslås få kommunstyrelsens uppdrag att slutföra årsredovisningen för Stockholms stad för behandling i kommunfullmäktige.

## Årets resultat

### Resultaträkning

| Mnkr  | 2005             | 2004             |
|---|------------------|------------------|
| Verksamhetens intäkter  | 7 824,4          | 7 571,7          |
| Jämförelsestörande intäkter                                   | 721,9            | 470,7            |
| Verksamhetens kostnader                                       | -34 529,2        | -33 443,5        |
| Jämförelsestörande kostnader                                  | -935,5           | -451,9           |
| Avskrivningar   | -402,3           | -433,0           |
| <b>Verksamhetens nettokostnader</b>                           | <b>-27 320,6</b> | <b>-26 286,0</b> |
| Skatteintäkter  | 25 403,2         | 21 462,6         |
| Generella statsbidrag   | 415,6            | 3 128,3          |
| Finansiella intäkter  | 1 970,1          | 2 295,9          |
| Finansiella kostnader   | -901,3           | -1 067,0         |
| <b>Resultat efter skatteintäkter och finansnetto</b>          | <b>-433,0</b>    | <b>-466,2</b>    |
| Extraordinära kostnader                                       | -1 775,7         | 0,0              |
| Ianspråktaga avsättningar från föregående år                  | 2 142,0          | 283,7            |
| Avsättningar  | -47,0            | -60,3            |
| <b>Årets resultat</b>   | <b>-113,7</b>    | <b>-242,8</b>    |
| <i>Angår: Jämförelsestörande intäkter, reavinster</i>         | <i>-721,9</i>    | <i>-86,1</i>     |
| <i>Angår: Jämförelsestörande kostnader exkl. reaförluster</i> | <i>842,2</i>     | <i>331,2</i>     |
| <b>Årets resultat enligt balanskravet</b>                     | <b>6,6</b>       | <b>2,3</b>       |

Årets bokslut visar ett negativt resultat på 113,7 mnkr. Detta resultat inkluderar verksamhetens nettokostnader, skatteintäkter och finansnetto, extraordinära kostnader, ianspråktaga avsättningar samt årets avsättningar. I årets resultat ingår även kostnad för kompetensfonden med 621,5 mnkr. Enligt tidigare beslut av kommunfullmäktige finansieras kompetensfonden genom disposition av eget kapital, vilket medför en resultatförsämring med motsvarande belopp. I bilaga 4 redovisas resultaträkning inkl. noter.

### Balanskravet

Enligt kommunallagen ska budgeten upprättas så att intäkterna överstiger kostnaderna (KL 8 kap. 4 §). Om det redovisade resultatet blir negativt, dvs. om kostnaderna för ett visst räkenskapsår överstiger intäkterna, ska det negativa resultatet regleras senast under det tredje året efter det att det negativa resultatet redovisades. Balanskravet är därmed kopplat till resultaträkningen. Enligt förarbetena är huvudprincipen att realisationsvinster inte inräknas i intäkterna vid avstäm-

ning mot balanskravet. Vad gäller realisationsförluster är huvudprincipen att dessa ska inräknas i kostnaderna då avstämning mot balanskravet görs.

Årets resultat med hänsyn taget till balanskravet uppgår till 6,6 mnkr. I årets resultat ingår såväl årets avsättningar som ianspråktaga avsättningar. Resultatet visar att staden uppfyller kommunallagens krav på en ekonomi i balans.

I beräkningen ovan är jämförelsestörande intäkter i form av realisationsvinster om 721,9 mnkr inte medräknade. Jämförelsestörande kostnader består av kostnader för kompetensfonden (621,5 mnkr), nedskrivning av aktier i Fastighets AB Bangårdsposten (147,2 mnkr) och kostnader för Stadsdelsförnyelse (73,5 mnkr).

I samband med bokslut 2002 beslutade kommunfullmäktige att disposition av eget kapital avseende Stockholms stads kompetensfond ska ske med 2 000 mnkr. Med anledning av detta avräknas dessa kostnader från balanskravet.

Nedskrivning av aktier i Fastighets AB Bangårdsposten är en följd av den reavinst som uppkom vid försäljning av aktier i Fastighets AB Norrmalm 4:3. Köp, försäljning och värdering av aktier i dessa bolag ska bedömas gemensamt.

Kostnader avseende Stadsdelsförnyelsen har enligt beslut i kommunfullmäktige den 8 september 2003 finansierats av uppkomna realisationsvinster vid försäljning av anläggningstillgångar. Med anledning av detta avräknas även dessa kostnader från balanskravet.

### **Verksamhetens nettokostnader**

Verksamhetens nettokostnader, exkl. jämförelsestörande poster, uppgår till 27 107,0 mnkr, vilket är en ökning med 802,3 mnkr jämfört med föregående år. Den procentuella förändringen uppgår till 3,0 %.

Verksamhetens kostnader, exkl. avskrivningar, uppgår till 34 529,2 mnkr, vilket innebär en ökning med 1 085,7 mnkr, jämfört med år 2004.

Förändringen består av:

- ökade kostnader för material och köpta tjänster (224,7 mnkr)
- ökade kostnader för entreprenader och köp av verksamhet (235,7 mnkr)
- ökade kostnader för bostadstillägg samt andra bidrag och understöd (53,6 mnkr), varav ökade kostnader för ekonomiskt bistånd med 9,0 mnkr
- ökade lönekostnader (372,6 mnkr)
- ökade kostnader för pensionsutbetalningar (12,1 mnkr)
- ökade lönebikostnader och övriga personalkostnader (187,0 mnkr).

Jämfört med år 2004 har kostnaderna för material och köpta tjänster ökat med cirka 3,5 %. Det är bl.a. kostnaderna för anläggnings- och husbyggnadsentreprenader som ökat.

Kostnaderna för entreprenader och köp av verksamhet uppgår totalt till 8 237,8 mnkr, vilket utgör 23,9 % av stadens bruttokostnader. Av verksamhetens totala kostnader har andelen entreprenader och köp av verksamhet minskat något från föregående år och kostnadsökningen relativt år 2004 uppgår till 2,9 %. Ökningen är främst hänförlig till grundskoleverksamhet och vård- och omsorgsboende inom äldreomsorgen.

Kostnaderna för utbetalat ekonomiskt bistånd har ökat med 9,0 mnkr. Enligt uppgift från utrednings- och statistikkontoret (USK) erhöll 13 036 hushåll ekonomiskt bistånd i december 2005 vilket var i stort sett oförändrat jämfört med samma tid år 2004. Antalet öppet arbetslösa hade då minskat med 3,5 % jämfört med samma tidpunkt föregående år.

Lönekostnader, lönebikostnader och övriga personalkostnader har jämfört med föregående år ökat med 571,6 mnkr eller 3,3 %. Ökningen av personalkostnaderna beror främst på avtalsenliga löneökningar, men också av att kostnaderna för kompletterande ålderspension (KÅP) ökat kraftigt (se även nedan). Den analys som gjorts av stadens personalkostnader visar att medellönen totalt i staden har ökat med 2,3 %. Antalet helårsarbetare uppgick i december 2005 till ca 47 300, vilket är en minskning med 115 helårsarbetare jämfört med motsvarande period år 2004. I bokslutet ingår periodiserade lönekostnader avseende jour och OB-tillägg för december 2005 med ca 31,3 mnkr. Denna kostnad har tidigare år inte periodiserats i stadens bokslut.

Verksamhetens intäkter, exkl. jämförelsestörande intäkter, uppgår till 7 824,4 mnkr, vilket är en ökning med 252,7 mnkr jämfört med år 2004.

Förändringen består av:

- ökade intäkter för taxor och avgifter fastställda av kommunfullmäktige mm (227,1 mnkr)
- ökade intäkter för hyror och tomträttsavgälder (53,4 mnkr)
- minskade EU-bidrag (0,2 mnkr)
- minskade statsbidrag (27,5 mnkr).

Intäkter för hyror och arrenden har minskat något till följd av koncernintern försäljning av kommunala fastigheter till Micasa Fastigheter I Stockholm AB och SISAB. Minskningen uppvägs dock av ökade intäkter för tomträttsavgälder.

### **Jämförelsestörande poster**

För år 2005 uppgår jämförelsestörande intäkter till 721,9 mnkr och jämförelsestörande kostnader till 935,5 mnkr. Intäkterna avser främst realisationsvinster i samband med försäljning av fastigheter. I de jämförelsestörande intäkterna ingår även realisationsvinst vid försäljning av aktier i Fastighets AB Norrmalm 4:3 med 147,2 mnkr.

Jämförelsestörande kostnader avser

- förbrukade medel ur kompetensfonden (621,5 mnkr)
- realisationsförluster vid försäljningar (93,3 mnkr)
- stadsdelsförnyelsen (73,5 mnkr)
- nedskrivning av aktier i Fastighets AB Bangårdsposten (147,2 mnkr).

Den enskilt största realisationsvinsten, 325,8 mnkr, kommer från friköp av tomträtter i Skärholmens Centrum (kvarteret Måsholmen).

### **Avskrivningar**

I posten avskrivningar ingår både planenliga avskrivningar och nedskrivningar av värdet på anläggningstillgångar. Denna post uppgår till 402,3 mnkr. Årets avskrivningar enligt plan uppgår till 396,3 mnkr, vilket är en minskning med 20,7 mnkr jämfört med år 2004. Nedskrivning av anläggningstillgångar uppgår till 6,0 mnkr.

### **Skatter och generella statsbidrag**

Summan av skatter och generella statsbidrag uppgår till 25 818,8 mnkr. I årets skatteintäkter ingår 2005 års prognostiserade slutavräkning av skatteinkomster som en kostnad med 236,6 mnkr. Av skatteintäkterna utgör 100,6 mnkr begravningsavgift.

Skatteintäkterna för perioden ökar med 3 940,6 mnkr, samtidigt som de generella statsbidragen minskar 2 712,7 mnkr relativt föregående år. Denna förändring är en följd av det nya utjämningsystem som införts fr.o.m. år 2005. I enlighet med det nya systemet avskaffas det generella statsbidraget. De medel som tidigare tillförts kommunerna via de generella statsbidragen används istället för att finansiera ett nytt system för inkomstutjämning. Därmed minskar stadens avgift för inkomstutjämning samtidigt som stadens skatteintäkter ökar.

I bokslut för år 2005 har slutskatteavräkningen beräknats enligt Sveriges Kommuner och Landstings (SKL) prognos. Staden avviker i detta fall från Rådet för kommunal redovisningsrekommendation vilken anger att Ekonomistyrningsverkets (ESV) prognos ska användas. Stadens val att inte följa rekommendationen beror på att den prognos som SKL ger kommer senare än regeringens och bör därmed vara mer aktuell. En avvikelse från denna prognos kommer att påverka resultatet för år 2006.

I redovisningen av statsbidrag ingår ersättning för generellt sysselsättningsstöd om 415,6 mnkr. Den utbetalning som görs av generellt sysselsättningsstöd under år 2006 har inte periodiserats. Detta bidrag anses inte hänförligt till år 2005 och kommer därför att påverka resultatet år 2006.

### **Finansiella kostnader och intäkter**

Stadens finansnetto, exkl. finansiella poster i form av aktieutdelning om 601,1 mnkr, uppgår till 467,6 mnkr, vilket är en minskning med 160,3 mnkr jämfört med år 2005. Förändringen beror huvudsakligen på att stadens nettofordran är lägre än tidigare, samtidigt som räntenivåerna blivit lägre.

### **Extraordinära poster**

Under år 2005 har ersättning lämnats till Vägverket med 1 775,6 mnkr, vilket redovisas som extraordinär kostnad. Denna ersättning utgör stadens del av finansiering för Norra Länken. Finansiering sker genom ianspråktagande av tidigare avsatta medel för infrastrukturella åtgärder, vilket gör att stadens resultat inte påverkas av utbetalningen.

### **Avsättningar respektive ianspråktagande av tidigare avsättningar**

I årets bokslut har avsättningar gjorts om 32,0 mnkr avseende renhållning och 15,0 mnkr för förskoleutbyggnad. Avsättning för renhållning avser renhållningsnämndens nettoutfall för år 2005. Om intäkterna för nämndens verksamhet överstiger kostnaderna ska avsättning göras.

I bokslut 2005 har 2 142,0 mnkr av tidigare avsättningar tagits i anspråk:

- infrastrukturella kostnader (1 820,6 mnkr)
- boende för äldre, personer med fysisk och psykisk funktionsnedsättning (112,6 mnkr)
- begravningsavgifter (17,0 mnkr)
- bostadsanpassningsbidrag (8,5 mnkr)
- förskoleutbyggnad (65,8 mnkr)
- Miljömiljarden (107,5 mnkr)
- omstrukturering (4,0 mnkr)
- ventilationskostnad för skolor (5,9 mnkr).

Den begravningsavgift som staden erhåller ska finansiera kyrkogårdsnämndens verksamhet. Om begravningsavgifterna inte täcker kostnaderna för nämndens verksamhet ska tidigare års avsättningar tas i anspråk.

I samband med bl.a. beslut om tertialrapporter 2005 har dispositioner av avsättningar medgivits. Då dessa medel inte ianspråktagits till fullo återredovisas 38,5 mnkr i samband med årets bokslut.

Avsättningar kommenteras även under balansräkningen nedan.

### **Balansräkningen**

Stadens balansomslutning uppgår till 81 599,0 mnkr, vilket är en ökning med 6 569,4 mnkr jämfört med föregående år.

## Balansräkning

### TILLGÅNGAR

| Mnkr                               | 2005            | 2004            |
|------------------------------------|-----------------|-----------------|
| Materiella anläggningstillgångar   | 39 097,7        | 37 996,7        |
| Finansiella anläggningstillgångar  | 24 727,9        | 21 213,3        |
| <b>Summa anläggningstillgångar</b> | <b>63 825,6</b> | <b>59 210,0</b> |
| Omsättningstillgångar              | 17 773,4        | 15 819,6        |
| <b>SUMMA TILLGÅNGAR</b>            | <b>81 599,0</b> | <b>75 029,6</b> |

### EGET KAPITAL OCH SKULDER

| Mnkr                                  | 2005            | 2004            |
|---------------------------------------|-----------------|-----------------|
| Eget kapital                          | 46 807,7        | 46 921,3        |
| Avsättningar                          | 4 086,0         | 5 844,1         |
| Långfristiga skulder                  | 9 073,4         | 7 454,9         |
| Kortfristiga skulder                  | 21 632,0        | 14 809,3        |
| <b>SUMMA EGET KAPITAL OCH SKULDER</b> | <b>81 599,0</b> | <b>75 029,6</b> |

I bilaga 4 redovisas balansräkning inklusive noter.

### Soliditet

Soliditeten visar det egna kapitalet i förhållande till balansomslutningen. Årets soliditet uppgår till 57 % vilket är en minskning med sex procentenheter jämfört med föregående år. Minskningen är en direkt följd av ökad finansiell upplåning och vidareutlåning till stadens bolag. Till följd av detta ökar tillgångar och skulder, varigenom det egna kapitalets andel av tillgångarna minskar.

### Tillgångar

De materiella anläggningstillgångarna har till följd av nyinvesteringar ökat med 1 101,0 mnkr och uppgår i bokslutet för år 2005 till 39 097,7 mnkr. Bland större utvecklingsområden är Hammarby Sjöstad för närvarande det största, där investeringsutgifterna under året uppgick till 455,8 mnkr. I Hamnområdet (Värtan-Hjorthagen) uppgick investeringsutgifterna till 397,9 mnkr, vilket i sin helhet avser planeringsprojekt.

De finansiella anläggningstillgångarna har ökat med 3 514,6 mnkr och uppgår i bokslutet för år 2005 till 24 727,9 mnkr. Förändringen beror främst på att långfristiga fordringar i form av utlåning till koncernbolag inom Stockholms Stadshus AB ökat. Omsättningstillgångarna ökar med 1 954,8 mnkr och uppgår i bokslutet för år 2005 till 17 773,4 mnkr.

### Disposition av eget kapital - kompetensfonden

I samband med bokslut 2002 beslutades att disposition av eget kapital avseende Stockholms stads kompetensfond ska ske med 2 000 mnkr. Under år 2003-2005 har 1 001,2 mnkr av dessa medel utnyttjats, vilket medför att kvarstående reserverat belopp av eget kapital uppgår till 998,8 mnkr. Kompetensfonden ska tillgodose stadens behov av att rekrytera och utbilda medarbetare och finansiera långsiktiga utvecklingsprojekt inom exempelvis arbetsorganisation och ledning. Fonden ska vidare möjliggöra insatser som bidrar till en ökning av sysselsättningsgraden i socialt



utsatta bostadsområden samt främja näringslivets behov av utbildad arbetskraft inom vissa bristyrken.

Totalt har kompetensfonden finansierat ca 500 projekt/insatser som bedrivs inom stadens förvaltningar, bolag och av kompetensfonden. Mot slutet av 2005 har arbetet alltmer förskjutits från att granska och tillstyrka projekt till att följa upp och utvärdera befintliga projekt. Satsning på kunskapsutbyte kring de projekt som visar den största potentialen för staden har också påbörjats. Detta görs för att flera verksamheter ska kunna börja använda nya metoder och arbetssätt.

Under 2005 har kompetensfonden tagit emot 197 projektansökningar. Totalt under året har 270 projekt (inklusive tidigare projektansökningar) tillstyrkts, till ett sammanlagt belopp av ca 630 mnkr. Avslag har skett i 50 fall då projektansökningarna inte uppfyllt de kriterier som fastställts. Under 2005 har 73 projekt avslutats.

Totalt berörs 52 förvaltningar och bolag av kompetensfondens insatser.

Årets negativa resultat på 98,7 mnkr har medfört en minskning av eget kapital med motsvarande belopp.

### Pensioner

Pensionsavsättningar inkl. löneskatt redovisas i balansräkningen med totalt 1 395,7 mnkr. Dessa avsättningar avser stadens pensionsskuld för pensionsförpliktelser för särskild ålderspension (SÅP), kompletterande ålderspension (KÅP), garantipension m.m. KÅP avser anställdas intjänade pensionsavgifter över 7,5 basbelopp, vilka inte utbetalas till de anställda utan istället redovisas som en avsättning i balansräkningen.

I syfte att öka den avgiftsbestämda pensionen och minska den förmånsbestämda pensionen slöt Sveriges Kommuner och Landsting och arbetsgivarförbundet Pacta ett nytt pensionsavtal med de fackliga motparterna under december 2005. Det nya avtalet trädde i kraft 1 januari 2006. Avtalet är enhetligt för kommuner och landsting och för de olika avtalsområdena. Det nya avtalet har en kostnadsprofil som ger lägre kostnader år 2006 och högre kostnader 2007 jämfört med det gamla avtalet. För stadens pensionsavsättning innebär detta att ökningen för KÅP under kommande år inte torde bli lika hög som för år 2005. Ett ärende för stadens hantering av denna fråga kommer att föreläggas kommunstyrelsen under våren 2006.

Kostnaden för intjänade pensionsförpliktelser under året uppgår till 571,6 mnkr inklusive löneskatt. De intjänade pensionerna betalas ut i mars år 2006. Från och med år 2002 har även timavlönad personal rätt till tjänstepension.

Pensionsskuld intjänad t.o.m. år 1997 utgör en ansvarsförbindelse i stadens bokslut och uppgår till 9 590,0 mnkr.

#### *Stadens totala skuld för pensioner*

|                                       |              |
|---------------------------------------|--------------|
| Pensionsavsättning inkl löneskatt     | 1 395,7 mnkr |
| Årets intjänade pensionsförpliktelser | 571,6 mnkr   |
| Pensionsskuld intjänad t.o.m. år 1997 | 9 590,0 mnkr |

Stadens totala skuld för pensioner 11 557,3 mnkr

### Avsättningar

Staden har i föregående års bokslut gjort avsättningar för olika åtaganden mot externa parter. Övriga kriterier för att en skuld ska karaktäriseras som avsättning är att utbetalningsdatum och belopp inte är definitivt fastställda, samt att åtagandet redan existerar till följd av ej vidtagna åtgärder inom den aktuella verksamheten. I samband med bokslut under de senaste åren har staden gjort avsättningar för bl.a. miljöåtgärder, renhållning, infrastrukturella kostnader samt ombyggnad inom äldreomsorg och omsorg om personer med funktionsnedsättning och förskoleutbyggnad. Beslut om ianspråktagande av avsättningar har i huvudsak fattats i samband med bokslut eller tertialrapporter.

Specifikation av årets avsättningar, ianspråktagna avsättningar samt resterande avsatta medel återfinns i balansräkningens not 27.

## Övrigt

Semesterlöneskulden har ökat med 26,1 mnkr och uppgår till 553,6 mnkr. Stadens skuld för ej kompenserad övertid har under året ökat med 2,0 mnkr och uppgår till 52,3 mnkr. Den totala skulden för semesterlöner och ej kompenserad övertid uppgår till 577,8 mnkr.

I staden genomförs under perioden 2003-2006 en satsning på stadsdelsförnyelse i ytterstaden. Syftet med stadsdelsförnyelsen är att ge förutsättningar för hållbar tillväxt och ekonomisk utveckling i hela staden, skillnaderna mellan stadsdelarna ska minska samt motverka och bryta fördomar, rasism och diskriminerande strukturer. Stadsdelsförnyelsen finansieras av beräknade reavinst-er vid försäljning av anläggningstillgångar.

## *Leasing*

Staden kan genom avtal om leasing eller hyra av anläggningstillgångar vara skyldig att betala avgifter under kommande år. Stadsledningskontoret har därför begärt att de nämnder som har avtal om större belopp ska redovisa kommande avgifter enligt gällande avtal. Stadens åtagande enligt denna redovisning uppgår till 13,4 mnkr.

## *Ansvarsförbindelser och stadens borgensåtaganden*

Stadens borgensåtaganden fortsätter även i år att minska och uppgår till 3 446,1 mnkr, vilket är en minskning med 571,9 mnkr. Den främsta anledningen är bolagens minskade externa upplåning.

## **Bokslut för kommunkoncernen**

I kommunkoncernen ingår stadens nämnder och bolagsstyrelser. Flertalet bolag ägs genom Stockholms Stadshus AB. Staden redovisar ett negativt resultat på 113,7 mnkr och koncernen Stockholms Stadshus AB redovisar ett positivt resultat om 773,0 mnkr före skatt för år 2005. Efter att koncerninterna mellanhavanden eliminerats i kommunkoncernen, främst till följd av aktieutdelning, uppkommer ett negativt resultat på 119,1 mnkr efter skatt.

## **Finansiella mått – plan för god ekonomisk hushållning**

De mått som anges nedan ger en tydlig bild av den ekonomiska utvecklingen. Måtten är vedertagna för att följa den ekonomiska utvecklingen och används i budget 2006. Det kan finnas anledning att i ett längre perspektiv utveckla finansiella mål och mått ytterligare.

## **Årets ekonomiska resultat**

Årets ekonomiska resultat fastställs varje år i stadens budget och följs upp i tertialrapporter och bokslut. Detta mål är det som tydligast sammanfattar det ekonomiska läget. Årets resultat kan också mätas exklusive jämförelsestörande poster och/eller enligt det kommunala balanskravet. Målet är att stadens ekonomiska resultat för år 2005 ska uppgå till 0,1 mnkr i enlighet med av kommunfullmäktige fastställd budget. Stadens resultat är negativt och uppgår till 113,7 mnkr. I detta resultat ingår dock kostnader för kompetensfonden, som är disposition av eget kapital till följd av tidigare beslut. Efter att hänsyn tagits till hur balanskravet ska fastställas uppgår resultatet till 6,6 mnkr.

## **Stadens nettokostnader i förhållande till skatteintäkter och statsbidrag**

Måttet mäter hur stor del av löpande driftskostnader som finansieras med skatteintäkter, finansnetto m.m. Om nettokostnaderna i förhållande till skatteintäkter m.m. överstiger 100 %, kan staden tvingas använda det egna kapitalet till löpande driftsverksamhet. Under perioden uppgår nettokostnadernas andel av skatteintäkter etc. till 102 %. Detta är en följd av redan fattade beslut om att ianspråkta tidigare års avsättningar och eget kapital, för särskilda ändamål.

## **Stadens soliditet**

Soliditet definieras som det egna kapitalet i relation till tillgångarna. Om stadens soliditet är hög, har tillgångarna i hög grad finansierats av egna medel och graden av lånefinansiering är låg. För att få en samlad och komplett bild bör detta mål redovisas både inklusive och exklusive samtliga

stadens pensionsåtaganden. Stadens soliditet uppgår i bokslutet till 57 % exklusive pensionsåtaganden och 51 % inklusive pensionsåtaganden. (Se även rubrik Soliditet sid. 13).

### **Investeringsvolym i förhållande till avskrivningar**

Om investeringsvolymen överstiger resultaträkningens avskrivningar innebär detta att utrymme för framtida driftskostnader tas i anspråk. I bokslutet redovisas att stadens nettoinvesteringar överstiger resultaträkningens avskrivningar. Investeringsvolymen måste anpassas till en långsiktigt hållbar nivå under planperioden.

### **Budgetföljsamhet och prognossäkerhet**

Budgetföljsamhet och prognossäkerhet mäter hur väl staden svarar mot de finansiella mål och resultat som fastställts i budgeten (och nämndernas verksamhetsplaner). Om staden har en god budgetföljsamhet och prognossäkerhet finns ett grepp om ekonomin som ger en bättre beredskap för att klara nedgångar i ekonomin. I första hand ses negativa avvikelser från budgeten som en belastning, men även stora positiva avvikelser ses som dålig följsamhet. Målet är att budgeten ska hållas till 100 %. Generellt sett har nämnderna god budgetföljsamhet medan måluppfyllelsen varierar. Metoderna för prognosframställning ska utvecklas under 2006.

### **Finansförvaltningen**

Bokslutet för Finansförvaltningen inklusive finansrörelsen redovisas i *bilaga 5*.

Nämndernas verksamhetsberättelser ligger till grund för analysen i bokslut och årsredovisning.

### **Budgetutfall 2005 för Stockholms stad**

Nedan redovisas en analys av det verksamhetsmässiga utfallet. Utifrån de av kommunfullmäktiges beslutade övergripande inriktningsmål för 2005. Det ekonomiska utfallet för varje nämnd redovisas i bilaga 1.

### **Förbättra välfärden och de kommunala verksamheterna**

*Ge alla barn och unga en bra start i livet*

#### *Minska barngruppernas storlek*

Flertalet stadsdelsnämnder har öppnat nya förskoleavdelningar under året. I de flesta stadsdelsnämnder pågår ett fortsatt arbete med att starta ännu fler avdelningar, för att klara barnomsorgsgarantin och för att minska antalet barn i barngrupperna. Under året har 65,8 mnkr av stimulansbidragen för utbyggnad av förskolelokaler förbrukats. Antalet avdelningar har under året ökat med 122 jämfört med 2004.

För att visa hur det politiska målet om färre barn i barngrupperna uppfyllts, görs jämförelse mellan verksamhetsberättelsen 2005 och verksamhetsberättelsen 2003 samt tertialrapport 1 för 2003, som var mandatperiodens första måttillfälle. Den stora förändringen mellan verksamhetsberättelse 2005 och tertialrapport 1 för 2003 kan förklaras med att antalet inskrivna barn i förskolan är högre under våren. Vid en jämförelse mellan verksamhetsberättelse 2003 och 2005 visar det sig att alla stadsdelsnämnder, förutom Farsta, har minskat antalet barn i barngrupperna.

| <i>Stadsdels-<br/>nämnd</i> | <i>Barn per avdelning i genomsnitt</i>             |   |   |   |   |
|-----------------------------|--|---|---|---|---|
|                             | <i>Tertial-<br/>rapport 1<br/>2003<br/>(T1-03)</i> | <i>Verksamhets-<br/>berättelse 2003<br/>(VB-03)</i> | <i>Verksamhets-<br/>berättelse 2005<br/>(VB-05)</i> | <i>Förändring<br/>VB-05 –<br/>T1-03</i> | <i>Förändring<br/>VB-05 –<br/>VB-03</i> |
| Kista                       | 17,5   | 15,8  | 14,9  | -2,6                                    | -0,9                                    |
| Rinkeby                     | 16,2   | 16,2  | 13,4  | -2,8                                    | -2,8                                    |
| Spånga-Tensta               | 16,5   | 15,2  | 14,2  | -2,3                                    | -1,0                                    |
| Hässelby-<br>Vällingby      | 17,1   | 15,9  | 15,7  | -1,4                                    | -0,2                                    |
| Bromma                      | 17,0   | 16,1  | 15,7  | -1,3                                    | -0,4                                    |
| Kungsholmen                 | 16,4   | 15,6  | 15,0  | -1,4                                    | -0,6                                    |
| Norrmalm                    | 17,3   | 15,9  | 15,0  | -2,3                                    | -0,9                                    |
| Östermalm                   | 17,6   | 16,3  | 15,0  | -2,6                                    | -1,3                                    |
| Maria-Gamla<br>stan         | 16,2   | 15,6  | 14,3  | -1,9                                    | -1,3                                    |
| Katarina-Sofia              | 17,5   | 16,6  | 15,4  | -2,1                                    | -1,2                                    |
| Enskede-Årsta               | 16,3   | 15,9  | 15,6  | -0,7                                    | -0,3                                    |
| Skarpnäck                   | 17,6   | 16,7  | 15,9  | -1,7                                    | -0,8                                    |
| Farsta                      | 16,2   | 15,1  | 15,2  | -1,0                                    | 0,1                                     |
| Vantör                      | 16,7   | 16,0  | 15,8  | -0,9                                    | -0,2                                    |
| Älvsjö                      | 18,0   | 18,0  | 16,3  | -1,7                                    | -1,7                                    |
| Liljeholmen                 | 17,8   | 16,9  | 16,4  | -1,4                                    | -0,5                                    |
| Hägersten                   | 17,1   | 15,8  | 15,4  | -1,7                                    | -0,4                                    |
| Skärholmen                  | 15,9   | 15,5  | 14,7  | -1,2                                    | -0,8                                    |
| <b>Hela staden</b>          | <b>16,9</b>  | <b>16,0</b>   | <b>15,2</b>   | <b>-1,7</b>                             | <b>-0,8</b>                             |

#### *Barnomsorgsgarantin*

Under året har antalet barn ökat med 1 346. Trots detta har de flesta stadsdelsnämnder klarat av barnomsorgsgarantin under 2005. Garantin gäller för hela staden men i första hand det stadsdelsområde barnfamiljen har valt att stå i kö i. Det kan förekomma att plats erbjuds i annat stadsdelsområde.

I Bromma stadsdelsnämnd skedde en fördröjning för ungefär 40 barn från augusti till september månad i samband med byggnation av en ny förskola. I Maria-Gamla stans och Skarpnäcks stadsdelsområden fanns i slutet av året 25 barn, i respektive område, som inte fått plats i stadsdelsområdet inom garantitiden. Dessa barn har fått plats i början av 2006. I Katarina-Sofia stadsdelsnämnd uppfylldes inte garantin under årets första månader för ca 40 barn. Under perioden september-december har Vantörs stadsdelsnämnd haft vissa svårigheter att tillgodose barnomsorgsgarantin. Liljeholmens stadsdelsnämnd hade 37 barn med garantitid i januari som kunde erbjudas plats i stadsdelsområdet först i februari och mars.

#### *Grundskolans kunskapsmål*

Andelen elever i stadens grundskolor med behörighet till gymnasieskola har i jämförelse med 2004 minskat med 0,7 procentenhet till 88,4 %. I jämförelse med 2004 har antalet elever per lärare minskat med 0,7 elever till 11,1 och andelen lärare med formell behörighet ökat med drygt 2 procentenhet till 97 %.

Av nämndernas verksamhetsberättelser och kvalitetsredovisningar framgår hur nämnderna med olika insatser och åtgärder stödjer elever som riskerar att inte uppnå kunskapsmålen. Skolorna upprättar individuella åtgärdsplaner utifrån elevers behov tillsammans med elever och föräldrar. Insatser för dessa elever är av mycket varierande art mellan stadsdelsnämnderna, då dessa är framtagna utifrån nämndernas förutsättningar och behov. Som exempel på insatser kan nämnas regelbundet extra resurstöd i klassen och/eller tid hos speciallärare/specialpedagog, mindre

studiegrupper, läxhjälp och sommarskola. Redovisning av stadens samlade kvalitetsredovisning inom de pedagogiska verksamheterna kommer att ske i särskilt ärende till kommunstyrelsen.

Nämnderna betonar att språkutveckling är en viktig faktor för ökad måluppfyllelse och man arbetar på många olika sätt för att öka språkkunskapen såväl i svenska som i modersmål. Skolor som på ett strategiskt sätt arbetar med elevers läsutveckling uppnår även en högre måluppfyllelse i fler ämnen än svenska.

Likasa har stadsdelsnämnderna under året arbetat med att stödja elevernas utveckling av matematiskt tänkande och förmåga till problemlösning. Att stärka eleverna i logiskt tänkande och kreativa problemlösningar i matematik kan även ge eleverna förmåga att lösa problem inom andra ämnen. Flertalet stadsdelsnämnder har, som ett led i detta utvecklingsarbete, inrättat s.k. ”matteverkstäder”.

#### *Mötesplatser och kulturaktiviteter för barn och ungdomar*

I samtliga stadsdelar har det under året funnits mötesplatser för barn och ungdomar. Dessa mötesplatser har varit t.ex. fritidsgårdar, parklekar, caféverksamheter och engångssatsningar som festivaler och utflykter. Flertalet stadsdelsnämnder har under året utökat antalet mötesplatser. T.ex. har Maria-Gamla stan öppnat ”Punkt.Medis” i Medborgarhuset med ett speciellt bibliotek för unga i åldern 13-19 år. Verksamheten erbjuder även skivarverkstad, rollspel, författarbesök och filmvisning. I Skärholmens stadsdelsnämnd har Stockholms stadsteater etablerat en teater i Skärholmens gymnasium, vilken invigdes i september. Stadsdelsnämnden samarbetar med Stockholms Stadsteater AB med planering av föreställningar och andra kulturaktiviteter för barn och ungdomar.

Kulturarbetet har bedrivits i samarbete med de verksamheter där barn och ungdomar vistas, till exempel förskola, skola, bibliotek, fritidsgårdar och parklekar. Detta har gjort att verksamheten nått många av de barn som kanske inte självklart deltar i det offentliga kulturlivet. Programmen har varit anpassade så att barn från förskolan till skolans högstadium kunnat få uppleva ett varierande kulturprogram. Några exempel ur det stora utbudet är barn- och ungdomsteaterföreställningar, sagouppläsningar, filmprojekt, musikföreningar, dans- och sångprojekt och rockkonserter. Flera samarrangemang har ordnats med bl.a. Kulturskolan.

#### *Sommarkoloniverksamhet*

Efterfrågan på sommarkoloniplatser har varit något mindre än under 2004. Alla önskemål om plats har kunnat tillgodoses. Undantag har handlat om barn som inte beviljats sitt förstahandsval avseende period och plats och som då tackat nej till alternativa erbjudanden från stadsdelsnämnden.

Stadsdelsnämnderna har även arrangerat egna verksamheter för barn och unga under sommaren, exempelvis så kallad dagkollo för barn på fritidshem och i fritidsklubbar samt veckoläger för ungdomar från områdets fritidsgårdar.

#### *Öka livskvaliteten för äldre*

För att öka livskvaliteten för äldre har staden under året arbetat med utveckling inom främst fyra områden. Ett av dessa har varit utveckling av samarbetet med frivillig- och äldreorganisationer. Genom bidrag från staden kan frivillig- och äldreorganisationerna genomföra ett viktigt arbete som kompletterar eller ger alternativ till det arbete som utförs av stadsdelsnämndens verksamheter, som exempelvis trygghetsringning, ledsagning, utevistelse, promenader, olika aktiviteter, utflykter och resor. Staden har även arbetat med att erbjuda kultur, utevistelse och aktiviteter genom exempelvis sociala mötesplatser, upprustning och anläggning av uteplatser/trädgårdar. Kostfrågor har uppmärksammats exempelvis genom utbildning till personalen om maten och måltidens betydelse för de äldres välbefinnande. Arbete med trygghet och kontinuitet har haft formen av exempelvis uppsökande verksamhet, att förebygga fall och fallskador, handlingsplaner för att stödja äldre som utsätts för hot och våld, fortsatt utveckling av de individuella planerna och av arbetssätt för kontaktmannaskap.

#### *Öka utbildningsgraden hos medarbetarna*

En fortsatt satsning har under året gjorts för att öka medarbetarnas kompetens. Utbildningar och kompetenshöjande projekt har anordnats internt, genom kompetensfonden samt med hjälp av medel från Kompetensstegen och EU-medel, Växtkraft Mål 3. Som exempel kan nämnas grundläggande vård- och omvårdnadsutbildning, utbildning av anhörigombud, utbildning i IT-baserad dokumentation, utvecklingsprogram för vård- och omsorgschefer, utbildning för biståndshandläggare som ska ge fördjupande kunskaper i lagstiftning, projekt för att höja kunskapen och medvetenheten hos sjuksköterskor om den äldre kvinnans gynekologiska hälsa och valideringsprojekt.

#### *Utveckla stödet till anhöriga*

För att utveckla stödet till närstående har flera stadsdelsnämnder sökt och fått medel från Kompetensstegen och/eller länsstyrelsen för att ge personalen ökad kunskap och förståelse för anhörigas situation, hur anhörigvårdarnas erfarenheter och kunskaper kan tas till vara och hur ett bra bemötande skapar trygghet.

Inom stadsdelsnämndsområde Maria-Gamla stan finns "Pensionat Hornskroken", en kommunövergripande och icke biståndsbedömd verksamhet som erbjuder planerade avlastningsplatser för personer med demenssjukdom.

Inom ramen för kompetensfonden har Hässelby-Vällingby, Bromma och Östermalms stadsdelsnämnder tillsammans med Stiftelsen Silviahemmet under hösten 2005 påbörjat projektet "Direkthandledning och anhörigstöd" – metodutveckling för att utveckla hemtjänstens arbete med demenssjuka. Projektet pågår till och med augusti 2006 och syftar till att öka livskvaliteten för demenssjuka som bor kvar hemma och för deras anhöriga.

#### *Vård- och omsorgsboende*

Sedan ädelreformens genomförande 1992 har vården och omsorgen om äldre genomgått stora förändringar. Bland annat har hemtjänsten byggts ut så att det idag är möjligt för äldre med omfattande behov av vård och omsorg att bo kvar i sitt ordinära boende. Som en följd av denna utveckling har behoven av särskilt boende koncentrerats till s.k. vård- och omsorgsboenden.

I Stockholms stad minskar antalet personer över 80 år fram till år 2020. I dagsläget finns således inget behov av att bygga ut antalet platser i vård- och omsorgsboenden. Däremot finns ett fortsatt behov av ombyggnad och upprustning av de vård- och omsorgsboenden som finns i staden för att anpassa dessa till dagens boendekrav. Under 2005 har flera sådana ombyggnationer genomförts.

#### *Seniorboende*

Behovet av servicehuslägenheter, som en form av särskilt boende, har minskat i samma takt som särskilt boende har koncentrerats till vård- och omsorgsboenden. Det finns dock ett fortsatt behov av bra och tillgängliga bostäder för äldre. De servicehuslägenheter som omvandlas till seniorboende med hyresrätt kan därmed bli ett tillskott av sådana bostäder.

Hittills har 13 servicehus med 1 034 servicehuslägenheter berörts av omvandlingen till seniorboende. De flesta av dessa har omvandlats under 2005 (se tabell).

| Stadsdelsnämnd     | Servicehus    | Omvandlats | Fastighetsägare  | Antal berörda lägenheter |
|--------------------|---------------|------------|------------------|--------------------------|
| Hässelby-Vällingby | Hässelby Gård | Hela       | Micasa *         | 137                      |
|                    | Skolörten     | Del av     | Micasa           | 32                       |
| Kista              | Akalla        | Successivt | Svenska Bostäder | 90                       |
| Norrmalm           | Riddarsporren | Ett hus    | Micasa           | 112                      |
|                    | Dalagatan     | Hela       | Stockholms hem   | 40                       |
| Östermalm          | Rio           | Halva      | Micasa           | 70                       |
|                    | Floragatan    | Hela       | Stockholms hem   | 36                       |
|                    | Dianagården   | Hela       | Stockholms hem   | 32                       |

|                  |              |            |                  |     |
|------------------|--------------|------------|------------------|-----|
| Maria-Gamla stan | Skinnarviken | Hela       | Svenska Bostäder | 165 |
|                  | Mälteriet    | Hela       | Micasa           | 126 |
| Hägersten        | Axelsberg    | 1 hus av 3 | Micasa           | 75  |
| Vantör           | Rågsved      | 1 hus av 4 | Micasa           | 39  |
| Älvsjö           | Långbroberg  | År 2007    | Micasa           | 91  |
| Skärholmen       | Frösätra     | Del av     | Micasa           | 80  |

\* Micasa Fastigheter i Stockholm AB, före detta FB Servicehus AB

I september 2005 fanns 182 tomma servicehuslägenheter. Ytterligare 111 servicehuslägenheter var vid samma tidpunkt berörda av olika former av omstruktureringar, vanligen ombyggnationer till boenden med omsorg dygnet runt.

#### *Omsorg om personer med funktionsnedsättning*

##### *Förbättringar för personer med funktionsnedsättning*

Stadens samtliga verksamheter har under året haft i uppdrag att, med utgångspunkt från det handikappolitiska programmet, arbeta med förbättringar för personer med funktionsnedsättning. Under året har nämnderna påbörjat arbetet med att implementera det handikappolitiska programmet inom stadens samtliga verksamhetsområden.

Genom samverkan mellan olika aktörer har stadsdelsnämnderna på olika sätt skapat bättre förutsättningar för barn, ungdomar och vuxna med funktionsnedsättning. Ett gott exempel är samverkansarbetet BUS-Södermalm (en grupp bestående av representanter för stadsdelsnämnderna Maria-Gamla stan och Katarina-Sofia, Barn och ungdomspsykiatri Södermalm och Handikapp & Habilitering Stockholms läns landsting) som resulterat i att lokala riktlinjer arbetats fram utifrån BUS-policyns riktlinjer. De lokala riktlinjerna klargör ansvarsgränser, samordning av insatser, råd, stöd, omsorg samt vård och behandling för barn och ungdomar med funktionsnedsättning.

Flera stadsdelsnämnder arbetar med att utveckla nya stödformer. Ett exempel är stadsdelsnämnderna Kungsholmen och Norrmalm som, sedan 2004, i samverkan driver ett team som med hjälp av tydliggörande pedagogik ska ge stöd till personer med förvärvad hjärnskada eller neuropsykiatriska funktionsnedsättningar. Syftet är att utarbeta en väl fungerande stödform som gör att personer som ingår i målgruppen på sikt blir mer självständiga och fungerande och därmed i behov av färre insatser.

Ett annat viktigt område är att öka möjligheten till delaktighet för personer med funktionsnedsättning. Många stadsdelsnämnder har arbetat med Lätt-läst-verksamhet som på olika sätt bidragit till en mer anpassad och lättillgänglig information. I Enskede-Årsta stadsdelsnämnd har enheterna utvecklat arbetet med alternativ kommunikation, bland annat genom digitala bilder, pictogram och teckenkommunikation. Datorer, nya upplevelselekar och pedagogiska hjälpmedel har köpts in till korttidshemmen.

Stadsdelsnämnderna arbetar också med att utveckla daglig verksamhet. Några exempel är stadsdelsnämnderna Bromma, Hägersten, Liljeholmen och Skärholmen som i ett utvecklingsprojekt via kompetensfonden arbetat med att utveckla arbetsplatsnära verksamhetsformer. Vidare har Skärholmens stadsdelsnämnd i projektet ”Steget framåt” arbetat med att öka möjligheterna för brukarna i daglig verksamhet att komma ut på den öppna arbetsmarknaden på egna villkor.

Ett uppdrag för stadsdelsnämnderna är om- och nybyggnation av bostäder för personer med funktionsnedsättning. Under åren 2002-2005 har 203 färdigställda lägenheter tillkommit inom omsorg om personer med funktionsnedsättning, varav 134 lägenheter för personer med fysisk funktionsnedsättning. En viktig del i planeringsarbetet är den behovsinventering av bostäder med särskild service som socialtjänstnämnden genomfört under hösten 2005. Inventeringen utgör ett värdefullt underlag för stadsdelsnämndernas planering för fortsatt utbyggnad.

### *Insatser för hemlösa*

Socialtjänstnämnden har under 2005 tagit fram rapporten "Boendetrappan". Av rapporten framgår bl.a. att det finns 2 178 boendeplatser inom drogfria och lågtröskelverksamheter. Rapporten kommer att användas för utveckling av nämndens boenden och insatser för hemlösa.

Antalet hemlösa i staden uppgick till 3 370 personer år 2004. En ny inventering kommer att göras under 2006. Som hemlös räknas personer över 20 år som saknar egen eller förhyrd bostad och som inte bor i något stadigvarande inneboendeförhållande och därför är hänvisad till tillfälligt boendalternativ eller är uteliggare. Till de hemlösa räknas också personer som tillfälligt bor hos kamrater eller bekanta. Personer i olika tillfälliga boenden räknas också som hemlösa trots att de inte är utan logi.

Stiftelsen Hotellhem har ett antal genomgångsboenden för hemlösa som t.ex. Pelikanen, Vale, Västertorp och Monumentet. Under 2004 fick enligt stiftelsens redovisning 37,2 % av de boende förstahandskontrakt och 4,0 % andrahandskontrakt.

En ökning av antalet platser har skett inom redan befintliga lågtröskelboenden med 37 platser. Därutöver har åtta nya platser tillkommit vid Ersta omvårdnadsboende. Stadsdelsnämnderna har ökat utbudet genom 22 nya platser. Utbudet av platser i lågtröskelboenden har sammanlagt ökat med 67 platser under 2005.

Genom projektet "Lots för livet" samarbetar socialtjänstnämnden med Beroendecentrum Stockholm och polismyndigheten. Nämnden samordnar insatser så att de missbrukare som befinner sig på någon av Stockholms identifierade drogarenor får tillgång till vård och behandling på ett smidigt och lättillgängligt sätt.

Genom det s.k. TÖG-projektet (tak över huvudet-garantin) arbetar socialjouren för att utveckla flexibel fältförlagd biståndsbedömning på härbärgen med uppsökarenheten, enheten för hemlösa och stadsdelsnämnderna Farsta, Hässelby-Vällingby, Liljeholmen och Maria-Gamla stan. Projektet har varit framgångsrikt då klienternas kontakter med stadsdelsnämnderna har förbättrats så att bistånd till logi och insatser av mer långsiktig karaktär blir möjliga att genomföra.

Stadsdelsnämnderna Östermalm och Vantör har fått särskilda medel för att starta dagverksamheter tillsammans med församlingar och frivilligorganisationer. Stadsdelsnämnden Liljeholmen har genom att abonnera på härbärgesplatser gett möjlighet till en ökad kontinuitet i boendet för de hemlösa. De abonnerade platserna innebär att det blir lättare för handläggarna att söka upp de boende och starta ett motivationsarbete. Kollektivboende i kombination med boendestöd är en annan form av insats som utvecklats inom Skarpnacks stadsdelsnämnd.

### *Brotts- och drogförebyggande arbete*

Stadsdelsnämndernas brotts- och drogförebyggande samordnare har haft till uppgift att leda arbetet med att långsiktigt nå alla ungdomar och invånare för att minimera ohälsa, brottslighet och missbruk. Flera stadsdelsnämnder har arbetat aktivt med att utarbeta lokala handlingsprogram med utgångspunkt i STAN-programmet. Många av stadens grundskolor har tagit fram egna drogförebyggande handlingsplaner. Tillsynsarbetet av folköl- och tobaksförsäljning har effektiviserats och utvecklats genom att inköpsstudier genomförts. Samarbetet såväl inom förvaltningen som med polis och andra instanser har därigenom ökat. Lokala brottsförebyggande råd finns i ett flertal stadsdelsnämnder. Föräldravandringar, trygghets- eller nattvandringar är aktiviteter som regelbundet sker runt om i staden. Flera stadsdelsnämnder har använt Örebro preventionsprogram som syftar till att stödja tonårsföräldrar i deras föräldraskap i alkoholrelaterade frågor.

### *Personer med psykiska funktionsnedsättningar*

Ett av stadsdelsnämndernas uppdrag under året har varit att utveckla det uppsökande och förebyggande arbetet. Hur det uppsökande arbetet organiserats i de olika stadsdelsnämnderna varierar, i många stadsdelsnämnder bedrivs det uppsökande arbetet i rörliga team. Gemensamt för de flesta stadsdelsnämnder är dock att de framhåller samverkan och skapande av nätverk som en viktig framgångsfaktor. Genom ett utökat samarbete mellan olika aktörer inom socialtjänsten, landstinget, brukarorganisationer, bostadsbolag m.fl. har förutsättningar skapats för att nå allt fler personer som är i behov av stödinsatser. I flertalet stadsdelsnämnder finns lokala program för insatser till personer med psykiska funktionsnedsättningar som tagits fram tillsammans med



landstinget och brukarorganisationerna. Samarbetet med landstinget har överlag utvecklats positivt.

Genom statliga bidrag, de s.k. Miltonpengarna, har ett flertal projekt startat i samarbete med landstinget. Projekten omfattar bland annat utveckling av stödformer i boende, sysselsättning och uppsökande verksamhet. En målgrupp som särskilt uppmärksammas är personer med både psykiska funktionsnedsättningar och missbruksproblematik. Flera stadsdelsnämnder deltar också i projekt som syftar till att utveckla samverkansmodeller mellan stadsdelsnämnderna och landstinget.

Stadsdelsnämnderna har också i uppdrag att utveckla stödet till anhöriga. Ett exempel är Rinkeby stadsdelsnämnd som, i ett projekt inom ramen för Stadsdelsförnyelseprojektet, arbetat med stöd och hjälp till anhöriga till personer med psykiska funktionsnedsättningar. Ett annat exempel är Enskede-Årsta stadsdelsnämnd som erbjuder anhöriga stöd genom nätverksmöten och individuella stödinsatser.

Stadsdelsnämndernas arbete med planering och utbyggnad av olika boendeformer fortskrider i varierande omfattning. Under åren 2002-2005 har 203 färdigställda lägenheter tillkommit inom omsorg om personer med funktionsnedsättningar, varav 69 lägenheter för personer med psykiska funktionsnedsättningar. Därutöver har olika former av boenden tillskapats genom omdisponering av befintliga lägenheter inom stadsdelsnämnderna.

#### *Rörliga team*

10,0 mnkr har fördelats till 15 stadsdelsnämnder som arbetat med att i olika former av uppsökande arbete utveckla nya arbetsmetoder och stödformer till psykiskt funktionshindrade. Genom att skapa nätverk och samverka med bostadsbolagen, landstingets psykiatriverksamhet, primärvård, frivilligorganisationer m.fl. har flexibla stödinsatser utvecklats som bland annat bidragit till att minska antalet vräkningar bland personer med psykiska funktionsnedsättningar.

#### *Medarbetarna*

##### *Kompetensförsörjning*

Staden har under 2005 arbetat med att formulera och etablera strukturerade former för det samlade kompetensförsörjningsarbetet. En strategi för detta arbete beslutades av kommunfullmäktige i februari 2006. Syftet är att nå ett stärkt och gemensamt arbete för hela staden i förhållande till de utmaningar som bland annat ökande pensionsavgångar medför de kommande åren. Med samma syfte har också ett arbete inletts för att ta fram en stabil prognosmodell för stadens rekryteringsbehov på 10 års sikt.

Stadens rekryteringsbegränsningar har inneburit att direkt marknadsföring av staden som arbetsgivare och andra liknande insatser under 2005 har huvudsakligen avgränsats till insatser mot blivande förskollärare.

Under hela 2005 har kompetensfondens arbete inneburit fortsatta stora och kraftfulla insatser för att stärka och utveckla medarbetarnas kompetens och därmed verksamhetens kvalitet.

Många nämnder anger att man inte sett några svårigheter att rekrytera medarbetare, i det korta perspektivet. Enda undantaget är bristen på förskollärare. Det mer långsiktiga arbetet har i mycket stor utsträckning inriktats på att stärka attraktiviteten som arbetsgivare och att aktivt presentera och introducera stadens verksamheter för kommande medarbetare. Konkret har detta inneburit satsningar för att utveckla och stimulera befintlig personal samt att ta emot praktikanter och studiebesök från de utbildningsinstitutioner som är aktuella för respektive verksamhet.

När det gäller det generationsskifte som emellanåt aktualiserats beskriver de flesta nämnderna att detta inte känts riktigt aktuellt ännu. Några nämnder, bl.a. idrottsnämnden och utbildningsnämnden, har dock gjort insatser med den inriktningen under 2005.

Många nämnder har också under 2005 fortsatt sitt arbete för att öka medarbetarnas möjlighet till delaktighet och inflytande såväl över den egna arbetssituationen som över utformningen av mål och metoder för nämndens arbete. Detta är viktiga och centrala faktorer för att staden ska uppfattas som en attraktiv och modern arbetsgivare och arbetsplats av både befintliga och kommande medarbetare.

### *Äldreomsorg*

Under året har många medarbetare fått möjlighet till såväl grund- som vidareutbildning genom kompetensfondens arrangemang. Flera stadsdelsnämnder uppger att man nu nått en nivå på andelen medarbetare med grundutbildning som ligger mellan 80 och 90 %. Nämnderna har inte ombetts lämna denna redovisning varför redovisningen inte kan lämnas för staden totalt, men det indikerar att en markant ökning skett.

En särskild insats som nämnts är den möjlighet till komplettering av luckor i grundkunskaper som blivit möjlig genom arbetet med projektet om Modellarbetsplatser och Kravmärkt yrkesroll.

### *Förskola*

Även inom förskolan har kompetensen kunnat förstärkas under 2005 genom satsningar på grundutbildning till barnskötare och vidareutbildning för barnskötare till förskollärare. Mycket utvecklingsarbete har också bedrivits i form av olika särskilda verksamheter och projekt; som Bromma stadsdelsnämnds Idébank och Spånga-Tensta stadsdelsnämnds Quintennal.

### *Stockholms stad första kommunen med eget omställningsavtal*

Under 2005 har ett centralt omställningskansli arbetat med matchning av övertalig personal genom så kallade förvaltningsringar. Ett nätverk för råd och stöd till förvaltningar i mer komplicerade övertalighetssituationer har också funnits. Flera nämnder har också drivit egna projekt under året. Mycket arbete har tagit sikte på en systematisk samordning av rekryteringsbehov och övertalighet.

I juni 2005 beslutade kommunstyrelsen om ett nytt kollektivavtal, "Kollektivavtal för hantering av övertalighet vid arbetsbrist i Stockholms stad". Avtalet, som är det första i sitt slag för kommunal verksamhet, trädde i kraft den 1 januari 2006. Under 2005 har ett intensivt utvecklings- och implementeringsarbete inför ikraftträdandet genomförts.

### *Stadens arbete för ökad hälsa och sänkt sjukfrånvaro*

Sjukfrånvaron i staden har minskat ytterligare under 2005. Den ligger nu på 9,4 % av den totala arbetstiden vilket är 0,6 procentenheter lägre än föregående år. Den högsta sjukfrånvaron finns inom äldreomsorgen (13,9 %), i omsorgen om personer med funktionsnedsättning (10,9 %) och i förskoleverksamheten (10,7 %). De vanligaste diagnoserna är, enligt Afas preventionsregister, skelettets och rörelseorganens sjukdomar och mentala sjukdomar. Cirka 70 % av alla som har sjukskrivningsperioder mer än 90 dagar har någon av dessa diagnoser.

Stadens kostnad för sjuklön beräknas till knappt 185 mnkr för 2005 och den särskilda sjukförsäkringsavgiften, till följd av lagen om utökad arbetsgivaransvar, beräknas till ca 35 mnkr. Till detta ska läggas kostnader för sjukvikarier, rehabiliteringsinsatser, rekrytering, företagshälsovård m.m. Staden har under 2005 arbetat intensivt med en mängd olika insatser för att sänka sjukfrånvaron genom såväl hälso- och friskvårdsåtgärder som rehabiliteringsinsatser.

Nämnderna lyfter fram det utvecklade och intensiva arbetet med försäkringskassa och företagshälsovård. Många nämnder anger att arbetet med att snabbt starta rehabiliteringsprocessen har resulterat i en ökad andel medarbetare som snabbare återgår i arbete på hel- eller deltid. En konsekvens av det stora trycket på rehabiliteringsarbete som exempelvis Spånga-Tensta stadsdelsnämnd anger är att det blir för små möjligheter till det lika nödvändiga förebyggande arbetet. Flera nämnder beskriver dock att man under året även ökat uppmärksamheten på upprepad korttidsfrånvaro genom systematisk uppföljning och snabbare insatser. Många nämnder har också drivit projekt med direkt inriktning på livsstilsförändringar. Vantörs stadsdelsnämnd skriver i sin verksamhetsberättelse att insatser som man nu bedömer påverkat utvecklingen positivt är: träning för vårdpersonal, fokusering på sjukfrånvaron, stadens generella prioritering av utbildning och utveckling och en stabil organisation.

### *Chefsförsörjning och ledarutveckling*

Under våren 2005 fattade kommunfullmäktige beslut om stadens ledarstrategi. Hur ledarskap utövas i staden är en strategisk fråga för stadens verksamheter. Genom ledarstrategin vill staden

skapa ett förhållningssätt och lägga en gemensam grund för det ledarskap staden önskar. Beslutet om strategin visar vilken vikt staden lägger vid detta arbete. Strategin presenterades vid stadens Ledardag i september då alla stadens 1 800 ledare inbjöds att delta. Under höst och vinter har stadens samtliga förvaltnings- och bolagsledningar deltagit i konferenser om det fortsatta arbetet med strategin. Konferenserna slutförs under mars månad 2006.

Staden har också fortsatt sitt ordinarie arbete med utveckling för chefer genom såväl centrala satsningar som satsningar via kompetensfonden. Bland annat introducerades ett chefskörkort och 50 chefer har utbildats. Körkortet ska ge chefer en ökad medvetenhet om vad chefsuppdraget i Stockholms stad innebär samt nödvändiga kunskaper för att de ska känna sig trygga i sin chefsroll. Ett annat exempel är de utvecklingsgrupper som genom kompetensfonden erbjuds stadens chefer, som ett sätt att lösa konkreta problem. 400 chefer har nu tagit vara på detta erbjudande. Utvecklingsgruppen, som leds av en utbildad samtalsledare, ger chefer tid och hjälp att reflektera över egna och andras erfarenheter en gång i månaden under ett år.

#### *Arbetstid*

Vid stadsdelsnämnderna i Bromma, Hägersten, Katarina-Sofia, Skarpnäck och Skärholmen har projekt med förkortad arbetstid drivits under 2005. De flesta projekten riktas till medarbetare inom äldreomsorgen och ger, förutom en ren arbetstidsförkortning, även möjlighet till schemalagd träning och kompetensutveckling. Finansieringen har skett via kompetensfonden och samtliga projekt fortsätter och utvärderas under 2006.

#### *Arbetsmiljö*

Nämndernas redovisningar av det systematiska arbetsmiljöarbetet i verksamhetsberättelsen är ojämn. Drygt hälften av nämnderna ger en bra beskrivning av hur de arbetar. Resten av nämnderna har brister i redovisningen eller har utelämnat den helt. Bristerna handlar framför allt om att man inte lämnat beskrivningar av hur man säkerställer att riskanalyser görs i samband med omorganisationer eller verksamhetsförändringar. De nämnder som har brister i redovisningarna anmodas i bokslutet att lämna kompletterande uppgifter i samband med tertialrapport 1/2006.

Stadsledningskontorets personalstrategiska avdelning kommer att göra en fördjupad genomgång av de redovisningar som lämnats för att underlätta för nämnderna framöver att lämna kompletta och tydliga redovisningar inom detta område.

#### *Jämställdhets- och mångfaldsplaner*

Den övergripande uppföljningen i verksamhetsberättelse/bokslut för 2005 har koncentrerats till två specifika frågor inom området:

##### 1. Lönekartläggning, analys och handlingsplaner

Utifrån kraven i jämställdhetslagen har staden genomfört en övergripande lönekartläggning med syfte att skapa underlag för långsiktig planering och uppföljning av hela det lönepolitiska arbetet. Motsvarande arbete har inletts och pågått i stadens nämnder under året. Färre än tio nämnder beskriver ett arbete med lönekartläggning som har med alla delar i processen dvs. ända fram till en planering av eventuella åtgärder. Ytterligare drygt 15 konstaterar att man gjort lönekartläggning och analys. Resterande nämnder har antingen inte lämnat något svar eller angivit att man kommer att inleda arbetet kommande år.

##### 2. Säkerställa att rekryteringsförfarandet inte missgynnar en arbetssökande eller en arbetstagare på grund av kön, etnisk tillhörighet, religion eller annan trosuppfattning.

Såväl staden centralt som stadens nämnder har arbetat med att utveckla metoder och förhållningssätt för att minska risken för diskriminering i samband med rekrytering. De angreppssätt som många nämnder framhåller är att man prioriterat arbetet med att nå en professionell rekrytering. Många betonar arbetet med bra kravprofiler och utbildning till rekryterande chefer. Några nämnder har tagit fram policydokument och mallar för ett bättre rekryteringsarbete. Andra har arbetat med etik, värderingar och genomgång av aktuell lagstiftnings innebörd.

Ytterligare några nämnder anger att frågan inte varit aktuell under 2005 då man haft mycket begränsat antal rekryteringar. Även inom detta område finns ett antal nämnder som inte redovisar något arbete med frågan.

#### *Kompetensfonden*

Under kompetensfondens näst sista verksamhetsår har fler än 23 000 av stadens anställda deltagit i utbildningar, kurser och föreläsningar, genomförda inom ramen för projektet och finansierade av fonden. Därutöver har omkring 12 000 stockholmare berörts av ett fyrtiotal externa projekt. Totalt har cirka 500 projekt och insatser hittills finansierats av fonden och genomförts av stadens verksamheter och bolag, i fondens regi eller av externa aktörer. Under 2005 har 270 projekt tillstyrkts till ett sammanlagt belopp om ca 630 mnkr. Vid årets slut är kompetensfondens medel i princip intecknade för att avsluta projekt och utbildningar, olika utvärderingsinsatser samt till kunskapsöverföring.

Flertalet nämnder redovisar att nämnden deltar i eller driver insatser finansierade av fonden. Projekten finns framförallt inom de stora verksamhetsområdena som pedagogiska verksamheter, äldreomsorg och omsorg om personer med funktionsnedsättning men även projektet för exempelvis chefsutveckling har haft en central roll.

För att sprida de erfarenheter och idéer som fondens projekt gett upphov till initieras nu under begreppet Kunskapsutbytet möten, dialog och nätverk kring de projekt som bedöms ha den största utvecklingskraften bland stadens verksamheter. Ett annat initiativ är Inspiration Stockholm, då mer än 5 000 medarbetare våren 2005 samlades i Kulturhuset för att knyta kontakter och ta del av pågående projekt. En stor andel av de projekt som utvärderats, åtta av tio, anser att de har utvecklat något som också ska kunna användas av andra i staden. Information om kompetensfondens olika projekt finns under [www.stockholm.se/kompetens](http://www.stockholm.se/kompetens).

### **Bygga bostäder och utveckla Stockholm**

#### *20 000 bostäder*

Stadens satsning på ett ökat bostadsbyggande har fortsatt under 2005 och arbetet har samordnats inom projektet 20 000 bostäder. Kommunfullmäktige har i mars 2005 fastställt en genomförandeplan för projektet som också utgör stadens bostadsförsörjningsprogram. I planen konkretiseras de projekt som bedömts vara möjliga att genomföra under mandatperioden. Arbetet under 2005 har till stor del inriktats på att systematisera och intensifiera uppföljningen av bostadsprojekten och minska riskerna för förseningar.

Mellan åren 2003-2005 har marknämnden och den tidigare gatu- och fastighetsnämnden fattat beslut om markanvisningar för 20 464 lägenheter. Stadsbyggnadsnämnden har under samma period antagit detaljplaner med sammanlagt 14 231 lägenheter och av dessa har planer med 11 858 lägenheter vunnit laga kraft. Under 2005 antogs detaljplaner med totalt 7 044 lägenheter vilket är en mycket stor ökning jämfört med tidigare år. Därmed har staden skapat förutsättning för att nå målet om att påbörja byggandet av 20 000 bostäder under mandatperioden.

Under 2005 påbörjades 3 639 lägenheter i nybyggda bostadshus vilket är något fler än 2004. Det totala nytillskottet av påbörjade lägenheter, inklusive ombyggnader, uppgick 2005 till 4 726 stycken, vilket är det högsta antalet sedan 1975. De kommunala bostadsbolagen stod 2005 för 1 162 lägenheter. Antalet färdigställda lägenheter, inklusive ombyggnader, uppgick sammanlagt till 2 550 under 2005.

Stora bostadsprojekt har precis som tidigare år varit Hammarby Sjöstad, Liljeholmen och Lilla Essingen. Därutöver har en stor mängd mindre bostadsprojekt varit aktuella. Stadens ambitioner är att prioritera små och medelstora projekt i goda kollektivtrafiklägen för att på så sätt motsvara byggherrarnas önskemål. Totalt sett beräknas söderort stå för 42 % av utbyggnaden av bostäder inom projektet 20 000 bostäder medan innerstaden och västerort står för 34 % respektive 24 %. Av de påbörjade och planerade bostäderna är 49 % bostadsrätter och 44 % hyresrätter. För resterande projekt är upplåtelseformen blandad eller ännu inte bestämd.

### *Effektivare planprocess*

En viktig förklaring till den ökade planberedskapen är att planprocessen fortlöpande har effektiviserats. Stadsbyggnadsnämnden har t.ex. i större utsträckning än tidigare använt översiktsplanen som stöd i detaljplaneringen och därmed kunnat minska tiden för programarbete. Dessutom har det interna remissförfarandet inom staden setts över. Den genomsnittliga handläggningstiden från start-PM till antagande har också minskat från cirka 20 till 16 månader mellan 2004 och 2005. I likhet med tidigare år överklagas dock många detaljplaner vilket gör att många projekt fördröjs.

### *Minskade boendekostnader*

Arbetet med att minska bygg- och boendekostnader har fortsatt under 2005 genom ett antal pilotprojekt som drivits i nära samarbete mellan stadens bostadsbolag och berörda nämnder. Projekten har bl.a. avsett utveckling av typhus samt industriellt byggande med upprepningseffekter och prefabricerad produktion. En prioriterad åtgärd har också varit att arbeta för att få in fler aktörer och öka konkurrensen på stockholmsmarknaden, t.ex. genom att anvisa mark för bostäder till bostadsföretag med en lågprisprofil. En slutsats från arbetet är att det inte finns en eller några få enkla åtgärder som kan åstadkomma påtagliga kostnadsreduceringar. Däremot har flera enskilda projekt visat sig lyckosamma.

### *Stärkt näringsliv och arbetsmarknad*

Samtliga stadsdelsnämnder har bedrivit ett aktivt arbete med utgångspunkt från stadens arbetsmarknadspolitiska riktlinjer. Fler stadsdelsnämnder har gått samman i olika verksamheter och projekt som finansieras av kompetensfonden. Personer som har ekonomiskt bistånd erbjuds att delta i jobbsökaraktiviteter, studie- och yrkesvägledning, arbetsträning, praktik m.m. Framgångsfaktorer som nämns för att nå egen försörjning är täta kontakter och uppföljning mellan socialsekreterare/arbetskonsulenter och deltagarna. I Hässelby-Vällingby har ett lärlingsprojekt startat inom vård, omsorg, skola och förskola som syftar till att öka anställningsbarheten för arbetssökande med ekonomiskt bistånd och därmed möjlighet till egen försörjning genom arbete i stadens egna verksamheter.

Utbildningsnämnden har samarbetat med sex stadsdelsnämnder, vilket inneburit att många deltagare i arbetssökarverksamheter fått rekryteringsbidrag, och därmed minskat behovet av ekonomiskt bistånd. Utbildningsnämnden har bedrivit yrkes- och studieförberedande svenska för invandrare på "SFI Syd" i Vårberg (numera Söderorts vux) och därmed utvecklat nya arbetssätt i utbildningar med inriktning mot barnomsorg, personlig assistent, handel/butikssäljare och truckförare/lager. Andra exempel är en tvåårig gymnasial utbildning för romer, hantverksutbildning och rekryteringsprogrammet. Samverkan kring dessa utbildningar sker med stadsdelsnämnderna, kulturförvaltningen, Stockholms stadsmission och Sundbybergs folkhögskola.

Samtliga stadsdelsnämnder redovisar olika samverkansformer med arbetsförmedlingen, försäkringskassan och landstinget som en del i arbetet att få fler personer i sysselsättning. Samverkan syftar till att personer som får ekonomiskt bistånd av sociala eller medicinska skäl eller som är sjukskrivna, men som saknar rätt till sjukpenning från försäkringskassan, långsiktigt uppnår egen försörjning. Samarbetet avser långtidsarbetslösa, rehabiliteringsärenden, arbetslösa med försörjningsstöd m.fl.

Samverkansöverenskommelser har tecknats mellan arbetsförmedlingen och samtliga stadsdelsnämnder om kommunalt program för ungdomar, ungdomsgarantin samt OSA. Utöver det har de flesta stadsdelsnämnder regelbundna träffar med samverkansparter och i många fall deltar de i gemensamma projekt riktade till gemensamma målgrupper. Även samarbete med det lokala näringslivet bedrivs i alla stadsdelsnämnder i form av bl.a. företagsbesök för att försöka matcha arbetssökande samt träffar med de lokala företagarföreningarna.

Stadsdelsnämndernas redovisning av det kommunala ungdomsprogrammet (KUP) respektive ungdomsgarantin (UG) är alltför bristfällig och i en del fall redovisas insatsen inte alls. Utifrån det underlag som finns i stadsdelsnämndernas verksamhetsberättelser har 774 personer sammanlagt deltagit i KUP och UG och av dem har 313 gått vidare till arbete eller studier fördelat enligt följande:

KUP, 69 av 191 gick vidare till arbete eller studier  
UG, 244 av 583 gick vidare till arbete eller studier

Det betyder med utgångspunkt i det tillgängliga underlaget att i genomsnitt ca 40 % av ungdomarna gick vidare till arbete eller studier, varav för KUP 36 % och UG 42 %.

Utöver KUP och UG redovisar alla stadsdelsnämnder andra typer av ungdomsinsatser. Flera av dessa är samverkansprojekt mellan två eller flera stadsdelsnämnder. I Kista Kompetenscenter finns sedan höstterminen 2005 det individuella programmet som ett sökbart alternativ för stadsdelsområdets ungdomar och i mån av plats även ungdomar från intilliggande stadsdelsområden. Inom ramen för IV-programmet i Kista kan också ungdomar 16-20 år erbjudas ett preparandår. Ett stadsövergripande projekt, "Praktik och ungdomsanställningar i Stockholms stad", har genomförts för ca 100 ungdomar 20-24 år med finansiering från kompetensfonden, arbetsförmedlingen och ESF-rådet. Det har bestått av sex månaders inledande praktik och därefter sex månaders anställning vid någon av stadens förvaltningar eller bolag.

Flertalet stadsdelsnämnder redovisar åtgärder som vidtagits för att utveckla kontakterna mellan staden och företrädesvis små och medelstora företag. Det sker genom kontakter med företagarföreningar och företagsgrupper, genom samverkan med Miljöcentrum och miljödiplom. Frågor som berörs är bl.a. trygghet/brottsförebyggande arbete, renhållning, trafik/infrastruktur och centrumutveckling. Spånga-Tensta stadsdelsnämnd har genom Lunda Nova näringslivscenter utvecklat mycket goda kontakter i samverkan med arbetsförmedling, liksom Kista som på grundval av ca 100 företagsbesök i stadsdelsområdet utarbetat och antagit en lokal näringslivsplan.

Stadsdelsnämnderna redovisar att 1 699 ungdomar fick feriearbete under år 2005.

#### *Ett hållbart trafiksystem*

##### *God framkomlighet*

Arbetet för att förbättra framkomligheten har fortsatt under året bl.a. genom planeringsarbete för kollektivtrafikprojekt och vägprojekt. Planeringen har fortgått för en fortsatt utbyggnad av Tvärbanan till Slussen, där viktiga steg tagits genom beslut rörande Henriksdals reningsverk och fortsatta förhandlingar om projektet Danvikslösen. Under 2005 har den nya Årstabron invigts, detaljplan för Norra Länken antagits av kommunfullmäktige och regeringen meddelat tillåtelse för utbyggnaden av E18 Hjulsta-Ulriksdal, vilket medför att detaljplanarbetet kan avslutas. Banverket, staden och landstinget slöt en principöverenskommelse om finansiering och genomförande av citybanan. Kommunstyrelsen fattade också beslut om att detaljplanering och miljöprövning av Slussen ska påbörjas.

##### *Stockholmsförsöket*

Den 22 augusti startade Stockholmsförsöket med utökad kollektivtrafik. Satsningen innebär 14 nya busslinjer och utökad trafik på en rad lokala busslinjer samt viss ökad trafik på pendeltåg och tunnelbana. Under hösten färdigställdes successivt nya infartsparkeringar i Stockholm och i Stockholms län. Därigenom ökade antalet platser med ca 30 %. I maj 2005 träffade staden avtal med staten om stadens roll och medverkan i Stockholmsförsöket. Staden har ansvaret för allmän information om försöket, utvärderingar, byggande av nya infartsparkeringar och olika framkomlighetsåtgärder för att underlätta busstrafiken i Stockholm. Inom staden har stadsledningskontorets miljöavgiftskansli (MAK) ansvaret för stadens arbete.

Under året hade staden ett nära samarbete med Vägverket och deltog aktivt i utformningen av försöket och förberedelserna för införande av miljöavgifter/trängselskatt den 3 januari 2006. Tre stora informationskampanjer genomfördes. Det huvudsakliga arbetet inom MAK var dock de förberedande mätningarna innan försöket. Ett drygt tiotal olika "förerapporter" presenterades i den största kartläggningen och mätningen av trafiken i Stockholm som någonsin genomförts.

MAK genomför mätningar på en rad områden. Det gäller mängden biltrafik, restider, resvanor, kollektivtrafik, handeln och övrigt näringslivs påverkan av Stockholmsförsöket, miljöeffek-

ter, stadsmiljö och medborgarnas attityder m.m. Den centrala uppgiften är att komplettera den enskildes personliga erfarenheter av försöket.

Stadens kostnader betalas i sin helhet av staten upp till en kostnad om 288 mnkr. Under 2005 förbrukades 91,5 mnkr.

#### *Cykeltrafik*

Arbetet med att utveckla ett sammanhängande nät av cykelfält och cykelbanor har fortgått under året, bl.a. genom att anlägga cykelfält på Karlbergsvägen, Klarabergsgatan och Birger Jarlsgatan. Cykelbanor har också byggts på Gjörwellsgatan, Gamla Essinge Broväg samt Tranbergsbron-Drottningholmsvägen.

För ytterstaden har en ny cykelplan antagits under 2005. I ytterstaden har också cykelvägvisningen färdigställts under året.

Upprustning och komplettering av nya och befintliga cykelparkeringar i inner- och ytterstaden har genomförts enligt planerna och förstärkningar av cykelparkeringsplatser har också skett i och med Stockholmsförsöket.

Trafiknämnden har arbetat fram en ny cykelplan för innerstaden som är under remissbehandling. Cykelplan för innerstaden behandlas i trafiknämnden under våren 2006.

#### *Miljöbilar*

Av stadens bilpark var 45 % miljöbilar vid årsskiftet 2005. Av dessa tankades etanolbilarna till 56 % med etanol och gasbilarna med 54 % biogas vid halvårsskiftet 2005. Genom att miljö- och hälsoskyddsnämnden erbjuder nämnderna en utbytesplanering av konventionella fordon finns goda förhoppningar att stadens miljöbils mål kommer att uppfyllas vid utgången av 2006, eventuellt med någon fördröjning.

#### *Tillgänglighetsprojektet*

Arbetet med att göra staden till "Världens mest tillgängliga huvudstad år 2010" fortgår genom att årligen, sedan 1999, investera 100,0 mnkr för att förbättra tillgängligheten för människor med funktionsnedsättningar inom stadens fastigheter och i den offentliga miljön.

Samtliga stadsdelsnämnder ska upprätta tillgänglighetsplaner för att på ett systematiskt sätt genomföra tillgänglighetsinvesteringar. Under året har detta genomförts i tre stadsdelsnämnder i samarbete med de lokala handikappråden. För att göra staden mer tillgänglig har dessutom gator och lekparker gjorts tillgängliga genom ombyggnad av övergångsställen, byte av räddnalar och ny anpassad lekutrustning. Kontrastmarkeringar för synskadade har gjorts vid trappor och belysningar har förbättrats med bländfria armaturer. Räcken har placerats ut vid trappor, ramper och parkvägar med stor lutning.

Trafiknämnden har också påbörjat en informationskampanj riktad till stadens alla näringsidkare och anordnare av offentlig verksamhet med inriktningen "en stad för alla – överallt". Arbeta med kampanjen kommer att pågå till 2010 och ett pris kommer att utdelas årligen, S:t Julianpriset.

### **Göra Stockholm till en ekologiskt hållbar storstad**

#### *Sanering av mark och vatten*

Marknämnden har fortsatt arbetet med att utveckla strategier för hantering av markföroreningar vid exploatering. Nämnden har också så långt möjligt återanvänt schaktmassor inom olika projekt för att minska avfallsmängderna och minimera användningen av nytt material.

Idrottsnämnden, marknämnden, miljö- och hälsoskyddsnämnden, stadsbyggnadsnämnden och styrelsen för Stockholm Vatten AB har under året fullföljt uppdraget att ta fram en strategi för Stockholms vattenarbete. Ärendet kommer att behandlas i kommunfullmäktige under 2006.

Med medel från Miljömiljarden genomför främst marknämnden och miljö- och hälsoskyddsnämnden undersökningar och saneringar av förorenade områden på ett antal platser i staden.

Staden har under året arbetat för att utreda principfrågor vad gäller buller vid nybyggnation av bostäder och för att få gehör för en sammanvägning av flera faktorer, syftande till en helhets-

syn på denna problematik. Ett antal detaljplaner har överklagats med avseende på bullerproblematik och överlämnats till regeringen för prövning. Beslut väntas under 2006.

#### *Miljöprogrammet - internt miljöarbete*

Flertalet nämnder har under året arbetat med att minska sin verksamhets miljöbelastning utifrån målen i stadens miljöprogram. Arbetet inriktar sig bl.a. på upphandling av säkra varor, källsortering, säkert omhändertagande av farligt avfall, miljöbilar och energibesparingsåtgärder. Flera stadsdelsnämnder arbetar också med miljöfrågor som en del i den pedagogiska verksamheten, i vissa fall genom fältskolor.

Många goda exempel finns där miljöarbetet är en tydlig del av det integrerade ledningssystemet, ILS, genom att nämnderna i sina verksamhetsberättelser har följt upp de generella åtagandena för nämndens miljöarbete. Nämndernas ambitionsnivå är dock varierande.

Stadsledningskontoret har under året, i brett samarbete mellan stadens förvaltningar och bolag, påbörjat arbetet med att ta fram ett nytt miljöprogram för Stockholms stad. Förslaget till nytt miljöprogram kommer att behandlas av kommunfullmäktige under våren 2006.

Miljö- och hälsoskyddsnämnden har under året redovisat en halvtidsuppföljning av stadens miljöprogram. Där konstateras att uppfyllelsen av målen i stadens miljöarbete till viss del utvecklas i positiv riktning. Vidare framgår att en rad åtgärder har initierats och genomförts utifrån miljöprogrammets mål.

#### *Agenda 21*

Samtliga stadsdelsnämnder redovisar i sina verksamhetsberättelser att de under året har arbetat med Agenda 21-frågor. Många stadsdelsnämnder har arbetat gentemot det lokala näringslivet med miljödiplomer, med medborgarna i projektet Grönskande levande gårdar och närsamhällen, hållbart resande, fastighetsnära källsortering och energirådgivning. Vissa nämnder integrerar också Agenda 21-arbetet med konsument- och demokratiåtgärder. Miljö- och hälsoskyddsnämnden har under året, i samråd med stadsdelsnämnderna, utarbetat en strategi för det fortsatta Agenda 21-arbetet. Genom elva nätverksträffar har nämnden också förmedlat relevanta kunskaper, data och arbetsmetoder. Av stadsdelsnämndernas redovisning framgår att ambitionsnivån och inriktningen på arbetet varierar.

#### *Miljömiljarden*

Miljömiljarden är en avsättning som har gjorts inom Stockholm stad för att minska stadens miljöskuld. Stadens nämnder och bolag har kunnat söka pengar för miljöförbättrande investeringar.

Samtliga projekt från de två ansökningsomgångarna 2004 och 2005 som beviljats bidrag inom ramen för Miljömiljarden har startats under året. Det har skett genom att stadsledningskontoret hållit uppstartsmöten med projektägarna. Uppföljning av projekten sker tre gånger per år genom skriftliga rapporter från projektägarna. Stöd har givits projektägarna i deras tertiärrapportering. En webbportal för både allmänhet och projektägare har tagits i bruk och utvecklats.



|                                  | Beviljat belopp | 2005         |
|----------------------------------|-----------------|--------------|
| Stockholms Stadshus AB           | 320,6           | 21,3         |
| Stadsdelsnämnderna               | 39,9            | 10,1         |
| KF, KS och SLK m.m.              | 1,7             | 0,2          |
| Brand- och räddningsnämnden      | 13,6            | 2,1          |
| Fastighets- och saluhallsnämnden | 2,4             | 1,3          |
| Idrottsnämnden                   | 2,2             | 0,4          |
| Kyrkogårdsnämnden                | 1,2             | 0,0          |
| Marknämnden                      | 195,0           | 26,8         |
| Miljö- och hälsoskyddsnämnden    | 77,8            | 9,3          |
| Renhållningsnämnden              | 134,4           | 4,5          |
| Stadsbyggnadsnämnden: sbk        | 0,2             | 0,2          |
| Stadsbyggnadsnämnden: USK        | 0,9             | 0,0          |
| Trafiknämnden                    | 297,4           | 31,3         |
| Administration                   | 14,0            |              |
| <b>Summa Stockholms stad:</b>    | <b>780,7</b>    | <b>107,5</b> |

Totalt har kommunfullmäktige beviljat 780,7 mnkr till projekt som ska finansieras genom Miljömiljarden. Resterande medel avser beslutade projekt som är organiserade under Stockholm Stadshus AB. Stadsdelsnämnderna och facknämnderna redovisar ett totalt utfall under år 1005 om 86,2 mnkr, varav investeringsutgifterna uppgår till 67,8 mnkr. Marksanering av kvarteret Lugnet på totalt 20,4 mnkr och byte till energibesparande armaturer om 24,8 mnkr är de enskilt största utgifterna. Hittills har tre stadsdelsnämnder haft kostnader för miljöprojekt, av de nio stadsdelsnämnder som har beviljats medel för detta.

Stadsdelsnämnderna och facknämnderna har inte redovisat några kostnader för projekt som finansieras genom Miljömiljarden tidigare år eftersom beslut om fördelning av medel från Miljömiljarden skedde först i kommunstyrelsen den 6 oktober 2004 och den 15 juni 2005.

### Bryta segregationen och fördjupa demokratin

#### *Ökad integration*

Nämnderna redovisar många olika arbetssätt för att uppnå kommunfullmäktiges integrationspolitiska mål i sina verksamhetsberättelser.

I arbetet med att skapa förutsättningar för ökad hållbar tillväxt och ekonomisk utveckling i hela staden genom insatser i ytterstaden som rör boende och bostadsförsörjning, nya arbetsplatser och goda näringslivsvillkor samt fysisk och elektronisk infrastruktur redovisar nämnderna flera arbetssätt. Exempel på det är boutställningen TenstaBO06 i Spånga-Tensta stadsdelsnämnd och stadsbyggnadsnämndens arbete med att skapa förutsättningar för att stadsdelar med ett ensidigt utbud av bostäder kompletteras med nya hustyper och bostadsstorlekar.

För att medverka i arbetet med att minska skillnaderna mellan olika delar av staden avseende sysselsättnings- och utbildningsnivåer, hälsa, trygghet och trivsel samt tillgång till service, kultur och fritidsaktiviteter redovisar många stadsdelsnämnder sitt arbete med att främja sysselsättning och svenska språket, exempelvis "Arbetsforum Sydost" i Vantör. Flera nämnder beskriver parklekarnas betydelse för trygghet och trivsel och några stadsdelsnämnder nämner sitt lokala brottsförebyggande arbete. Flertalet stadsdelsnämnder har arrangerat kulturprogram och festivaler för att öka tryggheten och trivseln och utbildningsnämnden redogör för att man tillsammans med Lärarhögskolan i Stockholm har startat en yrkesprofilerad sammanhållande utbildningskedja för utländska pedagoger.

I arbetet att utveckla metoder i syfte att synliggöra, motverka och bryta fördomar, rasism och diskriminerande strukturer redovisar flertalet stadsdelsnämnder sitt värdegrundsarbete. Föreläsningar och kulturprogram för personal och brukare om mångfald, rasism och diskriminering är andra metoder som många nämnder beskriver och Hägerstens stadsdelsnämnd beskriver samverkansprojektet Våga Mötas.

Kyrkogårdsnämnden arbetar för att öka valmöjligheterna för de efterlevande, kulturnämnden har inlett arbete med mångfaldsfrågor inför mångkulturåret och socialtjänstnämnden redogör för arbetet mot diskriminering på restaurangerna i Stockholm.

### *Medborgarnas delaktighet*

#### *Insyn och deltagande*

Flertalet stadsdelsnämnder har egna informationsblad till medborgarna som distribueras direkt eller via lokaltidningen, några har elektroniska nyhetsbrev och ett fåtal har gjort informationsfoldrar om verksamhetsplan och budget. Information om verksamheterna och politiska beslutsunderlag finns tillgängliga via hemsidorna. Det är en klar trend att fler medborgare använder Internet för att söka information och beställa tjänster.

De flesta stadsdelsnämnder har haft öppna temamöten om aktuella frågor. För att intressera medborgarna för mer övergripande politiska frågor genomför en del medborgarmöten och chat-tar. Flera stadsdelsnämnder har eller ska inrätta ungdomsråd. I Skärholmen har ungdomar varit delaktiga i processen med att ta fram en ny organisation för fritidsverksamheten för barn och unga.

Antalet medborgarförslag till stadsdelsnämnderna varierar: Norrmalm 52, Katarina-Sofia 12, Enskede-Årsta 44, Älvsjö 14, Liljeholmen 35 och Hägersten 12. Förslagen handlar oftast om yttre miljö och ungefär hälften omfattas inte av stadsdelsnämndens beslutskompetens, utan skickas vidare till rätt instans som behandlar förslagen som synpunkter.

De flesta facknämnder har former för brukarinflytande i verksamheten eller andra metoder för att anpassa sin service till brukarnas önskemål.

Trafiknämnden, marknämnden och stadsbyggnadsnämnden arbetar för att finna nya samrådsformer för större delaktighet och bättre möjlighet till tidig påverkan från medborgarnas sida. Markkontoret berättar om försöket med den ”omvända planprocessen” i Kärrtorp. Efter en omfattande kartläggningsfas med faktainsamling, djupintervjuer, utställningar och möten har samråd genomförts. Syftet är att förnya stadsdelen och att ta fram underlag för att bygga nya bostäder.

#### *Det lokala kultur- och föreningslivet*

Flera stadsdelsnämnder ger bidrag till det lokala förenings- och kulturlivet. Några har kultursekreterare eller kulturkonsulent. De flesta stadsdelsnämnder berättar om samarbeten med bibliotek och Kulturskolan, för att sprida kultur till barn och unga som får del av teater, film, musik och berättande. Stadsdelsnämnderna har ofta egna festivaler eller firar högtider som nämnderna stöder eller samarrangerar.

Idrottsnämnden tillhandahåller anläggningar och inbjuder föreningar till att vara delaktiga i driften. Socialtjänstnämnden stödjer föreningar som driver social verksamhet och kulturnämnden ger bidrag till invandrarföreningar, nationella minoritetsföreningar, integrationsprojekt och kulturverksamhet. Kulturnämnden samarbetar med föreningslivet genom biblioteken, Kulturskolan samt i samarbeten med skolor och stadsdelsnämnder.

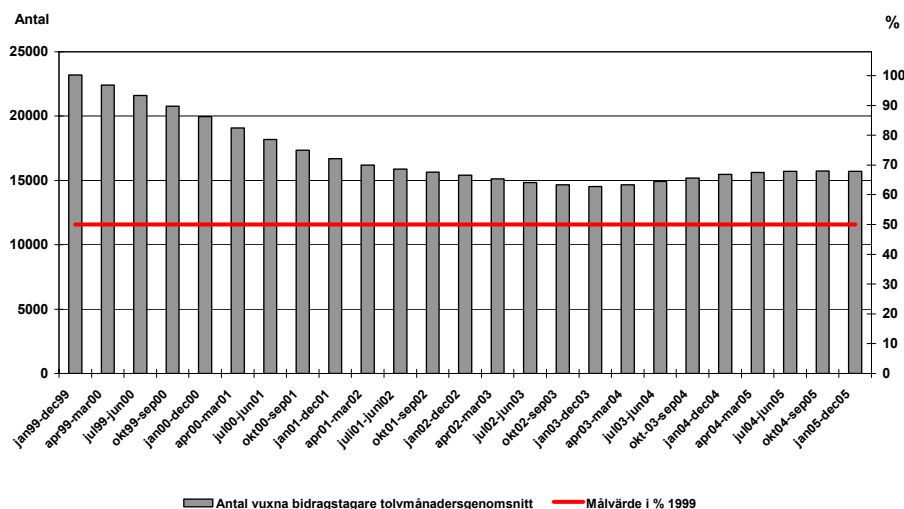
#### *Ekonomiskt bistånd*

Stadens mål är att halvera antalet bidragstagare med utgångspunkt från år 1999. Under 2005 hade i genomsnitt 15 964 vuxna personer ekonomiskt bistånd varje månad. Sedan 1999 har antalet bidragstagare sammantaget minskat med 32,6 %.

Under 2005 har en marginell ökning av antalet vuxna biståndstagare skett med 1 %. På stadsdelsnämnds-nivå är variationerna stora när det gäller utvecklingen för de olika försörjningshindren. Exempelvis har antalet arbetslösa ökat med 10,3 % och antalet sjukskrivna utan sjukpenning och av sociala/medicinska skäl ökat med drygt 7 %, medan antalet SFI-studerande minskat med 11,7 %.

Utvecklingen av antalet bidragstagare i olika åldersgrupper visar inga nämnvärda skillnader.

Antal vuxna bidragstagare i staden 1999-2005 och resultat i relation till 1999, målvärde 50 %  
(löpande tolv månaders genomsnitt)



Antalet hushåll med ekonomiskt bistånd har i stort sett varit oförändrat mellan 2004 och 2005. Sedan 1999 har en minskning med drygt 30 % skett. Hushåll med bidragstider överstigande nio månader har ökat mellan 2004 och 2005 med 500 till 7 703, dvs. 6,8 %.

Under 2005 har samverkan utvecklats med försäkringskassan, arbetsförmedlingen, landstinget (vårdcentraler och psykiatri) och konsultläkare. Metodutvecklingsarbete och organisationsutveckling har bedrivits med stöd från kompetensfonden.

#### Stadsdelsförnyelse

Inom Stadsdelsförnyelsen, stadens satsning för att åstadkomma ett sammanhållet lokalt utvecklingsarbete i ytterstaden, har 2005 varit en mycket intensiv period då hundratals konkreta insatser har planerats och genomförts i enlighet med de visioner och lokala handlingsplaner som stadsdelsnämnderna utarbetade under 2004.

Omkring 150 arbetsgrupper bestående av enskilda medborgare, föreningar, lokala företagare, förtroendevalda och tjänstemän har föreslagit, planerat och verkställt hundratals insatser runtom i de berörda stadsdelsområdena. Några konkreta exempel är Hässelby gårds friskvårdscentrum som tilldelades ett hedersomnämmande vid stadens Kvalitetsutmärkelse 2005, de publika datorerna vid medborgarkontoret i Tensta som ger medborgare ökad tillgång till den samhällsinformation som finns på Internet, stadsmuseets särtryck ur boken *Stockholm utanför tullarna* i samarbete med en rad stadsdelsnämnder för att öka boendes kunskap om närsamhällets samtidshistoria samt Skärholmens breda satsning på ung demokrati och på ett antal mötesplatser för unga som i stor utsträckning planeras av ungdomarna själva.

Stadsdelsnämnderna har varit mest aktiva i de lokala processerna men åtgärder har även initierats av facknämnder och bolag. Bostadsbolagen och CentrumKompaniet, som tillsammans ansvarar för hälften av finansieringen av Stadsdelsförnyelsen, har för egen del genomfört en lång rad fysiska och sociala insatser.

En utvärdering av Stadsdelsförnyelsen genomförs av Mälardalens högskola på uppdrag av kommunstyrelsen. Utvärderingen fokuserar främst på hur Stadsdelsförnyelsen fungerar som metod för att öka medborgares delaktighet i lokala utvecklingsprocesser. Under 2005 har bland annat tre fallstudier inletts avseende Farsta, Rinkeby och Spånga-Tensta.

| Stadsdelsnämnd                   | Summa stadsdelsnämnder | Summa bolagen | Svenska Bostäder | Familjebostäder | Stockholmshem | CentrumKompaniet |
|----------------------------------|------------------------|---------------|------------------|-----------------|---------------|------------------|
| Kista                            | 9,8                    | 6,2           | 6,2              |                 |               |                  |
| Rinkeby                          | 4,6                    | 18,1          | 3,0              | 0,3             | 13,2          | 1,6              |
| Spånga-Tensta                    | 6,6                    | 6,2           | 2,7              | 2,9             |               | 0,6              |
| Hässelby-Vällingby               | 10,6                   | 18,4          | 11,1             | 1,0             | 4,9           | 1,5              |
| Enskede-Årsta                    | 4,3                    | 4,5           | 3,4              |                 | 1,1           |                  |
| Skarpnäck                        | 7,1                    | 6,7           | 1,1              |                 | 5,6           |                  |
| Farsta                           | 5,9                    | 20,3          | 8,7              | 4,8             | 6,8           |                  |
| Vantör                           | 16,9                   | 11,6          | 0,6              | 8,4             | 2,5           |                  |
| Skärholmen                       | 6,6                    | 5,1           | 1,4              | 0,2             | 2,5           | 1,0              |
| Övergripande projekt/utvärdering | 1,1                    | 1,9           | 1,9              |                 |               |                  |
| <b>Summa:</b>                    | <b>73,5</b>            | <b>98,9</b>   | <b>40,1</b>      | <b>17,6</b>     | <b>36,6</b>   | <b>4,7</b>       |
| Beting                           | 75,0                   | 75,0          | 36,5             | 16,0            | 17,5          | 5,0              |

Staden och de kommunala fastighetsbolagen har kunnat disponera 296,4 mnkr (varav bolagen 121,3 mnkr och stadsdelsnämnderna 175,2 mnkr) under 2005 för satsningen på Stadsdelsförnyelsen. Hela satsningen omfattar totalt 600,0 mnkr under perioden 2003-2006, varav de kommunala bolagen svarar för hälften. Stadsdelsnämnderna redovisar ett totalt utfall om 80,0 mnkr, varav det finns godkända fakturor på totalt 73,5 mnkr. Mellanskillnaden på 6,5 mnkr kommer att behandlas i samband med tertialrapport 1 för 2006.

Utfallet för stadsdelsnämnderna är 50,8 mnkr lägre jämfört med prognosen i tertialrapport 2 för 2005. Bolagen redovisar inga prognoser för Stadsdelsförnyelsen i samband med tertialuppföljningarna.

I jämförelse med föregående år har de totala nettokostnaderna för stadsdelsnämnderna ökat med 56,3 mnkr. Den främsta anledningen till detta är att Stadsdelsförnyelsen är inne i en intensiv genomförandeperiod. I jämförelse med föregående år har de totala nettokostnaderna för bolagen ökat med 37,8 % (27,1 mnkr).

Stadsdelsnämnderna har mellan åren 2003 och 2005 redovisat kostnader på totalt 104,9 mnkr, vilket motsvarar ca 35,0 % av stadsdelsnämndernas totala budget. Det är möjligt för stadsdelsnämnderna att nyttja resterande medel till nästkommande år.

#### *Flyktmottagande*

Stadsdelsnämnderna har under året byggt upp en verksamhet för mottagande och introduktion och tillsammans tagit emot 978 nyanlända flyktingar. Sex stadsdelsnämnder samarbetar kring en gemensam flyktmottagning i Vantör, andra stadsdelsnämnder samarbetar kring olika verksamheter inom introduktionen.

Samarbetet mellan stadsdelsnämnderna och utbildningsnämnden har utvecklats under året och har bl.a. utmynnat i att utbildningsnämnden ska anordna kompletterande språkstöd och kurser inom vuxenutbildningen parallellt med SFI. Detta i syfte att möta de krav på språkkunskaper som ställs inom olika arbetsmarknadsinsatser som bedrivs i staden. Samtliga stadsdelsnämnder har inom ramen för flyktmottagandet etablerat samarbete med den lokala arbetsförmedlingen.

De flesta stadsdelsnämnder redovisar att nyanlända flyktingar tar del av nämndens generella utbud av arbetsmarknads- och övriga insatser. Specifika verksamheter som utvecklats är flyktguideverksamhet, mentorprogram, samhällsintroduktion och föräldragrupper. För nyanlända som av hälsoskäl inte har kunnat delta i en arbetsinriktad introduktion samarbetar flera stadsdelsnämnder inom projektet "Mobil Hälsa".

Enligt stadsdelsnämndernas samlade redovisning har under året 47 % av de nyanlända flyktingarna i åldrarna 18-59 år haft fortsatt behov av ekonomiskt bistånd vid introduktionsperiodens slut. Den redovisade andelen är sannolikt för låg på grund av att uppgiften har tagits fram manuellt inom varje förvaltning och att ett antal individer kan ha fått ekonomiskt bistånd i en annan stadsdelsnämnd efter introduktionens slut. Vid kommande uppföljningar ska resultatet tas fram automatiskt och redovisningen blir därmed mer rättvisande.

### *Konsumentvägledning*

Samtliga stadsdelsnämnder redovisar hur de arbetar med konsumentupplysningsfrågor vad gäller information, rådgivning och åtgärder för förebyggande verksamhet. Den allmänna konsumentupplysningen till medborgarna sker t.ex. i samarbete med Sveriges Radio, lokalradio, lokal- och rikspress. Det förebyggande arbetet sker till stor del genom riktad information och utbildning till framförallt grundskolor. Informationen om konsumenträtt, regelverk och påverkansmöjligheter utgår ofta från elevernas egna erfarenheter och frågeställningar.

Antalet ärenden för rådgivning har generellt ökat under året. Största delen av rådgivning sker via telefon. Rådgivning sker även via besök, e-post eller Internet. En ökning har skett av frågor via Internet från framför allt ungdomar. De mest frekventa områdena rör boendefrågor, hem-elektronik och telefoni.

Ett samarbetsprojekt, Välj själv, mellan Skarpnäck, Enskede-Årsta och Älvsjö stadsdelsnämnder genomfördes under tre dagar i november. Projektet var främst inriktat på ungdomars konsumtionsmönster med avseende på reklam/påverkan, rättigheter/skyldigheter som konsument samt konsumtionens miljöpåverkan. Stadsdelsnämnderna Maria-Gamla stan och Hägersten har under året erbjudit medborgarna kostnadsfri juridisk konsultation.

Under året har en "Nöjd-kund"-undersökning genomförts. Den visar att medborgarna överlag är mycket nöjda med den konsumentvägledning som erbjuds. "Nöjd-kund"-index blev för hela staden 4,5 på en 5-gradig skala, vilket är en ökning jämfört med undersökningen 2004.

### **Ta ansvar för ekonomin**

#### *Verksamhetens nettokostnader*

För stadens nämnder redovisas ett överskott mot budget med 267,4 mnkr, jämfört med ett underskott om 138,3 mnkr år 2004. Verksamhetens nettokostnader inklusive central medelsreserv, jämförelsestörande poster och koncerneliminering m.m. visar ett underskott mot budget om 136,0 mnkr. Inkluderas extraordinära kostnader, ianspråktaga avsättningar från föregående år m.m. redovisas ett överskott om 6,5 mnkr.

Stadsdelsnämnderna visar ett sammanlagt nettoöverskott med 87,0 mnkr, vilket är en förbättring med 315,2 mnkr jämfört med utfallet i bokslut för år 2004. Elva stadsdelsnämnder redovisar underskott för ekonomiskt bistånd. Övriga nämnder redovisar ett överskott om 180,4 mnkr, vilket är en förbättring mot år 2004 med 90,5 mnkr.

Budgeten är det viktigaste instrumentet för styrning av stadens verksamheter. Varje nämnd måste rymma sin verksamhet inom fastställd budget. I bokslut för 2005 redovisar flertalet nämnder överskott, men ett stort antal stadsdelsnämnder redovisar underskott inom anslag 2. De nämnder som har redovisat underskott måste vidta åtgärder för att undvika budgetöverskridande.

#### *Avvikelser*

Avvikelserna kommenteras per nämnd i bilaga 1. I tabellen redovisas avvikelser mot budget före överföring av resultatenheternas resultat.

| <b>Nettoavvikelse i mnkr före resultatdispositioner</b>  | <b>2005</b>   | <b>2004</b>   |
|--|---------------|---------------|
| Stadsdelsnämnderna                                       |               |               |
| Anslag för nämndens verksamhet                           | 153,7         | -7,5          |
| Anslag för ekonomiskt bistånd och arbetsmarknadsåtgärder | -66,7         | -220,7        |
| Övriga nämnder   | 180,4         | 89,9          |
| Avskrivningar  | 27,2          | 58,6          |
| Central medelsreserv - prestationer                      | 0,0           | 132,2         |
| Central medelsreserv - oförutsett                        | 117,1         | 127,0         |
| Pensionsåtaganden  | -29,8         | -2,3          |
| Jämförelsestörande poster m.m.                           | -213,6        | 18,8          |
| Extraordinära intäkter                                   | 0,0           | 0,0           |
| Koncerneliminering m.m.                                  | -304,3        | -76,7         |
| <i>Verksamhetens nettokostnad</i>                        | <b>-136,0</b> | <b>119,3</b>  |
| Finansiering   |               |               |
| skatteintäkter och statsbidrag                           | -45,1         | -495,8        |
| finansnetto m.m.   | -5,3          | 112,8         |
| begravningsavgift  | 0,5           | -4,8          |
| <i>Summa finansiering</i>                                | <b>-49,9</b>  | <b>-387,8</b> |
| Extraordinära kostnader                                  | -1 775,7      | 0,0           |
| lanspråkstagna avsättningar från föregående år           | 1 894,8       | 85,9          |
| Årets avsättning   | -47,0         | -60,3         |
| <i>Summa extraordinära kostnader och avsättningar</i>    | <b>72,1</b>   | <b>25,6</b>   |
| <b>Årets resultat</b>                                    | <b>-113,8</b> | <b>-242,9</b> |
| Kompetensfonden  | 621,5         | 307,6         |
| Stadsdelsförmyelsen                                      | 73,5          | 23,6          |
| Realisationsvinster                                      | -721,9        | -86,1         |
| Nedskrivningar av aktier                                 | 147,2         | 0,0           |
| <i>Summa kompetensfond, reavinster m.m.</i>              | <b>120,3</b>  | <b>245,1</b>  |
| <b>Resultat enligt balanskravet</b>                      | <b>6,5</b>    | <b>2,2</b>    |

#### *Budgetjusteringar 2005*

Inga extra resurser har funnits avsatta för nämndernas löpande verksamheter utöver prestationer och omstrukturering. Stadsledningskontoret har under året tillstyrkt budgetjusteringar med 718,1 mnkr för ökade nettokostnader, varav 386,8 mnkr avser prestationsförändringar. Därutöver har 40,2 mnkr omfördelats till berörda nämnder från centralt avsatta medel under Kommunfullmäktige m.m. Finansieringen har skett enligt nedan.

#### *Central medelsreserv*

Nämndernas budgetjusteringar för ökade nettokostnader har under året finansierats med 492,7 mnkr ur Central medelsreserv, varav 325,7 mnkr avser förändrade prestationer. Stadsdelsnämndernas budgetar har justerats för ökade nettokostnader inom omsorg om personer med funktionsnedsättning med 100,0 mnkr, ökade nettokostnader inom pedagogiska verksamheter med 161,8 mnkr. Utbildningsnämnden har medgivits budgetjustering för ökade nettokostnader för förändrade prestationer med 125,0 mnkr.

Förutom prestationsförändringar har nämndernas budgetar justerats med 167,0 mnkr för ökade nettokostnader för i huvudsak centrala kostnader för nytt ekonomisystem, rörliga team och hemlösa.

#### *Disposition av medel avsatta i tidigare bokslut*

Nämnderna har medgivits budgetjusteringar med 225,4 mnkr som har finansierats genom disposition av tidigare avsatta medel i bokslut. Av dessa avser 216,9 mnkr stimulansbidrag som fördelats till stadsdelsnämnderna och socialtjänstnämnden. Av fördelade stimulansbidrag har 38,5 mnkr ej förbrukats under året och återredovisas i bokslutet. Med beaktande av detta samt att 5,9 mnkr utbetalats för ventilationsåtgärder i skolor har totalt 192,8 mnkr av i tidigare bokslut avsatta medel förbrukats, fördelat enligt följande:

- 82,0 mnkr för stimulansbidrag för ny- och ombyggnad av särskilda boenden för äldre
- 30,6 mnkr för stimulansbidrag för ny- och ombyggnad av särskilda boenden för fysiskt och psykiskt funktionshindrade, inklusive hemlösa
- 65,8 mnkr för stimulansbidrag för utbyggnad av förskolelokaler
- 5,9 mnkr för ventilationsåtgärder i skolor
- 8,5 mnkr för bostadsanpassningsbidrag.

Enligt stadsledningskontorets uppfattning redovisar några nämnder anmärkningsvärt stora belopp för ej förbrukade stimulansbidrag under 2005. Stimulansbidrag för utbyggnad av särskilda boenden för förskolelokaler beviljas av kommunstyrelsens ekonomiutskott för att sedan fördelas i tertialrapporter efter nämndernas begäran. Motivet till denna arbetsordning är bl.a. att nämnderna för projekt som sträcker sig över flera år vet vilka medel som beviljats innan projekt sätts igång, samt att bidraget fördelas under de år kostnaderna uppstår.

| <b>Finansiering av budgetjusteringar 2005<br/>mnkr</b>                               | <b>Totalt</b> |
|--|---------------|
| Central medelsreserv. 2. Till kommunstyrelsens föfogande för oförutsedda behov       | 167,0         |
| Central medelsreserv. 3. Till kommunstyrelsens föfogande för prestationsförändringar | 325,7         |
| <b>Summa CM</b>  | <b>492,7</b>  |
| Disposition av i tidigare bokslut avsatta medel                                      | 225,4         |
| <b>Summa</b>   | <b>718,1</b>  |

*Omfördelning av medel avsatta under Kommunfullmäktige m.m.*

Medel avsatta under Kommunfullmäktige m.m. har omfördelats till nämnderna med 40,2 mnkr. Omfördelningen avser bl.a. ökade nettokostnader för omstrukturering/avveckling av lokaler, beställarstöd för skollokaler, hyror för förskolelokaler samt feriearbeten.

*Resultatöverföringar mellan åren 2004 och 2005*

I bokslutet för 2004 redovisade nämndernas resultatenheter ett resultat som överfördes till 2005 i enlighet med gällande regler för resultatöverföring mellan åren. Det sammantagna redovisade nettoöverskottet i resultatfonden från bokslut för år 2004 uppgår till 155,6 mnkr.

*Överföring av resultatenheternas resultat till resultatfond i bokslut för 2005*

Nämndernas resultatenheter redovisar ett överskott med 179,2 mnkr som förs över till resultatfond i bokslut för 2005. Detta är en förbättring med 111,0 mnkr jämfört med prognosen i tertialrapport 2. Stadsledningskontoret anser att den stora osäkerheten i prognosen av resultatenheternas resultat är oroande. Berörda nämnder uppmanas att se över uppföljningen av resultatenheterna. Resultatenheter som har upphört under 2005 kan inte föra över resultat till 2006, utan resultatet ingår i nämndens sammantagna resultat för året.

*Ombudgeteringar till år 2006*

Nämnderna har i verksamhetsberättelserna begärt ombudgetering inom driftverksamheten med netto 44,5 mnkr och inom investeringsplanen med 81,7 mnkr. Stadsledningskontoret tillstyrker ombudgetering till år 2006 för ökade kostnader inom driftverksamheten med 12,4 mnkr. Inom investeringsplanen tillstyrks ombudgetering med 24,8 mnkr avseende ökade utgifter till följd av förskjutningar.

*Stimulansbidrag*

Stadsdelsnämnderna och socialtjänstnämnden har begärt ombudgeteringar av ej förbrukade stimulansbidrag om totalt 38,5 mnkr. Stadsledningskontoret tillstyrker inga ombudgeteringar av stimulansbidrag. I de fall bidrag tidigare beviljats av kommunstyrelsens ekonomiutskott kan nämnderna istället återkomma med förnyad begäran om budgetjustering i samband med tertialrapporter under de år kostnaderna uppstår.

*Skatter och statsbidrag m.m.*

Stockholms stads finansiering av verksamhetens nettokostnader består huvudsakligen av skatteintäkter och statsbidrag. För 2005 blev utfallet för skatteintäkter 154,0 mnkr lägre än vad som angavs i budgeten. Orsaken är främst en negativ slutavräkning med 236,6 mnkr. Statsbidragen



blev 2,7 mnkr högre än budget. Utjämningsystemet för LSS-kostnader ger en positiv budgetavvikelse med 106,2 mnkr för staden.

#### *Räntenetto*

Räntenettet redovisar ett utfall som är 6,4 mnkr lägre än budget. Minskningen beror huvudsakligen på en låg räntenivå.

#### *Begravningsfond*

Begravningsfonden uppgår till 25,7 mnkr och består dels av tidigare avsättningar med 42,6 mnkr, dels årets disposition om 16,9 mnkr. Intäkterna för begravningsavgiften under 2005 översteg budget med 0,5 mnkr. Kyrkogårdsnämndens budgetutfall 2005 visar ett överskott om 5,8 mnkr före resultatdispositioner och ett överskott om 5,7 mnkr efter resultatdispositioner.

#### *Avsättningar under renhållningsnämnden*

Renhållningsnämndens balanserade resultat uppgår till 96,1 mnkr och består av tidigare års avsättningar om 64,1 mnkr och årets avsättning om 32,0 mnkr som utgör årets resultat.

#### *Investeringsplan*

Utfallet för nämndernas investeringsutgifter var 2 833,0 mnkr, vilket är 146,3 mnkr lägre i jämförelse med investeringsplanen. Avvikelsen återfinns främst inom idrottsnämnden, gatu- och fastighetsnämnden, marknämnden samt trafiknämnden. Av den centrala medelsreserven om 150,0 mnkr har 16,1 mnkr använts under året. Utfallet för nämndernas investeringsinkomster var 210,3 mnkr, vilket är en ökning med 135,2 mnkr jämfört med investeringsplanen. Investeringsinkomsterna samt ökningen härav kommer främst från marknämnden, trafiknämnden, idrottsnämnden samt gatu- och fastighetsnämnden. Nettoinvesteringsutgiften för nämnderna uppgick till 2 622,7 mnkr, vilket är 281,5 mnkr lägre än investeringsplanen exkl. den centrala medelsreserven för investeringar. I jämförelse med föregående år har nettoinvesteringsutgifterna ökat med 469,7 mnkr.

Idrottsnämnden redovisar en nettoinvesteringsutgift om 218,8 mnkr, vilket är en minskning med 164,4 mnkr i jämförelse med beslutad plan. Avvikelsen beror på förskjutningar inom flera större projekt, bl.a. af Chapman 67,4 mnkr, Skanstullshallen 34,4 mnkr, Sättra ridanläggning 41,9 mnkr samt Knutby BP 11,7 mnkr. Anslaget för reinvesteringar överskred budget med 17,9 mnkr, varav 13,0 mnkr avser tillbyggnaden av Enskedehallen som delfinansieras genom försäkringsersättningen för branden i Katarina Västra gymnastikhall. De största investeringsutgifterna avsåg upprustning av Stadion 15,8 mnkr, Eriksdalshallen 20,9 mnkr, Zinkensdamms IP 21,2 mnkr samt nybyggnation av Hässelbyhallen 30,1 mnkr. För ersättningsanläggningar i samband med exploateringsprojekt redovisas kostnader för totalt 25,4 mnkr och för anläggande av konstgräsplaner redovisas totalt en utgift om 15,2 mnkr.

Fastighets- och saluhallsnämndens investeringsutgifter uppgick till 342,4 mnkr, vilket är 42,7 mnkr lägre än budgeterat. Den lägre investeringstakten beror främst på förskjutningar i tiden av ett antal projekt. Till dessa hör försening av ventilations- och installationsupprustning inklusive lokaleffektivisering i Kulturhuset/ stadsteatern samt ventilation och stambyten i kontorsfastigheten Apotekaren på Tulegatan. Ombyggnaden av Gärdets sjukhem pågår och beräknas vara klar i juni 2007. För att minska kostnaderna för varje lägenhet görs en översyn av projektet med ambitionen att minska budgeterad investeringsutgift om 146 mnkr. Ombyggnaden av sjukhemmet Blackebergs gård påbörjades i september 2001 och beräknas vara klart i februari 2006. Båda sjukhemmen förs över till Micasa Fastigheter AB efter färdigställandet.

Under året genomfördes en omorganisation av gatu- och fastighetsnämnden som resulterade i bildandet av marknämnden respektive trafiknämnden den 1 maj. Fastighetsförvaltningen hade tidigare genom hopslagning med saluhallsstyrelsen bildat fastighets- och saluhallsnämnden. Gatu- och fastighetsnämnden (jan-april) redovisade nettoinvesteringsutgifter om 405,4 mnkr, vilket är 116,3 mnkr högre jämfört med beslutad plan.

Marknämndens nettoinvesteringsutgifter (maj-dec), främst för bostadsbyggande, uppgick till 1 083,5 mnkr, vilket är 64,7 mnkr högre i jämförelse med beslutad plan. Avvikelsen förklaras till

största del av en tidigareläggning av utbetalningen om 250,0 mnkr under året till AB Fortum, enligt det ramavtal som träffats mellan staden och AB Fortum med anledning av exploateringen i Hjorthagen. Avvikelsen beror även på förskjutningar för flera investeringsprojekt. En större förskjutning återfinns inom projektet Kojan i Hammarby Sjöstad, 103 mnkr, vilket bl.a. förklaras av förseningar i detaljplanearbetet. Till viss del beror även avvikelsen på omdisponering av projekt mellan mark- respektive trafiknämnden. Bland större utvecklingsområden är Hammarby Sjöstad för närvarande det största där investeringsutgiften under året (inkl. gatu- och fastighetsnämnden) uppgick till 455,8 mnkr, där största delen avser genomförandeprojekt. I Hamnområdet (Värtan-Hjorthagen) uppgick investeringsutgifterna till 397,9 mnkr, vilket i sin helhet avser planeringsprojekt.

Trafiknämnden redovisar nettoinvesteringsutgifter om 492,3 mnkr, vilket är 127,5 mnkr lägre än investeringsplanen. Avvikelsen beror på förskjutningar inom investeringsprojekten samt på omdisponering av investeringsprojekt mellan marknämnden och trafiknämnden. Förskjutningar har exempelvis skett inom projekten nord/sydaxeln och Säker huvudgata med sammanlagt 69,0 mnkr vilket gjorts med hänsyn till miljöavgiftsförsöket. Av de större infrastrukturprojekten kan nämnas nord/sydaxeln där investeringsutgifterna under 2005 (inkl. gatu- och fastighetsnämnden) uppgick till 75,7 mnkr. Investeringarna i parker och grönområden uppgick till 95,5 mnkr (inkl. gatu- och fastighetsnämnden).

#### *Fastighetsförsäljningar och förvärv*

Staden har under året sålt fastigheter som genererat en försäljningsinkomst om 1 512,7 mnkr.

Försäljningarna överstiger väl stadens försäljningsbeting om 500,0 mnkr. Försäljningsbetinget låg till sin helhet på dåvarande gatu- och fastighetsnämnden men i samband med uppdelningen av nämnden fastställdes gatu- och fastighetsnämndens andel (jan-april) till 166,7 mnkr och resterande del, 333,3 mnkr, lades på marknämnden (maj-dec).

För gatu- och fastighetsnämnden uppgick försäljningsinkomsten till 238,5 mnkr, där försäljningen av Lustgården 10 på Kungsholmen för 133,8 mnkr är den enskilt största.

Försäljningsinkomsten för marknämnden uppgick till 704,6 mnkr. Större försäljningar är Mejeristen 1, Enskedefältet 45,0 mnkr, Gamen 9 på Södermalm 79,2 mnkr samt friköpet av tomrätter i Skärholmen C (kvarteret Måsholmen) 375,0 mnkr.

Under året har det genomförts 555 friköp av småhustomrätter vilket medfört en försäljningsinkomst om 173,8 mnkr. Den övervägande delen av friköpen, totalt 402 stycken, har genomförts inom marknämnden med en försäljningsinkomst om 125,2 mnkr, resterande del har genomförts inom gatu- och fastighetsnämnden.

Försäljningsinkomsten för fastighets- och saluhallsnämnden uppgick till totalt 811,3 mnkr. Fastigheter till bokförda värden om 789,7 mnkr har förts över till stadens bolag. Merparten utgjordes av barnstugor som gick till SISAB för 692,0 mnkr. Övriga bolag som tog emot fastigheter från fastighets- och saluhallsnämnden var Micasa Fastigheter AB, AB Stadsholmen och Svenska Bostäder AB. Mark har förts över till marknämnden till ett värde av 264,1 mnkr.

Staden har under året förvärvat fastigheter för 177,1 mnkr. Övervägande del har förvärvats av fastighets- och saluhallsnämnden, 121,2 mnkr, där förvärvet av byggnaden på Kampementet 4 för 119,0 mnkr dominerar. Gatu- och fastighetsnämnden (jan-april) och marknämnden (maj-dec) har gjort förvärv för 55,9 mnkr, vilket huvudsakligen utgörs av ett förvärv för 44,8 mnkr avseende ett markbyte med Sollentuna kommun vilket rör ett område mellan Kista och E4.

#### *Realisationsvinster och realisationsförluster*

Fastighetsförsäljningarna har netto genererat realisationsvinster om 402,2 mnkr. Av dessa härrör 326,2 mnkr från försäljningar inom marknämnden och 58,8 mnkr från försäljningar inom gatu- och fastighetsnämnden. Realisationsvinsterna för de externt försålda fastigheterna inom fastighets- och saluhallsnämnden uppgick till netto 17,2 mnkr. Den enskilt största realisationsvinsten, 325,8 mnkr, kommer från friköpet av tomrätterna i Skärholmens Centrum (kvarteret Måsholmen).

Realisationsförlusterna härrör huvudsakligen från försäljningen av Mejeristen 1, Enskedefältet 66,9 mnkr.

## Övriga redovisningar

### Generella åtaganden

Alla nämnder har utifrån stadens övergripande inriktningsmål formulerat verksamhetsspecifika inriktningsmål och generella åtaganden. Stadens prioriterade inriktningar, såsom satsningen på barn och unga, har genomsyrat såväl stadsdelsnämnders som facknämnders verksamhet även om formerna för genomförandet skiftar. Samtliga nämnder redovisar att de i huvudsak nått sina generella åtaganden inom alla inriktningsmålen. Den samlade utvärderingen försvåras dock av att många nämnder inte redovisat en samlad måluppfyllelse utan enbart redovisat resultat för åtaganden inom respektive verksamhet.

### Integrerat ledningssystem (ILS)

#### *Styrning och kvalitetsarbete*

Under året har stadens ledningssystem, ILS, utvecklats bl.a. för att förbättra nedbrytningen av mål, förstärka dialogen och tydligare integrera olika delar av styrningen. Majoriteten av nämnderna bedriver ett arbete med ILS som ligger väl i linje med stadens övergripande satsningar inom styrning och kvalitetsarbete. Den vanligaste utvecklingssatsningen på nämndnivå har under året varit att stärka samverkan mellan olika ledningsområden. En omorganisation av stadsledningskontoret genomfördes under året med syfte att förstärka samordningen av den stadsövergripande styrningen. Avsikten har varit att förbättra möjligheterna att styra och utvärdera att stadens verksamheter når uppställda mål och att stadens beslutsfattare får tydligare underlag för att fatta strategiska beslut. Inom flertalet nämnder har en utveckling av formerna för resultatuppföljning och dialog mellan förvaltningen och dess enheter skett. En återkommande metod har varit att i ledningsgrupper gemensamt göra en samlad ILS-bedömning utifrån t.ex. ekonomi, personal och verksamhet. I det stora flertalet nämnder sker också någon form av systematiskt kvalitetsarbete på enhetsnivå.

Ett område där det finns en utvecklingspotential är i nedbrytningen av kommunfullmäktiges mål till nämndnivå. I nedbrytningen av de övergripande målen uppvisar nämnderna alltjämt stora skillnader, vilket försvårar jämförelser mellan förvaltningar och en samlad uppföljning av kommunfullmäktiges mål. Det finns även betydande skillnader inom och mellan nämnderna i tillämpningen av kvalitetsstrategin, såväl vad avser innehåll som omfattning. Inom de nämnder som lyckats bäst har ledningen arbetat med en samlad strategi för kvalitetsarbetet.

#### *Former för brukarinflytande och klagomålshantering*

Staden har i huvudsak väl utvecklade former för brukarinflytande, brukardialog och klagomålshantering. Detta gäller såväl inom olika nämnder som inom de respektive verksamheterna. Samtliga nämnder har någon form av systematisk brukarkontakt. Stadsdelsnämnderna har sedan tidigare former för att möta brukarna inom respektive verksamhet. Flertalet nämnder har under året arbetat vidare med att utveckla uppföljningar och mötespunkter för att nå fler brukare. Flera stadsdelsnämnder har även genomfört satsningar på att ta tillvara medborgar- och brukarsynpunkter i den politiska processen. Ett utvecklingsområde för de flesta stadsdelsnämnder är systematiken i arbetet med klagomål. Här har emellertid flera av de facknämnder som har omfattande brukarkontakter kommit långt. Flera facknämnder har väl etablerade system för klagomålshantering, som inkluderar inhämtning, åtgärd och långsiktiga förbättringar. Några facknämnder har även utvecklat externa jämförelser av brukarnöjdhet. Allmänt sett kan dock jämförelser mellan stadsdelsnämnderna samt mellan facknämnder och deras motsvarigheter i andra kommuner förbättras.