

PM 2003 RVI (Dnr 319-1241/2003)

Oktoberrapport 2002

Storstadssatsningen Stockholms stad

Borgarrädsberedningen föreslår kommunstyrelsen besluta följande
Oktoberrapport 2002, Storstadssatsningen Stockholms stad (*bilaga*),
godkänns.

Föredragande borgarrådet Teres Lindberg anför följande.

Bakgrund

I det lokala utvecklingsavtalet mellan Stockholms stad och staten angående Storstadssatsningen anges att staden ska avge årliga ”Oktoberrapporter” om hur åtgärdsplaner har genomförts, vilka resultat som har uppnåtts och hur väl målen har uppfyllts. Rapporten ska särskilt spegla utvecklingen vad gäller utvärdering, samverkan, långsiktighet och boendedialog. Även jämställdhetsaspekten i arbetet ska kommenteras.

Oktoberrapporten är i första hand en redovisning till Storstadsdelegationen men har utformats så att den också kan utgöra lägesrapport till stadens integrationsnämnd och till kommunstyrelsen.

Integrationsnämnden har överlämnat Oktoberrapport 2002 avseende Storstadssatsningen till kommunstyrelsen för kännedom.

Remisser

Ärendet har remitterats till stadsledningskontoret som föreslår att rapporten godkänns.

Mina synpunkter

Inom ramen för Storstadssatsningen genomfördes i de berörda stadsdelarna även under år 2002 ett viktigt och framgångsrikt metodutvecklingsarbete, inte minst inom områdena sysselsättning och språk. Olika åtgärder har förts samman till större helheter och den ursprungliga spretigheten har övergivits till förmån för en tydligare fokusering på de insatser som stadsdelarna efter ett par års erfarenhet bedömer som mest framgångsrika och betydelsefulla på lång sikt.

Våren 2002 präglades i övrigt av den avstämning av storstadsarbetet som regeringen då påbörjade. Ett stort antal avstämningskonferenser genomfördes. Stockholm arrangerade en av dessa konferenser, med Språk och kunskapsutveckling i mångkulturella miljöer som tema.

En annan aspekt av det pågående avstämningsarbetet har varit genomförandet av lokala framtidsscenarier i landets samtliga tjugofyra ”orstadsstadsdelar”. Syftet är att redovisa realistiska utvecklingsmöjligheter i stadsdelarna och skapa lokal handlingsberedskap för olika omvärldsförändringar. Scenarierna utgör också en del av underlaget inför regeringens beslut om inriktning av en framtida storstadspolitik. Under

våren 2002 deltog Tensta och Husby tillsammans med integrationsförvaltningen i den arbetsgrupp som på regeringens uppdrag har förberett scenariearbetet. Gemensamma utbildningar har genomförts för samtliga lokalt ansvariga.

Metoden att låta det lokala utvecklingsarbetet ta avstamp i framtidsscenarier är mycket intressant och har därför tagits upp av Stockholms stad i den omfattande satsning på Stadsdelsförnyelse som görs under mandatperioden.

När det gäller Storstadssatsningens fortsättning anslog regeringen i 2003 års tilläggsbudget 40,0 mnkr till utvecklingsinsatser i storstadsregionerna. Framgångsrika arbetsmetoder ska nu permanentas där så inte redan skett, och formerna för samverkan mellan kommunerna och berörda statliga myndigheter ska vidareutvecklas. Inga ytterligare medel är aviserade för 2004 och 2005.

Storstadspolitiken går därmed in i en ny fas där det är ytterst angeläget att formulera mer långsiktigt hållbara ömsesidiga åtaganden och samverkansöverenskommelser mellan berörda kommuner och de statliga myndigheterna. Jag har därför under våren 2003, tillsammans med arbetsmarknads- och integrationsberedningens interimistiska kansli, initierat en diskussion kring dessa frågor med berörda departement och regeringens storstadskansli. Därefter har representanter från arbetsmarknadsdepartementet och storstadskansliet samt berörda parter på lokal och central nivå inom kommunen och länsarbetsnämnden samlats för att diskutera hur samverkan på arbetsmarknadsområdet kan vidareutvecklas och vilka konkreta åtgärder som kan bli aktuella att samarbeta kring. Liknande initiativ tas inom området språk och utbildning.

Kommunstyrelsens arbetsmarknads- och integrationsberedning har det övergripande ansvaret för att kommunen verkar för att det bedrivs en aktiv nationell storstadspolitik. Stockholms fortsatta insatser inom ramen för Storstadssatsningen kommer därför att diskuteras fortlöpande inom beredningen.

Jag föreslår med hänvisning till vad som ovan anförts att kommunstyrelsen beslutar följande

Oktoberrapport 2002, Storstadssatsningen Stockholms stad, godkänns.

Stockholm den 24 september 2003

TERES LINDBERG

Borgarrådsberedningen tillstyrker föredragande borgarrådets förslag.

Särskilt uttalande gjordes av borgarråden *Kristina Axén Olin* och *Sten Nordin* (båda m) enligt följande.

Den storstadspolitik som hittills bedrivits från nationell nivå har varit förödande för Stockholmsregionen. Den har handlat om att genom skatteutjämningsystemet åderlåta regionen på mångmiljardbelopp årligen och sedan genom diverse politiska projekt som i ärendet aktuella storstadssatsningen eller motsvarande tillföra några hundramiljoner till regionen. Om dessa miljarder fått stanna och göra nytta i vår stad och region hade tillväxten varit högre och arbetslösheten lägre. Särskilt i de områden som anses mer utsatta än andra hade upprustning och utveckling kunnat påskyndas om vi sluppit den socialdemokratiska regeringens intresse för att genom obetydliga ekonomiska insatser försöka ta politiska poänger.

Regeringens bristande intresse för Stockholms utveckling har nu återigen tydligt manifesterats i det senaste förslaget till skatteutjämnning där Stockholms stad och den övriga regionen. Förslaget innebär att Stockholm tvingas betala än mer till systemet och Sveriges tillväxtmotor får en allt

tyngre ryggsäck att släpa på. Det försvårar möjligheterna till återhämnning och bättre tillväxt i hela landet.

Av regeringens storslagna storstadssatsning finns nu för övrigt bara en lite rännil kvar som snart torkar ut. Undrar varför detta projekt inte längre är angeläget för regeringen Persson?

ÄRENDET

I det lokala utvecklingsavtalet mellan Stockholms stad och staten angående Storstadssatsningen anges att staden ska avge årliga "Oktoberrapporter" om hur åtgärdsplaner har genomförts, vilka resultat som har uppnåtts och hur väl målen har uppfyllts. Rapporten ska särskilt spegla utvecklingen vad gäller utvärdering, samverkan, långsiktighet och boendedialog. Även jämställdhetsaspekten i arbetet ska kommenteras.

Integrationsnämnden har överlämnat Oktoberrapport 2002 avseende Storstadssatsningen (*bilaga*) till kommunstyrelsen för kännedom.

Integrationsnämnden beslöt den 22 oktober 2002 att överlämna och återropa integrationsförvaltningens tjänsteutlåtande.

Integrationsförvaltningens tjänsteutlåtande av den 6 oktober 2002 har, utöver Oktoberrapport 2002, i huvudsak följande innehåll. (Rapporten med bilagor redovisas i *bilaga*.)

Det lokala utvecklingsavtalet mellan staden och staten angående storstadssatsningen i Stockholms stad tecknades i november 1999 och sträcker sig fram till 2005.

Avtalet bygger på lokala utvecklingsprogram med tillhörande konkreta åtgärdsplaner som varje berörd stadsdel arbetat fram. Avtalet, liksom de lokala utvecklingsprogrammen, revideras återkommande.

Storstadssatsningen omfattar ekonomiskt sammanlagt drygt 2 miljarder kronor, inklusive medel för 2003. Av dessa har Stockholms stad tilldelats ett första planeringstak uppgående till 350 Mkr. Dessa medel avser i första hand perioden 1999-2002. Medlen portioneras ut i kortare "finansieringsperioder" i samband med avtalsrevideringarna. Den första perioden sträckte sig till februari 2000 och den andra fram till och med december 2001. Den tredje perioden omfattar hela 2002.

Våren 2001 erbjöds kommunerna sluta avtal om kompletterande medel. Stockholm har i detta sammanhang anvisats ett andra planeringstak om 151 Mkr för perioden 2002-2003. Av dessa nya medel ska, enligt storstadsdelegationens riktlinjer, ca 2/3 gå till åtgärder för att öka tillväxt och sysselsättning, och ca 1/3 till åtgärder inom området skola/språkutveckling.

För att få del av de statliga medlen krävs kommunala motprestationer. Stadens motprestation består av den kommunala ytterstadssatsningen samt det kommunala resursfördelningssystem som innebär att socioekonomiska faktorer påverkar fördelningen av medel till stadsdelarna.

Stadens planeringsutrymme har i sin helhet fördelats till berörda stadsdelar, med undantag av medel för utvärdering som administreras centralt av integrationsförvaltningen. Kommunfullmäktige har beslutat att medlen ska fördelas till stadsdelarna efter befolkningstal och socioekonomiska faktorer. Stadsdelsnämnderna ansvarar för hur resurserna används.

En stor del av det anvisade planeringsutrymmet har, i enlighet med intentionerna i storstadspropositionen, bundits i långsiktiga satsningar. 10 % av det ursprungliga utrymmet har dock avsatts i särskilda lokala utvecklingsfonder i syfte att stadsdelarna på ett obyråkratiskt sätt ska kunna stödja även mer kortsiktiga men goda initiativ bl a från föreningar och boende.

Det lokala utvecklingsavtalet omfattar för Stockholms del åtgärder i stadsdelarna Husby, Rinkeby, Rågsved, Skärholmen och Tensta. Arbetet bedrivs med utgångspunkt från storstadspropositionen, utifrån 6 olika målområden, vilket framgår av föreliggande rapport.

REMISS

Rapporten har remitterats till stadsledningskontoret.

Stadsledningskontorets tjänsteutlåtande av den 20 maj 2003 är i huvudsak av följande lydelse.

Stadsledningskontoret föreslår att oktoberrapporten 2002 om storstadssatsningen i Stockholm stad godkänns.

I regeringens tilläggsbudget för 2003 aviseras ytterligare 40,0 mnkr till utvecklingsinsatser i storstadsregionerna. Medlen skall användas för att permanenta nya metoder och ge tid till att hitta former i ordinarie strukturer. Inga nya medel är aviserade för 2004 och 2005. Eftersom det statliga stödet med all sannolikhet upphör fr. o. M. 2004 måste berörda nämnder intensifiera arbetet med att permanenta de framgångsrika insatserna i den ordinarie verksamheten. Det måste ske inom för stadsdelsnämndernas ordinarie budgetramar. Några ytterligare medel från staden centralt kan inte påräknas i detta avseende.

Det fortsatta engagemanget från statens sida när det gäller storstadssatsningen kommer i huvudsak vara att utveckla samverkans- och styrformer mellan berörda parter på såväl central som lokal nivå samt vid behov föreslå regeländringar.

Ansvar för kommunövergripande integrationsfrågor överfördes i samband med budget 2003 till kommunstyrelsen. En arbetsmarknads- och integrationsberedning inrättas under 2003. Den fortsatta dialogen med statens representanter för storstadssatsningen kommer fortsättningsvis att ske inom ramen för arbetsmarknads- och integrationsberedningens arbete.

I oktoberrapporten framgår att samtliga stadsdelar har ett välutvecklat och långtgående samarbete med arbetsförmedlingen. Det är dock viktigt att man inom ramen för storstadssatsningen ytterligare utvecklar detta samarbete och att de olika huvudmännen fortsättningsvis deltar på lika villkor. Det innebär att det skall finnas egna öronmärkta medel avsatta för den lokala samverkan. Hittills har endast arbetsförmedlingen tilldelas särskilda resurser. Utgångspunkten bör vara att skapa förutsättningar för ett långsiktigt arbete så att det finns förutsättningar för att skapa realistiska utvecklingsmöjligheter i stadsdelarna samt att skapa lokal handlingsberedskap för olika omvärldsförändringar.

”Oktoberrapport 2002”

Storstadsarbetet i Stockholms Stad

Det lokala utvecklingsarbetet i Stockholm startade hösten 1999, men i begränsad omfattning. Den första revideringen av avtalet skedde redan i februari år 2000, och det var först då som samtliga stadsdelar redovisade en genomarbetad och prioriterad åtgärdsplan som omfattade alla målområden. Verksamheten bedöms av stadsdelarna ha nått full volym hösten 2000.

En andra revidering av avtalet genomfördes under hösten 2001 och avsåg verksamhetsåret 2002. Stadsdelarna redovisade då att man beräknade att under 2002 förbruka resterande delar av det ursprungliga åtgärdsutrymmet. Från januari 2002 började stadsdelarna i lite olika omfattning också ta i anspråk det kompletterande utrymmet. Enligt beräkningarna kommer drygt hälften av dessa kompletterande medel att förbrukas under 2002. (Förbrukningen/stadsdel samt prognos för 2002 framgår av bilaga 1). För år 2003 beräknas staden ha ett återstående utrymme om knappt 60 Mkr (exklusive avsatta medel för utvärdering). Detta motsvarar ca hälften av den årsförbrukning som staden haft under 2001 och första halvåret 2002. Återstående medel är ojämnt fördelade över stadsdelarna på grund av olika förbrukningstakt.

Detta innebär att stadsdelarna under 2002 arbetat intensivt med att omorganisera eller avveckla delar av storstadsarbetet inför 2003. Framförallt snävas arbetet successivt in till att enbart omfatta målområde tillväxt/sysselsättning och skola/språkutveckling, helt i enlighet med regeringens anvisningar för det kompletterande erbjudandet. De åtgärder som inte kan drivas vidare inom ramen för storstadsarbetet fasas helt eller delvis in i ordinarie verksamhet, övergår till annan finansiering eller avslutas helt. Denna process ser olika ut i olika stadsdelar och beskrivs närmare under avsnitten om utvecklingen i respektive stadsdel.

1. Sammanfattande redovisning av arbetet med utvecklingsavtalet

Utvecklingsarbetet i staden har även under 2002 i huvudsak bedrivits utifrån de sex målområden som definierats i det lokala utvecklingsavtalet:

1. Målområde: Ökad förvärvsfrekvens/ Minskat behov av försörjningsstöd.

Inom detta målområde ryms även åtgärder för att höja utbildningsnivån/stärka det svenska språket i den vuxna befolkningen.

2. Målområde: Förbättrade Skolresultat

Inom detta målområde ryms åtgärder i förskola/grundskola och ungdomsgymnasium som syftar till att förbättra skolresultat och stärka kunskaperna i svenska bland barn och unga.

3. Målområde: Förbättra folkehälsan

4. Målområde: Tillgång till Kultur och Fritid.

5. Målområde: Ökad Trygghet och Trivsel

Inom detta målområde inryms även åtgärder för att stärka den offentliga och kommersiella servicen samt det lokala brottsförebyggande arbetet.

6. Målområde: Ökad Demokratisk delaktighet

Staden konstaterade i Oktoberrapport 2001 att det lokala utvecklingsarbetet utan tvekan kommit längst inom målområde 1 och 2, eftersom dessa områden varit prioriterade utvecklingsområden i berörda stadsdelar under lång tid. Här fanns således mångårig erfarenhet att bygga vidare på inom ramen för storstadsarbetet. Andra områden var ”nya” som utvecklingsområden för

stadsdelarna, som t ex Folkhälsoområdet, vilket inneburit att det tagit betydligt längre tid att finna formerna för detta arbete.

Tidigt under våren 2002 genomförde staden en gemensam utbildning med alla stadsdelarna om mål och uppföljningsbarhet i det lokala utvecklingsarbetet. Syftet var att stimulera till en genomgripande uppföljning samt revidering av målen för åtgärderna i det lokala utvecklingsavtalet. Detta för att ge ett bra underlag för kommande beslut om fortsatt utveckling, implementering eller avslutning av pågående åtgärder. Stadsdelarna har under våren/sommaren arbetat med en sådan grundlig genomlysning av sina åtgärder med särskilt fokus på uppnådda resultat i de fall där det redan går att se, och annars med fokus på ”synliga bevis” på att arbetet utvecklas åt rätt håll. Denna genomgång ligger till grund för stadsdelarnas lokala oktoberrapporter och kommer också att ligga till grund för den revidering av utvecklingsavtalet som ska göras hösten 2002. 2002 stärker erfarenheterna från 2001. Vissa målområden skulle behöva betydligt längre utvecklingsperiod för att arbetet skulle kunna påvisa sådana resultat att de kunde ligga till grund för en bedömning av värdet för den lokala utvecklingen. Detta är dock inte möjligt mot bakgrund av att det ursprungliga utvecklingsarbetet avslutas under 2002, och det kompletterande erbjudandet från regeringen endast avser målområde 1 och 2. Många av åtgärderna inom s k ”nya” utvecklingsområden som folkhälsa och kultur avslutas därför under 2002 eftersom stadsdelarna med sin begränsade budget inte kan satsa på att permanenta/implementera åtgärder där effekterna fortfarande är mycket oklara. Pågående utvärderingar har heller inte hunnit bli klara inom dessa områden. Stadsdelarna har dessutom inga tydliga uppdrag inom dessa målområden inom ramen för sin ordinarie verksamhet, vilket också gör det svårt att implementera målområden 1 och 2 har däremot vidareutvecklats under 2002, med stöd av det kompletterande erbjudandet. Sammantaget kan konstateras att det skett en koncentration av arbetet till de åtgärder som stadsdelarna efter ett par års erfarenhet bedömer som mest framgångsrika och betydelsefulla på lång sikt. Åtgärder har förts samman till större helheter och den ursprungliga spretigheten i många olika små åtgärder har övergivits till förmån för en tydligare fokusering. Inom båda dessa områden har utvärderingsrapporter också presenterats som i viss mån påverkat inriktningen av arbetet.

Våren 2002 har i övrigt präglats av den avstämning av storstadsarbetet som regeringen påbörjat. Ett stort antal avstämningskonferenser har genomförts i de olika berörda kommunerna utifrån alla de målområden som storstadsarbetet inledningsvis omfattade. Stadens bidrag i denna konferensserie var genomförandet av en konferens om Språk och Kunskapsutveckling i mångkulturella miljöer. Konferensen genomfördes i samverkan med Språkforskningsinstitutet i Rinkeby och det lokala språknätverk som bildats inom staden. Den sammanvägda bedömningen av vad som kommit fram under avstämningen dröjer dock till 2003, vilket innebär att staden endast kan få begränsad nytta av detta i besluten om hur det egna storstadsarbetet ska implementeras/utvecklas/avslutas.

En del i avstämningsarbetet är regeringens initiativ till genomförande av lokala framtidsscenarier i samtliga 24 ”orstadsstadsdelar”. Syftet med dessa scenarier ska vara att redovisa realistiska utvecklingsmöjligheter i stadsdelarna och skapa lokal handlingsberedskap för olika omvärldsförändringar. Ett syfte är också att scenarierna ska utgöra en del av underlaget inför regeringens beslut om inriktning av en framtida storstadspolitik. Under våren deltog Tensta och Husby tillsammans med integrationsförvaltningen i den arbetsgrupp som regeringen tillsatt för att förbereda scenarierarbetet. I början av hösten har samtliga stadsdelar påbörjat planeringen av det lokala scenarierarbetet, och staden har genomfört gemensamma utbildningstillfällen för samtliga lokalt ansvariga.

Övriga utvecklingsfrågor med anknytning till utvecklingsavtalet

Integrationsförvaltningen ansvarar för samordningen av storstadsarbetet, och även av stadens egen ytterstadssatsning. Ytterstadssatsningen omfattar bland annat de fem storstadsstadsdelarna. Under året har förvaltningen, på uppdrag av kommunfullmäktige, genomfört ett omfattande analysarbete vad gäller mål och organisation av det fortsatta arbetet med ytterstadens förnyelse. Förvaltningen har i detta sammanhang föreslagit en tydligare och mer effektiv samordning på kommunstyrelsenivå av de olika utvecklingsprojekt som bedrivs i ytterstaden. Förutom

storstadssatsningen och ytterstadssatsningen har staden initierat arbete med en "Kistavision" som bland annat ska omfatta stadsdelarna Husby, Tensta och Rinkeby, samt en "Söderortsvision" som bland annat också innefattar Skärholmen och Rågsved. Samtliga "storstadsstadsdelar" berörs därmed av minst tre olika utvecklingsinitiativ. Beslut om mål, organisation och samordningsfunktioner för det fortsatta förnyelsearbetet beräknas fattas hösten 2002.

2. Utvecklingen målområdesvis

Målområde 1: Sysselsättning/tillväxt/minskat bidragsberoende

Som tidigare nämnts har arbetet inom målområdet fokuserats alltmer och under året samlats till ett sammanhängande utvecklingsarbete. Inriktningen av arbetet i de olika stadsdelarna ligger i huvudsak fast. Det innebär att Tensta och Husby, som båda gränsar till företagsområden, lägger särskilt stor vikt vid tillväxtskapande åtgärder, samverkan med det lokala näringslivet och med olika utbildningsanordnare. Skärholmen, Rågsved och Rinkeby har en större tyngdpunkt på att genom individuella åtgärder riktade till arbetslösa öka sysselsättningen och minska bidragsberoendet. Man kan dock konstatera att stadsdelarna närmar sig varandra och alltmer betonar gemensamma viktiga framgångsfaktorer i arbetet; som direkt samverkan med arbetsgivarna liksom de goda erfarenheterna av att satsa på bristyrkesutbildningar. För samtliga stadsdelar gäller också att arbetet nu i högre grad inriktas på grupper som står längre från arbetsmarknaden, i takt med att andra grupper kunnat få arbete. Detta har under 2002 krävt anpassningar av metoder och har inneburit att arbetet med varje individ kräver längre tid. Samtliga stadsdelar har ett nära och välutvecklat samarbete med arbetsförmedlingen.

Sysselsättnings-/och tillväxtområdet är det målområde inom storstadsarbetet där man tydligast kan se behovet av en ökad regionalisering av arbetet. Områdesperspektivet är här ofta alltför snävt. Skärholmen har inlett samverkan med Huddinge kommun inom ramen för utvecklingen av Kungen Kurva medan stadsdelarna på Järvafältet främst samverkar med kranskommunerna i Västerort för att få ett ökat regionalt samarbete. Rågsved är den stadsdel där det regionala perspektivet är svårast att hitta då Rågsved saknar de övriga stadsdelarnas naturliga närhet till ekonomiska tillväxtområden.

Hösten 2001 presenterades den första utvärderingsrapporten inom målområdet. Den innehöll huvudsakligen en kartläggning av det arbete som bedrivs. Under 2002 genomförs fördjupningsstudier av vissa åtgärder.

Det sysselsättningsnätverk som skapats mellan stadsdelarna, har under 2002 år utvecklat sitt erfarenhetsutbyte och samverkar också i "Stockholm matchning" som är en vidareutveckling av det framgångsrika Kista matchning. Man planerar också att utveckla ett erfarenhetsutbyte med bland annat Göteborg. Redan tidigare har kontakter skett med motsvarande verksamheter i Malmö kommun. Nätverket samverkar regelbundet med den utvärderare som arbetar med detta målområde från Södertörns Högskola.

Under hösten 2002 pågår planering för att utvidga nätverket också till andra stadsdelar i Stockholm.

Arbetslöshetsutveckling och socialbidragsberoende

Bilaga 2 visar utvecklingen i staden vad gäller förvärvsintensitet och antal arbetslösa medan bilaga 3 visar utvecklingen vad gäller socialbidragsberoende.

Förvärvsfrekvensen är en betydligt intressantare siffra än antalet arbetslösa för att spegla utvecklingen inom sysselsättningsområdet. Tyvärr släpar denna statistik efter och uppgifter finns inte att få senare än för år 2000. Mellan åren 1997 – 2000 ökar dock förvärvsintensiteten stadigt i de berörda stadsdelarna. Allra mest ökar Rinkeby som skiljer sig markant från övriga stadsdelar. Rinkeby startar dock från en lägre nivå och ligger trots den största ökningen fortfarande lägst i staden vad gäller andel förvärvsarbete. Ökningen av förvärvsfrekvensen är för de flesta stadsdelarna störst mellan 1999-2000

Antalet arbetslösa har också sjunkit i samtliga stadsdelar, om än olika snabbt. Arbetslösheten tenderar också att vara lägre på våren än i början på hösten. Om man jämför vårsiffrorna under

perioden 2000-2002 sjunker antalet arbetslösa kraftigt, främst i stadsdelarna på Järvafältet där arbetslösheten varit störst. Man kan däremot se en svag ökning av arbetslösheten mellan 2001 och 2002 med undantag för Husby där den fortsätter sjunka, om än betydligt långsammare. Andelen arbetslösa i % av befolkningen har minskat betydligt mer i de berörda stadsdelarna än i staden som helhet. Såväl länsarbetsnämnden som stadsdelarna tillskriver storstadsarbetet en stor betydelse för denna utveckling.

Bilaga 3 visar att bidragsberoendet sjunkit kraftigt i alla stadsdelar. Tittar man på årsuppgifterna mellan åren 1997- 2002 har andelen bidragsberoende i befolkningen minskat med mellan 9,6–20,5 % i de olika stadsdelarna. Detta kan jämföras med en minskning med 4,3 % i Stockholm som helhet. Mest har bidragsberoendet sjunkit på Järvafältet och allra mest i Rinkeby – men från en betydligt högre ursprungsnivå än Skärholmen och Rågsved. Andelen socialbidragstagare bland befolkningen är dock fortfarande högst i Rinkeby. Antalet socialbidragstagare av arbetslöshetsskäl visar en svag uppgång i Rågsved och Skärholmen mellan mars 2001 och mars 2002. Rågsved har för sin del påtalat att omflyttningen i stadsdelen medfört nya hushåll med behov av socialbidrag.

Målområde 2: Åtgärder i förskola/Skola

Åtgärderna inom detta område har kommit att i allt högre grad inriktas mot kompetensutveckling och metodutveckling i den ordinarie verksamheten medan avgränsad projektverksamhet av olika slag minskat i omfattning. Gemensamt för alla stadsdelar är också den ökade betoningen av läsutvecklande arbete och samverkan med biblioteken, förstärkning av skolbibliotek och liknande. Samtliga stadsdelar redovisar mycket goda erfarenheter av detta arbete och redovisar bland annat genomgående starkt ökande boklån bland barnen. Flera av stadsdelarna betonar också alltmer vikten av föräldrasamverkan.

Det språknätverk som bildats mellan stadsdelarna har stärkt sitt samarbete och har också inlett erfarenhetsutbyte med språkansvariga i andra storstadskommuner. Nätverket har också regelbundet samarbete med Språkforskningsinstitutet i Rinkeby för att på så sätt följa utvecklingen inom målområdet och föra vidare nya kunskaper ut i verksamheten. Under våren 2002 har nätverket initierat och startat en särskild kompetensutveckling för chefer i de berörda stadsdelsförvaltningarna, då det visat sig att utvecklingsarbetet är starkt beroende av chefernas kompetens när det gäller interkulturell pedagogik och flerspråkiga barns språk- och kunskapsutveckling. Utbildningen kommer att genomföras hösten 2002-våren 2003.

Samtliga stadsdelar har vidareutvecklat sina uppföljningsinstrument när det gäller läsutvecklingsanalyser och språkutvecklingsanalyser. Två av stadsdelarna har särskilda språkutvecklingsprogram och i övriga stadsdelar har ett sådant arbete påbörjats.

Under hösten 2002 har den första utvärderingsrapporten presenterats. Rapporten redovisar mycket goda erfarenheter från den kompetensutveckling som genomförts i samtliga stadsdelar. Man redovisar också goda erfarenheter från ett antal andra projekt i stadsdelarna. Utvärderingen konstaterar dock också brister, framförallt i oklara målformuleringar för enskilda insatser, liksom brister när det gäller systematiken i det pågående utvecklingsarbetet. Många goda idéer prövas och utvecklas, men fortfarande ibland som ”öar” i verksamheten och inte alltid som en del av ett genomtänkt strategiskt utvecklingsarbete som genomsyrar hela verksamheten. Den fortsatta utvärderingen ska särskilt fokusera på olika faktorer som är nödvändiga för att skapa långsiktigt hållbara strukturer för att ge de tvåspråkiga eleverna bästa möjliga förutsättningar.

Stadsdelarna konstaterar i oktoberrapporten en del svårigheter i det fortsatta arbetet. Flera av stadsdelarna har ett vikande elevunderlag i sina skolor vilket medför försämrad ekonomi för skolorna. Detta innebär problem när framgångsrika insatser ska implementeras i ordinarie verksamhet. Det språknätverk som framgångsrikt arbetat med samordningen av detta målområde kommer sannolikt också att påverkas när ett par av stadsdelarna saknar ekonomiskt utrymme för en sådan tjänst fortsättningsvis. Språksamordnarna påpekar också att staden beslutat om ökat självstyre för enskilda skolor och mindre möjligheter för stadsdelarna att påverka verksamheten. Utvecklingsarbetet blir därmed i högre utsträckning beroende av enskilda skolledare och deras kompetens när det gäller främst de flerspråkiga barnens behov. Även i utvärderingen påpekas vikten av skolledare med kompetens inom detta område.

Stadsdelarnas långsiktiga mål för sitt arbete är förbättrade skolresultat när eleverna lämnar grundskolan. Detta är dock alltför tidigt att avläsa ännu. Däremot följer stadsdelarna sitt arbete noga genom olika analyser av barnens utveckling, och redovisar i sina oktoberrapporter en god måluppfyllelse vad gäller olika etappmål. Exempel på detta är fler pedagoger med särskild kompetens vad gäller tvåspråkiga barns språk- och kunskapsutveckling, utvecklade skolbibliotek, kraftig ökning av antalet boklån, konsekvent uppföljning av barnens språkutveckling, nya pedagogiska modeller och utvecklad samverkan med föräldrar.

I bilaga 4 redovisas stadens inskrivningsnivå i förskoleverksamheten. Man kan se att inskrivningsnivån ökat i alla stadsdelarna mellan 2001 och 2002. Den höga inskrivningsnivån ger förutsättningar för stadsdelarna att nå en mycket stor andel av de förskolebarn som behöver stöd i sin språkutveckling.

Målområde 3: Folkhälsa

Arbetet inom detta målområde har för stadens del dragits med svårigheter under hela arbetets gång. Stadsdelarna hade inledningsvis svårt att hitta avgränsade och väldefinierade mått på folkhälsa som också går att utvärdera på några års sikt. Området är brett, då väldigt många faktorer påverkar människors hälsa. Inom detta område behövs därför ett mer systematiskt och långsiktigt utvecklingsarbete. Staden har inte utarbetat några kommunövergripande mål för området då stadens mening har varit att detta i första hand är en uppgift för landstinget.

Storstadsstadsdelarna har i sitt lokala utvecklingsarbete samverkat med landstingets hälsoplanerare. Åtgärder har successivt snävt in och har under 2002 i huvudsak inriktats mot breddade ungdomsmottagningar och gemensamma familjecentraler där stadsdelarna och landstinget samverkat. Dessa åtgärder bedöms av stadsdelarna som mycket viktiga och kommer i huvudsak att finansieras inom ordinarie verksamhet när storstadsmedlen till detta målområde upphör under 2002.

Målområdet utvärderas i samverkan mellan Södertörns Högskola och Stockholms Läns Landsting. En första kartläggning av arbetet har presenterats, men värderingen av olika insatser återstår.

Målområde 4: Tillgång till Kultur och Fritid

Åtgärder inom detta målområde har, liksom folkhälsoarbetet, minskat betydligt i omfattning under hösten 2001/2002 mot bakgrund av den ökade fokuseringen på målområde 1 och 2. Husby har dock definierat målområdet som en viktig motor i tillväxtarbetet och har också bedrivit fortsatt utvecklingsarbete bland annat i samverkan med musikhögskolan. Även Tensta har under första delen av 2002 gjort fortsatta satsningar inom målområdet – dessa minskar dock under andra halvåret 2002. Stadsdelarna saknar huvudsakligen ekonomiska förutsättningar att implementera det utvecklingsarbete som genomförts i den ordinarie verksamheten, då stadsdelarnas ekonomiska utrymme i ordinarie budget för kulturinsatser successivt krympt.

Staden saknar ännu så länge utvärdering inom detta målområde. Södertörns Högskola har genomfört en studie av ett mindre antal fritidsinsatser för ungdomar, med fokus bland annat på det demokratiska deltagandet och då främst på tjejers deltagande. Under hösten 2002 kommer två rapporter på detta tema att presenteras..

Målområde 5: Trygghet och trivsel

Samtliga stadsdelar har kommit att alltmer inrikta arbetet inom detta målområde mot brottsförebyggande arbete i form av lokala brottsförebyggande råd, centrumvårdar, medborgarvårdar, och "Lugna Gatan"-projekt. I övrigt satsar man också på åtgärder för att hålla stadsdelen välskött och städad.

De boendes upplevelse av trygghet och trivsel kan främst mätas genom enkäter. Under hösten 2001 genomfördes därför en sådan enkätundersökning i samtliga fem stadsdelar i Stockholm. Undersökningen genomföres av stadens Utrednings- och statistikkontor.

Resultaten av enkäten, och andra liknande enkäter ligger till grund för inriktningen mot brottsförebyggande åtgärder och insatser för att hålla stadsdelarna välskötta

Stadsdelarna har också samtliga prioriterat utvecklingen av sina lokala medborgarkontor som viktiga verktyg för att öka medborgarnas kunskaper om samhället, och deras förmåga att ta tillvara sina rättigheter. I fyra av stadsdelarna finns nu integrerade medborgarkontor där även arbetsförmedlingen och försäkringskassan deltar. Det är dock inte på alla håll löst hur denna samverkan ska fortsätta när de statliga utvecklingsmedlen upphör.

För samtliga stadsdelar gäller att åtgärderna inom detta område kommer att fasas ut ur storstadsarbetet under 2002, med undantag av några åtgärder som definierats som tillväxtbefrämjande i den meningen att ett tryggt och säkert område också skapar bättre förutsättningar för tillväxt. Huvuddelen av åtgärderna kommer dock att fortsätta i någon omfattning med annan finansiering, bland annat i samverkan med lokala bostadsföretag.

Målområde 6: Demokratiskt deltagande

Detta målområde har under hela arbetets gång haft en särställning i arbetet då demokratisk deltagande både varit mål och medel i storstadspolitiken. Detta arbete är därmed förknippat med alla åtgärder inom samtliga målområden. Stadsdelarna har under 2002 arbetat med att utveckla dialogen med de boende främst genom ökat brukarinflytande. Här finns exempel på föräldraråd, ungdomsråd, fokusgrupper etc. Stadsdelarna arbetar också med mässor och utställningar för sprida information om det lokala arbetet. Vidare genomförs öppna möten vid sidan av de öppna nämndsammanträden där olika frågor också kan diskuteras. Samtliga stadsdelar anser att det arbete som hittills bedrivits inom målområdena 3-6 är det arbete där de boende lättast kunnat engageras. Den ökade fokuseringen på målområde 1 och 2 har inneburit en förskjutning mot ökat brukarinflytande som den viktigaste dialogformen. Stadsdelarnas åtgärder för att öka det demokratiska deltagandet redovisas vidare under respektive stadsdelsavsnitt.

Målområdet utvärderas av Södertörns Högskola. En första utvärderingsrapport ska presenteras under hösten 2002. I den enkät som genomfördes hösten 2001 av Utrednings- och statistikkontoret ingick frågor även om det demokratiska deltagandet i stadsdelarna.

Denna enkät utgör en del av underlaget för Södertörns analys av målområdet.

Valdeltagande

I bilaga 4 redovisas valdeltagandet i kommunfullmäktigevalen under perioden 1994-2002. Mellan 1994 och 1998 sjönk valdeltagandet kraftigt i samtliga storstadsstadsdelar. Mest sjönk det i Husby (ca 11%), och minst i Rinkeby (ca 4%).

Mellan 1998 och 2002 är utvecklingen betydligt bättre. Rinkeby och Husby noterar en liten uppgång i valdeltagandet medan Tensta, Rågsved och Skärholmen fortsatt sjunka men i betydligt lägre utsträckning än föregående val. De största förändringarna mellan 1998 och 2002 noteras i Rinkeby där valdeltagandet ökat med drygt 2%, och i Skärholmen där det minskat med ca 2%.

Jämställdhetsperspektivet

Stadsdelarna beskriver jämställdhetsperspektivet i arbetet huvudsakligen genom att konstatera att huvuddelen av de åtgärder som bedrivs är öppna för alla. Samtliga stadsdelar har dock också insatser som riktar sig särskilt till flickor/kvinnor. När det gäller unga flickor har åtgärderna ofta motiverats av att det finns ett antal flickor som inte kan/vill delta i verksamhet där det finns pojkar med. Ett annat skäl har varit att man velat stärka flickornas självkänsla och identitet för att de ska våga ta mer av utrymmet också i blandade verksamheter. 4 av stadsdelarna arbetar också med lokala kvinnocentrum som viktiga redskap i det lokala utvecklingsarbetet. Dessa centrum när kvinnor som annars är mycket svåra att nå. Kvinnorna är en viktig målgrupp både för att kvinnor med invandrarbakgrund är den grupp som i allra lägst utsträckning deltar i arbetslivet, men också för att de har en nyckelfunktion för att stödja och hjälpa barnen i skolarbetet, i deras språkutveckling etc.

Södertörns Högskola kommer i den fortsatta utvärderingen av sysselsättningsområdet att särskilt belysa jämställdhetsperspektivet just mot bakgrund av att kvinnor med utländsk bakgrund är den grupp som har allra lägst förvärvsfrekvens.

Inom ramen för storstadsarbetet pågår inga aktiviteter som särskilt riktas till pojkar och /eller män i form av mansgrupper eller liknande.

3. Utvecklingen stadsdelssvis

Husby

I Husby pågick vid slutet av år 2001 ett 50-tal åtgärder. Vid årsskiftet avslutades ett fåtal, och i oktober 2002 uppgår antalet till 41 enskilda åtgärder. Husby är den stadsdel som tydligast hävdar en fortsatt bred ansats i det lokala arbetet även under hela 2002. Detta mot bakgrund av att processer inom områdena kultur, trygghet/trivsel och folkhälsa har definierats som nödvändiga förutsättningar för en långsiktigt hållbar lokal tillväxt. Det fortsatta breda arbetet innebär att stadsdelen i slutet av 2002 beräknas ha förbrukat huvuddelen av sina utvecklingsmedel (se bilaga 1). Trots den breda ansatsen har Husby under hela utvecklingsperioden 1999-2002 kraftigt prioriterat åtgärder för att minska arbetslösheten och samtidigt öka den vuxna befolkningens utbildnings- och fortbildningsmöjligheter. Under 2002 beräknas ca 58% av utvecklingsmedlen satsas inom detta målområde, vilket innebär en kraftig ökning jämfört med året innan. Stadsdelen samverkar bland annat med Tekniska högskolan och med Musikhögskolan. Detta har också lett till skolutvecklingsprogram på grundskolenivå.

En av de mest framgångsrika åtgärderna, Kista Matchning, har med stöd av EU-medel vidareutvecklats till Stockholm Matchning, och omfattar idag 13 stadsdelar i Stockholm. Det har bland annat gett möjlighet att öka och bredda utbudet av olika branchutbildningar, som varit huvudkonceptet i Kista Matchning. Ett lokalt lärcenter för vuxenutbildning har etablerats, liksom ett lokalt utbildningsprojekt i samverkan med Åbo akademi under namnet "Kista Open Academy". Den lokala företagsrådgivningen har medverkat till att Stockholms Nyföretagarcentrum och Internationella Företagsrådgivningen i Sverige etablerat sig i stadsdelen. Stadsdelen har beviljats EU-medel för vidareutveckling av några av sina mest framgångsrika projekt – Kista Open Academy, Kista Matchning och Iftiin (riktar sig till arbetslösa somalier).

Ca 22% av utvecklingsmedlen 2002 beräknas gå till utveckling inom förskola/skola. Tyngdpunkten har alltmer kommit att läggas på kompetensutveckling av pedagoger. I övrigt bedrivs läsprogram av olika slag, liksom kultur- och mediaprojekt inom skolan.

Inom förskolan har fokus legat på att stimulera språkutvecklande arbetssätt. Stadsdelen uppger att man ännu inte är nöjd med hur samverkan med föräldrarna fungerar, och att det här behövs ett fortsatt utvecklingsarbete. Skolorna i Husby har ett stort underskott på grund av delvis vikande elevunderlag. Detta påverkar möjligheterna till infasning av de åtgärder som bedrivits inom målområdet. Stadsdelen kommer inte att behålla sin språksamordnare, men räknar med att kompetensutvecklingen ska fortsätta, men i mindre omfattning än tidigare.

Ca 20% av utvecklingsmedlen 2002 beräknas gå till "övriga målområden". Husby har definierat kulturinsatser av olika slag som en viktig förutsättning för stadsdelens utveckling och för ett gott lokalt tillväxtklimat. Verksamheten har i stor utsträckning inriktats på barn och ungdomar. Ett par av de pågående större åtgärderna kommer att söka medel från framtidens Kultur och genom EU för att kunna fortsätta även under 2003. Stadsdelen saknar i stort sett egna finansiella möjligheter att inrymma dessa åtgärder i ordinarie budget. Arbetet inom målområdet präglas av samverkan mellan ett stort antal aktörer – inte minst många olika lokala föreningar. Diskussioner pågår om hur detta engagemang ska kunna tas tillvara och utvecklas även utan särskilda utvecklingsmedel.

Inom området Trivsel och Trygghet ingår det brottsförebyggande arbetet nu i ordinarie verksamhet medan den fortsatta finansieringen av centrumvårdarnas lyckade arbete efter 2002 fortfarande är oklart. Diskussioner pågår mellan stadsdelen, fastighetsägarna och närpolisen.

Dialogen med de boende har under året utvecklats genom att de boende inbjudits att under en vecka besöka olika pågående åtgärder i stadsdelen. En särskild hemsida har startats: www.storstadhusby.nu. Kontaktytan till de boende har också ökat genom centrumvårdarnas arbete.

Rinkeby

Vid slutet av 2001 pågick ca 45 åtgärder i Rinkeby. Redan vid årsskiftet 2001/2002 avslutades dock 21 av dessa varav 4 direkt kunde övergå till annan finansiering. Vid slutet av 2002 beräknas

antalet åtgärder ha minskat till 8. Stadsdelen har prioriterat hårt för att kunna behålla resurser till de allra mest prioriterade insatserna även under 2003. Förbrukningen av storstadsmedel har därför minskat med 30% under 2002 – vilket innebär en beräknad förbrukning på ca 28 Mkr (se bilaga 1). De åtgärder som prioriterats har i enlighet med regeringens direktiv i första hand varit åtgärder inom målområde 1 och 2.

Under 2002 beräknas ca 38% av utvecklingsmedlen satsas på målområde 1 och lika mycket på målområde 2. Endast ca 5% går till övriga målområden. 12% av återstående medel avser den lokala utvecklingsfonden där bland annat det lokala föreningslivet kan söka medel för utvecklingsarbete inom främst målområde 1 och 2.

Sysselsättningsåtgärderna har under 2002 koncentrerats kring de grupper som söker socialbidrag på grund av arbetslöshet. En särskild arbetsmarknadsgrupp arbetar aktivt för att hjälpa de bidragssökande som står närmast arbetsmarknaden att få ett arbete. Under första halvåret 2002 har 50% av de bidragssökande blivit självförsörjande genom arbete. De som står längre ifrån arbetsmarknaden slussas vidare till åtgärder inom Rinkeby arbetscentrum där de erbjuds studier i kombination med arbetsträning. Arbetscentrum försöker lösa den långsiktiga finansieringen av verksamheten genom att sälja platser till andra stadsdelar. Detta innebär dock en stor osäkerhetsfaktor i stadsdelens ekonomi, vilket medför att Arbetscentrum beräknas halveras när storstadsmedlen upphör. Ett särskilt delprojekt har arbetat framgångsrikt med att slussa personer med somaliskt ursprung ut i arbete. Stadsdelen arbetar också med företagsstöd till blivande och etablerade företagare. Inom ramen för detta har bl a ett utvecklingsprogram utarbetats för Rinkeby centrum med stöd av EU-medel.

Rinkeby är en av de stadsdelar som sedan starten av utvecklingsarbetet 1999 högst prioriterat arbetet med barnens språk- och kunskapsutveckling. Till grund för utvecklingsarbetet ligger det lokala språkprogram som antogs redan 1993, och som senare också reviderats. En del av åtgärderna har dock redan överförs till ordinarie verksamhet som t ex kompetensutveckling för pedagoger samt förlängt öppethållande i skolorna. Stadsdelen har en omfattande satsning på litteratur i skolan och inom ramen för detta har medel bland annat koncentrerats på att bygga upp skolbiblioteken. De skolbibliotekarier som anställts med storstadsmedel har dock under året övergått till ordinarie verksamhet. Inom förskolan har verksamheten koncentrerats kring språkteam inom varje förskoleenhet vilket bland annat inneburit att alla barn kunnat få sin språkliga utveckling bedömd på ett adekvat sätt.

Inom övriga målområden är det framförallt åtgärder för att hålla stadsdelen välskött som pågått, samt åtgärder inom folkhälsoområdet för friskvård, hälsoupplysare och krigs- och krisbearbetning. Ett folkhälsoråd har inrättats i stadsdelen.

Utvecklingen av boendedialogen utgår från stadsdelens demokratiplan; att tydliggöra den representativa demokratin, öka det lokala inflytandet genom remissförfarande och genom brukarinflytande öka den enskildes inflytande över den kommunala servicen. Under året har stadsdelen haft en särskilt anställd demokratiinformatör samt genomfört informationsträffar och utbildningar riktade till föreningslivet.

Tensta

I Tensta pågick vid utgången av 2001 ca 50 åtgärder. Huvuddelen av dessa har fortsatt också under första halvåret 2002. Under hösten 2002 påbörjas insnävningen av arbetet till att i huvudsak omfatta målområde 1 och 2. Stadsdelen har dock, i likhet med Husby, en bred definition av vad som anses tillväxtbefrämjande, vilket medför att bredden i arbetet även fortsatt är relativt stor. Med denna fortsatt relativt breda ansats förväntas arbetet mer generellt kunna pågå till halvårsskiftet 2003, för att därefter avslutas eller infasas i ordinarie verksamhet.

Under 2002 beräknas ca 28% av stadsdelens utvecklingsmedel gå till insatser inom målområde 1. Huvuddelen av arbetet bedrivs inom ramen för Lunda Nova näringslivscenter - ett centrum för samverkan mellan stadsdelen, arbetsförmedlingen och det lokala näringslivet. I verksamheten ingår i huvudsak ett lokalt jobbcenter för matchning av arbetslösa, samverkan mellan skola och näringslivet, start av nya företag samt yrkesinriktade utbildningar för långtidsarbetslösa. Regeringens kompletterande erbjudande har gett förutsättningar att öka vissa åtgärder – främst kompletterande yrkesinriktade utbildningar. Ca 100 personer har hittills fått

sådan utbildning, varav nästa alla kunnat få reguljärt arbete. Detta motsvarar enligt stadsdelens beräkningar minskade socialbidragskostnader med ca 7,5 Mkr/år. Fler skulle kunna komma ut i arbetslivet om arbetsförmedlingens krav på svenskkunskaper mildrades när det gäller redan befintliga arbetsmarknadsutbildningar. Verksamheterna inom Lunda Nova har i stort sett genomgående nått eller överträffat de lokalt uppsatta målen. Två delverksamheter har avvecklats då målen inte uppnåts – ”företagskuvös, samt ”teknik- och företagsutveckling i samverkan med högskolan”. Intresset för dessa verksamheter har inte varit tillräckligt stort. De viktigaste framgångsfaktorerna anses vara samverkan med det lokala näringslivet samt att arbetsförmedlingen genom storstadsmedel kunnat öka sin personaltäthet och därmed ha arbetsförmedlare lokalt placerade inom Lunda Nova. För närvarande pågår planering för att föra över verksamheten i stiftelse- eller aktiebolagsform för att verksamheten ska kunna forleva när de statliga utvecklingsmedlen upphör.

Drygt 31% av utvecklingsmedlen satsas inom området skola/förskola. Insatserna har i huvudsak inriktats på att vidareutveckla det tidigare utvecklingsarbete som skett inom ramen för ordinarie verksamhet. Närheten mellan storstadsarbetet och linjearbetet är därför stor. Med stöd av det kompletterande erbjudandet beräknas det förstärkta utvecklingsarbetet kunna fortsätta hela läsåret 2002/2003. En del åtgärder har dock avslutats redan sommaren 2002, medan en del åtgärder för barn och unga som bedrivits inom området Trygghet och Trivsel kommer att föras till målområde 2. Detta då de ses som viktiga förutsättningar för barnens språk- och kunskapsutveckling. Verksamheten har koncentrerats till några huvudteman: a) Magnetskolor innebärande att utveckla tydliga profiler för olika enheter och öka brukarnas tilltro till verksamheten, b) Språkutveckling/läsutveckling i samverkan mellan bibliotek/skola/förskola c) Kulturaktiviteter för barn och unga i syfte att stärka identitet, självkänsla, språk- och kunskapsutveckling d) demokrati, delaktighet och engagemang med inriktning mot föräldrar, barn och unga, samt slutligen; e) kompetensutveckling och samordning av arbetet.

Stadsdelen har satsat närmare 35% av sina utvecklingsmedel 2002 på ”övriga målområden”. En stor del av dessa medel har inriktats mot barn och ungas uppväxtvillkor, och stadsdelen har utarbetat särskilda mål för detta område i samverkan mellan stadsdelen, föreningslivet och ungdomarna själva. Inom området Trygghet och trivsel har arbetet under 2002 i huvudsak omfattat extra städinsatser, drift och utveckling av medborgarkontoret samt det brottsförebyggande arbetet. Inom ramen för det brottsförebyggande arbetet har satsningar skett på medborgarvårdar samt på ökad samverkan med polisen när det gäller ungdomsbrottslighet.

Stadsdelen har hittills också prioriterat kulturarbete med inriktning både mot barn och vuxna. Kulturinsatser för vuxna kommer dock under hösten 2002 att minska avsevärt då detta inte ryms inom det kompletterande erbjudandet. Detta ses som ett problem då stadsdelen arbetat medvetet med att med kulturen som mötesarena mobilisera det lokala deltagandet på olika sätt. Inom detta område finns också starka önskemål från de boende om ett fortsatt utvecklingsarbete. Stadsdelen framhåller att även kulturarbetet är beroende av ett långsiktigt tänkande och ett basarbete för att kunna visa framgång. Som ett konkret exempel lyfter stadsdelen fram Tensta konsthall som en verksamhet som dels vidareutvecklar det lokala kulturarbetet genom pedagogisk verksamhet riktad till skolorna, dels medverkat till att påverka omvärldens bild av stadsdelen Tensta.

Området folkhälsa avslutas som utvecklingsområde inom storstadsarbetet under 2002. Arbetet fortsätter dock inom ramen för ”Healthy Cities”. Den inrättade familjecentralen kommer att fortleva i ordinarie verksamhet och utbildning av hälsoinformatörer tas över av idrottsförvaltningen. Det lokala kvinnocentrum samt en pågående åtgärd för att förbättra barnens tandhälsa utvecklas vidare inom målområde 1

Stadsdelen samverkar med föreningsliv och enskilda Tenstabor för att öka den lokala delaktigheten och det demokratiska deltagandet. Ett långsiktigt demokratiarbete ställer stora krav på lyhördhet, dialog och långsiktig trovärdighet. Stadsdelen har målmedvetet arbetat med att utveckla formerna för detta arbete genom sökkonferenser, lokala ”linkworkers”, det lokala kulturcaféets verksamhet etc. Från hösten 2002 kommer dock inga ytterligare utvecklingsmedel att avsättas särskilt för detta arbete.

Rågsved

I Rågsved har det hittills under 2002 pågått ett drygt 20-tal åtgärder – vilket är samma omfattning som under 2001. Hälften av dessa kommer under 2002 att fasas ut ur det lokala utvecklingsarbetet. Några fortsätter inom ramen för ordinarie verksamhet medan några avslutas helt. Rågsved har under hela arbetets gång haft en stark tyngdpunkt på målområde 1 och 2. Detta förstärks ytterligare under 2002 då huvuddelen av åtgärderna inom andra områden avslutas eller överförs i annan verksamhet.

Av utvecklingsmedlen för 2002 går ca 44% till sysselsättningsområdet där verksamheten främst är koncentrerad till två stora verksamheter; ”Mobiliseringen”, som bedrivs av stadsdelsförvaltningen, och ”Kompetensen” som bedrivs av arbetsförmedlingen. Verksamheterna är dock nära kopplade till varandra och samarbetet är gott. Under 2002 har behovet av kompletterande utbildningar blivit mycket tydligt. Stadsdelen har försökt lösa detta genom att köpa utbildningar där yrkesutbildning varvas med praktik. Samverkan med arbetsgivare har fungerat bra, även om det finns en rädsla hos arbetsgivare att ta risker med fasta anställningar. Stadsdelen påpekar att det är viktigt att arbeta med attityder hos såväl arbetsgivaren som hos de arbetssökande. När det gäller behovet av skraddarsydda utbildningar ser stadsdelen kravet på upphandling som ett problem. Verksamheten skulle vara mer betjänt av en långsiktig och tät samverkan med utbildningsanordnaren för att kunna påverka utbudet av utbildningar efter de behov som finns.

In- och utflyttningen påverkar arbetet väsentligt i Rågsved. Som exempel nämns att av 206 hushåll som erhållit socialbidrag på grund av arbetslöshet hade 159 fått arbete i juni 2002. Under samma period tillkom dock 87 nya bidragshushåll, beroende på omflyttningen inom stadsdelen.

Ca 33 % av utvecklingsmedlen 2002 riktas till åtgärder inom skola/språk. Verksamheten har varit koncentrerad till fem större åtgärder: kompetensutveckling, språkutveckling i förskola/skola, utökat föräldrastöd samt inslussningsteam. En ytterligare fokusering sker dock under 2002 till kompetensutveckling och språkutveckling. Kompetensutvecklingen syftar till att förändra attityder och förhållningssätt, utveckla undervisningen och samarbete med föräldrarna. Inom förskolan har arbetet inriktats mot att anställa en språkpedagog på varje förskola för att utveckla det pedagogiska arbetet och utveckla en samsyn/helhetssyn på barnens språkutveckling och lärande. En särskild satsning har gjorts på skolbiblioteken med målsättning att stärka skönlitteraturens ställning. Från att tidigare haft en mycket låg användningsgrad har skolbiblioteken kraftigt ökat sin utlåning. Stadsdelen har en noggrann uppföljning av de lokala målen inom området – och konstaterar att många av målen kan nås.

Ca 7% av utvecklingsmedlen under 2002 beräknas gå till ”övriga målområden”. Inom Trygghet och Trivsel har 4 åtgärder bedrivits, inriktade på trygghet samt på utveckling av en lokal servicepunkt i Rågsved. Medborgarkontoret i Vantör ligger i Högdalen och den lokala servicepunkten i Rågsved har utvecklats som ett lokalt medborgarkontor för Rågsvedsborna. I arbetet deltar försäkringskassa, studie- och yrkesvägledare samt det lokala hälsoarbetet genom ”hälsodisken”. Stadsdelen bedömer verksamheten som mycket angelägen. Det pågår därför ett intensivt arbete för att kunna permanenta verksamheten med stöd av ekonomiska medel från de olika huvudmän som finns representerade.

Trygghetsarbetet har i övrigt koncentrerats till medling mellan unga brottsförövare och deras offer, samt till LugnaGatan. Medlingsverksamheten kommer att fortsätta inom ordinarie verksamhet. Inga storstadsmedel går till Lugna Gatan efter halvårsskiftet 2002. Samtal pågår med bostadsbolagen om en fortsättning i någon form.

Dialogen med de boende har skett i de olika åtgärderna samt i de öppna möten som regelbundet genomförs inom ramen för storstads- och ytterstadssatsningen gemensamt. Den lokala servicepunkten är en viktig arena för lokal dialog då detta är en samlingspunkt där många boende passerar och dit en stor del av de pågående åtgärderna också har en knytning.

Skärholmen

Vid slutet av 2001 pågick sammanlagt 27 åtgärder i Skärholmen. Redan vid årsskiftet 2001/2002 skedde en insnävning av utvecklingsarbetet till att i huvudsak omfatta åtgärder inom målområde 1 och 2. 11 insatser övergick då till annan finansiering. Ytterligare 4 avslutas vid slutet av 2002

och totalt ca 12 åtgärder beräknas fortsätta under 2003. Arbetet inriktades redan från början av 2002 tydligt mot att integrera det fortsatta arbetet i ordinarie verksamhet. Den lokala projektledaren avslutade sitt arbete och ansvaret för de fortsatta åtgärderna placerades inom linjeorganisationen. En administrativ samordnare sköter insamling och redovisning av olika uppgifter till bland annat storstadskansliet.

Inom syselsättningsområdet har arbetet koncentrerats helt till det lokala "Jobbcentrum". Hit går under 2002-2003 ca 57% av stadsdelens utvecklingsmedel. Inriktningen är att minska socialbidragsberoendet genom att så många som möjligt ska komma ut i arbete. Arbetet bedrivs i nära samverkan med arbetsförmedlingen och man har också samarbete med ca 50 företag. Man arbetar vidare med rekryteringsprogram, en jobbpool för stadsdelen och för företag, undervisning i "yrkessvenska" mm, samt arbetsträning. Stadsdelen har under 2002 infört en jobbgaranti innebärande att man garanterar att en arbetslös ska erbjudas någon form av arbete inom fem dagar. Arbetet med ungdomar har utvecklats genom att stadsdelen och arbetsförmedlingen redan från början samverkar kring de arbetslösa ungdomarna. Ett särskilt ungdomsnätverk har skapats med arbetsförmedlingen, jobbcentrum, fältassistenter, fritidsledare m fl för att fånga upp de ungdomar som varken arbetar eller går i skolan. Jobbcentrum erhöll under 2002 Stockholms Stads kvalitetsutmärkelse, och uppföljningen av verksamheten visar goda resultat. 30% av återstående utvecklingsmedel riktas till skola/språkområdet. Storstadsarbetet har gett tillfälle att pröva nya idéer och arbetssätt som inte tidigare kunnat prövas. Huvuddelen av arbetet bedöms som framgångsrikt och en stor del har överförts i ordinarie verksamhet. En del satsningar lever kvar som egna verksamheter, medan andra lever kvar i form av förändrade arbetssätt och erfarenhetsspridning. Arbetet har successivt koncentrerats till några mer övergripande satsningar som t ex kompetensutveckling och olika läsprojekt. De särskilda språkavdelningarna med mindre barngrupper som funnits inom förskolan kan av ekonomiska skäl inte permanentas, men personalen har under arbetets gång kunnat utveckla former för att stärka det enskilda barnets språkutveckling. Fokus inom förskolan ligger fortsättningsvis på att skapa nya förhållningssätt och metoder. Den stora satsningen på en pedagogisk/teknisk verkstad för skolorna i Skärholmen – Fantasifabriken, kommer att leva kvar och ingår sedan sommaren 2002 i skolornas ordinarie budget.

Under 2002 går ca 5% av stadsdelens utvecklingsmedel till "övriga målområden". Åtgärderna inom området Trygghet och Trivsel fasas ut ur storstadsarbetet under 2002 men vissa åtgärder lever vidare i ordinarie verksamhet, som t ex det brottsförebyggande rådet. En lokal samverkansgrupp har också bildats mellan stadsdelen och bostadsföretagen för samverkan omkring trivsel- och trygghetsfrågor. Satsningen på Lugna-gatan juniorer har tagits över av Connex, som driver tunnelbanan i Stockholm. Satsningarna på förstärkning av ungdomsmottagningen och familjecentralen pågår under hela 2002 men avslutas därefter. Verksamheten vid familjecentralen har slagits samman med den satsning som pågått med samordnade insatser för nyanlända flyktingar och asylsökande, och kommer att fortsätta som ordinarie verksamhet. Under 2002 har dialogen med de boende i huvudsak skett inom ramen för de pågående åtgärderna. När det gäller Trivsel och tryggheten i stadsdelen har tre öppna möten genomförts.

4. Samverkan

Samtliga stadsdelar har ett välutvecklat och långtgående samarbete med arbetsförmedlingen i de delar av utvecklingsarbetet som gäller näringslivsutveckling, sysselsättning och utbildning för vuxna. Samverkan med försäkringskassan sker främst inom de lokala medborgarkontoren och därutöver i enskilda ärenden på samma sätt som före storstadsarbetet. När det gäller närpolisen har samverkan utvecklats inom ramen för de lokala brottsförebyggande råd som startat i samtliga berörda stadsdelar. De statliga myndigheterna deltar dock inte i någon större utsträckning i det mer övergripande strategiska arbete som gäller stadsdelarnas totala utveckling.

Staden har i olika sammanhang under året framfört att en fortsatt och långsiktig samverkan mellan olika myndigheter kräver att de olika huvudmännen deltar på lika villkor – och har egna öronmärka medel avsatta för den lokala samverkan. Hittills har endast arbetsförmedlingen

tilldelats särskilda resurser för medverkan i storstadsarbetet - vilket också speglats i betydligt bättre förutsättningar för samverkan.

Samverkan med landstinget sker främst genom folkhälsoplanernas verksamhet – och då kanske främst på Järvafältet. Ett par stadsdelar uppger svårigheter i samverkan med vårdcentralerna – vilket delvis hänförs till landstingets organisation av verksamheten och till upphandlingen av vårdcentraler som inneburit att de inte längre har som uppgift att samverka med andra aktörer i stadsdelarna.

Samtliga stadsdelar har under utvecklingsperioden vidareutvecklat sitt samarbete med de kommunala bostadsbolagen på ett positivt sätt. Stadsdelarna har också utvecklat samarbete med andra intressenter som centrum för tvåspråkighet, olika universitet och högskolor etc. Man lyfter också fram det lokala föreningslivet som en central samverkanspart.

Fortfarande efterlyser stadsdelarna dock en bättre samverkan med stadens centrala förvaltningar. Flera av dessa ingår visserligen i stadens centrala styrgrupp för utvecklingsarbetet, men i praktiken har stadsdelarna uppfattat deras engagemang som lågt. T ex önskar stadsdelarna närmare samverkan med utbildningsförvaltningen och näringslivsförvaltningen i det fortsatta utvecklingsarbetet.

5. Långsiktighet

Tre stadsdelar kommer under 2002 att ha förbrukat hela det ursprungliga utvecklingsutrymmet i form av storstadsmedel. Rinkeby och Rågsved beräknas ha en marginell summa kvar för 2003. Det innebär att under hösten 2002 och framförallt under 2003 kommer storstadsarbetet att fortsätta koncentrerat till målområdena 1 och 2.

Under våren 2002 har därför ett intensivt arbetet pågått för att värdera olika pågående åtgärder och hitta lösningar för de verksamheter som inte kan fortsätta med storstadsmedel. Nya metoder och personal som fått kompetensutveckling är självklara tillskott till det ordinarie arbetet. Samverkanslösningar med bland annat bostadsbolag och arbetsförmedling kommer att prövas för det fortsatta arbetet, liksom EU-bidrag och andra möjligheter till utifrån kommande bidrag. Alla stadsdelar kommer dock att ha svårigheter att oavkortat överta driften av särskilda åtgärder som krävt extra personal och extra lokaler.

Det lokala utvecklingsarbetet kommer dock att fortsätta bland annat genom arbetet med framtidsscenarier. Huvuddelen av resurserna i de berörda stadsdelarna kommer trots allt från ordinarie verksamhet – och det är därmed där som grunden för det fortsatta utvecklingsarbetet måste ligga. Samtliga stadsdelar framhåller dock kraftfullt att storstadsmedlen skapat ett utrymme för utvecklingsarbete som inte så lätt skapas inom ramen för ordinarie verksamhet – särskilt inte då stadsdelarnas budgetramar inneburit kontinuerliga besparingsåtgärder under ett flertal år.

6. Utvärdering

Staden har utvärderingsavtal med Södertörns Högskola. Inom språkområdet bedrivs utvärderingen av Språkforskningsinstitutet i Rinkeby på uppdrag av staden och Södertörns högskola. Vidare pågår utvärderingen av folkhälsoområdet i samverkan med Stockholms Läns Landsting. Utvärderingsrapporter har tre färdiga utvärderingsrapporter presenterats inom ramen för Södertörns samlade utvärderingsarbete. Två inom området sysselsättning och en inom området språkutveckling. Under hösten 2002 kommer ytterligare 3-5 rapporter att presenteras inom områdena demokrati, folkhälsa, fritidsverksamhet samt områdesutveckling.

Stadens utrednings- och statistikkontor (USK) har under våren 2002 presenterat resultaten av en lokal boendeenkät i de fem storstadsstadsdelarna. Därutöver levererar USK varje halvår löpande underlag för uppföljning av de olika målområdena i storstadsarbetet.

Staden har därutöver ett samverkansavtal med nätverket PFMI (partnerskap för multietnisk integration) som under året medverkat till kunskapsöverföring och dialog om det lokala utvecklingsarbetet. Staden följer vidare det utvärderingsarbete som bedrivs inom ramen för de övriga storstadskommunernas arbete, samt de särskilda utvärderingar som staten initierat vid sidan av integrationsverkets stora nationella utvärderingsuppdrag.

Underbilagor

Bilaga 1	Förbrukning av storstadsmedel
Bilaga 2 a-d	Förvärvsintensitet och arbetslöshet
Bilaga 3 a-d	Socialbidragsberoende
Bilaga 4	Inskrivna i förskoleverksamhet
Bilaga 5	Valdeltagande

Bilaga 1
Oktoberrapport 2002

Förbrukning av storstadsmedel
Storstadssatsningen i Stockholm

1. Total förbrukning ”ordinarie storstadsmedel”, 1999 - 30/6 2002, tkr

<i>Stadsdelvis</i>	<i>Planeringstak</i>	<i>Förbrukade medel</i>
Husby	64 750	62 769,9
Rinkeby	94 500	88 168,3
Tensta	99 750	95 853,1
Rågsved	50 750	44 912,8
Skärholmen	40 250	38 318,9
Staden	350 000	330 023,0

2. Förbrukning ”kompletterande medel”, 02 01 01 – 02 06 30, tkr

	Planeringsram
Stadsdelarna	128 088
Utvärdering	22 912 (00 01 01–03 12 31)
Staden totalt	151 000

<i>Stadsdelvis</i>	<i>Planeringstak 2002-2003</i>	<i>Förbrukade medel 2002 06</i>
Husby	23 696	10 788,2
Rinkeby	34 584	9 257,0
Tensta	36 505	3 540,0
Rågsved	18 573	1 313,0
Skärholmen	14 730	1 605,0
Staden:	128 088	26 503,2

3. Beräknad förbrukning under år 2002

	”Ordinarie storstadsmedel”	”Kompletterande storstadsmedel”	Totalt	(Jmf total 2001)
Husby	5 747	21 410	27 157	(27 757)
Rinkeby	9 300	19 800	29 100	(41 234)
Tensta	19 920	15 680	35 600	(45 504)
Rågsved	13 353	8 926	22 279	(21 499)
Skärholmen			13 774	(15 256)

4. Beräknade kvarstående medel till 2003

Husby	0	2 286	2 286
Rinkeby	2 522	14 784	17 306
Tensta	0	20 825	20 825
Rågsved	1 412	9 647	11 059
Skärholmen			6 185

Källa: Integrationsförvaltningen

Bilaga 2
Oktoberrapport 2002

Förvärvsintensitet¹

Förvärvsintensitet, 20-64 år och förändringarna mellan år 1997 och 2000 i procentenheter

	1997	1998	1999	2000	1997-2000
Husby	46,5	47,8	49,8	55	8,5
Tensta	40,9	42	43,9	48,7	7,8
Rinkeby	33,1	36,4	39,5	44,9	11,8
Rågsved	57,3	58,8	59,8	63,5	6,2
Skärholmen	52,1	53,2	55,6	59,6	7,5
Stockholm	71	72,5	73,5	75,1	4,1

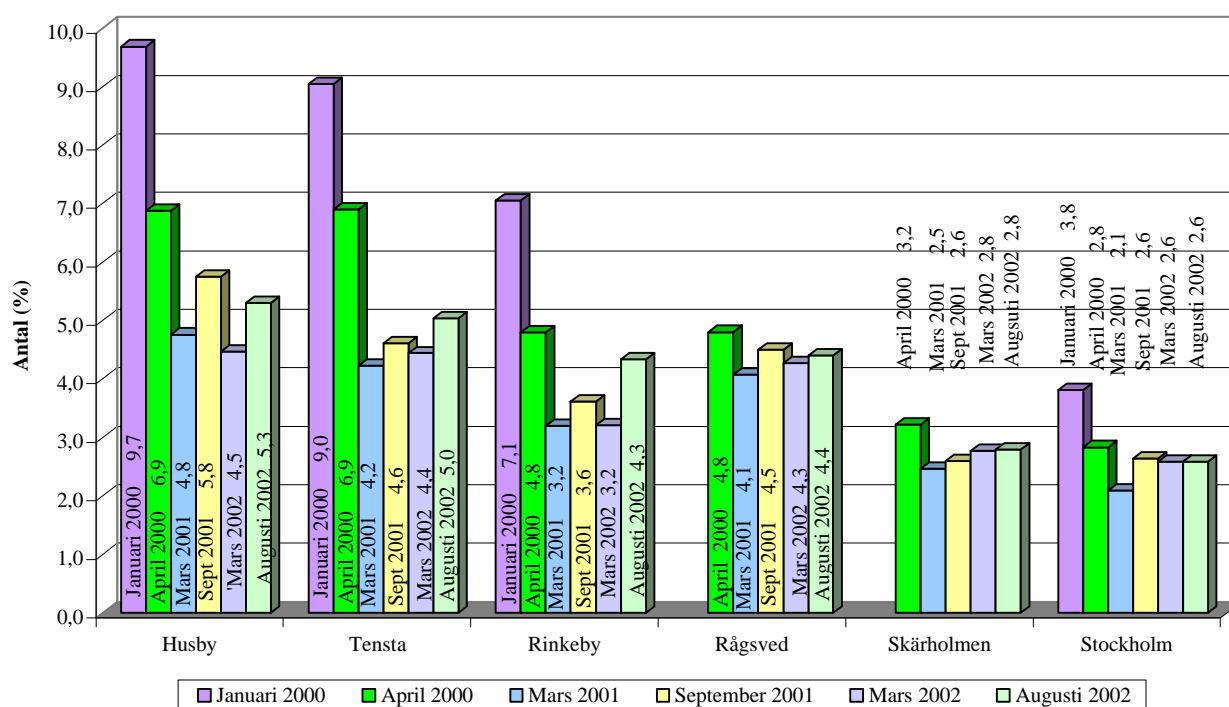
¹ Källa: Utrednings- och statistikkontoret (USK)

Arbetslösa²

Antal arbetslösa

	Januari 2000	April 2000	Mars 2001	September 2001	Mars 2002	Augusti 2002
Husby	710	514	356	430	342	406
Tensta	935	729	447	487	477	541
Rinkeby	662	463	308	348	319	431
Rågsved ³		282	239	264	256	264
Skärholmen ³		140	107	113	123	124
Stockholm	18449	13908	10260	12948	12826	12831

Arbetslösa i procent av befolkningen 18-64 år



Tabell: Andel arbetslösa i procent av befolkningen 18-64 år

	Januari 2000	April 2000	Mars 2001	September 2001	Mars 2002	Augusti 2002
Husby	9,7	6,9	4,8	5,8	4,5	5,3
Tensta	9,0	6,9	4,2	4,6	4,4	5,0
Rinkeby	7,1	4,8	3,2	3,6	3,2	4,3
Rågsved ¹		4,8	4,1	4,5	4,3	4,4
Skärholmen ³		3,2	2,5	2,6	2,8	2,8
Stockholm	3,8	2,8	2,1	2,6	2,6	2,6

² Länsarbetsnämnden

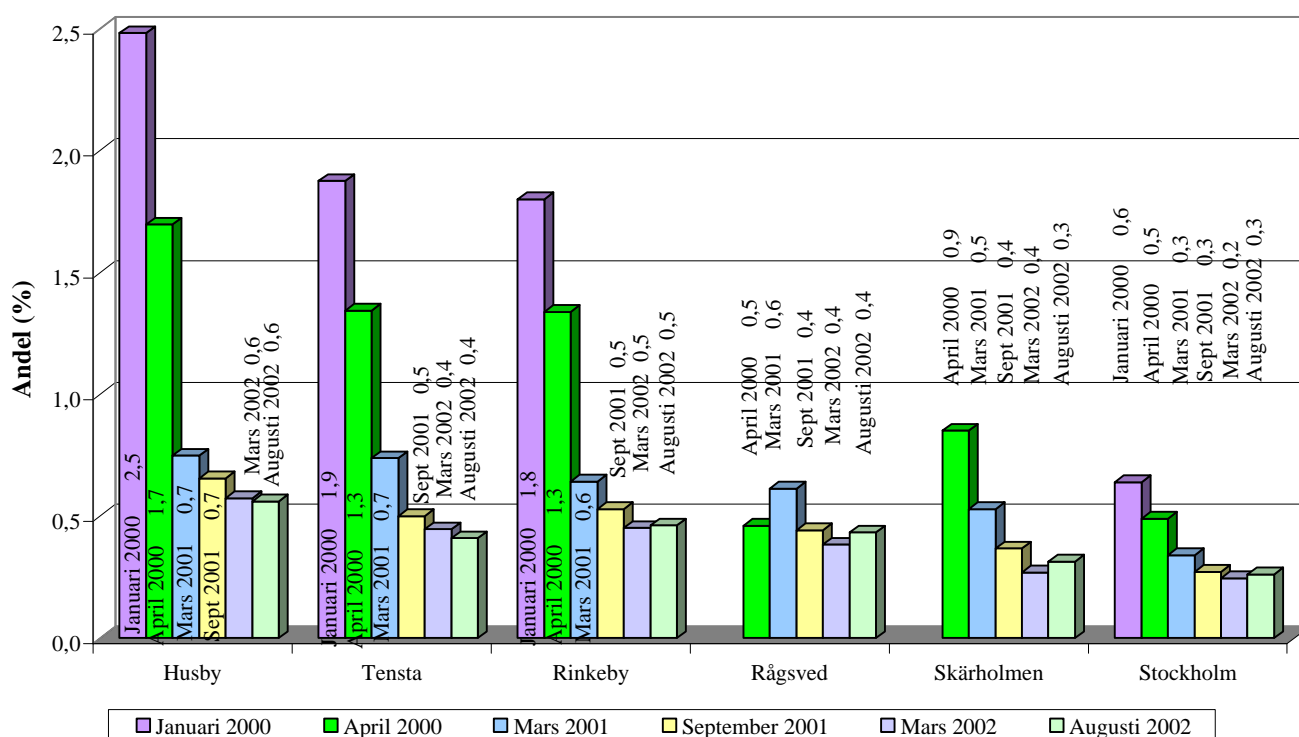
¹ För Rågsved och Skärholmen finns inga uppgifter före april 2000 tillgängliga. Enlig uppgift från Länsarbetsnämnden är siffrorna för 2000 inte tillförlitliga för dessa två stadsdelar.

Långtidsinskrivna²

Antal

	Januari 2000	April 2000	Mars 2001	September 2001	Mars 2002	Augusti 2002
Husby	182	127	56	49	44	43
Tensta	194	142	78	53	48	44
Rinkeby	169	129	62	51	45	46
Rågsved ³		27	36	26	23	26
Skärholmen ³		37	23	16	12	14
Stockholm	3095	2409	1669	1336	1222	1302

Långtidsinskrivna i procent av befolkningen



Tabell: Andel långtidsinskrivna i procent av befolkningen 18-64 år

	Januari 2000	April 2000	Mars 2001	September 2001	Mars 2002	Augusti 2002
Husby	2,5	1,7	0,7	0,7	0,6	0,6
Tensta	1,9	1,3	0,7	0,5	0,4	0,4
Rinkeby	1,8	1,3	0,6	0,5	0,5	0,5
Rågsved ³		0,5	0,6	0,4	0,4	0,4
Skärholmen ³		0,9	0,5	0,4	0,3	0,3
Stockholm	0,6	0,5	0,3	0,3	0,2	0,3

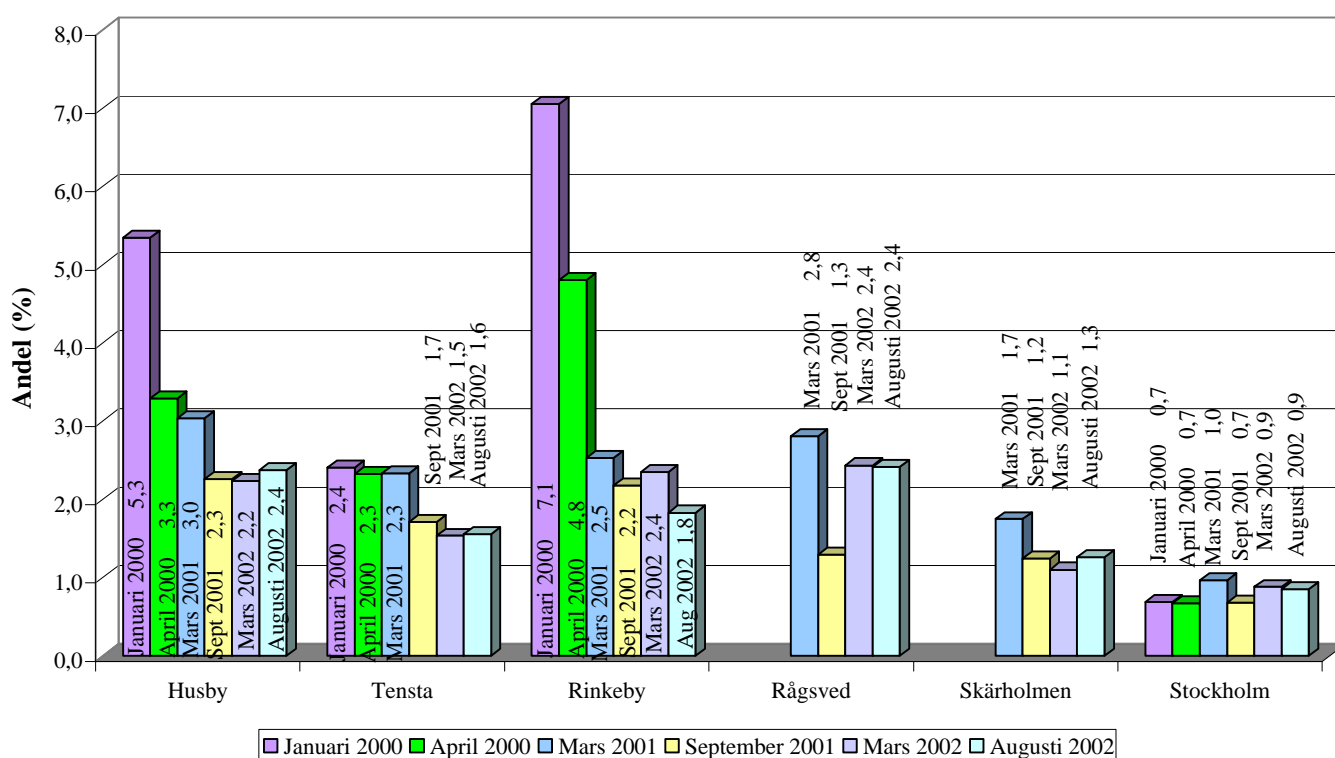
² Källa: Länsarbetsnämnden

Sökande i arbetsmarknadspolitiska program²

Antal

	Januari 2000	April 2000	Mars 2001	September 2001	Mars 2002	Augusti 2002
Husby	392	246	227	169	171	182
Tensta	249	246	247	181	165	167
Rinkeby	662	463	244	210	234	182
Rågsved ³			165	76	146	145
Skärholmen ³			76	54	49	56
Stockholm	3340	3300	4761	3340	4383	4239

Antal arbetssökande 18-64 år i arbetsmarknadspolitiska program



Tabell: Andel sökande i arbetsmarknadspolitiska program

	Januari 2000	April 2000	Mars 2001	September 2001	Mars 2002	Augusti 2002
Husby	5,3	3,3	3,0	2,3	2,2	2,4
Tensta	2,4	2,3	2,3	1,7	1,5	1,6
Rinkeby	7,1	4,8	2,5	2,2	2,4	1,8
Rågsved ³			2,8	1,3	2,4	2,4
Skärholmen ³			1,7	1,2	1,1	1,3
Stockholm	0,7	0,7	1,0	0,7	0,9	0,9

² Länsarbetsnämnden

³ För Rågsved och Skärholmen finns inga uppgifter före april 2000 tillgängliga. Enlig uppgift från Länsarbetsnämnden är siffrorna för 2000 inte tillförlitliga för dessa två stadsdelar.

Bilaga 3 Oktoberrapport 2002

Socialbidrag² (uppdaterad 2002-10-04)

Socialbidragskostnaderna och andel hushåll med socialbidrag har stadigt minskat från år 2000 till mars 2002.

Totalt utbetalt socialbidrag (mkr) - månadsvis

	December 1999	December 2000	Mars 2001	Mars 2002
Husby	6 076 856	5 036 093	4 562 036	3 849 906
Tensta	11 360 616	9 372 827	8 777 591	7 851 231
Rinkeby	11 045 200	10 509 218	10 005 176	9 461 033
Rågsved	4 692 274	3 931 256	4 340 540	4 349 279
Skärholmen	2 693 282	2 349 715	2 235 298	1 868 244

Antal hushåll och andelen (%) bidragstagare (diagram 1) med socialbidrag i relation till befolkningen i respektive område

	December 1999		December 2000		Mars 2001		Mars 2002	
	Antal hushåll	Andel bidrags-tagare	Antal hushåll	Andel bidrags-tagare	Antal hushåll	Andel bidrags-tagare	Antal hushåll	Andel bidrags-tagare
Husby	1006	21,6	779	16,1	709	14,3	583	11,4
Tensta	1786	29,1	1453	23,4	1394	21,5	1175	17,2
Rinkeby	1768	31,0	1555	26,0	1475	23,7	1334	19,5
Rågsved	727	17,6	609	14,9	641	15,2	609	14,4
Skärholmen	413	15,5	349	12,3	332	11,3	273	8,2
Stockholm		5,0		3,9		3,7		3,2

Antal hushåll med socialbidrag av arbetslöshetsskäl – månadsvis (diagram 2)

	December 1999	December 2000	Mars 2001	Mars 2002
Husby	300	146	138	130
Tensta	500	282	338	283
Rinkeby	488	391	338	269
Rågsved	252	128	152	165
Skärholmen	65	37	53	81

Antal personer med socialbidrag – månadsvis

	December 1999	December 2000	Mars 2001	Mars 2002
Husby	2421	1842	1670	1361
Tensta	4873	3985	3759	3065
Rinkeby	4616	3945	3968	3118
Rågsved	1611	1380	1433	1384
Skärholmen	1133	927	854	634

² Källa: Utrednings- och statistikkontoret (USK)

Antal vuxna personer (18 år -) med socialbidrag¹ - månadsvis

	December 1999	December 2000	Mars 2001	<i>Mars 2002</i>
Husby	1417	1105	1001	834
Tensta	2641	2175	2083	1756
Rinkeby	2561	2235	2125	1873
Rågsved	990	837	884	833
Skärholmen	616	527	489	391

Socialbidragstagare i % av befolkningen 1997-2001 – årsuppgifter – och förändringen i procentenheter

År	1997	1998	1999	2000	2001	1997-2001
Husby	37,5	36	33,7	27,7	21	16,5
Tensta	44	42,1	40,3	35,3	29,8	14,2
Rinkeby	51,6	49,7	43,3	37,7	31,1	20,5
Rågsved	27,4	27,9	25,1	23	20,9	6,5
Skärholmen	25	26,3	23,5	20,5	15,4	9,6
Stockholm	10,3	9,6	8,4	7,1	6	4,3

^{1 3} Källa: Utrednings- och statistikkontoret (USK)

Diagram 1: Andel socialbidragstagare i relation till befolkningen i resp. område

Källa: Utrednings- och statistikkontoret (USK)

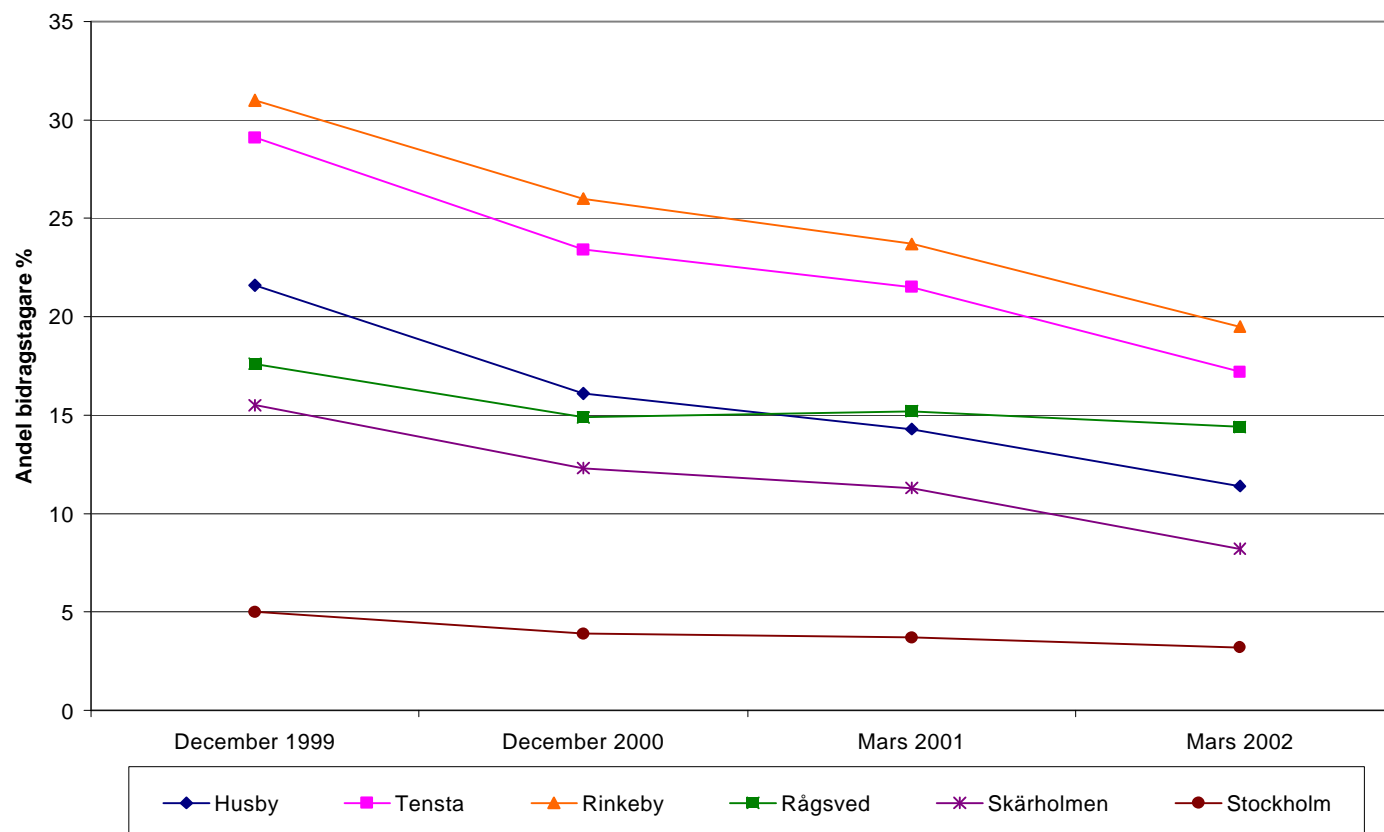
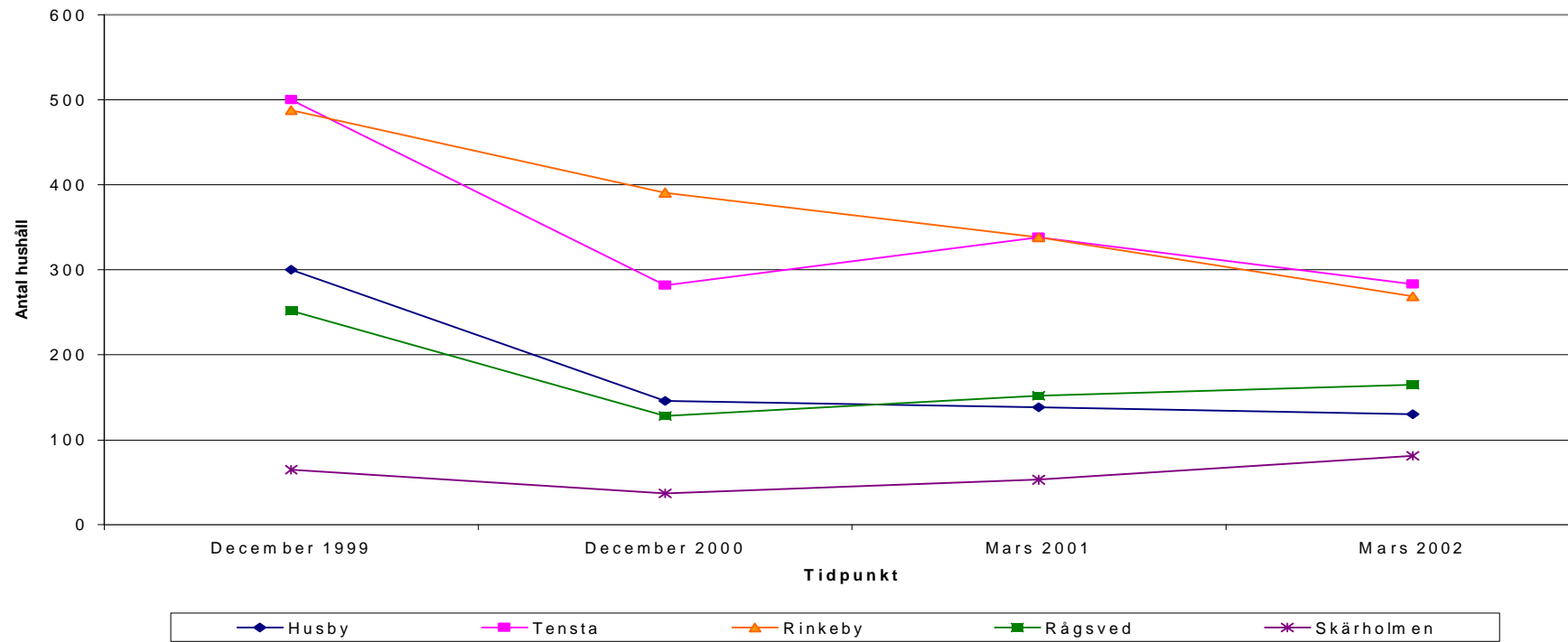


Diagram 2: Hushåll med socialbidrag av arbetslöshetsskäl

Källa: Utrednings- och statistikkontoret (USK)



Bilaga 18:14 till kommunstyrelsens protokoll den 8 oktober 2003, § 24

Bilaga 4 Oktoberrapport 2002

Antal barn i åldern 1-5 år inskrivna i förskoleverksamhet

Antal barn i inskrivna i förskoleverksamhet??

	September 1999	September 2000	Mars 2001	Mars 2002
Husby	848	876	883	899
Tensta	1225	1309	1364	1525
Rinkeby	1329	1359	1450	1482
Rågsved	546	541	590	595
Skärholmen	460	440	473	445
Stockholm	33623	32856	34604	34731

Källa: Utrednings- och statistikkontoret (USK)

Andel barn i åldern 1-5 år[?] inskrivna i förskoleverksamhet i procent av befolkningen

	September 1999	September 2000	Mars 2001	Mars 2002
Husby	83,0	87,5	78,4	82,5
Tensta	70,6	77,6	72,4	81,1
Rinkeby	79,5	83,1	80,2	81,1
Rågsved	87,6	92,6	88,3	89,5
Skärholmen	84,6	85,1	82,6	81,8
Stockholm	88,3	88,0	84,5	85,0

Källa: Utrednings- och statistikkontoret (USK)

?? Förskoleverksamhet inklusive både kommunala och privata daghem samt familjedagher/flerfam.system och deltidsförskola

? Uppgifterna för mars inkluderar 6-åringar medan uppgifterna för september endast gäller 1-5 åringar. Vårens 6-åringar beräknas då ha övergått till förskoleklass.6-åringar i förskoleverksamhet i Stockholm under september månad som inte redovisas är 108 st sept 98, 81 st sept 99 och 119 st sept 00.

Befolkningsunderlaget är uppskattat utifrån faktisk befolkning och prognos.

Bilaga 5
Oktoberrapport 2002

Valdeltagande i % av antalet röstberättigade
Kommunfullmäktigeval

	1994	1998	2002
Husby	66,5	55,6	56,3
Rinkeby	53,1	49,3	51,5
Tensta	63,6	56,7	55,8
Rågsved	71,9	62,3	61,9
Skärholmen	72,7	64,7	62,8
Staden	81,2	76,9	77,7

Källa: Valmyndigheten och USK