

## Oktoberrapport 2003

### Storstadssatsningen Stockholms stad

Borgarrådsberedningen föreslår kommunstyrelsen besluta följande  
Oktoberrapport 2003, Storstadssatsningen Stockholms stad (*bilaga 2*),  
godkänns och överlämnas till regeringen.

**Föredragande borgarrådet Teres Lindberg** anför följande.

#### *Bakgrund*

I det lokala utvecklingsavtalet mellan Stockholms stad och staten angående Storstadssatsningen anges att staden ska avge årliga ”Oktoberrapporter” om hur åtgärdsplaner har genomförts, vilka resultat som har uppnåtts och hur väl målen har uppfyllts. Rapporten ska särskilt spegla utvecklingen vad gäller utvärdering, samverkan, långsiktighet och boendedialog. Även jämställdhetsaspekten i arbetet ska kommenteras.

Oktoberrapporten är i första hand en redovisning till regeringens Storstadsdelegation men har utformats så att den också kan utgöra lägesrapport till kommunstyrelsen och dess arbetsmarknads- och integrationsberedning.

Arbetsmarknads- och integrationsberedningen har överlämnat Oktoberrapport 2003 avseende Storstadssatsningen till kommunstyrelsen med förslag om att rapporten godkänns och överlämnas till regeringen.

#### *Mina synpunkter*

Storstadssatsningen har under 2003 i huvudsak bedrivits inom målområdena sysselsättning och skola. Samtidigt har bredden i arbetet varierat mellan stadsdelarna utifrån att man lokalt har gjort olika bedömningar av vilken typ av åtgärder som bäst främjar den lokala och långsiktigt hållbara tillväxten.

Vid utgången av 2003 kommer de statliga utvecklingsmedlen för Stockholms del att vara i stort sett helt förbrukade, med undantag av utvärderingen som fortsätter in på 2004. Några få åtgärder beräknas fortsätta en bit in på 2004.

I vårpropositionen 2003 och i budget för 2004 klargörs att regeringens åtaganden inom ramen för den nationella storstadspolitiken upphör i sin nuvarande form. Under 2003 har stadsdelarnas arbete därför helt inriktats på att finna former för hur erfarenheter, metoder och i vissa fall även konkreta verksamheter ska kunna föras över i ordinarie verksamhet, ges annan finansiering eller i vissa fall avslutas. På den mer övergripande nivån har arbetet under året främst fokuserats på att hitta former för ett fortsatt lokalt utvecklingsarbete utan statliga projektmedel.

Staden har dock inför 2003 beslutat om två större inomkommunala satsningar som ger förutsättningar för stadsdelarna att i delvis nya former fortsätta det lokala utvecklingsarbetet. Dels har staden avsatt sammanlagt 600 mnkr för perioden 2003-2006 till en satsning på Stadsdelsförnyelse. I detta arbete ska erfarenheterna från såväl stadens

tidigare ytterstadssatsning som storstadsarbetet tas tillvara. Staden har också avsatt 2 mdkr i en särskild kompetensfond för åren 2003-2006. Även här kommer erfarenheterna från storstadsarbetet att ligga till grund för fortsatt utvecklingsarbete riktat till hela staden.

Samtliga stadsdelar som omfattas av det lokala utvecklingsavtalet har också under 2003 arbetat med lokala framtidsscenarier. Stadsdelarna har erhållit särskilt stöd från regeringen för att inleda detta arbete, som kommer att fortsätta under 2004. Även i satsningen på Stadsdelsförnyelse är framtidsscenariearbetet och framtagande av lokala utvecklingsprogram viktiga redskap för fortsatt lokalt utvecklingsarbete. Syftet är att formulera lokala mål, definiera huvudsakliga utvecklingsområden och utvecklingsprogram gemensamt mellan olika intressenter i stadsdelarna.

Det krävs hög medvetenhet och kompetens i de berörda stadsdelarna för att hålla en för medborgarna trovärdig kurs i ett långsiktigt lokalt utvecklingsarbete trots att förutsättningarna för arbetet ofta förändras bl a genom olika satsningar med olika mål och inriktning. Det är viktigt att ett sådant långsiktigt metodutvecklings- och kunskapsutvecklingsarbete kan bedrivas samtidigt som hänsyn tas till dessa skiftande förutsättningar.

Jag vill avslutningsvis peka på några av de positiva och negativa erfarenheter som stadsdelarna beskriver i sina rapporter. Som värdefullt betonas bl a att storstadssatsningen har skapat utrymme för metodutveckling och ifrågasättande av invanda arbetssätt, att det har bildats nya lokala nätverk och samverkansformer där inte minst medborgarnas medverkan varit mycket viktig samt att kraven på regelbunden rapportering och utvärdering har uppmuntrat till eftertanke, struktur och ett utvecklingstänkande som kommer att leva vidare. Även de kontakter som etablerats mellan forskare och praktiker lyfts fram som positivt.

Däremot är det problematiskt att satsningen inte blev det långsiktiga utvecklingsarbete som förespeglades inledningsvis. Det tar lång tid att åstadkomma och upprätthålla ett helhetstänkande. Även arbetet att få genomslag för ett systematiskt utvecklingsarbete är en process som tar tid. Stadsdelarna pekar också på att viktiga aspekter har saknats i det hittillsvarande storstadsarbetet, fr a bostads- och diskrimineringsfrågor. Man tar också upp problemet med den geografiska begränsningen. Enskilda stadsdelar kan inte på egen hand bryta den segregation som präglar hela storstadsregioner.

Jag föreslår med hänvisning till vad som ovan anförts att kommunstyrelsen beslutar följande

Oktoberrapport 2003, Storstadssatsningen Stockholms stad (*bilaga 2*), godkänns och överlämnas till regeringen.

Stockholm den 5 november 2003

TERES LINDBERG

**Borgarrådsberedningen** tillstyrker föredragande borgarrådets förslag.

**Reservation** anfördes av borgarråden *Kristina Axén Olin*, *Sten Nordin* och *Mikael Söderlund* (alla m) och *Jan Björklund* (fp) enligt följande.

Vi föreslår borgarrådsberedningen föreslå kommunstyrelsen besluta att

1. i huvudsak godkänna föredragande borgarråds förslag till beslut
2. därutöver anförda följande.

Den storstadspolitik, storstadssatsning, som hittills bedrivits från nationell nivå har varit förödande för Stockholmsregionen. Den har främst handlat om att genom skatteutjämningsystemet brandskatta regionen på 16 miljarder kronor årligen och sedan genom diverse politiska projekt under benämningen storstadssatsningen eller motsvarande tillföra några hundramiljoner till regionen. Om dessa miljarder fått stanna och göra nytta i vår stad och region hade tillväxten varit väsentligt högre och arbetslösheten väsentligt lägre. Särskilt i de områden som anses mer utsatta än andra hade upprustning och utveckling kunnat påskyndas om vi sluppit den socialdemokratiska regeringens intresse för att genom obetydliga ekonomiska insatser försöka ta politiska poänger.

Under förra mandatperioden bedrev den borgerliga majoriteten dock, vid sidan av den socialdemokratiska regeringens interventionspolitik, en mycket framgångsrik storstadspolitik. Genom bland annat en medveten skattesänkingsstrategi och satsning på att få de mest utsatta invånarna i arbete minskade bidragsberoendet med drygt 45 procent och arbetslösheten med ungefär 38 procent. Det går inte att överskatta den positiva utveckling som innebar att över 20 000 stockholmare fick möjlighet att gå från bidragsberoende till egen försörjning. Nu när vänstermajoriteten har styrt ett år ser vi dessvärre en rakt motsatt utveckling. Vänstermajoriteten inledde med den största skattechocken i modern tid och nu ser vi resultatet bland annat i form av att arbetslösheten har ökat med 20 procent och socialbidragskostnaderna har nu ökat med nära sex procent hittills i år och utvecklingen fortsätter i helt fel riktning. Under förra mandatperioden tredubblades bostadsbyggandet och låg på den högsta nivån sedan mitten av 70-talet. I september 2003 påbörjades 15 nya bostäder samtidigt som kön på bostadsförmedlingen överstiger 80 000 personer.

Enligt vänstermajoriteten skall fokus på storstadspolitiken var ekonomisk tillväxt. Tyvärr har i stort sett samtliga beslut av betydelse under det senaste året inneburit motsatsen. Skattechock, obefintligt bostadsbyggande och biltullar är några av de beslut som majoriteten tagit och som är direkt negativa för tillväxten. Läger man till att utjämningskommittén under ledning av Lorentz Andersson (s) föreslagit att stockholmregionen skall betala ytterligare 1,2 miljarder kronor i skatteutjämnning utöver de 16 miljarder vi redan betalar och att den socialdemokratiskt ledda majoriteten i landstinget återigen höjer skatten och höjer SL-taxan kommer vi att få vänta länge än på en ekonomisk återhämtning i vår stad och vår region.

Till saken hör också den socialdemokratiska regeringen dragit in de storstadspengar som vi tidigare fick. Nu är storstadspolitiken bara tomma ord utan reellt innehåll. Regeringens storstadspolitik är icke existerande om inte storstadspolitik innebär att stockholmarna skall betala högst landstingsskatt i landet för att skicka våra skattepengar till landsting med lägre skatt och att Stockholms stad och övriga länskommuner successivt kommer att tvingas in i samma läge som landstinget.

## ÄRENDET

I det lokala utvecklingsavtalet mellan Stockholms stad och staten angående Storstadssatsningen anges att staden ska avge årliga "Oktoberrapporter" om hur åtgärdsplaner har genomförts, vilka resultat som har uppnåtts och hur väl målen har uppfyllts. Rapporten ska särskilt spegla utvecklingen vad gäller utvärdering, samverkan, långsiktighet och boendedialog. Även jämställdhetsaspekten i arbetet ska kommenteras.

Arbetsmarknads- och integrationsberedningen har överlämnat Oktoberrapport 2003 avseende Storstadssatsningen (*bilaga 2*) till kommunstyrelsen med förslag om att rapporten godkänns och överlämnas till regeringen.

**Arbetsmarknads- och integrationsberedningen** beslöt den 28 oktober 2003 att för egen del godkänna rapporten, överlämna den för kännedom till berörda stadsdelsnämnder samt föreslå kommunstyrelsen att godkänna rapporten och överlämna den till regeringskansliet.

*Reservation* anfördes av *Kristina Axén Olin m fl* (m) och *Fredrik Malm* (fp), *bilaga 1*.

**Integrationsförvaltningens** tjänsteutlåtande av den 6 oktober 2003 har, utöver Oktoberrapport 2003, i huvudsak följande innehåll. (Rapporten med bilagor redovisas i *bilaga 2*.)

### *Bakgrundsfakta*

Det lokala utvecklingsavtalet mellan staden och staten angående storstadssatsningen i Stockholms stad tecknades i november 1999 och sträcker sig fram till 2005.

Avtalet bygger på lokala utvecklingsprogram med tillhörande konkreta åtgärdsplaner som varje berörd stadsdel arbetat fram. Avtalet, liksom de lokala utvecklingsprogrammen, revideras återkommande.

Storstadssatsningen omfattar statliga medel om sammanlagt drygt 2 miljarder kronor. Av dessa har Stockholms stad tilldelats planeringstak i två omgångar. Det första uppgick till 350 Mkr och avsåg i första hand insatser under perioden 1999-2002. Våren 2001 erbjöds kommunerna sluta avtal om kompletterande medel. Stockholm anvisades i detta sammanhang ett andra planeringstak om 151 Mkr för perioden 2002-2003. Dessa nya medel var, enligt storstadsdelegationens riktlinjer, riktade helt till åtgärder för att öka tillväxt och sysselsättning, och åtgärder inom området skola/språkutveckling. Regeringen har därefter inte skjutit till ytterligare medel för fortsatt utvecklingsarbete i den form det hittills bedrivits. I vårbudget för 2003 avsattes dock 40 Mkr för åtgärder i syfte att fasa över storstadsarbetet i andra former inom ordinarie strukturer, utan särskilda projektmedel.

Medlen portioneras ut i kortare "finansieringsperioder" i samband med avtalsrevideringarna. Den första perioden sträckte sig till februari 2000 och den andra fram till och med december 2001. Den tredje perioden omfattade hela 2002. För 2003 har revideringsarbetet pågått under året och ett reviderat avtal beräknas tecknas före årets slut som avser åtgärder under 2003, utvärderingskostnader för 2003-2004 samt vissa "överfasningsåtgärder" under 2003-2004.

För att få del av de statliga medlen krävs kommunala motprestationer. Stadens motprestation består av den kommunala ytterstadssatsningen/ stadsdelsförnyelsen samt det kommunala resursfördelningssystem som innebär att socioekonomiska faktorer påverkar fördelningen av medel till stadsdelarna.

Stadens planeringsutrymme har i sin helhet fördelats till berörda stadsdelar, med undantag av medel för utvärdering som administreras centralt av integrationsförvaltningen. Kommunfullmäktige har beslutat att medlen ska fördelas efter befolkningstal och socioekonomiska faktorer. Stadsdelsnämnderna ansvarar för hur resurserna används.

En stor del av det anvisade planeringsutrymmet har, i enlighet med intentionerna i storstadspropositionen, bundits i långsiktiga satsningar. 10 % av det ursprungliga utrymmet har dock avsatts i särskilda lokala utvecklingsfonder i syfte att stadsdelarna på ett obyråkratiskt sätt ska kunna stödja mer kortsiktiga initiativ bl a från föreningar och boende.

Det lokala utvecklingsavtalet omfattar för Stockholms del åtgärder i stadsdelarna Husby, Rinkeby, Rågsved, Skärholmen och Tensta. Arbetet bedrivs med utgångspunkt från storstadspropositionen, utifrån 6 olika målområden, vilket framgår av föreliggande rapport.

## RESERVATIONER

**Arbetsmarknads- och integrationsberedningen**

Reservationen av Kristina Axén Olin m fl (m) och Fredrik Malm (fp) är av följande lydelse.

Att i huvudsak godkänna förvaltningens tjänsteutlåtanden

Att därutöver anföra följande

Den storstadspolitik, storstadssatsning, som hittills bedrivits från nationell nivå har varit förödande för Stockholmsregionen. Den har främst handlat om att genom skatteutjämnningssystemet åderlåta regionen på 16 miljarder kronor årligen och sedan genom diverse politiska projekt under benämningen storstadssatsningen eller motsvarande tillföra några hundramiljoner till regionen. Om dessa miljarder fått stanna och göra nytta i vår stad och region hade tillväxten varit högre och arbetslösheten lägre. Särskilt i de områden som anses mer utsatta än andra hade upprustning och utveckling kunnat påskyndas om vi sluppit den socialdemokratiska regeringens intresse för att genom obetydliga ekonomiska insatser försöka ta politiska poängar. Under mandatperioden bedrev den borgerliga majoriteten dock, vid sidan av den socialdemokratiska regeringens interventionspolitik, en mycket framgångsrik storstadspolitik. Genom bland annat en medveten skattesänkingsstrategi och satsning på att få de mest utsatta invånarna i arbete minskade bidragsberoendet med drygt 45 procent och arbetslösheten med ungefär 38 procent. Det går inte att överskatta den positiva utveckling som innebar att över 20 000 stockholmare fick möjlighet att gå från bidragsberoende till egen försörjning. Nu när vänstermajoriteten har styrt ett år ser vi dessvärre en rakt motsatt utveckling. Vänstermajoriteten inledde med den största skattechocken i modern tid och nu ser vi resultatet bland annat i form av att arbetslösheten har ökat med 20 procent och socialbidragskostnaderna har nu ökat med nära sex procent hittills i år och utvecklingen fortsätter i helt fel riktning. Under förra mandatperioden tredubblades bostadsbyggandet och låg på den högsta nivån sedan mitten av 70-talet. I september 2003 påbörjades 15 nya bostäder samtidigt som kön på bostadsförmedlingen överstiger 80 000 personer.

Enligt vänstermajoriteten skall fokus på storstadspolitiken var ekonomisk tillväxt. Tyvärr har i stort sett samtliga beslut av betydelse under det senaste året inneburit motsatsen. Skattechock, obefintligt bostadsbyggande och biltullar är några av de beslut som majoriteten tagit och som är direkt negativa för tillväxten. Läger man till att utjämningskommittén under ledning av Lorentz Andersson (s) föreslagit att stockholmregionen skall betala ytterligare 1,2 miljarder kronor i skatteutjämnning utöver de 16 miljarder vi redan betalar och att den socialdemokratiskt ledda majoriteten i landstinget återigen tänker höja skatten och höja SL-taxan kommer vi att få vänta länge än på en ekonomisk återhämtning i vår stad och vår region.

Till saken hör också den socialdemokratiska regeringen dragit in de storstadspengar som vi tidigare fick. Nu är storstadspolitiken bara tomma ord utan reellt innehåll. Regeringens storstadspolitik är icke existerande om inte storstadspolitik innebär att stockholmarna skall betala högst landstingsskatt i landet för att skicka våra skattepengar till landsting med lägre skatt och att Stockholms stad och övriga länskommuner successivt kommer att tvingas in i samma läge som landstinget.

## **”Oktoberrapport 2003”**

Storstadsarbetet i Stockholms Stad

### **1. Sammanfattande redovisning av det lokala utvecklingsarbetet.**

I det lokala utvecklingsavtalet mellan staden och staten anges att det lokala utvecklingsarbetet ska bedrivas inom sex olika målområden.

#### *1. Målområde: Ökad förvärvsfrekvens/Minskat behov av försörjningsstöd.*

Inom detta målområde ryms även åtgärder för att höja utbildningsnivån/stärka det svenska språket i den vuxna befolkningen. Genom regeringens kompletterande erbjudande under 2001, kom ”tillväxt” att läggas till som en huvudinriktning inom målområdet.

#### *2. Målområde: Förbättrade Skolresultat*

Inom detta målområde ryms åtgärder i förskola/grundskola och ungdomsgymnasium som syftar till att förbättra skolresultat och stärka kunskaperna i svenska bland barn och unga.

#### *3. Målområde: Förbättra folkehälsan*

#### *4. Målområde: Tillgång till Kultur och Fritid.*

#### *5. Målområde: Ökad Trygghet och Trivsel*

Inom detta målområde inryms även åtgärder för att stärka den offentliga och kommersiella servicen samt det lokala brottsförebyggande arbetet.

#### *6. Målområde: Ökad Demokratisk delaktighet*

Arbetet startade hösten 1999, men i begränsad omfattning. Det var först i början av år 2000 som samtliga stadsdelar redovisade en genomarbetad och prioriterad åtgärdsplan som omfattade alla målområden. Verksamheten bedöms av stadsdelarna ha nått full volym hösten 2000 och därefter legat på denna nivå även 2001.

I maj 2001 kom regeringens erbjudande att kommunerna kunde teckna avtal om kompletterande åtgärder. Regeringens riktlinjer för dessa var dock att de helt skulle inriktas på målområde 1 och 2, och ha ett fokus på tillväxt. Under 2002, i takt med att stadsdelarna förbrukat sina ”ordinarie” storstadsmedel påbörjades en insnävning av arbetet i enlighet med regeringens nya riktlinjer. Övriga åtgärder fasades helt eller delvis in i ordinarie verksamhet, fick annan finansiering eller avslutades.

Arbetet har under 2003 i huvudsak bedrivits inom målområde 1 och 2. Bredden i arbetet har dock ändå varierat mellan stadsdelarna utifrån att man lokalt gjort olika bedömningar av vilken typ av åtgärder som bäst främjar den lokala tillväxten.

Vid utgången av 2003 kommer de statliga utvecklingsmedlen för Stockholms del att vara i stort sett helt förbrukade, med undantag av utvärderingen som fortsätter in i 2004. Ett fåtal åtgärder beräknas fortsätta en bit in i 2004. Under början av året fanns en förhoppning att regeringen skulle vara beredd att ge fortsatt stöd till utvecklingsarbetet under ytterligare ett par år, bl a mot bakgrund av att det lokala utvecklingsavtalet mellan staden och staten gäller fram till 2005. I vårpropositionen för 2003, liksom i regeringens budget för 2004 har dock klargjorts att regeringens åtaganden upphör i sin nuvarande form. Under 2003 har stadsdelarnas arbete därför helt inriktats på att finna former för hur erfarenheter, metoder och i vissa fall även konkreta verksamheter ska kunna överföras i ordinarie verksamhet, ges annan finansiering eller i vissa fall avslutas. På den mer övergripande nivån har arbetet under året främst fokuserats på att hitta former för ett fortsatt lokalt utvecklingsarbete utan statliga projektmedel.

Implementeringen av olika åtgärder påverkas av att stadsdelarnas ekonomiska situation är hårt ansträngd. Stadsdelarna har dock överlag hittat former för att ta tillvara erfarenheter och nya

kunskaper, liksom sätt att ta tillvara nya samverkansformer. Kostnader för extra lokaler, extra personal, projektledare etc. går däremot generellt inte att förlänga. För att upprätthålla volymer i t ex insatser för arbetslösa eller utbildning av pedagoger krävs resurser som stadsdelarna saknar inom ordinarie budget. Framförallt är det svårt för stadsdelarna att hitta lösningar för verksamheter som normalt inte anses ingå i stadsdelarnas ansvarsområde, som t ex folkhälsa.

Staden har dock inför 2003 beslutat om två större inomkommunala satsningar som ger förutsättningar för stadsdelarna att i delvis nya former fortsätta det lokala utvecklingsarbetet. Dels har staden avsatt sammanlagt 600 Mkr för perioden 2003-2006 till ett fortsatt arbete med "Stadsdelsförnyelse". I detta arbete ska erfarenheterna från såväl stadens tidigare ytterstadssatsning som storstadsarbetet tas tillvara. Staden har också avsatt 2 Miljarder kronor i en särskild kompetensfond för åren 2003-2006. Medlen avser dels kompetensutveckling av stadens personal, dels åtgärder i syfte att öka kompetens och minska arbetslösheten allmänt i staden. Även här kommer erfarenheterna från storstadsarbetet att ligga till grund för fortsatt utvecklingsarbete riktat till hela staden.

Under våren 2003 genomförde staden en stor utvärderingskonferens för att sprida erfarenheter och slutsatser av ytterstadssatsningen, storstadssatsningen, men även andra erfarenheter från lokalt utvecklingsarbete i Norden och Europa för att på så sätt lägga en grund för det fortsatta utvecklingsarbetet.

Samtliga stadsdelar som omfattas av det lokala utvecklingsavtalet har också under 2003 arbetat med lokala framtidsscenarier. Stadsdelarna har erhållit särskilt stöd från regeringen för att inleda detta arbete. Det är inte avslutat utan kommer att fortsätta in i 2004. I kommunfullmäktiges anvisningar för "Stadsdelsförnyelsen" anges framtidsscenariearbetet och framtagande av lokala utvecklingsprogram som viktiga redskap för fortsatt lokalt utvecklingsarbete. Arbetet med framtidsscenarierna bedrivs på olika sätt i olika stadsdelar. På Järvafältet har de tre stadsdelarna Husby, Tensta och Rinkeby inlett ett nära samarbete utifrån att många viktiga framtidsfrågor är gemensamma för hela Järvaområdet. Särskilda temaarbetsgrupper har bildats med boende och verksamma inom områdena fysisk planering, demokratisk utveckling, näringsliv och arbetsmarknad, kultur samt individuell utveckling.

I såväl Rågsved som Skärholmen har det under året genomförts framtidsverkstäder eller lokala samverkanskonferenser som ett första steg i scenariearbetet. I Rågsved har ett särskilt samverkansforum – "Forum Vantör"- etablerats.

Syftet med arbetet för alla stadsdelar är att formulera lokala mål, definiera huvudsakliga utvecklingsområden och utvecklingsprogram gemensamt mellan olika intressenter i stadsdelarna. Arbetet bedrivs brett och kopplas inte i första hand till avtalet med regeringen. Det är också inriktat på utvecklingen av hela stadsdelsområden (Vantör, Spånga-Tensta, Kista etc) och inte enbart till de stadsdelar som omfattats av storstadsavtalet.

Det krävs hög medvetenhet och kompetens i de berörda stadsdelarna för att hålla en för medborgarna trovärdig kurs i ett långsiktigt lokalt utvecklingsarbete trots att förutsättningarna för arbetet ofta förändras bl a genom olika satsningar med olika mål och inriktning. Ett långsiktigt metodutvecklings- och kunskapsutvecklingsarbete måste dock kunna bedrivas samtidigt som hänsyn tas till dessa skiftande förutsättningar. Samtliga stadsdelar som ingått i storstadssatsningen har lagt grunden till ett sådant långsiktigt utvecklingsarbete. Lite skämtsamt anger stadsdelarna att man numera arbetar under devisen "Satsningar kommer och går men utvecklingsarbetet består".

### **Sammanfattande erfarenheter av det lokala utvecklingsarbetet 1999-2003**

Staden konstaterade redan tidigt att det lokala utvecklingsarbetet utan tvekan snabbast hittade sina former och gick snabbast framåt inom målområdena 1 och 2. Skälet till detta var att dessa områden varit prioriterade utvecklingsområden i berörda stadsdelar under lång tid. Här fanns således mångårig erfarenhet att bygga vidare på inom ramen för storstadsarbetet. Andra områden var "nya" som utvecklingsområden för stadsdelarna, som t ex Folkhälsoområdet, vilket inneburit att det tagit betydligt längre tid att finna formerna för detta arbete. Dessa målområden skulle ha behövt en längre utvecklingsperiod för att ge förutsättningar att bedöma det långsiktiga värdet av insatserna för den lokala utvecklingen. Stadsdelarna med sina begränsade budgetar, kan inte satsa på att permanenta/ implementera åtgärder där effekterna fortfarande är mycket oklara.



Staden var därför för sin del kritisk till den snabba ”insnävningen” av storstadsarbetet som kom genom det kompletterande erbjudandet. Stadsdelarna har dock gett tydligt uttryck för behovet att arbeta vidare utifrån en större helhetssyn på stadsdelarnas utveckling, vilket också påverkat stadens riktlinjer för det fortsatta arbetet med ”Stadsdelsförnyelsen”.

Det som av stadsdelarna i övrigt beskrivs som de viktigaste positiva erfarenheterna och framgångarna utifrån storstadsarbetet är :

- ? Utrymme har skapats för metodutveckling och ifrågasättande av invanda arbetssätt i en för övrigt hårt ekonomiskt pressad organisation.
- ? Nya lokala nätverk och samverkansformer har skapats mellan olika lokala aktörer. Dessa kommer att utgöra en tillgång när arbetet fortsätter med ordinarie resurser.
- ? Medvetenheten har ökat om betydelsen av att engagera boende i det lokala utvecklingsarbetet. Här återstår mycket arbete för att utveckla formerna – men frågan är
- ? ~~Kräven~~ på regelbunden rapportering och på uppföljning/utvärdering av arbetet har tvingat fram eftertanke, struktur och utvecklingstänkande i arbetet som kommer att leva vidare.
- ? Kunskapen och medvetenheten om viktiga framgångsfaktorer i lokalt utvecklingsarbete har ökat bland annat genom utvärderingar, erfarenhetsutbyte och genom utvecklingen av kontakter mellan forskare och praktiker.

De viktigaste bristerna i arbetet som stadsdelarna pekar på är:

- ? Arbetet med det lokala utvecklingsavtalet blev inte det långsiktiga utvecklingsarbete som förespeglades i storstadspropositionen. Regeringens åtagande blev ett kortsiktigt ”projekt”.
- ? Helhetstänkande tar lång tid att uppnå. Storstadsarbetet gav stöd till ett sådant helhetstänkande. Det finns nu risk att många återgår till ”sektorstänkande”. Detta gäller såväl statliga myndigheter som kommuncentrala enheter. Stadsdelarna blir då åter ”ensamma” om att försöka arbeta utifrån ett större helhetsperspektiv.
- ? Det finns en tröghet i stora förvaltningsapparater som gör det svårt att få genomslag för utvecklingsarbetet och nya sätt att tänka – både på den lokala och den centrala nivån. För detta krävs tydliga riktlinjer och uthållighet i arbetet.
- ? Viktiga aspekter har saknats i storstadsarbetet. Aspekter som är av avgörande betydelse för arbetet med att minska segregationen. Det gäller framförallt bostadsfrågorna och diskrimineringsfrågorna.
- ? Enskilda stadsdelar kan inte lösa uppgiften att bryta segregationen. Däremot kan de ge värdefulla bidrag i arbetet för att ta itu med effekterna av segregationen.

## 2. Utvecklingen 2003 målområdesvis

### Målområde 1: Sysselsättning/tillväxt/minskat bidragsberoende

Arbetet har fortsatt under 2003 med stöd av det kompletterande erbjudandet. Inriktningen från tidigare har i huvudsak legat fast under året, även om en fortsatt koncentration skett till de åtgärder som stadsdelarna bedömt som mest framgångsrika och betydelsefulla på lång sikt. Det innebär att Tensta och Husby, som båda gränsar till företagsområden, lägger särskilt stor vikt vid tillväxtskapande åtgärder, samverkan med det lokala näringslivet och med olika utbildningsanordnare. Skärholmen, Rågsved och Rinkeby har en större tyngdpunkt på att genom individuella åtgärder riktade till arbetslösa öka sysselsättningen och minska bidragsberoendet. Man kan dock konstatera att stadsdelarna under 2002-2003 närmast sig varandra och alltmer betonar gemensamma viktiga framgångsfaktorer i arbetet; som direkt samverkan med arbetsgivarna liksom de goda erfarenheterna av att satsa på bristyrkesutbildningar. Samtliga stadsdelar har ett nära och välutvecklat samarbete med arbetsförmedlingen. Flera stadsdelar genomför gemensamma utbildningsprogram mellan handläggare från stadsdelen och från arbetsförmedlingen för att utveckla gemensamma attityder, diskutera gränsdragningsfrågor etc. Ett ökat fokus har under 2003 skett på gruppen arbetslösa ungdomar i takt med att arbetslösheten långsamt börjat stiga igen i Stockholm, och att detta särskilt drabbar ungdomarna.

Sysselsättnings-/och tillväxtområdet är det målområde inom storstadsarbetet där man tydligast kan se behovet av en ökad regionalisering av arbetet. Områdesperspektivet är här ofta alltför snävt. Skärholmen har inlett samverkan med Huddinge kommun inom ramen för utvecklingen av Kungen Kurva medan stadsdelarna på Järvafältet främst samverkar med kranskommunerna i Västerort för att få ett ökat regionalt samarbete. Rågsved är den stadsdel där det regionala perspektivet är svårast att hitta då Rågsved saknar de övriga stadsdelarnas naturliga närhet till ekonomiska tillväxtområden.

Det sysselsättningsnätverk som skapats mellan stadsdelarna, har utvecklat sitt erfarenhetsutbyte och samverkar också i ”Stockholm matchning” som är en vidareutveckling av det framgångsrika Kista matchning. Arbetet med ”Stockholm matchning”, liksom lokala satsningar som Jobbcentrum i Skärholmen, Lunda Nova i Tensta osv. kommer att vidareutvecklas och erfarenheter spridas till andra stadsdelar inom ramen för arbetet inom stadens kompetensfond. Nätverket samverkar regelbundet med den utvärderare som arbetar med detta målområde från Södertörns Högskola.

#### *Arbetslöshetsutveckling och socialbidragsberoende*

Bilaga 2 visar utvecklingen i staden vad gäller förvärvsintensitet och antal arbetslösa medan bilaga 3 visar utvecklingen vad gäller socialbidragsberoende.

Förvärvsfrekvensen är den mest intressanta siffran för att spegla utvecklingen inom sysselsättningsområdet. Tyvärr släpar denna statistik efter och uppgifter finns inte att få senare än för år 2001. Under åren 1997 – 2001 har förvärvsintensiteten ökat stadigt i de berörda stadsdelarna. Störst har ökningen varit i Rinkeby, som dock startade från den lägsta nivån och som trots den stora ökningen fortfarande ligger lägst i staden. Ökningen av förvärvsfrekvensen är störst mellan 1999-2000 för att plana ut något mellan 2000 och 2001. För Rågsved har utvecklingen planat ut helt mellan år 2000 och 2001.

Antalet arbetslösa har också sjunkit i samtliga stadsdelar, om än olika snabbt. Mellan år 2002 och 2003 ökar dock arbetslösheten åter i samtliga berörda stadsdelar, liksom i staden i sin helhet. Enligt uppgifter från såväl länsarbetsnämnden som stadsdelarna är det främst ungdomsarbetslösheten som nu åter skjuter i höjden. Andelen långtidsarbetslösa har kontinuerligt sjunkit de senaste åren. På Järvafältet fortsätter andelen långtidsinskrivna att sjunka även mellan år 2002 och 2003, medan man i Rågsved och Skärholmen, liksom i staden i sin helhet ser att utvecklingen nu planar ut eller vänder uppåt igen.

Bilaga 3 visar att bidragsberoendet sjunkit kraftigt i alla stadsdelar. Statistiken visar att minskningen fortsätter även mellan 2002 och 2003. Signaler från stadsdelarna tyder dock på att man under andra halvåret 2003 noterar en ökning av socialbidragsberoendet).

Tittar man på årsuppgifterna mellan åren 1997- 2002 har andelen bidragsberoende i befolkningen minskat med mellan 8,5 –24,7 % i de olika stadsdelarna. Detta kan jämföras med en minskning med 4,9 % i Stockholm som helhet. Mest har bidragsberoendet sjunkit på Järvafältet och allra mest i Rinkeby – men från en betydligt högre ursprungsnivå än Skärholmen och Rågsved. Andelen socialbidragstagare bland befolkningen är dock fortfarande högst i Rinkeby. Antalet socialbidragstagare av arbetslöshetsskäl visar en svag uppgång i Skärholmen och Rinkeby mellan mars 2002 och 2003. Rågsved har för sin del påtalat att omflyttningen i stadsdelen medfört nya hushåll med behov av socialbidrag.

#### **Målområde 2: Åtgärder i förskola/Skola**

Åtgärderna inom detta område har kommit att i allt högre grad inriktas mot kompetensutveckling och metodutveckling i den ordinarie verksamheten medan avgränsad projektverksamhet av olika slag minskat i omfattning. Gemensamt för alla stadsdelar är också den ökade betoningen av läsutvecklande arbete och samverkan med biblioteken, förstärkning av skolbibliotek och liknande. Samtliga stadsdelar redovisar mycket goda erfarenheter av detta arbete och redovisar bland annat genomgående starkt ökande boklån bland barnen. Flera av stadsdelarna betonar också alltmer vikten av föräldrasamverkan.

Det språknätverk som bildats mellan stadsdelarna har stärkt sitt samarbete och har också inlett erfarenhetsutbyte med språkansvariga i andra storstadskommuner. Nätverket har också

regelbundet samarbete med Språkforskningsinstitutet i Rinkeby för att på så sätt följa utvecklingen inom målområdet och föra vidare nya kunskaper ut i verksamheten. Under 2002/2003 har nätverket genomfört en särskild kompetensutveckling för chefer i de berörda stadsdelsförvaltningarna, då det visat sig att utvecklingsarbetet är starkt beroende av chefernas kompetens när det gäller interkulturell pedagogik och flerspråkiga barns språk- och kunskapsutveckling. Samtliga stadsdelar har vidareutvecklat sina uppföljningsinstrument när det gäller läsutvecklingsanalyser och språkutvecklingsanalyser.

Hösten 2002 presenterades den första utvärderingsrapporten inom målområdet. Rapporten redovisar bland annat mycket goda erfarenheter från den kompetensutveckling som genomförts i samtliga stadsdelar. Man redovisar också goda erfarenheter från ett antal andra projekt i stadsdelarna. Utvärderingen konstaterar dock också brister, framförallt i oklara målformuleringar för enskilda insatser, liksom brister när det gäller systematiken i det pågående utvecklingsarbetet. Utvärderingen fortsätter under 2003-2004 ska särskilt fokusera på olika faktorer som är nödvändiga för att skapa långsiktigt hållbara strukturer för att ge de tvåspråkiga eleverna bästa möjliga förutsättningar.

Inom ramen för den stora satsning staden genomför på kompetens- och metodutveckling under perioden 2002-2006 kommer erfarenheterna och slutsatserna från utvärderingsrapporten att ligga till grund för en bred kompetensutveckling bland förskole- och skolpersonal i hela staden.

De stadsdelar som ingår i storstadssatsningen möter en del svårigheter i det fortsatta arbetet. Flera av stadsdelarna har ett vikande elevunderlag i sina skolor vilket medför försämrad ekonomi. Detta innebär problem när framgångsrika insatser ska implementeras i ordinarie verksamhet. Det vikande elevunderlaget beror delvis på att en del föräldrar söker plats för sina barn i skolor med en högre andel svenska barn. I dessa skolor saknas dock ibland den kompetens vad gäller undervisning av flerspråkiga barn som hunnit utvecklas i de skolor som barnen lämnar. Detta gör det särskilt angeläget att nu sprida kunskaper och erfarenheter till stadsdelar och skolor över hela staden.

Stadsdelarnas långsiktiga mål för sitt arbete är förbättrade skolresultat när eleverna lämnar grundskolan. Detta är dock alltför tidigt att avläsa ännu. Däremot följer stadsdelarna sitt arbete noga genom olika analyser av barnens utveckling, och redovisar i sina oktoberrapporter en god måluppfyllelse vad gäller olika etappmål. Exempel på detta är fler pedagoger med särskild kompetens vad gäller tvåspråkiga barns språk- och kunskapsutveckling, utvecklade skolbibliotek, kraftig ökning av antalet boklån, konsekvent uppföljning av barnens språkutveckling, nya pedagogiska modeller och utvecklad samverkan med föräldrar.

### **Målområde 3: Folkhälsa**

Arbetet inom detta målområde har för stadens del dragits med svårigheter under hela arbetets gång. Stadsdelarna hade inledningsvis svårt att hitta avgränsade och väldefinierade mått på folkhälsa som också går att utvärdera på några års sikt. Området är brett, då väldigt många faktorer påverkar människors hälsa. Inom detta område behövs därför ett mer systematiskt och långsiktigt utvecklingsarbete. Staden har inte utarbetat några kommunövergripande mål för området då stadens mening har varit att detta i första hand är en uppgift för landstinget.

Storstadsstadsdelarna har i sitt lokala utvecklingsarbete samverkat med landstingets hälsoplanerare. Åtgärderna har successivt snärvats in och det arbete som bedrivits under 2003 har skett utanför storstadssatsningen. De åtgärder som nu fortsätter med ordinarie finansiering är i huvudsak breddade ungdomsmottagningar och gemensamma familjecentraler där stadsdelarna och landstinget samverkar. I Rinkeby har ett särskilt Folkhälsoråd bildats. Stadsdelen Tensta ingår i projektet "Healthy Cities".

Målområdet utvärderas i samverkan mellan Södertörns Högskola och Stockholms Läns Landsting och en rapport har presenterats under hösten 2003. Den omfattar samtliga "storstadskommuner" i Stockholmsregionen. I utvärderingen påtalas att folkhälsoarbetet har nära beröringspunkter med flera andra målområden inom storstadsarbetet. T ex kan åtgärder för att stärka trygghet och trivsel, lokalt demokratiarbete etc också ses som folkhälsofrämjande. Utvärderingen konstaterar vidare att arbetet bedrivits utifrån kända nyckelstrategier i

framgångsrikt folkhälsoarbete, men att det i mindre utsträckning bidragit till nytänkande omkring folkhälsoarbete i s k utsatta bostadsområden.

#### **Målområde 4: Tillgång till Kultur och Fritid**

Under 2003 har i stort sett inga åtgärder alls bedrivits med stöd av statliga utvecklingsmedel. Husby har dock definierat målområdet som en viktig motor i tillväxtarbetet och har också bedrivit fortsatt utvecklingsarbete bland annat i samverkan med musikhögskolan. Stadsdelarnas ordinarie budgetutrymme för denna typ av utvecklingsarbetet är också mycket begränsat. Från de boende i berörda stadsdelar lyfts dock detta målområde fram som angeläget. Från hösten 2003 finns utrymme för stadsdelarna att vidareutveckla området inom ramen för stadens egen fortsatta satsning på stadsdelsförnyelsen, under förutsättning att stadsdelarna i samverkan med de boende kommer fram till en sådan prioritering i det fortsatta utvecklingsarbetet.

Hösten 2002 presenterades två utvärderingsrapporter inom området, med fokus på insatser för ungdomar. Rapporterna pekade bland annat på värderingars och attityders betydelse för hur arbetet bedrivs.

#### **Målområde 5: Trygghet och trivsel**

Inte heller inom detta målområde har några åtgärder bedrivits under 2003 med stöd av statliga utvecklingsmedel. Arbetet fortsätter dock lokalt inom ramen för ordinarie verksamhet, och i samverkan med lokala samarbetsparter som t ex bostadsbolag. Samtliga stadsdelar uppfattar Trygghet och Trivsel som en av grundförutsättningarna för en långsiktig lokal utveckling där boende kan känna sig stolta över sitt område, välja att bo kvar och som på sikt kan påverka statusen på stadsdelarna. Samtliga stadsdelar har kommit att alltmer inrikta arbetet mot brottsförebyggande arbete i form av lokala brottsförebyggande råd, centrumvårdar, medborgarvårdar, och "Lugna Gatan"-projekt. I övrigt satsar man också på åtgärder för att hålla stadsdelen välskött och städad. Samtliga stadsdelar berörs också av mer långgående utvecklingsplaner inom ramen för stadens arbete med "Kistavisionen" som omfattar hela Järvafältet, samt arbetet med "Vision för Söderort" som omfattar såväl Skärholmen som Rågsved. I stadsdelen Tensta planeras en Boutställning till år 2006 med det uttalade syftet att väva samman socialt och fysiskt utvecklingsarbete till en sammanhållen helhet.

Stadsdelarna har också samtliga prioriterat utvecklingen av sina lokala medborgarkontor som viktiga verktyg för att öka medborgarnas kunskaper om samhället, och deras förmåga att ta tillvara sina rättigheter. I fyra av stadsdelarna har de lokala medborgarkontoren med stöd av storstadsmedel utvecklats till integrerade medborgarkontor där även arbetsförmedlingen och försäkringskassan deltar. Finansieringen av dessa sker nu inom ramen för de olika huvudmännens ordinarie resurser.

#### **Målområde 6: Demokratiskt deltagande**

Detta målområde har under hela arbetets gång haft en särställning i arbetet då demokratisk deltagande både varit mål och medel i storstadspolitiken. Detta arbete är därmed förknippat med alla åtgärder inom samtliga målområden. Stadsdelarna har arbetat med att utveckla dialogen med de boende främst genom ökat brukarinflytande. Här finns exempel på föräldraråd, ungdomsråd, fokusgrupper etc. Stadsdelarna arbetar också med mässor och utställningar för sprida information om det lokala arbetet. Vidare genomförs öppna möten vid sidan av de öppna nämndsammanträden där olika frågor också kan diskuteras. Samtliga stadsdelar anser att det arbete som hittills bedrivits inom målområdena 3-6 är det arbete där de boende lättast kunnat engageras. Den ökade fokuseringen på målområde 1 och 2 har inneburit en förskjutning mot ökat brukarinflytande som en viktig dialogform. Demokratimålet har också varit centralt i stadens ytterstadssatsning som pågått parallellt med storstadsarbetet. I stadens fortsatta arbete med stadsdelsförnyelsen utgör demokratiarbetet ett fortsatt centralt utvecklingsområde.

Målområdet utvärderas av Södertörns Högskola. En första utvärderingsrapport ska presenteras under hösten 2003. I den enkät som genomfördes hösten 2001 av Utrednings- och statistikkontoret ingick frågor även om det demokratiska deltagandet i stadsdelarna.

Denna enkät utgör en del av underlaget för Södertörns analys av målområdet.

### **Jämställdhetsperspektivet**

Stadsdelarna beskriver jämställdhetsperspektivet i arbetet huvudsakligen genom att konstatera att huvuddelen av de åtgärder som bedrivs är öppna för alla. Samtliga stadsdelar har dock också insatser som riktar sig särskilt till flickor/kvinnor. När det gäller unga flickor har åtgärderna ofta motiverats av att det finns ett antal flickor som inte kan/vill delta i verksamhet där det finns pojkar med. Ett annat skäl har varit att man velat stärka flickornas självkänsla och identitet för att de ska våga ta mer av utrymmet också i blandade verksamheter. 4 av stadsdelarna arbetar också med lokala kvinnocentrum som viktiga redskap i det lokala utvecklingsarbetet. Dessa centrum når kvinnor som annars är mycket svåra att nå. Kvinnorna är en viktig målgrupp både för att kvinnor med invandrabakgrund är den grupp som i allra lägst utsträckning deltar i arbetslivet, men också för att de har en nyckelfunktion för att stödja och hjälpa barnen i skolarbetet, i deras språkutveckling etc.

Södertörns Högskola kommer i den fortsatta utvärderingen av sysselsättningsområdet att särskilt belysa jämställdhetsperspektivet just mot bakgrund av att kvinnor med utländsk bakgrund är den grupp som har allra lägst förvärvsfrekvens.

### **3. Utvecklingen 2003 stadsdelsvis**

#### **Husby**

Stadsdelen har sammanlagt för perioden 1999-2003 fått ca 88,4 Mkr i statligt stöd inom ramen för det lokala utvecklingsarbetet. Inför 2003 återstod 397 tkr av ordinarie storstadsmedel och ca 6,7 Mkr från det kompletterande erbjudandet.

Vid slutet av år 2001 pågick ett 50-tal åtgärder. Vid ingången av 2003 kvarstod 30 åtgärder inom ramen för det lokala utvecklingsavtalet. Under året har successivt allt färre åtgärder finansierats helt med storstadsmedel. Istället har stadsdelen försökt arbeta med delad finansiering där ordinarie verksamhet står för delar av kostnaden men fått tillskott av storstadsmedel. Detta innebär att huvuddelen av kvarvarande processer drivs i nära samverkan med den ordinarie verksamheten. Vid utgången av 2003 beräknas de särskilda utvecklingsmedlen vara helt förbrukade. Stadsdelen har aktivt arbetat för att söka utvecklingsmedel från annat håll för att kunna fortsätta angelägna insatser.

Husby är den stadsdel i Stockholm som tydligast hävdar en fortsatt bred ansats i det lokala arbetet även under 2002/2003. Detta mot bakgrund av att processer inom områdena kultur, trygghet/trivsel och folkhälsa har definierats som nödvändiga förutsättningar för en långsiktigt hållbar lokal tillväxt.

Genom sin breda ansats i arbetet har stadsdelen medvetet försökt engagera föreningslivet till att bidra med sitt kunnande och sina resurser i stadsdelen hela utvecklingsarbete, istället för att tydligt skilja ut särskilda "föreningsprojekt". Trots detta har det varit svårare att hitta fortsatta arbets- och finansieringsformer för åtgärder som drivits av föreningslivet eller som på annat sätt står utanför stadsdelsförvaltningens ordinarie uppdrag.

Trots den breda ansatsen har Husby under hela utvecklingsperioden 1999-2002 kraftigt prioriterat åtgärder för att minska arbetslösheten och samtidigt öka den vuxna befolkningens utbildnings- och fortbildningsmöjligheter. Matchningsarbete, näringslivsarbete och vuxenstudier har fått en rejäl skjuts framåt genom storstadssatsningen. Stadsdelen samverkar bland annat med Tekniska högskolan och med Musikhögskolan. Detta har också lett till skolutvecklingsprogram på grundskolenivå.

En av de mest framgångsrika åtgärderna, Kista Matchning, har med stöd av EU-medel vidareutvecklats till Stockholm Matchning, och omfattar idag 13 stadsdelar i Stockholm. Det har bland annat gett möjlighet att öka och bredda utbudet av olika branchutbildningar, som varit huvudkonceptet i Kista Matchning. Ett lokalt lärcenter för vuxenutbildning har etablerats, liksom ett lokalt utbildningsprojekt i samverkan med Åbo akademi under namnet "Kista Open Academy". Stadsdelen har beviljats EU-medel för vidareutveckling av några av sina mest framgångsrika projekt – Kista Open Academy, Kista Matchning och Iftiin (riktar sig till arbetslösa somalier). Utvecklingsarbetet fortsätter inför 2004 med stöd från stadens kompetensfond.

När det gäller språkutveckling och förbättrade skolresultat har tyngdpunkten alltmer kommit att läggas på metodutveckling och kompetensutveckling av pedagoger kring språk- och kunskapsutveckling för flerspråkiga barn. Trots denna medvetna prioritering har den nya kunskapen ännu inte trängt igenom helt. Nya forskningsrön är fortfarande omdebatterade och föräldrar ställer sig ibland frågande till vad som är den bästa undervisningen för deras barn. Här krävs fortsatt utvecklingsarbete. I övrigt bedrivs läsprojekt av olika slag, liksom kultur- och mediaprojekt inom skolan. Inom förskolan har fokus legat på att stimulera språkutvecklande arbetssätt. Stadsdelen räknar med att detta utvecklingsarbete delvis ska kunna fortsätta med stöd av stadens kompetensfond.

Husby har definierat kulturinsatser av olika slag som en viktig förutsättning för stadsdelens utveckling och för ett gott lokalt tillväxtklimat. Verksamheten har i stor utsträckning inriktats på barn och ungdomar. Arbetet inom målområdet präglas av samverkan mellan ett stort antal aktörer – inte minst många olika lokala föreningar. Diskussioner pågår om hur detta engagemang ska kunna tas tillvara och utvecklas även utan särskilda utvecklingsmedel, eller inom ramen för arbetet med ”Stadsdelsförnyelsen”.

Inom området Trivsel och Trygghet ingår det brottsförebyggande arbetet nu i ordinarie verksamhet medan den fortsatta finansieringen av centrumvårdarnas lyckade arbete efter 2002 inte kunnat lösas. Den verksamheten har därför upphört.

### **Rinkeby**

Stadsdelen har sammanlagt för perioden 1999-2003 haft 129 Mkr i statligt stöd inom ramen för det lokala utvecklingsarbetet. Inför 2003 återstod ca 16,5 Mkr kronor av det kompletterande erbjudandet. Ordinarie storstadsmedel var helt förbrukade.

Vid slutet av 2001 pågick ca 45 åtgärder i Rinkeby. Vid ingången av 2003 återstod 11 av dessa som åtgärder inom det lokala utvecklingsavtalet, samt ett antal insatser inom ramen för den lokala utvecklingsfonden. Stadsdelen prioriterade hårt i sina insatser redan under 2002 för att kunna behålla resurser till de allra mest prioriterade insatserna även under 2003. Insatserna har helt koncentrerats till målområde 1 och 2 och drivs alla av stadsdelsförvaltningen. Vissa åtgärder har delad finansiering mellan ordinarie verksamhet och storstadsmedel. Under året har ett intensivt arbete pågått för att hitta medfinansierare för en fortsättning av de mest angelägna insatserna. Av de åtgärder som tidigare finansierats med storstadsmedel har det varit svårast att hitta finansiering för fortsatt utveckling vad gäller hälsofrågor, kultur och miljö samt åtgärder med inriktning på demokrati och delaktighet.

Sysselsättningsåtgärderna har under 2003 samordnats till ett sammanhållet arbete för att minska kostnaderna och ändå fortsätta ett utvecklingsarbete. Arbetet har koncentrerats till hushåll som uppbär socialbidrag på grund av arbetslöshet. En särskild arbetsmarknadsgrupp arbetar aktivt för att hjälpa de bidragssökande som står närmast arbetsmarknaden att få ett arbete. Under hösten 2003 har en plan för det fortsatta utvecklingsarbetet utformats och beräknas kunna få stöd genom stadens kompetensfond.

Rinkeby är en av de stadsdelar som sedan starten av utvecklingsarbetet 1999 högst prioriterat arbetet med barnens språk- och kunskapsutveckling. Tyngdpunkten i arbetet har legat på metodutveckling och kompetensutveckling. Till grund för utvecklingsarbetet ligger det lokala språkprogram som antogs redan 1993, och som senare reviderats. Huvuddelen av åtgärderna inom detta område har överförts till ordinarie verksamhet som t ex kompetensutveckling för pedagoger samt förlängt öppethållande i skolorna. Stadsdelen har en omfattande satsning på litteratur i skolan och inom ramen för detta har medel bland annat koncentrerats på att bygga upp skolbiblioteken. Dessa drivs nu inom ordinarie verksamhet. Även de skolbibliotekarier som anställts har övergått till ordinarie verksamhet. Inom förskolan har verksamheten koncentrerats kring språkteam inom varje förskoleenhet vilket bland annat inneburit att alla barn kunnat få sin språkliga utveckling bedömd på ett adekvat sätt.

Inom övriga målområden har inga åtgärder bedrivits under 2003 med stöd av statliga utvecklingsmedel. När det gäller folkhälsoområdet anser stadsdelen att det finns stort behov av ett lokalt organiserat, kontinuerligt folkhälsoarbete. Ett särskilt folkhälsoråd har därför bildats.

Stadsdelen anser sig dock sakna nödvändiga resurser inom ordinarie verksamhet för att möta behoven och långsiktigt kunna minska sjuktalet i stadsdelen.

Stadsdelen bedömer vidare att miljön och tryggheten i stadsdelen är av avgörande betydelse för de boende vilja att bo kvar, och därmed för stabiliteten. Arbetet inom detta målområdet har minskat under 2003, men kan åter komma att vidareutvecklas inom "Stadsdelsförnyelsen".

Utvecklingen av boendedialogen utgår från stadsdelens demokratiplan; att tydliggöra den representativa demokratin, öka det lokala inflytandet genom remissförfarande och genom brukarinflytande öka den enskildes inflytande över den kommunala servicen.

Under året har stadsdelen tillsatt en lokal utvecklingsgrupp med uppdrag att revidera stadsdelens lokala utvecklingsprogram och i samverkan med olika lokala aktörer revidera målen för ett fortsatt lokalt utvecklingsarbete utifrån delvis nya förutsättningar.

## **Tensta**

Stadsdelen har sammanlagt för perioden 1999-2003 fått 136,25 Mkr i statligt stöd inom ramen för det lokala utvecklingsarbetet. Inför 2003 återstod ca 19,6 Mkr av det kompletterande erbjudandet.

Vid utgången av 2001 pågick ca 50 åtgärder. Vid ingången av år 2003 återstod 34 insatser inom ramen för det lokala utvecklingsavtalet. Därbland ingick Lunda Nova som i sig är ett paraply för ett stort antal olika delåtgärder. Under hösten 2002 påbörjades insnävningen av arbetet till att i huvudsak omfatta målområde 1 och 2. Stadsdelen har dock, i likhet med Husby, en bred definition av vad som anses tillväxtbefrämjande, vilket medför att bredden i arbetet även under 2003 är relativt stor. Vid halvårsskiftet 2003 avslutades dock ett antal åtgärder, eller övergick till annan finansiering medan arbetet i övrigt långsamt beräknas föras över i annan form under hösten 2003. Vid utgången av 2003 beräknas samtliga utvecklingsmedel vara förbrukade med undantag av Lunda Nova där utvecklingsmedlen kan komma att räcka en bit in i 2004.

Huvuddelen av arbetet inom sysselsättning- och tillväxtområdet bedrivs inom ramen för Lunda Nova näringslivscenter - ett centrum för samverkan mellan stadsdelen, arbetsförmedlingen och det lokala näringslivet. I verksamheten ingår i huvudsak ett lokalt jobbcenter för matchning av arbetslösa, samverkan mellan skola och näringslivet, start av nya företag samt yrkesinriktade utbildningar för långtidsarbetslösa. Verksamheterna inom Lunda Nova har i stort sett genomgående nått eller överträffat de lokalt uppsatta målen. De viktigaste framgångsfaktorerna anses vara samverkan med det lokala näringslivet samt att arbetsförmedlingen genom storstadsmedel kunnat öka sin personaltäthet och därmed ha arbetsförmedlare lokalt placerade inom Lunda Nova. Under 2003 har beslut fattats att arbetsförmedlingens verksamhet vid Lunda Nova ska utvecklas till en egen arbetsförmedling med full service för de inboende i området. Övrigt för de inboende i området har koncentrerats till bristyrkesutbildningar samt åtgärder för de grupper som står längst från arbetsmarkanden och som uppstår socialbidrag.

Insatserna inom området språkutveckling och skola/förskola har under 2003 koncentrerats till några huvudfårar: magnetskolor, språkstimulerande miljöer i förskolan, läsutveckling, demokrati och delaktighet samt kompetensutveckling och samordning. Vid halvårsskiftet 2003 övergick vissa aktiviteter i ordinarie verksamhet medan andra avslutades. En del av utvecklingsarbetet förväntas dock kunna fortsätta inom ramen för stadens kompetensfond. Närheten mellan storstadsarbetet och linjearbetet är stor och bygger på samverkan mellan förskola-skola-fritid till en helhetssyn på barn och ungdomar. Åtgärder för att öka de ungas trygghet och trivsel har därför integrerats i målområdet.

Arbetet inom övriga målområden har successivt fasats ut ur arbetet med det lokala utvecklingsavtalet. Under 2003 fortsätter dock åtgärder som bedöms ha betydelse ur ett tillväxtperspektiv. Hit hör det brottsförebyggande arbetet samt vissa åtgärder för att öka de boendes trivsel. Stadsdelen har också satsat på att utveckla sitt medborgarkontor till ett integrerat medborgarkontor. Vid halvårsskiftet 2003 övergick verksamheten till att finansieras av de ingående samverkansparternas ordinarie budget.

Stadsdelen har tidigare också prioriterat kulturarbete med inriktning både mot barn och vuxna. Detta arbete bedrivs under 2003 i andra former och utan stöd från storstadssatsningen. Området folkhälsa avslutades som utvecklingsområde inom storstadsarbetet redan under 2002.

Arbetet fortsätter dock inom ramen för ”Healthy Cities”. Den inrättade familjecentralen fortlever i ordinarie verksamhet och utbildning av lokala hälsoinformatörer har tagits över av idrottsförvaltningen.

Stadsdelen samverkar med föreningsliv och enskilda Tenstabor för att öka den lokala delaktigheten och det demokratiska deltagandet. Ett långsiktigt demokratiarbete ställer stora krav på lyhördhet, dialog och långsiktig trovärdighet. Stadsdelen har målmedvetet arbetat med att utveckla formerna för detta arbete genom sökkonferenser, lokala ”linkworkers”, det lokala kulturcaféets verksamhet etc. Från hösten 2002 har dock inga utvecklingsmedel avsatts för detta. Delar av arbetet fortsätter inom ramen för ”Stadsdelsförnyelsen”.

### **Rågsved**

Stadsdelen har sammanlagt för perioden 1999-2003 fått 69,3 Mkr i statligt stöd inom ramen för det lokala utvecklingsarbetet. Inför 2003 återstod ca 3,8 Mkr av ordinarie storstadsmedel och ca 10,5 Mkr kronor av det kompletterande erbjudandet.

I Rågsved pågick ett drygt 20-tal åtgärder under 2001-2002. En del av dessa fasades dock ut under 2002 och vid ingången av 2003 bedrevs 13 åtgärder inom ramen för det lokala utvecklingsavtalet. Dessa har successivt fasats över i ordinarie verksamhet, avslutats eller slagits samman. Under andra halvåret 2003 återstår fyra insatser inom ramen för det lokala utvecklingsavtalet. Några åtgärder inom ramen för utvecklingsfonden beräknas pågå in i 2004.

Rågsved har under hela arbetets gång haft en stark tyngdpunkt på målområde 1 och 2. Detta förstärktes ytterligare under 2002 då huvuddelen av åtgärderna inom andra områden avslutades eller överfördes i annan verksamhet.

Inom sysselsättningsområdet har flera åtgärder slagits samman under 2003 och flyttat in under samma tak. Samtidigt har verksamheten breddats och förankrats i ordinarie verksamhet. Den metodutveckling som skett inom de olika sysselsättningsfrämjande åtgärderna kan därmed också spridas bredare och omfatta även andra delar av Vantör.

Verksamheten inom språkutveckling samt förskola/skola har under 2003 främst koncentrerats till kompetensutveckling och språkutveckling. Kompetensutvecklingen syftar till att förändra attityder och förhållningssätt, utveckla undervisningen och samarbete med föräldrarna. Inom förskolan har arbetet inriktats mot att anställa en språkpedagog på varje förskola för att utveckla det pedagogiska arbetet och utveckla en samsyn/helhetssyn på barnens språkutveckling och lärande. En särskild satsning har gjorts på skolbiblioteken med målsättning att stärka skönlitteraturens ställning. Från att tidigare haft en mycket låg användningsgrad har skolbiblioteken kraftigt ökat sin utlåning. Stadsdelen har en noggrann uppföljning av de lokala målen inom området – och konstaterar att många av målen kan nås.

Inom övriga målområden har inget utvecklingsarbete bedrivits under 2003 inom ramen för storstadsarbetet, med undantag av att stadsdelens satsning på en lokal servicepunkt i Rågsved. Medborgarkontoret i Vantör ligger i Högdalen och den lokala servicepunkten i Rågsved har utvecklats som ett lokalt medborgarkontor för Rågsvedsborna. I arbetet deltar försäkringskassa, studie- och yrkesvägledare samt det lokala hälsoarbetet genom ”hälsodisken”. Under 2003 har denna verksamhet samlokaliseras och samordnats med det sysselsättningsfrämjande arbetet.

Dialogen med de boende har skett i de olika åtgärderna samt genom de öppna möten som regelbundet genomförs inom ramen för storstads- och ytterstadssatsningen gemensamt. Den lokala servicepunkten är en viktig arena för lokal dialog då detta är en samlingspunkt där många boende passerar och dit en stor del av de pågående åtgärderna också har en knytning.

Under 2003 har en utvärderingsrapport presenterats som särskilt granskat arbetet med storstadsarbetet i Rågsved och Skärholmen. Rapporten ”Det händer saker”, från Södertörns Högskola har under 2003 behandlats på olika konferenser i staden. Vad gäller Rågsved pekar rapporten särskilt på konsekvenserna av att storstadsarbetet i Rågsved inledningsvis organiserades vid sidan av ordinarie linjearbete. Det har inneburit svårigheter att i efterhand förankra arbetet i linjen när det var dags för ”implementering”. Stadsdelen har dock under 2002/2003 arbetat målmedvetet med detta.



Utvärderingsrapporten reser också andra intressanta frågor vad gäller organisering av lokalt utvecklingsarbete. Förhoppningsvis kommer rapporten att tas till vara när stadsdelarna under 2003/2004 ska organisera sitt arbete inom ramen för ”Stadsdelsförnyelsen”.

### **Skärholmen**

Stadsdelen har sammanlagt för perioden 1999-2003 fått 54,95 Mkr i statligt stöd inom ramen för det lokala utvecklingsarbetet. Inför 2003 återstod 784,8 tkr av ordinarie medel samt ca 8,6 Mkr av det kompletterande erbjudandet.

Vid slutet av 2001 pågick sammanlagt 27 åtgärder i Skärholmen. Redan vid årsskiftet 2001/2002 skedde en insnävring av utvecklingsarbetet till att i huvudsak omfatta åtgärder inom målområde 1 och 2. Vid ingången av 2003 återstod 14 åtgärder inom ramen för det lokala utvecklingsavtalet. Detta antal har sedan successivt minskat under året i takt med att åtgärder avslutats eller fasats över i ordinarie verksamhet.

Arbetet inriktades redan från början av 2002 tydligt mot att integrera det fortsatta arbetet i ordinarie verksamhet. Den lokala projektledaren avslutade sitt arbete och ansvaret för de fortsatta åtgärderna placerades inom linjeorganisationen.

Inom sysselsättningsområdet har arbetet koncentrerats helt till det lokala ”Jobbcentrum”. Inriktningen är att minska socialbidragsberoendet genom att så många som möjligt ska komma ut i arbete. Verksamheten har under 2003 varit inriktat mot samarbete med företag, matchningsprogram, en lokal jobbpool, svenska till arbete, arbetsträning samt åtgärder med inriktning mot ungdomar. Arbetet har successivt byggts ut till en samverkan mellan flera olika stadsdelar. Under 2003 finansieras verksamheten till 1/3 med storstadsmedel och till 2/3 av ordinarie resurser från de samverkande parterna.

Stadsdelen har under 2002 infört en jobbgaranti innebärande att man garanterar att en arbetslös ska erbjudas någon form av arbete inom fem dagar. Inom ramen för denna garanti är 65% av de arbetssökande under 2003 helt självförsörjande. Jobbcentrum erhöll under 2002 Stockholms Stads kvalitetsutmärkelse, och uppföljningen av verksamheten visar fortsatt goda resultat. Ett fortsatt utvecklingsarbete beräknas kunna finansieras inom ramen för ”Kompetensfonden”.

Övrigt utvecklingsarbetet inom det lokala utvecklingsavtalet har under 2003 riktats till skola/språkområdet med inriktning främst på kompetensutveckling, läsutveckling samt utveckling av olika analysinstrument för att mäta kunskapsutveckling. Tidigare satsningar på särskilda specialpedagoger har på någon skola resulterat i att en pedagog fortsatt finansieras med ordinarie driftmedel, medan en annan skola valt att implementera själva arbetsmetoden. En del satsningar lever således kvar som egna verksamheter, medan andra lever kvar i form av förändrade arbetssätt och erfarenhetsspridning. Stadsdelens stora satsning på en pedagogisk/teknisk verkstad för skolorna i Skärholmen – Fantasifabriken - finns kvar och har överförd till 2004 inom ordinarie verksamhet. Utvecklingsinsatser inom övriga målområden pågått med stöd av storstadsmedel. Andelen långtidssjukskrivna och förtidspensionärer ökar i stadsdelen. Sjukskrivningarna ses som ett stort folkhälsoproblem, men som idag ligger utanför stadsdelens verksamhetsområde. Stadsdelen har av tradition bedrivit ett aktivt arbete för trygghet och trivsel, inte minst inom det brottsförebyggande området. Detta arbete beräknas kunna fortsätta inom ordinarie verksamhet eller med stöd av ”Stadsdelsförnyelsen”.

Arbetet med framtidsscenarioer har startat under 2003. Siktet är att utarbeta ett reviderat lokalt handlingsprogram för Skärholmen under 2004. Under hösten pågår diskussioner med bland annat byalagen i stadsdelen om formerna för de boendes medverkan i det lokala programarbetet.

### **4. Samverkan**

Samtliga stadsdelar har ett välutvecklat och långtgående samarbete med arbetsförmedlingen i de delar av utvecklingsarbetet som gäller näringslivsutveckling, sysselsättning och utbildning för vuxna. Samverkan med försäkringskassan sker främst inom de lokala medborgarkontoren och därutöver i enskilda ärenden på samma sätt som före storstadsarbetet. När det gäller närpolisen har samverkan utvecklats inom ramen för de lokala brottsförebyggande råd som startat i samtliga

berörda stadsdelar. De statliga myndigheterna deltar dock inte i någon större utsträckning i det mer övergripande strategiska arbete som gäller stadsdelarnas totala utveckling.

Staden har i olika sammanhang under året framfört att en fortsatt och långsiktig samverkan mellan olika myndigheter kräver att de olika huvudmännen deltar på lika villkor – och har egna öronmärka medel avsatta för den lokala samverkan. Hittills har endast arbetsförmedlingen tilldelats särskilda resurser för medverkan i storstadsarbetet - vilket också speglats i betydligt bättre förutsättningar för samverkan.

Under 2003 har staden och regeringens storstadsdelegation inlett diskussioner om hur långsiktiga samverkansavtal mellan kommunen och olika statliga myndigheter utifrån ordinarie resurser skulle kunna bli nästa steg i utvecklingen av samverkan. Detta arbete förväntas fortsätta under 2004.

Samverkan med landstinget sker främst genom folkhälsoplanernas verksamhet – och då kanske främst på Järvafältet. Ett par stadsdelar uppger svårigheter i samverkan med vårdcentralerna – vilket delvis hänförs till landstingets organisation av verksamheten och till upphandlingen av vårdcentraler som inneburit att de inte längre har som uppgift att samverka med andra aktörer i stadsdelarna.

Samtliga stadsdelar har under utvecklingsperioden vidareutvecklat sitt samarbete med de kommunala bostadsbolagen på ett positivt sätt. Stadsdelarna har också utvecklat samarbete med andra intressenter som centrum för tvåspråkighet, olika universitet och högskolor etc. Man lyfter också fram det lokala föreningslivet som en central samverkanspart.

Fortfarande efterlyser stadsdelarna dock en bättre samverkan med stadens centrala förvaltningar. Flera av dessa ingår visserligen i stadens centrala styrgrupp för utvecklingsarbetet, men i praktiken har stadsdelarna uppfattat deras engagemang som lågt. T ex önskar stadsdelarna närmare samverkan med utbildningsförvaltningen och näringslivsförvaltningen i det fortsatta utvecklingsarbetet. I direktiven för stadens arbete med "Stadsdelsförnyelsen" anges att de centrala förvaltningarna aktivt ska medverka i det lokala utvecklingsarbetet. Formerna för detta är dock ännu oklara.

## **5. Långsiktighet**

Långsiktigheten i det lokala utvecklingsarbetet har beskrivits i denna rapport genom beskrivningen av stadsdelarnas arbete med framtidsscenarier, stadens satsning på "Stadsdelsförnyelsen" samt stadens satsning på en särskild kompetensfond. Genom utbildningsinsatser för lokalt utvecklingsansvariga, kunskapsutveckling, samverkan med forskare samt kompetensutveckling av olika slag har staden också försökt garantera en långsiktighet i det lokala utvecklingsarbetet. Stadsdelarnas medverkan i utvecklingsarbetet är för närvarande oklar. En väg skulle kunna vara det inledda arbetet med att hitta nya former för samverkansavtal mellan kommunen och olika statliga myndigheter.

## **6. Utvärdering**

Staden har utvärderingsavtal med Södertörns Högskola. Inom språkområdet bedrivs utvärderingen av Språkforskningsinstitutet i Rinkeby på uppdrag av staden och Södertörns högskola. Vidare har Stockholms Läns Landsting medverkat i utvärderingen av Folkhälsoområdet. Hittills har sju färdiga utvärderingsrapporter presenterats inom ramen för Södertörns samlade utvärderingsarbete. Två inom området sysselsättning, en inom området språkutveckling, två inom området kultur och fritid, två omkring områdesperspektivet i utvecklingsarbetet och en inom folkhälsoområdet. Under hösten 2003 kommer ytterligare fyra rapporter att presenteras inom områdena demokrati, sysselsättning, områdesutveckling samt trygghet och trivsel. I maj 2003 genomfördes också en nationell utvärderingskonferens på Södertörns Högskola med medverkan från samtliga sju storstadskommuner, de olika lokala utvärderarna samt regeringskansliet.

Stadens utrednings- och statistikkontor (USK) presenterade under våren 2002 resultaten av en lokal boendeenkät i de fem storstadsstadsdelarna. Därutöver levererar USK varje halvår löpande underlag för uppföljning av de olika målområdena i storstadsarbetet.

Staden har därutöver ett samverkansavtal med nätverket PFMI (partnerskap för multietnisk integration) som under året medverkat till kunskapsöverföring och dialog om det lokala utvecklingsarbetet. Inom ramen för detta samarbete har en rapport utarbetats om de lokala erfarenheterna av utvecklingsarbetet. Ytterligare en rapport är på väg. Inför 2004 planeras en stor internationell konferens inom ramen för nätverket.

Staden har också medverkat i ett utvärderingsarbete som bedrivits av ett internationellt forkarnätverk som utvärderat storstadspolitik i nio olika länder (UGIS). Inom ramen för detta arbete deltog staden under 2003 i en särskild utvärderingskonferens i Antwerpen.

Staden följer vidare det utvärderingsarbete som bedrivs inom ramen för de övriga storstadskommunernas arbete, samt de särskilda utvärderingar som staten initierat.

#### *Bilagor*

<i>Bilaga 2:1</i>	Befolkning i berörda stadsdelar
<i>Bilaga 2:2: a-d</i>	Förvärvsintensitet och arbetslöshet
<i>Bilaga 2:3: a-c</i>	Socialbidragsberoende
<i>Bilaga 2:4</i>	Inskrivna i förskoleverksamhet

**Folkmängd per 31 december respektive år**

	1999	2000	2001	2002
Husby	11 467	11 659	11 943	11874
Tensta	17 037	17 446	17 815	17763
Rinkeby	15 178	15 605	15 964	16178
Rågsved	9 265	9 448	9580	9660
Skärholmen	7 541	7 587	7 700	7690
Stockholm	743 703	750 348	754 948	758 148

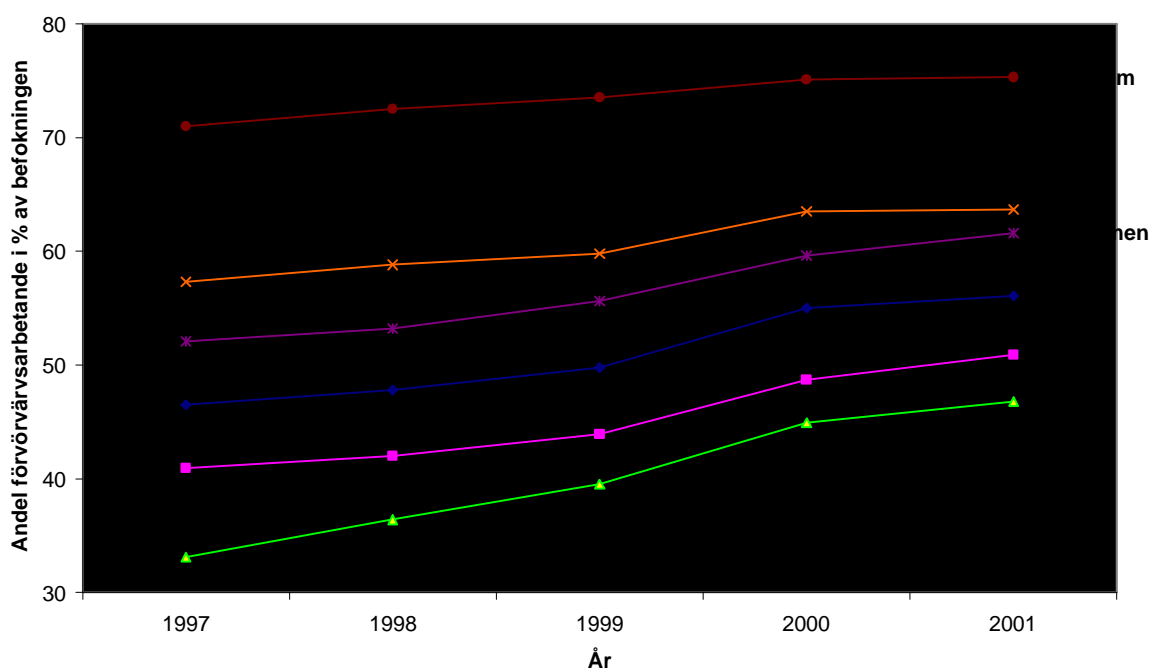
Källa: Utrednings- och statistikkontoret (USK)

## Förvärvsintensitet

## Förvärvsintensitet 20 – 64 år , utvecklingen 1997-2001

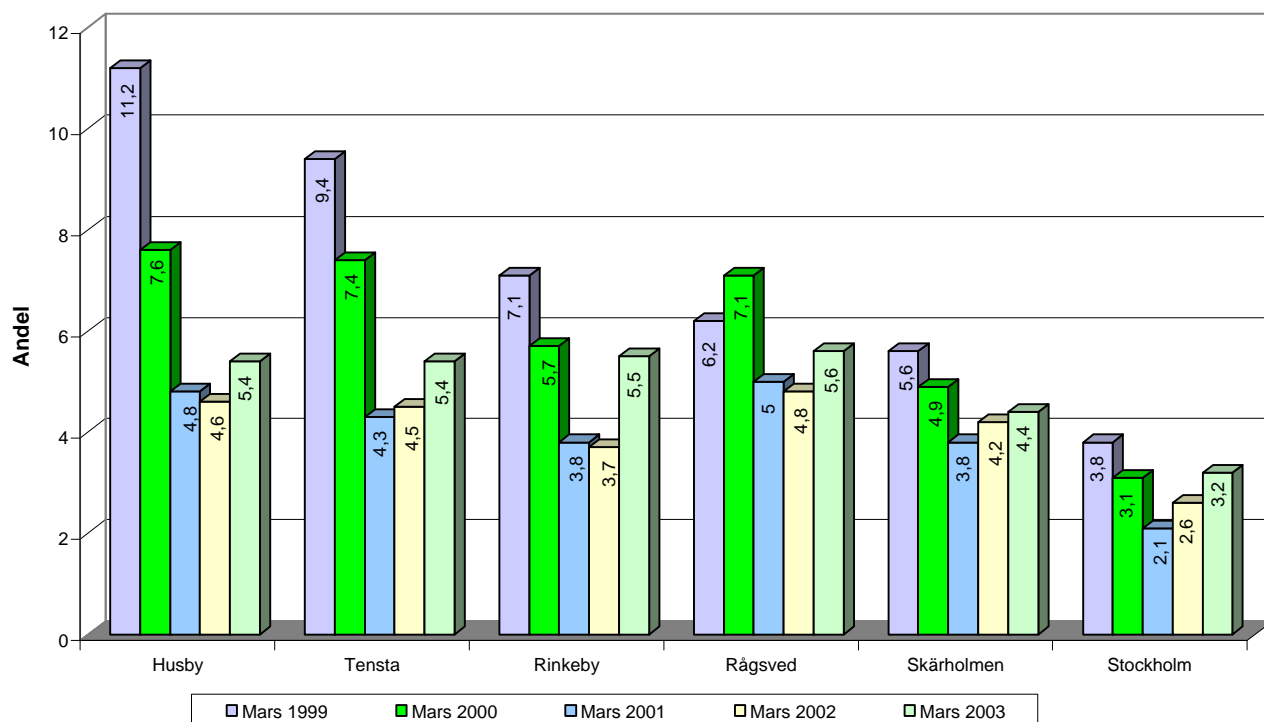
	1997	1998	1999	2000	2001	Förändring 1997-2001
Husby	46,5	47,8	49,8	55	56,1	9,6
Tensta	40,9	42	43,9	48,7	50,9	10
Rinkeby	33,1	36,4	39,5	44,9	46,8	13,7
Rågsved	57,3	58,8	59,8	63,5	63,7	6,4
Skärholmen	52,1	53,2	55,6	59,6	61,6	9,5
Stockholm	71	72,5	73,5	75,1	75,3	4,3

Källa: Utrednings- och statistikkontoret (USK)



Arbetslösa<sup>1</sup> - utvecklingen 1999-2003

Arbetslösa i procent av befolkningen 18-64 år i mars respektive år



## Andelen öppet arbetslösa 18-64 år

	Mars 1999	Mars 2000	Mars 2001	Mars 2002	Mars 2003
Husby	11,2	7,6	4,8	4,6	5,4
Tensta	9,4	7,4	4,3	4,5	5,4
Rinkeby	7,1	5,7	3,8	3,7	5,5
Rågsved	6,2	7,1	5	4,8	5,6
Skärholmen	5,6	4,9	3,8	4,2	4,4
Stockholm	3,8	3,1	2,1	2,6	3,2

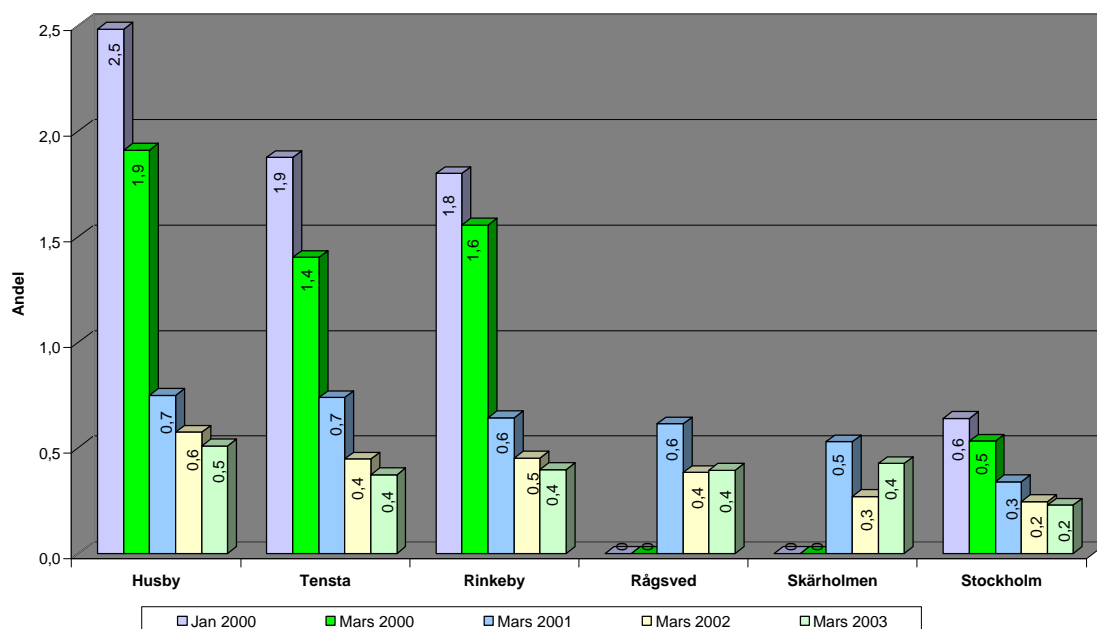
## Antal öppet arbetslösa 18-64-år

	Mars 1999	Mars 2000	Mars 2001	Mars 2002	Mars 2003
Husby	798	558	361	356	415
Tensta	957	769	454	483	575
Rinkeby	654	531	368	365	550
Rågsved	347	408	293	288	343
Skärholmen	232	210	167	185	197
Stockholm	17 847	14 794	10 377	12 826	16 091

<sup>1</sup> Källa: Utrednings- och statistikkontoret, storstadssatsningen augusti 2003

Långtidsinskrivna<sup>2</sup>, utvecklingen januari 2000 – mars 2003

## Andel långtidsinskrivna 18-64 år i procent av befolkningen



## Andel långtidsinskrivna 18-64 år

	Jan 2000	Mars 2000	mars 2001	Mars 2002	Mars 2003
Husby	2,5	1,9	0,7	0,6	0,5
Tensta	1,9	1,4	0,7	0,4	0,4
Rinkeby	1,8	1,6	0,6	0,5	0,4
Rågsved	*	*	0,6	0,4	0,4
Skärholmen	*	*	0,5	0,3	0,4
Stockholm	0,6	0,5	0,3	0,2	0,2

\*)ingen jämförelse finns för Rågsved och Skärholmen

## Antal långtidsinskrivna 18-64 år

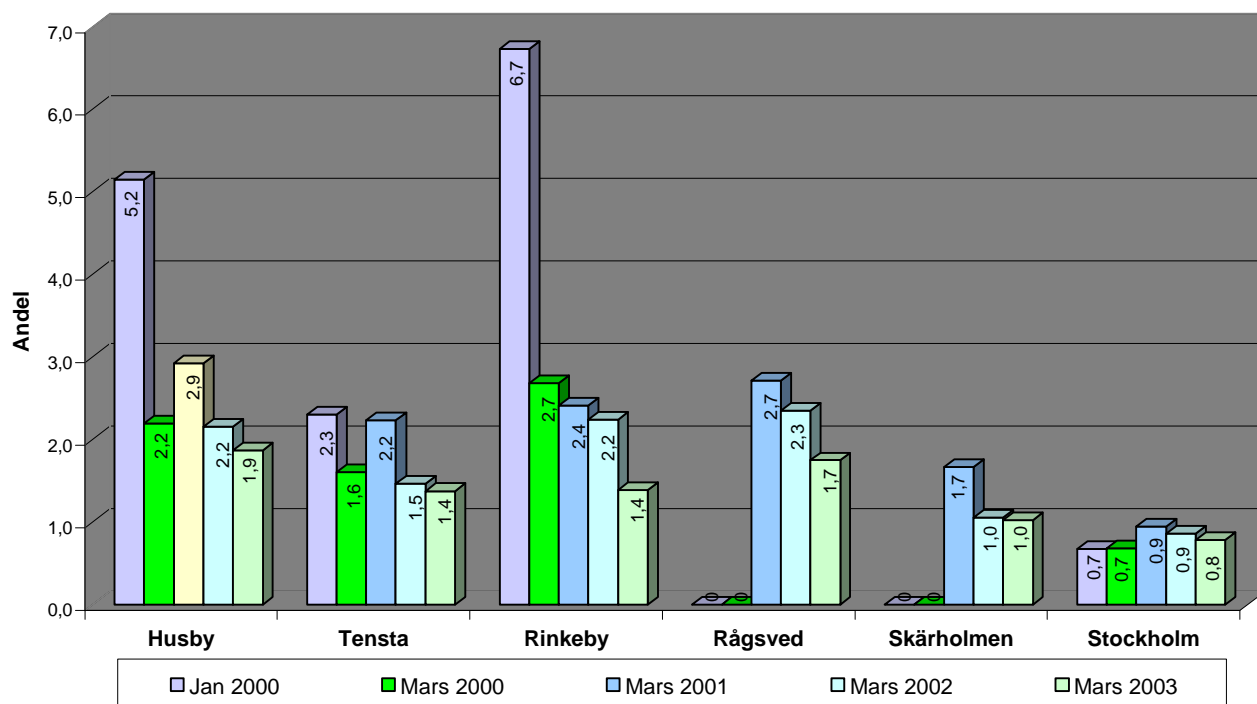
	Jan 2000	Mars 2000	Mars 2001	Mars 2002	Mars 2003
Husby	182	140	56	44	39
Tensta	194	145	78	48	40
Rinkeby	169	146	62	45	40
Rågsved	*	*	36	23	24
Skärholmen	*	*	23	12	19
Stockholm	3 095	2 574	1 669	1 222	1 143

\*)ingen jämförelse finns för Rågsved och Skärholmen

<sup>2</sup> Källa: Länsarbetsnämnden. Med långtidsinskrivna avses personer som inte haft arbete de senaste två åren

Sökande i arbetsmarknadspolitiska program<sup>3</sup>

## Andel sökande 16-64 år i arbetsmarknadspolitiska program



## Andel sökande i % av befolkningen 16-64 år i arbetsmarknadspolitiska program

	Jan 2000	Mars 2000	Mars 2001	Mars 2002	Mars 2003
Husby	5,2	2,2	2,9	2,2	1,9
Tensta	2,3	1,6	2,2	1,5	1,4
Rinkeby	6,7	2,7	2,4	2,2	1,4
Rågsved	*	*	2,7	2,3	1,7
Skärholmen	*	*	1,7	1,0	1,0
Stockholm	0,7	0,7	0,9	0,9	0,8

\*) ingen jämförelse finns för Rågsved och Skärholmen

## Antal sökande i % av befolkningen 16-64 år i arbetsmarknadspolitiska program

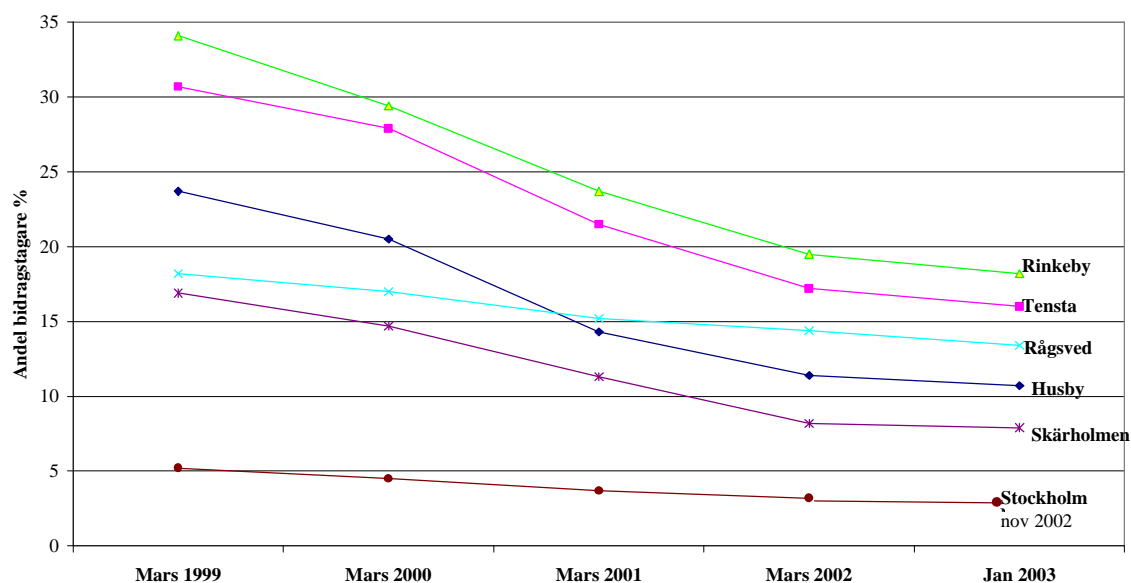
	Jan 2000	Mars 2000	Mars 2001	Mars 2002	Mars 2003
Husby	392	167	227	171	148
Tensta	249	174	247	165	155
Rinkeby	662	264	244	234	146
Rågsved	*	*	165	146	111
Skärholmen	*	*	76	49	48
Stockholm	3 340	3 364	4 761	4 383	4 013

\*) ingen jämförelse finns för Rågsved och Skärholmen



Socialbidrag<sup>4</sup>

## Socialbidragstagare i procent av befolkningen, månadsuppgifter



## Andel socialbidragstagare i procent av befolkningen, månadsuppgifter

	Mars 1999	Mars 2000	Mars 2001	Mars 2002	Jan 2003
Husby	23,7	20,5	14,3	11,4	10,7
Tensta	30,7	27,9	21,5	17,2	16
Rinkeby	34,1	29,4	23,7	19,5	18,2
Rågsved	18,2	17	15,2	14,4	13,4
Skärholmen	16,9	14,7	11,3	8,2	7,9
Stockholm	5,2	4,5	3,7	3,2	3*

\* avser november 2002

## Antal hushåll och personer med socialbidrag, månadsuppgifter

	Mars 1999		Mars 2000		Mars 2001		Mars 2002		Jan 2003	
	Hus-håll	Bidrags-tagare	Hus-håll	Bidrags-tagare	Hus-håll	Bidrags-tagare	Hus-håll	Bidrags-tagare	Hus-håll	Bidrags-tagare
Husby	1 134	2 658	968	2 349	709	1 670	583	1 361	583	1 266
Tensta	1 892	5 140	1 727	4 748	1 394	3 759	1 175	3 065	1 175	2 838
Rinkeby	1 968	5 085	1 726	4 465	1 475	3 698	1 334	3 118	1 334	2 942
Rågsved	751	1 666	703	1 577	641	1 433	609	1 384	609	1 291
Skärholmen	454	1 241	401	1 106	332	854	273	634	273	610

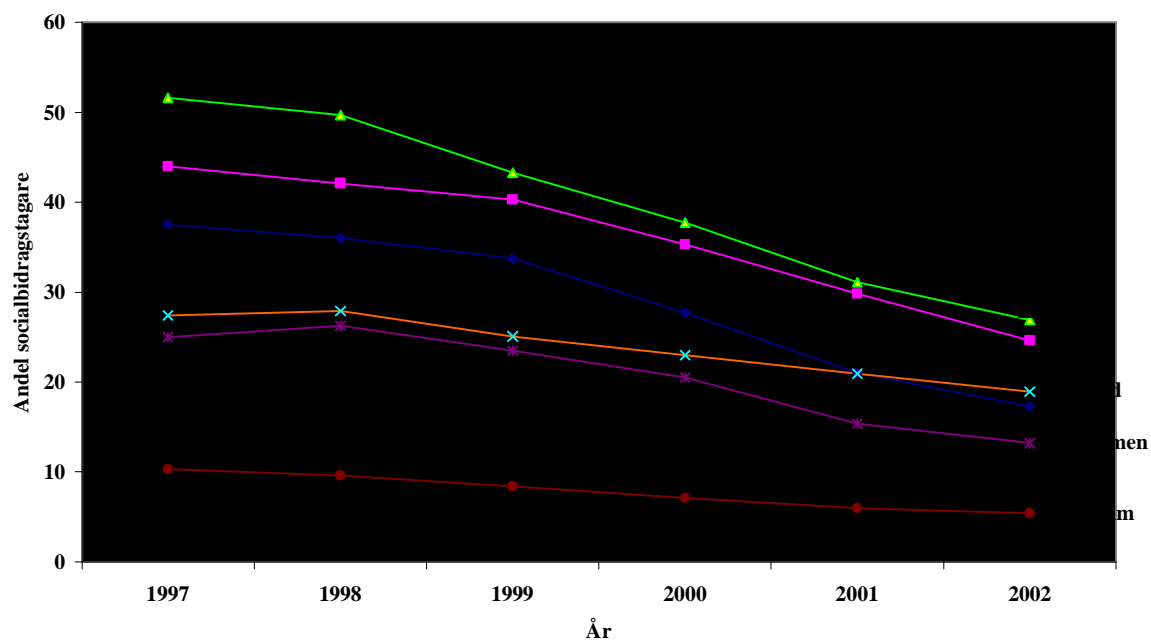
<sup>3</sup> Källa: Länsarbetsnämnden<sup>4</sup> Källa: Utrednings- och statistikkontoret, storstadssatsningen augusti 2003

**Antal hushåll med socialbidrag av arbetslöshetsskäl**

	Mars 1999	Mars 2000	mars 2001	Mars 2002	Jan 2003
Husby	411	366	138	130	117
Tensta	559	529	338	283	244
Rinkeby	581	475	338	269	272
Rågsved	240	216	152	165	136
Skärholmen	100	79	53	81	89

**Antal vuxna personer (18år-) med socialbidrag, månadsuppgifter**

	Mars 1999	Mars 2000	mars 2001	Mars 2002	Jan 2003
Husby	1 588	1 391	1 001	834	744
Tensta	2 843	2 584	2 083	1 756	1 618
Rinkeby	2 883	2 514	2 125	1 873	1 789
Rågsved	1 031	956	884	833	786
Skärholmen	679	605	489	391	373

Andel socialbidragstagare i befolkningen 1997 – 2002, årsuppgifter<sup>4</sup>

## Andel bidragstagare i procent av befolkningen, årsuppgifter

	1997	1998	1999	2000	2001	2002	Förändring 1997-2002
Husby	37,5	36	33,7	27,7	21	17,3	20,2
Tensta	44	42,1	40,3	35,3	29,8	24,6	19,4
Rinkeby	51,6	49,7	43,3	37,7	31,1	26,9	24,7
Rågsved	27,4	27,9	25,1	23	20,9	18,9	8,5
Skärholmen	25	26,3	23,5	20,5	15,4	13,2	11,8
Stockholm	10,3	9,6	8,4	7,1	6	5,4	4,9

<sup>4</sup> Källa: Utrednings- och statistikkontoret, storstadssatsningen augusti 2003

**Inskrivna i förskoleverksamhet<sup>5</sup>****Antal barn i inskrivna i förskoleverksamhet**

	Mars 1999	Mars 2000	Mars 2001	Mars 2002	Mars 2003
Husby	878	883	883	899	941
Tensta	1 288	1 317	1 364	1 525	1 517
Rinkeby	1 256	1 402	1 450	1 482	1 432
Rågsved	600	604	590	595	601
Skärholmen	495	481	473	445	455
Stockholm	36 519	35 938	34 604	34 731	34 951

Källa: Utrednings- och statistikkontoret (USK)

**Andel barn i procent av befolkningen**

	Mars 1999	Mars 2000	Mars 2001	Mars 2002	Mars 2003
Husby	78,6	79,4	78,4	82,6	86,5
Tensta	69,8	64,6	72,4	81,1	81,5
Rinkeby	70,9	76,7	80,2	81,1	81,7
Rågsved	87,6	89,3	88,3	89,5	89,4
Skärholmen	82	80,5	82,6	81,8	84,4
Stockholm	85,2	86,9	84,5	85,0	85,0

Källa: Utrednings- och statistikkontoret (USK)

Uppgifterna för mars inkluderar 6-åringar, som beräknas övergå till förskoleklass på hösten.

---

<sup>5</sup> Förskoleverksamheten inkluderar både kommunala och privata daghem samt familjedaghem/flerfamiljsystem och allmän förskola