



§ 4

Förskoleutbyggnader – genomförandebeslut

Beslut

1. Stadsdelsnämnden beslutar om genomförande av ombyggnation av f d gruppbestäderna Långsjövägen 14A och 14B till förskola med två avdelningar.
2. Stadsdelsnämnden beslutar om uppställning av förskolepaviljonger vid Kämpetorpsskolan.

Ärendet

För att tillmötesgå behovet av förskolelokaler föreslår förvaltningen att Älvsjö stadsdelsnämnd beslutar om genomförande av en ombyggnation av f d gruppbestäderna Långsjövägen 14A och 14B till förskola med två avdelningar. Ombyggnationen beräknas kosta 7 mkr och ny hyra beräknas till 900 tkr.

I avvaktan på att inflyttning kan ske i de ombyggda lokalerna föreslås nämnden besluta om uppställning av förskolepaviljonger intill Kämpetorpsskolan. Dessa lokaler ska fungera som "startlokaler" för den nya förskolan vid Långsjövägen 14 A och B för att därefter kunna fungera som evakueringslokaler för förskolan I Ur och Skur Mullen, Långsjövägen 33 som byggs om under hösten 2006.

Stadsdelsförvaltningen hade redovisat ärendet i ett tjänsteutlåtande daterat den 31 januari 2006. Dnr 045-2006-402.

Beslutsgång

Nämnden ställde sig bakom förvaltningens förslag.

Pd 94



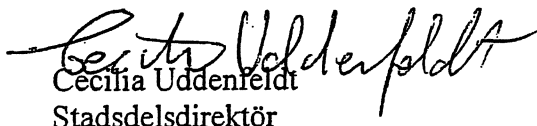
Handläggare: Karin Söderling

Älvsjö stadsdelsnämnd
2006-02-16

FÖRSKOLEUTBYGGNADER Genomförandebeslut

FÖRSLAG TILL BESLUT

1. Stadsdelsnämnden beslutar om genomförande av ombyggnation av f.d. gruppbestäderna Långsjövägen 14A och 14B till förskola med två avdelningar.
2. Stadsdelsnämnden beslutar om uppställning av förskolepaviljonger vid Kämpetorskolan.


Cecilia Uddenfeldt
Stadsdelsdirektör

SAMMANFATTNING

För att tillmötesgå behovet av förskolelokaler föreslår förvaltningen att Älvsjö stadsdelsnämnd beslutar om genomförande av en ombyggnation av f.d. gruppbestäderna Långsjövägen 14A och 14B till förskola med två avdelningar. Ombyggnationen beräknas kosta 7 mkr och ny hyra beräknas till 900 tkr.

I avvaktan på att inflyttning kan ske i de ombyggda lokalerna föreslås nämnden besluta om uppställning av förskolepaviljonger intill Kämpetorskolan. Dessa lokaler ska fungera som "startlokaler" för den nya förskolan vid Långsjövägen 14 A och B för att därefter kunna fungera

som evakueringslokaler för förskolan I Ur och Skur Mullegården, Långsjövägen 33 som byggs om under hösten 2006.

ÄRENDETS BEREDNING

Ärendet har beretts inom planerings- och utvecklingsavdelningen i samråd med rektorer och biträdande rektor. Ärendet har behandlats förvaltningsgruppen 2006-02-09.

BAKGRUND

Älvsjö stadsdelsnämnd fattade 2005-12-15 inriktningsbeslut i verksamhetsplanen för 2006 för ombyggnation av f.d. gruppbestäderna på Långsjövägen 14A och 14B till förskola med två avdelningar. Sedan 2004 finns dessutom ett genomförandebeslut för om- och utbyggnad av I Ur och Skur Mullegården på Långsjövägen 33 med två avdelningar. Denna utbyggnad har fördröjts på grund av att ny detaljplan måste fastställas. Detaljplanen är nu fastställd och ombyggnationerna beräknas starta i augusti 2006. Eftersom denna ombyggnation också kommer att omfatta utbyte av eluppvärmt system till vattenburet system måste förskolan evakueras i sin helhet under hösten 2006.

SP fastigheter, som är fastighetsägare till de f.d. gruppbestäderna på Långsjövägen har genomfört en projektering för en ombyggnation av lokalerna till förskola. Förslaget som kostnadsberäknats till 7 mkr redovisas i bilaga 1. Ombyggnationen medför att de båda befintliga byggnaderna byggs samman samt också att en del invändiga anpassningar genomförs. Därutöver behöver ytskikten fräschas upp, golven rivas upp och läggs om samt ett nytt uppvärmningssystem byggas in. Uppvärmningen kommer att ske med ny teknik via luft/bergvärme och bekostas av stadsdelens miljömiljardsprojekt. En hyresoffert för ombyggnaden har lämnats på 900 tkr/år. Om erforderliga beslut fattas beräknas ombyggnation av stå klar i slutet av augusti 2006.

Kösituationen under 2006

Enligt befintliga Usk-prognoser finns under 2006 ett behov av ytterligare sex nya förskoleavdelningar i Älvsjö. Behovet är beräknat på en sänkning av barnantalet till 16 barn/avdelning. Behovet täcks delvis och tillfälligt av att tre avdelningar sätts upp, enligt tidigare beslut, vid tre förskolor i södra barn- och ungdomsområdet; Snöripan, Gårdstugan och Rödkulla. Därutöver beräknas ytterligare behov av utbyggnader, företrädesvis i norra området, till ca en avdelning i Örby slott/Lisebergsområdet och ca två avdelningar i Solbergaområdet.

FÖRVALTNINGENS FÖRSLAG

För att kunna avveckla tillfälliga lokallösningar och genomföra evakuering vid Mullegårdens redan beslutade ombyggnad samt för att minska barngruppernas storlek, möta efterfrågan och uppfylla barnsomsorgsgarantin, föreslås att nämnden fattar genomförandebeslut av ombyggnation av f.d. Långsjövägen 14A och 14B enligt ovan, vilket ger ett tillskott med två avdelningar till hösten 2006. Förvaltningen ser för närvarande också över möjligheterna att inrätta nya förskolegrupper i Örby slots/Lisebergsområdet och Solbergaområdet och återkommer till nämnden i särskilda ärenden om detta också innebär omdisponeringar av verksamhetslokaler.

Nämnden föreslås i föreliggande ärende också fatta beslut om uppställning av paviljonger vid Kämpetorpsskolan. (se ritning bilaga 2). Paviljongerna föreslås i tre avdelningar och utrustas också med mottagningskök och kan stå på plats redan i vecka 8. Platsen har bedömts som lämplig eftersom endast mindre anpassningar behöver göras; el och VA finns redan på plats samt att det finns ett befintligt bygglov som endast behöver anpassas till förskoleverksamhet. Paviljongerna är tänkta att kunna fungera som "startlokaler" för den verksamhet som sedan ska flytta in i de ombyggda lokalerna vid Långsjövägen 14A och 14B. Under våren planeras för minst en ny avdelning i paviljongerna. Därutöver är paviljongerna tänkta att fungera som evakueringslokaler för I Ur och Skur Mullegården som byggs om under hösten och beräknas stå klar med ytterligare två nya avdelningar i slutet av januari 2007. Hyres- och anpassningskostnaderna för paviljongerna beräknas till ca 1 mkr. Kostnaden kan delvis läggas in i hyran för ombyggnation av Mullegården.

Prövning i kommunstyrelsens ekonomiutskott behövs inte

Från och med 2006 gäller nya riktlinjer för att prövning av inhyrningar samt ny-, om- och tillbyggnader ska ske i kommunstyrelsens ekonomiutskott:

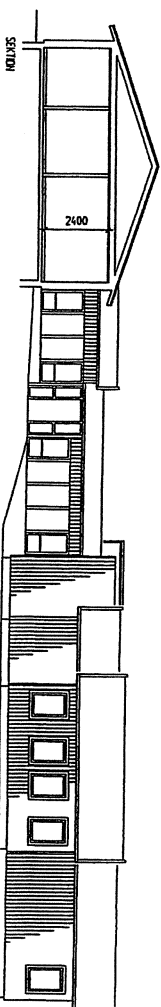
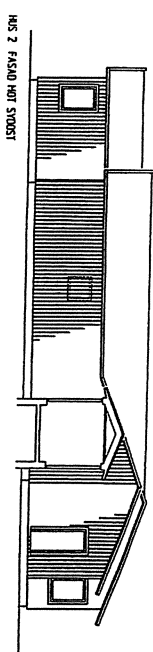
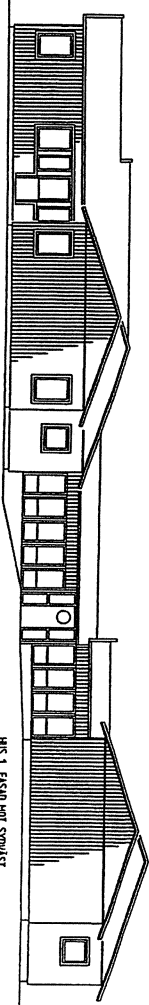
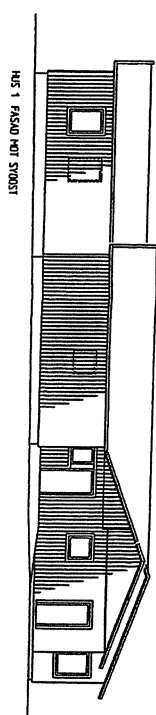
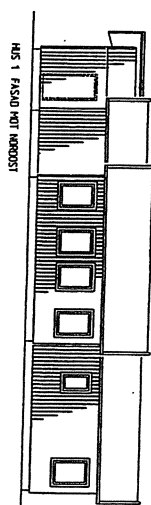
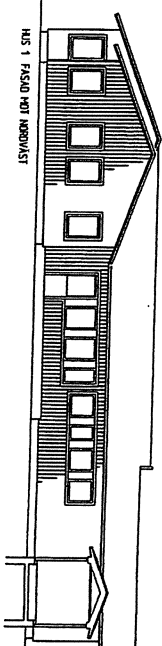
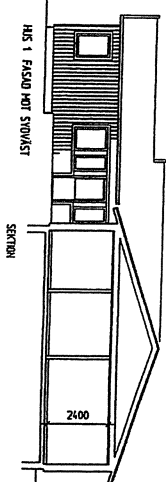
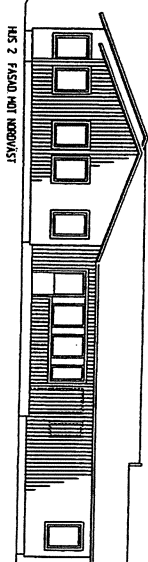
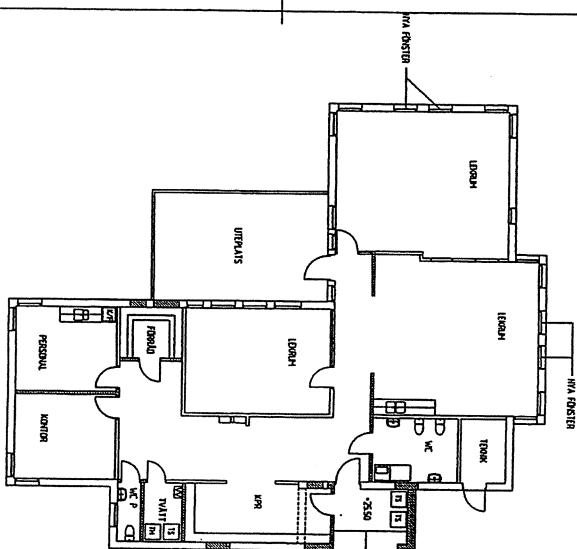
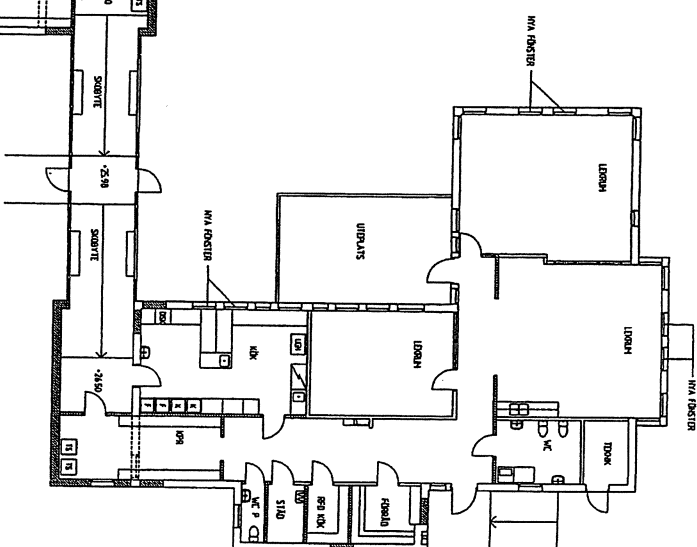
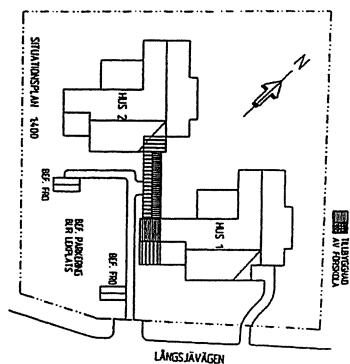
- För inhyrningar gäller detta lokaler med en årlig hyreskostnad överstigande 1mkr eller en årlig hyreskostnad över 0,5 mkr och en hyrestid på fem år eller längre.
- För ny-, om- och tillbyggnader ska dessa medföra en årlig hyreskostnadsökning överstigande 1 mkr och/eller en investering överstigande 10 mkr.

De i föreliggande ärende förslag till beslut behöver alltså inte beslutas i kommunstyrelsens ekonomiutskott, däremot ska medel sökas för

utrustningskostnader för nya förskoleavdelningar i samband med
tertiär rapport 1.

BILAGOR

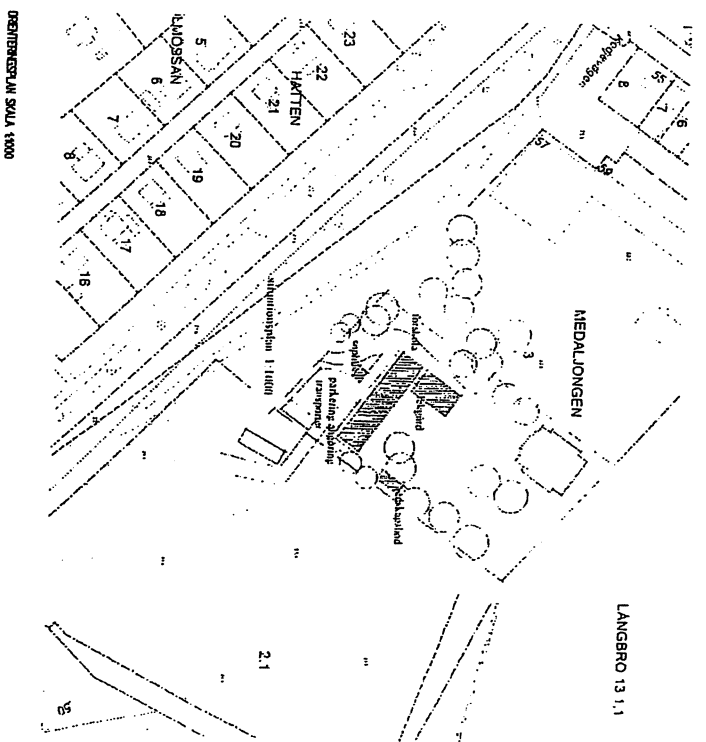
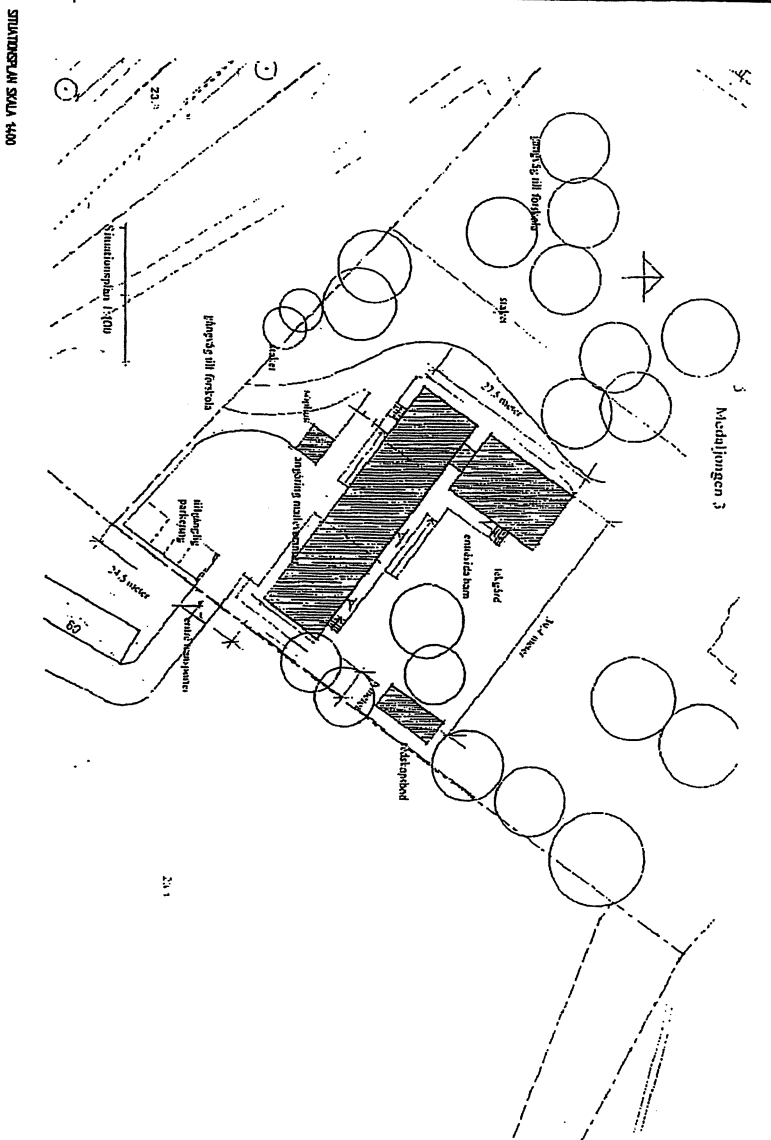
1. Ritning på ombyggnadsförslag av Långsjövägen 14A och 14B.
2. Förslag till paviljonguppställning vid Kämpetorpsskolan.



BYGGLOVSRTNING

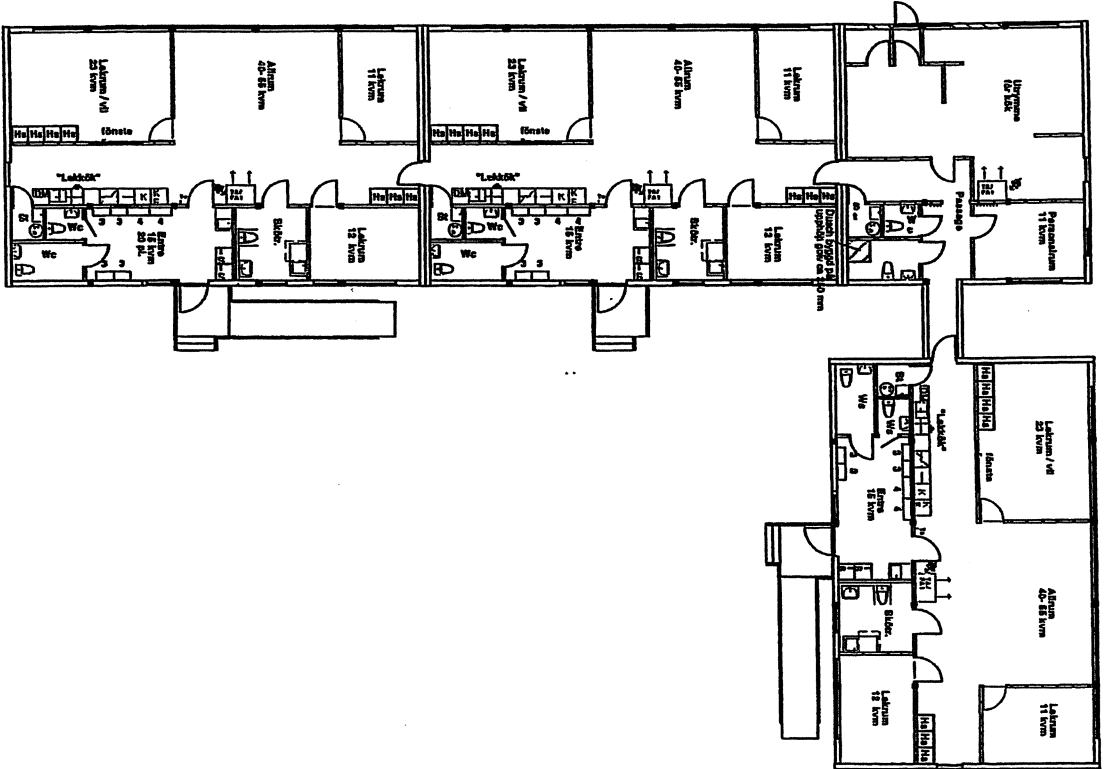
HANS WIELAND		KV SIKEN 24		ÄLVSD	
ARKITEKTKONTOR AB		Dr- OCH TILLBEGÄND			
Bredavägs 3 118 26 Stockholm 08-66 30 40 08-66 18 63		PLÅNER FÄRDIGT SMITTÖNSKAN			
FÖR ÅR 2000-07-31		SKALA 1:100			
2000-07-31		A 300-02		Sida	



[illegible]

BILGAZ

27 500
9 600 15 180



PLAN

0 2 4 6 8 10m

EXPANDIA
Moduler

Expandia Modultutrymning AB
ÅNGVÄGEN 10
264 94 KIRUNA
TEL: 0913 22400
FAX: 0913 22405

BÄSTADBERGAVÄN 2
721 14 VÄSTERÅS
TEL: 021 50 53 10

A				TG 06-01-1	
REV	ANT	REVIDERINGEN AVSER	SIGN	DAT	
PLANRITNING				SKALA	AVTALSNR: RITNINGSUMMER REV

SISAB
KÄMPETORPS förskola



§ 4

Utbyggnad av förskoleplatser i det södra barn och ungdomsområdet

Beslut

1. Stadsdelsnämnden beslutar om genomförande av tillfällig utbyggnad med en avdelning vid förskolan Snöripan, Snöripsvägen 32.
2. Stadsdelsnämnden beslutar om genomförande av tillfällig utbyggnad med en avdelning vid förskolan Rödkulla, Långängsvägen 56.
3. Stadsdelsnämnden beslutar att ge förvaltningen i uppdrag att gå vidare med förberedelser och projektering av tillfällig utbyggnad med en avdelning vid förskolan Gårdsstugan på Gårdsstigen 19.

Ärendet

Den senast befolkningsprognosen visar att antalet barn i förskoleåldern 1-5 år i Älvsjö stadsdelsområde ökar med 175 barn under perioden 2004-2013. Förutsatt att prognoserna stämmer och förskolorna i genomsnitt har 16 barn per avdelning så ökar behovet under 2005 2006 med drygt 100 förskoleplatser, motsvarande sju avdelningar.

Utbyggnaden av förskolan Mullegården, Långsjövägen 33, har fördröjts och byggnation kan tidigast komma igång under våren 2006. I avvaktan på denna förskoleutbyggnad finns behov av att utöka platsantalet i södra barn- och ungdomsområdet. Det finns också ett ökat lokalbehov för att kunna minska barngruppernas storlek inom förskolan. För att tillgodose detta behov föreslås att de befintliga förskolorna Snöripan och Rödkulla kompletteras med vardera en avdelning i separata förskolepaviljonger samt att förskolan Gårdsstugan ska förberedas och projekteras för liknande paviljongutbyggnad. Paviljongerna ska placeras intill befintliga byggnader i avvaktan på mer långsiktiga alternativ.

Stadsdelsförvaltningen hade redovisat ärendet i ett tjänsteutlåtande daterat den 8 september 2005. Dnr 279-2005-402.

Förslag till beslut

Ordföranden Peter Modesta (mp), ledamoten Kåre Gustafsson m.fl. (s) och ledamoten Kenneth Persson (v) ställde sig bakom förvaltningens



Grundskolan står inför betydande besparingar. Att det skall behöva vara barn med behov av särskilt stöd som drar med sig ökade kostnader i Älvsjö är stötande. Oavsett var ett barn med behov av särskilt stöd bor i Stockholm skall ersättningen vara lika. Detta tänker vi ändra på vid ett maktövertagande.

När det gäller besparingar så måste vi politiker sopa trappan uppifrån, vilket får till följd att den administrativa överbyggnaden först måste ses över. Varje möjlighet till minskning av kostnader, som kan frigöras för annat ändamål måste genomlysas.



förslag.

Vice ordföranden Olle Andretzky m.fl. (m), ledamoten Lars Hansson m.fl. (fp) och ledamoten Margaretha Åkerberg (kd) ställde sig bakom förvaltningens förslag med ett tillägg.

Beslutsgång

Ordföranden ställde förslagen mot varandra och fann att nämnden beslutat enligt förvaltningens förslag.

Reservation

Vice ordföranden Olle Andretzky m.fl. (m), ledamoten Lars Hansson m.fl. (fp) och ledamoten Margaretha Åkerberg (kd) reserverade sig mot nämndens beslut med hänvisning till eget förslag.

Vi ställer oss bakom förvaltningens förslag med tillägget att bygglovet endast ska gälla för ett år.

§ 5

Ombyggnation och förhyrning av daglig verksamhet för funktionshindrade

Beslut

Stadsdelsnämnden godkänner ombyggnation och förhyrning av före detta Serenadens gruppbostad, Långbrodalsvägen 143, kvarteret 17, till daglig verksamhet.

Ärendet

2003-11-01 flyttade Sjöviksbackens dagliga verksamhet till lokaler inom Långbro sjukhusområde. Verksamheten drevs vid nämnda datum av Enskede/Årsta stadsdelsförvaltning. Älvsjö stadsdelsnämnd fattade 2004-05-25 beslut om att verksamheten fr o m 2004-09-01 organisatoriskt skulle överföras till Älvsjö stadsdelsnämnd.

Den dagliga verksamheten bedrivs i dag i Långbro sjukhus 2 hus 2 B, i lokaler med rivningskontrakt som går ut 2005-12-31 med möjlighet till viss förlängning. I målsättningen att kunna fortsätta driva en daglig verksamhet för funktionshindrade i egen regi föreslår förvaltningen att verksamheten överförs till f d Serenadens gruppbostad.

Verksamheten avser att i samband med flytten ändra namn från Sjöviksbackens dagliga verksamhet till Långbrodalsvägens dagliga verksamhet.

Stadsdelsförvaltningens hade redovisat ärendet i ett tjänsteutlåtande daterat den 6 september 2005. Dnr 261-2005-505.

Beslutsgång

Nämnden ställde sig bakom förvaltningens förslag.



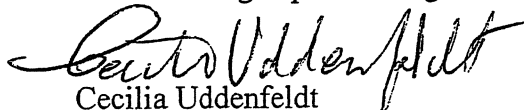
Handläggare: Madeleine Hagerth
Tfn: 08 - 508 21 051

Älvsjö Stadsdelsnämnd
2005-09-22

UTBYGGNAD AV FÖRSKOLEPLATSER I DET SÖDRA BARN OCH UNGDOMSOMRÅDET

FÖRSLAG TILL BESLUT

1. Stadsdelsnämnden beslutar om genomförande av tillfällig utbyggnad med en avdelning vid förskolan Snöripan, Snöripsvägen 32.
2. Stadsdelsnämnden beslutar om genomförande av tillfällig utbyggnad med en avdelning vid förskolan Rödkulla, Långängsvägen 56.
3. Stadsdelsnämnden beslutar att ge förvaltningen i uppdrag att gå vidare med förberedelser och projektering av tillfällig utbyggnad med en avdelning vid förskolan Gårdsstugan på Gårdstigen 19.


Cecilia Uddenfeldt
Stadsdelsdirektör

SAMMANFATTNING

Den senaste befolkningsprognosen visar att antalet barn i förskoleåldern 1-5 år i Älvsjö stadsdelsområde ökar med 175 barn under perioden 2004-2013. Förutsatt att prognoserna stämmer och förskolorna i genomsnitt har 16 barn per avdelning så ökar behovet under 2005 och 2006 med drygt 100 förskoleplatser, motsvarande sju avdelningar.

Utbyggnaden av förskolan Mullegården, Långsjövägen 33, har fördröjts och byggnation kan tidigast komma igång under våren 2006. I avvaktan på denna förskoleutbyggnad finns behov av att utöka platsantalet i södra barn- och ungdomsområdet. Det finns också ett ökat lokalbehov för att kunna minska barngruppernas storlek inom förskolan. För att tillgodose detta behov föreslås att de befintliga förskolorna Snöripan och Rödkulla kompletteras med vardera en avdelning i separata förskolepaviljonger samt att förskolan Gårdsstugan ska förberedas och projekteras för liknade paviljongutbyggnad. Paviljongerna ska placeras intill befintliga byggnader i avvaktan på mer långsiktiga alternativ.

ÄRENDETS BEREDNING

Detta ärende har utarbetats inom planerings- och utvecklingsavdelningen i samråd med verksamhetsområde förskola och skola. Synpunkter har inhämtats från rektor för södra barn- och ungdomsområdet och biträdande rektorer för förskolorna Snöripan, Rödkulla, Gårdsstugan och Grindstugan. Personalen har informerats på arbetsplatsträffar (APT) 22/8, 29/8, 13/9 och 13/9. Föräldrar har informerats på föräldraråden 14/9, 15/9, 13/9 och 12/9. Ärendet har behandlats på förvaltningsgruppen 2005-09-15.

BAKGRUND

Beslutade förändringar

Stadsdelsnämnden beslutade vid sitt sammanträde 2002-04-25 att ge förvaltningen i uppdrag att gå vidare med förberedelser och projektering av utökning av förskoleplatser vid t.ex. förskolorna **Snöripan på Snöripsvägen 32-34**, Mullegården på Långsjövägen 33, Ekbacken på Svartlösavägen 128, Sylvester på Sylvestergatan 2-6 samt utbyggnad av Ekängens skola så att de två klasserna med placering på förskolan Ekbacken kunde flyttas över till skolan.

Därefter har Ekängens skola byggts ut så att de två klasserna på förskolan Ekbacken kunde inrymmas i skolan. Ekbacken fick därmed ytterligare två förskoleavdelningar. På förskolans tomt byggdes dessutom ytterligare en förskola med tre avdelningar benämnd Speldosan med adress Vantörsvägen 150. Utbyggnaden omfattade således sammantaget fem avdelningar.

I stället för utbyggnad av förskolan Sylvester har Äppelängens paviljong rivits och byggts om till en permanent förskola som invigdes 2005-08-30 med fyra avdelningar, vilket innebar en utökning med en avdelning.

Stadsdelsnämnden beslutade 2003-04-24 om genomförande av utbyggnad med två avdelningar vid förskolan Mullegården. Stadsbyggnadsnämnden beviljade bygglov 2003-09-25. Beslutet överklagades av grannar till förskolan och Länsstyrelsen beslutade 2003-11-26 att dra tillbaka bygglovet. Kommunstyrelsens ekonomiutskott beviljade investeringsmedel 2003-11-07. Gatu- och fastighetskontoret lämnade 2004-02-10 ansökan om planändring till stadsbyggnadskontoret, som utsåg handläggare under hösten 2004. Förvaltningen väntar på att stadsbyggnadsnämnden under oktober/november 2005 ska besluta om planändring. Förskolan kan då stå klar tidigast hösten 2006.

2005-08-25 beslutade stadsdelsnämnden att söka bygglov för en eventuell utbyggnad med en avdelning vardera vid förskolorna Snöripan på Snöripsvägen 32 och Rödkulla på Långängsvägen 56. Stadsdelsnämnden uppdrog då till förvaltningen att återkomma med ett ärende i september 2005 som belyser barnomsorgssituationen i Älvsjö samt vilka

konsekvenser en eventuell utbyggnad får för barn och personal vid Snöripan och Rödkulla. I tjänsteutlåtandet föreslogs separata förskolepaviljonger som placeras intill befintliga byggnader. Förvaltningen har under vecka 36 ansökt om bygglov för paviljongerna.

Befintliga förskoleplatser i förskolor samt inskrivning och kö

Barn- och ungdoms-område	Barnkapacitet *	Inskrivna 2004-12-31	% av barn i förskoleåldern 1-5 år	Inskrivna 2005-08-31	Kö 2005 sept-dec	Kö 2006 jan-juni
Norra BoU	326	329	61%	332	19	28
Södra BoU	656	699	82%	719	36	56
Hela Älvsjö	982	1 028	74%	1 051	55	84

*Barnkapacitet = Ungefärligt antal barn (16 barn/avdelning) med utrymme för variation

I stadsdelen finns 21 förskolor och om varje förskoleavdelning i genomsnitt har 16 barn blir barnkapaciteten 982 barn. Därutöver finns sex familjedaghem med ca 25 förskolebarn inskrivna. 76 % av barnen i åldern 1-5 år var inskrivna i kommunal förskola eller familjedaghem 2004-12-31. I stadsdelen finns också sju enskilt drivna förskolor och 19 familjedaghem.

2005-08-31 fanns det i genomsnitt 16,4 barn per grupp. Småbarnsavdelningarna hade i genomsnitt 14,2 barn och storbarnsgrupperna 17,3 barn. Enligt förskoleplanen för Stockholms stad bör antalet barn i småbarnsgrupperna (1-3 år) inte vara fler än 14 barn per grupp med sikte på 12 barn. För de äldre barnen (4-5 år) bör inte grupperna bestå av fler än 18 barn per grupp med sikte på 16 barn.

Enligt gällande förskolekö väntar 55 barn på förskoleplats under perioden september-december 2005 samt 84 barn under perioden januari-juni 2006, d.v.s. sammantaget ca 140 barn. Detta innebär att ytterligare drygt 100 förskoleplatser behöver öppnas under hösten 2005 och våren 2006 för att kunna uppfylla barnomsorgsgarantin och minska barngruppernas storlek.

Barnprognoserna 2005-2013

Den senaste befolkningsprognosen som Stockholms stads utrednings- och statistikkontor, USK, tagit fram baseras på folkmängden 2004-12-31 och inkluderar nyproducerade bostäder under prognosperioden.

Barn och ungdoms-område	2004	2005	2006	2007	2008	2009	2010	2011	2012	2013
Norra BoU	542	566	587	600	610	606	600	601	611	625
Södra BoU	848	872	900	901	910	930	923	924	929	940
Hela Älvsjö	1 390	1 438	1 487	1 501	1 520	1 536	1 523	1 525	1 540	1 565

Prognosen visar att antalet barn i förskoleåldern 1-5 år inom stadsdelsnämndens geografiska ansvarsområde ökar med 175 barn mellan 2004-2013. Ökningen sker främst i områdena Solberga och Långbro. Inom övriga områden sker marginell förändring.

Beräknad efterfrågan på kommunala förskoleplatser

Barn och ungdoms-område	Befintlig barn-kapacitet	2005	2006	2007	2008	2009	2010	2011	2012	2013
Norra BoU 61%	326	345	358	366	372	370	366	367	373	381
Södra BoU 82%	656	715	738	739	746	763	757	758	762	771
Hela Älvsjö 74%	982	1 060	1 096	1 105	1 118	1 133	1 123	1 125	1 135	1 152

Om barnprognoserna stämmer och 74 % av barnen i förskoleåldern önskar placering i kommunal förskola samt att förskolorna i genomsnitt har 16 barn per avdelning, så visar behovet på ytterligare drygt 100 förskoleplatser, d.v.s. sju avdelningar för 2005 och 2006. Förvaltningen räknar med att behovet är ca 1 100 kommunala förskoleplatser 2006-12-31.

Om antalet platser i de enskilda/privata förskoleverksamheterna ligger kvar på samma antal som idag så blir andelen som önskar kommunal förskola högre än 74%. Självfallet kan det ökade behovet också till viss del täckas genom utbyggnad av de enskilda förskolorna.

FÖRVALTNINGENS SYNPUNKTER

Arbetet med att ytterligare utöka förskoleverksamheten inom de delar av stadsdelen där behovet beräknas öka har pågått sedan 2002 och inriktningsbeslut finns för de flesta av nedanstående utbyggnadsalternativ. Förvaltningen har strävat efter att hitta lösningar där stadsdelens förskolor ska ha minst tre avdelningar för att uppnå bästa möjliga förutsättningar både utifrån kvalitativa, organisatoriska och ekonomiska aspekter.

Södra barn- och ungdomsområdet

Utbyggnaden av förskolan Mullegården, Långsjövägen 33, har fördröjts på grund av att ny detaljplan behöver tas fram. Beslut om detaljplan tas tidigast under oktober 2005 varför nybyggnation tidigast kan komma igång under våren 2006. I avvaktan på denna förskoleutbyggnad finns behov av att utöka platsantalet i södra barn- och ungdomsområdet. Det finns också ett ökat lokalbehov med anledning av kommunfullmäktiges uppdrag att minska barngruppernas storlek inom förskolan.

Emilia, Långbrovägen 55, skulle enligt beslut byggas ut med två avdelningar men bygglov överklagades till länsrätten. Stadsdelsnämnden fick dock rätt att bygga två avdelningar. Beslut har därefter tagits om att istället endast utöka med en avdelning. Förskolan skulle därmed få fem avdelningar. Förvaltningen har dock inte gått vidare med denna utökning. Ytterligare en byggnad innebär att förskolan skulle bestå av fyra separata byggnader utan förbindelse med varandra. En mer ingående utredning har visat att köket i huvudbyggnaden skulle behöva omfattande ombyggnad och personalutrymmet behöva utökas om förskolan ska ha fem avdelningar. Förvaltningen avvaktar därför denna utbyggnad tills vidare.

Förskolan Snöripan, Snöripsvägen 32, har tre avdelningar med 55 barn fördelade på två hus och kan utökas med en förskolepaviljong. Den organisation som då övervägs till vårterminen 2006 är att flytta ut femåringar till paviljongen och att ha två syskonavdelningar samt en småbarnsavdelning i stora huset. Ambitionen är att på sikt minska antalet barn i syskongrupp till 18 barn och i småbarnsgrupp till 14 barn. Förutom utevistelse på förskolegården används skogen och parken. Hyreskostnaden för en paviljonguppställning i 12 månader uppgår till 180 tkr. Till detta kommer en etableringskostnad om 400 tkr, vilket är en engångskostnad. Vidare ska paviljongen utrustas med inventarier vilket motsvarar en kostnad om ca 300 tkr. Nämnden ansöker dock om medel för att täcka inventarietkostnaden från central medelsreserv. Förskolan kan stå klar tidigast vid årsskiftet 2005/2006.

Förskolan Rödkulla, vid Långängsvägen 56 har fyra avdelningar med 77 barn och kan utökas med en förskolepaviljong. Den organisation som då övervägs till vårterminen 2006 är att flytta ut fyra- och femåringar till paviljongen och att ha tre syskonavdelningar samt en småbarnsavdelning i stora huset. Ambitionen är att på sikt minska antalet barn i syskongrupp till 18 barn och i småbarnsgrupp till 14 barn. För att minska barnantalet på förskolegården och att ur pedagogisk synpunkt ge barnen en högre kvalitet vid utevistelsen kommer en barngrupp från varje avdelning att gå till skogen respektive parken varje förmiddag. Förskolans köksutrustning kommer också att ses över. Kostnaden för att uppföra en paviljong samt utrusta med inventarier vid förskolan Rödkulla är densamma som för förskolan Snöripan. Förskolan kan stå klar tidigast vid årsskiftet 2005/2006.

Förvaltningen undersöker också möjligheterna att utöka förskolan Gårdsstugan på Gårdstigen 19 med en avdelning i förskolepaviljong. Förskolan har idag två avdelningar

med 38 barn. Den organisation som då övervägs för vårterminen 2006 är att flytta ut femåringar till paviljongen från både förskolorna Gårdsstugan och Grindstugan. Denna femårsgrupp skulle från höstterminen flytta vidare till Herrängens skola som en förskoleklass. Gårdsstugan respektive Grindstugan skulle ha en småbarnsgrupp och en syskongrupp var. Ambitionen är att på sikt minska antalet barn i syskongrupp till 18 barn och i småbarnsgrupp till 14 barn. Förutom utevistelse på förskolegården används skogen och ängen varje dag. Kostnaden för att uppföra en paviljong samt utrusta med inventarier vid förskolan Gårdsstugan är densamma som för förskolan Snöripan. Förvaltningen kommer nu att söka bygglov för ett eventuellt uppförande. Förskolan kan stå klar tidigast vid årsskiftet 2005/2006.

Herrängens skola har förskoleklass och skolbarnsomsorg i Akleja på Aklejavägen 19. Lokalen är uppsagd till halvårsskiftet 2006 och verksamheten flyttar då in i skolans lokaler. Lokalerna är för små för att göras om till förskola och gården är för liten för att rymma en paviljong. Förskolorna bör ha minst tre avdelningar för att uppnå bästa möjliga förutsättningar både utifrån kvalitativa, organisatoriska och ekonomiska aspekter.

Herrängens skola har också förskoleklass och skolbarnsomsorg i Konvaljen på skolgården. Lokalerna skulle kunna byggas om till förskola med tre avdelningar men förvaltningen avvaktar utredningen om stadsdelens skollokaler innan ställningstagande görs.

Långbrodalsskolan har förskoleklass och skolbarnsomsorg i Sländan och Slottspaviljongen på skolgården samt i Viveln på Vivelvägen 40. Lokalerna skulle kunna byggas om till förskolor med tre avdelningar var men förvaltningen avvaktar utredningen om stadsdelens skollokaler innan ställningstagande görs.

Långbrobergs servicehus ska omvandlas till seniorboende i juli 2007 och tre förskoleavdelningar kan eventuellt få plats i lokalernas entréplan. Ställningstagande och eventuellt inriktningsbeslut saknas dock. Förskolan kan stå klar tidigast årsskiftet 2007/2008.

Det finns möjlighet att med olika utbyggnader öka den sammanlagda kapaciteten, inklusive Mullegården med ytterligare 20 avdelningar ca 320 platser i södra barn- och ungdomsområdet.

Norra barn- och ungdomsområdet

Vandrarskon, Sulvägen 22, kan utökas med en avdelning i befintliga lokaler och två avdelningar om Solberga ungdomsgård flyttar till andra lokaler. Stora ombyggnader krävs då i ungdomsgårdens lokaler. Förskolan kan stå klar med en avdelning tidigast sex månader efter fattat genomförandebeslut.

Citrusgården, Folkparksvägen 161, kan byggas ut med ytterligare två avdelningar i anslutning till befintlig byggnad. Diskussioner förs med fastighetsägaren om att eventuellt riva byggnaden för att bygga en större förskola. Förskolan kan stå klar tidigast 12 månader efter fattat genomförandebeslut.

Sylvester, Sylvestergatan 2-6, kan byggas ut med ytterligare en avdelning i anslutning till befintlig byggnad. Förskolan kan stå klar tidigast 12 månader efter fattat genomförandebeslut.

Dalskolan har förskoleklass och skolbarnsomsorg i Rosa Huset på skolgården. Lokalen skulle kunna byggas om till förskola med tre avdelningar men förvaltningen avvaktar utredningen om stadsdelens skollokaler innan ställningstagande görs.

Sammanlagt finns möjlighet att med olika utbyggnader öka kapaciteten med ytterligare åtta avdelningar ca 130 platser i norra barn- och ungdomsområdet.

FÖRVALTNINGENS FÖRSLAG

Förvaltningen har undersökt fram olika möjligheter att bygga ut befintliga förskolor och att bygga nya inom stadsdelsområdet med totalt 28 avdelningar, d.v.s. ca 450 platser men endast tre avdelningar kan tas i bruk så tidigt som vid årsskiftet 2005/2006. Förvaltningen undersöker också möjligheterna att använda skollokaler för femåringarna från läsåret 2006/2007.

För att tillmötesgå det akuta behovet av förskolelokaler inom det södra barn- och ungdomsområdet och för att ge förutsättningar för att ytterligare minska barngruppernas storlek, föreslås tillfällig utbyggnad vid förskolorna Snöripan och Rödkulla samt att förvaltningen får i uppdrag att gå vidare med förberedelser och projektering av Gårdsstugan. Dessa kan utökas med vardera en avdelning i separata förskolepaviljonger som placeras intill befintliga byggnader i avvaktan på mer långsiktiga alternativ.

De biträdande rektorerna för de aktuella förskolorna har tillsammans med personalen kommit fram till organisatoriska och pedagogiska lösningar i både inom- och utomhusmiljön som samtidigt också kan höja förskolornas kvalitet.

Genom de nu föreslagna utbyggnaderna samt förberedelser och projektering skapas sammanlagt ca 50 nya förskoleplatser vilket förvaltningen bedömer som nödvändigt av skäl som angetts ovan. Fördelen med tillfälliga lösningar med hjälp av paviljonger är att det ger en större flexibilitet än vid fasta huskroppar vad gäller att anpassa utbudet av förskoleplatser efter aktuell efterfrågan. Dessutom kan verksamheten komma igång betydligt snabbare. Förvaltningen bedömer att de nya avdelningarna kan tas i bruk vid årsskiftet 2005/2006.

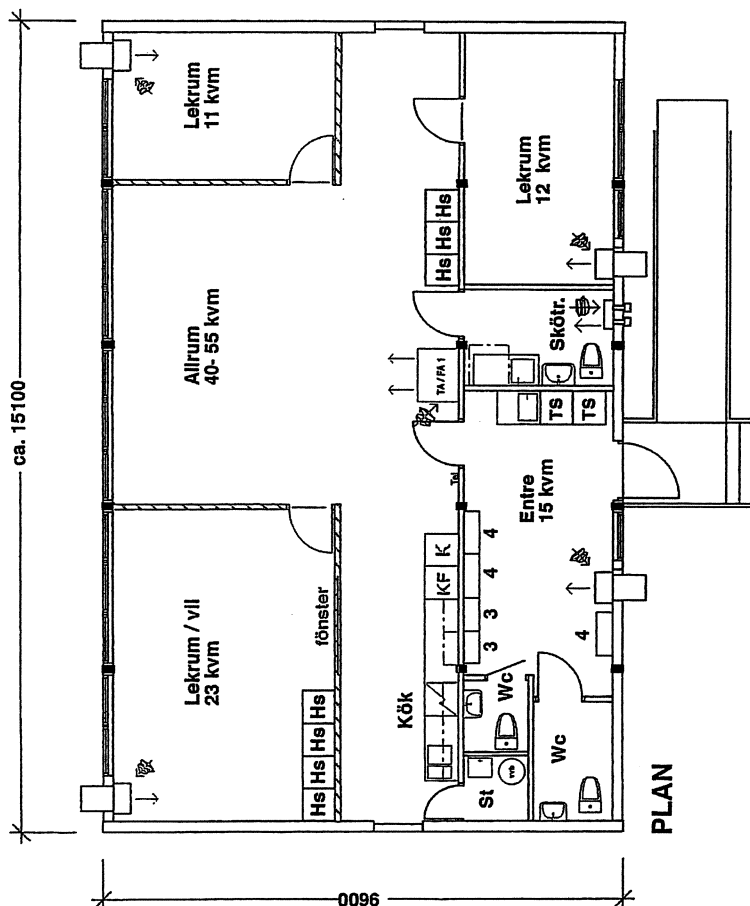
Således föreslår förvaltningen att nämnden beslutar om genomförande av tillfällig utbyggnad med en avdelning vid förskolorna Snöripan och Rödkulla samt att förvaltningen får i uppdrag att gå vidare med förberedelser och projektering av tillfällig utbyggnad vid förskolan Gårdsstugan.

En plan- och fasadritning över de aktuella paviljongerna bifogas ärendet (bilaga 1) samt hur paviljongen ska placeras på förskolegårdarna (bilaga 2-4).

Förvaltningen avser att under 2006 återkomma med förslag på beslut om genomförande av mer permanent utbyggnad inom både det södra och det norra barn- och ungdomsområdet.

BILAGOR

1. Plan- och fasadritning
2. Placering av paviljong på Snöripan
3. Placering av paviljong på Rödkulla
4. Placering av paviljong på Gårdsstugan



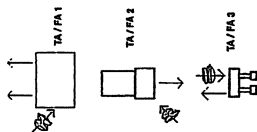
ANVISING

Ventilation:
TA7/FA1 Enhetsaggregat för till och frånluft med värmeväxlare och inbyggda filter för till- och frånluft, (sk. deplacerande ventilation) Maximal luftomsättning vid 29 dB(A) 250 l/s avsedd för max 35 personer.
Max tillgänglig luftförlust 300 l/s och 33 dB(A)

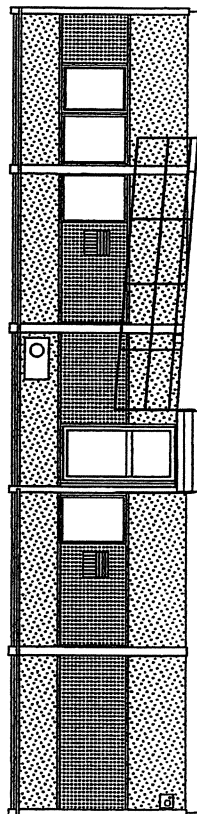
Till och frånluft i större grupperum sker med separat TA7/FA 2. Maximal luftomsättning 90 l/s och 30 dB(A) avsedd för max. 12 personer.
Max tillgänglig luftomsättning 155 l/s och 34 dB(A)

TA7FA 3 Pers. rum sker med vent aggregat: Mitsubishi LV, 100 med luftomsättning 21 alt. 29 l/s

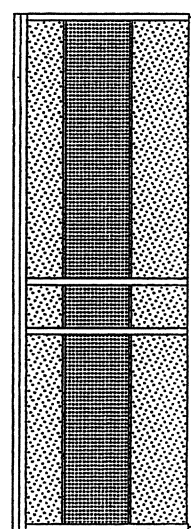
Separat FA fläkt för köpprum, WC och städ är kopplat till frånluften i TA/FA 1 och förreglat.
Luftförlusten injiceras efter förbrätningsarna



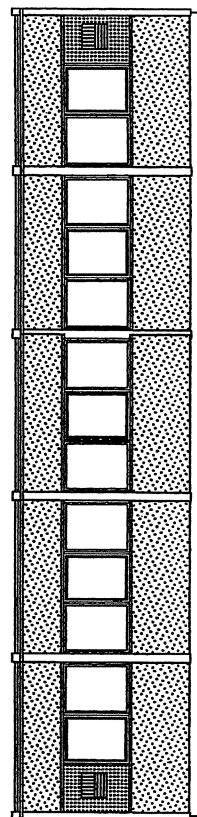
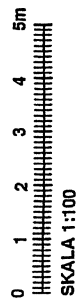
SKOLSALFASAD



ENTRÉFASAD



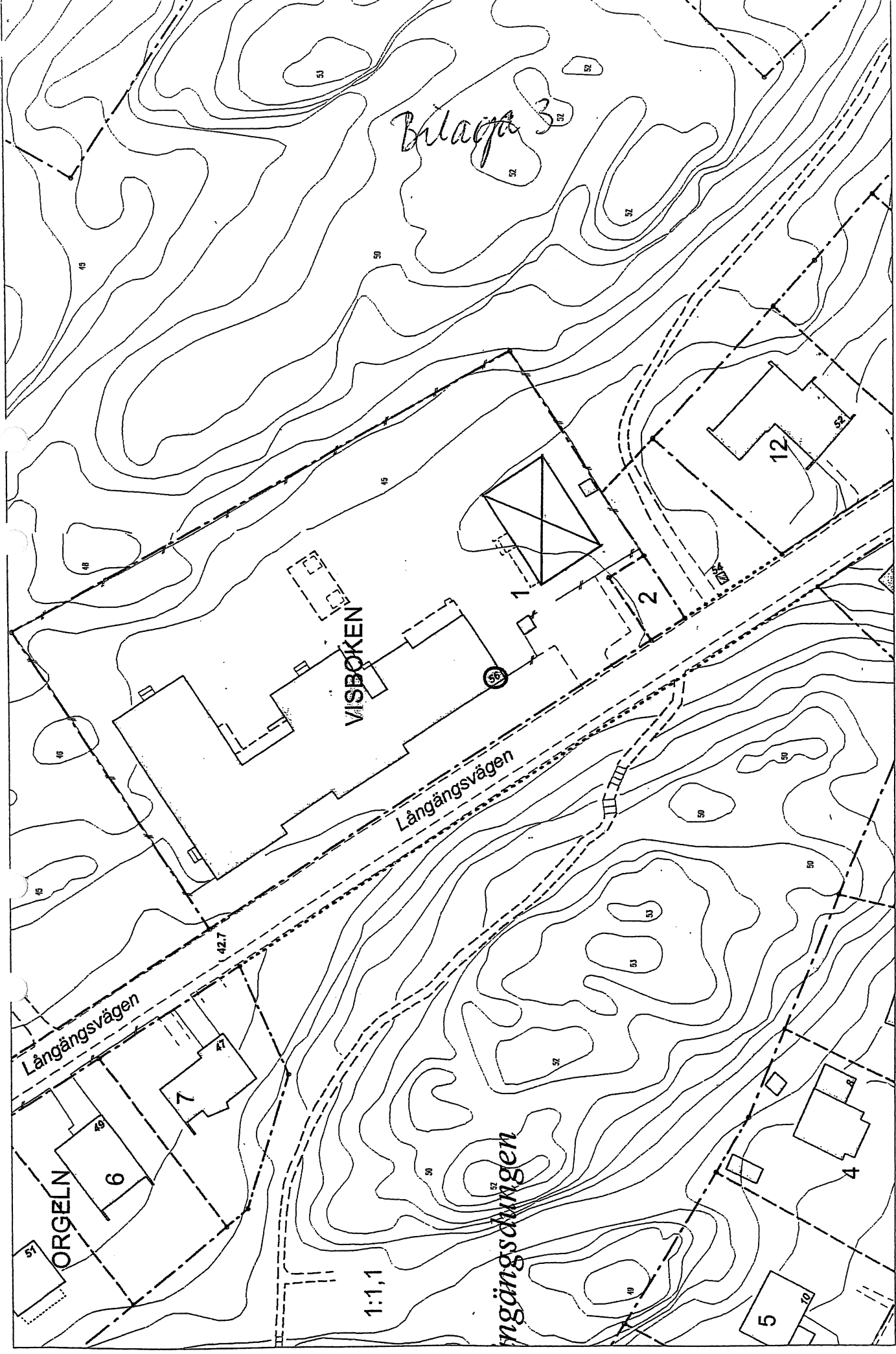
GAVEL



SKOLSALFASAD

EXPANDIA		REV		ANT	REVIDERINGEN	AVSYR	SIGN	DAT
Moduler		ÄLVSJÖ SDF		Tillfällig forskolepaviljong		Långängsvägen / SMÖRPS VÄGEN		
<div> <div>1</div> <div>2</div> <div>3</div> <div>4</div> <div>5</div> <div>6</div> <div>7</div> <div>8</div> <div>9</div> <div>10</div> <div>11</div> <div>12</div> <div>13</div> <div>14</div> <div>15</div> <div>16</div> <div>17</div> <div>18</div> <div>19</div> <div>20</div> <div>21</div> <div>22</div> <div>23</div> <div>24</div> <div>25</div> <div>26</div> <div>27</div> <div>28</div> <div>29</div> <div>30</div> <div>31</div> <div>32</div> <div>33</div> <div>34</div> <div>35</div> <div>36</div> <div>37</div> <div>38</div> <div>39</div> <div>40</div> <div>41</div> <div>42</div> <div>43</div> <div>44</div> <div>45</div> <div>46</div> <div>47</div> <div>48</div> <div>49</div> <div>50</div> <div>51</div> <div>52</div> <div>53</div> <div>54</div> <div>55</div> <div>56</div> <div>57</div> <div>58</div> <div>59</div> <div>60</div> <div>61</div> <div>62</div> <div>63</div> <div>64</div> <div>65</div> <div>66</div> <div>67</div> <div>68</div> <div>69</div> <div>70</div> <div>71</div> <div>72</div> <div>73</div> <div>74</div> <div>75</div> <div>76</div> <div>77</div> <div>78</div> <div>79</div> <div>80</div> <div>81</div> <div>82</div> <div>83</div> <div>84</div> <div>85</div> <div>86</div> <div>87</div> <div>88</div> <div>89</div> <div>90</div> <div>91</div> <div>92</div> <div>93</div> <div>94</div> <div>95</div> <div>96</div> <div>97</div> <div>98</div> <div>99</div> <div>100</div> </div>		PLAN OCH FASADRITNING		AVTALSNR:		RITTINGSNUMMER		REV
		SKALA		1:100		0		05370-01
Expandia Moduluthyrning AB EXPANDIA 265 94 KUPAN TEL 0432 29430 FAX 0435 22585		DATUM 20050704 RITAD AV Sven Johansson						





Bilaga 3

VISBOKEN

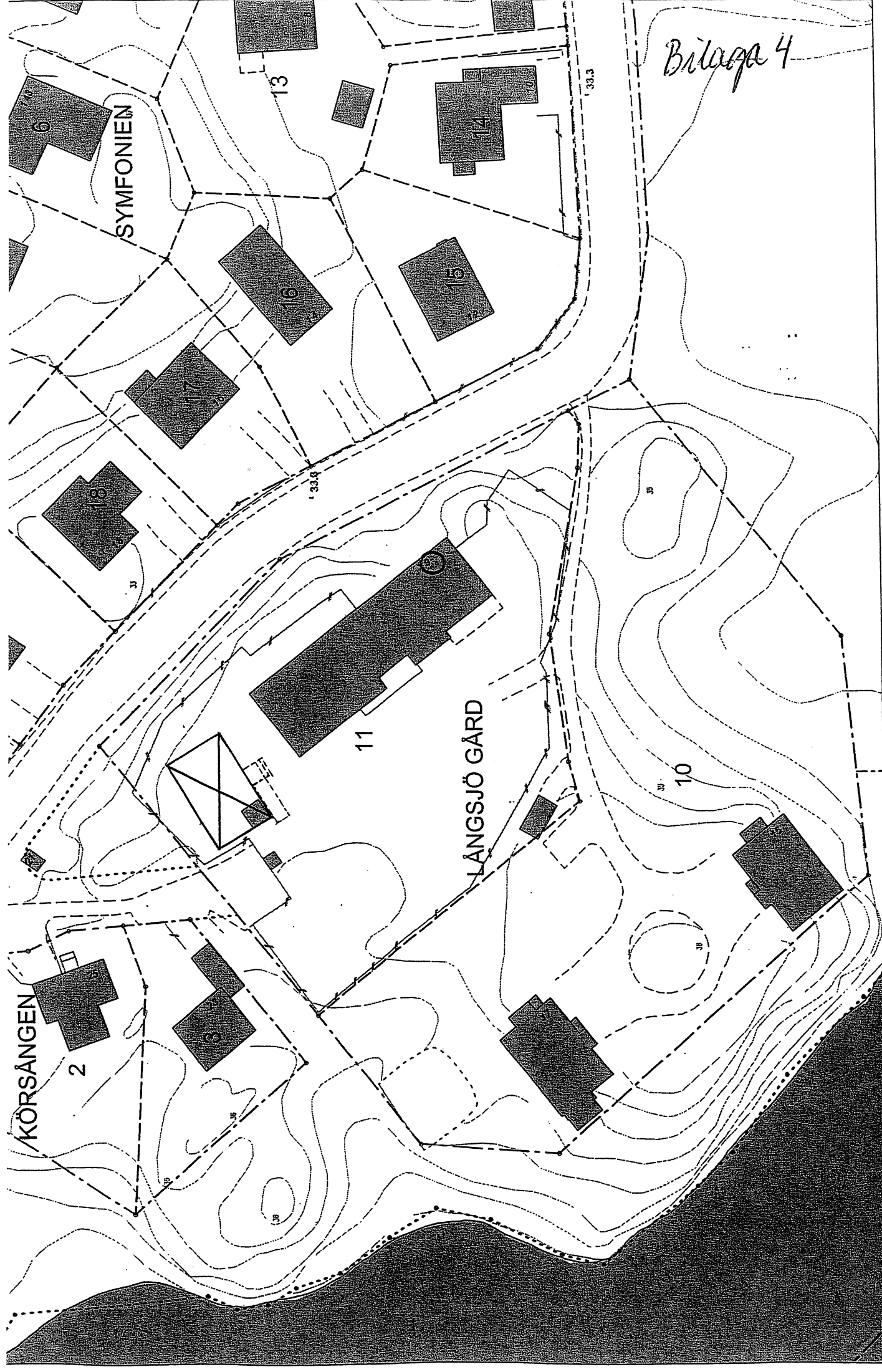
Långängsvägen

Långängsvägen

ORGELN

Långängsdungen

1:1,1



Bilaga 4



§ 3

Utbyggnad av förskoleplatser vid Gårdsstugan på Gårdsstigen 19

Beslut

Stadsdelsnämnden beslutar om genomförande av tillfällig utbyggnad med en avdelning vid förskolan Gårdsstugan på Gårdsstigen 19.

Ärendet

Stadsdelsförvaltningen hade redovisat ärendet i ett tjänsteutlåtande daterat den 12 oktober 2005. Dnr 279-2005-402.

För att tillmötesgå det akuta behovet av förskolelokaler inom det södra barn- och ungdomsområdet och för att ge förutsättningar för att ytterligare minska barngruppernas storlek föreslås förskolan Gårdsstugan på Gårdsstigen 19 utökas med en avdelning i separat förskolepaviljong som placeras intill befintlig byggnad. Förvaltningen bedömer att den nya avdelningen kan tas i bruk vid årsskiftet 2005/2006 i avvaktan på mer långsiktiga alternativ.

Biträdande rektor har tillsammans med personalen diskuterat olika organisatoriska lösningar. Gårdsstugan har idag en småbarnsgrupp med 16 barn och en storbarnsgrupp med 22 barn. Då paviljongen står klar kan storbarnsgruppen flyttas över från huvudbyggnaden till paviljongen. I huvudbyggnaden kommer det då att bli två avdelningar med yngre barn. Till den nya avdelningen kommer 12 småbarn att tas in. Ambitionen är att på sikt minska antalet barn i syskongruppen till 18 barn och i småbarnsgrupperna till 14 barn.

Beslutsgång

Nämnden ställde sig bakom förvaltningens förslag.




Handläggare: Madeleine Hagerth
Tfn: 08 - 508 21 051

Älvsjö Stadsdelsnämnd
2005-10-27

UTBYGGNAD AV FÖRSKOLEPLATSER VID GÅRDSSTUGAN PÅ GÅRDSSTIGEN 19

FÖRSLAG TILL BESLUT

Stadsdelsnämnden beslutar om genomförande av tillfällig utbyggnad med en avdelning vid förskolan Gårdsstugan på Gårdstigen 19.


Cecilia Uddenfeldt
Stadsdelsdirektör

SAMMANFATTNING

För att tillmötesgå det akuta behovet av förskolelokaler inom det södra barn- och ungdomsområdet och för att ge förutsättningar för att ytterligare minska barngruppernas storlek föreslås förskolan Gårdsstugan på Gårdstigen 19 utökas med en avdelning i separat förskolepaviljong som placeras intill befintlig byggnad. Förvaltningen bedömer att den nya avdelningen kan tas i bruk vid årsskiftet 2005/2006 i avvaktan på mer långsiktiga alternativ.

Biträdande rektor har tillsammans med personalen diskuterat olika organisatoriska lösningar. Gårdstugan har idag en småbarnsgrupp med 16 barn och en storbarnsgrupp med 22 barn. Då paviljongen står klar kan storbarnsgruppen flyttas över från huvudbyggnaden till paviljongen. I huvudbyggnaden kommer det då bli två avdelningar med yngre barn. Till den nya avdelningen kommer 12 småbarn att tas in. Ambitionen är att på sikt minska antalet barn i syskongruppen till 18 barn och i småbarnsgrupperna till 14 barn.

ÄRENDETS BEREDNING

Detta ärende har utarbetats inom planerings- och utvecklingsavdelningen i samråd med verksamhetsområde förskola och skola. Synpunkter har inhämtats från rektor för södra barn- och ungdomsområdet och biträdande rektor för förskolorna Gårdsstugan och Grindstugan. Personalen har informerats på arbetsplatsträffar (APT) 13/9 och 11/10. Föräldrar har informerats på föräldraråden 13/9 och 12/9 samt på föräldramöte 21/9 och 13/10.

Ärendet har behandlats på förvaltningsgruppen 2005-10-20.

BAKGRUND

Stadsdelsnämnden beslutade vid sitt sammanträde 2005-09-22 att ge förvaltningen i uppdrag att gå vidare med förberedelser och projektering av tillfällig utbyggnad med en avdelning vid förskolan Gårdsstugan på Gårdstigen 19.

FÖRVALTNINGENS SYNPUNKTER OCH FÖRSLAG

Arbetet med att utöka förskoleverksamheten inom de delar av stadsdelen där behovet beräknas öka har pågått sedan 2002. Förvaltningen har strävat efter att hitta lösningar där stadsdelens förskolor ska ha minst tre avdelningar för att uppnå bästa möjliga förutsättningar både utifrån kvalitativa, organisatoriska och ekonomiska aspekter.

Utbyggnaden av förskolan Mullegården, Långsjövägen 33, har fördröjts på grund av att ny detaljplan behöver tas fram. Beslut om detaljplan tas tidigast under oktober 2005 varför nybyggnation tidigast kan komma igång under våren 2006. I avvaktan på denna förskoleutbyggnad samt för att minska barngruppernas storlek finns behov av att utöka platsantalet i södra barn- och ungdomsområdet.

Förskolan Gårdsstugan kan utökas med en avdelning i separat förskolepaviljong som placeras intill befintlig byggnad i avvaktan på mer långsiktiga alternativ. Förskolan har idag två avdelningar med 38 barn i en småbarnsgrupp (1-4 år) och en syskongrupp (4-5 år).

Fördelen med tillfälliga lösningar med hjälp av paviljonger är att det ger en större flexibilitet än vid fasta huskroppar vad gäller att anpassa utbudet av förskoleplatser efter aktuell efterfrågan. Dessutom kan verksamheten komma igång betydligt snabbare. Förvaltningen bedömer att den nya avdelningen kan tas i bruk vid årsskiftet 2005/2006. Förvaltningen har under vecka 36 ansökt om bygglov för paviljongen. Stadsbyggnadskontoret är dock inte berett att tillstyrka ansökan så denna kommer att behandlas i stadsbyggnadsnämnden 2005-10-27.

Hyreskostnaden för en paviljong i 12 månader uppgår till 180 tkr. Till detta kommer en engångskostnad för etablering med 400 tkr samt en inventariestkostnad med ca 300 tkr. Nämnden ansöker dock om medel för att täcka inventariestkostnaden från central medelsreserv.

Biträdande rektor har tillsammans med personalen diskuterat olika organisatoriska och pedagogiska lösningar i både inom- och utomhusmiljön som samtidigt också kan höja förskolornas kvalitet.

Den organisation som har övervägts för vårterminen 2006 var att flytta ut femåringar till paviljongen från både förskolorna Gårdsstugan och Grindstugan. Denna femårsgrupp skulle från höstterminen då flytta vidare till Herrängens skola som en förskoleklass. Efter synpunkter från föräldrar och personal har en ny organisatorisk lösning övervägts. Grindstugan kommer nu inte att beröras av paviljongutbyggnaden på Gårdsstugan.

Gårdsstugan har idag en småbarnsgrupp med 16 barn och en storbarnsgrupp med 22 barn. Då paviljongen står klar kommer storbarnsgruppen att flyttas över från huvudbyggnaden till paviljongen. I huvudbyggnaden kommer det då att bli två avdelningar med yngre barn. Till den nya avdelningen kommer 12 småbarn att tas in. Ambitionen är att på sikt minska antalet barn i syskongrupp till 18 barn och i småbarnsgrupp till 14 barn.

Lekutrymmet på förskolegården kommer att minskas då paviljongen ställs upp men förskolans närmiljö har ett stort utbud av naturområden. Förutom utevistelse på förskolegården används skogen och ängen varje dag.

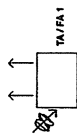
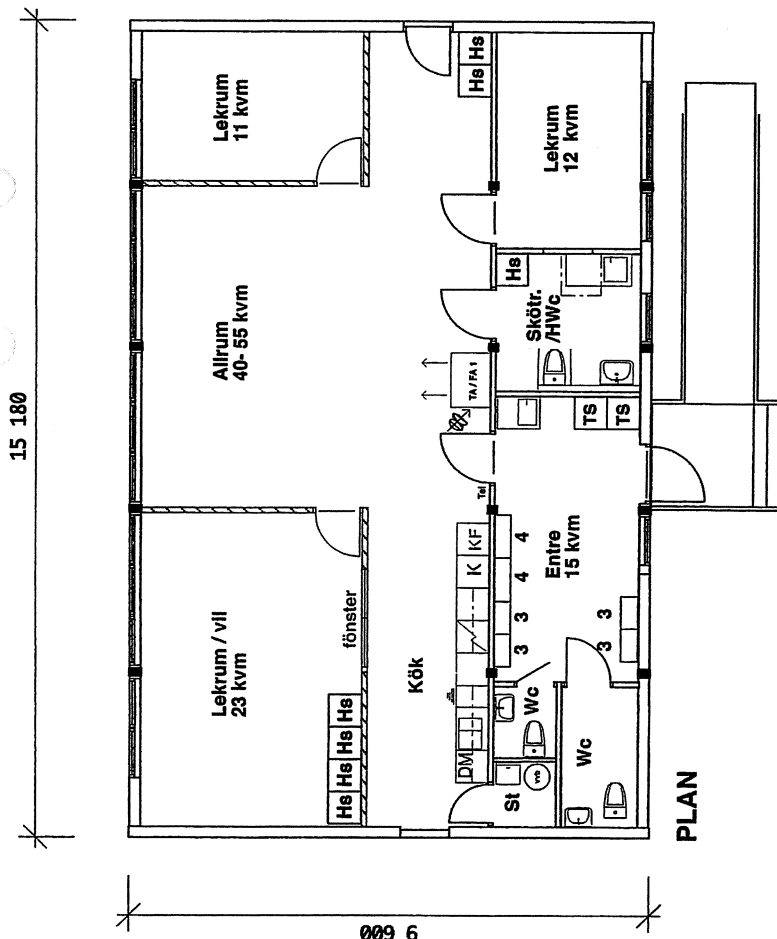
Förvaltningen föreslår med hänvisning till ovanstående att nämnden beslutar om genomförande av tillfällig utbyggnad med en avdelning vid förskolan Gårdsstugan.

En plan- och fasadritning över den aktuella paviljongen bifogas ärendet (bilaga 1) samt hur paviljongen ska placeras på förskolegården (bilaga 2).

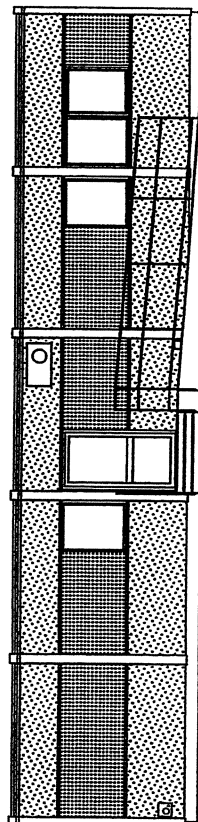
BILAGOR

1. Plan- och fasadritning
2. Placering av paviljong på Gårdsstugan

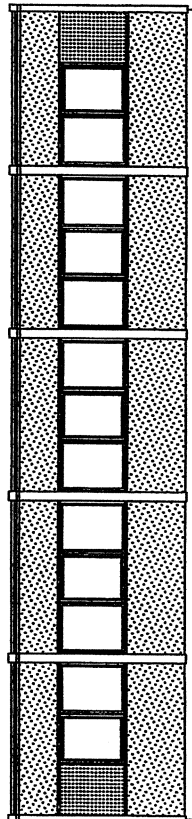
Bilaga 1



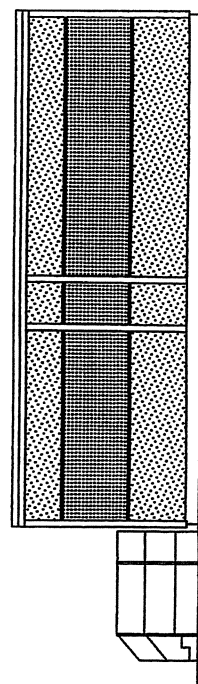
ANVISNING
Ventilation:
TA / FA 1 Enhetsaggregat för till och frånluft med värmväxlare och inbyggda filter för till- och frånluft. (ek. deplacerande ventilation)
Övriga rum är kanalslutsna
Maximal luftomsättning vid 30 dB(A) 400 l/s
Max tillgängligt luftflöde 500 l/s och 35 dB(A)
Lufttiden injuseras efter förutseende



ENTRÉFASAD



SKOLSALFASAD

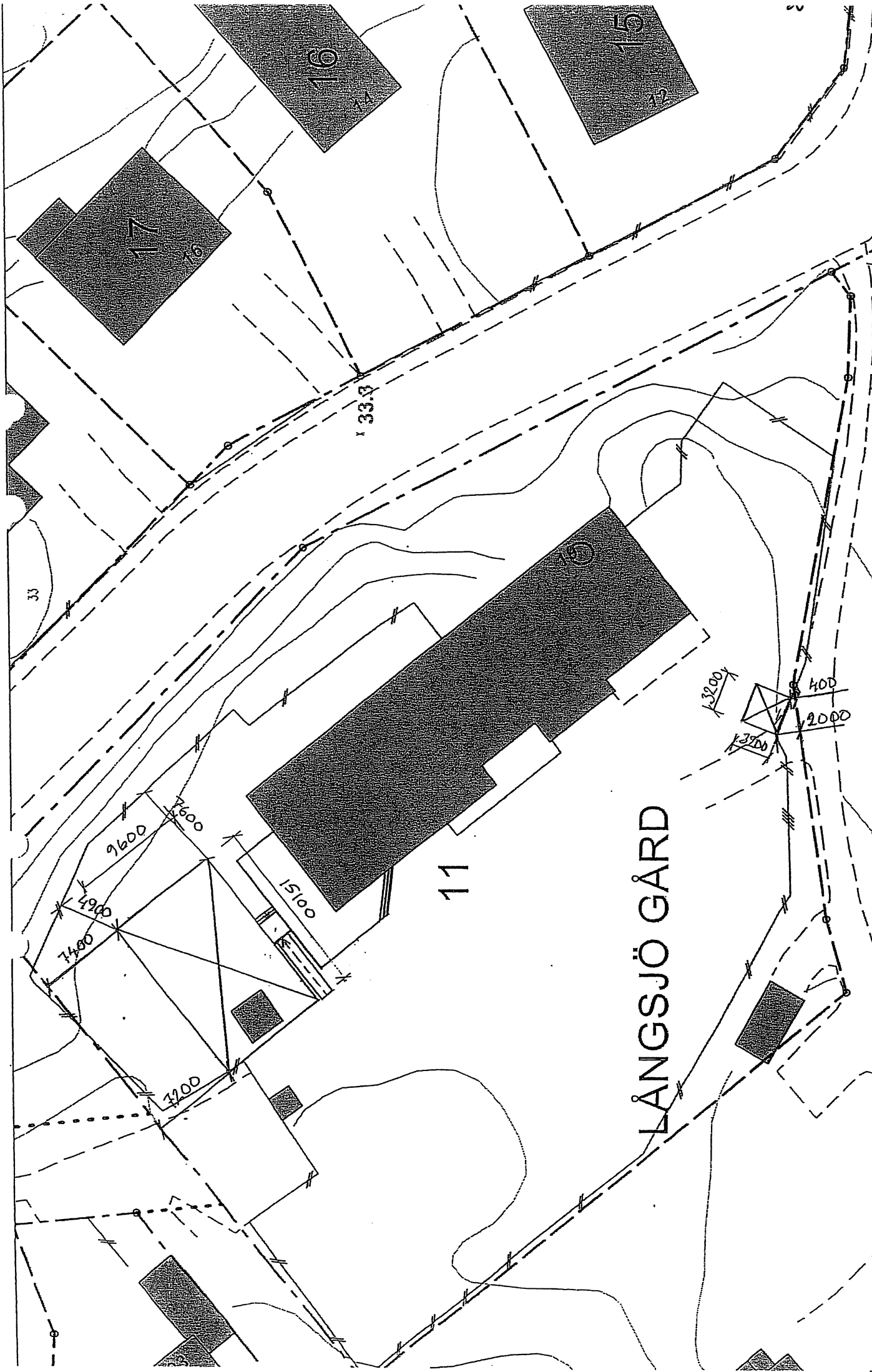


GAVEL

0 1 2 3 4 5m
SKALA 1:100

REV	ANT	REVIDERINGEN AVSER	SIGN	DAT
EXPANDIA Moduler Expandia Moduluthyrning AB Box 100 214 67 HÄLSINGBORG TEL 042 - 15 64 00 FAX 042 - 15 74 60 E-POST: info@expandia.se 214 67 HÄLSINGBORG TEL 031 - 60 41 10 FAX 031 - 30 55 10				
Provisorisk förskolepaviljong Älvsjö Stadsdelsförvaltning Gårdstigen 19 FÖRSKOLA TYP 1, 144 kvm PLAN OCH FASADRITNING				
SKALA	1:100	AVTALSNR:	0	RITINGSNUMMER
				05389.01
				REV

DATUM 2005 09 21
RITAD AV Jonas Wallstedt





§ 4

Förskoleutbyggnad i Örby Slott/Lisebergsområdet - Genomförandebeslut

Beslut

Stadsdelsnämnden fattar genomförandebeslut avseende uppställning av förskolepaviljong med en avdelning intill förskolan Sylvester, Sylvestergatan 2-6.

Ärendet

För att tillmötesgå behovet av förskoleavdelningar i det norra barn- och ungdomsområdet föreslås nämnden fatta genomförandebeslut för uppställning av en förskolepaviljong intill förskolan Sylvester.

Stadsdelsförvaltningen hade redovisat ärendet i ett tjänsteutlåtande daterat den 8 maj 2006. Dnr 144-2006-402.

Beslutsgång

Nämnden ställde sig bakom förvaltningens förslag.

Re A



Verksamhetsområde förskola och skola
ÄLVSJÖ STADSDELSFÖRVALTNING

4
TJÄNSTEUTLÅTANDE
SID 1 (4) 2006-05-08
DNR ~~144~~-2006-402
252


Handläggare: Madeleine Hagerth
Tfn: 08 / 508 21 051

Älvsjö stadsdelsnämnd
2006-05-18

FÖRSKOLEUTBYGGNAD I ÖRBY SLOTT/LISEBERGSOMRÅDET Genomförandebeslut

FÖRSLAG TILL BESLUT

Stadsdelsnämnden fattar genomförandebeslut avseende uppställning av förskolepaviljong med en avdelning intill förskolan Sylvester, Sylvestergatan 2-6.


Cecilia Uddenfeldt
Stadsdelsdirektör

SAMMANFATTNING

För att tillmötesgå behovet av förskoleavdelningar i det norra barn- och ungdomsområdet föreslås nämnden fatta genomförandebeslut för uppställning av en förskolepaviljong intill förskolan Sylvester.



DNRI44-2006-402

SID 2 (4)

ÄRENDETS BEREDNING

Ärendet har utarbetats inom verksamhetsområde förskola och skola samt planerings- och utvecklingsavdelningen i samråd med rektor och biträdande rektor. Personalen på förskolan Sylvester har informerats på arbetsplatsträff (APT) 2006-03-29 och på förskolan Äppelängen 2006-03-30. Föräldrar har informerats på ett extrainkallat föräldraråd 2006-04-11 och samtliga föräldrar på förskolorna Sylvester och Äppelängen har därefter fått ett informationsbrev (bilaga 1).

Ärendet har behandlats på förvaltningsgruppen 2006-05-11.

BAKGRUND

Enligt prognoser från utrednings- och statistikkontoret (USK) finns under året ett behov av ytterligare nya förskoleavdelningar i Älvsjö. I detta ärende föreslår förvaltningen utbyggnad som täcker behovet av förskoleplatser inom stadsdelarna Örby slott och Liseberg.

Inför hösten 2006 finns behov av utbyggnad med en avdelning i Örby slott/Lisebergsområdet. Behovet av platser har tillfälligt lösts genom att en femårsgrupp har inrättats i förskolan Äppelängen i Örby slott samt att antalet inskrivna barn per avdelning just nu är fler än målsättningen.

I samband med stadsdelsnämndens beslut 2005-11-30 om riktlinjer för skollokalsplaneringen identifierades ett antal fristående skollokaler som lämpliga för översyn utifrån möjligheten att omdisponera till annan verksamhet – företrädesvis förskolelokaler. Den lokal som lokalutredningen identifierade som lämplig att studeras vidare vid Sjöängsskolan var det så kallade Gröna huset. Stadsdelsförvaltningen har därefter också studerat den nybyggda lokalen det s.k. Växthuset.

I inriktningsbeslut 2002-04-25 har stadsdelsnämnden också givit förvaltningen i uppdrag att gå vidare med förberedelser och projektering av utökning vid bl.a. förskolan Sylvester på Sylvestergatan 2-6.

FÖRVALTNINGENS SYNPUNKTER OCH FÖRSLAG

Gröna huset och Växthuset på Sjöängsskolan

Inrättande av en förskoleavdelning inom Sjöängsskolans lokaler har studerats översiktligt i Gröna huset och Växthuset.

Gröna huset är inte aktuellt i dagens läge eftersom lokalen används för skolbarnomsorg för elever i skolår 4-6 (fritidsklubb) och rastverksamhet för elever i skolår 4-5. Viss bildundervisning sker också i dessa lokaler. Skolgården runt Gröna huset nyttjas flitigt för rastverksamheten för elever i skolår 4-5 och det blir därför svårt att avgränsa gården för förskoleverksamhet.

Växthuset, där år F-3 och skolbarnomsorg är inrymd, skulle kunna vara en anpassad lokal för förskoleverksamhet om den till viss del byggs om för detta ändamål. Skolgården d.v.s. den yttre miljön är mer lämpad där än vid Gröna huset för att anpassas till förskoleverksamhet. Inför läsåret 2006/2007 har många barn sökt till förskoleklasserna och därmed kommer denna lokal att användas maximalt. I Växthuset finns även ett café med rastverksamhet för elever i skolår 6-9. Lokalen kan således inte rymma också förskoleverksamhet i dagens läge.

Förskolepaviljong vid förskolan Sylvester

Förvaltningen bedömer att förskolan Sylvester är lämplig att utöka med en avdelning i separat förskolepaviljong som placeras intill befintlig byggnad. Förskolan har idag fyra avdelningar med 70 barn; två småbarnsavdelningar med 14 barn (1-3 år) och två storbarnsavdelningar med 21 barn (4-5 år). Avdelningarna har i genomsnitt 17,5 barn.

Ambitionen är att på sikt minska till i genomsnitt 16 barn per avdelning.

Fördelen med tillfälliga lösningar med hjälp av paviljong är att det ger större flexibilitet än vid fasta huskroppar vad gäller att anpassa utbudet av förskoleplatser efter aktuell efterfrågan. Dessutom kan verksamheten komma igång betydligt snabbare. Förvaltningen bedömer att den nya avdelningen kan tas i bruk under hösten 2006. Förvaltningen kommer efter fattat beslut att söka bygglov på fem år för paviljongen.

Hyreskostnaden för en paviljong i 12 månader uppgår till ca 300 tkr. Till detta kommer en inventariestkostnad med ca 300 tkr. Nämnden ansöker dock om medel för att täcka inventariestkostnaden från central medelsreserv.

Biträdande rektor har tillsammans med personalen på Sylvester diskuterat olika organisatoriska och pedagogiska lösningar. Den organisation som har valts är att flytta ut blivande skolbarn d.v.s. femåringarna till paviljongen. Förskolan kommer därmed att ha två småbarnsavdelningar (1-3 år) med 14 barn, två storbarnsavdelningar (3-5 år) med 18 barn och en avdelning med 18 blivande skolbarn. Lekutrymmet på förskolegården kommer inte att minska när paviljongen ställs upp då den delen av gården inte används av barnen. Ett växthus på ca 20 kvm kommer att ställas upp mot nu befintlig



DNRI44-2006-402

SID 4 (4)

förskolebyggnad i samband med att utbyggnaden är klar. Växthuset kommer att användas för odling samt som ateljé och bekostas av miljömiljardens anslag för upprustning av gårdar, för att uppnå ekologisk vinning.

Föräldrarna har som tidigare nämnts fått information både i föräldrarådet och genom brev till samtliga föräldrar. Föräldrarna har inte haft något att invända mot ovanstående beskrivna förslag och flera har också uttryckt att det är ett bra förslag. När beslutet är fattat kommer mer detaljerad information om genomförandet att ges till föräldrarna vid ett extrainsatt föräldramöte.

Förvaltningen föreslår med hänvisning till ovanstående att nämnden beslutar om genomförande av tillfällig utbyggnad med en avdelning vid förskolan Sylvester, Sylvestergatan 2-6.

En plan- och fasadritning över den aktuella paviljongen bifogas ärendet (bilaga 2) samt hur paviljongen ska placeras på förskolegården (bilaga 3).

Bilagor

1. Informationsbrev till föräldrarna
2. Plan- och fasadritning
3. Placering av paviljong på Sylvester

Till samtliga föräldrar med barn på förskolorna Sylvester och Äppelängen

För att tillmötesgå behovet av förskoleplatser i höst, har Älvsjö Stadsdelsförvaltning sett över tillgången på lokaler i Örby Slott/Liseberg.

Under resans gång har det funnits tre alternativ, två har varit att ta en lokal på Sjöängskolan i bruk det tredje alternativet har varit uppsättning av en förskolepaviljong på Förskolan Sylvester.

Ett tjänsteutlåtande är nu framtaget som förordar att man sätter upp en paviljong på Sylvester. Förslaget kommer att behandlas på nämndmötet den 18 maj.

Jag har fört diskussioner på vårt arbetsplatsmöte med samtliga medarbetare på Sylvester och vi har gemensamt kommit fram till att detta är den bästa lösningen. Vi kommer att låta våra femåringar bilda en grupp och paviljongen blir deras hemvist. De kommer att äta sin lunch nere i huvudbyggnaden.

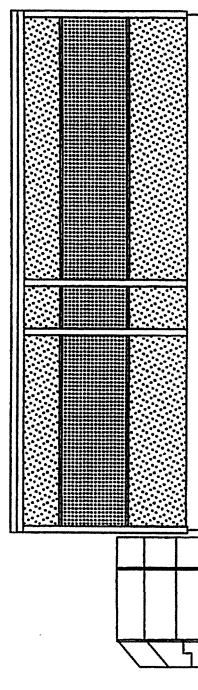
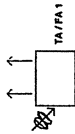
När ett formellt beslut är taget kommer vi att kalla till ett gemensamt föräldramöte för er föräldrar på Sylvester och Äppelängen. Ni får då mera detaljerad information om vem som skall arbeta i paviljongen m.m. Om ni har några frågor, tveka inte att ringa så skall jag försöka besvara era frågor.

Med vänliga hälsningar
Mona Andersson

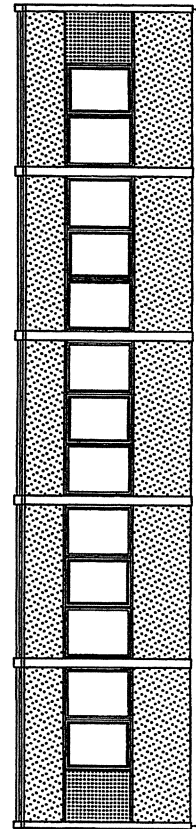
Bilaga 2

ANVISNING

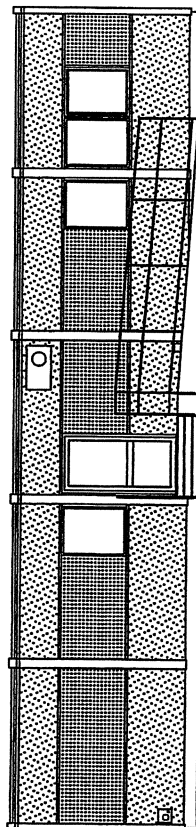
Ventilation:
TA / FA 1 Enhetsaggregat för till och frånluft
med värmeväxlare och inbyggda filter för till-
och frånluft, (ek. deplacerande ventilation)
Övriga rum är kanalslutna
Maximal luftomsättning vid 30 dB(A) 400 l/s
Max tillgängligt luftflöde 500 l/s och 35 dB(A)
Luftflöden justeras efter förutsättningarna



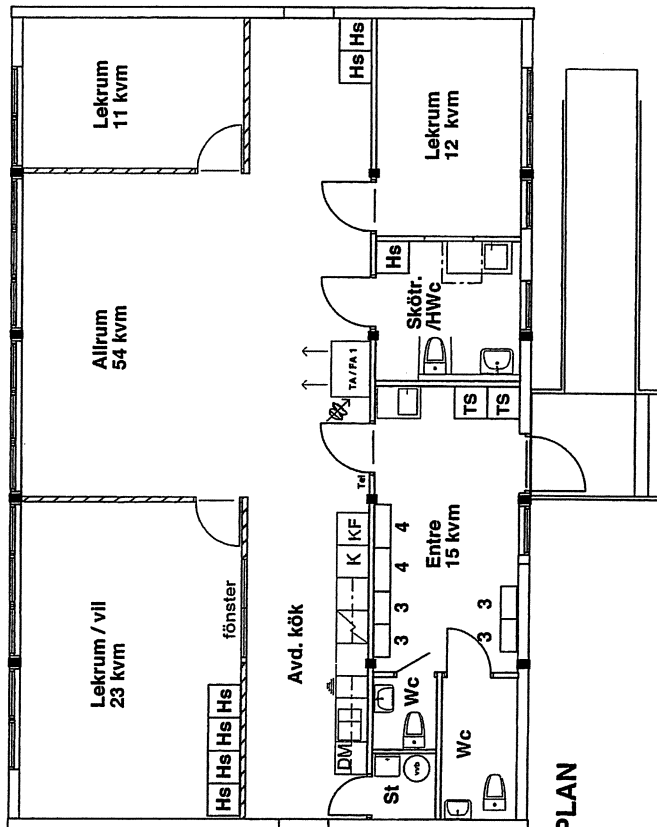
GAVEL



SKOLSALFASAD



ENTRÉFASAD



PLAN

BYGGLOVSHANDLING

0 1 2 3 4 5m
SKALA 1:100

[illegible]

