



Datum
2008-07-17

Ansökan om fortsatt stimulansbidrag – För stöd till anhöriga som hjälper och vårdar närstående äldre

Huvudman	Stockholms stad
Namn och adress	Älvsjö stadsdelsförvaltning Älvsjö Stationsplan 11 Box 48 125 21 Älvsjö
Kontaktperson	Anna Ingberg
Telefon	08-508 21 207
E-mail adress	anna.ingberg@alvso.stockholm.se.

Beskriv hur den grundläggande uppbyggnaden av anhörigstödet ska se ut

Redan pågående projekt 2008

I december 2007 projektanställdes en kurator på heltid och i januari 2008 anställdes en biståndsbedömare på halvtid för att genomföra projektet. En styrgrupp med chefer samt projektansvariga tillsattes. I mars 2008 slutade projektets kurator och ingen ny person kom i hennes ställe.

Projektupplägg 2008:

- Utforma en enkät. Resultatet ska sammanställas och styra projektets fortsatta utveckling
- Analys av behov och insatser (fortlöpande)
- Lämna information och upplysningar samt uppsökande verksamhet
- Ordna föreläsningar och informationsträffar
- Starta samtalsgrupp i träffpunkt för pensionärer



Datum
2008-07-17

Som avslutning 2008 ska det skrivas en slutrapport med handlingsplan för stadsdelens stöd till anhörigvårdare, anhöriga och närstående.

Under projektets första månader gick mycket tid åt till kartläggning, att läsa litteratur, rapporter m.m, samt att göra en enkätundersökning och att utvärdera denna. Under projektets första månader har man tagit emot telefonsamtal från anhöriga, närstående eller andra personer som haft frågor gällande anhörigstöd eller som varit intresserade av information eller råd och tips om var man kan vända sig i olika äldreomsorgsfrågor. Kontakter har upparbetats med andra aktörer inom äldreomsorgen i området, detta för att få en god områdeskunskap och för att inte konkurrera, utan istället samarbeta, med andra som redan bedriver olika former av stödverksamhet för äldre och deras anhöriga i området.

En idé som undersöks är att anhörigstödet och den öppna träffpunkten för äldre personer i Älvsjö "fixarfiket" ska slå ihop sina verksamheter. För att detta ska bli möjligt söker man lokaler i området. Fixarfiket är öppet på eftermiddagar och drivs då av stadsdelsförvaltningens fixare. Lokalerna där den nuvarande träffpunkten för pensionärer håller till är små och räcker enbart för den redan pågående verksamheten.

Projektledaren har haft kontakt med diakon från Brännkyrka församling för samtal om hur man kan samarbeta kring anhörigstödet i området i framtiden. Röda korset har för närvarande ingen krets i Älvsjö men förhoppningsvis kan vi locka tillbaka dem till Älvsjö igen. Några pensionärsorganisationer samt frivilligföreningen veteranringen, som erbjuder kontinuerlig telefonkontakt med pensionärer som saknar hemtjänst, finns redan i anknytning till "fixarfiket" och detta samarbete kan utvecklas vidare. I anslutning till en ny träffpunkt kan även annan volontär verksamhet utvecklas. Syn och hörselkonsulent finns i stadsdelen och kontakten med henne kan också förbättras.

Som tidigare nämnts har arbetet under projektets första månader huvudsakligen bestått av kartläggning, inventering, utskick och utvärdering av enkät samt av att ta emot och ge information. Cirka 30 personer har ringt och lämnat synpunkter på anhörigstödsverksamhet samt haft synpunkter på vad man skulle vilja ha för typ av verksamheter. Utöver detta har personer kunnat ringa på vardagar under förmiddags tid för information och vägledning i äldreomsorgsfrågor. Efter sommaren planeras



Datum
2008-07-17

informationsträffar och föreläsningar. Så snart en ny träffpunkt öppnas kan flera förebyggande verksamheter för anhöriga starta t.ex. anhörigrupper, cirklar olika former av aktiviteter och caféverksamhet med möjlighet till social samvaro.

Vad vill vi göra 2009

För att ytterligare förbättra och förankra stödet till anhöriga planeras en ny träffpunkt i samarbete med den öppna träffpunkten för äldre personer i Älvsjö.

Projektinnehåll 2009:

- Öppna en ny träffpunkt senast januari 2009. Anhörigstödsverksamhet kan t.ex. bestå av informationsträffar, föreläsningar, social samvaro, kurser, cirklar och utbildningar.
- Lämna information och stöd till anhöriga och närstående.
- Lämna information till allmänhet i äldreomsorgsfrågor.
- Arbeta för att inventeringar och analyser övergår i aktiv samverkan mellan projektdeltagarna i de olika äldreomsorgsprojekten och styrgruppen, detta för att skapa ett lättillgängligt stöd för anhörigvårdare och närstående.
- Tillsammans med styrgruppen skapa en handlingsplan för ett lättillgängligt anhörigstöd som ska fortsätta att fungera efter projektets slut.
- Utvärdera hela projektet genom kvalitativa och kvantitativa resultat. Utvärderingar görs av projektledaren samt av t.ex. av forskare på Äldrecentrum.
- Projektet stöds i genomförande och utvecklingsarbetet av arbetslivsforskare/konsult. Detta för att ge ökad kunskap om förändringsarbete och arbetsplatslärande.

Beskriv hur
varaktigheten säkras

En förutsättning för varaktighet är att enhetschefer med ett övergripande ansvar innefattar och förankrar projektarbetet i sitt ledningsansvar. I projektets styrgrupp sitter därför chefer från de olika inblandade organisationerna så som: beställarchef och verksamhetschef från stadsdelsförvaltningen, chef från Älvsjö vårdcentral, verksamhetschefer från de största hemtjänstutförarna i Älvsjö, adjungerande är projektledarna samt handledare från Äldrecentrum.



Datum
2008-07-17

	<p>Stadsdelsförvaltningen har fem pågående projekt inom äldreomsorgen och de olika projekten samarbetar under samma styrgrupp. Varaktigheten kan även uppnås genom att handlingsplaner, checklistor, anhörigträffar och föreläsningar efter projekttiden ingår i den ordinarie verksamheten, samt att en permanent funktion som anhörigkonsulent efter projekttiden har ansvar för det fortsatta anhörigstödet med träffpunkten som bas.</p>
<p>Beskriv vilka strategier som använts/ska användas för att nå anhöriga samt med vilka samverkan skett</p>	<p>Under vintern och våren 2008 har information om projektet för förstärkt stöd till anhöriga regelbundet gått ut i informationsbladet, som månadsvis skickas till alla hushåll i Älvsjö. Information om projektet samt telefonnummer till projektledare (tillgänglig på telefon vardagar på förmiddagen) har även funnits på Älvsjö stadsdelsförvaltnings hemsida.</p> <p>Projektledaren har för att nå ut med information om anhörigstödsprojektet samarbetat med biståndsbedömare, fixare (driver öppna träffpunkten), hemtjänstutförare, vårdcentralerna, ASIH och ReAgerakliniken (rehabiliteringen). Information om projektet har även lämnats till pensionärsråd, politiker och Brännkyrka församling.</p> <p>Informationsbroschyrer om anhörigstödsverksamheten ska tryckas under hösten 2008. Information om verksamheten ska under hösten lämnas till fler aktörer inom äldreomsorgen t.ex. till sjukhuspersonal och apotekspersonal. Genom ett aktivt samarbete med den öppna träffpunkten, pensionärsorganisationerna och frivilligföreningen veteranringen kommer vi successivt nå ut till fler anhöriga.</p> <p>Information om anhörigstöd kan även lämnas vid de förebyggande hembesök som kommunen ska erbjuda personer 75 år och äldre, i informerande och hälsofrämjande syfte.</p>
<p>Mål för arbetet</p>	<p><i>Mål för arbetet är:</i></p> <ul style="list-style-type: none">• Att öka medvetenheten och kunskapen hos berörd personal inom stadsdelens organisation samt inom hälso- och sjukvården om betydelsen av insatser från anhörigvårdare.



Datum
2008-07-17

- Att verka för att möta anhängigvårdare i ett så tidigt skede som möjligt för att erbjuda olika former av stödsatser.
- Att förbättra stödet till anhängigvårdare/anhöriga genom samverkan och gemensamma mål, värderingar och förhållningssätt.

Ett parallellt pågående samverkansprojekt (stimulansmedel från socialstyrelsen) där olika aktörer inom äldreomsorgen i Älvsjö regelbundet träffas varje vecka har bidragit till att förståelsen aktörerna emellan har förbättrats. En ökad kunskap är viktig för att kunna bygga upp den tillit och förståelse för varandra som behövs för att kunna samverka på ett bra sätt. Möjligheten att nå fram mot målet, att synliggöra de anhängigas situation, samt att möta anhängigas behov av stöd så tidigt som möjligt har förbättrats genom aktörernas samverkan. De aktörer som hittills ingått i samverkansteamet i Älvsjö är: biståndsbedömare, vårdcentralerna i Älvsjö (3st), de största hemtjänstutförarna, ReAgeraklinikerna (rehabiliteringen) samt ASIH (den avancerade hemsjukvården).

Mål för arbetet är även:

- Att erbjuda utbildningar och stöd till anhängigvårdare och andra anhängiga/närstående.
- Att synliggöra könsmonster

I syfte att inventera behovet av anhängigstöd har en enkät skickats ut till anhängigvårdare i Älvsjö. En utvärdering av enkäten är gjord och där tydliggörs även vissa synliga könsmonster (Bilaga 1).

- Att avsluta projektet med ett gemensamt policydokument för hur ett lättillgängligt anhängigstöd, kopplat till den öppna träffpunkten för pensionärer i Älvsjö, ska se ut inom stadsdelens organisation. Dokumentet ska utformas gemensamt med andra aktörer inom äldreomsorgen i området.

Arbetet med att sammanställa ett gemensamt policydokument, för anhängigstöd i Älvsjö, kommer påbörjas under hösten 2008, arbetet kommer sedan att slutföras under 2009.



Datum
2008-07-17

Vilka insatser ska genomföras	<i>Planerad verksamhet hösten 2008 och 2009:</i> <ul style="list-style-type: none">• Träffpunkt med kaféverksamhet och möjlighet till social samvaro• Informationsträffar• Föreläsningar• Kurser, cirklar och samtalsgrupper• Hälsofrämjande aktiviteter• Utbildningar (till anhöriga, närstående och till personal)																
Hur ska utvärdering och uppföljning ske	<p>Projekt del 1 (2008) kommer att avslutas med att en rapport lämnas till länsstyrelsen.</p> <p>Under projektets del 2 (2009) kommer projektledaren fortlöpande analysera och avrapportera behov och insatser. Dessutom ansöks om medel för extern utvärdering av forskare från t.ex. Äldrecentrum. Medel söks även för möjlighet till stöd i genomförande och utvecklingsarbetet av arbetslivsforskare/konsult. Detta för att ge ökad kunskap om förändringsarbete och arbetsplatslärande.</p>																
Kostnad ansökningsåret	<p>Beräknad totalkostnad kr</p> <p>Egen finansiering kr 350 000</p> <p>Lokaler, möbler, administration, handläggning informationskostnader m.m.</p> <hr/> <p>Annan finansiering kr ---</p> <hr/> <p>Bidrag som söks hos länsstyrelsen kr</p> <table><tr><td>Projektledare</td><td>550.000</td></tr><tr><td>Anhörigkonsulent</td><td>550.000</td></tr><tr><td>Utbildningsarvode, material</td><td></td></tr><tr><td>Litteratur, spridning, förtäring</td><td></td></tr><tr><td>Aktivitetsmaterial, handledning</td><td>250.000</td></tr><tr><td>Extern utvärdering</td><td>200.000</td></tr><tr><td>Planerade aktiviteter, utvärdering</td><td><u>250.000</u></td></tr><tr><td></td><td>1 800.000 kronor</td></tr></table>	Projektledare	550.000	Anhörigkonsulent	550.000	Utbildningsarvode, material		Litteratur, spridning, förtäring		Aktivitetsmaterial, handledning	250.000	Extern utvärdering	200.000	Planerade aktiviteter, utvärdering	<u>250.000</u>		1 800.000 kronor
Projektledare	550.000																
Anhörigkonsulent	550.000																
Utbildningsarvode, material																	
Litteratur, spridning, förtäring																	
Aktivitetsmaterial, handledning	250.000																
Extern utvärdering	200.000																
Planerade aktiviteter, utvärdering	<u>250.000</u>																
	1 800.000 kronor																



Datum
2008-07-17

Postgironummer: 555 12-8 Projekt nr. 220	Datum, underskrift och telefonnummer	
	Charlotte Svensson Stadsdelsdirektör	Telefon:508 21 040
	Anna Ingberg Projektledare	Telefon:508 21 207

Bilaga 1. Tjänsteutlåtande (till nämnd 28 aug) beslut skickas senare efter överenskommelse på telefon.

Bilaga 2. Projektledares Delrapport

Bilaga 3. Delrapport till länsstyrelsen, juni 2008

Blanketten skickas till	Länsstyrelsen Stockholms län Sofia Urby Box 22067 104 22 Stockholm
-------------------------	---

()

()

()

()

Förstärkt stöd till anhöriga som vårdar och stödjer anhöriga eller närstående i Älvsjö

Delrapport

Anna Ingberg

Anna Ingberg är biståndsbedömare och arbetade vid tidpunkten för studien vid beställarenheten inom Älvsjö stadsdel i Stockholm. Anna handledes av Kerstin Medin vid Enheten för omsorg om äldre och funktionshindrade i Älvsjö.

Älvsjö juni 2008

Innehållsförteckning

Inledning	3
Bakgrund.....	3
Hur ser anhörigstödet ut i Stockholms län i dag?	3
Några centrala begrepp	4
Projektets inledning	5
Vård- och omsorgsgivare	5
Syfte och frågeställningar.....	7
Frågeställningar	7
Metod och genomförande.....	8
Kartläggning	8
Enkät	8
Anhörigstöd och information	8
Preliminära resultat och kommentarer.....	9
Kartläggning	9
Enkät	10
Anhörigstöd och information	14
Kommentarer	14
Det fortsatta arbetet	15
Referenslista.....	16

Inledning

Älvsjö stadsdel beviljades stimulansbidrag under 2008 för att förstärka stödet till anhöriga som hjälper och vårdar närstående. Ansökan till Länsstyrelsen formulerades av verksamhetsområdeschef Lars-Gunnar Winsa och resultatenhetschef Åke Cronander.

De beviljade medlen skulle användas i projektform för att synliggöra de anhörigas situation, att förebygga utbrändhet bland anhöriga samt för att förbättra de anhörigas livskvalitet. Målet var att öka medvetenheten och kunskapen hos berörd personal om betydelsen av insatser från anhörigvårdare samt att öka kunskapen om hur anhörigas livsvillkor ser ut. Målsättningen var också att förbättra samverkan, skapa samsyn och gemensamma mål, värderingar och förhållningssätt hos de myndigheter och organisationer som möter anhörigvårdare.

Kerstin Medin Enhetschef för Enheten för omsorg om äldre och funktionshindrade i Älvsjö var projektansvarig och har handlett projektet. En biståndsbedömare på halvtid, samt under de första tre månaderna en heltidsanställd kurator, har stått för genomförandet. I den här rapporten presenteras det förberedande arbete som genomförts under januari - maj 2008.

Bakgrund

För tredje året i rad har länsstyrelsen i Stockholms län fått medel att fördela i syfte att utveckla stöd till anhöriga och närstående som hjälper och vårdar äldre. Målet är att anhörigstödet ska bli varaktigt och integreras i de ordinarie verksamheterna. Genom det tvååriga projektet skapas tidsutrymme för att anpassa projektmålet till de ordinarie rutinerna.

Hur ser anhörigstödet ut i Stockholms län i dag?

Kommunerna ansvarar för stöd till anhöriga men det fungerar olika i Stockholms läns kommuner och stadsdelar. Enligt gällande lag bör kommunerna stödja anhöriga som vårdar närstående men man är inte skyldig att göra det.

Socialtjänstlagen:

Socialnämnden bör genom stöd och avlösning underlätta för dem som vårdar närstående som är långvarigt sjuka eller äldre eller personer som har funktionshinder (SoL 5 kap. 10§).

Regeringen vill nu tydliggöra i socialtjänstlagen att de anhöriga ska få bättre stöd och har därför föreslagit en lagändring. Från den nuvarande formuleringen att socialnämnden bör erbjuda anhörigstöd till att man ska erbjuda sådant stöd. Målet med ändringen är att underlätta för de personer som vårdar närstående samt att både anhörigvårdare och de personer som vårdas ska känna sig mer trygga. Förslaget till ändringen är ute på remiss för synpunkter fram till den 11 juli och ändringen i socialtjänstlagen föreslås träda i kraft den 1 januari 2009 (Regeringskansliet, 2008).

I en del kommuner eller stadsdelar finns redan anhörigkonsulenter som anhöriga och närstående kan vända sig till för samtal och andra stödinsatser. Mer vanligt är att det finns stödinsatser riktade till brukaren. Insatser riktade till brukare, men som även kan fungera som stöd för anhöriga, kan till exempel vara avlösning i hemmet, korttidsboende på sjukhem, hemtjänst, hemvårdsbidrag, trygghetslarm eller dagverksamhet. I vissa kommuner eller stadsdelar består stödet till anhöriga enbart av de brukarinriktade insatserna. Sammantaget tycks dock stödet till anhöriga öka i kommunerna (Socialstyrelsen, 2007; Johansson, 2007).

Några centrala begrepp

I socialstyrelsens termdatabas (www.socialstyrelsen.se) definieras begreppet anhörig på följande sätt: ”person inom familjen eller bland de närmaste släktingarna”. Begreppet närstående definieras som: ”person som den enskilde anser sig ha en nära relation till”. Här finns även kommenterat att begreppen inte används konsekvent och att gränsen mellan att vara anhörig eller närstående inte är helt klar. Man kan till exempel ha olika uppfattning om vem som tillhör familjen och vilka som räknas till de närmaste släktingarna. Närstående används ofta synonymt med anhörig, även i lagtext och offentliga handlingar. Anledningen till att man ofta använder begreppet närstående i offentliga handlingar och i lagtext är att det är ett vidare begrepp och att även vänner och grannar kan fungera som anhöriga (Johansson, 2007).

Begreppet anhörigvårdare används ofta i den allmänna debatten. Benämning har fått officiell status i den revidering av socialtjänstlagen som trädde i kraft 2001. Begreppet anhörigvårdare finns med i rubriken till den 10 paragrafen i kapitel 5 som handlar om att kommunen bör stödja anhöriga. Även detta begrepp finns i socialstyrelsens termdatabas och definieras som: ”person som vårdar närstående som är långvarigt sjuk, äldre eller har funktionsnedsättning”.

Projektets inledning

I december 2007 projektanställdes en kurator och i januari 2008 anställdes en biståndsbedömare på halvtid för att genomföra projektet. En styrgrupp med chefer samt projektansvariga tillsattes. I mars 2008 slutade projektets kurator och ingen ny person kom in i hennes ställe.

Under projektets första två månader gick mycket tid åt till att besöka stadsdelar i Stockholmsstad, samt kommuner i närområdet, som redan startat anhörigstödsverksamhet, samt att läsa litteratur, rapporter och annan information angående anhörigstöd. Under mars månad genomfördes och utvärderades en enkätundersökning riktad till kända anhörigvårdare i stadsdelen. Under projektiden har man dessutom tagit emot telefonsamtal från anhöriga, närstående eller andra personer som haft synpunkter eller frågor gällande anhörigstöd eller som varit intresserade av information eller råd och tips om var man kan vända sig i olika äldreomsorgsfrågor.

Vård- och omsorgsgivare

Man kan se att anhörigas åtaganden för de äldre har ökat de senaste åren. I undersökningar som socialstyrelsen gjort då det gäller insatser till äldre från barn har det framkommit att 16 procent av ensamboende personer¹ över 75 år, 1994 hade hjälp av sina barn. År 2000 har det skett en ökning angående vilka av ovanstående personer som fått hjälp av sina barn till 36 procent. 1994 hade 23 procent av de här personerna hemtjänst jämfört med 19 procent år 2000. Den enda grupp som under motsvarande tidsperiod har fått ökade offentliga hjälpinsatser är äldre som inte har några barn, en ökning från 27 till 29 procent (Socialstyrelsen, 2004). I rapporten framkommer även att döttrar hjälper mer än söner. I tabellen nedan kan man se att döttrars insatser ökat starkt sedan år 1994.

Tabell 1. Anhörighjälpare: söner och döttrar som hjälper ensamboende äldre 75 år och äldre som behöver hjälp med ADL-funktioner 1994 och 2000. Procent

	1994	2000
Döttrar	22	33
Söner	12	13

Källa: Socialstyrelsen 2004

¹ Som har barn inom 15 km

I en rapport från Statistiska Centralbyrån finns en sammanfattning av "omsorgsgivandet" i den vuxna befolkningen (SCB, 2006). Där framgår att i befolkningen, 55 år och äldre, ger var fjärde person regelbundet hjälp till en äldre, sjuk eller funktionshindrad person i eller utanför det egna hushållet. Cirka 3 % av personerna i den här gruppen hjälper en anhörig i det egna hushållet varje dag. Ungefär 6 % hjälper en person utanför det egna hushållet dagligen eller flera dagar i veckan. En fördjupad analys har visat att kvinnor utför cirka två tredjedelar av omsorgsvolymen detta trots att antalet hustrur och makar som hjälper och vårdar varandra antalsmässigt är ganska lika. En trolig orsak till detta är bland annat att kvinnor ger mer "intensiv" omsorg än män samt att döttrar hjälper mer än söner. Man tror alltså att partneromsorgen är mer jämställd än omsorg utförd av barn men det har även framkommit av gjorda undersökningar att hustrur oftare än män står ensamma i situationen som anhörigvårdare (Szebehely, 2005).

Syfte och frågeställningar

Syftet med projektet var att synliggöra de anhörigas situation, att förebygga utbrändhet bland anhöriga samt att förbättra de anhörigas livskvalitet. Ett annat syfte med projektet var att beskriva hur uppbyggnadsarbetet växte fram samt att efterhand utvärdera detta arbete.

Målsättningen handlade om att arbeta fram ett lättillgängligt anhörigstöd inom den egna organisationen, att öka medvetenheten och kunskapen hos berörd personal om betydelsen av insatser från anhörigvårdare, samt att öka kunskapen om hur anhörigas livsvillkor ser ut. Målsättningen handlade också om att förbättra samverkan genom att skapa samsyn, gemensamma mål, värderingar och förhållningssätt tillsammans med samverkanspartners. Målet har även varit att utvecklas i att stödja frivilliga och ideella krafter, verka för att anhörigvårdare i ett så tidigt skede som möjligt får information om olika stödinsatser och lätt får tillgång till dessa. Målet med projektet har också varit att synliggöra könsmönster hos de personer som hjälper och vårdar anhöriga eller närstående samt hos de personer som tar emot hjälpen. Projektarbetet ska leda fram till ett gemensamt policydokument för anhörigstöd i organisationen.

Frågeställningar

Ett antal grundläggande frågeställningar togs fram:

- Hur ser situationen ut för personer som hjälper och vårdar anhöriga eller närstående?
- Hur upplever personer som hjälper och vårdar anhöriga att stödet fungerar idag?
- Hur tycker anhörigvårdare att stödet till dem kan förbättras?
- Vad har andra kommuner och stadsdelar gjort för att förbättra situationen för anhöriga eller närstående?
- Hur ska vi i Älvsjö bygga upp ett förstärkt stöd till anhöriga?

Metod och genomförande

För att besvara frågeställningarna genomfördes under vintern 2008 en kartläggning av anhörigstödet i Stockholms stad samt i några närliggande kommuner, dessutom gjordes en genomgång av tidigare forskning på området. En enkät skickades ut i Älvsjö stadsdelsförvaltning till brukare med hemvårdsbidrag, växelvård, avlösning i hemmet eller avlösning i form av korttidsboende på sjukhem. I enkäten ställdes frågor kring situation, upplevelse av situation samt om man hade några önskemål om förbättringar av anhörigstödet.

Kartläggning

Under januari, februari och mars 2008 genomfördes en kartläggning av redan pågående anhörigstödsverksamheter i Stockholmstrakten. Kartläggningen genomfördes i form av studiebesök i åtta av Stockholms stadsdelar samt i tre av de närliggande kommunerna. Under studiebesöken ställdes frågor angående den pågående verksamheten samt kring erfarenheter man gjort under uppbyggnaden av anhörigstödet. I kartläggningen ingick även att läsa rapporter, undersökningar och annan forskning gällande anhörigvård och anhörigstöd.

Enkät

I mars 2008 skickades en enkät ut till 44 av stadsdelsförvaltningens kända anhörigvårdare. Anhörigvårdarna togs ut i samarbete med biståndsbedömarna och enkäten skickades till de personer i ordinärt boende som i början av mars 2008 hade hemvårdsbidrag, växelvård, avlösning i hemmet eller som periodvis vistades på en korttidsavdelning. Vid utskicket bifogades ett frankerat svarskuvert och svaren inkom anonymt, vilket även uppgavs i utskicket.

Anhörigstöd och information

Under perioden januari – maj har annonsering gjorts i Älvsjö's informationsblad. I annonsen efterfrågades synpunkter och kontakt med anhöriga eller närstående som vårdat eller stöttat anhörig. Informationsbladet gick ut till alla hushåll i Älvsjö månadsvis. Information om anhörigstödsprojektet fanns under samma period på stadsdelsförvaltningens hemsida www.stockholm.se/alvsjo. Den anhörigstödsverksamhet som bedrivits under 2008 bestod till största delen av att lämna information på telefon samt att ta emot synpunkter. Projektledaren har varit tillgänglig på telefon vardagar på förmiddagen. Förutom att lämna information har projektledaren gett råd och stöd till anhöriga och närstående.

Preliminära resultat och kommentarer

Älvsjö stadsdel ansökte år 2008 om medel i syfte att utveckla stöd till anhöriga och närstående som hjälper och vårdar äldre. Målet har varit att anhörigstödet ska bli varaktigt och integreras i de ordinarie verksamheterna.

Kartläggning

Vid kartläggningen i form av studiebesök, i åtta av Stockholms stadsdelar samt i tre av de närliggande kommunerna, framkom att sju av elva anhörigstödjare var ensamma i sin yrkesroll i stadsdelen eller kommunen. Samarbete och gemensamma lokaler med ”fixare” och även syn- och hörselkonsulenter var ganska vanligt (45 %). Av de elva besökta verksamheterna hade sex egna lokaler, fyra hade tillgång till lokaler i träffpunkt för äldre eller på servicehus, en verksamhet hade inga lokaler.

De anhörigstödjare som vi träffade arbetade alla med att i olika form ge information och stöd på telefon. Nästan alla hade någon form av föredragsträffar eller informationsträffar. Anhörigcirklar var också en vanligt förekommande verksamhet framförallt där anhörigstödet hade varit en väl etablerad verksamhet under flera år. Caféverksamhet och olika aktiviteter så som gymnastik, högläsning, underhållning, samtal, utflykter, gemensamma luncher, schackspel och mycket annat var framförallt vanligt i de verksamheter där man hade gemensamma lokaler och aktiviteter tillsammans med allmänhetens träffpunkt för pensionärer. Samarbete med frivilligorganisationer var ofta väl organiserat i de stadsdelar eller kommuner där man delade lokaler.

I litteratur, rapporter och artiklar som handlar om anhöriga och anhörigstöd framkom att familjen och de anhöriga fått en allt mer betydande roll under senare år. Vård av äldre sker allt oftare i hemmet och de anhöriga tar ett allt större ansvar. Vård och omsorgsresurser har prioriterats till de mest sjuka och hjälpbehövande äldre och detta ser ut att bli vanligare år för år (Johansson, 2007; Thorslund, 2002; SCB, 2006; Socialstyrelsen, 2006).

Enkät

Under mars 2008 skickades en enkät ut till 44 anhörigvårdare i Älvsjö och 40 enkätsvar inkom, det vill säga vi fick en svarsfrekvensen på 91 %.

Undersökningsgruppen bestod av 23 kvinnor och 17 män. Av dessa personer var 31 makar (16 kvinnor och 15 män), 7 personer var döttrar och 2 var söner. Medelåldern på svarande anhörigvårdare var 75 år och medelåldern på deltagande vårdtagare var 80 år. Om man tog bort söner och döttrar i beräkningen av medelålder för anhörigvårdare, blev den istället 80 år det vill säga lika hög som medelåldern hos deltagande vårdtagare. Av de svarande levde 38 personer i gemensamt hushåll och 2 av de svarande hade separata hushåll. De med separata hushåll var båda döttrar.

Ovanstående siffror rörande anhörigvårdande makar stämmer väl överens med tidigare gjorda undersökningar där antalet kvinnor och män som vårdat make/maka varit ganska lika. Som framgår av tabell 1 (sid.5) är det, enligt socialstyrelsens undersökningar vanligare att döttrar hjälper sina gamla föräldrar än att söner gör det och liknande resultat framkom även i projektets enkätsvar (Johansson, 2007; Szebehely, 2005; socialstyrelsen 2004). Av de personer som ingick i enkätundersökningen var 7 personer döttrar och 2 personer söner.

Av enkätsvaren framkom även att ungefär tre fjärdedelar av de svarande varit anhörigvårdare i mer än tre år och att cirka 45 % av de svarande vårdat en anhörig i mer än 5 år (se tabell 2). Resultatet visade också att knappt 75 % av personerna i undersökningsgruppen som behövde hjälp av en anhörigvårdare hade en somatisk sjukdom, 15 % hade en demenssjukdom och 10 % hade både en somatisk sjukdom och en demenssjukdom.

Tabell 2. Hur länge har man varit anhörigvårdare. Procent.

Sedan hur länge har du vårdat din anhörige:

Mindre än 1 år:	1-2 år	3-5 år	Mer än 5 år	Inget svar
2,5	25	22,5	45	5

På frågan om på vilket sätt man hjälper eller stöttar som anhörigvårdare svarade alla i undersökningsgruppen att de gav stöd eller hjälp genom att utföra hushållssysslor. Tre fjärdedelar hjälpte den anhörige med personlighygien och påklädning. Hälften av de svarande var behjälpliga vid toalettbesök och ungefär 35 % hjälpte till vid

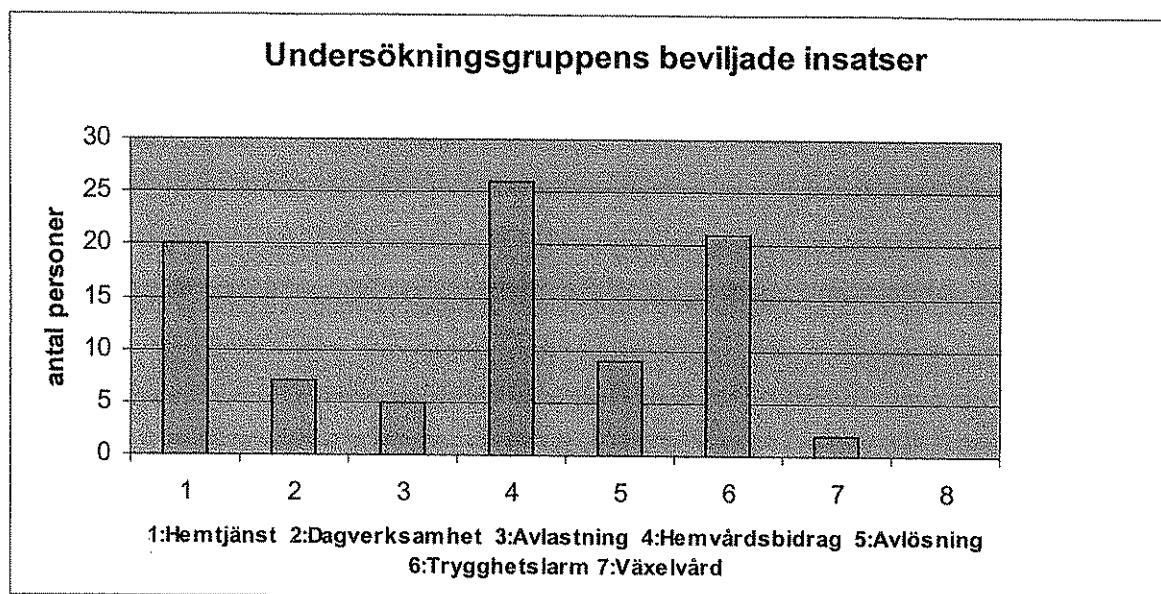
tyngre förflyttningar. Av de svarande var det 80 % som hjälpte eller stöttade genom tillsyn och hälften av de svarande hjälpte även genom stöttning vid förflyttningar.

I undersökningen visade det sig att nästan tre fjärdedelar av de svarande behövde finnas till hands, av och till, dygnet runt och att resten av anhörigvårdarna behövde vara närvarande hos den anhörige varje dag men inte hela tiden. En av personerna i undersökningsgruppen behövde inte finnas tillhands varje dag men flera dagar i veckan. Av de 40 svarande kunde 8 personer inte lämna vårdtagaren ensam en timme (vissa inte alls). 16 personer kunde lämna bostaden endast under 1-2 timmar, 10 personer kunde vara borta en halv dag och 5 personer kunde vara borta ett dygn eller mer (ibland med hjälp av någon annan). En person svarade inte på frågan om hur länge man kan lämna bostaden utan att känna oro för den anhörige. I enkätundersökningen framkom även att 40 % av anhörigvårdarna ibland eller alltid fick sin nattsömn bruten pga. att vårdtagaren behövde hjälp och att drygt hälften sällan (42 %) eller aldrig (13 %) blev störda på natten. Två personer svarade inte på frågan alls.

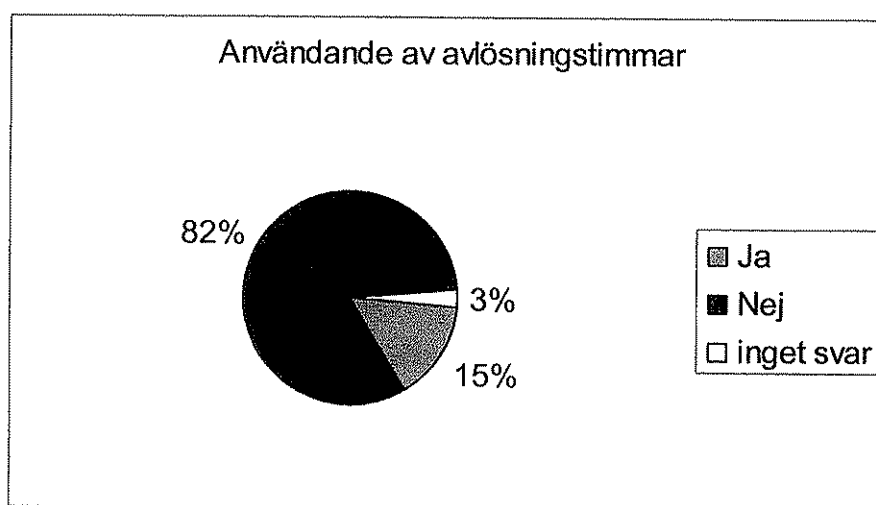
På frågan om man anser sig ha tillräckligt med egen tid svarar 4 personer att de alltid har tillräckligt med egen tid och 12 personer att man ofta har tillräckligt med tid. Av de svarande är det 60 % som sällan (18 pers) eller aldrig (6 pers) anser sig ha tillräckligt med egen tid. Undersökningen visar även att 77 % av de svarande har någon att prata med om sin situation och att 23 % inte har någon att prata med. Av de personer som har någon att tala med är det 84 % av de svarande som talar med någon i familjen, vänner eller någon annan närstående. De återstående personerna (16 %) talar med någon utanför umgängeskretsen som t.ex. arbetsterapeut, sjuksköterska, biståndsbedömare eller diakon.

I enkäten ställdes även frågor som rörde vilken hjälp man hade från kommunen, om man ansökt om avlösningstimmar samt om man använt sig av dessa timmar. Vi ville också veta hur många av undersökningspersonerna som prövat avlastning i form av växelvård (se figurer 1 & 2 s.12).

Figur 1 Undersökningsgruppens sökta och beviljade insatser från kommunen. Antal.



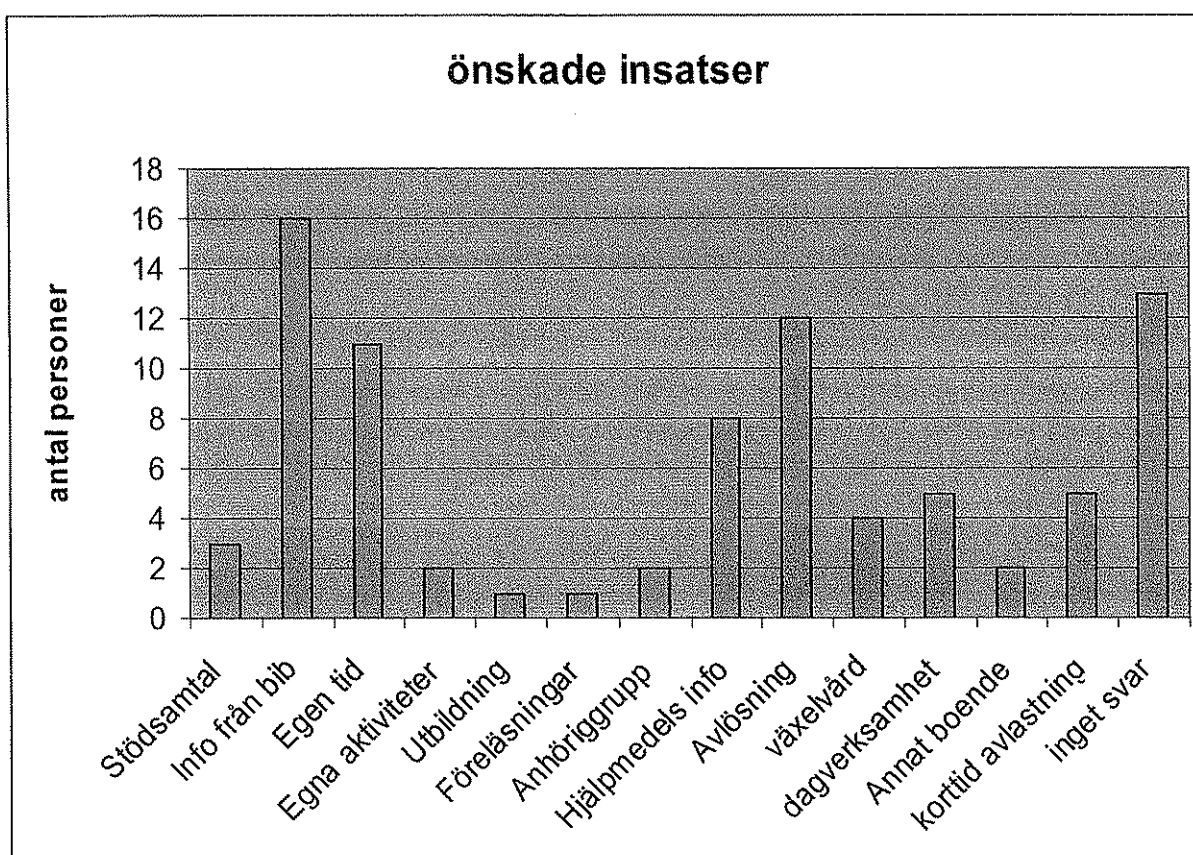
Figur 2. Användande av avlösningstimmar i hela undersökningsgruppen (alla i undersökningsgruppen uppfyller kriterierna föra att få insatsen beviljad vid ansökan). Procent.



Av de 6 personer (15 %) som använt sig av avlösningstimmar tyckte 1 person att det fungerade mycket bra, 4 personer tyckte att det fungerade bra och 1 person tyckte att avlösningen fungerade mindre bra. Vid beskrivning av vad som var bra eller dåligt med insatsen svarade man att det var väldigt olika vilket intresse personalen visade för vårdtagaren. 3 personer tog på olika sätt upp att avlösningen fungerade med viss personal men inte med annan. Man var även kritisk till att det inte fanns tillräcklig kontinuitet i vem som avlöste och att den personal som kom inte alltid hade klart för sig var avlösning innebar.

Som avslutning ställdes frågan om vad man skulle vara hjälpt av utifrån ett antal givna förslag samt om man hade egna förslag på stödåtgärder som man som anhörigvårdare saknade (se figur 3) samt om man kände till var man skulle vända sig för att få information om kommunens stödinsatser. Av de svarande kände 30 personer till var man skulle vända sig för att få information om kommunens insatser, 8 personer visste inte var de skulle vända sig och 2 personer besvarade inte frågan.

Figur 3. Önskade insatser utifrån 13 i enkäten givna förslag.



Det som efterfrågades mest i undersökningsgruppen var information från biståndsbedömare samt information angående hjälpmedel. Möjlighet till egen tid och avlösning i hemmet var också framträdande önskemål. Flera personer kommenterade att de inte alltid visste vad de olika alternativen innebar och att det därför var svårt att önska dessa.

Anhörigstöd och information

Under vintern och våren 2008 har information om stadsdelsförvaltningens projekt för förstärkt stöd till anhöriga regelbundet gått ut i informationsbladet, som månadsvis skickas till alla hushåll i Älvsjö. Information om projektet samt telefonnummer till projektledare har även legat på Älvsjö stadsdelsförvaltnings hemsida. Cirka trettio personer har ringt med synpunkter på anhörigstöd eller för att få information om projektet. Utöver detta har personer även kunnat ringa för information och vägledning angående hur äldreomsorgen är organiserad i Älvsjö. Det framkommer av samtalen att det finns många olika aktörer i äldreomsorgen idag och att det därför kan vara svårt att hålla reda på vem som gör vad. Projektledaren har varit anträffbar på telefon vardagar på förmiddagen.

Av de trettio personer som ringt med synpunkter på anhörigstöd var alla positiva till att besöka en träfflokal, men man var intresserad av olika verksamheter. Cirka hälften tyckte att information eller föreläsningar lät mest intressant. Av den andra hälften var ungefär tio personer intresserade av cirklar eller samtal, några personer ville gärna åka på utflykter och andra hade svårt att framföra några speciella önskemål men tyckte att en träfflokal lät intressant. Vid flera av samtalen framkommer även att en väl fungerande avlösning i hemmet är avgörande för om man som anhörgivårdare kan lämna bostaden någon längre stund.

Kommentarer

Anskaffandet av nya lokaler för gemensam träffpunkt, anhörigstöd och ”fixarfik”, är nu förankrat i styrgruppen och beslut är taget att större lokaler ska sökas.

Samarbetet med frivilligorganisationerna har hittills varit begränsat då arbetet mest bestått av kartläggning samt information och rådgivning till anhöriga och brukare i form av telefonsamtal. Projektledaren har haft kontakt med diakon från Brännkyrka församling samt informerat om det pågående arbetet för pensionärsråd, politiker och allmänheten. Vid samtal och träffar har projektledaren inhämtat synpunkter och önskemål angående anhörigstödet uppbyggnad.

Röda korset har för närvarande inte någon krets i Älvsjö men när lokaler kommer att finnas för en gemensam träffpunkt tillsammans med ”fixar fiket”,

det öppna caféet med kursverksamhet för pensionärer i området, kan vi kanske locka tillbaka Röda korset till Älvsjö igen.

Det fortsatta arbetet

En referensgrupp planeras starta i höst då ett aktivt uppbyggnadsarbete av en gemensam träffpunkt för äldre i Älvsjö samt för anhöriga och anhörigvårdare startar. Den redan befintliga träffpunkten "fixarfiket" som idag är öppen på eftermiddagar för personer över 65 år, ska ersättas med en större träffpunkt. Den nya träffpunkten ska komma igång senast i januari 2009 och anledningen till att man troligtvis inte kan starta direkt efter sommaren 2008 är svårigheter att hitta lämpliga lokaler.

Den nya träffpunkten kommer att rikta sin verksamhet mot förebyggande insatser för äldre. Förutom social samvaro ska det ordnas föreläsningar, möjlighet till anpassad gymnastik, temaevenemang, kurser m.m. Träffpunkten planeras att efter projektets avslutning fungera som en bas för anhörigkonsulent, fixare, frivilliga intressenter, landstingsföreträdare m.fl. som samordnat kan erbjuda ett brett anhörigstöd samt visst förebyggande stöd i hemmet. Policy, rutiner och arbetssätt ska förankras väl i stadsdelsförvaltningens rutiner och insatserna ska ske utifrån individuella behov. De planerade insatserna ska även vara förankrade i stadsdelsnämnden.

Informationsmöten för anhöriga, närstående och anhörigvårdare planeras efter sommaren. Vid dessa möten kommer biståndsbedömare, arbetsterapeuter, distriktssköterskor/undersköterskor och andra yrkeskategorier inom äldreomsorgen informera om sin verksamhet samt ta emot och besvara frågor.

Efter projektiden ska samverkan inom äldreomsorgen i stadsdelen ha förbättrats och fördjupats, detta innefattar att förbättrade samarbetsformer kring anhörigstöd ska utvecklas under projektiden.

Referenslista

Johansson, L. (2007) *Anhörig - omsorg och stöd* (www.studentlitteratur.se) Lund: Studentlitteratur

Regeringskansliet. (2008) *Stöd till anhöriga som vårdar och stödjer närstående* (www.regeringen.se) Stockholm: Socialdepartementet, Ds 2008:18.

SCB. (2006) *Äldres omsorgsbehov och närhet till anhöriga*. Stockholm: Statistiska Centralbyrån, demografiska rapporter 2006:1.

Szebehely, M. (2006) *Informella hjälpgivare. I: Äldres levnadsförhållanden. Arbete, ekonomi, hälsa och sociala nätverk 1980-2003*. Statistiska Centralbyrån, Levnadsförhållanden Rapport 112.

Socialstyrelsen. (2004) *Framtidens anhörigomsorg. Kommer de anhöriga att vilja, kunna, orka ställa upp för de äldre i framtiden?* (www.socialstyrelsen.se) Stockholm: Socialstyrelsen.

Socialstyrelsen. (2006) *Omsorg människor emellan. En översikt av omsorgsgivande i den svenska befolkningen*. (www.socialstyrelsen.se) . Stockholm: Socialstyrelsen.

Socialstyrelsen. (2007) *Kommunernas anhörigstöd - Utvecklingsläget 2006*. Stockholm: Socialstyrelsen.

Thorslund, M. (2002) *Dagens och morgondagens vård och omsorg. I: Andersson, L. (red) Socialgerontologi*. Lund: Studentlitteratur.



ÄLVSJÖ STADSDELSFÖRVALTNING
ENHETEN FÖR OMSORG OM ÄLDRE OCH FUNKTIONSHINDRADE

Förstärkt stöd till anhöriga som vårdar och stödjer anhöriga eller närstående i Älvsjö

Delrapport

Anna Ingberg

Anna Ingberg är biståndsbedömare och arbetade vid tidpunkten för studien vid beställarenheten inom Älvsjö stadsdel i Stockholm. Anna handledes av Kerstin Medin vid Enheten för omsorg om äldre och funktionshindrade i Älvsjö.

Älvsjö juni 2008

()

()

()

()



Datum
2008-06-23

**Delrapport
Förstärkt stöd till anhöriga som hjälper och vårdar
närstående 2008**

Kommun	Stockholms stad, Älvsjö stadsdelsförvaltning
Kontaktperson	Anna Ingberg
Telefon	08-508 21 207
E-mail adress	anna.ingberg@alvso.stockholm.se.

Diarienummer hos
Länsstyrelsen

Datum för arbetsstart December 2007



Datum
2008-06-23

Arbetets uppläggning

I december 2007 projektanställdes en kurator på heltid och i januari 2008 anställdes en biståndsbedömare på halvtid för att genomföra projektet. En styrgrupp med chefer samt projektansvarig tillsattes. I mars 2008 slutade projektets kurator och ingen ny person kom i hennes ställe. Under projektets första två månader gick mycket tid åt till att besöka stadsdelar i Stockholmsstad, samt kommuner i närområdet, som redan startat anhörigstödsverksamhet, samt att läsa litteratur, rapporter och annan information angående anhörigstöd. Under mars månad genomfördes och utvärderades en enkätundersökning riktad till kända anhörigvårdare i stadsdelen. Under projekttiden har man dessutom tagit emot telefonsamtal från anhöriga, närstående eller andra personer som haft frågor gällande anhörigstöd eller som varit intresserade av information eller råd och tips om var man kan vända sig i olika äldreomsorgsfrågor.

Projektupplägg:

- Utforma en enkät. Resultatet ska sammanställas och styra projektets fortsatta utveckling
- Analys av behov och insatser (fortlöpande)
- Lämna information och upplysningar samt uppsökande verksamhet
- Ordna föreläsningar
- Starta samtalsgrupp i träffpunkt för pensionärer

Som avslutning skrivs en slutrapport med handlingsplan för stadsdelens stöd till anhörigvårdare, anhöriga och närstående.

Beslut är nu taget, i projektets styrgrupp, att anhörigstödet och den öppna träffpunkten "fixarfiket" ska slå ihop sina verksamheter. För att detta ska bli möjligt söker man större lokaler i området. Fixarfiket är öppet på eftermiddagar och drivs då av stadsdelsförvaltningens fixare.

Beskriv den fördjupade samverkan med frivilliga och ideella krafter

Samarbetet med frivilligorganisationerna har hittills varit begränsat då arbetet mest bestått av kartläggning samt information och rådgivning. Lokalerna där den nuvarande träffpunkten för pensionärer håller till "fixarfiket" är små och räcker enbart för den redan



Datum
2008-06-23

	<p>pågående verksamheten. Projektledaren har haft kontakt med diakon från Brännkyrka församling för samtal om hur man kan samarbeta kring anhörigstödet i området i framtiden. Röda korset har för närvarande ingen krets i Älvsjö men om större lokaler kommer att finnas kan vi förhoppningsvis locka tillbaka dem till Älvsjö igen. Några pensionärsorganisationer samt frivilligföreningen veteranringen finns redan i anknytning till "fixarfiket" och detta samarbete kan utvecklas vidare. I anslutning till en ny större träffpunkt kan även volontär verksamhet utvecklas.</p>
Beskriv hur varaktigheten uppnås	<p>En förutsättning för varaktighet är att enhetschefer med ett övergripande ansvar innefattar och förankrar projektarbetet i sitt ledningsansvar. I projektets styrgrupp sitter därför chefer från de olika inblandade organisationerna så som: beställarchef och verksamhetschef från stadsdelsförvaltningen, chef från Älvsjö vårdcentral, verksamhetschefer från de största hemtjänstutförarna i Älvsjö, adjungerande är projektledarna samt handledare från Äldrecentrum. Stadsdelsförvaltningen har fem pågående projekt inom äldreomsorgen och de olika projekten samarbetar under samma styrgrupp. Varaktigheten kan även uppnås genom att handlingsplaner, checklistor, anhörigträffar och föreläsningar efter projektiden ingår i den ordinarie verksamheten samt att en anhörigkonsulenttjänst inrättas.</p>
Beskriv vilka strategier som använts för att nå anhöriga	<p>Under vintern och våren 2008 har information om projektet för förstärkt stöd till anhöriga regelbundet gått ut i informationsbladet, som månadsvis skickas till alla hushåll i Älvsjö. Information om projektet samt telefonnummer till projektledare (tillgänglig på telefon vardagar på förmiddagen) har även funnits på Älvsjö stadsdelsförvaltnings hemsida. Projektledaren har också samarbetat med biståndsbedömare, fixare, hemtjänstutförare och vårdcentralerna för att nå ut med information till anhöriga och närstående. Information om projektet har även lämnats till pensionärsråd och politiker.</p>



Datum
2008-06-23

Avstämning gentemot angivna mål	<p>Målsättningen att öka medvetenheten och kunskapen om betydelsen av insatser från anhörigvårdare, hos personal i stadsdelens organisation samt hos andra aktörer inom äldreomsorgen, har hittills framförallt genomförts genom dialog och information.</p> <p>Ett parallellt pågående samverkansprojekt (stimulansmedel från socialstyrelsen) där olika aktörer inom äldreomsorgen i Älvsjö regelbundet träffas varje vecka har bidragit till att förståelsen aktörerna emellan har förbättrats. En ökad kunskap är viktig för att kunna bygga upp den tillit och förståelse för varandra som man behöver för att kunna samverka på ett bra sätt. Möjligheten att nå fram mot målet, att synliggöra de anhörigas situation, samt att möta anhörigas behov av stöd så tidigt som möjligt har förbättrats genom aktörernas samverkan. De aktörer som hittills ingått i samverkansteamet i Älvsjö är: biståndsbedömarna, vårdcentralerna i Älvsjö (3st), de största hemtjänstutförarna, ReAgeraklinikerna (rehabiliteringen) samt ASIH (den avancerade hemsjukvården). Arbetet med att sammanställa ett gemensamt policydokument, för anhörigstöd i Älvsjö, kommer påbörjas under hösten 2008, arbetet kommer sedan att slutföras under 2009.</p> <p>Samarbetet med frivilligorganisationerna har hittills varit begränsat då arbetet mest bestått av kartläggning samt information och rådgivning. I anslutning att en ny större träffpunkt startas hoppas vi att samarbete med frivilligorganisationerna kan utvecklas vidare.</p> <p>I syfte att inventera behovet av anhörigstöd har en enkät skickats ut till anhörigvårdare i Älvsjö. En utvärdering av enkäten är gjord och där tydliggörs även synliga könsmönster (bilaga 1).</p>
Hur många anhöriga har tagit del av insatserna	<p>Som tidigare nämnts har arbetet under projektets första fem månader huvudsakligen bestått av kartläggning, inventering, utskick och utvärdering av enkät samt av att ta emot och ge information. Cirka 30 personer har ringt och lämnat synpunkter på anhörigstödsverksamhet samt haft synpunkter på vad man skulle vilja ha för typ av verksamheter. Utöver detta har personer kunnat ringa på</p>



Datum

2008-06-23

vardagar under förmiddags tid för information och vägledning i äldreomsorgsfrågor. Efter sommaren planeras informationsträffar och föreläsningar. Så snart en ny träffpunkt öppnas kan flera förebyggande verksamheter för anhöriga starta t.ex. anhöriggrupper, cirklar olika former av aktiviteter och caféverksamhet med möjlighet till social samvaro.

Blanketten skickas till Länstyrelsen Stockholms län
Sofia Urby
Box 22067
104 22 Stockholm

()

()

()

()