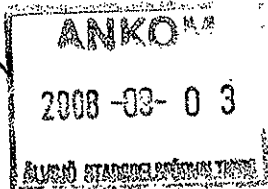




MILJÖFÖRVALTNINGEN  
HÄLSOSKYDD



REMISS

SID 1 (6)  
2008-09-01

Eva-Britt Andersson  
Miljö- och hälsoskyddsinspektör  
Telefon 08-508 28 857  
eva-britt.andersson@miljo.stockholm.se

Till Stadsdelsnämnderna m.fl.

## EXTERN REMISS FÖR REVIDERING AV LOKALA HÄLSOSKYDDSFÖRESKRIFTERNA I STOCKHOLMS STAD

Miljöförvaltningens hälsoskyddsavdelning har i uppdrag att ta fram ett förslag till reviderade lokala hälsoskyddsföreskrifter för Stockholms kommun (1999:23) under 2008. Förvaltningens förslag till reviderad föreskrift sänds härmed ut på extern remiss för yttrande senast 10 oktober 2008, se sändlista 2.

Nu gällande lokala hälsoskyddsföreskrifter för Stockholms kommun fastställdes den 21 juni 1999 av kommunfullmäktige. Sedan dess har en del lagstiftningsförändringar skett, vilket innebär att föreskrifterna behöver revideras.

### Bakgrund

I förordningen (1998:899) om miljöfarlig verksamhet och hälsoskydd (FMH) finns rätt för kommunen att i vissa angivna fall meddela lokala föreskrifter till skydd mot olägenheter för människors hälsa och miljön. Av 39 och 40 §§ FMH framgår t.ex. att lokala hälsoskyddsföreskrifter får innehålla krav på tillstånd för bl.a. hållande av nötkreatur, pälsdjur eller fjäderfä som inte är sällskapsdjur samt orm. Utöver det kan kommunen föreskriva om begränsningar avseende bl.a. tomgångskörning, spridning av gödsel, avlopp och toalett, skydd för grundvatten, tillfälligt förbud mot småskalig eldning, tillfälligt förbud mot eldning av trädgårdsavfall, utvinning av vatten och värme i brunn och gatumusikanter inom vissa områden.

Det har nu gått nästan 10 år sedan kommunfullmäktige fastställde de nuvarande lokala hälsoskyddsföreskrifterna år 1999. Redan i början av det året gällde miljöbalken, varför de lokala föreskrifterna skulle anpassas till det nya regelverket. Det var angeläget att ändra hälsoskyddsföreskrifterna eftersom bl.a. många avgiftsfrågor reglerades av föreskrifterna.

Sedan miljöbalkens ikraftträdande år 1999 har det skett förändringar i lagstiftningen som medför att de lokala hälsoskyddsföreskrifterna till viss del är i behov av revidering, se bilaga. När föreskrifterna antogs gällde renhållningsordningen för åren 1998-2001. Sedan dess har innehållet i renhållningsordningens föreskrifter skrivits om tre gånger varför



hänvisning till paragrafer inte stämmer överens med nuvarande föreskrift i renhållningsordningen gällande 2008-2012.

## TIDPLAN

Hälsoskyddsavdelningen bedömer att en rad faktorer styr revideringen av lokala hälsoskyddsföreskrifter. Det är framförallt samrådsförfarande som styr arbetets färdigställande och tidsåtgång.

Datum	Aktivitet
7 maj	LG beslutar om revidering
9 maj	1:a remissomgången, se bilaga
27 augusti	LG granskar förslagen
1 september	2:a remissomgången, se bilaga
18 november	MHN godkänner förslaget
1 december	KF godkänner förslaget

## METOD

Samtliga avdelningar på miljöförvaltningen, brandmyndigheten, polisen, juristerna på stadsledningskontoret och trafikkontoret har fått tillfälle att yttra och lämna förslag till revidering av lokala hälsoskyddsföreskrifter i Stockholms kommun, se sändlista 1. Det är framförallt förändringar i befintlig lagstiftning som behöver ses över och om det har skett förändringar i miljöförvaltningens mål och riktlinjer.

Remissvaren har sammanställts av Eva-Britt Andersson som presenterar svaren internt för ledningsgruppen varpå extern remiss skickas ut, se sändlista 2. Därefter redovisas förslagen om förändringar i lokala hälsoskyddsföreskriften i ett tjänsteutlåtande för beslut i miljö- och hälsoskyddsnämnden. Anna Jarl kontrollerar juridiken i författningstexten.

Under september och oktober kommer svaren från de externa remissinstanserna att sammanställas.

## Miljöförvaltningens synpunkter

Miljöförvaltningen har vid genomgång av de nu gällande lokala hälsoskyddsföreskrifterna gjort en del förändringar som är anpassande till dagens regelverk.

Nedan följer Miljöförvaltningens kommentarer till de paragrafer som innebär nyheter eller förändringar.

## Avlopp och vattentoalett

### 1 § a

Ansökan om tillstånd ska göras till miljö- och hälsoskyddsnämnden vid:

- inrättande av avloppsanordning där vattentoalett är ansluten
- anslutning av vattentoalett till befintlig avloppsanordning där vattentoalett inte tidigare är ansluten
- inrättande av annat avlopp.

Anmälan ska göras till miljö- och hälsoskyddsnämnden vid:

- väsentlig ändring av avloppsanordning
- väsentlig ändring av användandet som påverkar mängd eller sammansättning av avloppsvattnet

Avloppsanordningar definieras som sluten tank för WC, infiltration, markbädd, minireningsverk, rotzonsanläggning. Annat avlopp är t.ex. anläggning för bad-, dusch- och tvättvatten (BDT), dagvattenreningsanläggning m.fl.

## Torrtoalett och latrinkompost

### 1 § b

Ansökan om tillstånd ska göras till miljö- och hälsoskyddsnämnden vid:

- installation av torra toalettlösningar exempelvis torrtoalett, mulltoalett, frystoalett, förpackningstoalett och torktoalett om restavfallet ska tas om hand på den egna fastigheten genom t.ex. latrinkompostering.

Dessa typer av toaletter får installeras utan tillstånd om hantering och hämtning av avfallet från toaletten följer reglerna i renhållningsordningen för Stockholms kommun, avsnittet om latrin.

### Kommentar

Miljöförvaltningens vill skilja på avlopp och avfall för att göra det tydligare. Ta bort karbilagan som fanns till 1 § tredje punkten (BDT). Det är okänt varför stenstaden skall vara undantagen från tillstånd och istället ha anmälan. Ta bort "förbudet" mot urinseparering – krav på hantering skrivs som villkor i tillstånden i stället. Urinseparering är bra både ur recirkulation och hygiensynpunkt och det finns ingen anledning till någon allmän restriktion.

Enligt uppgifter från Trafikkontoret (avdelning för avfall) tas avfall emot från förbränningstoalett i hushållsoporna men inte från någon annan torrtoalösning pga arbetsmiljöproblem. Hämtning enligt §§44-46 i renhållningsförordningen och eget omhändertagande enligt §52 (tillstånd) och §57 (villkor). Vid inrättande av annat avlopp ska det framgå att det gäller dagvattenreningsanläggningar, dock inte dagvattenbrunnar.

## Eldning av trädgårdsavfall

### 5 §

Trädgårdsavfall som inte kan utnyttjas för kompostering får förbrännas om det är torrt och det kan ske utan olägenhet och det eljest inte strider mot renhållnings- och brandföreskrifter eller miljö- och hälsoskyddsnämndens beslut i enskilt fall. Om brandförsvaret p.g.a. stor brandrisk utfärdar generellt eldningsförbud gäller det tills förbudet upphävs.

#### *Kommentar*

*Enligt förordningen om miljöfarlig verksamhet och hälsoskydd står det i 40 § p 8 att tillfälligt förbud mot eldning av löv, kvistar och annat trädgårdsavfall får meddelas i föreskrifterna.*

*Idag meddelar lokala hälsoskyddsföreskrifterna förbud mot att elda hela året med undantag v 18 och v 40. Vill vi upprätthålla regeln om 2 veckors eldning måste lagstödet hämtas i lokala renhållningsordningen som ger denna möjlighet.*

*Enligt EU:s avfallshierarki m.m. ska avfallet i första hand minimeras och sedan återanvändas, återvinnas, energiutnyttjas och i sista hand deponeras vilket medför att trädgårdsavfall bör tas omhand så att energi kan utvinnas. Hushållsavfallets regelverk återfinns i 15 kap avfall och producentansvar miljöbalken, avfallsförordningen och lokala renhållningsordningen i Stockholms kommun. Trädgårdsavfall definieras som hushållsavfall.*

*Miljöförvaltningen anser att om staden har ambitioner att leva upp till dessa regler måste vi också skapa förutsättningar för att människor som bor och verkar i staden kan bli kvitt sitt trädgårdsavfall på ett smidigt sätt.*

## Tillsyn av eldningsanordning

### 6 §

Skötsel och egenkontroll av eldningsanordning för fasta bränslen ska ske i sådan omfattning att olägenhet för omgivningen inte uppkommer. Dokumentation över genomförd sotning och underhåll ska finnas hos ägaren.

#### *Kommentar*

*Kravet på att dokumentationen över genomförd sotning ska spara i 5 år finns det inget lagstöd för. Miljöförvaltningen föreslår att 5 år tas bort. Detta innebär givetvis inte något avsteg från verksamhetsutövarens allmänna skyldighet enligt miljöbalken att inom ramen för sin egenkontroll kunna visa upp nödvändiga dokument för tillsynsmyndigheten.*



## Gatumusik

### 7 §

Utövande av gatumusik på Västerlånggatan och Järntorget samt i gränder och på platser som gränsar till Västerlånggatan och Järntorget får endast ske mellan kl 1400-1800 dagligen. Totalt förbud för gatumusik råder på Riksgatan (mellan Riksbron och Mynttorget/Myntgatan). Utövande av gatumusik på Sergelarkaden och Drottninggatan, mellan Strömgatan och Barnhusgatan, får endast ske mellan kl 1200-1400 samt kl. 1600-1800 dagligen. Ljudförstärkare/högtalare får inte användas. Utövare av musik får inte uppträda i större grupper än fyra personer. Om polismyndigheten utfärdar tillstånd för utövande av gatumusik skall ovanstående villkor inte gälla under den tid tillstånd avser.

### Kommentar

*Vid utskicket av remissen inom miljöförvaltningen, om revidering av föreskrifterna, skickades en förhandsremiss till bl.a. polismyndigheten. De påpekade att polismyndighetens tillståndsverksamhet inte kan regleras i en kommunal föreskrift varför sista stycket bör strykas, se bilaga.*

## Ansökan och anmälan

### 8 §

Frågor om tillstånd och dispenser enligt dessa föreskrifter prövas av miljö- och hälsoskyddsnämnden.

En ansökan ska vara skriftlig och uppfylla kraven enligt 46 § i förordningen om miljöfarlig verksamhet och hälsoskydd.

### Kommentar

*Miljöförvaltningen anser att andra stycket i föreskriften kan kortas ned.*

## Straffbestämmelser

### 9 §

I 29 kap miljöbalken finns straffbestämmelser och i 30 kap finns bestämmelser om miljöstraffsavgifter.

### Kommentar

*Miljöförvaltningen anser att 9 § endast avser vissa delar av föreskrifterna varför den bör ändras till en mer generell skrivning. Detta innebär dessutom att föreskrifterna blir mindre "sårbara" för ändringar i balkens sanktionsbestämmelser. Det är en fördel om föreskrifterna inte behöver ändras vid minsta ändring i balken.*

## Yttrande från remissinstanser

Förslag på revidering av lokala hälsoskyddsföreskrifterna skickades inom miljöförvaltningen. Svar inkom från hälsoskyddsavdelningens område inom avlopp och avfall. Förslagen återfinns i sin helhet i ovanstående text under miljöförvaltningens synpunkter.

Förhandsremiss skickades även till trafikkontorets avdelning för avfall, polismyndigheten och brandmyndigheten i Stockholm och juridiska avdelningen vid stadsledningskontoret.

Trafikkontoret instämmer med förslaget om en del ändringar i texten i 1 § avlopp och toalett. Hänvisningarna bör bli mer generella eftersom renhållningsordningen ändras oftare än hälsoskyddsföreskrifterna. Vad gäller eldning av trädgårdsavfall hänvisar renhållningsordningen och tillämpningsanvisningarna till lokala hälsoskyddsföreskrifterna.

I övrigt kommenterar Trafikkontoret 40 § p 2 om att det finns möjlighet att meddela föreskrifter om spridande av naturligt gödsel samt slam inom detaljplanlagt område. Idag täcks tippen i Lövsta med bl.a. slam. Vad gäller gödsel från djurhållningen regleras det i renhållningsordningens 51 §.

Brandmyndigheten i Stockholm anser att nuvarande text i lokala hälsoskyddsföreskrifterna överensstämmer med 4 § lagen om skydd mot olyckor (2004). Brandmyndigheten föreslår ingen ändring i nuvarande text.

Förutom det inkom svar från polismyndigheten i Stockholm. Polismyndigheten reagerar mot att kommunen reglerar polismyndighetens tillståndsverksamhet i föreskriften enligt följande; "Polismyndigheten bör vara restriktiv med tillståndsgivning för musik med ljudförstärkare/högtalare". Texten måste strykas anser polismyndigheten.

Polismyndigheten vill också framhålla problemen med ökande ljudvolym till följd av rökförbud inne på krogarna. Dock anser polismyndigheten att problemen kan uppmärksammas vid tillståndsprövningen och begränsas genom villkor i tillstånden.

Slut

## Bilagor

- |          |   |
|----------|---|
| Bilaga 1 | Kommunala författningssamling för Stockholm, Lokala hälsoskyddsföreskrifter för Stockholms kommun |
| Bilaga 2 | Sändlista   |

<p><b>KOMMUNAL FÖRFATTNINGSSAMLING FÖR STOCKHOLM</b></p> <p><i>Utgiven av KF/KS kansli 1999:23</i></p> <p><b>Lokala hälsoskyddsföreskrifter för Stockholms kommun</b></p> <p>Kommunfullmäktiges beslut den 21 juni 1999 (Utl 1999:129) (Jfr Kfs 1989:5)</p> <p><b>Avlopp och toalett</b></p> <p><b>1 §</b></p> <p>Enligt 13§ förordningen om miljöfarlig verksamhet och hälsoskydd krävs 1. tillstånd för inrättande av avloppsanordning till vilken vattentoalett är ansluten; a) sluten tank, b) utsläpp till mark och vatten, 2. tillstånd vid inkoppling av vattentoalett till befintlig avloppsanordning, 3. tillstånd för installation av annan avloppsanordning t.ex. BDT inom de områden som redovisas på kartbilaga. I övrigt gäller anmälan, 4. anmälan vid ändring av avloppsanordning 5. annan toalett än vattentoalett får inrättas</p> <p>1. Endast om hinder inte föreligger enligt 15 kap. 18§ miljöbalken och 22§ renhållningsordningen.</p> <p>Anm. Torrtoalett får inrättas utan tillstånd under förutsättning att latrin tas om hand av kommunen.</p> <p>Urinseparerande multoaletter tillåts endast undantagsvis.</p>	<p><b>FÖRSLAG PÅ ÄNDRINGAR I KOMMUNAL FÖRFATTNINGSSAMLING FÖR STOCKHOLM</b></p> <p><b>Avlopp och vattentoalett (13 § FMH)</b></p> <p><b>1 § a</b></p> <p>Ansökan om tillstånd ska göras till miljö- och hälsoskyddsnämnden vid:</p> <ul style="list-style-type: none"> <li>• inrättande av avloppsanordning där vattentoalett är ansluten</li> <li>• anslutning av vattentoalett till befintlig avloppsanordning där vattentoalett inte tidigare är ansluten</li> <li>• inrättande av annat avlopp.</li> </ul> <p>Anmälan ska göras till miljö- och hälsoskyddsnämnden vid:</p> <ul style="list-style-type: none"> <li>• väsentlig ändring av avloppsanordning</li> <li>• väsentlig ändring av användandet som påverkar mängd eller sammansättning av avloppsvattnet</li> </ul> <p>Avloppsanordningar definieras som sluten tank för WC, infiltration, markbädd, minireningsverk, rotzonsanläggning. Annat avlopp är t.ex. anläggning för bad-, dusch- och tvättvatten (BDT), dagvattenreningsanläggning m.fl.</p> <p><b>Torrtoalett och latrinkompost</b></p> <p><b>1 § b</b></p> <p>Ansökan om tillstånd ska göras till miljö- och hälsoskyddsnämnden vid:</p> <ul style="list-style-type: none"> <li>• installation av torra toalettlösningar exempelvis torrtoalett, multtoalett, frystoilet, förpackningstoilet och torktoalett om</li> </ul>
--	--



<p><b>Djurhållning</b></p> <p><b>2 §</b> Tillstånd krävs för att hålla</p> <ol style="list-style-type: none"> <li>1. nötkreatur, häst, get, får eller svin,</li> <li>2. pälssdjur eller fjäderfå som inte är sällskapsdjur,</li> <li>3. ornn,</li> </ol> <p>inom område med detaljplan.</p> <p><b>Grund- och ytvattenskydd</b></p> <p><b>3 §</b> Den som avser att anordna anläggning för tillvaratagande av värme genom jord, berg, ytt- eller grundvattensystem skall ansöka om tillstånd. Sådant tillstånd krävs dock inte om anmälnings- eller tillståndsplikt föreligger enligt 5 eller 21 § förordningen om miljöfarlig verksamhet och hälsoskydd (1998:899).</p>	<p>restavfallet ska tas om hand på den egna fastigheten genom t.ex. latriinkomposterung.</p> <p>Dessa typer av toaletter får dock installeras utan tillstånd om hantering och hämtning av avfallet från toaletten följer reglerna i renhållningsordningen för Stockholms kommun, avsnittet om latriin.</p> <p>Kvarstår, inga förslag på förändringar.</p> <p><b>Grund- och ytvattenskydd</b></p> <p><b>3 §</b> Den som avser anordna anläggning för tillvaratagande av värme genom mark, berg, ytt- eller grundvattensystem skall ansöka om tillstånd. Sådant tillstånd krävs dock inte om anmälnings- eller tillståndsplikt föreligger enligt 5 eller 21 § förordningen om miljöfarlig verksamhet och hälsoskydd (1998:899).</p>
---	---

<p><b>Tomgångskörning</b> <b>4 §</b></p> <p>Förbränningsmotor får i stillastående fordon hållas igång utomhus i högst en minut. Detta gäller inte;</p> <ul style="list-style-type: none"> <li>- om trafikförhållanden föranlett fordon att stanna i t.ex. trafikkö,</li> <li>- om motorn hålls igång för att i den mån som behövs för fordonets ändamålsenliga brukande, driva annan anläggning än sådan som avser uppvärmning. Bästa teknik - från miljö- och hälsoskyddssynpunkt - ska i möjligaste mån användas.</li> </ul> <p>Omedelbart tomgångskörningsförbud gäller dock fordon som stannats vid broöppning.</p>	<p><b>Tomgångskörning</b> <b>4 §</b></p> <p>Förbränningsmotor får i stillastående fordon hållas igång utomhus i högst en minut. Detta gäller inte;</p> <ul style="list-style-type: none"> <li>- om trafikförhållanden föranlett fordon att stanna i t.ex. trafikkö,</li> <li>- om motorn hålls igång för att i den mån som behövs för fordonets ändamålsenliga brukande, driva annan anläggning än sådan som avser uppvärmning. Bästa teknik ur miljö- och hälsoskyddssynpunkt ska användas.</li> </ul> <p>Omedelbart tomgångskörningsförbud gäller dock fordon som stannats vid broöppning.</p>
<p><b>Eldning av trädgårdsavfall</b> <b>5 §</b></p> <p>Torr trädgårdsavfall som inte kan utnyttjas för kompostering får inom planlagt område förbrännas endast under vecka 18 på våren och vecka 40 på hösten om det kan ske utan att väsentlig olägenhet uppstår och det eljest inte strider mot renhållnings- och brandföreskrifter.</p> <p>Om brandförsvaret p.g.a. stor brandrisk utfärdar generellt eldningsförbud under en sådan period förskjuts den allmänna eldningsveckan till den tidpunkt då sådan brandrisk inte längre föreligger.</p>	<p><b>Eldning av trädgårdsavfall</b> <b>5 §</b></p> <p>Trädgårdsavfall som inte kan utnyttjas för kompostering får förbrännas om det är torrt och det kan ske utan olägenhet och det eljest inte strider mot renhållnings- och brandföreskrifter eller miljö- och hälsoskyddsmyndighetens beslut i enskilt fall. Om brandförsvaret p.g.a. stor brandrisk utfärdar generellt eldningsförbud gäller det tills förbudet upphävs.</p>
<p><b>Tillsyn av eldningsanordning</b> <b>6 §</b></p> <p>Tillsyn och skötsel av eldningsanordning för fasta bränslen ska ske i sådan omfattning att olägenhet för omgivningen inte uppkommer. Dokumentation över genomförd sotning och underhåll ska finnas hos ägaren av anläggningen under minst 5 år.</p>	<p><b>Tillsyn av eldningsanordning</b> <b>6 §</b></p> <p>Skötsel och egenkontroll av eldningsanordning för fasta bränslen ska ske i sådan omfattning att olägenhet för omgivningen inte uppkommer. Dokumentation över genomförd sotning och underhåll ska finnas hos ägaren.</p>

<p><b>Gatmusik</b></p> <p><b>7 §</b></p> <p>Utövande av gatmusik på Västerlånggatan och Järntorget samt i gränder och på platser som gränsar till Västerlånggatan och Järntorget får endast ske mellan kl 14.00-18.00 dagligen.</p> <p>Totalt förbud för gatmusik råder på Riksgatan (mellan Riksbron och Mynttorget/Myntgatan).</p> <p>Utövande av gatmusik på Sergelarkaden och Drottninggatan, mellan Strömngatan och Barnhusgatan, får endast ske mellan kl 12.00 – 14.00 samt kl.16.00 - 18.00 dagligen.</p> <p>Ljutförstärkare/högtalare får inte användas.</p> <p>Utövande av musik får inte ske i större grupper än tre personer.</p> <p>Om polismyndigheten utfärdar tillstånd för utövande av gatmusik skall ovanstående villkor inte gälla under den tid tillstånd avser.</p> <p>Polismyndigheten bör vara restriktiv med tillståndsgivning för musik med ljudförstärkare/högtalare.</p> <p><b>Ansökan och anmälan</b></p> <p><b>8 §</b></p> <p>Frågor om tillstånd enligt dessa föreskrifter prövas av miljö- och hälsoskydds nämnden.</p> <p>Enligt 46 § förordningen om miljöfarlig verksamhet och hälsoskydd ska en anmälan/ansökan till miljö- och hälsoskydds nämnden enligt dessa föreskrifter vara skriftlig och innehålla de uppgifter som behövs för en bedömning av det som anmälan/ansökan avser.</p>	<p><b>Gatmusik</b></p> <p><b>7 §</b></p> <p>Utövande av gatmusik på Västerlånggatan och Järntorget samt i gränder och på platser som gränsar till Västerlånggatan och Järntorget får endast ske mellan kl 1400-1800 dagligen.</p> <p>Totalt förbud för gatmusik råder på Riksgatan (mellan Riksbron och Mynttorget/Myntgatan).</p> <p>Utövande av gatmusik på Sergelarkaden och Drottninggatan, mellan Strömngatan och Barnhusgatan, får endast ske mellan kl 1200-1400 samt kl. 1600-1800 dagligen.</p> <p>Ljutförstärkare/högtalare får inte användas.</p> <p>Utövare av musik får inte uppträda i större grupper än fyra personer.</p> <p>Om polismyndigheten utfärdar tillstånd för utövande av gatmusik skall ovanstående villkor inte gälla under den tid tillstånd avser.</p> <p><b>Ansökan och anmälan</b></p> <p><b>8 §</b></p> <p>Frågor om tillstånd och dispenser enligt dessa föreskrifter prövas av miljö- och hälsoskydds nämnden.</p> <p>En ansökan ska vara skriftlig och uppfylla kraven enligt 46 § i förordningen om miljöfarlig verksamhet och hälsoskydd.</p>
--	---

<p><b>Straffbestämmelser</b></p> <p><b>9 §</b> Enligt 29 kap 9 § miljöbalken kan den som med uppsåt eller av oaksamhet bryter mot föreskrifterna dömas till böter eller fängelse i högst sex månader.</p> <p><b>Undantag</b></p> <p><b>10 §</b> Miljö- och hälsoskyddsnämnden får meddela undantag från dessa föreskrifter om det kan ske utan väsentlig olägenhet från miljö- och hälsoskyddssynpunkt.</p> <p><b>Avgifter</b></p> <p><b>11 §</b> Miljö- och hälsoskyddsnämnden kan ta ut särskild avgift för anmälan/ansökan om tillstånd enligt taxa som kommunfullmäktige bestämmer.</p>	<p><b>Straffbestämmelser</b></p> <p><b>9 §</b> I 29 kap miljöbalken finns ansvarsbestämmelser och i 30 kap finns bestämmelser om miljöstraffsavgifter.</p> <p>Kvarstår, inga förslag på förändringar.</p> <p>Kvarstår, inga förslag på förändringar.</p>
---	--



## SÄNDLISTA REMISSINSTANSER

### 1:a remissomgången

Miljöförvaltningens  
hälsoskyddsavdelning,  
plan- och miljöavdelningen,  
livsmedelsavdelningen och  
miljöövervakningen  
Trafikkontoret avdelningen för avfall  
Polismyndigheten i Stockholm  
Stockholms Brandförsvär  
Juridiska avdelningen vid statsledningskontoret

### 2:a remissomgången

Länsstyrelsen i Stockholms län  
Juridiska avdelningen vid statsledningskontoret  
Stockholms trafik- och renhållningsnämnd  
Stadsbyggnadsnämnden i Stockholm  
Kultur- och fritidsnämnden i Stockholm  
Socialtjänstnämnden i Stockholm  
Stockholm Vatten AB  
Stadsdelsnämnderna (*Bromma, Enskede-Årsta-Vantör, Farsta, Hägersten-Liljeholmen,  
Hässelby-Vällingby, Norrmalm, Rinkeby-Kista, Skarpnäck, Skärholmen, Spånga-Tensta,  
Södermalm, Älvsjö, Östermalm*)  
Polismyndigheten i Stockholm  
Stockholms Brandförsvär  
Koloniföreningar i Stockholms stad

## Ärendets beredning

Ärendet har beretts inom verksamhetsområde barn och ungdom. Ärendet har behandlats i förvaltningsgruppen och handikapprådet 2008-10-16.

## Bakgrund

Länsstyrelsen i Stockholms län har begärt yttrande från stadsdelsnämnden avseende ansökan från Stöd och resursgruppen i Stockholm AB, om tillstånd att driva korttidsvistelse utanför det egna hemmet, i enlighet med §23 i Lagen om stöd och service till vissa funktionshindrade (LSS). Företaget har redan idag tillstånd för driften av en daglig verksamhet med 24 platser för unga personer med Aspergers syndrom.

Syftet med att nämnden ges möjlighet att yttra sig är att delge Länsstyrelsen kunskap om lokala förhållanden som kan ha betydelse för ett tillståndsbeslut.

## Verksamhetens mål och innehåll

Ansökan avser korttidsverksamhet med 10 platser för unga vuxna i åldern 16-30 år med en diagnos inom autismspektrumet med eller utan tilläggsdiagnos. Målgruppen ska ha en ordnad sysselsättning samt behov av att på fritiden ingå i ett utvecklande och tryggt sammanhang, där möjlighet ges att på ett strukturerat och förutsägbart sätt kunna utforska utbudet av fritidssysselsättningar i Stockholmsområdet.

Verksamheten kommer att ha gemensam matlagning, spel, pyssel, musikproduktion, skapande verksamhet och umgänge i lokalen samt idrott och kulturella aktiviteter som konserter, bio och teaterbesök utanför lokalen.

Korttidsverksamheten ska bedrivas kvällstid kl. 17.00-21.00 i lokaler på Solberga Hagväg 4. Lokalen används dagtid kl. 8.00-16.00 av Stöd och resursgruppen i Stockholm AB för daglig verksamhet med 24 platser för unga personer med Aspergers syndrom.



## **Förvaltningens synpunkter**

Förvaltningen har 2008-06-09 genomfört tillsyn av den dagliga verksamheten och redovisat detta till Länsstyrelsen 2008-09-30. De brister som då framkom och nu bör beaktas är att utrymningsövning ska genomföras, förbättrade rutiner för de individuella handlingsplanerna ska redovisas liksom ett tydligt kvalitetssystem med sammanställning av muntliga synpunkter och klagomål samt andra verksamhetsresultat.

Förvaltningen har inget att erinra mot att Stöd och resursgruppen i Stockholm AB ges tillstånd att driva korttidsvistelse utanför det egna hemmet i enlighet med ansökan, förutsatt att man åtgärdar de brister som framkommit i samband med den senast genomförda tillsynen av den dagliga verksamheten.

---

## **Bilaga**

Remiss från Länsstyrelsen







LÄNSSTYRELSEN  
I STOCKHOLMS LÄN

Enheten för funktionshinder och  
äldre frågor  
Ulrika Norwald  
08-7854298

REMISS

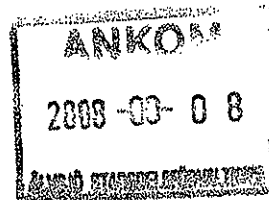
Datum  
2008-09-03

Älvsjö stadsdelsnämnd  
Box 48  
125 21 Älvsjö

Bilaga

1 (1)

Beteckning  
7022-08-71324



Med anledning av innehållet i bifogad skrivelse begär  
Länsstyrelsen

☒ Yttrande av nämnden

☐ Redogörelse av förvaltningen

Sista datum för svar: 17 oktober 2008

I det fall nämnden avser att avstå från sin möjlighet att yttra sig önskar  
Länsstyrelsen snarast skriftligt besked om det.

Ulrika Norwald  
Socialkonsulent

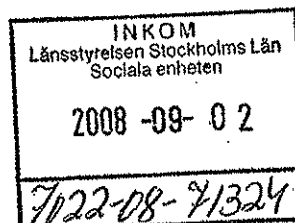
Bilaga

Ansökan med bilagor från Stöd och Resursgruppen AB om tillstånd att driva  
verksamhet enligt 23 § LSS

## Enskild verksamhet enligt LSS

ANSÖKAN om tillstånd att driva verksamhet enligt 23 § LSS – lag om stöd och service till vissa funktionshindrade

080829  
Ansökningsdatum



### Huvudman för verksamheten

☐ Enskild person ☒ Bolag ☐ Förening ☐ Stiftelse ☐ Annan.....

Namn: STÖD & RESURSGRUPPEN I STOCKHOLM AB

Organisationsnummer: 556561-4707

Firmatecknare: MARTIN BURMAN

Adress: LUNDAGATAN 5 17163 SOLNA

Telefon: 08-579 172 00 Fax: 08-579 172 09

E-post: martin@stodochresursgruppen.com

Om sökanden är ett bolag, en förening eller en stiftelse ska följande handlingar bifogas:

- bolagsordning, stadgar eller stiftelseurkund *bilaga 6*
- registeringsbevis, ej äldre än två månader.

### Typ av verksamhet

- ☒ 9 § 6 p. LSS: Korttidsvistelse utanför det egna hemmet.
- ☐ 9 § 7 p. LSS: Korttidsstillsyn för skolungdom över 12 år.
- ☐ 9 § 8 p. LSS: Boende i bostad med särskild service för barn eller ungdomar.
- ☐ 9 § 9 p. LSS: Bostad med särskild service för vuxna eller annan särskilt anpassad bostad för vuxna.
- ☐ 9 § 10 p. LSS: Daglig verksamhet för personer i yrkesverksam ålder.

### Ansökan gäller

- ☒ Nytt tillstånd. Fyll i hela ansökan.
- ☐ Entreprenad. Fyll i hela ansökan.
- ☐ Ändringar av tillståndet – ange hur: .....
- Fyll endast i de uppgifter i blanketten, som påverkas av ändringen.

## Personal

Den som ska förestå verksamheten

Namn: MARTIN BURMAN Personnummer: 640605-0176

Utbildning (utbildningsbevis bifogas): SOCIALPEDAGOG

Yrkeserfarenheter (meritförteckning bifogas): SE BILAGA

Platsansvarig (den person som ansvarar för den dagliga ledningen av verksamheten)

Namn: SAMMA SOM OVAN Personnummer: .....

Utbildning (utbildningsbevis bifogas): .....

Yrkeserfarenheter (meritförteckning bifogas): .....

## Övrig personal

Antal: 2 Antal heltidstjänster: .....

Utbildning (kan bifogas i bilaga): .....

Handledare/konsultpersonal: .....

## Bemanning

Ange hur många personer som är i tjänst.

- dagtid: .....

- kvällstid: 2-3 BEROENDE PÅ GRUPPSTORLEK

- helger: .....

- natt- och/eller jour: .....

## Lokaler

Bifoga följande dokument:

- Situationsplan och planritning med fastighetsbeteckning/lägenhetsnummer över samtliga lokaler där verksamheten ska bedrivas. Bilaga 12

- I förekommande fall bygglov.

- Utlåtande från brandmyndighet och miljö- och hälsoskyddsnämnd. Bilaga

## Verksamhetens namn m.m.

Namn: GRUPPVERKSAMHETEN ÄLVIS  
Adress: SOLBERGA HAGVÄG 4 ÄLVISJÖ  
Telefon: 08-579 172 00, 296262 Fax: 08-579 172 09  
E-post: martin@stodochresursgruppen.com

## Verksamheten vänder sig till

- ☒ Personer enligt 1 § 1 p. LSS  
☐ Personer enligt 1 § 2 p. LSS  
☐ Personer enligt 1 § 3 p. LSS

Funktionshinder: Unga vuxna med en diagnos inom  
AUTISMSPEKTRUMET MED ELLER UTAN TILLÄGGS-  
DIAGNOS

Ålder: 16-30. GRUPPERNA KOMMER VARA ÅLDERSANPASSADE

Platsantal: 10

## Beskrivning av verksamheten

Komplettera ansökan med en bilaga som innehåller följande uppgifter:

- Beskriv de kvalitativa mål som är uppställda för verksamheten och hur verksamheten följs upp och utvärderas.
- Beskriv hur arbetsmetodik/omvårdnaden är anpassad till målgruppen.
- Beskriv hur den enskildes/företrädarens/vårdnadshavarens inflytande tillgodoses.
- Ange rutiner för hur den enskildes trygghet och säkerhet ska upprätthållas.
- Ange rutiner för samverkan med uppdragsgivare/beslutande myndighet.
- Ange rutin för personskada enligt SOSFS 1996:17.
- Ange rutin för synpunkter och klagomål. bilaga 3
- Ange hur personalens kompetensutveckling ska tillgodoses.

## Dokumentation

Beskriv vilka dokumentationsrutiner som kommer att tillämpas i verksamheten:

VERKSAMHETEN ANVÄNDER SIG AV DOKUMENTATIONSSYSTEMET  
MAXIMILIA SE BILAGA

## Finansiering av verksamheten

Bifoga budget och uppgift om dygnskostnad.

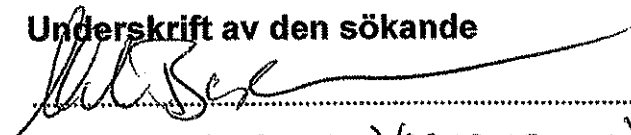
## Har sökanden tillstånd för annan verksamhet?

☐ Nej ☒ Ja

Om ja - vilken verksamhet, lagstiftning och målgrupp?

.....  
.....

## Underskrift av den sökande

  
.....  
MARTIN BURMAN (0709-771550)  
.....

Namnförtydligande

Uppge vem som har behörighet att företräda bolaget, föreningen eller stiftelsen.

MARTIN BURMAN 0709-771 550 martin@stadslivresursgruppen.com  
Namn, telefon, e-post

## Annan kontaktperson

.....  
Namn, telefon dagtid, e-post  
.....

## Upplysningar

Om utrymmet på blanketten inte är tillräckligt, komplettera gärna med bilaga.

Ansökan kommer att registreras och databehandlas.

Vid handläggningen av ansökan tillämpar Länsstyrelsen vandelprovning.

## Checklista

Nedanstående handlingar ska bifogas ansökan.

- ☐ Bolagsordning, stadgar eller stiftelseurkund
- ☒ Registreringsbevis som inte är äldre än två månader *bilaga 7*
- ☒ Situationsplan och planritningar med fastighetsbeteckning/lägenhetsnummer *bilaga 1a*  
över lokalerna där verksamheten ska bedrivas
- ☐ Eventuellt beslut om bygglov
- ☒ Besiktningssprotokoll från brandmyndighet *bilaga 10*
- ☐ Utlåtande från miljö- och hälsoskyddsnämnd
- ☒ Föreståndarens meritförteckning, utbildningsbevis och arbetsbetyg *bilaga 5*
- ☐ Förteckning över antal personal i verksamheten samt utbildningsbakgrund
- ☒ Budget för verksamheten *bilaga 8*
- ☒ Uppgift om dygnskostnad
- ☒ Verksamhetsplan *bilaga 4*
- ☒ Jämställdhetsplan *bilaga 9*

Ansökan och bilagor (även ritningar) insändes i två exemplar till:

Länsstyrelsen i Stockholms län  
Sociala enheten  
Box 22067  
104 22 STOCKHOLM

*Bilaga 1. Dokumentationsrutin*  
*Bilaga 2. Personskada - upphävt!*  
*Bilaga 3. Klagomåls hantering*

INKOM Länsstyrelsen Stockholms Län Sociala enheten  2008 -09- 02  7022-08-71324
---

# BILAGOR

Upphört!

Rutiner för personskada.....	bilaga 1
Rutiner avseende dokumentation.....	bilaga 2
× Rutiner för klagomålshantering.....	bilaga 3
Verksamhetsplan.....	bilaga 4
Meritförteckning för föreståndare.....	bilaga 5
Bolagsordning.....	bilaga 6
× Registreringsbevis.....	bilaga 7
Budget för verksamheten med uppgift om dygnskostnad.....	bilaga 8
Jämställdhetsplan.....	bilaga 9
Utlåtande från brandmyndighet och miljö- hälsoskyddsnämnd.....	bilaga 10
Personal/bemannning.....	bilaga 11
Planntning	bilaga 12

(

(

(

(





## Stöd & Resursgruppen AB

### Rutiner avseende dokumentation

Vi använder systemet MaxiMilia LSS för dokumentation av insatsers genomförande.

Systemet uppfyller lagkraven i SFS 1993:387 om stöd och service till vissa funktionshindrade avseende dokumentation och Socialstyrelsens föreskrifter och allmänna råd avseende dokumentation i 2006:5.

Beslut och åtgärder som vidtas i ärendet samt faktiska omständigheter och händelser av betydelse dokumenteras i kronologisk ordning.

Dokumentationen kring enskildas personliga förhållanden förvaras så att obehöriga inte får tillgång till dem och så att de inte riskerar att förstöras.

All personal som arbetar med klienten har möjlighet att ta del av genomförandeplaner samt skriva daganteckningar, vilka sedan genererar sammanfattningar i journalen.

Uppföljningar samt utvärderingar av insatser sker fortlöpande och dokumenteras.

Solna 2008 08 25

Martin Burman

(

(

(

(



## Stöd & Resursgruppen AB

### Rutiner för klagomålshantering

1. Om det är något i verksamheten som barn/föräldrar funderar över eller är missnöjda med ska dessa vända sig till respektive enhetschef.
2. Det är den ansvariges skyldighet att förklara för barnet/föräldern vad som skett och se till att adekvata åtgärder vidtas.
3. Sker inte någon förändring, eller om de förändringar som sker inte är tillfredsställande, ska barnet/föräldrarna gå vidare med klagomålet till verksamhetsansvarig.

Vi dokumenterar alla klagomål och rapporterar dessa till kommunen.

Vi genomför varje år en enkätundersökning där vårdnadshavare/barn får svara på frågor om hur de upplever verksamheten. Svaren kan lämnas anonymt.  
Resultaten sammanställs och redovisas på hemsidan.

(

(

(

(



## Blankett för klagomål och synpunkter

Namn och adress: \_\_\_\_\_

( Frivillig uppgift - Du kan välja att vara anonym., nackdelen är att då kan vi inte ge Dig återkopplingen)

Jag kommer i kontakt med verksamheten genom att ;

☐ jag får stöd inom verksamheten (deltagare)

☐ jag är företrädare / god man (för \_\_\_\_\_ frivillig uppgift)

☐ på annat sätt, nämligen \_\_\_\_\_

Datum: \_\_\_\_\_

Synpunkter/klagomål:.....

.....

.....

.....

.....



## Stöd & Resursgruppen AB

---

---

.....Använd gärna baksidan av  
blanketten om Du behöver mer utrymme

### Åtgärder (ifylls av verksamhetsansvarig)

---

---

---

---

---

---

---

---

---

---

**Datum:**

**Sign:**

Inkommen till .....datum :.....

Rapporterat till VD:.....

Svar till anmälare:.....

Rapport till beställare för kännedom:.....

**Stöd & Resursgruppen AB** Lundagatan 5 171 63 Solna  
Tel: 08-579 172 00 Fax: 08-579 172 09 E-post: [info@stodochresursgruppen.com](mailto:info@stodochresursgruppen.com)  
[www.stodochresursgruppen.com](http://www.stodochresursgruppen.com)



## Stöd & Resursgruppen AB

Stöd och Resursgruppen AB och Stöd och Resurs Unga Vuxna AB har sedan september 2007 samma ägare och styrelse.

Vi har sedan länge uppmärksammat ett behov av att bedriva korttidsverksamhet för unga vuxna med autismspektrumstörningar. Vi har för avsikt att vända oss till unga vuxna som har en ordnad sysselsättning men behov av att på sin fritid ingå ett utvecklande och tryggt sammanhang och få möjlighet att på ett strukturerat och förutsägbart sätt kunna utforska det utbud av fritidssysselsättningar som finns i Stockholmsområdet.

Den aktuella lokalen är belägen på Solberga Hagväg i Älvsjö. Den används idag på dagtid för daglig verksamhet för unga vuxna med autismspektrumstörningar.

Den dagliga verksamheten pågår vardagar mellan 0800 och 1600.

Korttidsverksamheten skulle pågå på kvällstid mellan 1700 och 2100.

Den verksamhet som ska bedrivas har sin grund i de erfarenheter som finns i Stöd och Resursgruppen efter mer än tio års verksamhet. Skillnaden här är att verksamheten anpassas till målgruppen och erbjuder ett vuxnare utbud och en kraftigare betoning mot självständighet och eget ansvar. Vi kommer att erbjuda verksamhet i lokalen med gemensam matlagning, spel, pyssel, musikproduktion, skapande verksamhet och umgänge. Vi kommer också att erbjuda verksamhet utanför lokalerna med olika former av idrott samt kulturella aktiviteter som konserter, bio, teaterbesök och rena nöjesaktiviteter.

Brukarinflytandet kommer att tillgodoses genom regelbundna planeringsmöten med inskrivna ungdomar för utvärdering och planering. Vidare kommer vi att följa upp verksamhet terminsvis med enkäter till ungdomar och handläggare.

Den enskildes trygghet och säkerhet garanteras av verksamhetens struktur och uppmärksamhet på den enskilde ungdomen. Trygghet och säkerhet garanteras också av att personalen har en god kompetens, dokumenterar och utvärderar verksamheten samt upprätthåller ett gott samarbete med handläggare och nätverk.

Rutiner för dokumentation (bilaga 1)

Vid varje ny placering hålls ett uppdragsmöte med handläggare och ungdom. Arbetet följs upp med regelbundna kontakter och skriftlig dokumentation.

Rutiner för personskada bifogas (bilaga 2).

Rutiner för klagomålshantering (bilaga 3)

Personalens kompetensutveckling garanteras genom att all personal har god kompetens såväl pedagogiskt som beteendevetenskapligt vad avser arbete med personer med autismspektrumstörningar. På årsbasis upprättas en kompetensutvecklingsplan för varje enskild medarbetare med avseende på kompetensutveckling både med sikte på verksamhetens behov och på den enskilda medarbetarens intressen.

Verksamhetens mål är att ge ungdomarna en meningsfull fritid samt att erbjuda ett gott och utvecklande sammanhang för personlig utveckling samt större förståelse för den egna diagnosen. Vi vill vidare inspirera till egna intressen och stärka individen till att våga ta egna initiativ och att genomföra aktiviteter på egen hand.

Kvalitativa mål för verksamheten är ;

- att i korttidsverksamhet erbjuda en trygg, strukturerad och utvecklande miljö för individen
- att med stöd i uppdrag och kartläggning av varje ungdoms behov planlägga och genomföra korttidsverksamhet som syftar till att utveckla individens intressen, begåvningar och självständighet
- att genom samverkan med andra huvudmän bidra till en helhetssyn kring våra ungdomar
- att genom brukarinflytande tillvarata ungdomarnas erfarenheter och synpunkter och genom detta öka kvaliteten i verksamheten
- att genom att bygga en hållbar organisation med stabil ekonomi långsiktigt säkra verksamhetens fortbestånd och utveckling

Korttidsverksamheten är *inte* avsedd för de ungdomar som är inskrivna i daglig verksamhet i Stöd och resurs Unga Vuxna. Verksamheterna hålls särskilda både genom ett tidsspänn mellan de olika aktiviteterna och genom att personal, administration och dokumentation är åtskilda.

Solna 25 augusti 2008

Martin Burman



**Meritförteckning för Martin Burman 640605-0176**Utbildning

Socialpedagogutbildning 120 p  
Vårdhögskolan i Stockholm

examen vt-1993

Autism och autismliknande tillstånd 10 p  
Socialhögskolan i Stockholm

vt-2001

Grundkurs och fördjupningskurs i autism/Aspergers syndrom  
Riksföreningen Autism

1999/2000

Arbetslivserfarenhet

Vårdare  
Söders bostadsgrupp

1984-1990

Behandlingsassistent  
Hammargården, §12-hem

1993-1994

Behandlingsassistent  
Heimdalsgården, Vårlyus AB

1994-1998

Egenföretagare  
Stöd och resursgruppen AB

1997 –

Erfarenhet av kolloverksamhet

Kolloledare  
Västra Edsvik, Barnens Ö, Sommarbarnsbyrån

1991-1992

Biträdande föreståndare  
Västra Edsvik, Barnens Ö, Sommarbarnsbyrån

1993

Föreståndare  
Västra Edsvik, Barnens Ö, Sommarbarnsbyrån

1994

Föreståndare  
Kolloverksamheten, Vårlyus AB

1995-1997

Kolloverksamhet i egen regi  
Stöd och resursgruppen AB

1997 –

(

(

(

(

# BOLAGSORDNING

Org nr 556561-4707

- 
- 
- § 1 Firmanamn      Bolagets firma är **AB Stöd & Resursgruppen**.
- § 2 Säte            Styrelsen har sitt säte i Stockholm kommun.
- § 3 Verksamhet      Bolaget skall bedriva kvalitativ och stimulerande barn- och ungdomsverksamhet som ett komplement till barnens hemmiljö och socialtjänstens insatser samt bedriva därmed förenlig verksamhet.
- § 4 Aktiekapital    Aktiekapitalet skall utgöra lägst 100.000 kronor och högst 400.000 kronor.
- § 5 Nom belopp      Aktie skall lyda på 100 kronor.
- § 6 Styrelsens sammansättning    Styrelsen skall bestå av lägst en och högst fem ledamöter med högst tre suppleanter. Den väljs årligen på ordinarie bolagsstämma för tiden tills dess nästa ordinarie stämma har hållits.
- Består styrelsen av en eller två ledamöter skall minst en suppleant väljas.
- § 7 Revisorer       För granskning av bolagets årsredovisning samt styrelsens och verkställande direktörens förvaltning utses en eller två revisorer med eller utan revisorssuppleant.
- § 8 Kallelse        Kallelse till bolagsstämma skall ske genom brev med posten till aktieägarna tidigast sex veckor och senast två veckor före stämma.
- § 9 Bolagsstämma   På ordinarie bolagsstämma skall följande ärenden förekomma:
1. Val av ordförande vid stämman
  2. Upprättande och godkännande av röstlängd
  3. Val av en eller två justeringsmän
  4. Prövning av om stämman blivit behörigen sammankallad
  5. Godkännande av dagordning
  6. Framläggande av årsredovisning och revisionsberättelse
  7. Beslut
    - a) om fastställande av resultat- och balansräkningen
    - b) om dispositioner beträffande bolagets vinst eller förlust enligt den fastställda balansräkningen
    - c) om ansvarsfrihet åt styrelseledamöter och verkställande direktören när sådan finns
  8. Fastställande av styrelse- och revisorsarvoden
  9. Val av styrelse och i förekommande fall revisorer samt eventuella revisorssuppleanter
  10. Annat ärende, som ankommer på stämman enligt aktiebolagslagen eller bolagsordningen

Vid bolagsstämman äger varje röstberättigad rösta för alla de aktier han äger och företräder.

§ 10 Räkenskapsår Bolagets räkenskapsår skall omfatta tiden 1/9 - 31/8.

§ 11 Hembud Har aktie övergått till annan, skall aktien genast hembjudas aktieägarna till inlösen genom skriftlig anmälan hos bolagets styrelse. Åtkomsten av aktien skall därvid styrkas samt, där aktien övergått genom köp, uppgift lämnas om den betingade köpeskillingen.

När anmälan gjorts om akties övergång, skall styrelsen genast skriftligen meddela detta till varje lösningsberättigad, vars postadress är införd i aktieboken eller annars känd för bolaget, med anmodan till den, som önskar begagna sig av lösningsrätten, att skriftligen framställa lösningsanspråk hos bolaget inom två månader, räknat från anmälan hos styrelsen om akties övergång.

Anmäler sig fler än en lösningsberättigad, skall samtliga aktier så långt det är möjligt fördelas mellan de lösningsberättigade i förhållande till deras tidigare innehav av aktier i bolaget. Återstående aktier fördelas genom lottnings av bolagets styrelse eller, om någon lösningsberättigad begär det, av notarius publicus.

Lösenbeloppet skall utgöras, där fångat är köp, av köpeskillingen, men annars av belopp, som, i brist av åsämjande, bestämmes i den ordning lagen (1929:145) om skiljemän stadgar. Lösenbeloppet skall erläggas inom en månad från den tidpunkt, då lösenbeloppet blev bestämt.

Om inte inom stadgad tid någon lösningsberättigad framställer lösningsanspråk eller lösen inte erlägges inom föreskriven tid, äger den, som gjort hembudet, att bli registrerad för aktien.



Denna bolagsordning antogs på bolagsstämma 1999-11-23.



# e-REGISTRERINGSBEVIS AKTIEBOLAG

Organisationsnummer 556561-4707	
Objektets registreringsdatum 1998-10-22	Nuvarande firmas registreringsdatum 2000-05-19
Dokumentet skapat 2008-08-29 14:57	Sida 1(2)

Organisationsnummer:

556561-4707

Firma:

Stöd och Resursgruppen i Stockholm AB

Adress:

Lundagatan 5  
171 63 SOLNA

Säte:

Stockholms län, Stockholm kommun

Registreringslän:

Anmärkning:

Detta är ett privat aktiebolag.

**BILDAT DATUM**

1998-10-14

**SAMMANSTÄLLNING AV AKTIEKAPITAL**

Aktiekapital....: 100.000 SEK

Lägst: 100.000 SEK

Högst: 400.000 SEK

Antal aktier....: 1.000

**STYRELSELEDAMÖTER**

700907-2419 Brar, Max Anup Singh, Långsjövägen 128, 125 51 ÄLVSJÖ

640605-0176 Burman, Nils Ragnar Martin, Blekingegatan 14, 2 tr,

118 56 STOCKHOLM

530424-1036 Mannerud, Per-Anders Martin, Nytorget 4, 3 tr,

116 40 STOCKHOLM

**REVISOR(ER)**

470116-8215 Eriksson, Karl-Erik, Skylvägen 68, 187 52 TÄBY

**FIRMA TECKNING**Firman tecknas var för sig av  
ledamöterna**FÖRESKRIFT OM ANTAL STYRELSELEDAMÖTER/STYRELSESUPPLEANTER**Styrelsen skall bestå av lägst 1 och högst 5 ledamöter  
med högst 3 suppleanter.**BOLAGSORDNING**

Datum för senaste ändringen: 2000-02-22

**FÖRBEHÅLL/AVVIKELSER/VILLKOR I BOLAGSORDNINGEN**

Organisationsnummer 556561-4707	
Objektets registreringsdatum 1998-10-22	Nuvarande firmas registreringsdatum 2000-05-19
Dokumentet skapat 2008-08-29 14:57	Sida 2(2)

Avvikelse avseende rösträtt  
Hembudsförbehåll

**VERKSAMHET**

Bolaget skall bedriva kvalitativ och stimulerande barn- och ungdomsverksamhet som ett komplement till barnens hemmiljö och socialtjänstens insatser samt bedriva därmed förenlig verksamhet.

**RÄKENSKAPSÅR**

0901 - 0831

**KALLELSE**

Kallelse sker genom brev med posten.

**FIRMAHISTORIK**

2000-01-25 Storstockholms Resursgrupp AB

1998-10-22 Avstampet nr 1546 AB

\*\*\*\*\*Ovanstående utgör utdrag ur näringslivsregistret\*\*\*\*\*  
Bolagsverket

Dokumentet är ett elektroniskt registreringsbevis utfärdat av Bolagsverket.

Aktuell information kan alltid hämtas från Näringslivsregistret: <http://www.bolagsverket.se/snr>

Bolagsverket  
851 81 Sundsvall  
060-18 40 00 (växel)  
[bolagsverket@bolagsverket.se](mailto:bolagsverket@bolagsverket.se)  
[www.bolagsverket.se](http://www.bolagsverket.se)

### Budget för verksamheten

Lokalkostnad. 0 kr. Stöd och Resurs Unga Vuxna i Stockholm AB tillhandahåller lokaler utan debitering.

Personal/administration/övriga kostnader: Gruppverksamheten Älvis kommer att vara en del i Stöd och Resursgruppens övriga gruppverksamhet och finansieringen för Älvis är en del i gruppverksamhetens hela budget enligt nedan.

(

(

(

(





## Stöd & Resursgruppen AB

### Jämställdhetsplan 2008

Vi åtar oss att arbeta för att

Iaktta lika rättigheter och möjligheter i fråga om arbete, anställningsvillkor och utveckling oavsett kön, etnisk tillhörighet, ålder eller sexuell läggning

Ha arbetsförhållanden som är anpassade efter de anställdas olika behov

Ge män och kvinnor lika lön för lika arbete

Ge män och kvinnor samma möjligheter att kombinera arbete och föräldraskap

Iaktta nolltolerans vad gäller kränkande särbehandling, mobbning eller diskriminering

I klientarbetet aktivt anlägga ett genusperspektiv och att implicera detta i verksamhetens brukarinflytande

Denna jämställdhetsplan utvärderas på årsbasis i såväl ledning som i personalgruppen.

(

(

(

(



## STOCKHOLMS BRANDFÖRSVAR

TILLSYNSPROTOKOLL LSO

LÖPANDE TILLSYN

TILLSYNSDATUM

2007-05-30

DIARIENUMMER

2007-001077

(ORIGINAL)

## SÄNDLISTA

Anna Zetterström Stöd & Resurs Unga Vuxna (Original)  
Christina Cedergren Stöd & Resurs Unga Vuxna (Kopia)

Stöd & Resurs Unga Vuxna  
Anna Zetterström  
Solberga Hagväg 4  
125 44 Älvsjö

## Objektsuppgifter

Objektsnamn Stöd & Resurs Unga Vuxna	Distrikt Brännkyrka	Objektnr 10365
Fastighetsbeteckning Prästgårdsängen 1	Koncernnummer	
Fastighetens adress Solberga Hagväg 4	Organisationsnummer	
Närvarande ombud Anna Zetterström, Stöd & Resurs Unga Vuxna	Ombuds telefonnummer 08-29 62 62	
Faktureras Stöd & Resurs Unga Vuxna, Anna Zetterström, Solberga Hagväg 4, 125 44 Älvsjö		

Tillsyn har utförts enligt 5 kap 1 § Lagen om skydd mot olyckor, LSO (SFS 2003:778).

## Tillsynens omfattning

Organisatorisk kontroll Kontroll av SBA
Teknisk kontroll Släckare och nödutgång

## Tillsynsresultat

Utan anmärkning
-----------------

## Tillsyneförrättare

Anders Laurén	Telefon 08-454 87 81	Mobil 070-764 87 81
	e-post anders.lauren@brand.stockholm.se	Kontonummer 31116302802

## Eftertillsyn

Datum	Närvarande ombud
Resultat	
Tillsyneförrättare	

BESÖKSADRESS: MICKELSBERGSVÄGEN 1

STOCKHOLMS BRANDFÖRSVAR, Box 1328, 111 83 STOCKHOLM, BESÖKSADRESS: MALMSKILLNADSGATAN 64  
TFN: 08-454 87 00, FAX: 08-454 89 01, [www.brand.stockholm.se](http://www.brand.stockholm.se)



## STOCKHOLMS BRANDFÖRSVAR

2(2)  
TILLSYNSPROTOKOLL LSO  
LÖPANDE TILLSYN  
TILLSYNSDATUM 2007-05-30  
DIARIENUMMER 2007-001077  
(ORIGINAL)

**Information**

Stockholms brandförsvär har tillsammans med företrädare för ovanstående verksamhet genomfört tillsyn enligt Lagen om skydd mot olyckor (LSO).

Tillsynen avser kontroll av att ägare/nyttjanderättshavare av byggnader eller andra anläggningar vidtar de åtgärder som behövs för att förebygga brand och för att hindra eller begränsa skador till följd av brand samt i skälighetsfull omfattning håller med utrustning för släckning av brand, i enlighet med LSO kap 2 § 2.

För att uppfylla dessa krav ska ett systematiskt brandskyddsarbete bedrivas enligt Räddningsverkets allmänna råd 2004:3.

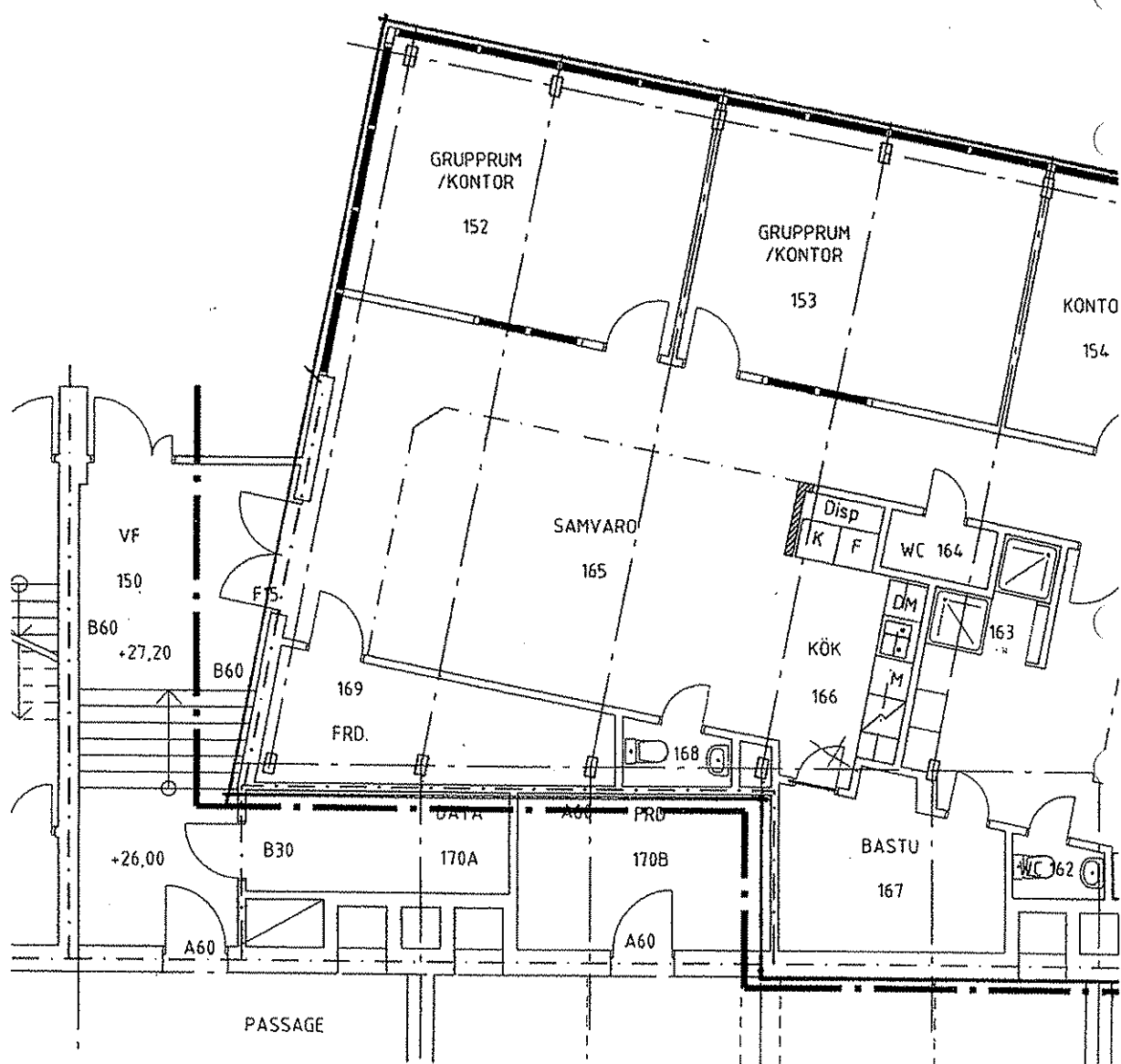
Punkt	Brist/Åtgärd (Åtgärdas snarast dock senast enligt rättelsetiden)	Rättelsetid	Klar
	<p>Nödutgången markeras med, "Får ej blockeras Nödutgång".</p> <p>Självtångare till utrymme som skall användas till tvättstuga.</p> <p>Timer till el-anslutning för bryggare och vattenkokare.</p> <p>Det systematiska brandskyddsarbetet ska dokumenteras.</p> <p>Enligt Lagen om skydd mot olyckor, LSO, SFS 2003:778 2 kap. 3§ skall ägare av byggnader ..... där det med hänsyn till risken för brand eller konsekvenserna av brand ..... i skriftlig form lämna en redogörelse för ... brandskyddet.</p> <p>bsrinfo@brand.stockholm.se</p>		

Bilaga 12

BRANDCELLSGRÄNSER I DENNA FASTIGHET  
ÄR INTE FULLSTÄNDIGT INVENTERADE  
RITNINGEN UTFÖRD EFTER ORIGINALRITNING AV:

Coordinator Arkitekt AB, ritning nr A30:101,  
dat 1982 03 01 och Grafik Arkitektkontor AB,  
ritning nr A30:101, dat 1994 10 12.

RITNINGEN FÅR INTE ANVÄNDAS FÖR  
DETALJPROJEKTERING UTAN ATT MÅTT  
KONTROLLERAS PÅ PLATS.



XREF: NNN

Originalformat: A1

~~XXXXXXXXXX~~ Name of Gas And

**Personal/bemannning på gruppverksamheten Älvis**

På gruppverksamheten Älvis arbetar 2-3 personal beroende på gruppens storlek.

Dessa personer är heltidsanställda i Stöd och Resursgruppens gruppverksamhet på Lundagatan men förlägger ca 20 procent (en kväll i veckan) av sin tjänst i gruppverksamheten på Älvis.

I personalgruppen på gruppverksamheten finns bl a fritidspedagog, socialpedagog och speciallärare.

Handledning och ev övrig konsultation sker genom gruppverksamheten på Lundagatan.

(

(

(

(