

# **KVARTALSRAPPORT 1 för år 2002**

**DEL 1 och 2**

**DNR 126-299/02**

**NORRMALMS STADSDELSNÄMND**

# Innehåll kvartalsrapport

• Sammanfattning kvartalsrapport 1		sid 3
• Del 1	Kostnadseffektiv och sund ekonomi	sid 4
	Kvalitet	sid 11
	Valfrihet	sid 14
	Medarbetarna	sid 14
	Övriga redovisningar	sid 16
• Del 2	Barn och ungdom	sid 18
	Vuxna	sid 23
	Vuxna över 65 år	sid 26
	Miljö och område	sid 33
	Ledning och administrativt stöd	sid 35

## Bilagor:

Upphandlingsplan (1)

Blanketter till stadsledningskontoret (2)

# Sammanfattning

Förvaltningens förslag till kvartalsrapport 1 är upprättad i enlighet med de anvisningar som stadsledningskontoret utfärdar.

I kvartalsrapport 1 redovisar förvaltningen ett sammantaget underskott för anslag 1 om 19,9 mkr före resultatöverföringar. Underskottet kan i stort sett helt och hållet hänföras till äldreomsorgen. Såväl beställar- som utförarsidan visar underskott. För nämndens övriga verksamheter visar prognosen smärre avvikelser. Anslaget för försörjningsstöd visar på ett underskott om 6 mkr. Anslaget för försörjningsstöd är i år minskat med 11,5 mkr jämfört med år 2001. Förvaltningen och nämnden har hela tiden hävdar att det inte finns förutsättningar att klara den neddragning av budgeten som genomfördes. Detta visar sig nu i kvartalsrapporten.

Prognosen bygger på ett antal omfördelningar mellan nämndens verksamhetsområden. Denna omfördelning föreslås på grund av de nya regler för resultatöverföring som stadsledningskontoret utarbetat. Omfördelningen förutsätter att kommunstyrelsen och kommunfullmäktige tar beslut i enlighet med förslaget till nya regler. Som en konsekvens av de nya reglerna föreslår förvaltningen att Gustav Vasahemmet avvecklas som resultatenhet.

Förvaltningen kommer att redovisa åtgärder för att få en budget i balans i ett särskilt ärende till nämndens majsammanträde. För anslag 2 utgår förvaltningen från att stadsledningskontoret genomför en översyn av hur resurserna anslås och att detta resulterar i en budgetjustering.

Förvaltningen fortsätter uppföljningsarbetet i enlighet med det system för styrning och uppföljning som nämnden fastställt. I kvartalsrapport 1 redovisas hur uppföljningen av kommunfullmäktiges övriga inriktningsmål kommer att genomföras. Redovisningen omfattar dels den uppföljning som beställarsidan genomför, delvis i samarbete med ekonomi- och personalavdelningen, dels hur de enskilda enheterna kommer att följa upp sin verksamhet. Här ligger fokus på uppföljning av brukarnas synpunkter. I del två redovisas dessutom ett antal återkommande indikatorer för respektive verksamhetsområde.

I kommande kvartalsrapporter kommer bland annat uppfyllelsen av de generella åtagandena att redovisas.

# DEL 1

## Kostnadseffektiv och sund ekonomi

### Övergripande inriktningsmål

Stadens verksamheter skall vara kostnadseffektiva och präglas av en sund ekonomi för såväl dagens skattebetalare som för kommande generationer.

### Prioriterad inriktning

Respekt för och omsorg om skattebetalarnas pengar ställer krav dels på budgethållning, dels på en effektiv användning av resurserna.

All verksamhet utom myndighetsutövning och strategiska ledningsfunktioner skall upphandlas i konkurrens.

Förutsättningar ska skapas för en successivt sänkt utdebitering.

- **Förändringar på grund av nya regler för resultatenheter**

### Nya regler för resultatenheter

Stadsledningskontoret har utarbetat förslag till nya resultatöverföringsregler för resultatenheter. Förslaget har ännu inte behandlats av kommunstyrelse och kommunfullmäktige. Nämnderna skall dock i arbetet med kvartalsrapport 1 utgå från förutsättningen att kommunfullmäktige tar beslut i enlighet med stadsledningskontorets förslag.

De nya reglerna innebär att resultatenheter från år 2002 skall föra över 100 % av resultatet till nästkommande år under förutsättning att resultatet är en följd av eget handlande och att resultatet inte överstiger 5 % av resultatenhetens bruttobudget. Vidare krävs att resultatenheten har uppfyllt sina åtaganden. Reglerna för intraprenader föreslås oförändrade. Underskott skall täckas senast nästkommande år. Om så inte skett skall nämnden upplösa resultatenheten i samband med verksamhetsberättelse/bokslut.

För resultatöverföring till 2002 föreslås särskilda övergångsregler som innebär att resultatenheternas underskott inte förs över till år 2002. Däremot kommer resultatenheter som redovisade överskott år 2001 kunna disponera dessa under 2002.

## Omfördelning av medel i VP 2002

I verksamhetsplanen för år 2002 avsattes 14,6 mkr avseende underskott på resultatenheter som nämnden skulle täcka under 2002. Stadsledningskontorets förslag till övergångsregler innebär att nämnden nu kan omdisponera dessa medel. Vidare föreslår förvaltning vissa andra omdisponeringar i förhållande till den verksamhetsplan som nämnden fastställde för år 2002.

Förvaltningen föreslår följande justeringar i förhållande till nämndens verksamhetsplan.

### Nämnd- och förvaltningsadministration

Justering av lokalhyror samt obudgeterade personalkostnader	1,2
Sänkning av anslag för omplac/övertaliga	-2,0
Vakanta befattningar inom administration	-0,6
<b>Summa</b>	<b>-1,4</b>

### Social omsorg

Justering av anslag för socialpsykiatri	2,1
Justering av anslag för social omsorg om barn och ungdomar	2,8
<b>Summa</b>	<b>4,9</b>

### Förskola

Upplöst reserv för täckande av underskott	-1,0
För mycket avsatt för KS avstämning av antal förskolebarn	-0,8
Ökade lokalkostnader och telekostnader	1,3
<b>Summa</b>	<b>-0,5</b>

### Skola och skolbarnsomsorg

För mycket avsatt för KS avstämning av antal elever	-1,5
Justering av lokalkostnader och telekostnader	0,6
<b>Summa</b>	<b>-0,9</b>

### Äldreomsorg

Justering av lokalkostnader	-0,3
Upplöst reserv för täckande av underskott	-13,6
Justering av anslag för äldreomsorgen (ej fördelat)	12,3
<b>Summa</b>	<b>-1,6</b>

### Handikappomsorg

Reserv inom handikappomsorgen omfördelad till äldreomsorg	-0,5
<b>Summa</b>	<b>-0,5</b>

<b>Total</b>	<b>0</b>
--------------	----------

## Förändring av resultatenheter

I stadsledningskontorets förslag till nya regler för resultatöverföring uppmanas nämnderna att i samband med kvartalsrapport 1 avveckla resultatenheter med strukturella underskott.

### Gustav Vasahemmet

Med anledning av äldreomsorgsinspektörens rapport om Norrmalm har stadsdelsnämnden givit förvaltningen i uppdrag att redovisa hur boende i dubbelrum inom Sabbatsbergsområdet kan avvecklas och de boende istället erbjudas eget rum. Gustav Vasa Hemmet är den enhet som har flest dubbelrum inom Sabbatsbergsområdet. Vidare uppdras åt förvaltningen att underlätta utevistelse för de boende vid Gustav Vasa Hemmet.

Mot bakgrund av dessa uppdrag kommer verksamheten vid Gustav Vasa Hemmet att genomgå vissa förändringar vilket även föranleder en översyn av ersättningarna. Förvaltningen bedömer att de förändringar som kommer ske för Gustav Vasa Hemmet innebär att resultatenheten bör avvecklas.

## • Prognos på helårsutfall

I tabellen nedan redovisas prognosticerat utfall per verksamhetsområde och anslag före och efter resultatöverföringar. Dessutom redovisas som jämförelse budgetutfallet för 2001.

Mkr netto	Budget 2002*	Prognos 2002**	Differens	Resultat- fond från 2001	Resultat- överföring	Diff. Efter avsättning till resultatfond	Bokslut 2001 efter avsättning till resultatfond
Nämnd- och förvaltningsadm.	52,5	52,5	-	-	-	-	52,4
Social omsorg	75,8	77,1	-1,3	1,3	-	-	69,8
Fysisk verksamhet	32,4	32,4	-	-	-	-	29,6
Barnomsorg	86,4	85,4	+1,0	0,6	-	+ 1,6	70,5
Skolbarnsomsorg	25,4	25,4	-	-	-	-	22,7
Skola	249,6	251,8	-2,2	2,2	-0,9	-0,9	245,3
Barn med behov av särskilt stöd	23,2	23,2	-	-	-	-	25,0
Äldreomsorg	379,1	397,4	-18,3	1,9	-2,6	-19,0	373,8
Handikappomsorg	63,3	62,4	+0,9	-	-0,2	+0,7	57,6
Kultur- och fritidsverksamhet	6,2	6,2	-	-	-	-	6,0
Övrigt	-	-	-	-	-	-	0,1
<b>Total anslag 1</b>	<b>993,9</b>	<b>1013,8</b>	<b>-19,9</b>	<b>6,0</b>	<b>-3,7</b>	<b>-17,6</b>	<b>952,8</b>
<b>Anslag 2, arbetsmarknads- åtgärder och försörjningsstöd</b>	<b>27,4</b>	<b>33,4</b>	<b>-6,0</b>	<b>-</b>	<b>-</b>	<b>-</b>	<b>34,3</b>
<b>Totalt Norrmalm</b>	<b>1 021,3</b>	<b>1051,8</b>	<b>-25,9</b>	<b>6,0</b>	<b>-3,7</b>	<b>-23,6</b>	<b>987,1</b>

\* Inklusive prestationsförändringar + 4,1 mkr förskola, - 1,1 mkr skolbarnsomsorg samt tillägg för snöröjning + 5,6 mkr

\*\* efter förväntade effekter av budgethållningsåtgärder inom skolan

Nedan kommenteras kortfattat budgetutfall och kostnads- och intäktsutveckling per verksamhetsområde.

## Nämnd- och förvaltningsadministration

För nämndverksamhet, ledning och administrativt stöd visar prognosen en budget i balans efter den i tjänsteutlåtet föreslagna omfördelningen av medel till äldreomsorgen.

## Social omsorg

I samband med de ändrade reglerna för resultatöverföring och avskrivningen av resultatenheternas underskott för 2001 har förvaltningen gjort ett förslag till korrigering av årets VP där bland annat en omfördelning har gjorts till socialpsykiatri med 2,1 mkr och till

social omsorg för barn och ungdom med 2,8 mkr. Prognosen för social omsorg bygger på den korrigerade budgeten och utifrån den visar inte prognosen på någon avvikelse.

## Fysisk verksamhet

Prognosen visar en budget i balans efter förväntad kompensation med 5,6 mkr för extraordinära snöröjningskostnader i början av året.

## Förskola

Det prognosticerade utfallet för förskolan visar på ett överskott på 1 mkr. Överskottet beror på en ökning med av antalet inskrivna barn med 74 stycken jämfört med avläsningen hösten 2001. Dessutom har fördelningen mellan hel- och deltidsbarn förändrats så att det nu är fler barn på heltid jämfört med hösten 2001. Det verkar som att fler föräldrar väljer att ha sina barn på förskolorna på heltid och detta är troligen en effekt av införandet av maxtaxan eftersom avgiften inte påverkas av barnens närvarotid. Det ökade antalet barn samt omfördelningen mellan del- och heltidsbarn beräknas ge en schablonhöjning på 4,1 mkr netto. Efter ökningen av pengarna till förskolorna beräknas överskottet till 1 mkr som tillfaller beställarsidan.

Förskolans resultatenheter prognosticerar i stort sett ingen avvikelse. Förra årets omorganisation innebär att samtliga gamla resultatenheter upplöstes vilket innebär att någon resultatöverföring inte är aktuell för de enskilda enheterna.

## Skola och skolbarnsomsorg

För skola och skolbarnsomsorg pekar prognosen på ett underskott om 2 mkr. Underskottet hänförs sig framför allt till resultatenheterna. Personalkostnaderna har ökat kraftigt. Jämfört med motsvarande period förra året är personalkostnaderna ca 13 % högre. De skolor som hade stora underskott i förra årets bokslut prognosticerar också nu med underskott om än mer begränsade. Orsakerna till de beräknade underskotten beror dels på förändringar i elevantal dels på utfallet av förra årets lönerörelse. En skola, Gustav Vasa, har ett vikande elevunderlag framför allt inom skolbarnsomsorgen. I prognosen utgår förvaltningen från att de skolor som har befarade underskott kommer att vidta åtgärder för att komma i balans.

## Barn med behov av särskilt stöd

Prognosen visar inte på någon avvikelse mot budget.

## Äldreomsorg

Äldreomsorgen prognosticeras ha ett underskott om 18,3 mkr. Underskottet fördelar sig så att utförarenheterna har ett underskott om 10,8 mkr och beställarsidan ett underskott om 7,5 mkr.

Vid budgeteringen av öppna hemstödet i samband VP 2002 och införandet av kundvalsmodellen så sänktes planeringsnivåerna. Förvaltningen utgick från att USK:s befolkningsprognoser för Norrmalm (vilka är en beståndsdel i resursfördelningssystemet) med ett sjunkande antal äldre skulle slå igenom i ett sänkt behov av hemstöd. Antalet personer

i öppet hemstöd har inte sjunkit i omfattning som motsvarar den budgeterade planeringsnivån. Det är dock möjligt att en förändring sker gradvis och att det är för tidigt att se en minskning.

Öppna hemstödet enheter har en god ekonomi. De nya ersättningsnivåerna som införts ger hemvården ökade intäkter. Det kan antas att detta leder till en ökad bemanning som slår igenom i ökade lönekostnader senare under året.

Riddarsporrens servicehus som förra året redovisade mycket stora underskott visar för år 2002 en mycket positiv utveckling. Fortfarande bedömer förvaltningen att enheten kommer att redovisa ett underskott men mycket mindre än de två senaste åren.

Alla äldreboenden i Sabbatsbergsområdet har ekonomiska problem i varierande grad. Kostnaderna för löner och övriga kostnader ligger för högt i förhållande till de intäkter som fastställda vårddygnspriser genererar. Det kan noteras att äldreboendenas kostnaderna för inhyrd bemanning ligger högt.

Beställarsidan största ekonomiska problem ligger i externa kostnader för placeringar i hemvård hos privata vårdgivare enligt kundvalsmodellen. Men även kostnaderna för färdigbehandlade höga.

## Handikappomsorg

Sammantaget har handikappomsorgen överskott om 0,9 mkr. Beställarsidan och utförarenheten vid Katarinahuset har en god budgethållning. Norrmalms gruppbofästäder har ett mindre underskott.

I samband med kommunstyrelsens avstämning av budget för år 2002 höjdes omsorgsnivåerna med 8,5 %. Förvaltningen föreslår att nämnder fastställer korrigerade omsorgsnivåer enligt förvaltningens förslag.

## Fritidsverksamhet

Prognosen visar inte på någon avvikelse mot budget.

## Försörjningsstöd och arbetsmarknadsåtgärder

Ett underskott på 6 mkr prognosticeras för försörjningsstöd. Anslaget för försörjningsstöd är i år minskat med 11,5 mkr jämfört med år 2001. Förvaltningen och nämnden har hela tiden hävdats att det inte finns förutsättningar att klara den neddragning av budgeten som genomfördes. Detta visar sig nu i kvartalsrapporten. Kostnaderna beräknas minska med 1 mkr jämfört med förra året. Denna minskning klaras av tack vare en viss vakanshållning samt en allmänt restriktiv hållning i ärendehandläggningen. Trots detta redovisas ett underskott om 6 mkr.

I samband med behandlingen av verksamhetsplanen för 2002 anförde nämnden följande:

”Fullmäktiges minskning av anslaget till försörjningsstöd är orimlig. Norrmalm är den stadsdel som kanske bäst lyckats med att minska socialbidragsberoendet. Men som anslagen fördelas innebär det att Norrmalm ”straffas” för detta. Detta måste ses över centralt så att stadsdelen kan kompenseras under året.”



## Omslutningsförändringar

Enligt anvisningarna för nämndernas arbete med uppföljning av budget 2002 ska förändringar i budgetomslutningen redovisas i samband med kvartalsrapporterna. Med omslutningsförändring avses en ökad/minskad kostnad som har ett direkt samband med en ökad/minskad intäkt. För första kvartalet 2002 redovisas följande omslutningsförändringar:

<b>Anslag 1</b>	<b>Kostnad</b>	<b>Intäkt</b>
<b>Ökade kostnader/intäkter :</b>		
Hemdatorer	- 0,2	0,2
Grundskolor	- 6,0	6,0
Andrahandsuthyrning	- 0,2	0,2
Personalkostnader som debiteras andra förvaltningar	- 0,9	0,9
Barn med behov av särskilt stöd	- 2,0	2,0
Mellanstadieverksamhet	- 0,4	0,4
<b>Minskade kostnader/intäkter:</b>		
Interkommunal ersättning	0,1	- 0,1
<b>SUMMA</b>	<b>- 8,7</b>	<b>8,7</b>

## Resultatöverföringar

De förändrade reglerna för resultatöverföring innebär att underskotten i nämndens resultatfond upplöses och ej behöver täckas under 2002. Däremot kommer de överskott som finns i fonden att kunna tas i anspråk. Efter korrigering finns ackumulerade överskott om 6,0 mkr i fonden. I denna prognos bedömer förvaltningen att ca 5,1 mkr kommer att ianspråk tas under 2002.

Resultatöverföringen till 2003 beräknas att uppgå till ett överskott om 3,8 mkr. Resultatöverföring per enhet redovisas i bilaga.

## Periodiserad budget

Enligt anvisningarna för nämndernas uppföljning ska prognoserna i samband med kvartalsrapport 1 och 3 kompletteras med en avräkning mot en periodiserad budget per anslag. Den periodiserade budgeten består av nämndens budget efter KS avstämning 2002-01-09 samt beräknade korrigeringar för prestationsförändringar.

<b>Anslag ( netto )</b>	<b>Periodiserad budget för perioden</b>	<b>Bokfört för perioden</b>	<b>Avvikelse budget/bokfört</b>
Anslag för nämndens verksamhet	286,0	289,1	-3,2
Anslag för försörjningsstöd och arbetsmarknadsåtgärder	7,8	9,3	-1,5
<b>TOTALT</b>	<b>293,8</b>	<b>298,4</b>	<b>- 4,7</b>

Avvikelsen mot den periodiserade budgeten inom anslag 1 tyder på ett bättre resultat än vad prognosen i kvartalsrapporten visar. Detta beror på att den periodiserade budgeten inte tar

hänsyn till kostnader som uppstår senare under året, t ex vikarier under sommaren, årets lönerörelse, skolornas inköp inför ett nytt läsår samt engångsåtgärder inom förvaltningens lokaler.

För anslag 2 stämmer avvikelserna mot den periodiserade budgeten väl överens med prognosen i kvartalsrapporten. Avvikelsen mot den periodiserade budgeten är en tydlig indikation på att kostnadsläget är för högt.

## • Åtgärder för att undvika överskridande av budget

De underskott som redovisas inom skolan förutsätts åtgärdas genom åtgärder på de enskilda skolorna. Resterande underskott som i sin helhet avser äldreomsorgen kommer förvaltningen att redovisa åtgärder för i ett särskilt ärende till nämndens måjssammanträde. För anslag 2 utgår förvaltningen från att stadsledningskontoret genomför en översyn av hur resurserna anslås och att detta resulterar i en budgetjustering.

## • Upphandling

Stadsdelsnämndens verksamhet konkurrensutsätts enligt gällande aktivitetsplan. Förvaltningen föreslår dock att det sker vissa tidsjusteringar och preciseringar ( framgår av separat bilaga ). Det finns bl a skäl att ändra planerna på konkurrensutsättning av vissa verksamheter inom social omsorg och socialpsykiatri. Eftersom myndighetsuppgifter är så integrerade i verksamheten bör upphandling undvikas.

Hittills har ca 61 % av stadsdelsnämndens verksamhet konkurrensutsatts, varav ca 36 % genom pengsystem ( inom förskola och skola ) och ca 25 % genom upphandlingar. Begärd prognos över motsvarande uppgifter t o m årsskiftet 2002/2003 kommer att lämnas i kvartalsrapport 2.

Under 1:a kvartalet 2002 har gemensamt med övriga stadsdelsnämnder och Värmdö kommun slutförts en upphandling av tjänster från bemanningsföretag vid tillfälliga vakanser inom förskola, skolbarnsomsorg och grundskola. Dessutom har slutförts en konkurrensutsättning av stadsdelsförvaltningens stödteam för barn och ungdom. I samverkan med andra stadsdelsnämnder har upphandlats kolloverksamhet.

Vidare pågår upphandling av äldreboendet Väduren samt gemensamt med nio andra stadsdelsnämnder upphandling av personliga ombud för psykiskt funktionshindrade. Under första kvartalet har även påbörjats arbete med upphandling av företagshälsovård samt gemensamt med tio andra stadsdelsnämnder upphandling av hantverkartjänster. Gemensamt med övriga stadsdelsnämnder har startats förberedelser för upphandling av uppdragstagare för utredningar och rådgivning inom individ- och familjeomsorg.

# Kvalitet

## Övergripande inriktningsmål

Stadens verksamheter skall utformas och utföras på ett sådant sätt att de tillgodoser högt ställda kvalitetskrav.

## Prioriterad inriktning

För brukaren tydligt formulerade åtaganden skall införas inom alla verksamhetsområden.

Kvaliteten skall höjas inom äldreomsorg, omsorg om funktionshindrade och utbildning avseende trygghet, inflytande, individualisering samt inom skolan; kunskap och lärande.

Verksamheternas miljöpåverkan skall successivt minskas genom tydliga åtaganden.

## • Uppföljning

Ansvaret för verksamhetsuppföljning är fördelad både på beställar- och utföraravdelning. Beställaravdelningen följer upp beställd verksamhet i offentlig och enskild regi både ur ett generellt (lagar, avtal, stadens styrsystem, etc.) perspektiv och ett individuellt perspektiv med den enskildes behov av bistånd i fokus. Varje utförare skall också utvärdera sin verksamhet i relation till sitt uppdrag och därmed utveckla sin kvalitet. Vidare följs budgethållningen av ekonomiavdelningen och relationen mellan ekonomi och innehåll i verksamheten analyseras gemensamt i kvartalsrapporter och verksamhetsberättelse.

Den plan för uppföljning som stadsdelsförvaltningen tidigare lagt kommer fortsätta även under 2002. Planeringen omfattar kvartalsrapporter, verksamhetsberättelser/ kvalitetsredovisning, återkommande indikatorer, verksamhetsbesök, specialgranskningar, avtalsuppföljning, tillsyn enskild verksamhet 5§ SOL och 23§ LSS, tillsyn av medicinskt ansvarig sjuksköterska, uppföljning av miljöarbetet, klagomålshantering, internrevision samt månadsuppföljning av budgeten. Till detta kommer den uppföljning som varje enhet gör av sina verksamhet och enhetsspecifika åtaganden.

# Stadsdelsövergripande plan för uppföljning 2002

Aktivitet	Tidpunkt	Kommentar
4 öppna hemvårdsområden	September-oktober. Den individuella uppföljningen görs löpande.	Verksamhetsbesök. Egen regi – följs upp med utgångspunkt från ramavtalet i valfrihetsmodellen. Individuell uppföljning görs med ett urval vårdtagare.
16 privata utförare inom öppen hemvård	September-oktober.	Verksamhetsbesök. Följs upp utifrån ramavtal. Individuell uppföljning görs med samtliga vårdtagare.
Rådmanshemmet (äldreboende)	November-december	Verksamhetsbesök. Ramavtal enstaka platser + tillsyn 5§ SOL
S.t Petershemmet (äldreboende)	November-december	Verksamhetsbesök. Ramavtal enstaka platser + tillsyn 5§ SOL
Suomikoti/Finskt äldrecentrum (äldreboende och dagverksamhet)	November-december	Verksamhetsbesök. Ramavtal enstaka platser + tillsyn 5§ SOL
Sabbatsbergshemmet (äldreboende)	November –december	Verksamhetsbesök. Ramavtal enstaka platser + tillsyn 5§ SOL
Familjehemmet Rörstrand (hvb barn och ungdom)	April	Verksamhetsbesök. Tillsyn enskild verksamhet 5§ SOL eller 23§ LSS
Solå City (dagvård barn och ungdom)	April	Verksamhetsbesök. Tillsyn enskild verksamhet 5§ SOL eller 23§ LSS
Alfagruppen (dagvård vuxna)	Juni	Verksamhetsbesök. Tillsyn enskild verksamhet 5§ SOL eller 23§ LSS
Step One (dagvård vuxna)	Juni	Verksamhetsbesök. Tillsyn enskild verksamhet 5§ SOL eller 23§ LSS
Via Nova (dagvård vuxna)	Juni	Verksamhetsbesök. Tillsyn enskild verksamhet 5§ SOL eller 23§ LSS
Grännaforssa (hvb vuxna)	Maj	Verksamhetsbesök. Ramavtal enstaka platser omsorg om funktionshindrade.
Opplunda (hvb vuxna)	Maj	Verksamhetsbesök. Ramavtal enstaka platser omsorg om funktionshindrade
Kolamora (hvb vuxna)	Maj	Verksamhetsbesök. Ramavtal enstaka platser omsorg om funktionshindrade
KomBo boendeträning (korttidsvård vuxna)	Maj	Verksamhetsbesök. Ramavtal enstaka platser omsorg om funktionshindrade. Tillsyn 5§ SOL eller 23§ LSS.
Stockholm Omsorg (korttidsvård vuxna)	Maj	Verksamhetsbesök. Ramavtal enstaka platser omsorg om funktionshindrade
Dalagatan/Frösunda (daglig verksamhet vuxna)	Klart	Verksamhetsbesök. Tillsyn enskild verksamhet 5§ SOL eller 23§ LSS
Frösunda City (daglig verksamhet vuxna)	Vecka 13	Verksamhetsbesök. Tillsyn enskild verksamhet 5§ SOL eller 23§ LSS
JAG-center (daglig verksamhet vuxna)	September	Verksamhetsbesök. Tillsyn enskild verksamhet 5§ SOL eller 23§ LSS
Personalens upplevelse av den nya förskoleorganisationen.	April-maj- juni.	Fokusgrupp och enkät.
Brukarundersökning – alla föräldrar i förskolan.	April-maj-juni.	Enkät.
Hälsö- och sjukvårdsverksamhet: Återkommande indikatorer samt en sammanfattande utvärdering av årets verksamhet.	.Löpande under året.	Indikatorer redovisas i kvartalsrapport 2 och 3. Sammanfattande utvärdering i verksamhetsberättelsen. Görs av medicinskt ansvarig sjuksköterska(mas).

Genomgång av avvikelshanteringen enligt Hälso- och sjukvårdslagen (HSL)	Maj – oktober	Kartläggning, ny rutin samt informationsinsatser genomförs av medicinskt ansvarig sjuksköterska.
Övriga återkommande indikatorer.	Löpande under året.	Redovisas i kvartalsrapport 1, 2 och 3 samt verksamhetsberättelse.
Generella åtaganden	Löpande under året	Redovisas i kvartalsrapport 2 och 3 samt verksamhetsberättelse.
Utvecklingsområden	Löpande under året.	Redovisas i kvartalsrapport 2 och 3 samt verksamhetsberättelse
Uppföljning fyra egenregiverksamheter i samråd och dialog med personalgrupperna och enhetschef.	En arbetsgrupp med deltagare från berörda avdelningar utarbetar modellen under våren och uppföljningen genomförs under hösten.	Beställaravdelningen, ekonomiavdelningen samt personalavdelningen. Redovisas i separata rapporter till nämnd.
Uppföljning av miljöarbetet.	Löpande under året.	Redovisas i kvartalsrapport 2 och 3 samt verksamhetsberättelse.
Klagomål	Löpande under året inom varje enhet.	Redovisas sammanfattat för stadsdelen i kvartalsrapport 2 och 3 samt verksamhetsberättelse.

## Arbetssätt

Alla uppföljningar och utvärderingar samordnas och/eller genomförs av enheten för generell beställning och uppföljning. I de fall där enheten inte bedöms ha egen sakkunskap för att göra uppföljningen engageras sådan från övriga avdelningar.

Ett undantag utgör brukarenkäten i förskolan som är en urvalsenkät upphandlad av staden. Norrmalms stadsdelsförvaltning har för sin del utökat beställningen och riktar enkäten till samtliga föräldrar med barn i de kommunalt drivna förskolorna. Resultatet kommer att presenteras uppdelat på varje adress.

Uppföljningen av generella åtaganden, miljöarbetet, klagomål och arbetet med utvecklingsområden baseras på underlag från enheter och avdelningar samt bedömningar utifrån verksamhetsbesök, indikatorer och andra aktiviteter.

All uppföljning som bedrivs löpande följer i förväg uppgjorda mallar och frågeformulär. Rapporteringen till nämnden sker i tjänsteutlåtanden, kvartalsrapporter och verksamhetsberättelse.

## Uppföljningsplan verksamhetsområden 2002

Planeringen för enheternas uppföljning presenteras i del 2 av kvartalsrapporten under respektive verksamhetsområde; barn och ungdom, vuxna, vuxna över 65 år samt miljö och område.

Enheterna ansvarar för att följa upp sin verksamhet i relation till sitt uppdrag; enhetsspecifika åtaganden, arbetssätt, brukarnöjdhet etc.

Många enheter presenterar mycket systematiska och realistiska planer för sin uppföljning men en del enheter behöver fortfarande tänka igenom och förbättra hur enheten ska ta reda på om verksamhetens arbete stämmer med uppdrag och brukarnas behov.

## Valfrihet

### Övergripande inriktningsmål

Staden ska skapa förutsättningar för att ge medborgarna så stor valfrihet som möjligt.

### Prioriterad inriktning

Utökade valmöjligheter för den enskilde införs med prioritet inom äldreomsorg, omsorg om funktionshindrade, skola och förskola.

- Vårdplatser hos enskilda vårdgivare för äldre över 65 år

**Totalt antal placerade på äldreboende hos enskilda/privata vårdgivare**

månad	jan	feb	mar
gruppboende	28	27	27
sjukhem	28	28	28
ålderdomshem	34	33	30
korttidsboende	2	1	0

Köp av platser hos enskilda/privata vårdgivare är relativt konstant under 2001 och följer samma trend under första kvartalet 2002 förutom när det gäller placeringar på sjukhem. Här kan ses en minskning om ca 8 placerade under årets första kvartal.

Inga nyplaceringar har gjorts hos enskilda/privata vårdgivare förutom tre korttidsplacering.

## Medarbetarna

### Övergripande inriktningsmål

Stockholms stad ska vara en attraktiv och modern arbetsgivare för såväl dagens som morgondagens medarbetare.

### Prioriterad inriktning

Den professionella kompetensen ska stödjas och utvecklas i staden.

Den etniska mångfalden ska öka i stadens verksamheter.

Sjukfrånvaron ska minska i staden.

## • Uppföljning

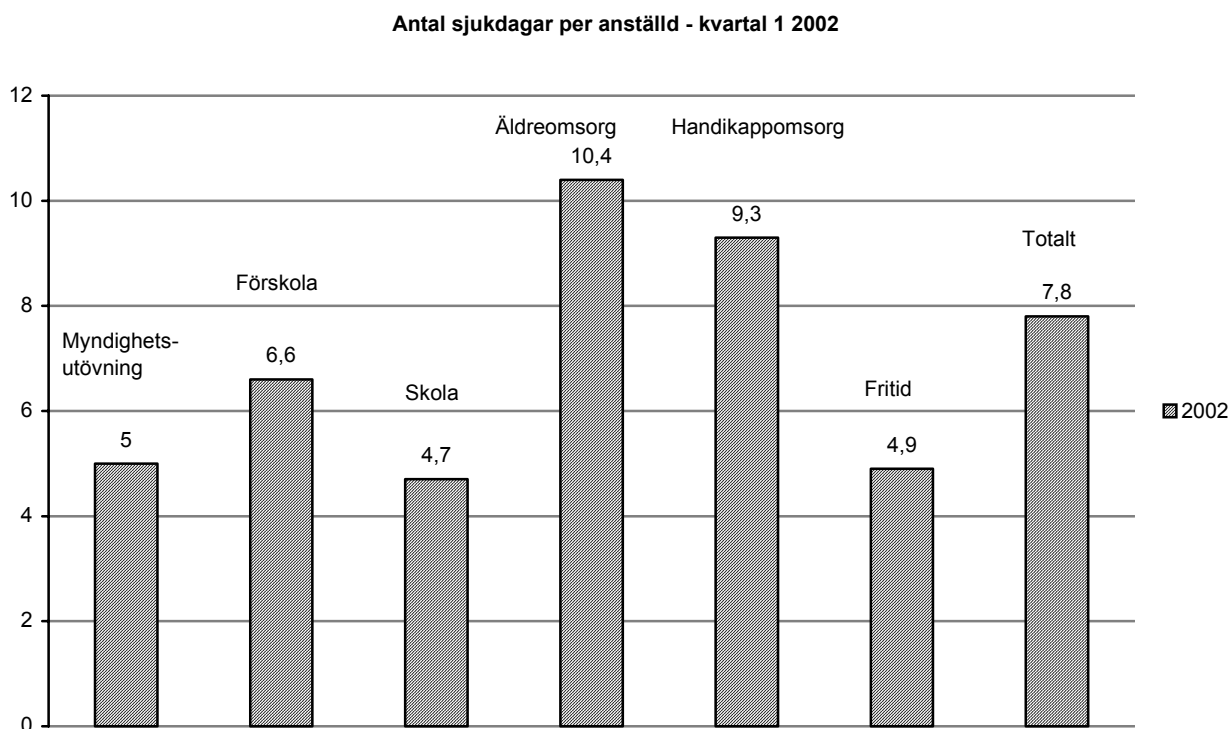
### Sjukfrånvaro

Arbetet med att få ner sjukfrånvaron fortsätter. Totalt har antalet sjukdagar per anställd minskat något från 8 dagar per anställd förra året (avser jan-feb 01) till 7,8 dagar i genomsnitt per anställd under årets första kvartal. En trend som kan skönjas är att korttidsfrånvaron minskar. Långtidssjukfrånvaron ligger fortfarande kvar på samma nivå som under tidigare mätperioder. Äldreomsorgen och handikappomsorgen visar på ökande siffror samtidigt som sjukfrånvaron minskar inom skola och förskola.

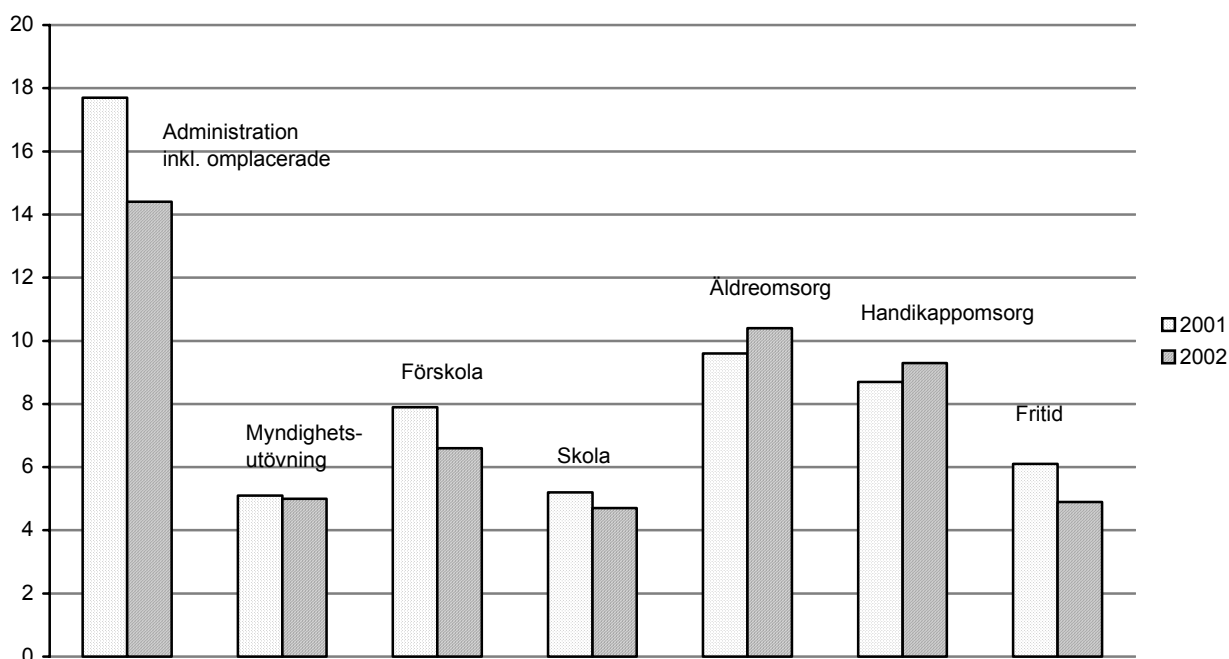
### Intern och extern personalrörlighet

Under det första kvartalet så har 33 tillsvidareanställda slutat för att tillträda en annan befattning inom förvaltningen eller inom staden. Den externa rörligheten har varit 64 personer.

34 medarbetare har rekryterats internt och 28 medarbetare har rekryterats externt.



Antal sjukdagar per anställd - årets två första månader



## Övriga redovisningar

### • Omstruktureringsåtgärder - lokaler

Citygruppens öppna hemvård kommer att flytta till lediga lokaler i Väderkvarnens servicehus. Den lokal som de lämnar ligger inom en förskola på Regeringsgatan 70. Denna lokal kommer att behöva tas i anspråk för förskoleverksamhet till höstterminen.

För en specialklass för elever med behov av särskilt stöd har en ny lokal förhyrts vid Torsgränd 13. Lokalen och verksamheten kommer att tillhöra Vasa Real.

### • Minskat bidragsberoende

Hittills under året är socialbidragsutvecklingen jämförbar med 2001, d v s antalet ärenden och kostnader har inte förändrats nämnvärt. Anslaget har till år 2002 reducerats med 11,5 mkr vilket gör det helt omöjligt att få budgeten att gå ihop. Detta har varit känt sedan anslaget blev klart inför 2002. Prognosen för 2002 är ett underskott på 6 mkr.

Handläggningskostnaderna har dragits ner och en mer restriktiv bidragshandläggning tillämpas. Förvaltningen avvaktar f.n. med att tillsätta uppkomna vakanser ( 1,5 tjänst) för att utvärdera om det med nuvarande personalstyrka går att fortsätta det framgångsrika arbete som enheten bedrivit under flera år.

EU-projektet Competencen fortsätter som självfinansierad verksamhet from mars 2002. Platser säljs till andra stadsdelsförvaltningar och kommuner. Norrmalms stadsdelsförvaltning



kan disponera 20 årsplatser vilket är mycket värdefullt för att personer med lång bortovaro från arbetsmarknaden skall få stöd och hjälp till egen försörjning, vilket medför sänkta socialbidragskostnader.

Behovet av insatser från arbetskonsulenten med anordnande av praktikplatser och OSA tenderar att öka.

- **Stimulansbidrag för utbyggnad av bostäder för funktionshindrade**

Stadsdelsnämnden har tidigare fattat ett inriktningsbeslut om ombyggnad av kollektivbostaden för utvecklingsstörda på Hagagatan 17 A till en modern gruppbostad. Genomförandegruppen för bostäder för funktionshindrade har tillstyrkt förslaget, men uppmanat förvaltningen att söka utöka gruppbostadens med en lägenhet och att söka pressa ombyggnadskostnaderna. Möjligheterna att förhyra ytterligare en lägenhet liksom förprojektering pågår.

Stadsdelsnämnden beslöt vidare 2002-02-21 om inriktningen för utbyggnad av bostäder för funktionshindrade i samband med nybyggnad i Sabbatsbergsområdet och vid Norra Bantorget. Vid Norra Bantorget planeras två gruppbostäder för vardera fem utvecklingsstörda. I Sabbatsbergsområdet planeras två gruppbostäder för vardera fem utvecklingsstörda och tre lägenheter för personer med Aspergers syndrom. I Sabbatsbergsområdet planeras dessutom tre gruppbostäder om vardera fem lägenheter för psykiskt funktionshindrade. Samtidigt beslöt nämnden att inriktningen ska vara att det nuvarande fritidshemmet vid Vanadisvägen 15 ska byggas om till gruppbostad för utvecklingsstörda när Matteus skola har byggts om så att fritidsverksamheten kan inrymmas i skolans lokaler.

- **Stimulansbidrag för om-, ny- och tillbyggnad av äldreboenden**

Stadsdelsförvaltningen har av nämnden fått i uppdrag att utreda det framtida äldreboendet på Norrmalm dels utifrån ett kortsiktigt perspektiv avseende bl.a. behovet av fler enkelrum dels utifrån ett mer långsiktigt perspektiv. Den sistnämnda utredningen ska ta hänsyn till aspekter som befolkningsprognos, övriga stadens behov, valfrihetsutredningen inom särskilt boende, nuvarande och framtida bostadsstandard etc. Båda utredningarna har startat.

## DEL 2

### BARN OCH UNGDOM

#### • Prognos på helårsutfall

I tabellen nedan redovisas det prognosticerade utfallet mot budget före och efter resultatöverföringar. Jämförelse görs även mot bokslut år 2001.

BARN OCH UNGDOM	Bokslut 2001	Budget inkl tillägg 2002	Prognos 2002	Diff mot budget	Resultat- fond från 2001	Resultat- överföring	Diff mot budget efter resultat- överföring
Förskoleverksamhet	70,5	86,4	85,4	1,0	0,6	-	1,6
Skola inkl. skolbarnsomsorg	268,0	275,0	277,2	-2,2	2,2	-0,9	-0,9
Fritidsverksamhet	6,0	6,2	6,2	-	-	-	-
Barn med behov av särskilt stöd	25,0	23,2	23,2	-	-	-	-
Social omsorg för barn och ungdom	32,0	33,8	33,8	-	-	-	-
<b>TOTALT</b>	<b>401,5</b>	<b>424,6</b>	<b>425,8</b>	<b>-1,2</b>	<b>2,8</b>	<b>-0,9</b>	<b>0,7</b>

\* inklusive prestationsförändringar +4,1 förskola, -1,1 skolbarnsomsorg

\*\*efter förväntade effekter av budgethållningsåtgärder inom skolan

#### Förskola

Det prognosticerade utfallet för förskolan visar på ett överskott på 1 mkr. Överskottet beror på en ökning med av antalet inskrivna barn med 74 stycken jämfört med avläsningen hösten 2001. Dessutom har fördelningen mellan hel- och deltidsbarn förändrats så att det nu är fler barn på heltid jämfört med hösten 2001. Det verkar som att fler föräldrar väljer att ha sina barn på förskolorna på heltid och detta är troligen en effekt av införandet av maxtaxan eftersom avgiften inte påverkas av barnens närvarotid. Det ökade antalet barn samt omfördelningen mellan del- och heltidsbarn beräknas ge en schablonhöjning på 4,1 mkr netto. Efter ökningen av pengarna till förskolorna beräknas överskottet till 1 mkr som tillfaller beställarsidan.

Som följd av det ökade antalet barn inom förskolan har det i år öppnats tre nya avdelningar, en på Regeringsgatan 70, en på Birkagatan och en avdelning på Döbelnsgatan. Jämfört med motsvarande period i fjol finns det fler barn i kön och förvaltningen ser över behovet av eventuellt ytterligare platser.

Förskolans resultatenheter prognosticerar i stort sett ingen avvikelse. Förra årets omorganisation innebär att samtliga gamla resultatenheter upplöstes vilket innebär att någon resultatöverföring inte är aktuell för de enskilda enheterna.

## Skola och skolbarnsomsorg

För skola och skolbarnsomsorg pekar prognosen på ett underskott på 2 mkr. Underskottet hänför sig framför allt till resultatenheterna och bland dem är det främst tre skolor som under flera år har dragits med underskott. Förra årets lönerörelse blev dyrare än beräknat. Jämfört med motsvarande period förra året är personalkostnaderna ca 13 % högre. Det är samma skolor som i bokslutet hade underskott som också nu har problem med sin ekonomi. Orsakerna till underskotten är både strukturella men även ett resultat av utfallet i förra årets lönerörelse. Gustav Vasa skola har ett vikande elevantal men framför allt förlorar de barn inom skolbarnsomsorgen eftersom det finns många privata alternativ i området. Förutom Gustav Vasa prognosticeras också underskott för Adolf Fredriks musikklasser, Johannes skola samt Matteus skola. Förvaltningen förutsätter att de skolor med befarade underskott kommer att vidta åtgärder för att komma i balans.

## Social omsorg för barn och ungdom

I samband med de ändrade reglerna för resultatöverföring och avskrivningen av resultatenheternas underskott för 2001 har förvaltningen gjort ett förslag till korrigerings av årets VP där bland annat en omfördelning har gjorts till social omsorg för barn och ungdom. I förra årets bokslut redovisades ett underskott på 1,8 mkr som framför allt berodde på dyrbar dygnetruntvård av ungdomar med svår problematik där det inte går att hitta billigare alternativ. Med den föreslagna budgetförstärkningen på 2,8 mkr prognosticeras inte någon avvikelse.

## Barn med behov av särskilt stöd

Prognosen visar inte på någon avvikelse mot budget.

## Fritidsverksamhet

Prognosen visar inte på någon avvikelse mot budget.

Liksom förra året kommer nämnden tilldelas extra medel för kolloversksamhet med samma belopp 230 tkr, vilket innebär att sommarkoloniverksamheten kan hållas på samma nivå som förra året.

## • Uppföljning

### Plan för uppföljning 2002

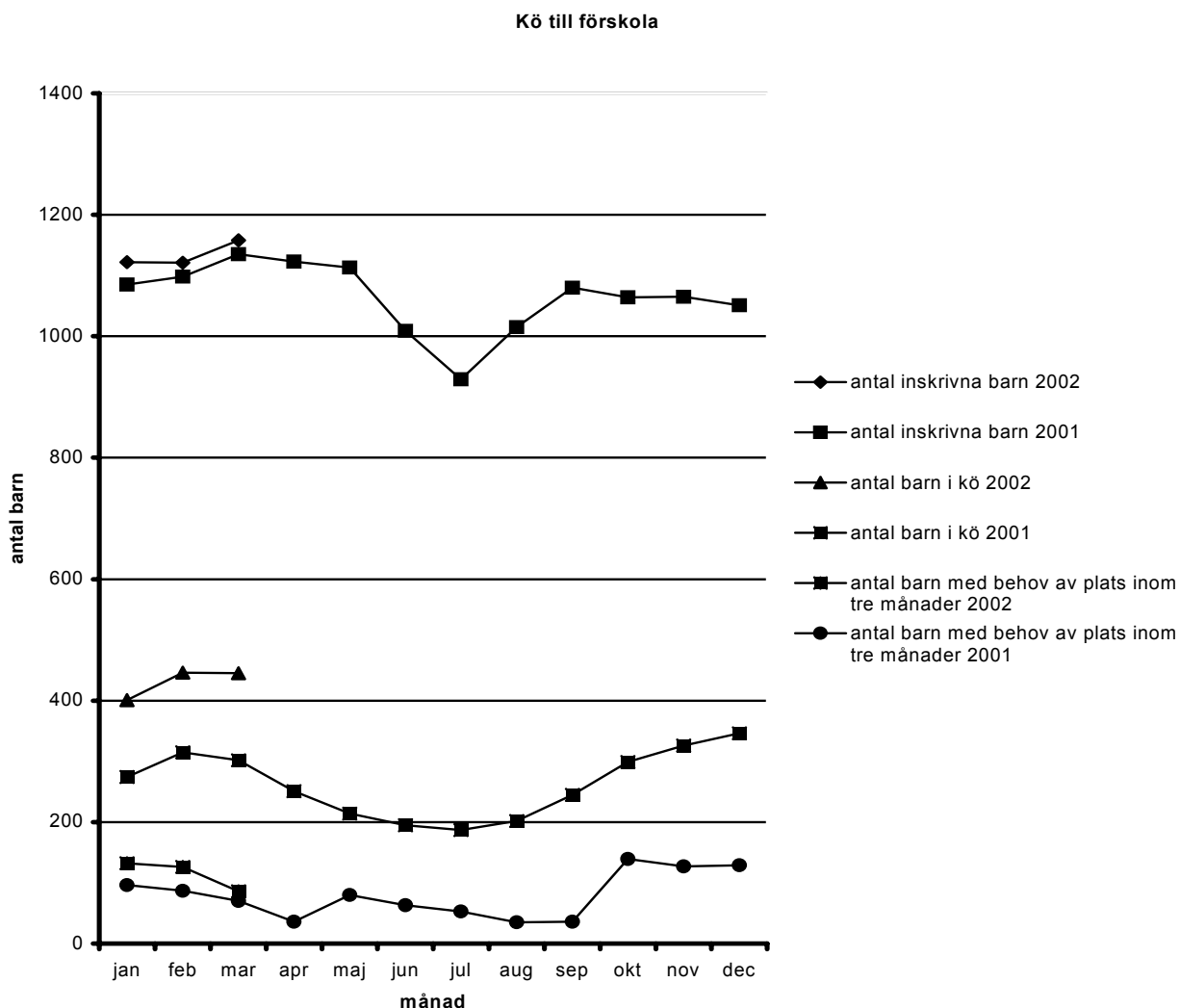
Enhet	Exempel på aktiviteter och metoder.
Vasa Real skola	Brukarundersökning i samarbete med föräldraföreningen, fokusgrupper i åk 9. Åtaganden utvärderas kontinuerligt vid förvaltningsråden tillsammans med föräldraföreningen 1 gång/månad.
Karlbergs skolor	Enhetens åtaganden följs upp i elevens utvecklingssamtal, arbetslagen, elevvårdsteamet och medarbetarsamtalet. Utvärdering görs vid terminens slut utifrån en konsensusmodell. Utvärderingen utgör underlag för nästa läsårs arbetsplaner.

Johannes skola	Brukare: föräldraråd, föräldramöten och enkäter. Medarbetare: apt-träffar, diskussioner och protokollförda sammanträden. Utvärdering sker i juni inför planeringsdagar i augusti då kommande läsår planeras.
Rödabergsskolan	Arbetar med ett utvärderingsmaterial som kontinuerligt mäter elevers, föräldrars och medarbetares uppfattning om skolan. I november bjuds föräldrarepresentanter från alla klasser in för diskussion och utvärdering.
Adolf Fredriks musikklasser	Enkätundersökning kommer att genomföras riktad till brukare och berörd personal under oktober – november 2002.
Matteusskolan	Enkäter och utvärderingar genomförs kontinuerligt enligt en fastställd tidsplan.
Lilla Adolf Fredriks skola	Enkät till alla föräldrar utdelad under januari. Den bearbetas under april-maj och ligger sedan till grund för planeringen av nästa läsår. Enheten arbetar under våren med en verksamhetsanalys av hela organisationen inom ramen för Växtkraft Mål 3/EU. Den kommer att resultera i en handlingsplan och en kompetensutvecklingsplan.
Stödenheten	Statistik samt genom diskussioner vid arbetskonferenser. Enheten har en speciell situation i och med att den är föremål för upphandling under våren 2002.
Barn och ungdomsenheten	Uppföljningen sker kontinuerligt mellan handläggare och närmaste arbetsledare då åtagandena är kopplade till ärendehandläggningen. Förutom detta sker uppföljning genom klagomålshanteringen.
Vasaparkens förskolor	Åtaganden och arbetssätt utvärderas varje kvartal. Brukarnas nöjdhet följs upp i utvecklingssamtalen med föräldrarna.
Förskolorna Mitt i City	Åtaganden följs upp i den dagliga dialogen med föräldrar, veckomöten, arbetsplatsträffar, kvalitetsgrupp, utvecklingssamtal med föräldrar, medarbetarsamtal, föräldraenkäter och barnintervjuer.
Sleipners förskolor	Genom en modell för föräldrasamverkan med frukost- och eftermiddagsmöten med förskolechef och medarbetare, föräldramöten och utvecklingssamtal med avdelningspedagoger och en årlig enkät följs kundernas uppfattning om åtaganden och arbetssätt upp. Åtaganden och arbetssätt följs upp kontinuerligt hela året men i slutet på varje termin görs en mer genomgående uppföljning den sk. kollegiala uppföljningen. Ekonomin kontrolleras enligt ett fastställt system. I slutet av året görs en sammanställning av alla uppföljningar, analyser och dokumentation till en verksamhetsberättelse varvid förbättringsområden kartläggs. Dessa blir de utvecklingsområden som enheten arbetar vidare med under nästa år.
Sabbatsbergsområdets förskolor	Verksamheten diskuteras och utvärderas vid föräldramöten. Eventuellt kommer även en enkät att skickas ut till föräldrarna.
Kejsarkronans förskolor	Daglig kontakt med brukare, utvecklingssamtal, terminsutvärderingar på föräldramöten. Arbetssätten följs upp och utvärderas vid arbetsplatssamtal, avdelningsmöten, veckoplaneringar och medarbetarsamtal.
Birkastans förskolor	Föräldraenkät under vecka 12 som bearbetas och utvärderas på personalens planeringsdagar under våren. Föräldrarnas synpunkter följs även upp kontinuerligt under veckomöte och föräldraråd. Arbetssätt och åtaganden följs upp på avdelningsmöten, arbetsplatsträffar, medarbetarsamtal och planeringsdagar.
Fritidsenheten	Brukarnas synpunkter fångas upp i direkta samtal och via en förslagslåda. Arbetssätt och åtaganden följs upp på arbetsplatssamtal och verksamhetsmöten.

Yggdrasils förskolor och Gustav Vasa skola har inte lämnat uppföljningsplaner till kvartalsrapport 1 utan dessa kommer att redovisas i nästa kvartalsrapport.

## • Återkommande indikatorer

### Kö till förskola



Antalet inskrivna barn i förskolan och totala kön till förskolan följer den normala cykeln utifrån önskemål och antal lediga platser. Merparten av placeringarna sker i samband med att sexåringarna börjar skolan.

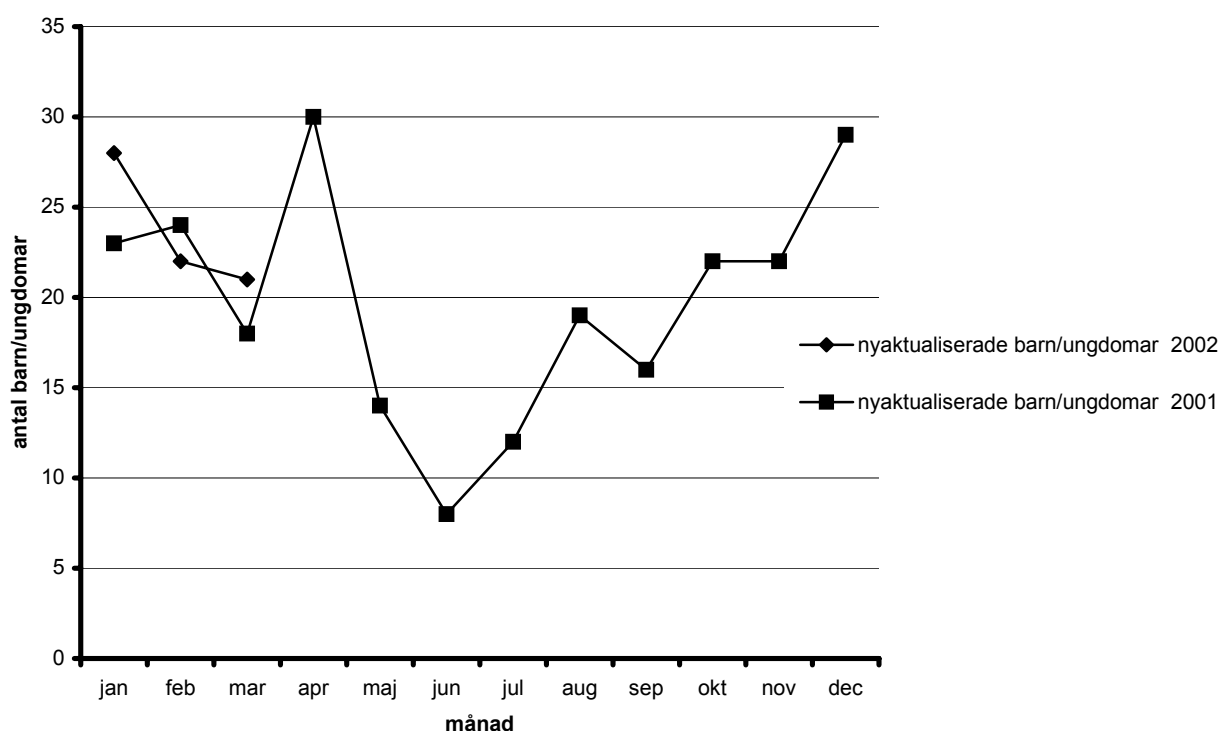
Vid en jämförelse av totala antalet barn i kö till förskola första kvartalet 2001 och första kvartalet 2002 har det skett en ökning med i genomsnitt 134 barn. För att tillgodose efterfrågan på förskoleplatser har tre tomställda förskoleavdelningar åter tagits i bruk under årets första kvartal. Det är dock i dagsläget svårt att säga om detta räcker till. Det krävs därför en noggrann bevakning av tillgång och efterfrågan på förskoleplatser där det finns en plan som snabbt kan tas i bruk om efterfrågan på förskoleplatser inte räcker till och/eller fortsätter att öka. Enligt USK:s (utrednings och statistik kontoret) prognoser ökar antalet förskolebarn i stadsdelen.

## Ansökningar till kollo

Redovisas en gång per år i verksamhetsberättelsen.

## Familjeenheten - nyaktualiserade barn/ungdomar och placeringar

Nedan redovisas antalet nyaktualiserade barn och ungdomar hos familjeenheten. Antalet nyaktualiserad ärenden kan variera kraftigt över tid beroende på antalet barn i en familj.



Totalt antalet placerade och antalet nyplacerade på HVB-hem och familjehem redovisas nedan.

### totalt antal placerade på hvb/familjehem

kvartal	kvartal 1	kvartal 2	kvartal 3	kvartal 4
totalt antal placerade på hvb-hem	17			
totalt antal placerade på familjehem	35			

### antal gjorda placeringar på hvb/familjehem

kvartal	kvartal 1	kvartal 2	kvartal 3	kvartal 4
antal gjorda placeringar på hvb-hem	3			
antal gjorda placeringar på familjehem	1			

## Stödinsatser för barn- och ungdomar

Redovisas varje halvår.

# Vuxna

## • Prognos på helårsutfall

I tabellen nedan redovisas det prognosticerade utfallet mot budget före och efter resultatöverföringar. Jämförelse görs även mot bokslut år 2001.

	Bokslut 2001	Budget inkl tillägg 2002*	Prognos 2002	Diff mot budget	Resultat- fond från 2001	Resultat- överföring	Diff mot budget efter resultat- överföring
Praktikhandledare	0,1	0,1	0,1	-	-	-	-
Missbrukarvård	12,0	14,4	14,4	-	-	-	-
Socialpsykiatri	25,7	27,5	28,8	-1,3	1,3	-	-
Försörjningsstöd	36,1	27,4	33,4	-6,0	-	-	-6,0
Handikappomsorg	57,6	63,3	62,4	0,9	-	-0,2	-
<b>TOTALT</b>	<b>131,5</b>	<b>132,7</b>	<b>139,1</b>	<b>-6,4</b>	<b>1,3</b>	<b>-0,2</b>	<b>-6,0</b>

### Missbrukarvård

Prognosen visar inte på någon avvikelse mot budget.

### Socialpsykiatri

Med den budgetförstärkning på 2,1 mkr som ligger i förvaltningens förslag till korrigering av årets budget visar socialpsykiatri inte på någon avvikelse i prognosen.

Verkstans intraprenad har med sig ett överskott på 1,3 mkr från år 2001. Förvaltningen föreslår nämnden i särskilt ärende att inte förlänga intraprenadöverenskommelsen från den 1 november 2002. Det innebär att det inte blir aktuellt med någon resultatöverföring till nästa år.

### Försörjningsstöd och arbetsmarknadsåtgärder

Ett underskott på 6 mkr prognosticeras för försörjningsstöd. Anslaget för försörjningsstöd är i år minskat med 11,5 mkr jämfört med år 2001. Förvaltningen och nämnden har hela tiden hävdad att det inte finns förutsättningar att klara den neddragning av budgeten som genomfördes. Detta visar sig nu i kvartalsrapporten. Kostnaderna beräknas minska med 1 mkr jämfört med förra året. Denna minskning klaras av tack vare en viss vakanshållning samt en allmänt restriktiv hållning i ärendehandläggningen.

## Handikappomsorg

Sammantaget har handikappomsorgen ett överskott om 0,9 mkr. Beställarsidan och utförarenheten vid Katarinahuset har en god budgethållning. Norrmalms gruppbofästäder har ett mindre underskott.

I kommunstyrelsens avstämningsärendet av budgeten höjdes omsorgsnivåernas schabloner för gruppbofästäder med 8,5 %. Detta har förbättrat gruppbofästädernas förutsättningar till budgethållning. Förvaltningen föreslår nämnden att godkänna nedanstående höjda schabloner till gruppbofästad, LSS personkrets 1&2.

Omsorgsnivå	Ny schablon
11	136 820 kr
12	285 210 kr
13	422 030 kr
14	570 430 kr
15	1 052 450 kr
16	separat ordning

## • Uppföljning

### Plan för uppföljning 2002

Enhet	Exempel på aktiviteter och metoder.
Katarinahuset	Nya brukare telefonintervjuas efter några veckors hjälp. Alla brukare kontaktas minst en gång per år av biträdande enhetschef eller vid omprövning av beslut. Arbetssätt och åtaganden följs upp och diskuteras vid personalträffar.
Socialpsykiatriska enheten	Brukare: Fokusgrupper och stormöten med brukare. Brukarråd håller på att diskuteras för att eventuellt införas. Medarbetare: Diskussioner på planeringsdagar, temadagar samt i en representativt sammansatt arbetsgrupp för utvärdering.
Försörjningsstödsenheten	Brukarna: Klagomålshantering och fokusgrupp. Medarbetarna: Statistik, ärendegenomgångar, gemensamma möten samt planeringsdagar två gånger per år.
Sociala enheten	Åtaganden och arbetssätt följs upp genom ärendedragningskonferenser, utvärderas systematiskt enligt ASI (Addiction Severity Index), uppföljningssamtal, fokusgrupper samt genomgång av ekonomin i enhetens budgetgrupp.
Norrmalms gruppbofästäder	Brukarna: Hyresgästernas stödpersoner följer upp åtaganden tillsammans med hyresgäster och gode män vid protokollförda möten. I slutet av året ska en enkät skickas ut till hyresgästerna. Medarbetarna: Åtaganden och arbetssätt följs upp vid arbetskonferenser och planeringsdagar. Uppföljningen protokollförs. Enheten har infört en ny arbetsmetodik med mer strukturerad dokumentation, skriftlig planering och genomförandebeskrivning.

Uppföljningsplan för Bedömarenheten/Omsorg om funktionshindrade kommer att redovisas i kvartalsrapport 2.



- Återkommande indikatorer

## Försörjningsstöd

Se avsnittet om minskat bidragsberoende under rubriken övrig redovisning del 1.

## LVM

Redovisas en gång per år – verksamhetsberättelsen.

## Omsorg om funktionshindrade

Antalet personer som bedömts behöva plats i gruppboende LSS personkrets 1 men som ej erhållit plats är sex personer varav två har beslut om bostad. Det finns således en brist på denna typ av platser.

## Socialpsykiatri

Antalet beslut om gruppboende som inte kunnat tillgodoses uppgår till 12 st under första kvartalet. Detta beror på att det finns ett stort behov men brist på platser. Det finns även tre beslut om försökslägenhet som ännu ej tillgodosetts.

## Vuxna över 65 år

### • Prognos på helårsutfall

I tabellen nedan redovisas det prognosticerade utfallet mot budget före och efter eventuella resultatöverföringar. Jämförelse görs även mot bokslut år 2001.

	Bokslut 2001	Budget inkl tillägg 2002*	Prognos 2002	Diff mot budget	Resultat- fond från 2001	Resultat- överföring	Diff mot budget efter resultat- överföring
Biståndshandläggning	7,0	8,0	8,0	-	-	-	-
MAS – enheten	0,8	0,8	0,8	-	-	-	-
Hemvård/servicelägenhet	139,1	134,7	148,8	-14,1	1,9	-2,6	-14,8
Äldreboende	192,7	191,7	209,2	-17,5	-		-17,5
Dagverksamhet och rehabilitering	20,3	20,7	18,9	1,8	-		1,8
Övrigt	13,9	23,2	11,7	11,5	-	-	11,5
<b>TOTALT</b>	<b>373,8</b>	<b>379,1</b>	<b>397,4</b>	<b>-18,3</b>	<b>1,9</b>	<b>-2,6</b>	<b>-19,0</b>

Äldreomsorgen prognosticeras ha ett underskott om 18,3 mkr. Underskottet fördelar sig så att utförarenheterna har ett underskott om 10,8 mkr och beställarsidan ett underskott om 7,5 mkr.

Vid budgeteringen av öppna hemstödet i samband VP 2002 och införandet av kundvalsmodellen så sänktes planeringsnivåerna. Förvaltningen utgick från att USK:s befolkningsprognoser för Norrmalm (vilka är en beståndsdel i resursfördelningssystemet) med ett sjunkande antal äldre skulle slå igenom i ett sänkt behov av hemstöd. Antalet personer i öppet hemstöd har inte sjunkit i omfattning som motsvarar den budgeterade planeringsnivån. Därutöver har kostnaderna för externt placerade i öppen hemvård ökat kraftigt och ligger högt över budgeterad nivå. Det är dock möjligt att en förändring sker gradvis och att det är för tidigt att se en minskning.

Öppna hemstödet enheter har en god ekonomi. De nya ersättningsnivåerna som införts ger hemvården ökade intäkter. Det kan antas att detta leder till en ökad bemanning som slår igenom i ökade lönekostnader senare under året.

Av stadsdelens servicehus har Väduren och Riddarsporren ekonomiska problem. Riddarsporren som förra året redovisade mycket stora underskott visar för år 2002 en mycket positiv utveckling. Fortfarande bedömer förvaltningen att enheten kommer att redovisa ett underskott men mycket mindre än de två senaste åren. Kostnaderna för bemanning ligger för högt i förhållande till intäkterna. Detta beror dels på tomma platser dels på att de nya boende som skrivs in är biståndbedömda i låga nivåer vilket ger låga intäkter.

Alla äldreboenden i Sabbatsbergsområdet har ekonomiska problem i varierande grad. Kostnaderna för löner och övriga kostnader ligger för högt i förhållande till de intäkter som

fastställda vårddygnspriser genererar. Det kan noteras att äldreboendenas kostnader för inhyrd bemanning ligger högt.

Beställarsidan största ekonomiska problem ligger i externa kostnader för placeringar i hemvård hos privata vårdgivare enligt kundvalsmodellen. Men även kostnaderna för färdigbehandlade är höga.

## • Uppföljning

### Åtgärdsplaner med anledning av påpekanden i rapporter om verksamhetsbesök under 2001.

Verksamhetsbesök gjordes under 2001 enligt fastställd plan hos enheterna inom äldreomsorgen. Rapporterna om verksamhetsbesöken presenterades för nämnden fortlöpande under året. I rapporterna fanns påpekanden som skulle åtgärdas av enheten inom en bestämd tid. Åtgärdsplanerna skulle rapporteras tillbaka till nämnden. Under året ändrades arbetssättet såtillvida att rapporteringen till nämnd skulle innehålla både påpekanden och åtgärdsplan i samma ärende. Från verksamhetsbesöken 2001 återstår att rapportera tre verksamheters åtgärdsplaner; City öppna hemvård, Birkastans öppna hemvård samt Väderkvarnens äldreboende.

#### City öppna hemvård

##### Dokumentation

Enheten har förbättrat rutinerna för dokumentation.

##### Nyckelhantering

Enheten har förbättrat rutinerna för nyckelhanteringen.

##### Brukarsamverkan

Den samverkan och uppföljning av den enskilde individen fungerar bra. Enheten anser dock att brukarråd eller liknande inte är relevant inom hemtjänsten.

#### Birkastans öppna hemvård

##### Dokumentation

Enheten har förbättrat dokumentationen kring den enskilde brukaren. Omvårdnadspärmar för varje brukare med fastställt innehåll har införts. Dessutom har enheten inlett ett arbete att bättre dokumentera och uppdatera sina rutiner.

##### Förbättrad uppföljning

Enheten har lagt en plan för uppföljning i vp 2002 som bl.a. innefattar enkät till brukarna.

##### Ledningsorganisation

Enheten kommer att inrätta en tjänst som biträdande enhetschef för att bättre kunna fördela ledningsuppgifterna.

#### Väderkvarnens äldreboende

##### Dokumentation

Enheten deltar i utföraravdelningens arbetsgrupp kring förbättring av dokumentation.

##### Läkemedelshantering och nyckelhantering.

Nödvändiga åtgärder håller på att genomföras.

##### Inventering och avtal om medicinska produkter.

Nödvändiga åtgärder håller på att genomföras.

### Utveckla den interna klagomålshanteringen.

Ledningsgruppen håller på att utarbeta och genomföra nya rutiner.

### Genomföra rutinen för riskbedömning fullt ut.

Analyserna redovisas regelbundet på enhetens arbetsplatsmöten.

## Plan för uppföljning 2002

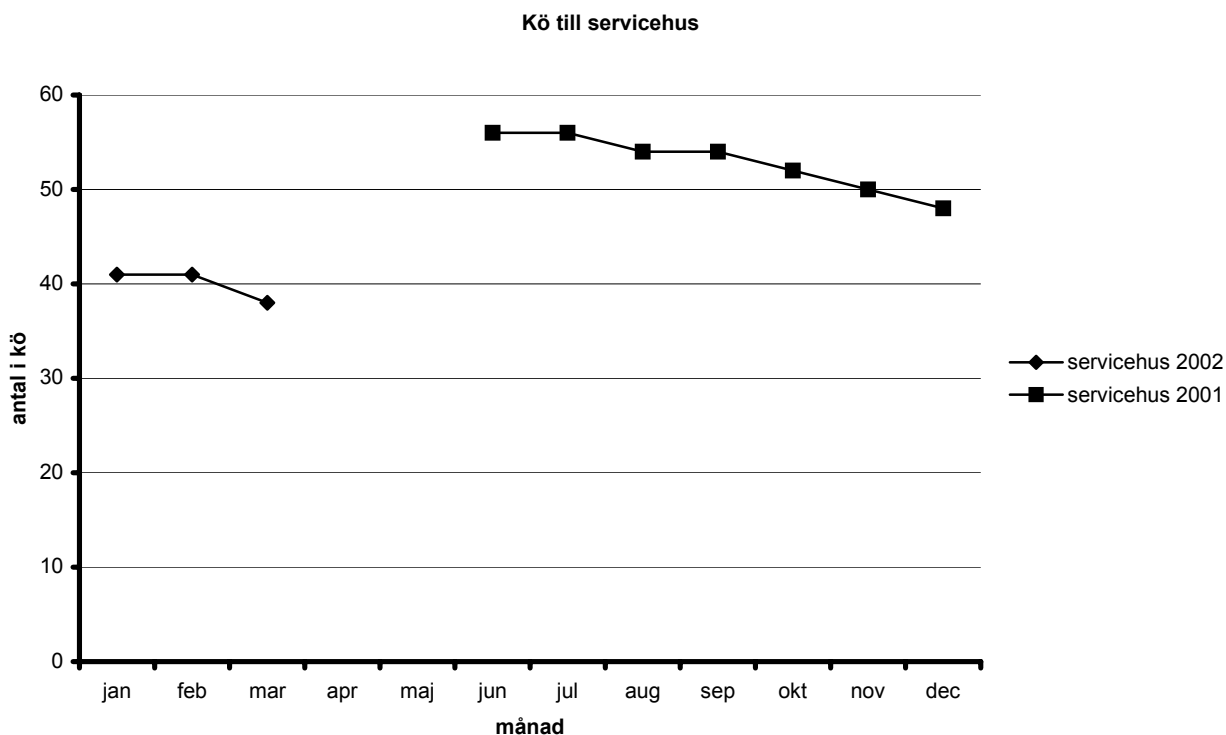
Enhet	Exempel på aktiviteter och metoder.
Riddarsporrens äldreboende	Brukarna: Klagomålshantering, enkät till boende under hösten, anhörigträffar under hösten. Medarbetarna: Arbetsplatsmöten, utvecklingssamtal, enkäter kring speciella frågor samt planeringsdagar.
Vasaträffen / Mimer	Brukarnas synpunkter följs upp på Vasaträffen genom olika former av samråd med dessa t.ex. förtroenderåd, dagliga informella kontakter och schemalagd tid då personalen står till tjänst samt en enkät om underhållningsprogrammet. På Mimer har varje gäst enskilda uppföljningssamtal två gånger per år. Medarbetarna har arbetsmöten där åtaganden och arbetssätt diskuteras och utvärderas.
Dalagatans servicehus	En enkät till brukarna planeras under hösten. Arbetssätt och åtaganden följs upp och utvärderas av medarbetarna på arbetsplatsmöten och ärendemöten.
Vädures servicehus	Brukarna: Klagomålshantering, husmöten för alla boende och vid behov möten med enskilda boende och anhöriga. Medarbetarna: arbetsplatsträffar och andra arbetsträffar.
Gustav Vasahemmet	Enkät till boende och anhöriga under mars månad. Uppföljningen av arbetssätt och åtaganden med medarbetarna görs via checklistor i kvalitetsparmen. Handledare och vårdutvecklare står för kontinuitet.
Drottninggatans öppna hemvård	Brukarnas synpunkter följs upp via hembesök och frågor enligt fastställt frågeformulär. Arbetssätt och åtaganden stäms av i början av juni vid tre planeringsdagar med alla medarbetare.
Johannes öppna hemvård	Verksamheten följs upp på arbetsgruppernas planeringsmöten varje morgon och vid behov träffar med andra yrkesgrupper t.ex. biståndshandläggare och distriktsköterskor. Brukarnas synpunkter kanaliseras via klagomål, besök och telefonsamtal.
Vasens äldreboende	Brukarna: Enkäter kommer att skickas ut till brukarna under maj och december månad. Anhörigträffar på varje gruppboende. Förtroenderåd för hela huset. Klagomåls- och avvikelsehantering. Medarbetarna: Åtaganden och arbetssätt följs upp vid arbetsplatsträffar, gruppmöten, omvårdnads- och rehabiliteringsmöten.
Bedömareheten	Brukarnas synpunkter följs upp via enkäter och klagomålshantering. Med utredning och beslut till brukaren skickas en mindre enkät med frågor rörande hjälpens innehåll och kundtillfredsställelse. Medarbetarnas uppföljning görs vid gruppmöten och arbetsplatsträffar. Enheten kommer att genomföra en sk. kollegiegranskning av sitt arbete under hösten. Uppföljningen har f.n en viss eftersläpning p.g.a. hög arbetsbelastning vid enheten.
Rehabenheten / Wallentin	Wallentin: Varje brukare får en enkät att svara på vid utskrivningen. Under vistelsetiden genomförs bl.a. en enkät om kosten. Arbetssätt utvärderas på arbetsplatsmöten och vid medarbetarsamtal. Wallentin är ett samverkansprojekt tillsammans med landstinget, Kungsholmens och Östermalms sdf. I projektet har beslutats om speciell utvärderingsordning. Rehabenheten: Brukarnöjdheten utvärderas från dokumentationen i journalen samt genom en årlig enkät. Arbetssätten utvärderas en gång om året med de enheter som anlitar rehab samt på arbetsplatsträffar och kvalitetsträffar.

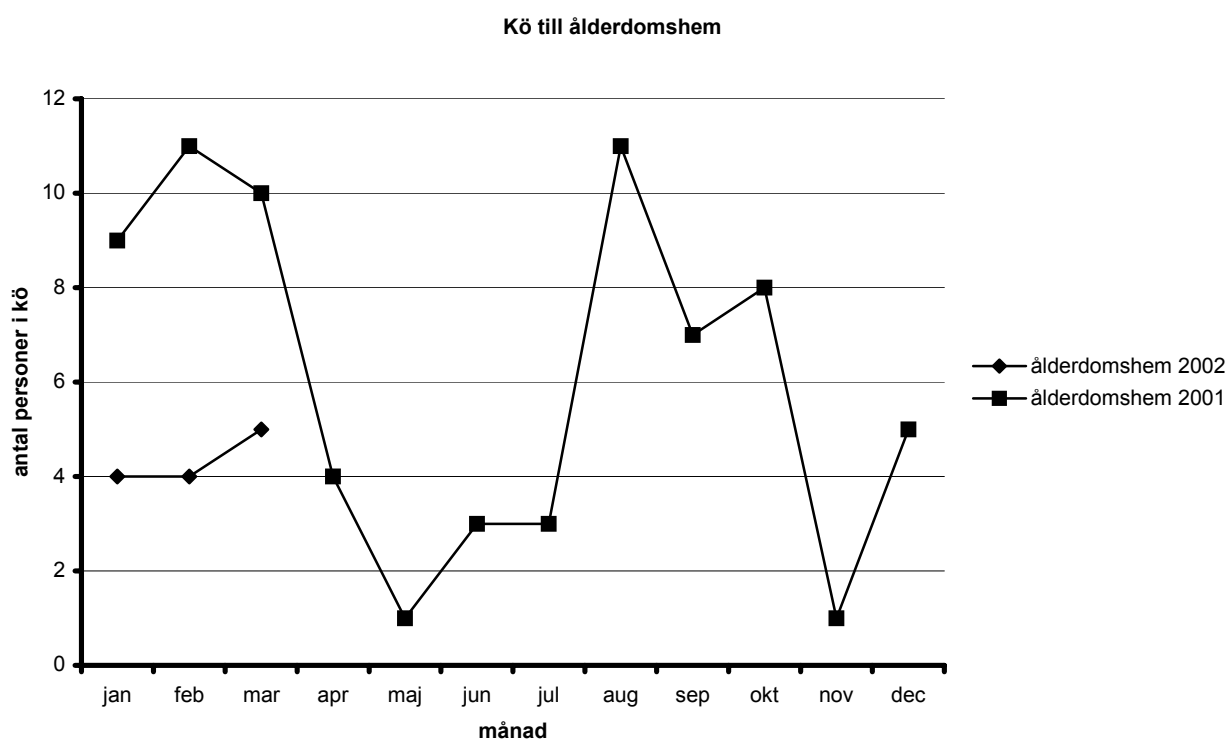
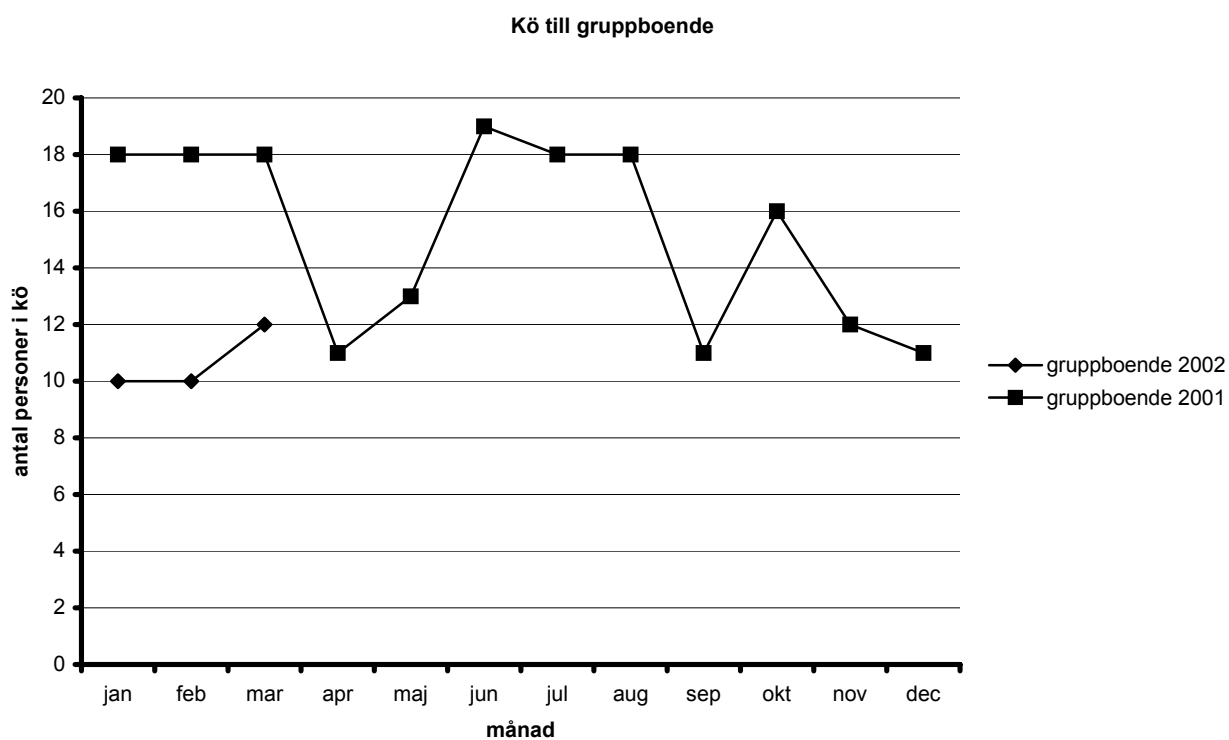
Birkastans öppna hemvård, Adolf Fredrikshuset, Nya Hemmet, Johanneshuset, Klockhuset och Väderkvarnen har inte lämnat uppföljningsplaner till kvartalsrapport 1 utan dessa kommer att redovisas i nästa kvartalsrapport.

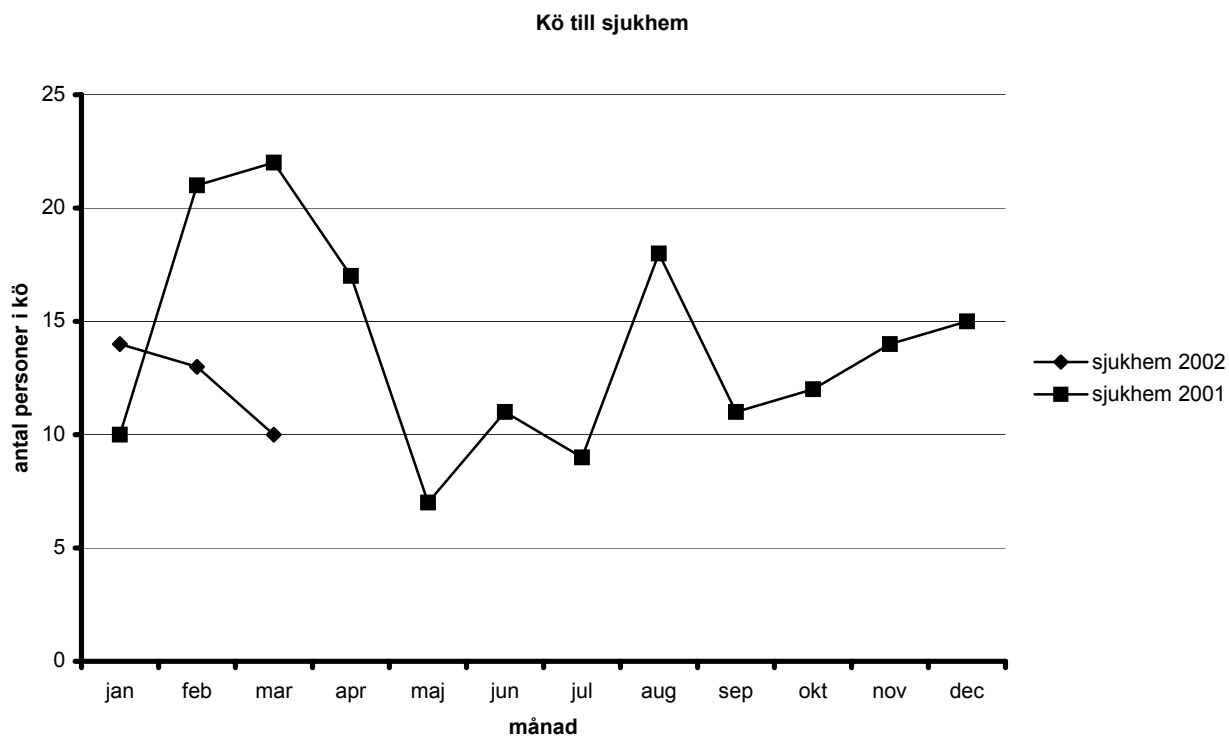
- Återkommande indikatorer

## Kö till äldreboende

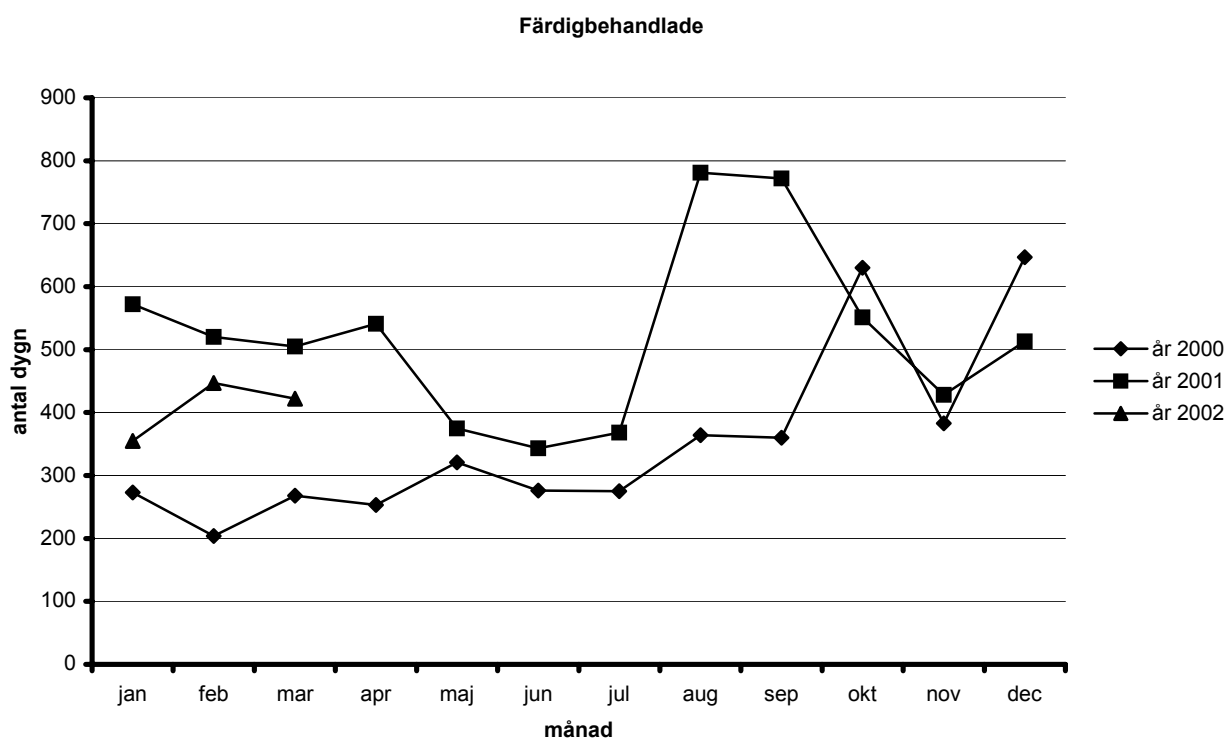
Köerna till särskilda boendeformer fortsätter att minska. Detta kan bero på en minskning av andelen äldre i befolkningen men kan också vara resultatet av en stramare tillämning av lagar och riktlinjer. Vid ärendedragning diskuteras behov av särskilt boende innan beslut fattas och boråd finns för att få en effektiv fördelning av lediga platser.







## Medicinskt färdigbehandlade



Antalet dygn för medicinskt färdigbehandlade har minskat jämfört med första kvartalet 2001 men är fortfarande högre än år 2000. Stadsdelen har inte genomfört några förändringar avseende platsantalet jämfört med 2001. Däremot arbetar beställaravdelningens biståndsenhet aktivt med att hitta individuella lösningar så att personer inte skall ligga kvar som färdigbehandlade på sjukhusens akut- och geriatrikavdelningar. Ett problem är dock att personer som skrivs in på dessa avdelningar bedöms färdigbehandlade i ett allt tidigare skede. Detta påverkar möjligheterna till att snabbt hitta individuella lösningar och därmed också kostnaderna för färdigbehandlade.

Under 2001 var kostnaden för färdigbehandlad på geriatriken 1 887 kr. Den 20 mars i år skickade Nackageriatriken ut ett brev där de informerade om att detta belopp inte täcker de faktiska kostnaderna för vården. Försättningsvis kommer ett självkostnadspris tas ut som för närvarande är 3 100 kr vilket är en höjning med 1 200 kr. Följer övriga sjukvårdsområden efter, under förutsättning att de har rätt att göra denna höjning, kommer det innebära kraftigt ökade kostnader för färdigbehandlade.

### Utebliven hjälp inom öppna hemvården

Kvalitetsfaktorn utebliven hjälp inom öppna hemvården kommer fortsättningsvis inte redovisas. Dessa uppgifter måste tas fram manuellt från enheterna och kräver därmed en del arbete. Uppgifterna har tagits fram från och till under ett par år och visat att kunderna/brukarna får sin hjälp. Statistiken har visat att en kund/brukare kan få mindre hjälp då det råder personalbrist t ex vid sjukdom. Det har dock aldrig påverkat den personliga omvårdnaden utan har i dessa fall rört serviceinsatser.



# Miljö och område

## • Prognos på helårsutfall

I tabellen nedan redovisas det prognosticerade utfallet mot budget före och efter resultatöverföringar. Jämförelse görs även mot bokslut år 2001.

	Bokslut 2001	Budget inkl tillägg 2002*	Prognos 2002	Diff mot budget	Resultat- fond från 2001	Resultat- överföring	Diff mot budget efter resultat- överföring
Gatu- och parkenheten	1,2	1,3	1,3	-	-	-	-
Barmarksrenhållning	15,2	16,0	16,0	-	-	-	-
Vinterväghållning	8,5	14,6	14,6	-	-	-	-
Parkskötsel	4,6	5,0	5,0	-	-	-	-
Miljöprojekt	0,1	0,1	0,1	-	-	-	-
Torghandel	-0,1	-0,6	-0,6	-	-	-	-
Bygglov och mark- upplåtelser	0,1	-4,0	-4,0	-	-	-	-
<b>TOTALT</b>	<b>29,6</b>	<b>32,4</b>	<b>32,4</b>	-	-	-	-

\* Inklusive tillägg för snöröjning + 5,6 mkr

Prognosen visar en budget i balans efter förväntad kompensation med 5,6 mkr för extraordinära kostnader för snöröjning i början av året.

Ansvar för handläggning av markupplåtelser och bygglov överfördes till stadsdelsförvaltningarna den 1 september förra året. I nämndens budgetramar för 2002 ingår ett intäktskrav på 5,9 mkr för denna handläggning. Eftersom stödsystemet för markupplåtelser ännu inte är färdigt att läggas ut på stadsdelsförvaltningarna kommer intäkterna fortfarande till gatu- och fastighetskontoret. Efter halvårsskiftet kommer dessa pengar att överföras till stadsdelsförvaltningarna. Förvaltningen återkommer med en prognos för denna del av verksamheten i samband med kommande kvartalsrapporter.

## • Uppföljning

### Plan för uppföljning 2002

Aktivitet	Frekvens
Avtalsuppföljning: inspektion av hela stadsdelens geografiska område.	I genomsnitt flera gånger per vecka.
Synpunkter, klagomål och information från medborgare och besökare i stadsdelen.	Handläggs eller åtgärdas omgående.

## Dagstädning

I början av maj månad (exakt datum fastställs inom kort) kommer delar av Vasastan övergå till städning och service av gator på dagtid istället för som nu nattetid, d v s städnatten blir städdag. Förberedelser för detta pågår hos såväl gatu- och fastighetskontoret, stadsdelsförvaltningen och förvaltningens entreprenör Samhall AB. De ökade kostnaderna för renhållningen föreläggs nämnden för beslut i särskild ordning

## Ledning och administrativt stöd

### • Prognos på helårsutfall

I tabellen nedan redovisas utfallet mot budget före och efter eventuella resultatöverföringar. Jämförelse görs även mot bokslut år 2000.

	Bokslut 2001	Budget inkl tillägg 2002	Prognos 2002	Diff mot budget	Resultat- fond från 2001	Resultat- överföring	Diff mot budget efter resultat- överföring
Nämndverksamhet	2,3	2,3	2,3	0	0	0	0
Administrativa avdelningar	22,4	23,3	23,3	0	0	0	0
IT – kostnader	8,5	10,1	10,1	0	0	0	0
Övriga gemensamma kostnader	19,2	16,8	16,8	0	0	0	0
<b>TOTALT</b>	<b>52,4</b>	<b>52,5</b>	<b>52,5</b>	<b>0</b>	<b>0</b>	<b>0</b>	<b>0</b>

För nämndverksamhet, ledning och administrativt stöd visar prognosen en budget i balans efter den i tjänsteutlåtandet föreslagna omfördelningen av medel till äldreomsorgen. Inom verksamhetsområdet finns inte några resultatenheter varför någon resultatöverföring inte är aktuell.