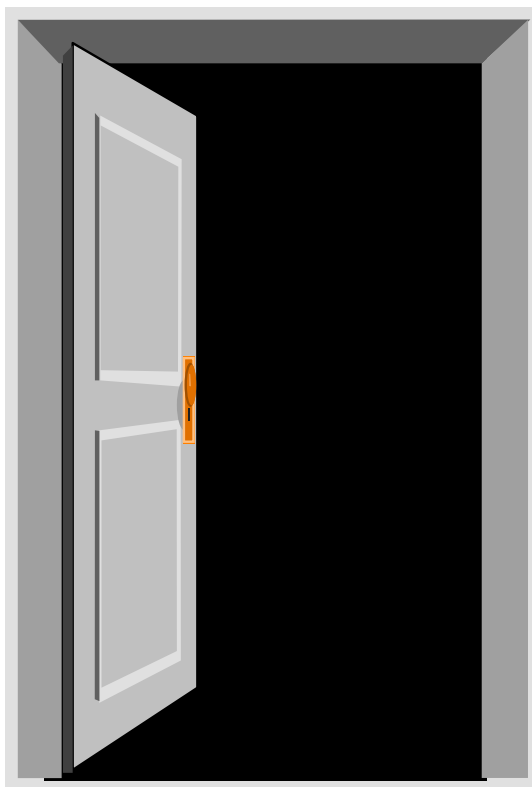


KVARTALSRAPPORT 3

2002

S

NORRMALMS STADSDELSNÄMND



KVARTALSRAPPORT 3	4
MBL-UPPLAGA	4
DEL 1.....	4
Sammanfattning.....	4
Kostnadseffektiv och sund ekonomi.....	5
Övergripande inriktningsmål	5
Prioriterad inriktning	5
Prognos på helårsutfall	6
Nämnd- och förvaltningsadministration	6
Social omsorg.....	6
Fysisk verksamhet.....	7
Förskola	7
Skola och skolbarnsomsorg	7
Barn med behov av särskilt stöd	7
Äldreomsorg	7
Handikappomsorg.....	7
Fritidsverksamhet.....	8
Försörjningsstöd och arbetsmarknadsåtgärder	8
Omslutningsförändringar	8
Resultatöverföringar	8
Periodiserad budget	8
Nämndens beslut om budgethållningsåtgärder	9
Kvalitet.....	11
Övergripande inriktningsmål	11
Prioriterad inriktning	11
Kvalitetsgarantier.....	11
Valfrihet	11
Övergripande inriktningsmål	11
Prioriterad inriktning	11
Privata/enskilda vårdgivare inom äldreomsorgen.....	12
Medarbetarna.....	12
Övergripande inriktningsmål	12
Prioriterad inriktning	12
Rehabiliteringsinsatser.....	12
Personalnyckeltal	12
Övriga redovisningar.....	13
Omstruktureringsåtgärder – personal.....	13
Förskolelokaler	14
Beställarstöd för skollokaler	14
Minskat bidragsberoende	14
Barn och ungdom	15
Prognos på helårsutfall	15
Förskola	15
Skola och skolbarnsomsorg	15
Tillgänglighetsplanen.....	16
Social omsorg för barn och ungdom	16
Barn med behov av särskilt stöd	16
Fritidsverksamhet.....	16
Återkommande indikatorer	17
Kö till förskola	17
Barn- och ungdomsenheten – nyaktualiserade barn/ungdomar och placeringar	18
Vuxna	19
Prognos på helårsutfall	19

Missbrukarvård	19
Socialpsykiatri.....	19
Försörjningsstöd och arbetsmarknadsåtgärder	19
Handikappomsorg.....	19
Återkommande indikatorer	20
Handikappomsorg.....	20
Socialpsykiatri.....	20
Vuxna över 65 år	21
Prognos på helårsutfall	21
Återkommande indikatorer	22
Kö till äldreboende.....	22
Antal placerade hos enskilda/privata vårdgivare.....	24
Medicinskt färdigbehandlade	25
Miljö och område	27
Prognos på helårsutfall	27
Ledning och administrativt stöd	28
Prognos på helårsutfall	28

KVARTALSRAPPORT 3

MBL-UPPLAGA

DEL 1

Sammanfattning

I kvartalsrapport 3 redovisar förvaltningen ett beräknat underskott om 39,8 mkr. Av detta hänför sig 34,8 mkr till anslag 1 och 5 mkr till anslag 2. I stort sett hela underskottet inom anslag 1 avser äldreomsorgen. Även inom skolverksamheten och handikappomsorgen redovisas underskott, medan förskoleverksamheten beräknas visa överskott.

Det beräknade utfallet innebär en försämring i förhållande till kvartalsrapport 2 med 9,8 mkr. Försämringen hänför sig helt och hållet till äldreomsorgen.

Det åtgärder som nämnden tidigare beslutat om har inte gett tillräcklig effekt. Såväl insatserna inom beställarsidan som den förändrade organisationen inom Sabbatsbergsområdet har gett tydliga positiva effekter. Detta motverkas dock av försämrat resultat inom andra enheter framförallt inom äldreomsorgen Dessutom har kostnaderna ökat ytterligare och intäkterna minskat. Förvaltningen bedömer inte att åtgärderna kommer att ge ytterligare effekter utöver de som ingår i prognosen. Alla verksamheter som redovisar underskott har tydliga uppdrag att vidta åtgärder för att minska dessa och få budgetbalans.

Andelen äldre över 80 år kommer att minska kraftigt inom stadsdelen och det finns redan idag fler tomma platser på stadsdelens servicehus. Det märks också en minskad efterfrågan från andra stadsdelsförvaltningar av platser på Norrmalm. För att åstadkomma en långsiktig planering av stadsdelens framtida äldreboende har en utredning påbörjats. Utredningen skall se över boendeformer och lösningar som är i bruk för att utveckla bra boenden och miljöer. Resultatet kommer att presenteras i ett särskilt ärende till nämnden och ingår i verksamhetsplanen för år 2003.

För att skapa möjlighet att få äldreomsorgens ekonomi i balans under år 2003 bedömer förvaltningen att vissa beslut måste fattas omgående. Mot bakgrund av bedömningen att volymen på äldreboendena är för stor föreslår förvaltningen att nämnden beslutar om nedläggning av de två återstående våningsplanen på Gustav Vasahemmet. För närvarande pågår avveckling av det våningsplan som nämnden beslutade om i augusti. Förvaltningen har för avsikt att återkomma till nämnden med ett ärende om genomförandeplan för nedläggningen av de två återstående våningsplanen på Gustav Vasahemmet.

För att minska de befarade underskottet 2002 föreslår förvaltningen införande av ett omedelbart inköpsstopp fram till årets slut. Det innebär att endast inköp som är absolut nödvändiga

för den dagliga driften av verksamheten får genomföras. Förvaltningen bedömer att inköpsstoppet skall ge en effekt i form av minskade kostnader om cirka 10 mkr.

Andelen personer som valt privata/enskilda vårdgivare avseende hemtjänst, avlösning och ledsagning har ökat med 9 % i en jämförelse mellan andra och tredje kvartalet, vilket till största delen förklaras av en minskning av ärenden inom den kommunala öppna hemvården i egen regi.

93 % av förvaltningens enheter har godkända kvalitetsgarantier.

Sjukfrånvaron är fortfarande hög men en minskning med 0,3 % kan konstateras i jämförelse med kvartal 3 år 2001. En annan förändring som skett är att långtidssjukskrivningarna ökat samtidigt som korttidsfrånvaron tenderar att minska. De långtidssjukskrivna återfinns främst inom äldreomsorgen och barnomsorgen och till viss del inom skolan.

Kostnadseffektiv och sund ekonomi

Övergripande inriktningsmål

Stadens verksamheter skall vara kostnadseffektiva och präglas av en sund ekonomi för såväl dagens skattebetalare som för kommande generationer.

Prioriterad inriktning

Respekt för och omsorg om skattebetalarnas pengar ställer krav dels på budgethållning, dels på en effektiv användning av resurserna. All verksamhet utom myndighetsutövning och strategiska ledningsfunktioner skall upphandlas i konkurrens. Den kommunala utdebiteringen skall successivt sänkas.

Prognos på helårsutfall

I tabellen nedan redovisas prognostiserat utfall per verksamhetsområde samt anslag före och efter resultatöverföringar. Dessutom redovisas som jämförelse budgetutfallet för 2001.

Mkr netto	Budget 2002*	Prognos 2002	Differens	Resultat- fond från 2001	Resultat- överföring	Diff. Efter avsättning till resultat- fond	Bokslut 2001 efter avsättning till resultat- fond
Nämnd- och förvaltningsadm.	52,6	52,6	-	-	-	-	52,4
Social omsorg	76,0	76,8	-0,8	1,3		0,5	69,8
Fysisk verksamhet	32,4	30,4	2,0	-		2,0	29,6
Barnomsorg	87,4	83,6	3,8	0,6	-0,5	3,9	70,5
Skola inkl skolbarnsomsorg	273,7	277,0	-3,3	2,2	3,1	2,0	245,3
Barn med behov av särskilt stöd	23,2	23,2	-	-	-	-	25,0
Äldreomsorg	382,8	415,2	-32,4	1,9	-0,5	-31,0	373,8
Handikappomsorg	65,8	69,9	-4,1	-	0,7	-3,4	57,6
Kultur- och fritidsverksamhet	6,2	6,2	-	-	-	-	6,0
Övrigt	-			-			0,1
Totalt anslag 1	1.000,1	1.034,9	-34,8	6,0	2,8	-26,0	952,8
Anslag 2, arbetsmarknads-åtgärder och försörjningsstöd	28,4	33,4	-5,0	-	-	-5,0	34,3
Totalt Norrmalm	1.028,5	1.068,3	-39,8	6,0	2,8	-31,0	987,1

Inklusive prestationsförändringar 5,1 mkr förskola, -2,1 mkr skolbarnsomsorg, -0,3 mkr skola och 2,2 mkr handikappomsorg samt 0,1 mkr omstrukturering personal, samt 0,3 mkr för drogförebyggande åtgärder

Nedan kommenteras kortfattat ekonomiskt och verksamhetsmässigt utfall per verksamhetsområde.

Nämnd- och förvaltningsadministration

För nämndverksamhet, ledning och administrativt stöd visar prognosen en budget i balans.

Social omsorg

Prognosen för social omsorg pekar sammantaget på ett mindre underskott om ca 0,8 mkr. Underskottet hänförs till socialpsykiatri, ca 2 mkr där antalet placeringar har ökat kraftigt under året. Missbrukarvården samt social omsorg för barn och ungdom beräknas däremot få ett överskott på ca 1,2 mkr.

Fysisk verksamhet

För den fysiska verksamheten visar prognosen ett överskott med 2,0 mkr dels beroende på att kostnaderna för handläggning av bygglov, markupplåtelser och torghandel blir lägre än beräknat under 2002 samt dels på att intäkterna för bygglov överstiger det intäktskrav som finns i budget 2002 med 0,6 mkr.

Förskola

Prognosen för förskolan pekar på ett överskott på ca 3,8 mkr. Överskottet beror på ökningen av antalet inskrivna barn jämfört med hösten 2001, en ökning med 47 barn. Den schablonhöjning som blir följden av det ökade barnantalet beräknas ge ett överskott på beställarsidan efter ökningen av pengarna till förskolorna. För lokaler beräknas också ett visst överskott.

Skola och skolbarnsomsorg

För skola och skolbarnsomsorg prognosticeras ett underskott på ca 3,3 mkr. Det är på skolorna som underskotten återfinns. I denna prognos är det endast en skola som prognosticerar ett överskott och en som prognosticerar för en budget i balans. För övriga skolor beräknas underskott. De främsta orsakerna till underskotten är vikande elevunderlag samt rehabiliteringskostnader för personal. Jämfört med hösten 2001 är det 75 barn färre i skolorna och 57 inom skolbarnsomsorgen. En hel del åtgärder har påbörjats på skolorna men beräknas inte få full effekt i år. Exempel på åtgärder är inköpsstopp, inga vikarier första frånvarodagen samt minskning av antalet klasser genom sammanslagningar.

Barn med behov av särskilt stöd

Prognosen visar inte på någon avvikelse jämfört med budget.

Äldreomsorg

Äldreomsorgen prognosticeras få ett budgetöverdrag om 32,4 miljoner kronor. Detta är en försämring jämfört med kvartalsrapport 2 om 9,0 mkr. Försämringen beror på ökade personalkostnader samt minskade intäkter beroende på införande av maxtaxan och avveckling av dubbelrum.

Ökningen av personalkostnaderna är det största bekymret inom äldreomsorgen. Personalkostnaderna har stigit mer än vad som tidigare prognosticerats. Prognosen har ökat med 9,1 mkr mellan kvartalsrapport 2 och 3. Sjukfrånvaron är hög inom äldreomsorgen och behovet av vikarietäckning stort. Till detta kommer de höga kostnaderna för inhyrd personal. Bara inom äldreomsorgen uppgår dessa kostnader till 7,9 mkr under perioden januari-september.

Flera enheter har en situation med ett sjunkande antal ärenden, outhyrda lägenheter och ej belagda vårdplatser samt dubbelrum som avskaffats. Av dessa har flera redovisat budgetöverdrag och har därvid haft uppdrag att vidta budgethållningsåtgärder. Förvaltning kan i nuläget inte se att bemanningen i tillräcklig omfattning anpassats efter nya förändrade förutsättningar.

Handikappomsorg

Handikappomsorgen redovisar en prognos med ett överdrag om 4,1 miljoner kronor. Underskottet hänförs till beställarsidan och beror framförallt på placeringar i boenden och daglig verksamhet. Under året har det tillkommit SoL placeringar i boenden som ger ökade kostnader utan förstärkningar av budgetramarna.

Fritidsverksamhet

Prognosen visar inte på någon avvikelse mot budget.

Försörjningsstöd och arbetsmarknadsåtgärder

Som följd av det kraftigt minskade anslaget för försörjningsstöd, 10,5 mkr, prognosticeras ett underskott på ca 5 mkr. I samband med kommunstyrelsens behandling av kvartalsrapport 2 har nämnden erhållit en budgetjustering om 1 mkr, därav det förbättrade prognosutfallet. Tack vare vakanshållning samt en restriktiv hållning vid handläggningen av ärenden har det ändå skett en minskning av kostnaderna jämfört med i fjol.

Stadens mål om en halvering av antalet ärenden från 1999 är redan uppnått för Norrmalms del, det skulle vara uppnått senast 2004.

Omslutningsförändringar

Förändringar i budgetomslutningen ska redovisas i samband med kvartalsrapporterna. I kvartalsrapport 3 redovisas följande omslutningsförändringar:

Ökade kostnader/intäkter:	Kostnad	Intäkt
Anslag 1		
Handläggning bygglov	-0,2	0,2
Extra vårstädning	-1,4	1,4
Insatser i samband med 750-års jubiléet	-1,2	1,2
TOTALT	- 2,8	2,8

Resultatöverföringar

De förändrade reglerna för resultatöverföring innebär att underskott i nämndens resultatfond upplöses och ej behöver täckas under 2002. Däremot kommer de överskott som finns i fonden att kunna tas i anspråk. Förvaltningen bedömer att 4,2 mkr av gamla överskott på resultatenheterna kommer att tas i anspråk i år. Det försämrade resultatet på andra enheter innebär dock att den totala resultatöverföringen beräknas uppgå till ett underskott om 2,8 mkr, vilket förbättrar nämndens resultat för år 2002. Resultatöverföringarna per enhet redovisas i bilaga.

Periodiserad budget

Enligt anvisningarna för nämndernas uppföljning ska prognoserna i samband med kvartalsrapport 1 och 3 kompletteras med en avräkning mot en periodiserad budget per anslag. Den periodiserade budgeten består av nämndens fastställda budget efter kvartalsrapport 2 samt beräknade korrigeringar för prestationsförändringar.

Anslag (netto)	Periodiserad budget för perioden	Bokfört för perioden	Avvikelse budget/bokfört
Anslag för nämndens verksamhet	777,2	802,9	-25,7
Anslag för försörjningsstöd och arbetsmarknadsåtgärder	21,4	25,3	-3,9
TOTALT	798,6	828,2	-29,6

Avvikelsen mot den periodiserade budgeten stämmer väl med prognosen i kvartalsrapporten och visar tydligt att kostnadsläget är för högt jämfört med tilldelad budget.

Nämndens beslut om budgethållningsåtgärder

Stadsdelsnämnden beslutade vid sammanträdet den 16 maj om ett antal åtgärder motsvarande 18,3 mkr för att komma till rätta med det befarade underskottet inom äldreomsorgen. Flera av åtgärderna var av offensiv karaktär medan andra innebar kostnadssänkningar.

Vid majsammanträdet beslutade nämnden även om ny organisation för Sabbatsbergsområdet. Syftet var att få en effektiv organisation som tillvaratar de möjligheter till samordning som finns. Det innebar att befintliga enheter sammanfördes i en enhet under ledning av en områdeschef.

I samband med kvartalsrapport 2 beslutade nämnden om ytterligare budgethållningsåtgärder, framförallt nedläggning av ett våningsplan på Gustav Vasahemmet. Vidare fick de skolor som befarade underskott i uppdrag att vidta åtgärder för att få budgeten i balans.

Det åtgärder som förvaltningen presenterade i budgethållningsärendet förutsatte att befolkningsminskningen skulle ge tydliga effekter under resten av året för att äldreomsorgens budget skulle kunna hållas. Förvaltningen kan i nuläget se att antalet ärenden i öppen hemvård sjunker kraftigt. Vidare finns en betydande sänkning av behoven av äldreboende då köerna är mycket små. Dessa förändringar ger dock inte tillräcklig effekt då förvaltningen fortfarande har en för stor volym på äldreomsorgen framförallt på äldreboendena.

Det åtgärder som nämnden tidigare beslutat om har inte gett tillräcklig effekt. Såväl insatserna inom beställarsidan som den förändrade organisationen inom Sabbatsbergsområdet har gett tydliga positiva effekter. Detta motverkas dock av försämrat resultat inom andra enheter framförallt inom äldreomsorgen Dessutom har kostnaderna ökat ytterligare och intäkterna minskat. Förvaltningen bedömer inte att åtgärderna kommer att ge ytterligare effekter utöver de som ingår i prognosen. Alla verksamheter som redovisar underskott har tydliga uppdrag att vidta åtgärder för att minska dessa.

Ytterligare förslag till budgethållningsåtgärder

Stadsdelen står i dag inför det faktum att andelen äldre över 80 år kommer att minska kraftigt. Redan i dag kan ses en minskning av köerna till äldreboendena och det finns flera tomma platser inom stadsdelens servicehus. Vidare finns en minskad efterfrågan från andra stadsdelsförvaltningar av platser på Norrmalm. Stadsdelens äldreboende varierar också avseende ändamålsenlighet, standard och popularitet.

Sett ur ett demografiskt perspektiv, med hänsyn taget till hälsoförbättringar, kommer andelen 80 år och äldre inom Norrmalm minska kraftigt. Minskningen sker med några procent per år för att 2006 ha minskat med 10% och 2010 med 20%. (USK, framskrivning av antalet äldreomsorgstagare i Stockholm år 2002). Att minskningen har påbörjats kan ses genom minskad efterfrågan på såväl hemtjänst som äldreboendeplatser.

I dag finns 30 tomma platser inom stadsdelens servicehus. Fyra personer boende på Norrmalm står i kö till något av stadsdelens servicehus varav tre har erhållit erbjudande tidigare men tackat nej. De stadsdelar som i dag har avtal med stadsdelsförvaltningen om totalt 34 platser har sagt upp avtalen gällande 25 platser och deklarerat uppsägning av resterande 9 platser.

Av stadsdelens i dag totalt 909 äldreboendeplatser (inkl servicehus) är 189 platser (inkl ovan nämnda 34 platser) belagda av andra stadsdelsförvaltningar/kommuner eller är tomma.

Norrmalm köper 96 platser från andra stadsdelar/kommuner och privat. De flesta av dessa är "gamla placeringar" och i dag görs inga placeringar på grund av platsbrist utan enbart utifrån sociala, kulturella och etiska skäl.

Äldreboendenas ändamålsenlighet, standard och popularitet varierar också. Tankarna om äldreboenden har förändrats mycket påtagligt med 15-20 års intervall medan husen som byggts under de olika "epokerna" står kvar långt efter det att utformningen blivit omodern. Detta gör att vissa av stadsdelens äldreboenden inte uppfyller gällande lagar, riktlinjer och planer. Detta är också en faktor som påverkar äldreboendenas popularitet. Bristerna i ändamålsenlighet och standard har också påpekats vid tillsyn av Länsstyrelsen och granskningar som gjorts av äldreinspektörerna.

Omedelbara omstruktureringsåtgärder

För att skapa möjlighet att få äldreomsorgens ekonomi i balans under år 2003 bedömer dock förvaltningen att vissa beslut måste fattas omgående. För närvarande pågår avveckling av det våningsplan som nämnden beslutade om i augusti. Mot bakgrund av bedömningen att volymen på äldreboendena är för stor föreslår förvaltningen att nämnden beslutar om nedläggning av de två återstående våningsplanen på Gustav Vasahemmet. Förvaltningen har för avsikt att återkomma till nämnden med ett ärende om genomförandeplan för nedläggningen av de två återstående våningsplanen. Dessa åtgärder kommer dock inte att ge effekt förrän under år 2003.

Omedelbara budgethållningsåtgärder

För att minska de befarade underskottet 2002 föreslår förvaltningen införande av ett omedelbart inköpsstopp fram till årets slut. Det innebär att endast inköp som är absolut nödvändiga för den dagliga driften av verksamheten samt inköp för akuta arbetsmiljöåtgärder får genomföras. Förvaltningen bedömer att inköpsstoppet skall ge en effekt i form av minskade kostnader om cirka 10 mkr.

Kvalitet

Övergripande inriktningsmål

Stadens verksamheter skall utformas och utföras på ett sådant sätt att de tillgodoser högt ställda kvalitetskrav.

Prioriterad inriktning

För brukaren tydligt formulerade åtaganden skall införas inom alla verksamhetsområden. Kvaliteten skall höjas inom äldreomsorg, omsorg om funktionshindrade och utbildning. Verksamheternas miljöpåverkan skall systematiskt minskas genom tydliga åtaganden.

Kvalitetsgarantier

De flesta av de 43 enheterna inom Norrmalms stadsdelsnämnd har tagit fram kvalitetsgarantier för verksamheten. Av dem har 40 godkänts av nämnden vilket motsvarar 93%. Alla enheters kvalitetsgarantier har bedömts i dialog med förvaltningsledningen.

En av förskoleenheterna har ännu inte tagit fram kvalitetsgaranti för sin verksamhet beroende på chefsbyte. Vidare har en av äldreomsorgens enheter och socialpsykiatriska enheten har inte fått sina kvalitetsgarantier godkända. Detta på grund av att verksamhetsplanerna för dessa enheter inte godkänts.

Valfrihet

Övergripande inriktningsmål

Stadens verksamheter skall utformas och utföras på ett sådant sätt att de ger medborgarna så stor valfrihet som möjligt.

Prioriterad inriktning

Utökade valmöjligheter för den enskilde införs med prioritet inom äldreomsorg, omsorg om funktionshindrade, skola och barnomsorg.

Privata/enskilda vårdgivare inom äldreomsorgen

Andelen personer som valt annan utförare avseende hemtjänst, avlösning och/eller ledsagning den sista augusti 2002 är 36 % inom äldreomsorgen. Detta är att betrakta som en förhållandevis stor ökning i jämförelse med resultatet för kvartal 2 vilket då var 27 %. Orsaken till detta förklaras framför allt av att andelen ärenden inom den kommunala öppna hemvården i egen regi minskat. Detta får till följd att fler personer procentuellt sett av de totala antalet ärenden inom stadsdelen väljer privata/enskilda vårdgivare.

Medarbetarna

Övergripande inriktningsmål

Staden skall genom en öppen dialog och en god förtroendeskapande anda ge medarbetarna förutsättningar att bedriva verksamheten på ett effektivt och professionellt sätt.

Prioriterad inriktning

Staden skall vara attraktiv som arbetsgivare. Stadens personalpolitik skall understödja aktivt medarbetarskap, strategisk kompetensutveckling samt öka rörligheten mellan olika arbeten inom staden. Olika typ av kompetens skall tas tillvara.

Rehabiliteringsinsatser

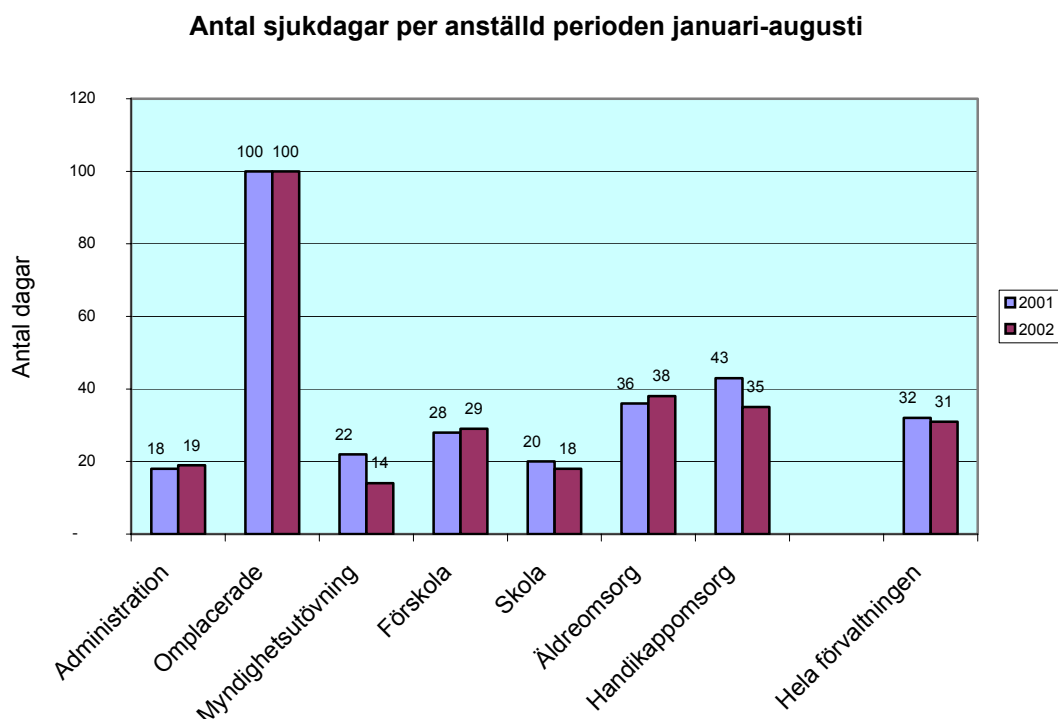
Personalavdelning har till enhetscheferna skickat ut den enkät gällande rehabilitering för perioden 2002-03-01 till och med 2002-08-31 som PPA begärt in. Trots att inte samtliga enheter, främst inom äldreomsorgen, svarat på enkäten, kan man av svaren utläsa att den största delen av de långtidssjukskrivna återfinns inom äldreomsorg och barnomsorg men även inom skolan. De flesta är kvinnor mellan 50 och 59 år. Positivt är att 11 långtidssjukskrivna personer under perioden återgått till den egna arbetsplatsen efter en rehabiliteringsinsats. Vad gäller företagshälsovårdens rehabiliteringsinsatser för Norrmalms räkning så framkommer tydligt att beteendevetarens samt läkarens insatser efterfrågats mest.

Personalnyckeltal

Sjukfrånvaro

Sjukfrånvaron på Norrmalm är fortfarande hög, 10,0 % för kvartal 3. Motsvarande siffra för kvartal 3 år 2001 var 10,3 %. Antalet sjukdagar per anställd ligger något lägre än förra året om man ser till förvaltningen som helhet. Den genomsnittliga sjukfrånvaron på Norrmalm är 31 dagar per anställd under perioden januari-augusti. En trend som tydligt kan skönjas är att långtidssjukskrivningar ökar samtidigt som korttidsfrånvaron tenderar att minska. Norrmalms totala kostnad för sjuklön uppgår t.o.m. augusti till 8,2 mkr. Äldreomsorgen står för cirka 4,5

mkr av dessa. Till detta ska sedan läggas vikariekostnader, kostnader för bemanningsbolag samt kostnader för ökat mer-/övertidsuttag hos den egna personalen. Arbetet med att få bukt med sjukfrånvaron har fortsatt under 3:e kvartalet. Olika insatser har satts in såväl på individnivå som på gruppnivå i syfte att få ner ohälsan bland Norrmalms anställda.



Extern och intern rörlighet

Antalet tillsvidareanställda har ökat sedan förra mätperioden. Förvaltningen har 1997 tillsvidareanställda medarbetare. Motsvarande siffra för kvartal 2 var 1982 tillsvidareanställda.

Av de tillsvidareanställda har 63 valt att lämna stadsdelen och staden som arbetsgivare. Under samma period har 41 personer rekryterats från annan arbetsgivare än staden. Vidare har 53 tillsvidareanställda medarbetare bytt arbete inom förvaltningen och 21 medarbetare har rekryterats från annan förvaltning inom staden.

Övriga redovisningar

Omstruktureringsåtgärder – personal

Förvaltningen har under året två personer som är övertaliga till följd av centralt beslutade organisationsförändringar. Den person som återkom från Stockholm Entreprenad 2001-05-01 har erhållit en tills vidare anställning i annan förvaltning på halvtid och är tjänstledig på den andra delen för egen angelägenhet till årets slut. Den andra personen som kom från MFO

2002-10-01 kommer att under resterande del av året få praktik inom olika verksamheter i förvaltningen samt vid behov även viss utbildning. Kostnaden kommer att uppgå till 0,1 mkr.

Förskolelokaler

Stadsdelsnämnderna har möjlighet att få ersättning med 75% av hyreshöjningar över takhyran som för år 2002 är 1607 kr per kvadratmeter. Detta avser förskolor som nämnderna hyr av privata fastighetsägare. Norrmalms stadsdelsnämnd förhyr lokaler för sju förskolor av privata fastighetsägare där takhyran överstiger 1607 kr per kvadratmeter. Sammanlagt är hyreskostnaden över schablonen 0,3 mkr.

Beställarstöd för skollokaler

Kommunfullmäktige beslöt den 17 december 2001 att avsätta medel för att stärka stadens beställarroll avseende ny-, om- och tillbyggnader av skollokaler. Medlen ska användas för att kunna köpa projektstöd i olika former under projektens inledande skeden. Syftet är att förbättra underlaget inför beslut och beställning. Stadsdelsnämnden har i inriktningsärendet beslutat förprojektera två ombyggnader i Matteus skola. Vidare har stadsdelsnämnden i ett ärende om tillgänglighetsförbättringar i stadsdelens skolor uttalat sig för en hiss i B-huset i Johannes skola. I den senare skolan bedrivs skolbarnomsorgen på den övre våningen i B-huset. Där saknas f.n. vatten och avlopp. För att undersöka möjligheterna att dra upp vatten och avlopp till denna våning som underlag för ett inriktningsärendet till nämnden ansöks om beställarstöd. Sammanlagt ansöker stadsdelsnämnden om 1 mkr av medlen för att stärka stadens beställarroll avseende skollokaler.

Minskat bidragsberoende

Trots att Norrmalms stadsdel fått ett extra budgettillskott med 1 mkr är det prognosticerade underskottet 5 mkr.

Handläggningskostnaderna har dragits ner och en mer restriktiv bidragshandläggning tillämpas. Förvaltningen avvaktar för närvarande med att tillsätta uppkomna vakanser (1,5 tjänst) för att utvärdera om det med nuvarande personalstyrka går att fortsätta det framgångsrika arbetet som enheten bedrivit under flera år.

EU-projektet Competencen fortsätter som självfinansierad verksamhet från och med mars 2002. Platser säljs till andra stadsdelsförvaltningar och kommuner. Norrmalms stadsdelsförvaltning kan disponera 20 årsplatser vilket är mycket värdefullt för att personer med lång bortovaro från arbetsmarknaden skall få stöd och hjälp till egen försörjning, vilket medför sänkta socialbidragskostnader.

Behovet av insatser från arbetskonsulenterna med anordnande av praktikplatser och OSA tenderar att öka.

Utifrån stadens målsättning att mellan 1999 och 2004 halvera antalet socialbidragstagare har Norrmalm kommit längst i staden genom att redan nu under 2002 levt upp till denna ambition.

DEL 2

Barn och ungdom

Prognos på helårsutfall

I tabellen nedan redovisas det prognosticerade ekonomiska utfallet mot budget före och efter resultatöverföringar. Jämförelse görs även mot bokslut år 2001.

BARN OCH UNGDOM	Bokslut 2001	Budget inkl tillägg 2002*	Prognos 2002	Diff mot budget	Resultat- fond från 2001	Resultat- överföring	Diff mot bud- get efter re- sultat- övefö- ring
Förskoleverksamhet	70,5	87,4	83,6	3,8	0,6	-0,5	3,9
Skola inkl. skolbarnsomsorg	268,0	273,7	277,0	-3,3	2,2	3,1	2,0
Fritidsverksamhet	6,0	6,2	6,2	-	-	-	-
Barn med behov av särskilt stöd	25,0	23,2	23,2	-	-	-	-
Social omsorg för barn och ungdom	32,0	33,8	33,3	0,5	-	-	0,5
TOTALT	401,5	424,3	423,3	1,0	2,8	2,6	6,4

Inklusive prestationsförändringar 5,1 förskola, -2,1 skolbarnsomsorg, -0,3 skola, samt 0,3 mkr för drogförebyggande åtgärder.

Förskola

Prognosen för förskolan pekar på ett överskott på ca 3,8 mkr. Överskottet beror på ökningen av antalet inskrivna barn jämfört med hösten 2001, en ökning med 47 barn. Den schablonhöjning som blir följden av det ökade barnantalet beräknas ge ett överskott på beställarsidan efter ökningen av pengarna till förskolorna. För lokaler beräknas också ett visst överskott.

Tre nya avdelningar har öppnats under året som följd av det ökade barnantalet. Dessa ligger på Regeringsgatan 70, Birkagatan och Döbelnsgatan.

Förskolornas resultatenheter prognosticerar ett överskott på ca 0,5 mkr. Överskottet beror delvis på tidigare läggningen av schablonhöjningen samt en allmänt restriktiv hållning på enheterna. Efter en omorganisation upplöstes samtliga resultatenheter och de har därmed inte med sig något resultat från föregående år.

Skola och skolbarnsomsorg

För skola och skolbarnsomsorg prognosticeras ett underskott på ca 3,3 mkr. Det är på enheterna som underskotten ligger. I denna prognos är det endast en skola (Vasa Real) som prognosticerar ett överskott och en som beräknar att ha en budget i balans. För de övriga skolorna beräknas underskott. Fyra skolor visar ett mer betydande underskott. De främsta orsakerna till

underskotten är vikande elevunderlag samt rehabiliteringskostnader för personal. Jämfört med hösten 2001 är det 75 barn färre inskrivna i skolorna och 57 inom skolbarnsomsorgen.

Det är framför allt skolorna Gustav Vasa, Johannes och Lilla Adolf Fredrik som har förlorat många barn jämfört med förra hösten. För Gustav Vasas del är det också så att många av skolans elever väljer privata alternativ när det gäller skolbarnsomsorgen.

En hel del åtgärder har påbörjats på skolorna men beräknas inte få full effekt i år. Exempel på åtgärder är inköpsstopp, inga vikarier första frånvarodagen samt minskning av antalet klasser genom sammanslagningar.

Tillgänglighetsplanen

I verksamhetsplanen ingår en flerårsplan för ökad tillgänglighet i stadsdelens skolor. Av de åtgärder som planerats för år 2002 kommer trappliften till Johannes skolas A-entré inte att genomföras under året. Trots detta kommer kostnaderna för hela planen att detta år överskridas med 16 Tkr. Detta beror på att kostnaderna för åtgärderna i Matteus skola hade underbudgeterats.

Social omsorg för barn och ungdom

Efter omfördelningen i årets VP som innebar en budgetförstärkning med 2,8 mkr till social omsorg för barn och ungdom prognosticeras nu ett litet överskott på ca 0,5 mkr.

Barn med behov av särskilt stöd

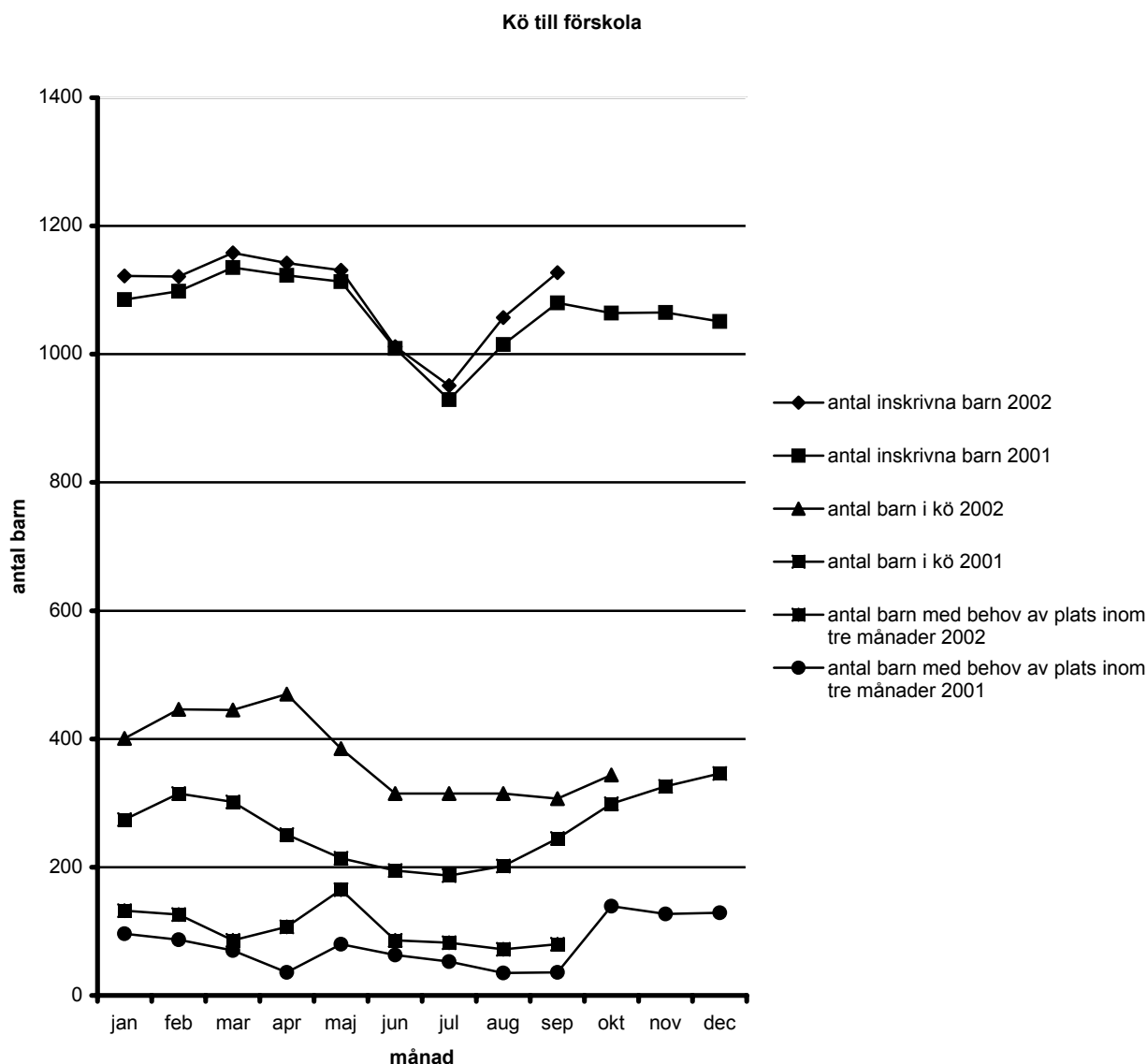
Prognosen visar inte på någon avvikelse jämfört med budget.

Fritidsverksamhet

Prognosen visar inte på någon avvikelse jämfört med budget. Nämnden har liksom förra året erhållit extra medel för kolloverksamhet, 230 tkr. Detta innebär att kolloverksamheten har hållits på samma nivå som i fjol.

Återkommande indikatorer

Kö till förskola

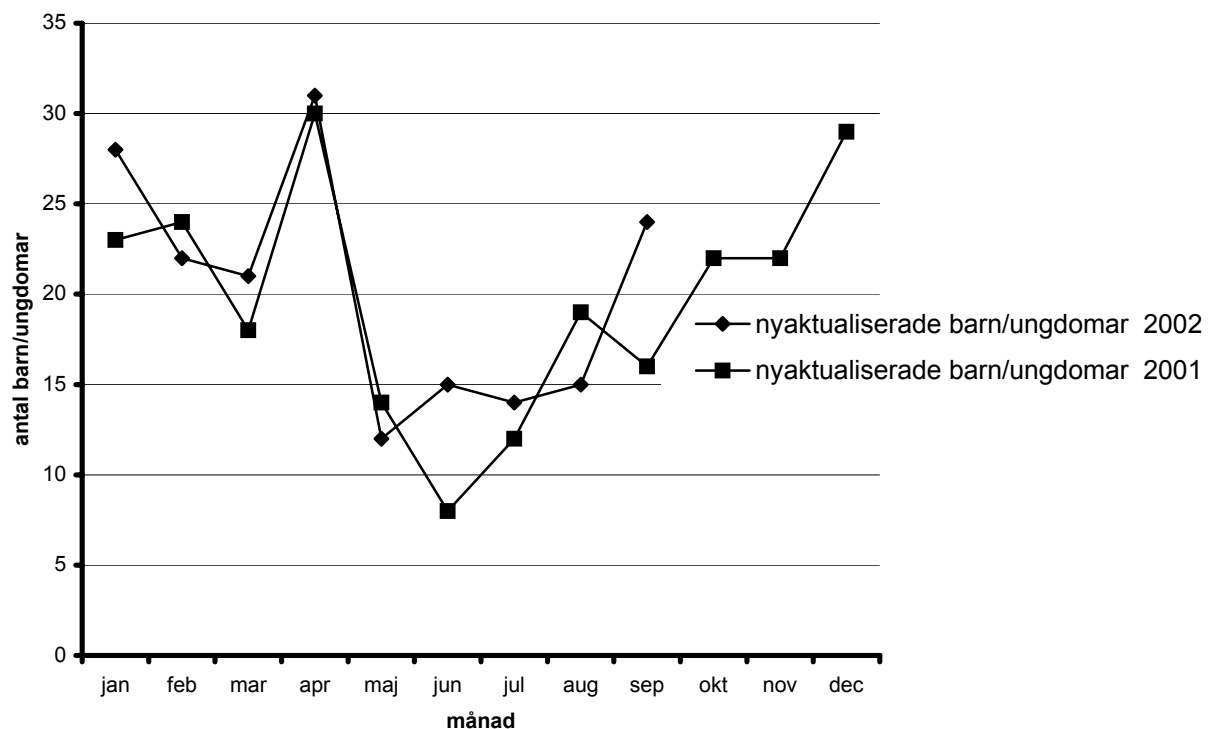


Antalet inskrivna barn i förskolan och totala kön till förskolan följer den normala cykeln utifrån önskemål och antal lediga platser. Merparten av placeringarna sker i samband med att sexåringarna börjar skolan.

För att tillgodose efterfrågan på förskoleplatser har tre tomställda förskoleavdelningar åter tagits i bruk under första kvartalet och ytterligare två förskoleavdelningar under tredje kvartalet. Införandet av den allmänna förskolan januari 2003 kan innebära ytterligare tryck på fler förskoleplatser. Arbeta pågår för att finna lokaler som kan tas i bruk vid behov.

Barn- och ungdomsenheten – nyaktualiserade barn/ungdomar och placeringar

Nedan redovisas antalet nyaktualiserade barn och ungdomar hos barn- och ungdomsenheten. Antalet nyaktualiserade barn och ungdomar har toppar i april och december. Detta har att göra med att skolor, men även polisen, inför terminssluten gör en extra genomgång av barn/ungdomar vilket resulterar i aktualiseringar till barn- och ungdomsenheten. Under sommaren är det färre aktualiseringar då skolorna är stängd och förskolorna går på halvfart. Antalet nyaktualiserade ärenden kan variera kraftigt över tid beroende på antalet barn i familjen.



Vuxna

Prognos på helårsutfall

I tabellen nedan redovisas det prognosticerade ekonomiska utfallet mot budget före och efter resultatöverföringar. Jämförelse görs även mot bokslut år 2001.

	Bokslut 2001	Budget inkl tillägg 2002*	Prognos 2002	Diff mot budget	Resultat- fond från 2001	Resultat- överföring	Diff mot budget efter resultat- överföring
Praktikhandledare	0,1	0,1	0,1	-	-	-	0
Missbrukarvård	12,0	14,4	13,7	+0,7	-	-	0,7
Socialpsykiatri	25,7	27,7	29,7	-2,0	1,3	-	-0,7
Försörjningsstöd	36,1	28,4	33,4	-5,0	-	-	-5,0
Handikappomsorg	57,6	65,8	69,9	-4,1	-	0,7	-3,4
TOTALT	131,5	136,4	146,8	-10,4	1,3	0,7	-8,4

Inklusive prestationsförändringar handikappomsorg 2,2 mkr

Missbrukarvård

För missbrukarvården beräknar ekonomiavdelningen ett överskott på ca 0,7 mkr. Detta beror bland annat på att verksamheten Steget som är enhetens öppenvård för narkomaner har haft väldigt låg beläggning och verksamheten är nu vilande. Dessutom är kostnaderna för placeringar lägre än budgeterat, även om en viss ökning kan förväntas under hösten.

Socialpsykiatri

Prognosen för socialpsykiatrien pekar på ett underskott på ca 2 mkr. Detta som följd av ökningen av placeringar på behandlingshem, HVB och sjukhem.

Försörjningsstöd och arbetsmarknadsåtgärder

Som följd av det kraftigt minskade anslaget för försörjningsstöd, 10,5 mkr, prognosticeras ett underskott på ca 5 mkr. I samband med kommunstyrelsens behandling av kvartalsrapport 2 tilldelades stadsdelsnämnderna extra medel för försörjningsstöd. För Norrmalms del innebar det en budgetjustering om 1 mkr. Detta förklarar det förbättrade utfallet jämfört med tidigare prognoser. Tack vare vakanshållning samt en restriktiv hållning vid handläggningen av ärenden har det ändå skett en minskning av kostnaderna jämfört med i fjol. Stadens mål om en halvering av antalet ärenden från 1999 är redan uppnått för Norrmalms del, det skulle vara uppnått senast 2004.

Handikappomsorg

Handikappomsorgen redovisar en prognos med ett överdrag om 4,1 miljoner kronor. Underskottet hänförs till beställarsidan och beror framförallt på placeringar i boenden och daglig

verksamhet. Under året har det tillkommit SoL placeringar i boenden som ger ökade kostnader utan förstärkningar av budgetramarna. Prognosen innebär en ökning av underskottet med 1,6 mkr jämfört med kvartalsrapport 2.

Återkommande indikatorer

Handikappomsorg

Indikatorn för handikappomsorgen är; *ej utförda biståndsbeslut*. Under tredje kvartalet finns inga biståndsbeslut som ej utförts att redovisa.

Socialpsykiatri

Socialpsykiatrien redovisar; *ej utförda biståndsbeslut*. Antalet beslut om gruppboende som inte kunnat tillgodoses uppgår till 12 st. Detta beror på att det finns ett stort behov men brist på platser. Det finns även tre beslut om försökslägenhet och ett beslut om HVB-hem som ännu ej tillgodosetts.

Vuxna över 65 år

Prognos på helårsutfall

I tabellen nedan redovisas det prognosticerade ekonomiska utfallet mot budget före och efter eventuella resultatöverföringar. Jämförelse görs även mot bokslut år 2001.

	Bokslut 2001	Budget inkl tillägg 2002*	Prognos 2002	Diff mot budget	Resultat- fond från 2001	Resultat- överföring	Diff mot budget efter resultat- överföring
Biståndshandläggning	7,0	8,6	8,6	-	-	-	-
MAS – enheten	0,8	0,8	0,8	-	-	-	-
Hemvård/servicelägenhet	139,1	135,7	154,0	-18,3	1,9	-0,5	-16,9
Äldreboende	192,7	202,7	224,8	-22,1	-	-	-22,1
Dagverksamhet och rehabilitering	20,3	20,7	16,8	3,9	-	-	3,9
Övrigt	13,9	14,3	10,2	4,1	-	-	4,1
TOTALT	373,8	382,8	415,2	-32,4	1,9	-0,5	-31,0

Äldreomsorgen prognosticeras få ett budgetöverdrag om 32,4 miljoner kronor. Detta är en försämring jämfört med kvartalsrapport 2 om 9,0 mkr. Försämringen beror på ökade personalkostnader samt minskade intäkter beroende på införande av maxtaxan och avveckling av dubbelrum.

Öppna hemstödet har under året haft en kontinuerlig minskning av antalet ärenden. Denna minskning fortsätter även under andra halvåret. Förvaltningen kommer dock inte att nå de planeringsnivåer som antagits i verksamhetsplanen. Detta tillsammans med tidigare redovisade höga kostnader för enskilda anordnare innebär att beställarsidan visar ett prognosticerat underskott för öppet hemstöd. Öppna hemstödet utförarenheter redovisar med ett undantag budget i balans. Citygruppen hemstödsenhet visar ett beräknat underskott om 1,9 mkr. Det är den enhet inom öppna hemstödet som förlorat flest ärenden under året. Personalkostnaderna har dock inte anpassats i tillräcklig omfattning för att möta de minskade intäkterna.

De externa intäkterna bedöms bli lägre än i kvartalsrapport 2. Bakgrunden till detta är införandet av maxtaxa, en minskat antal ärenden samt avvecklingen av dubbelrum. Den första juli 2002 infördes maxtaxa inom äldreomsorgen. Beställarsidans intäkter för äldreomsorgsavgifter har sjunkit och beräknas bli betydligt lägre andra halvåret. Nämnden har kompenserats med en budgetjustering i form av sänkt intäktskrav om 1,4 mkr. Förvaltningen bedömer dock att intäkterna för avgifter kommer att vara ca 2,1 mkr lägre andra halvåret.

Avvecklingen av dubbelrum medför att avgiftsintäkter, hyresintäkter och intäkter för kost sjunker. Dessa intäkter beräknas bli ca 3,7 mkr lägre än vad förvaltningen bedömde i kvartalsrapport 2. Sammantaget innebär detta en försämring av intäktssidan jämfört med kvartalsrapport 2 med 4,4 mkr.

Ökningen av personalkostnaderna är det största bekymret inom äldreomsorgen. Personalkostnaderna har stigit mer än vad som tidigare prognosticerats. Prognosen har ökat med 9,1 mkr mellan kvartalsrapport 2 och 3. Sjukfrånvaron ökar inom äldreomsorgen och behovet av vikarietäckning stort. Då arbetsgivaren står för sjuklönekostnaderna under de två första veckorna innebär det att man på många enheter får dubbla personalkostnader, både för den sjuke och vikarien. Till detta kommer de höga kostnaderna för inhyrd personal. Bara inom äldreomsorgen uppgår dessa kostnader till 7,9 mkr under perioden januari-september.

Flera enheter har en situation med ett sjunkande antal ärenden, outhyrda lägenheter och ej belagda vårdplatser samt dubbelrum som avskaffats. Av dessa har flera redovisat budgetöversdrag och har därvid haft uppdrag att vidta budgethållningsåtgärder, såsom att se över schemaläggning, bemanning, inhyrning av personal m.m. Förvaltning kan i nuläget inte se att bemanningen i tillräcklig omfattning anpassats efter nya förändrade förutsättningar.

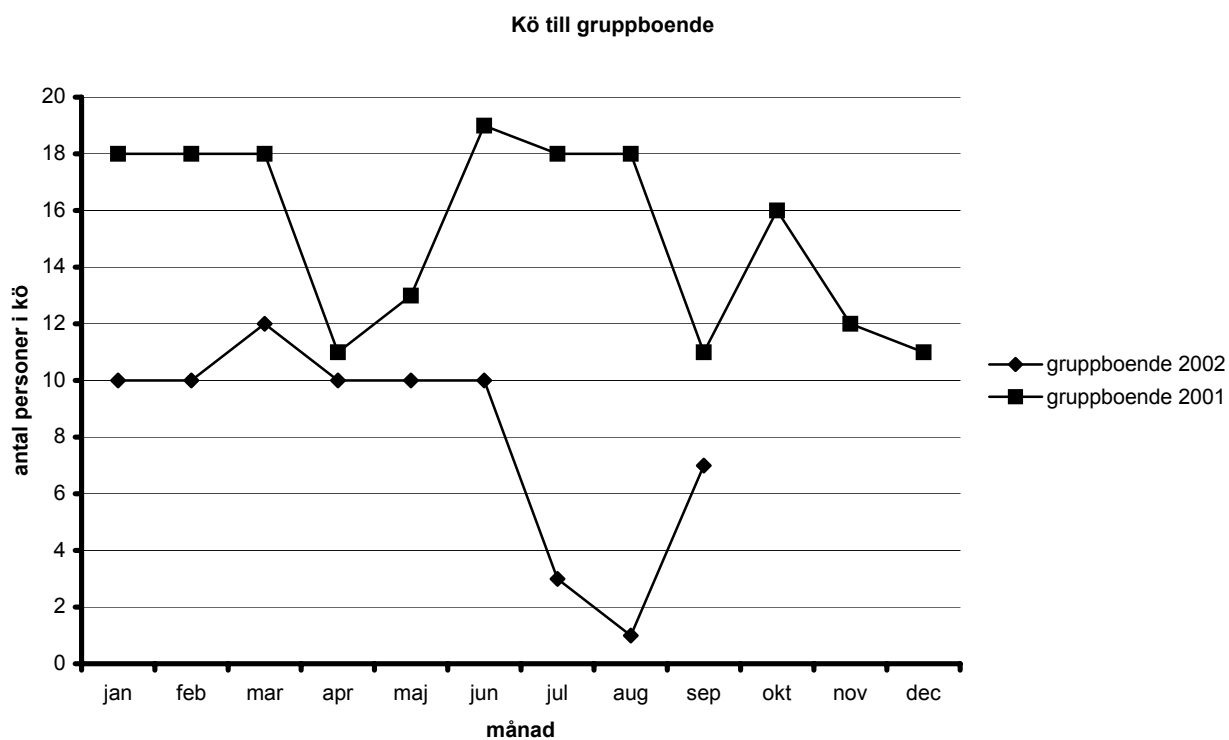
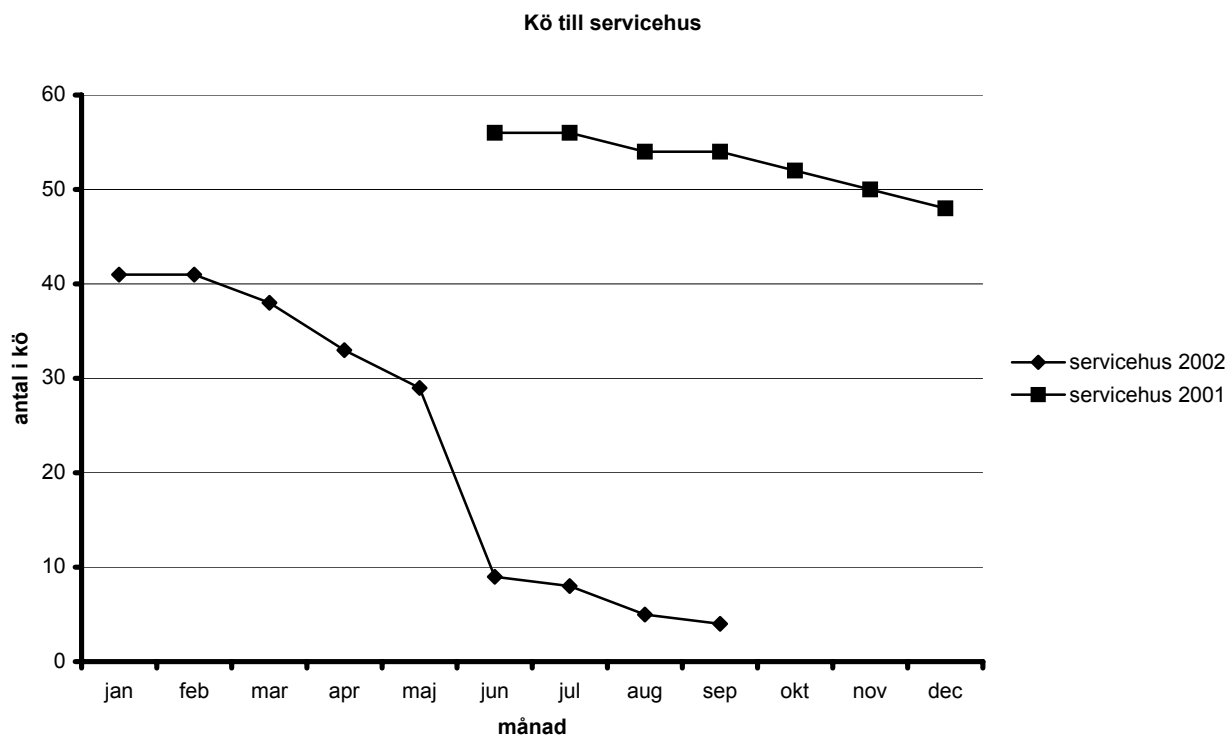
Tidigare har redovisats att Gustav Vasa hemmet kommer att få en förbättrad ekonomi under året. I nuläget måste detta revideras. Gustav Vasa har ett betydande underskott och vad förvaltningen kan se tyder inget på att ekonomin kommer att förbättras under året. Prognosen är försämrad med ca 3 mkr jämfört med kv2 och underskott ligger på ca 6,5 mkr. Den avveckling av ett våningsplan som pågår bedöms inte ge synbara effekter förrän till årsskiftet.

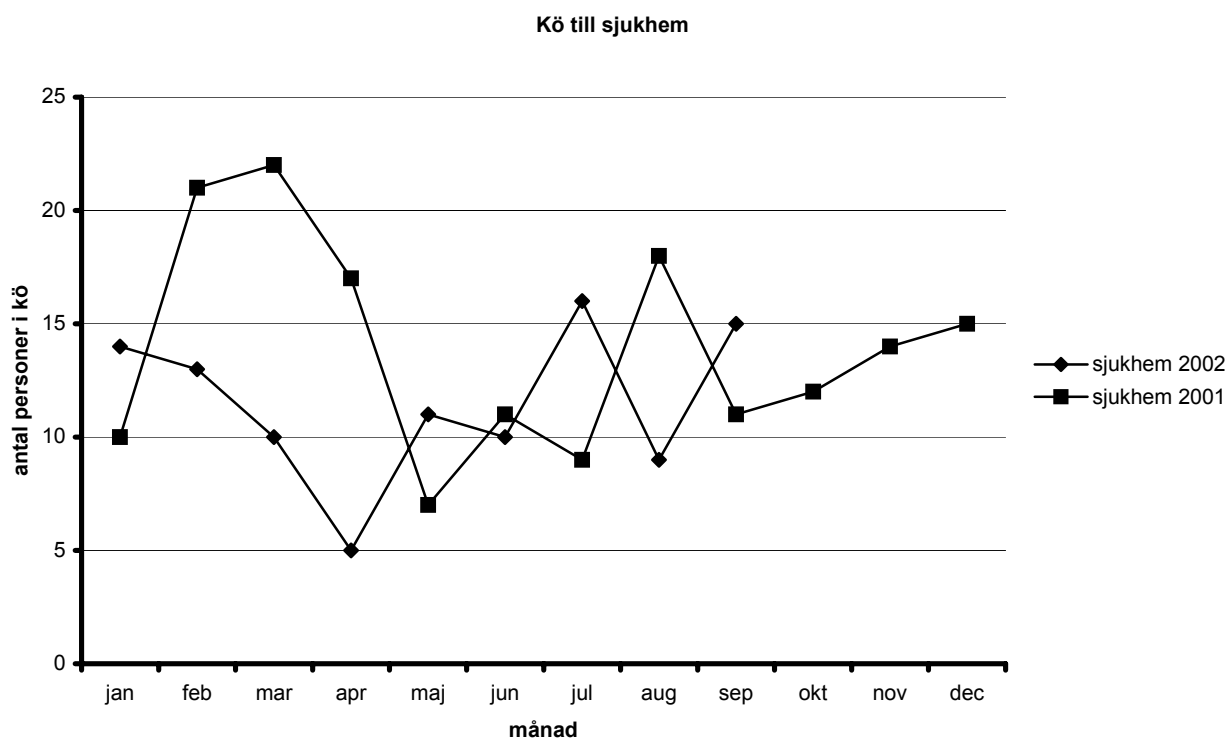
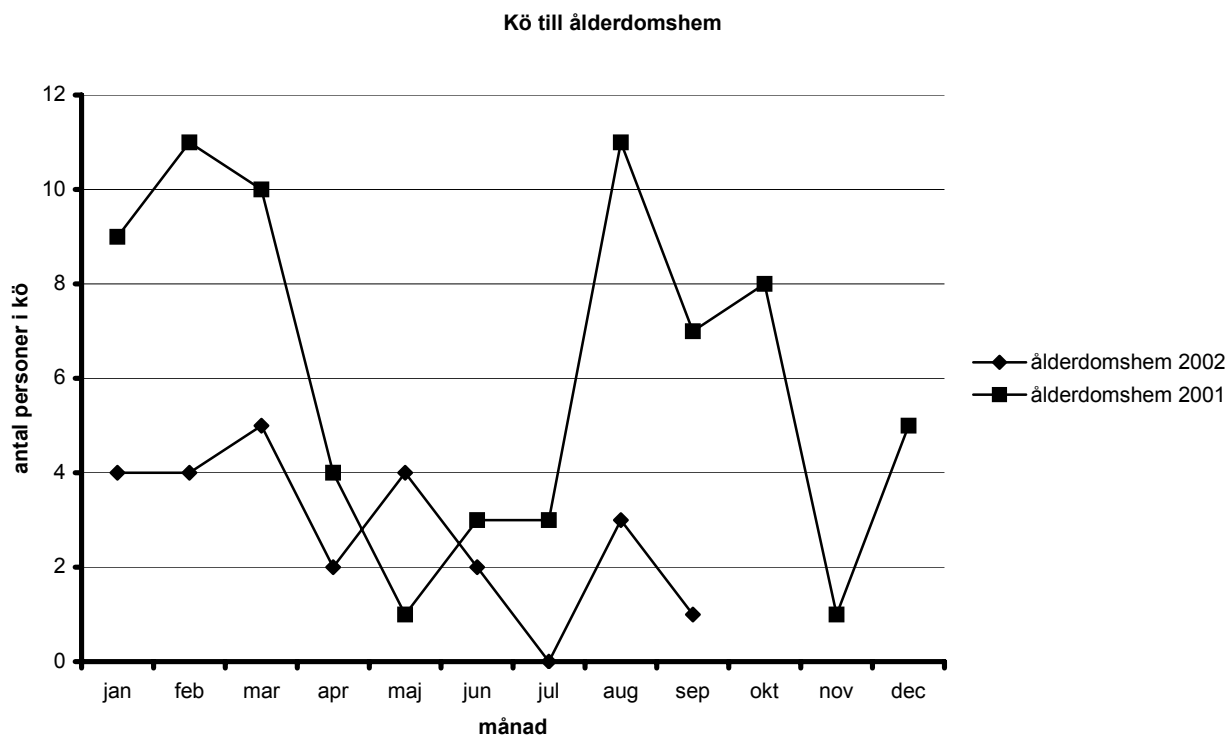
Nämnden har tidigare fattat beslut om insatser mot höga kostnader för medicinskt färdigbehandlade. Ett projekt med utökad bemanning av biståndsbedömare pågår i syfte att särskilt handlägga färdigbehandlade. Tidigare har redovisats att kostnaderna för färdigbehandlade sjunker. Förvaltningen ser nu att kostnaderna sjunker ytterligare.

Återkommande indikatorer

Kö till äldreboende

Köerna till äldreboenden är fortsatt mindre jämfört med 2001. Köen till servicehus har minskat avsevärt. I dag står endast 4 personer boende på Norrmalm i kö till servicehus samtidigt som det finns 30 lediga lägenheter inom statsdelens servicehus. Det kan temporärt dock komma att bli en mindre ökning av köerna till stadsdelens äldreboenden beroende på pågående urglesning från dubbelrum till enkelrum, vilket gör att det inte kan göras nyplaceringar på berörda äldreboenden. En utredning om det framtida äldreboendet på Norrmalm pågår vilket kan läsas mer om rubriken ” Ytterligare förslag till budgethållningsåtgärder”. Dessutom har en central utredning påbörjats av stadens alla servicehus som beräknas vara klar januari 2003.

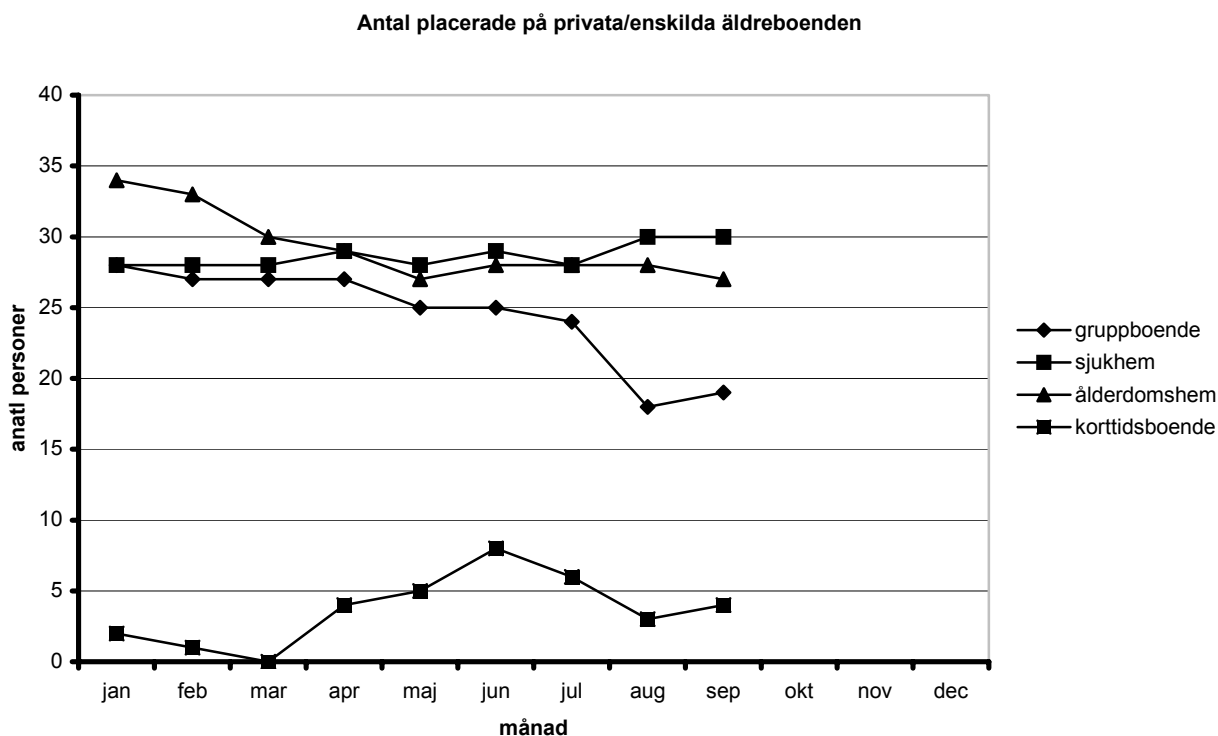




Antal placerade hos enskilda/privata vårdgivare

Nedan redovisas antal placerade på enskilda/privata äldreboende. En minskning kan ses av antal placerade på enskilda/privata ålderdomshem och gruppboende medan antal placerade på enskilda/privata sjukhem är relativt konstant. Flertalet av placeringarna på enskilda/privata

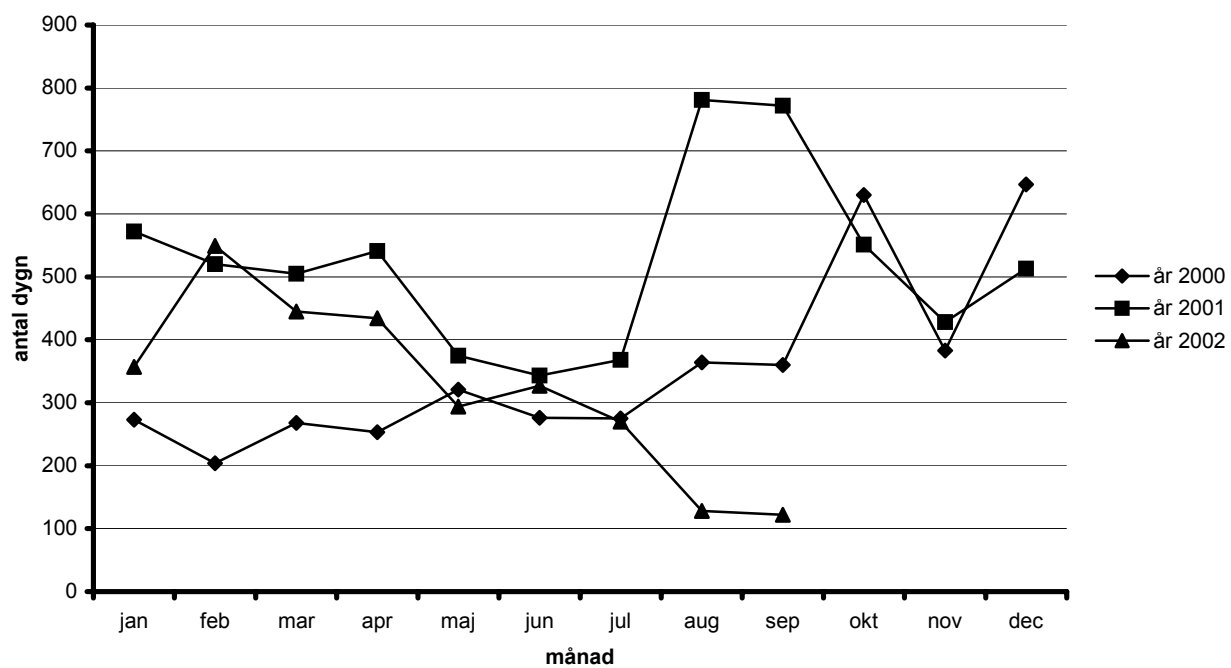
äldreboenden är ”gamla placeringar” och i dag görs inga placeringar på grund av platsbrist utan enbart utifrån sociala, kulturella och etiska skäl. Ökningen av antal placerade på enskilda/privata korttidsplatser under sommaren beror på att det då är aktuellt med fler avlastningar.



Medicinskt färdigbehandlade

Antalet dygn för medicinskt färdigbehandlade har fortsatt att minska under tredje kvartalet 2002. Beställaravdelningens biståndsenhet fortsätter att arbeta aktivt med att hitta individuella lösningar så att personer inte skall ligga kvar som färdigbehandlade på sjukhusens akut- och geriatrikavdelningar. Ett problem är dock att dessa personer som skrivs in på dessa avdelningar bedöms färdigbehandlade i ett allt tidigare skede.

Färdigbehandlade



Miljö och område

Prognos på helårsutfall

I tabellen nedan redovisas det prognostiserade ekonomiska utfallet mot budget före och efter resultatöverföringar. Jämförelse görs även mot bokslut år 2001.

	Bokslut 2001	Budget inkl tillägg 2002	Prognos 2002	Diff mot budget	Resultat- fond från 2001	Resultat- överföring	Diff mot bud- get efter re- sultat- överfö- ring
Gatu- och parkenheten	1,2	1,3	1,3	-	-	-	-
Barmarksrenhållning	15,2	16,0	16,0	-	-	-	-
Vinterväghållning	8,5	14,6	14,6	-	-	-	-
Parkskötsel	4,6	5,0	5,0	-	-	-	-
Miljöprojekt	0,1	0,1	0,1	-	-	-	-
Torghandel	-0,1	-0,6	-0,8	0,2	-	-	0,2
Bygglov och mark- upplå- telser	0,1	-4,0	-5,8	1,8	-	-	1,8
TOTALT	29,6	32,4	30,4	2,0	-	-	2,0

Prognosen visar ett överskott med 2,0 mkr beroende på att kostnaderna för handläggning av bygglov och markupplåtelser samt torghandel blir lägre än beräknat under 2002 dels att intäkterna för bygglov överstiger det intäktskrav som finns i budget 2002 med 0,6 mkr.

Ledning och administrativt stöd

Prognos på helårsutfall

I tabellen nedan redovisas det ekonomiska utfallet mot budget före och efter eventuella resultatöverföringar. Jämförelse görs även mot bokslut år 2001.

	Bokslut 2001	Budget*) inkl tillägg 2002	Prognos 2002	Diff mot budget	Resultat- fond från 2001	Resultat- överföring	Diff mot budget efter resultat- överföring
Nämndverksamhet	2,3	2,3	2,2	0,1	-	-	0,1
Administrativa avdelningar	22,4	22,7	21,7	1,0	-	-	1,0
IT – kostnader	8,5	10,1	10,1	-	-	-	-
Övriga gemensamma kostnader	19,2	17,5	18,6	-1,1	-	-	-1,1
TOTALT	52,4	52,6	52,6	-	-	-	-

*) inklusive 0,1 mkr för omstrukturering personal

För nämndverksamhet, ledning och administrativt stöd visar prognosen en budget i balans.