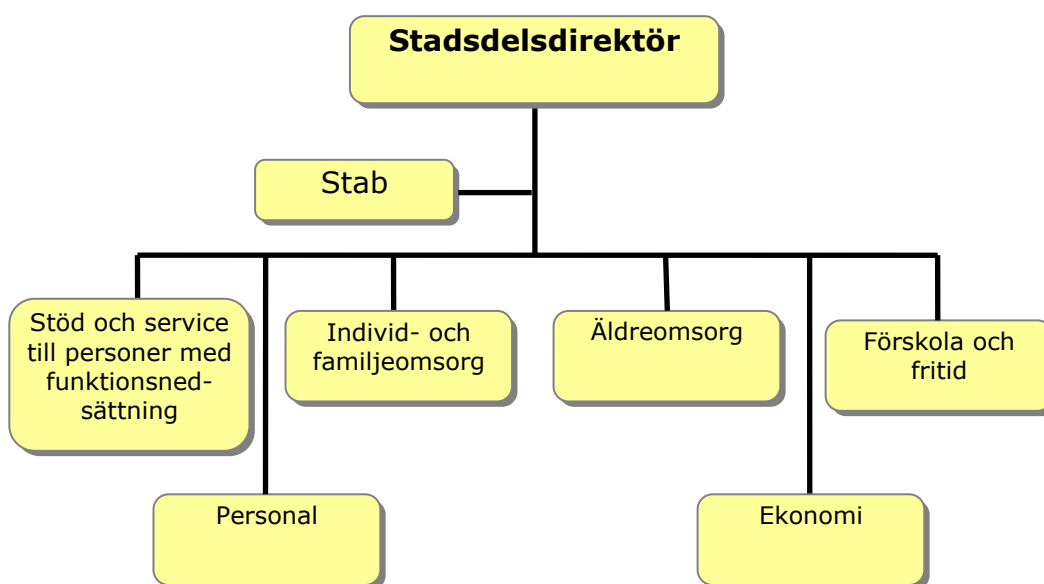


# Organisation

## Enskede-Årsta-Vantörs stadsdelsförvaltning år 2009

### Organisationskiss





## Avdelningen för förskola och fritid

Inom avdelningen finns 68 enheter; 61 förskoleenheter, 4 fritidsenheter, en enhet för uppsökande fältassistenter, en IT-enhet och en resursenhet. Dessutom har avdelningen ansvar för stadsmiljöfrågor. Stabsfunktionen består av en avdelningschef, en biträdande avdelningschef, en kvalitetsutvecklare för förskola och fritid, en utredare, en parkingenjör, en kontrollant av parker och en administrativ assistent. Avdelningen ansvarar för en nettobudget på cirka 428 miljoner kronor.

Avdelningen ansvarar för drift och uppföljning av de 61 kommunala **förskolorna** inom stadsdelsområdet. Kommunala förskolor finns i alla delområden. I stadsdelsområdet finns också 12 kommunala familjedaghem.

En allmän förskola finns i Stureby och förvaltningens fem öppna förskolor ligger i Dalen, Högdalen, Rågsved, Stureby och Östberga.

Förvaltningens **fritidsverksamheter** är indelade i fyra områden enligt nedan. Områdena 1 och 2 upphandlas nu för att drivas i enskild regi senast från och med 1 juni år 2009. Förvaltningen kommer dock även under år 2009 att driva träffpunkterna i Enskede och Stureby tillsammans med skolorna i området och Stamparken tillsammans med en bostadsrättsförening.

Unga Örnar kommer från och med 1 januari 2009 att driva Rågdalens parklek inom område 3. Förvaltningen driver två parklekar, en i Östberga och en i Hagsätra, i samarbete med föreningar. Under året kommer förvaltningen att öppna en kombinerad öppen förskola och parklek i Vättersparken i Årsta.

Område 1	Område 2	Område 3	Område 4
Dalens kvartersgård*	Östberga fritidsgård*	Hagsätra fritidsgård	Högdalens kvartersgård
Årsta fritidsgård*	Östberga parklek*	Rågsveds fritidsgård	Bandängens parklek
Enskede träffpunkt	Stamparkens parklek	Stackens parklek	Örby fritidsgård
	Stureby träffpunkt	Rågdalens parklek**	

\* Upphandlas under år 2009

\*\* Övergår i annan regi 2009

Avdelningen ansvarar för **stadsmiljö och parkskötsel**, det vill säga drift, underhåll och vissa investeringar i parker och grönområden i stadsdelsområdet samt lokal bevakning av planeringsärenden.



Förvaltningens **IT-enhet** ansvarar för driften av lokala applikationer på förvaltningens servrar, behörighetsadministration till olika program och verksamhetssystem, service till alla enheter för datorer, skärmar och skrivare samt att beställa mobiltelefoner. IT-enheten finns inom avdelningen förskola och fritid sedan maj 2008. Under år 2009 kommer staden att införa en gemensam IT-service. Förvaltningen kommer därför att avveckla den egna verksamheten och avtala om IT-service utifrån den upphandling som staden ska genomföra.

## **Avdelningen för individ- och familjeomsorg**

Från och med den 1 december 2008 ingår ekonomiskt bistånd och flyktingmottagning i avdelningen för individ- och familjeomsorg. Avdelningen ansvarar för en nettobudget på cirka 387 miljoner kronor.

Inom avdelningen finns åtta enheter och en stabsfunktion med en utredare/kvalitetsutvecklare, en preventionssamordnare, en paraplysamordnare samt två boutredare.

**Mottagningsenhetens** huvuduppgift är att vara en första kontakt för de personer som söker försörjningsstöd. Enheten ska ge allmän samhällsinformation och informera om förutsättningarna för att få försörjningsstöd. Vid nya ansökningar ska socialsekreterarna göra en grundutredning för att utreda behovet av bistånd samt upprätta en arbetsplan med målet att personen ska uppnå egen försörjning. Till enheten hör även administrativ personal samt budget- och skuldrådgivare.

**Försörjningsstödsenhetens** huvuduppgift är att utreda, bedöma och besluta om rätten till bistånd. Socialsekreterarna ska utreda och undanröja försörjningshinder samt aktivt följa upp och revidera arbetsplanen för varje bidragstagare. I enheten finns en socialsekreterare som handlägger offentligt skyddat arbete (OSA) samt en servicegrupp för arbetsmarknadsförberedande insatser.

**Flyktingenhetens** huvuduppgift är introduktion av nyanlända flyktingar som får introduktionsersättning. Målet med verksamheten är att ge nyanlända flyktingar optimala förutsättningar att integreras i samhället och få egen försörjning. En introduktionsplan görs för varje individ och barnen ingår i föräldrarnas introduktionsplaner.

**Enheten för myndighetsutövning barn och ungdom** består av en mottagningsgrupp, en utredningsgrupp samt familjevård och familjerätt.

**Enheten för myndighetsutövning vuxna** ansvarar för utredning av missbruk och socialpsykiatri samt kvinnor som är utsatta för hot eller våld.



Inom **öppenvård barn och ungdom** finns en ungdomsmottagning, brotts- och missbruksprevention, föräldrarådgivning, stödsamtal för enskilda och grupper samt strukturerade behandlingsprogram.

**Öppenvård för vuxna** består av uppsökande och förebyggande insatser, motivationsinsatser, träfflokalen Valvet, ett 12-stegsprogram (Pelaren), stöd- och träningsboendet Slingan samt boendestöd.

Inom **socialpsykiatri** finns träfflokalen Flotten och de tre arbetsträningsverksamheterna Textil- och pappersverkstan, Bageriet och Återbruket. Två gruppboenden och ett stödboende samt boendestöd ingår också i enheten. Boendestödet är samlokaliserat med Asken, som är öppet för besökare en eftermiddag per vecka.

## **Avdelningen för stöd och service till personer med funktionsnedsättning**

Inom avdelningen arbetar sju enhetschefer och tio biträdande enhetschefer. En enhetschef ansvarar för beställarenheten, de övriga sex enhetscheferna och alla biträdande enhetschefer arbetar i någon av utförarenheterna. Inom avdelningen finns också en avdelningschef och en utredare/kvalitetsutvecklare. Avdelningen ansvarar för en nettobudget på cirka 242 miljoner kronor.

Avdelningen består av en **beställarenhet** med tolv biståndshandläggare som ansvarar för myndighetsutövningen. De är indelade utifrån om de arbetar med barn eller vuxna och om den enskilde ansöker om insats enligt SoL (socialtjänstlagen) eller LSS (lagen om stöd och service till vissa funktionshindrade).

Inom avdelningen finns även sex **utförarenheter**. Tre enheter med totalt sexton gruppboendestäder och serviceboenden, en enhet med åtta dagliga verksamheter, en enhet med tre korttidshem för barn och ett korttidshem för vuxna samt en assistansenhet. En översyn av avdelningens organisation pågår för närvarande och antalet utförarenheter kommer att förändras under år 2009.

Under sommaren år 2009 kommer förvaltningen att öppna en ny gruppboendestad för personer med funktionsnedsättning i Blåsut. Gruppboendestaden består av sex lägenheter samt fyra servicelägenheter. Under år 2008 har förvaltningen upphandlat sex gruppboendestäder i Vantör och driften av verksamheten kommer att övergå till en ny entreprenör under våren 2009. Förvaltningen har också upphandlat Svedmyrabadet och den nya entreprenören tar över verksamheten 1 mars. Inom avdelningen kommer även korttidshemmen att upphandlas.



## Avdelningen för äldreomsorg

Inom avdelningen finns fjorton enheter, en avdelningschef, två biträdande avdelningschefer och en utredare/kvalitetsutvecklare. Under år 2008 har äldreomsorgen organisatoriskt fört över den administrativa sekreteraren med ansvar för övergripande verksamhetsuppföljningar till äldreomsorgens ledning samt tillfört en tjänst som medicinskt ansvarig för rehabilitering (MAR) utifrån ett försök med MAR som pågår i staden. Avdelningen ansvarar för en nettobudget på cirka 737 miljoner kronor.

Inom äldreomsorgens **beställarenhet** arbetar biståndshandläggare som ansvarar för myndighetsutövningen. De fattar beslut om insatser utifrån den enskildes behov och genomför uppföljningar av dessa beslut.

Äldreomsorgens **utförarverksamhet** består av sex hemtjänstenheter i kommunal regi. I stadsdelområdet finns tre vård- och omsorgsboenden med heldygnsoomsorg, totalt cirka 539 platser. Inom två av dessa boenden finns även biståndsbedömd dagvård. Under år 2008 har två hemtjänstenheter i Hagsätra-Rågsved samt Högdalens vård- och omsorgsboende övergått i enskild regi. Ett gruppboende med fyra mindre enheter för personer med demenssjukdom är integrerat inom Årsta vård- och omsorgsboende och Enskededalens servicehus.

Vidare finns tre servicehus med totalt 366 lägenheter varav ett, Enskede Nya servicehus, drivs på entreprenad efter en förnyad upphandling 2008. Här finns både en öppen och en biståndsbedömd dagverksamhet. Förvaltningen har påbörjat förberedelser för att upphandla Enskededalens servicehus.

Kostenheten inklusive restaurang ligger i anslutning till Rågsveds servicehus. Enheten försörjer äldreboendena med kost och säkrar att kosten för de äldre är god och näringsriktig. Inom Rågsveds servicehus finns även en biståndsbedömd dagverksamhet.

Enheten för förebyggande verksamhet, som inrättades 2008, ansvarar bland annat för sex av de sju öppna dagverksamheterna, vaktmästartjänster för äldre (så kallade fixartjänster) samt anhörigstöd, frivilligverksamhet och dagkollo under sommaren.

## Ekonomiavdelningen

Ekonomiavdelningen ansvarar för att stödja enheter och förvaltningsledning med en rad strategiska delar för att skapa en kostnadseffektiv verksamhet. I arbetet ingår ekonomi, lokalplanering, upphandling, internkontroll och samordning av det integrerade ledningssystemet (ILS). Från mars 2009 kommer transaktionshanteringen inom förvaltningens ekonomiadministration att föras över till stadens



gemensamma service. Avdelningen ansvarar för en nettobudget på cirka 17 miljoner kronor.

## **Personalavdelningen**

Personalavdelningen ansvarar för personalfrågor, kontaktcenter (inklusive växel), vaktmästeri och förvaltningens registratur. Avdelningen ansvarar för en nettobudget på cirka 26 miljoner kronor.

Personaladministrationen stödjer chefer och medarbetare inom personalområdet genom ett konsultativt arbetssätt. I arbetet ingår också att hantera och vara uppdaterad på frågor som rör arbetsrätt, avtalstolkning, arbetsmiljöfrågor och rehabilitering. Avdelningen samordnar och administrerar även de årliga löneöversynsförhandlingarna och ansvarar för förvaltningens chefs- och ledarutveckling.

Kontaktcentret ansvarar för att handlägga vissa faderskapsärenden, färdtjänst och kommunalt bostadstillägg för funktionshindrade (KBH) samt konsumentfrågor. Kontaktcentrets uppgifter kommer att förändras under året, eftersom staden inför ett gemensamt kontaktcenter med gemensam växel.

Vaktmästeriet sköter bland annat posthantering, kopieringsarbeten, budtransporter, mindre reparationer och underhåll av möbler och kontorsmaskiner.

Registraturen ansvarar bland annat för registrering och expediering av handlingar.

## **Direktör och stab**

Stadsdelsdirektören har en stab knuten till sig. I staben ingår nämndsekreterare, informatör och medicinskt ansvarig sjuksköterska (MAS). Staben ansvarar för en nettobudget på cirka 7 miljoner kronor.