



MEDARBETARNA I SIFFROR

Personalekonomiskt bokslut år 2008

Det personalekonomiska bokslutet för år 2008 är det första som omfattar ett helt budgetår för stadsdelsförvaltningen Enskede-Årsta-Vantör. Stadsdelsförvaltningen har tidigare tagit fram ett personalekonomiskt bokslut för år 2007. Men dessa två bokslut kan inte jämföras fullt ut eftersom den statistik som togs fram för år 2007 i de flesta fall endast omfattade andra halvåret 2007.

Nedan finns en redovisning av några nyckeltal som antal anställda, ålders- och könsfördelning, frisknärvaro, sjukfrånvaro och intern och extern rörlighet bland anställda.

Antal anställda

Enskede-Årsta-Vantörs stadsdelsförvaltning är den största stadsdelsförvaltningen i staden med 2 737 anställda i december år 2008. Södermalm har något färre anställda medan övriga stadsdelsförvaltningar har minst 27 procent färre anställda. Det är 12,3 procent av alla anställda vid stadsdelsförvaltningarna som arbetar vid Enskede-Årsta-Vantörs stadsdelsförvaltning. (Se tabell 1.)

Sjukfrånvaron i Enskede-Årsta-Vantör är lägre än genomsnittet. Med en sjukfrånvaro om 9,3 procent sjukfrånvaro placerar sig förvaltningen i mitten av stadsdelsförvaltningarna. Sjukfrånvaron på stadsdelsnämnderna varierar mellan 8,4 -12,3 procent. Genomsnittet för stadsdelsförvaltningar är 9,6 procent. (Se tabell 1.)



Tabell 1. Antal anställda vid stadens stadsdelsförvaltningar			
Stadsdelsförvaltning	Anställda (antal)	Årsarbetare (antal)	Sjukfrånvaro (procent)
Rinkeby-Kista	1 684	1 596	9,1
Spånga-Tensta	1 281	1 214	10,2
Hässelby-Vällingby	1 897	1 772	10,5
Bromma	1 883	1 751	9,2
Kungsholmen	839	788	9,6
Norrmalm	1 137	1 076	8,7
Östermalm	1 283	1 193	9,3
Södermalm	2 582	2 395	9,2
Enskede-Årsta-Vantör	2 737	2 540	9,3
Skarpnäck	1 128	1 036	8,4
Farsta	1 579	1 457	9,1
Älvsjö	808	744	9,7
Hägersten-Liljeholmen	2 039	1 902	9,9
Skärholmen	1 240	1 148	12,3
Totalt stadsdelsförvaltningar	22 117	20 612	9,6

*Årsarbetare definieras som den arbetstid som har lagts ned av samtliga anställda omräknat till heltidstjänster.

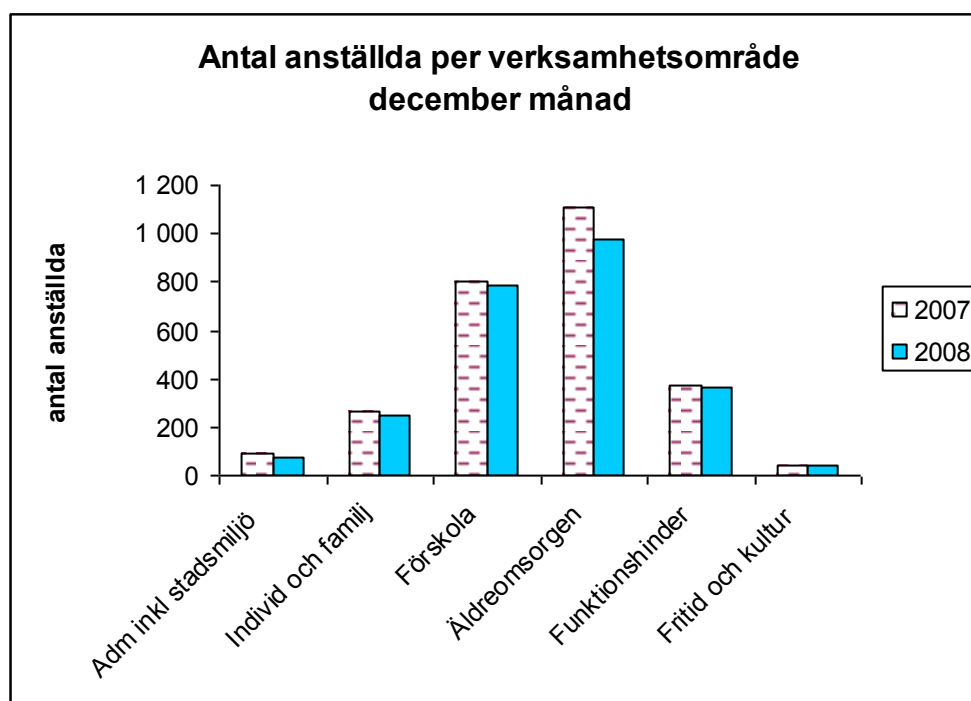
Av 2 737 anställda var 2 312 kvinnor och 425 män, vilket ger fördelningen 84 procent kvinnor och 16 procent män. (Se tabell 2.) Det har skett en procents ökning av antalet män i jämförelse med år 2007.

Både antalet anställda och årsarbetare har minskat i samma omfattning med 8 procent i jämförelse med år 2007. (Se tabell 2.)

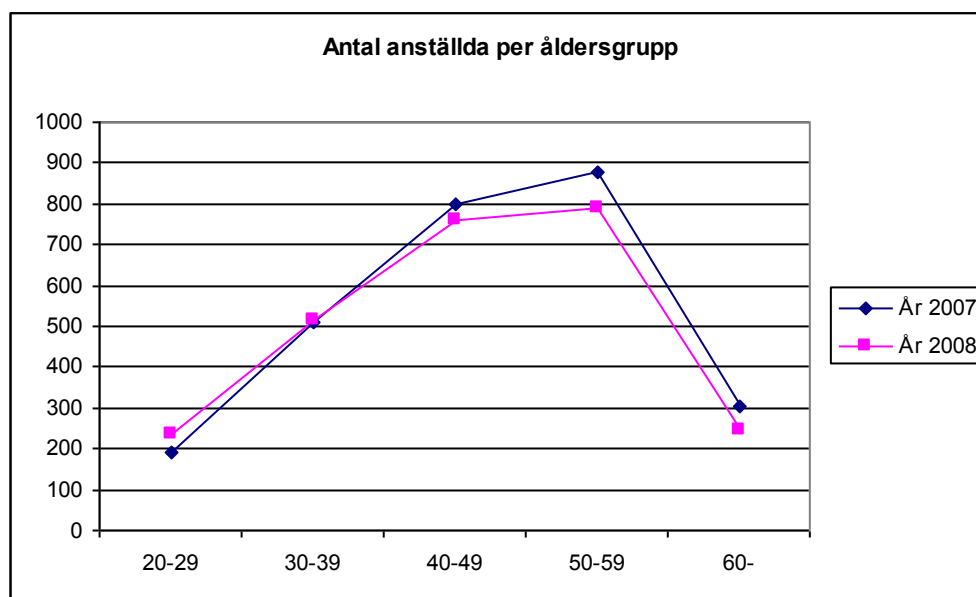
Tabell 2. Fördelning kvinnor och män, per siste december 2007 resp. 2008				
	Antal år 2007	Antal år 2008	kvinnor	män
Antal anställda	2 964	2 737	2 312	425
Årsarbetare	2 757	2 540	2 166	374



Antalet helårsarbetare inom administrationen har minskat med 28 procent i jämförelse med år 2007. Det minskade antalet anställda inom äldreomsorgen är främst resultatet av upphandlingen av Högdalens äldreboende samt avveckling av Åsens vård- och omsorgsboende och avknoppning av hemtjänstenheterna i Rågsved och Hagsätra. Inom avdelningen för förskola och fritid har dels en avknoppning skett av förskoleenheten Årsta 1, dels har förvaltningen utökat med nio förskoleavdelningar. Antalet anställda har också minskat inom individ- och familjeomsorgen genom att arbetsmarknadsåtgärderna fördes över till Jobbtorg.



Den största andelen anställda är mellan 40-59 år och utgör 61 procent av personalstyrkan. Antalet anställda i åldersgruppen 20-29 år har ökat med 24 procent (från 190 till 236 personer). Antalet anställda har minskat med 12 procent (från 1 178 till 1 031 personer) i åldersgruppen 50 år och uppåt.



Tidsanvändning

Föräldraledighet har minskat från 3,8 till 3,7 procent, tjänstledighet för studier ligger på oförändrad nivå om 1,4 procent. Det har skett en förskjutning från andelen av arbetad tid till övrig ledighet/tjänstledighet mellan åren. Detta beror på att medarbetare som övergår till en annan arbetsgivare beviljas tjänstledighet i sex månader.

Tabell 3. Tidsanvändning (procent) år 2007 och 2008

	2007	2008
Arbetad tid	73,3	72,0
Sjukfrånvaro	9,5	9,3
Semester	8,0	8,0
Lagstadgad ledighet*	5,2	5,1
Övrig ledighet	4,0	5,6
Totalt	100,0	100,0

*föräldraledighet, studier och facklig tid

Sjukfrånvaro

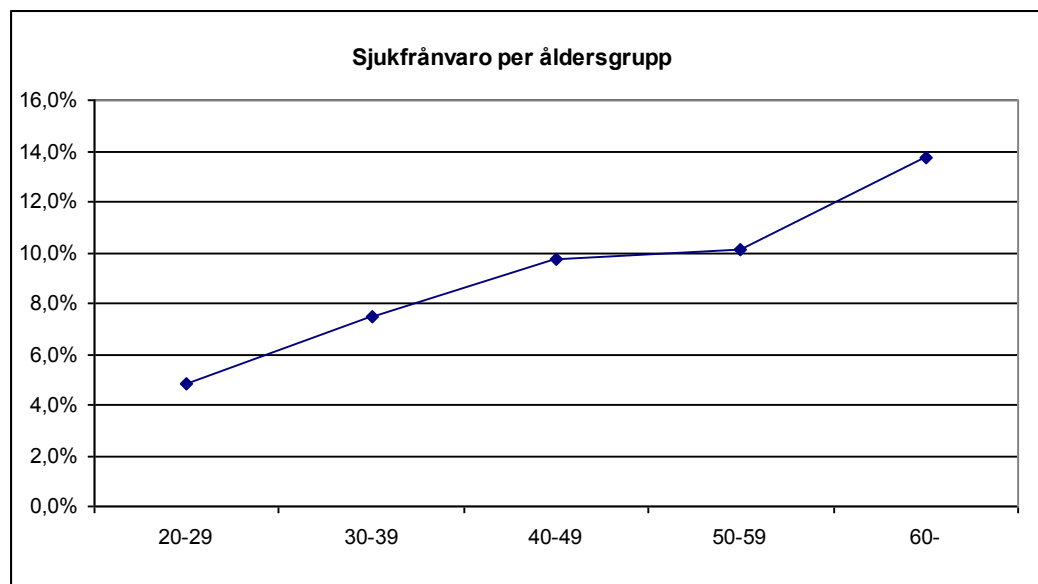
Sjukfrånvaron har sjunkit under år 2008 och var vid årsskiftet 9,3 procent, vilket är 0,2 procentenheter lägre än genomsnittet för år 2007. Nivån är fortfarande för hög men samtidigt kan en nedgående trend konstateras. Sjukfrånvaron har successivt sjunkit under året från att ha legat på 10,6 procent i januari 2008 till 9,2 procent i november. Korttidsfrånvaron ligger i genomsnitt på 3,5 procent.

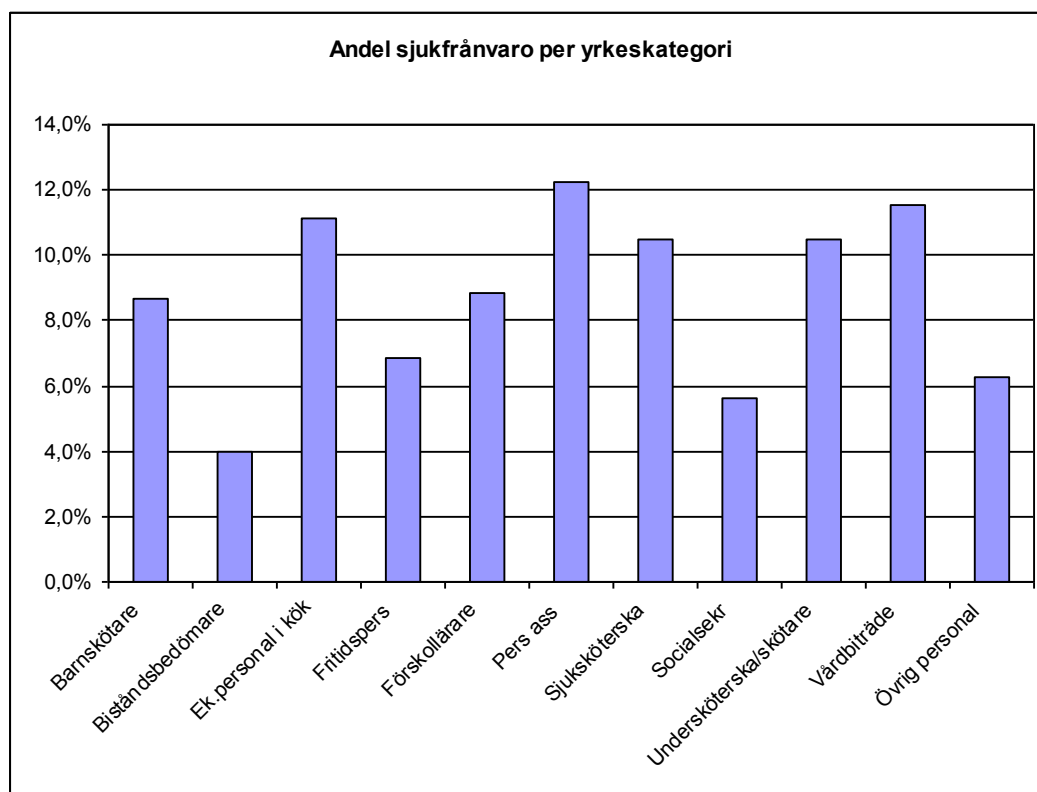


Yrkesgrupperna inom äldreomsorgen har den högsta sjukfrånvaron som ligger på mellan 10,5-11,6 procent. Förskolans personal ligger på cirka 8,6 procent medan yrkesgruppen socialsekreterare står för 5,6 procent. (Se tabell 4 och figur nedan.)

Tabell 4. Frånvaro fördelat per verksamhetsområde år 2008						
Verksamhetsområde	Helårs- anställda (antal)	Sjukfrån- varo (procent)	Vård av barn (procent)	Föräldra- ledighet (procent)	Semester (procent)	Övrig ledighet (procent)
Administration	65	11,1	0,0	0,1	8,6	4,8
Individ och familj	117	4,0	0,4	2,5	9,2	3,4
Flykting	16	1,7	0,0	5,0	10,5	5,6
Arbetsmarknad	29	5,7	0,6	0,7	8,6	2,1
Ekonomiskt bistånd	53	8,7	1,5	3,9	7,7	4,8
Socialpsykiatri	69	4,7	0,1	0,1	10,2	3,5
Förskola	822	8,6	1,0	3,5	7,9	8,7
Äldreomsorg	995	10,9	0,7	2,4	8,0	6,8
Funktionshinder	336	10,0	0,8	4,1	7,2	6,0
Fritid och kultur	38	5,5	0,7	2,9	7,7	9,2
Totalt	2 540	9,3	0,8	2,9	8,0	6,9

Sjukfrånvaron utifrån åldersgrupper ökar med stigande ålder. (Se figur nedan.)





Frisknärvaro

Frisknärvaron definieras som andel anställda som inte har varit sjuka en enda dag under år 2008. Enskede-Årsta-Vantörs stadsdelsförvaltningen andel ligger på 30 procent, vilket kan jämföras med övriga stadsdelsförvaltningar där andelen fluktuerar mellan 25-31 procent. (Se tabell 5.)



Tabell 5. Frisknärvaro vid stadens stadsdelsförvaltningar år 2008			
Stadsdelsförvaltning	Anställda (antal)	Helårsarbetare (antal)	Friska (andel)
Rinkeby-Kista	1 684	1 596	31
Spånga-Tensta	1 281	1 214	30
Hässelby-Vällingby	1 897	1 772	28
Bromma	1 883	1 751	30
Kungsholmen	839	788	27
Norrmalm	1 137	1 076	29
Östermalm	1 283	1 193	29
Södermalm	2 582	2 395	26
Enskede-Årsta-Vantör	2 737	2 540	30
Skarpnäck	1 128	1 036	29
Farsta	1 579	1 457	28
Älvsjö	808	744	31
Hägersten-Liljeholmen	2 039	1 902	25
Skärholmen	1 240	1 148	28
Summa	22 117	20 612	29

Rörlighet

Både upphandlingar, avknoppningar samt etablering av nya enheter har påverkat både den interna och externa rörligheten. Förvaltningen har under året genomfört upphandlingar och avknoppningar, som totalt har berört 287 medarbetare.

I samband med upphandlingarna är det 133 utav 186 medarbetare som har valt att övergå till en annan arbetsgivare. Vid de tre avknoppningar är det 61 utav 101 medarbetare som har valt att gå över till den avknoppade verksamheten. Andelen medarbetare som har gått över till en annan arbetsgivare i samband med upphandlingar ligger på 71 procent mot 64 procent vid avknoppningar.



Tabell 6. Intern och extern rörlighet vid stadens stadsdelsförvaltningar år 2008

Stadsdelsförvaltning	Intern rörlighet (procent)	Extern rörlighet (procent)
Rinkeby-Kista	2,4	4,0
Spånga-Tensta	1,9	3,5
Hässelby-Vällingby	1,8	6,1
Bromma	2,0	4,7
Kungsholmen	1,7	5,4
Norrmalm	3,0	7,7
Östermalm	0,6	4,5
Södermalm	2,7	5,8
Enskede-Årsta-Vantör	1,6	5,4
Skarpnäck	3,0	6,2
Farsta	1,5	5,3
Älvsjö	3,2	8,5
Hägersten-Liljeholmen	5,0	9,1
Skärholmen	1,3	4,1

Intern rörlighet avser rörlighet inom den egna förvaltningen. Extern rörlighet avser rekryteringar/avgångar utanför förvaltningen.