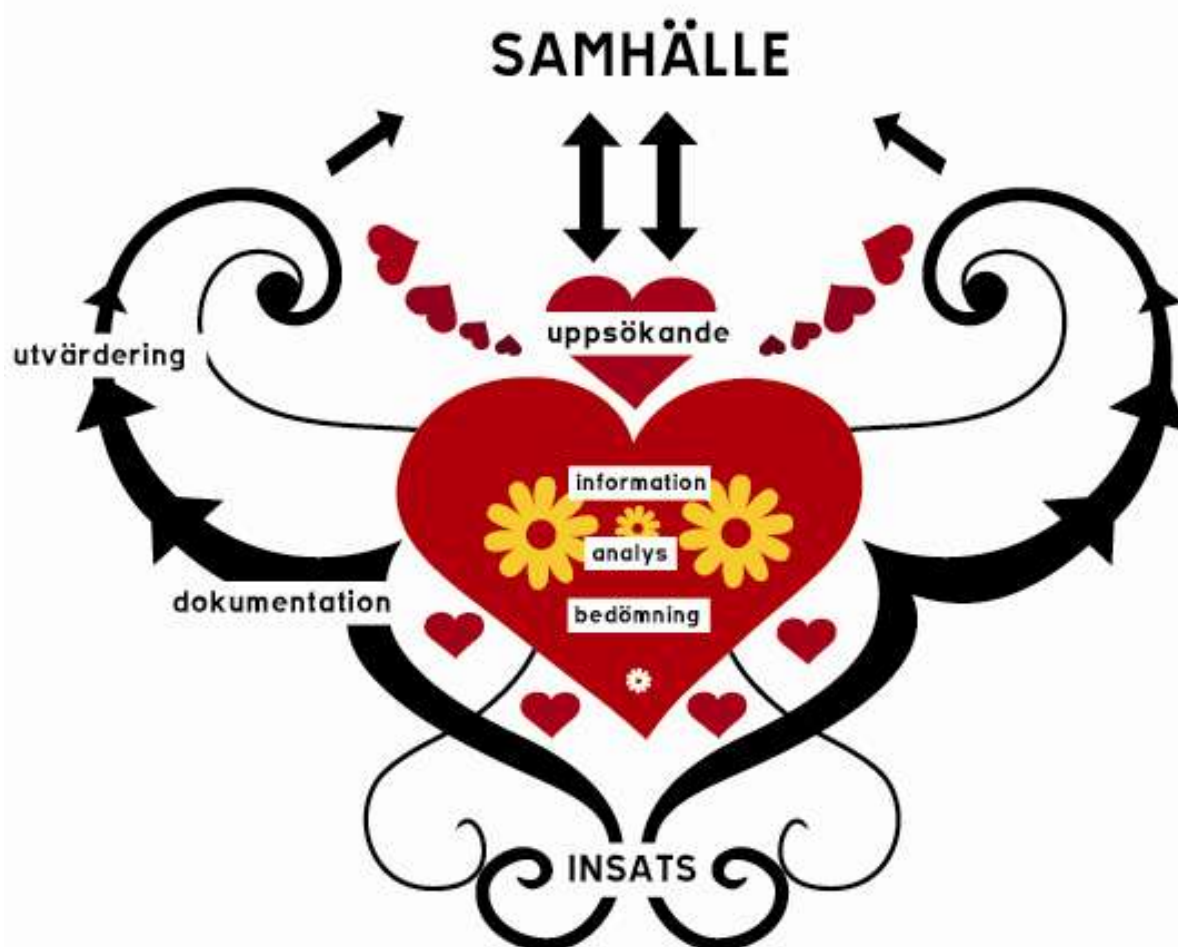


KVALITETSUTMÄRKELSEN 2009

Tävlingsbidrag från övrig verksamhet

Fältgruppens uppsökande arbete och samarbete



Fältgruppen

- Agneta Stenborg
- Direkttelefonnummer till verksamheten: 508 14 000 och till chefen 076 -12 90 199
- E-postadress: agneta.stenborg@eav.stockholm.se
- Fältgruppen, Enskede-Årsta-Vantörs stadsdelsförvaltning, Box 81, 121 22 Johanneshov
Besöksadress: Slakthusplan 4 Johanneshov
- Sex anställda den 14 maj 2009

INLEDNING	3
VISION	3
VÄRDEGRUND	4
TEORIANKNYTNING OCH FORSKNING	4
VERKSAMHETSIDÉ	5
UPPDRAG OCH TJÄNSTER	6
LAGAR, FÖRORDNINGAR OCH STYRDOKUMENT	6
BRUKARNA	6
ANTAL BRUKARE	6
ORGANISATIONS- OCH LEDNINGSSTRUKTUR	6
MEDARBETARE	7
LEDARSKAPET	7
1. LEDARSKAPSIDÉ	7
2. KOMMUNIKATION	7
3. KOMPETENSUTVECKLING	8
4. RESULTAT	8
5. UTVECKLING	8
6. VERKSAMHETENS ÅTAGANDEN	9
7. ARBETET MED ÅTAGANDEN	9
8. FÖRVÄNTADE RESULTAT	9
9. ARBETSSÄTT	10
UPPSÖKANDE ARBETE – ÅTAGANDE 1	11
SAMVERKAN – ÅTAGANDE 2	12
10. RESURSANVÄNDNING	14
BUDGET	14
LOKALER	15
IT-STÖD	15
MATERIALÅTGÅNG	15
MEDARBETARNAS KOMPETENS	15
MILJÖARBETE – ENERGIFÖRBRUKNING	15
FORDON	15
11. UPPFÖLJNING	16
13. VERKSAMHETENS KONTAKTER MED BRUKARE	19
14. BRUKAR-/KUNDDIALOGEN	19
15. MEDARBETARUNDERSÖKNINGARNA	21
6. EKONOMISKA RESULTAT	22
17. PERSONALOMSÄTTNING	22
18. SJUKFRÅNVARO	22
UTVECKLING	22
19. SÄKERHETSSTÄLLANDE AV UTVECKLINGSOMRÅDEN	22
20. MEDARBETARNAS KOMPETENSUTVECKLING	24
21. STYRKOR	24
MÖJLIGHETER	24
SVAGHETER	25
HOT	25
BILAGA 1.	26

Inledning

Fältgruppen arbetar främst med uppsökande arbete riktat mot de ungdomsmiljöer där andelen ungdomar i riskzon är stor. De arbetar med att identifiera ungdomar med normbrytande beteende för att snarast kunna sätta in hjälpinsatser. Förebyggande samverkan sker på olika nivåer med myndigheter och organisationer. En nivå är samarbete, vilket innebär att fältgruppen handlar tillsammans med andra. "Nätverkande" är en annan nivå som innebär att ge information om fältgruppens arbetsuppgifter och hur man kan nås.

Föräldrakontakt har prioriterats under senare tid. Fältassistenterna besöker ofta fritidsgårdarna och har ett nära samarbete med fritidsgårdspersonalen. Områdets skolor besöks regelbundet för att fältgruppen ska bli synliga för elever och för personal. Fältassistenterna arbetar även för att öka andelen vuxna utomhus bland annat genom att stödja preventionssamordnarens arbete med vuxenvandringar.

Forskning om risk- och skyddsfaktorer används som utgångspunkt för arbetet. Till detta läggs annan forskning och kunskap samt egna observationer och information från samverkanspartners.

Områdesbeskrivning

Stadsdelarna i Enskede-Årsta-Vantör består sammanlagt av 87 000 invånare och har mycket olika karaktär vad gäller bebyggelse, socioekonomiska särdrag och demografisk sammansättning. Många områden består till en övervägande del av lägenheter i flerbostadshus. En liten andel områden består främst av småhus. Med detta följer även skiftande inkomst- och utbildningsnivåer, arbetslöshetsprocent, behov av ekonomiskt bistånd, ohälsotal med mera. Ungdomarnas andel av befolkningen (mellan 13 – 19 år) i områdena skiftar från knappt tre procent till över tolv procent. I stadsdelen som helhet finns cirka 6000 ungdomar¹.

I området finns idrottsarenorna Johanneshov Annexet och Globen Arena som vid vissa tillfällen utgör riskmiljöer i form av våldssituationer, framför allt vid fotbollsarrangemang.

Vision

Visioner är att alla ungdomar och deras föräldrar känner till fältgruppens tjänster och upplever dem som en tillgång under den ibland svåra och oroliga resan genom tonårstiden. Fältgruppen kan nå dygnet runt under helgnätter, via telefon och på de hemsidor som ungdomarna besöker mest. Verksamheten får verka och utvecklas under stabila förhållanden, där ett långsiktigt utvecklingsarbete kan ske och vidareutvecklas till en verksamhet som anses viktig och angelägen i samhället. Därutöver är visionen att:

- Att alla ungdomar får möjlighet att utveckla egna intressen där ekonomiska förutsättningar inte ska utgöra ett hinder,
- Att alla ungdomar får hjälp till en meningsfull sysselsättning, arbete eller studier,
- Att alla ungdomar har tillgång till en stödjande vuxen utanför familjen,
- Att humanistiska värderingar får status i ungdomskulturen.

¹ Stockholms stads utrednings- och statistikkontor.

Värdegrund

Utgångspunkten är att fältassistenternas relationer med ungdomarna och deras familjer bygger på respekt, förtroende, frivillighet och öppenhet. Arbetet präglas av en positiv människosyn med en tro på individens förmåga och utvecklingsmöjligheter. Fältassistenterna vill skapa hopp om att förändringar till det bättre är möjliga. Fältassistenterna verkar i största möjliga mån i samråd med ungdomarna när de har anledning att ta kontakt med föräldrar, annat stöd eller myndighet. De ger råd och stöd. Om behov finns länkar de vidare till myndigheter eller andra organisationer. Fältgruppen ser uppsökande arbete som professionellt socialt arbete, vilket bedrivs kontinuerligt i ett långsiktigt perspektiv. (se även Riksförbundet för fältarbete: [http://www.rif.o.se\(2008\)](http://www.rif.o.se(2008)))

Ledorden respekt, förtroende, öppenhet och delaktighet präglar även värdegrunden i personalgruppen.

Teorianknytning och forskning

Fältgruppens arbetsmodeller har stöd i uppsökande arbete som begrepp och S.T.A.N- programmet (Stockholms Tobaks-, alkohol och Narkotikapolitiska program) med grund i rutinaktivitetsteorin. Programmet är antaget av kommunfullmäktige.

Uppsökande arbete

Fältassistenter använder sig av flera teorier för att förstå ungdomar och de möjligheter och svårigheter det innebär att växa upp i dag. Dessa är bland annat kunskaper i socialisationsteori, utvecklingspsykologi, samtalsmetodik, grupprocesser och ungdomskulturer². Det uppsökande arbetet beskrivs av fil. dr. Björn Andersson³ som offentlighetens sociala pedagogik. Uppsökarnas roll är att hjälpa ungdomar att hantera sociala problemprocesser och motverka marginalisering. Målen är att få ungdomar att fungera i samhället och även att få samhället att svara mot ungdomars behov. Arbetet bygger på synlighet, tydlighet och frivillighet och innefattar kunskapsinsamlande både på individ- och gruppnivå. Professionella vuxna söker upp till en början obekanta unga människor utomhus och i allmänna lokaler. Syftet är att hjälpa dem med deras eventuella sociala problem och helst förebygga att problem uppstår. Trots att det uppsökande arbetet ser olika ut i skilda sammanhang finns fyra generella drag:

Kontakt och social förankring: uppsökande arbete är ett sätt att få kontakt med unga som annars skulle vara svåra att nå. Det inleds med att skapa en social förankring så att ungdomarna känner igen uppsökarna och vet vad de arbetar med.

Kunskap och etik: uppsökaren har en unik position i att få kunskap om ungas livsvillkor och sociala miljöer samt kännedom om specifika grupper och enskilda individer.

Problemlösning: kontakt och kunskap om ungdomar är grunderna för att uppsökare ska kunna förändra sociala sammanhang och enskilda livssituationer.

Generativa situationer: att vara lyhörd för händelser och situationer där ungdomar ger uttryck för en önskan om en förändring. Dessa situationer kan bli inledningen till förbättringar av ungdomsmiljöer eller risksituationer både på individuell och på gruppnivå. Kännetecknandet för förändringsarbetet är ungdomarnas delaktighet.

² Riksförbundet för fältarbete: /<http://www.rif.se> 2008

³ Andersson, Björn (2005) Det offentliga rummets sociala pedagogik och i Ander, B., Andersson, M., Jordevik, K. och Leisti, A. *Möten i mellanrummet*. Stockholm: Gothia.

Rutinaktivitetsteorin

Denna teori kommer från kriminologin⁴ och består av följande komponenter:

Individens benägenhet att använda droger eller begå brott: Barn och ungdomar som av olika skäl marginaliserats löper större risk att använda droger eller begå brott. Faktorer som påverkar risken för marginalisering är till exempel individuella förutsättningar (t ex hyperaktivitet), situationen i familjen (t ex att växa upp med en ensamstående förälder), situationen i skolan (t ex trivseln), fritidsaktiviteter (t ex att delta i organiserade aktiviteter) och normer i det omgivande samhället (t ex hur ungdomar bemöts allmänt).

Tillgänglighet till droger och brottsobjekt: Även om det finns ungdomar som är mer benägna att ta droger eller begå brott behövs också tillgång till droger och brottsobjekt för att ett riskbeteende ska uppstå. Tillgängligheten till droger och brottsobjekt blir därför avgörande. Faktorer som påverkar tillgängligheten av alkohol är föräldrars inställning till langning och livsmedelsbutikers folkölsförsäljning. Exempel på tillgänglighet av brottsobjekt är lås, larm med mera.

Tillfälle att ta droger eller begå brott: För att kunna ta droger eller begå brott krävs utrymme att göra det. En ”bevakad” plats med ”kapabla väktare” försvårar brottslighet. Väktare kan vara polis, ordningsvakter, fältassistenter eller andra vuxna personer.

Om de tre faktorerna benägenhet, tillgänglighet och tillfälle sammanfaller uppstår ett riskbeteende hos en ungdom. Fältgruppens preventionsuppdrag blir därför att söka minimera sådana situationer. Staden använder företrädesvis begreppen förebyggande insatser, tidiga insatser respektive vård- och behandlingsinsatser för att beskriva de olika preventionsnivåerna.

Verksamhetsidé

Fältgruppens uppsökande och flexibla roll gör dem tillgängliga för ungdomar med hjälpbehov. Många ungdomar med bekymmer väljer att inte söka hjälp. Det ligger i sakens natur. Med dessa ungdomar görs upprepade och tålmodiga försök att få kontakt för att bygga relationer och allianser. Genom att använda sig själva som medkännande människor vill de skapa hopp om att förändringar till det bättre är möjliga och att det alltid finns bättre alternativ för de ungdomar som inte har det bra. Deras närvaro i offentliga miljöer syftar också till att ge legitimitet åt rådande rättsordning och rättsuppfattning.

Fältgruppen vill tydliggöra konsekvenser av beteende genom att motarbeta destruktiva handlingar och stödja gott beteende hos ungdomar. Mobilisering av nätverk kring en ungdom eller en grupp ungdomar möjliggör nya konstruktiva val och beteenden. Genom att ha god kunskap om hjälpinstanser kan de länka/förmedla vidare. De är öppna med hur de tänker och vad de gör i kontakten med ungdomar för att vara tydliga, ansvariga och hederliga vuxna.

Fältassistenter glider mellan preventionsnivåerna ovan eftersom de i mångt och mycket har en initierande, förmedlande och informerande roll. Detta beror på att de utför socialt arbete direkt med ungdomar på de arenor där dessa vistas. Fältassistenterna länkar till vård och behandling när detta bedöms vara den bästa hjälpen. Tonvikten för fältgruppen ligger på individ - och gruppnivå och detta arbete bidrar med kunskap för att påverka på strukturell nivå. Fältgruppens arbete består därför av både uppsökande arbete och samarbete.

⁴ Cohen, L. E. & Felson, M. (1979): “Social Change and Crime Rate Trends: A Routine Activities Approach”, *American Sociological Review* 44.

Uppdrag och tjänster

Enheten har i uppdrag att arbeta utifrån kommunfullmäktiges och stadsdelsnämndens mål och inriktning, som finns angivna i stadens budget respektive nämndens verksamhetsplan. Fältassistenternas primära uppdrag är att bedriva ett uppsökande och förebyggande arbete i ungdomsmiljöer samt att identifiera riskmiljöer och ungdomarna som vistas där. Fältassistenterna ska vara väl kända samt skapa goda och bärande relationer med ungdomarna i stadsdelen. Arbetet bedrivs under dagar, kvällar/nätter och helger. De ska även utgöra ett stöd för ungdomarna och deras föräldrar samt vara behjälpliga i att förmedla kontakter till myndigheter eller andra organisationer.

I det förebyggande arbetet ingår även att samverka med förvaltningen, myndigheter och externa samverkanspartners som tillför kunskap om arbetet med ungdomar i riskzon. Det uppsökande arbetet ger mycket information och kunskap om riskmiljöer. Denna kunskap dokumenteras. Därutöver dokumenterar fältassistenterna även ungdomssituationen i stadsdelen, sina egna insatser och kontakter med samverkanspartners.

Lagar, förordningar och styrdokument

Stadsdelens drogförebyggande politiska uppdrag/inriktning är grunden för arbetet. Utöver detta styrs arbetet av socialtjänstlagen, FN:s barnkonvention, förvaltningslagen, kommunallagen och sekretesslagen. I personalarbetet styr arbetsmiljö- och arbetstidslagar, kollektivavtal och samverkansavtal med fackliga organisationer.

Brukarna

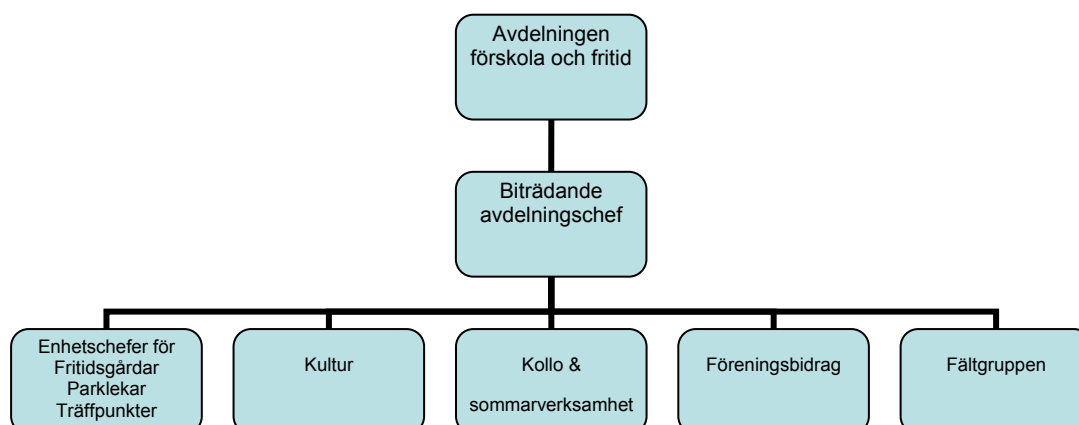
Primärt arbetar fältgruppen med ungdomar både på individ- och gruppnivå för att vid behov kunna sätta in hjälpinsatser så tidigt som möjligt. I detta arbete ingår även att ha kontakt med föräldrar eftersom de är ungdomarnas viktigaste resurs. Samverkanspartners kan i viss utsträckning ses som brukare när de använder fältgruppens tjänster.

Antal brukare

I stadsdelen finns 6000 ungdomar i åldern 13- 19 år som alla på något sätt kan beräknas kunna komma i kontakt med fältgruppen. Enligt uppskattningar befinner sig cirka fem procent av ungdomar i riskzon, vilket gör att fältgruppens primära målgrupp är cirka 300 ungdomar. Formen för fältgruppens uppsökande arbetssätt gör det mycket svårt att beräkna hur många de möter som känner till dem och hur många som de bygger en kontakt med. Loggböckerna visar att fältgruppen länkar ungdomar till annan instans i genomsnitt sex gånger i månaden, huvudsakligen till socialtjänst men även till polis. Information till ungdomar och föräldrar om olika hjälpinstanser sker i genomsnitt 30 gånger i månaden.

Organisations- och ledningsstruktur

Fältgruppen lyder direkt under biträdande avdelningschef på avdelningen förskola och fritid. Verksamhetsområdet omfattar även sju fritidsgårdar och parklekar, vilka leds av fyra områdeschefer samt sommarverksamhet, kollo, kultur och föreningsbidrag.



Medarbetare

Fältgruppen består av tre kvinnor och tre män i blandade åldrar och med olika kulturell bakgrund, vilket ger goda förutsättningar för att möta brukarnas behov i stadsdelen. Fältassistenternas utbildningsbakgrund är skiftande: en fritidspedagog, två fritidsledare och tre med högskoleexamen i sociologi, från ”Högre social utbildning” respektive förvaltningslinjen.

Arbetslivserfarenheten i gruppen består av lång erfarenhet av yrket som fältassistent, arbete med ungdomar på fritidsgård och skola, behandlingsarbete, erfarenheter av ungdomsarbete i Holland och England.

Ledarskapet

1. Ledarskapsidé

Mitt uppdrag är att leda en organisation som arbetar för barn och ungdomars bästa. Det trivs jag väldigt bra med och det känner mina medarbetare. Jag har god kunskap om fältassistenternas dagliga arbete och är mycket intresserad av utvecklingsfrågor som rör fältassistenternas uppdrag. Det är positivt för våra relationer och deras förtroende för mig som ledare. Jag har hög ambitionsnivå i mitt arbete/ledarskap och vill att mina medarbetare ska ha detsamma. Men vi ska också ha roligt på resan mot våra mål. Det är viktigt att bekräfta och se varje individ, skapa relationer och arbetsglädje. I uppdraget ingår även att förmedla fältgruppens insatser, resultat och kunskap om ungdomssituationen i stadsdelen till förvaltningsledning och nätverksmöten. Uppdraget som fältassistent förutsätter personlig mognad, ansvarstagande och förmåga att kunna fatta egna beslut i kaotiska situationer. Min uppgift är att ge dem bra verktyg i arbetet genom våra möten och kompetensutveckling som skapar trygghet och kunskap i yrkesrollen.

Jag tog sats och frågade några medarbetare om mitt ledarskap, trots att jag är väl medveten om att det är svårt för dem att vara helt uppriktiga. Men några nyckelord var gemensamma: närvarande - tid att lyssna, intresserad, delaktig, respekt, öppen och enkel kommunikation.

2. Kommunikation

Jag vill skapa arbetsglädje och samhörighetskänsla inom personalgruppen. Mötena ska präglas av struktur, allvar, skratt och humor. Det är viktigt med täta och regelbundna möten med gruppen, men också möten med enskilda medarbetare och utifrån behov. Alla ska känna trygghet i vem jag är, de ska inte behöva känna osäkerhet eller olust inför min person. De ska ha förståelse för våra

olika roller och öppet kunna diskutera det som känns svårt. Jag bekräftar i första hand det positiva och vill utveckla det som fungerar bra. Det som fungerar mindre bra är oftast väl känt för medarbetare och chef. Det diskuteras vi på inplanerade enskilda möten där medarbetaren är förberedd.

Fältgruppen har regelbundna veckomöten och APT (arbetsplatsträffar) med syfte att få möjlighet att diskutera arbetssätt och utveckling inom enheten. Där utbyts information, fältassistenternas rapporter om veckan som har gått gånget igenom och planering för nästkommande sker. Gruppen har möjlighet att reflektera över svårigheter och framgångsfaktorer i arbetet. Mötena präglas av god stämning och att alla medverkar i samtalen.

3. Kompetensutveckling

Jag vill att medarbetarna ska befinna sig i en uppåtgående spiral, vilket genererar yrkesstolthet och välmående i arbetet. Ett medel för detta är kompetensutveckling. Den planeras utifrån medarbetarsamtal och analys av verksamhetens behov på planeringsdagar. Fältassistenter har deltagit i vidareutbildning som till exempel högskolekurser i fältarbete och haft gemensam metodutveckling under de senaste två åren. När grunden för ett gemensamt arbetssätt har kommit en bra bit på väg behöver varje individ få utveckla spetskunskap som både utvecklar verksamheten och individen. Jag tror att alla individer behöver målinriktad utveckling för att inspireras och känna tillfredsställelse med sitt arbete.

4. Resultat

Utgångspunkten är att medarbetarna är effektiva, har hög arbetsmoral, tar eget ansvar och inser vinsten med att göra ett bra arbete. Uppdraget ska vara tydligt för var och en liksom att vi arbetar i en politiskt styrd organisation. Verksamhetens mål garanteras genom löpande uppföljning på veckomöten och regelbundna planeringsträffar med dokumentation och uppföljningar som grund. Löpande resultatuppföljning sker i vecko- och månadsrapporterna. Då synliggörs resultaten för arbetsgruppen. I månadsbrev synliggörs resultaten även för samarbetspartners. Dessa ingår i arbetsprocessen för att kunna göra prioriteringar i arbetet.

5. Utveckling

Fältassistenternas uppdrag att arbeta uppsökande och förebyggande kräver ett gemensamt arbetssätt och baskunskap om risk och skyddsfaktorer. Detta behövde utvecklas gemensamt eftersom gruppen efter omorganisationen kunde betraktas som ny. Därför anställdes en metodutvecklare i projektform under ett drygt år. Metodutvecklarens bakgrund är erfarenhet som uppsökare, preventionssamordnare, utredare samt samarbetat med Precens (Preventionscentrum, Stockholm stad) i frågor som rör risk och skyddsfaktorer.

Planering och uppföljning av utvecklingsområden ingår som en del av mötesstrukturen, allt ifrån veckomöten till planeringsdagar. Överföring av medarbetarnas särskilda kompetenser till varandra ingår i detta. För att fältgruppens utvecklingsarbete ska kunna införlivas hos samarbetspartners har jag ett brett kontaktnät inom skola och socialtjänst på chefsnivå så att samsyn och samarbete utvecklas.

Trender och tendenser i samhället - lokalt och nationellt, påverkar i stor del vilka utvecklingsområden som blir aktuella. Gruppens kunskap om kriminalitet och droger är ett viktigt område även fortsättningsvis (se nedan).

6. Verksamhetens åtaganden

Utifrån nämndens mål om en trygg och växande stad för boende har förvaltningen som en trygghetsskapande åtgärd valt att utöka antalet fältassistenter under 2008 och 2009. Fältgruppen har två åtaganden som gruppen har brutit ner till elva mer detaljerade aktiviteter (se aktiviteter nedan). Fältgruppens åtaganden ingår som en del av fritidsenhetens åtaganden. Fältassistenternas verksamhetsplan och verksamhetsberättelse skrivs enbart på avdelningsnivå. Syftet är att fältgruppen ska vara nära förvaltningsledningen för att öka möjligheterna till snabb information om ungdomssituationen i stadsdelen. Åtagandena är:

1. *Fältassistenterna ska kontinuerligt bedriva ett uppsökande arbete i ungdomars riskmiljöer för att tidigt fånga upp och motverka sociala problem.*
2. *Fältassistenterna ska samarbeta med föräldrar samt utgöra en länk mellan ungdomar, skola, myndigheter och andra som arbetar med eller har kontakt med ungdomarna.*

7. Arbetet med åtaganden

Framtagandet, planeringen och uppföljningen av åtaganden har skett på tre planeringsdagar då verksamhetsberättelse/ uppföljning och verksamhetsplanering stod på dagordningen. Fältgruppen började med att gå igenom verksamhetens dokumentation, undersökningar och resultat. Därutöver gick gruppen igenom information från samarbetspartners om ungdomarnas situation och hur de ansett att samarbetet med fältgruppen varit samt kom överens om prioriteringar i arbetet.

Utgångspunkterna för framtagandet av åtagandena var att de ska präglas av kommunfullmäktiges mål för våra målgrupper år 2009 om att Stockholm ska vara en trygg stad för boende och besökande. Nämnden gav även i uppdrag att förvaltningens verksamheter ska värna en hållbar livsmiljö och vara en attraktiv arbetsgivare med delaktig personal (specificeras nedan). Fältarbetets inriktning präglas även av S.T.A.N – programmet, vilket omfattar åtgärder på befolknings-, grupp- och individnivå. Utifrån ovanstående har verksamhetsprogrammet 2009 tagits fram med de två åtaganden för verksamheten.

Åtagandena fångar tre viktiga faktorer. Den första är det uppsökande arbetets mål att få ungdomar att fungera i samhället och även få samhället att svara mot ungdomars behov. Den andra är att motverka tidig debut i brottslighet och alkohol/ droger eftersom de är starka markörer för antisocial utveckling. Den tredje fokuserar på att preventionsarbete är mest verksamt när flera åtgärder pågår samtidigt. Genom nära samarbete kan detta möjliggöras.

8. Förväntade resultat

Målen är att få ungdomar att fungera i samhället och även att få samhället att svara mot ungdomars behov. Fältassistenternas arbete ska resultera i att ungdomar får hjälp att hantera sociala problemprocesser och motverka marginalisering. Detta ska synas i:

- att fler ungdomar känner till fältassistenterna,
- att ungdomar ser fältgruppen som ett stöd när de har problem och själva kontaktar dem,
- att riskmiljöer upptäcks,
- att riskmiljöer begränsas.

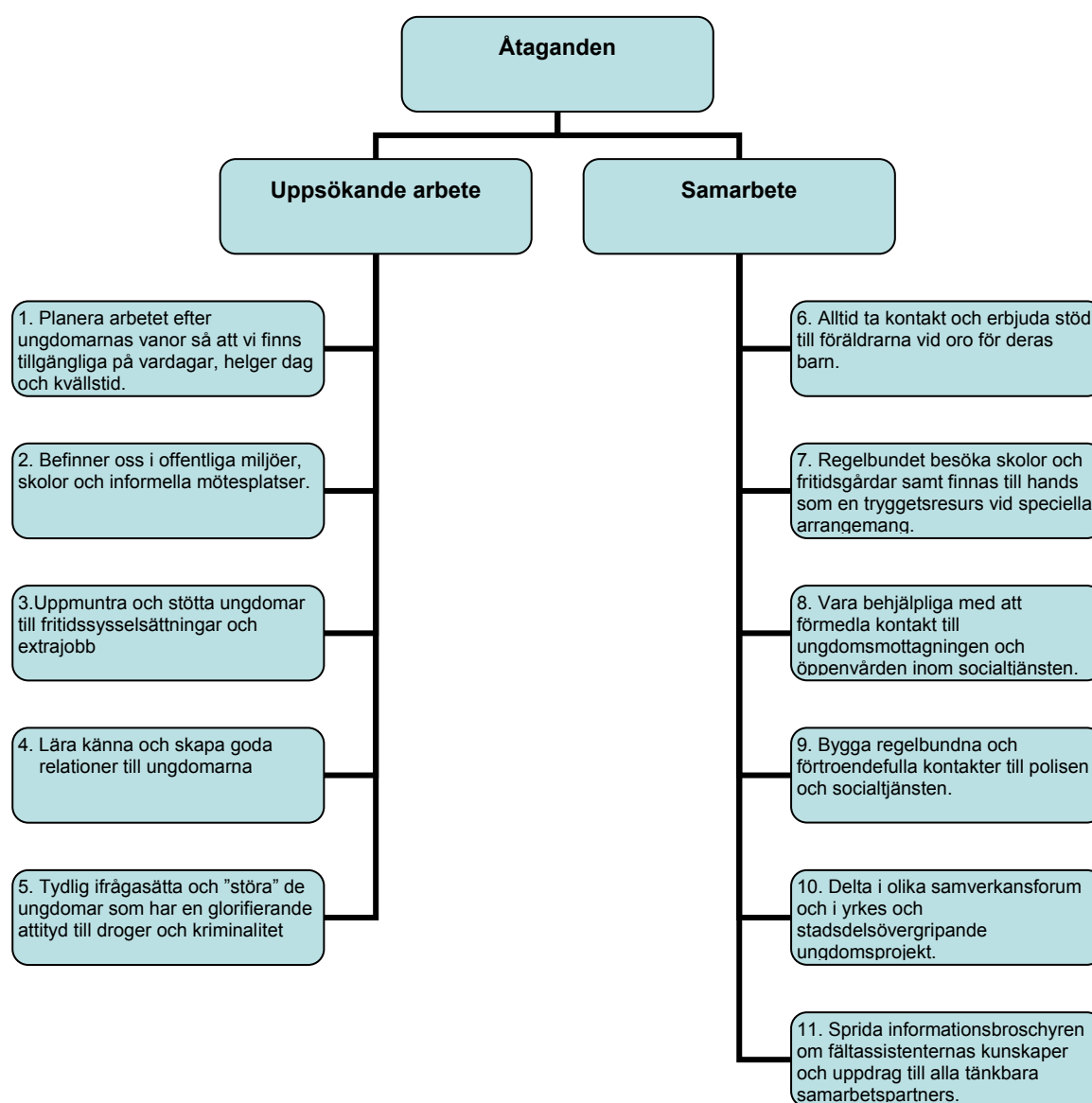
För att samhället ska svara mot ungdomars behov behövs ett nära samarbete med flera aktörer samtidigt. Förväntade resultat av samarbetet är:

- att föräldrar som får kontakt med fältgruppen får stöd i sin föräldraroll,

- att flera ungdomar med dålig psykosociala hälsa upptäcks tidigt och vid behov länkas till rätt hjälpinstans,
- att förvaltningen och samverkanspartners får god information om ungdomarnas situation och trender inom ungdomskulturen.

9. Arbetssätt

De elva aktiviteterna inom åtagandena uppsökande arbete och samarbete framgår av figuren. Inom parenteserna nedan anges numren på respektive aktiviteter. Vissa aktiviteter passar in både under rubriken uppsökande arbete och under samarbete, men återfinns endast på en plats nedan. Punkt 11 avviker något och har som funktion att öka kunskapen hos medborgarna (vuxna och unga) och samarbetspartners om fältassistenterna och därmed underlätta kommunikation och tillgänglighet.



Uppsökande arbete – åtagande I

Det uppsökande arbete ska präglas av långsiktig och kontinuerlig vistelse i offentliga miljöer där ungdomar vistas. Särskild vikt läggs vid platser som kan betraktas som riskmiljöer för ungdomar eller som risktillfällen som kvällar, helger och skolavslutningar (1,2,5). Arbetet bygger på synlighet, tydlighet och frivillighet och innefattar kunskapsinsamlande både på individ- och gruppnivå. Kontaktskapande och social förankring är grunden för att finna ”generativa situationer” där ungdomarnas egna önskemål om positiv förändring visas (1,2,3,4). Fältassistenterna följer ett schema som syftar till att de är tillgängliga på prioriterade tider och platser. Kvällar, nätter och helger har hög prioritet med anledning av att andelen vuxna är få, vilket skapar en otrygg miljö för ungdomarna. Dubbelt så många uppsökande pass genomförs på kvällstid jämfört med dagtid (1).

Individuellt stöd genom fältgruppen

Inledningsvis krävs ofta långa kontaktskapade möten som kan innebära att bara vistas på plats och visa intresse för ungdomarna. Efter att en relation skapats fortsätter arbetet med kartläggande samtal om ungdomens behov och motivationsarbete för att stärka ungdomens tro på att en förändrad situation är möjlig (4). Förhållningssättet är att så långt som möjligt stödja ungdomen utifrån sina egna önskemål. Ofta avses praktiskt stöd som att hjälpa till vid utbildningsval, komma igång i arbete, stärka ungdomar som är utsatta av kamrater eller andra, ge rådgivning i svåra beslut med mera (3). Det kan innebära att följa med en ungdom i kontakten med till exempel skola eller socialtjänst. Det kan även innebära att länka till andra hjälpgivare eftersom fältgruppen inte är behandlare (8). För detta behövs en bra bedömning av problembilden så att behovet matchas mot lämplig instans. Möjliga insatser är Ungdomsmottagningen, stödcentrum för brottsoffer, Maria Ungdom med flera. Fältassistenterna anmäler också till socialtjänst och polis.

Problemlösning med fältassistenterna själva som redskap kan både vara långsiktigt med vägledning och motiverande samtal och akutstyrt vid behov av omedelbar hjälp. Motiverande samtal används både till ungdomar och till föräldrar. I många fall önskar personerna att de behöver ändra sina vanor. Genom strukturerade samtal för förändring kan de stödjas till en positiv beslutsprocess. Som verktyg för detta används lösningsfokuserade arbetssätt och motiverande samtal (3,4,6).

Akuta insatser ingår också när ungdomar är kraftigt berusade eller påverkade av andra substanser. Ibland kan de vara skadade eller hotade. Det förekommer att ungdomar står utan tak över huvudet. Fältassistenterna ingriper då för att lösa det akuta problemet genom föräldrakontakter, kontakter med socialjour, sjukhus, Maria ungdom eller andra akutmottagningar (8).

Uppsökande arbete på Internet

Fältassistenterna arbetar även uppsökande på Internet på två sätt. Det första är att få kontakt med ungdomar genom att ha ett konto på den populära hemsidan Facebook. Här sker en helt öppen kontakt, i mångt på samma sätt som i mötet med unga ute i området. På Facebook kan ungdomar kontakta fältassistenterna när de vill träffas för att ha hjälp med något eller enbart prata. De kontakter som tas på Facebook leder ofta till kontakter mellan fältassistenter och unga även i världen utanför Internet. Vidare använder fältassistenterna Internet för att få information om fenomen eller skeenden som rör ungdomarna. Det mest konkreta exemplet är de hemsidor som beskriver händelser och incidenter inom den negativa idrottssupporterkulturen. Internet ger viktig information om trender och nyheter som rör unga i dag (1,2,4).

Spridning av kunskap

En viktig del av uppsökande arbete är kunskapsinsamling och kunskapsspridning (9). Information som insamlats via egna eller andras observationer dokumenteras i loggböcker och veckobrev och sammanställs till rapporter, kartläggningsdokument eller noteras i månadsbrev. Information från samarbetspartners, medborgare, föräldrar, skolor, fritidsgårdar, polis, socialtjänst, öppenvård med flera tillkommer. Lokal brottstatistik via polisens statistikenheter ger uppgifter om brottsdeltaganden bland ungdomar fördelat på postnummerområden. Slutligen finns rapporter och dokument om stadsdelen. De beskriver individers levnadsförhållanden, olika ungdomsgrupper, högriskplatser eller mer övergripande kunskap om ungas uppväxtvillkor i stadsdelen som trender, spridning och missbruk av narkotika som till exempel Stockholmsenkäten⁵. Kunskapen sprids såväl muntligt som skriftligt till ungdomar, föräldrar och olika samverkanspartners som socialtjänst, skola eller polis. Nämnden tar del av månadsbrev. Syftena är att förmedla kunskap om allt från individers situation för att motverka en negativ utveckling till att fältgruppen och samverkanspartners preciserar insatser mot riskmiljöer.

Samverkan – åtagande 2

Verksam samverkan kräver enligt forskning att flera instanser ska sluta upp kring en eller flera ungdomar i riskzon eller kring ett problem för att motverka en negativ utveckling (se sid. 5). Arbetet sker på två nivåer. Att ”nätverka” innebär utbyte av information och kunskap mellan olika instanser som arbetar med ungdomar. ”Samverka” innebär allt från att vid en särskild enstaka händelse handla tillsammans eller fördela arbetet, till att ha ett gemensamt långsiktigt handlingsprogram. Arbetet grundar sig på systemiskt tänkande och kriminalitetsteorier. En tredje nivå är att sammanställa information och kunskap som används inför prioriteringar inom fältgruppen samt för att informera externa och interna samverkanspartners (”nätverka”).

Fältassistenter besöker ofta fritidsgårdarna och har ett nära samarbete med fritidsgårdspersonal (7). Likaså besöks området skolor flera gånger i månaden för att få kontakt med ungdomar och skapa grund för samverkan med personal (7).

Ett exempel är en förfrågan från Dalens ungdomsgård om att tillsammans utveckla arbetet kring information om droger och drogbruk hos ungdomar som fältassistenter fick under 2008. Syftet var att utbilda fritidsledare i tillvägagångssätt i mötet med ungdomar som misstänkts använda droger. Utbildningsmaterial och en utbildningskväll utformades om tillvägagångssätt för fritidsgårdspersonal vid möten med ungdomar som använder droger. Uppföljningsmöten av drogpolicy genomförs på varje fritidsgård. Fritidsledarna har uttryckt att de fått nya tillvägagångssätt för hur man länkar ungdomar vidare och anmäler till socialtjänst. Likaså blev fältgruppens arbetsuppgifter mer tydliga.

Samverkan med socialtjänsten sker genom regelbundna möten med utrednings- och resursenheter några gånger per termin. Ett intensivare samarbete sker med MST-teamet⁶. Det består av till exempel av egna och gemensamma hembesök med MST-teamet för att tillsammans stötta en ungdom och dess förälder (9).

⁵ Enkäten genomförs vart annat år där cirka 13 000 elever svarar anonymt på frågor om brottslighet, alkoholvanor, erfarenheter av narkotika, psykisk hälsa etc.

⁶ Multisystemiskterapi (MST) MST- Multi Systemisk Terapi - är en strukturerad och intensiv behandlingsmetod för familje- och nätverksinsatser på hemmaplan med ungdomar som har svåra sociala problem. MST-teamet arbetar hemma i familjer med ungdomar som har ett utåtagerande eller självdestruktivt beteende; kriminalitet, missbruk, aggressivitet, allvarliga skolproblem etc.

Ett exempel på ett mer systematiserat samarbete är *Rågsveds områdesgrupp*. Samarbetet inleddes med att närpolisens chef kontaktade stadsdelsförvaltning angående oro för några ungdomar som var på väg in i kriminalitet. Ett inledande möte hölls med personal från skola, fritidsgård, boxningsklubb, fältassistenter och personal från socialtjänsten. Ett 10-tal pojkar identifierades. De var en tydlig grupp med olika inbördes roller och med en negativ attityd till vuxenvärlden. Fältgruppen initierade en kartläggningsmetod där alla instanser redogjorde för sina positiva och negativa observationer om pojkarna, vilket gav en lista på kompetenser och risk- och skyddsfaktorer. Varje ungdom tilldelades mått på risk i intervallet låg – mellan – respektive hög risk samt utifrån betydelse/ledarroll i gruppen. Sju pojkar med bedömd hög risk ansågs angeläget att jobba vidare med. En person från boxningsklubben och chefen för poliskontoret fick i uppdrag att göra hembesök hos samtliga ungdomar. Fältassistenter skulle skapa närmare relationer med de unga. Hembesöken gjorde ett starkt intryck på dem. Följden blev att föräldrarna i de flesta fall ställde krav på ungdomarna att vara hemma vid viss tid eller få utgångsförbud. Fältassistenter stöttade föräldrarnas beslut när de mötte ungdomarna ute. Uppföljning av arbetet skedde på kommande samrådsmöten som fortsättningsvis sammankallas av fältgruppen.

Fältassistenternas arbete finns även med i ett övergripande arbete över staden. Gemensamma möten med fältassistenter i staden sker regelbundet. Frågor om ungdomar som rör sig över stadsdelsgränserna och som har uppmärksammats i andra delar av staden samt gemensamma projekt och erfarenhetsutbyten tas upp. Med de stadsdelar som ligger närmast finns ett mycket nära samarbete som förstärks av att samtliga fältassistenter medverkar på Nätverk Söderorts helgutsättningar ⁷(9).

Föräldrakontakt

Föräldrastöd i form av rådgivande samtal är en del av samverkan. Fältgruppen strävar så gott som alltid efter samarbete med föräldrar till ungdomen (6). Utgångspunkten är att föräldrar spelar en avgörande roll för ungdomars utveckling. Det innefattar allt från att ringa hem när en ungdom är ute sent, till att ge rådgivande samtal. Länkning sker även här när en förälder behöver extra stöd och ytterligare kompetens i sin föräldraroll. Öppenvårdens föräldramottagning kan vara ett sådant alternativ. Alla länkningar och akuta insatser följs upp genom telefonsamtal till föräldrarna. Föräldrakontakt sker inte är när det finns misstanke om misshandel eller att ungdomen blir sexuellt utnyttjad i hemmet.

Grupprogram

I Stockholmsenkäten framgår tydligt att många flickor i området visar tecken på psykisk ohälsa. Flickor i stadsdelen har kunnat delta i två stycken s.k. DISA⁸ -grupper som har till syfte att förebygga psykisk ohälsa och i Pep- grupper⁹ för flickor som varit utsatta för sexuella kränkningar. Fältassistenter har genomfört grupperna tillsammans med kyrkan och ungdomsmottagningen (3).

Evenemang

Fältgruppen medverkar även i specifika insatser som lockar unga från hela staden. Exempel på detta är Ung-08-festivalen som arrangeras årligen av Kulturförvaltningen samt evenemang som

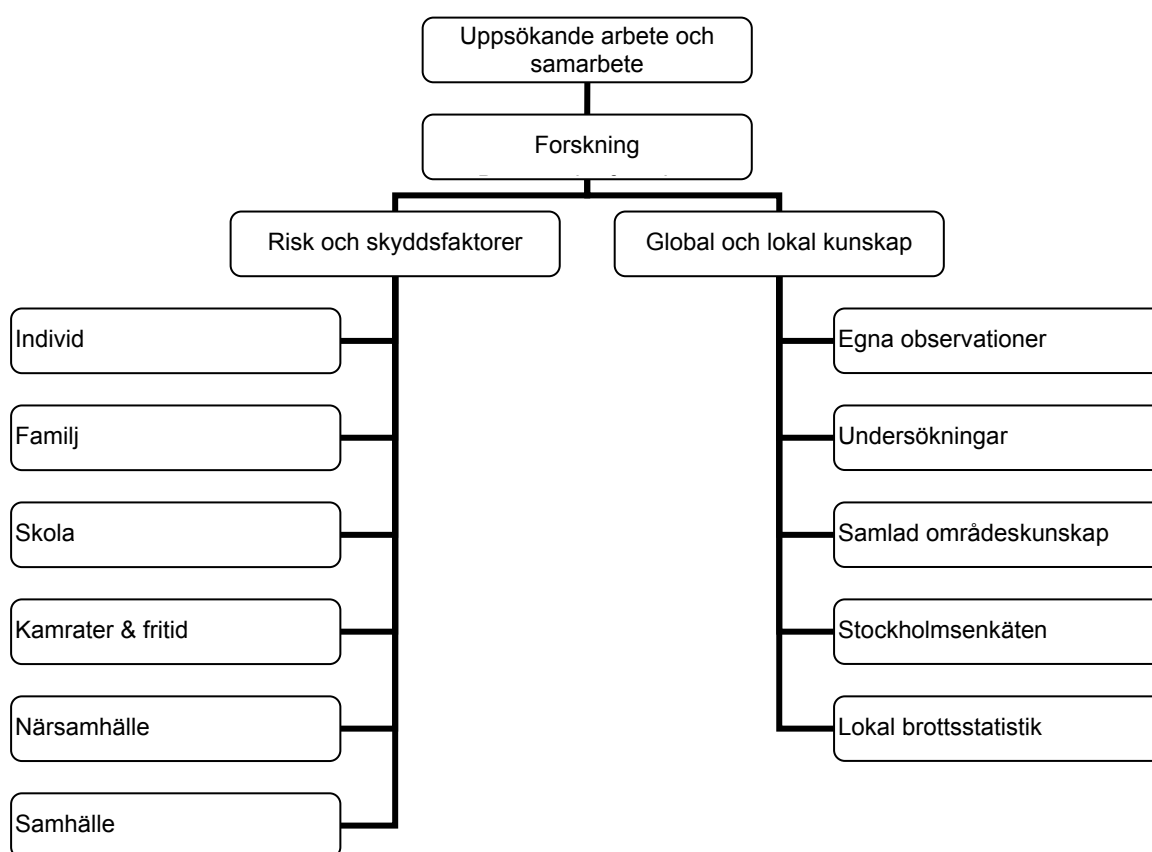
⁷ Nätverk Söderort utsättning är en samverkansform för att ge och få information om specifika händelser för ungdomar under kvällen. Medverkar gör polis, ungdomsarbetare och vaktbolag.

⁸ Depression in Swedish Adolescents (DISA) är ett kognitivt beteendeprogram för att förebygga depressiva symptom hos tonårsflickor. Det genomförs i grupp under tio träffar på en timme.

⁹ En grupp som arbetar lösningsfokuserat för att inspirera och stötta varandra mot ett mål. Gruppen brukar träffas cirka en timme vid 10-15 gånger tillfällen.

anordnats av kommersiella aktörer som lockar unga från stadsdelen. Fältassistenternas uppdrag är att följa ungdomsrörligheten och att befinna sig i riskmiljöer. Ett annat stadsdelsövergripande arbete är Program Supporter. Verksamheten arbetar uppsökande kring stadens idrottsevenemang, med betoning på fotboll. I stadsdelen finns ett stort intresse bland unga för den negativa supporterulturen. Genom Program Supporters får fältassistenterna en bra ingång i denna kulturyttring. Arbetet ger effekter på två plan; dels konkret på plats under matcher där fältassistenterna kan samla in information kring ungdomsgrupper och enskilda individer; dels genom konkreta hjälpinsatser som att hjälpa unga komma hem på ett säkert sätt genom att kontakta föräldrar, eller att bistå unga som blivit avvisade från arenan på grund av att det är berusade. Fältgruppen har även kontakt med Globen Arenas säkerhetsansvarige (7,10).

Nedan visas en sammanfattande bild över hur relationerna mellan fältgruppens olika målgrupper och områden påverkar varandra. Forskning och ungdomssituationen i stadsdelen påverkar val av aktiviteter. Arbetet med ungdomar och samverkanspartners ger samlad kunskap att sprida vidare.



10. Resursanvändning

Budget

Fältgruppens budget för 2009 är 3.185.000 kronor och avser löne- och driftskostnader för sex fältassistenter.

Lokaler

Lokalkostnaderna för de sex fältassistenterna är mycket små eftersom kontorslokalen även används av stadsdelens fyra MST- medarbetare. Vid gemensamma möten finns goda möjligheter att boka lokaler i förvaltningshuset. Fältgruppens bas på huvudkontoret ger bra förutsättningar för effektivt samarbete och kommunikation med interna samarbetspartners.

IT-stöd

Fältgruppen har egna stationära datorer samt fyra bärbara datorer och det utbud av IT-stöd som finns inom förvaltningen. I gruppen är fyra personer mycket kunniga i att använda datorer. Utbildning erbjuds kontinuerligt och utifrån behov. Datorerna används för dokumentation och för kontakt med ungdomar på internet (se ovan).

Materialåtgång

Denna yrkesgrupp har inget stort behov av material. Personerna är resurserna. De har arbetskläder som västar och jackor i syfte att vara synliga i det uppsökande arbetet.

Medarbetarnas kompetens

Fältassistenternas utbildningsbakgrund är hög. Alla har eftergymnasial - eller högskoleutbildning. Under de tre senaste åren har medarbetarna deltagit i följande kurser:

Ersta Sköndals högskola, fortbildning för fältassistenter 15 poäng, Socialt arbete 20 poäng, Ledarutbildning i DISA (en metod att förebygga flickors psykiska ohälsa), MI (motiverande samtal) - introduktion och fortsättningskurs, Kriminalitet som livsstil, Psykosocialt behandlingsarbete, Kognitiv Beteendeterapi – introduktionsutbildning och en två- årig systemisk teoriutbildning.

Fältassistenterna har även deltagit i föreläsningar och seminarier som har anknytning till ungdomar i riskzon, drogkunskap samt trender och tendenser inom ungdomskulturen. Flera av dessa kompetenser är spetskunskaper inom förvaltningen. Förutom i det dagliga arbetet används och överförs de till samarbetspartners vid till exempel föreläsningar.

Arbetslivserfarenheten i gruppen består av lång erfarenhet av yrket som fältassistent, arbete med ungdomar på fritidsgård och skola, samtal och behandlingsarbete och erfarenheter av ungdomsarbete i Holland och England. Medarbetarna har även skiftande språkkunskaper som engelska, turkiska, holländska, kurdiska och tyska, förutom nordiska språk, vilket underlättar i kommunikationen med många ungdomar och deras föräldrar.

Fältassistenternas antal möjliggör hög kvalitet för ungdomar och samverkanspartners i fråga om tillgänglighet och flexibilitet och medverkar till en god arbetsmiljö.

Miljöarbete – energiförbrukning

I alla rum finns rörelsedetektorer vilket minimerar elförbrukning. I övrigt följs förvaltningens miljöpolicy.

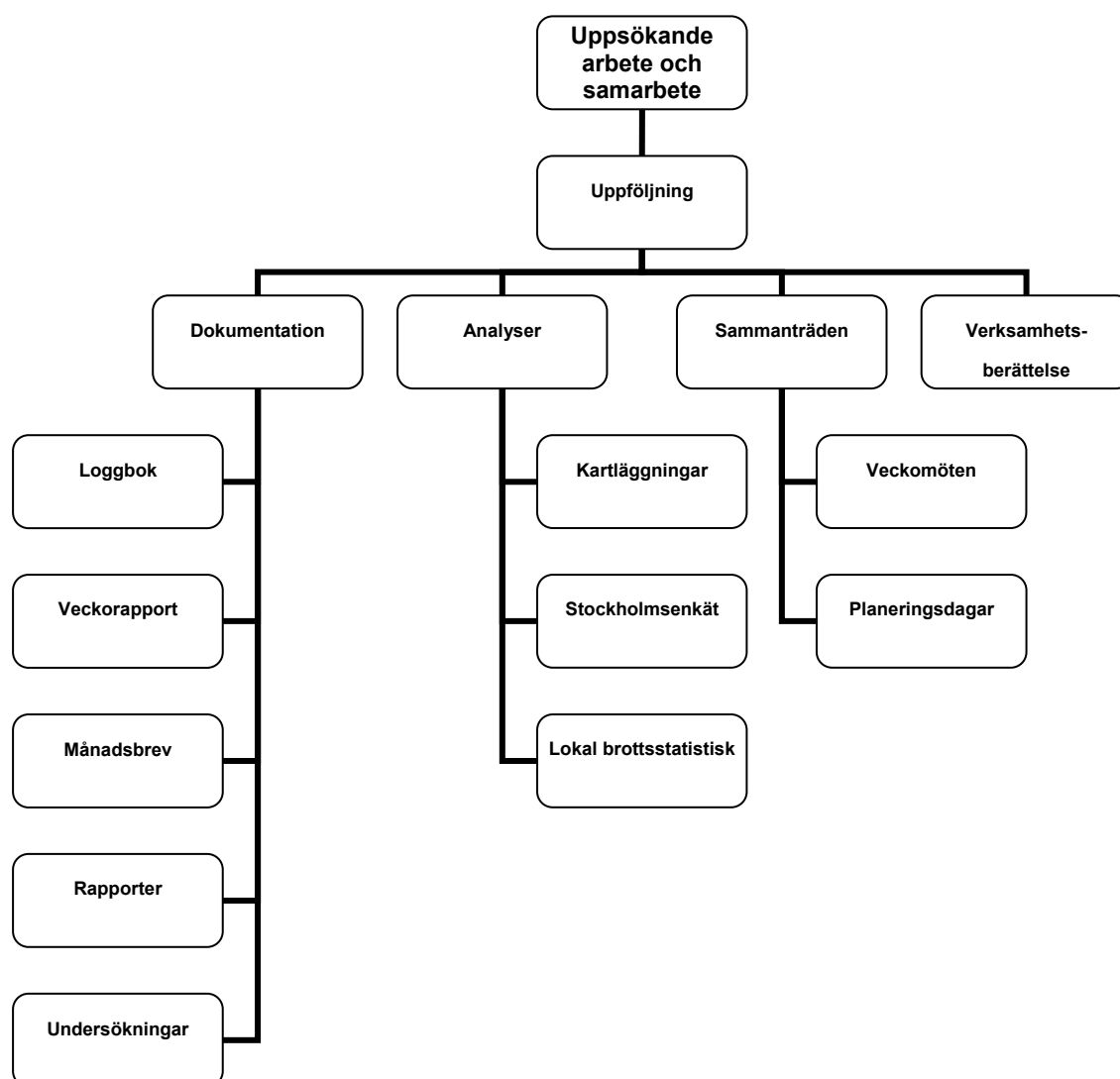
Fordon

Under uppsökande arbete på kvällstid används en av förvaltningens bilar till verksamheten. Bilen är en elhybrid. Stadsdelen är stor och det är nödvändigt att använda bil för att ha en god service till ungdomarna och samverkanspartners under kvällar och nätter. Därutöver har fältassistenterna tillgång till SL-kort för att färdas med kommunala färdmedel. Generellt är inte verksamheten resurskrävande ur ett miljöperspektiv.

II. Uppföljning

Uppföljning av arbetet sker via dokumentation som loggbok efter varje uppsökande arbetspass, veckorapport, månadsbrev samt rapporter och undersökningar i övrigt. Tre brukarundersökningar har genomförts under året: intervjuer med ungdomar samt enkätundersökningar med samarbetspartners och ungdomar. Analyser av relevant information hämtad från stockholmsekäten, lokal brottstatistik med mera används. På veckomöten, APT, inför tertialuppföljningar och på planeringsdagar analyseras också verksamheten (se bild nedan).

Fältgruppen har gått igenom statistik från loggböcker, veckorapporter och månadsbrev under en vanlig månad (november 2008) för att få fram ett statistiskt underlag för arbetet. På grund av sammanslagningen av Enskede- Årsta och Vantörs stadsdelsförvaltningar i juni 2007 finns inga jämförande siffror tillgängliga.



Resultat

12. Verksamhetspecifika resultat 2008

Resultaten presenteras nedan utifrån de elva aktiviteterna (se sid. 12). Inför 2008 fanns inga verksamhetspecifika åtaganden för fältgruppen. Gruppens arbete ingick i fritidsgårdarnas verksamhetsberättelse. Aktiviteterna var dock de samma.

1. *Tillgängligheten på kvällar och helger* tillgodosågs genom schemaläggning som innebar dubbelt så många uppsökande arbetspass på kvällar och helger som på dagtid.

2. *Att vara på offentliga miljöer inklusive skolor och på informella mötesplatser*

Informella mötesplatser besöktes åtta gånger per pass. Skolbesök skedde åtta gånger per månad. Alla klasser i årskurs 7 i samtliga skolor erbjöds information och besök i början av terminerna. Skolbesöken är värdefulla som första kontakt med ungdomar. De fördubblades under året. Intervjuundersökningen med ungdomar visade att många kontakter med fältassistenterna inleddes på skolorna och att de uppskattades. Även skolpersonal uppskattade fältassistenternas närvaro.

3. *Uppmuntra och stötta till fritidssysselsättning och extrajobb*

Fältgruppen bedrev läger med ungdomar, volontärer i festivalarbete och sommarjobb. Dessa verksamheter syftade även till att få kontakt med och bygga relationer till ungdomarna. Sammanlagt fick 170 ungdomar möjlighet till gruppverksamheter som gav bra fritidssysselsättning. Ett framgångsrikt exempel är Fickpengsprojektet som pågick under åtta sommarveckor 2008 tillsammans med kvartersgården Dalen och Svenska Bostäder. Projektet gav under åtta veckor 22 arbetslösa ungdomar sysselsättning två gånger i veckan à 3-4 timmar åtta veckor under sommaren. De deltog samtidigt i en samtalsgrupp 1,5 timme/veckan som leddes av fältassistenterna. De blev delaktiga i att göra rent i området, vilket ökade deras samhörighet med sitt bostadsområde. Svenska Bostäders dokumentation visade på en väsentligt lägre skadegörelse i området och färre ungdomsrelaterade samtal till störningsjouren under projektiden. Hyresvärden vill fortsätta att sponsra denna verksamhet.

En viktig del i fältgruppens arbete med att motverka kriminalitet var att stödja ungdomar att få arbete. Det skedde bland annat genom att erbjuda praktisk hjälp med att skriva CV och ha kontakt med samverkanspartner kring sommarjobb i stadsdelens regi. Fältassistenterna medverkade i ungdomsprojekt på fritidsgårdarna, som i samverkan med bostadsbolagen erbjöd extraarbete i närområdet. Tillsammans med fritidsgårdspersonal identifierade fältassistenterna ungdomar med behov av meningsfull sysselsättning och av att tjäna extra fickpengar. Därefter följde en tät kontakt med stödjande vuxna. Projekten har hitintills varit mycket lyckade som arbetssätt för att få en del ungdomar att avstå brottslig verksamhet.

Individuellt stöd gavs även genom att hjälpa ungdomar att söka stipendier, att skriva CV och jobbsökan. Sammantaget fick 45 ungdomar stöd i detta.

Stöd till meningsfulla aktiviteter och möjlighet till extra fickpengar kommer att vidareutvecklas med samverkanspartners och andra intressenter

4. *Lära känna ungdomar och skapa goda relationer*

Även om det är svårt att beräkna antalet ungdomar som fältgruppen har kontakt med fungerar arbetet mycket bra trots att stadsdelen är stor. I uppföljningsarbetet konstaterade fältgruppen att

arbetet trots detta behöver utvecklas i tre bostadsområden där det är svårare att få kontakt med ungdomar. Några av ungdomarna är mycket utåtagerande. I dessa områden är bostadssegregationen påtaglig med bland annat hög arbetslöshet och låga inkomster, vilket är riskfaktorer för marginalisering.

5. Tydligt störa vid glorifiering av droger och kriminalitet

Att som fältassistent befinna sig i vissa riskmiljöer kan räcka för att störa. Därutöver har samarbetet med polis intensifierats under året för att snabbare känna till riskmiljöer och vara på plats. Polisen har vid flera uppföljningsträffar påtalat att detta samarbete är uppskattat.

6. Att alltid ta kontakt med föräldrar vid oro

Vid oro för ungdomens hälsa och utveckling har alltid kontakt med föräldrar tagits utom när det varit direkt olämpligt. Föräldrar har så gott som uteslutande uppskattat kontakten. Flera av dem har återkommit med önskemål om stöd.

7. Att regelbundet besöka fritidsgårdar och skolor samt vara en trygghetsresurs vid specialarrangemang

Fältgruppen besökte i genomsnitt fem fritidsgårdar under varje uppsökarpass. Fältgruppen deltog som trygghetsresurs samtliga kvällar och fyra dagpass under Ung-08 festivalen och under sammanlagt 50 specialarrangemang under ett år. I övrigt – se punkt 2.

8. Förmedla kontakt till socialtjänsten

Fältgruppen länkade ungdomar i riskzon som hade behov av kontakt med annan instans i genomsnitt sex gånger i månaden. Länkningarna gjordes huvudsakligen till socialtjänst men även polis. Information till ungdomar och föräldrar om olika hjälpinstanser, förmedling av telefonnummer med mera skedde i genomsnitt 30 gånger i månaden.

9. Bygga regelbundna och förtroendefulla kontakter med socialtjänst och polis

Under alla helgpas deltog fältassistenterna i Nätverk Söderorts utsättningar. Uppskattningsvis genomfördes 200 poliskontakter eller länkningar under ett verksamhetsår. Poliskontakter rörde oftast lägesbeskrivningar. Två kartläggningar av ungdomssituationen i olika områden genomfördes under ett år. Samarbetet med polisen har intensifierats under året (se punkt 5). Samverkan med socialtjänstens ungdomsgrupp skedde genom regelbundna möten tre gånger per termin och kommer att fortsätta så. Brukarundersökningen visade på att fältgruppens samarbetspartners var mycket nöjda med samarbetet.

10. Delta i samverkansforum och stadsdelsövergripande ungdomsprojekt

Fältassistenterna deltog i sammanlagt 70 samverkansforum under ett år (se även punkt 7). Många hade önskemål om fältgruppens deltagande så en ständig prioritering av dessa forum behövs.

11. Sprida fältgruppens informationsbroschyr

Informationsbroschyren togs fram och spreds under året som ett led för att beskriva fältgruppens arbete och hur man får kontakt. Den riktar sig både till ungdomar, föräldrar och samarbetspartners och spreds till skolor, bibliotek, ungdomsmottagningar, fritidsgårdar, samarbetspartners, på konferenser med mera.

Sammanfattningsvis kan sägas att åtagandet uppsökande arbete har utvecklats under året: ungdomar i riskzon har i högre grad identifierats och fått kontakt med fältassistenterna, bland annat genom en intensifiering av skolbesök och flera uppsökande arbetspass på kvällar och helger. De

utökade personella resurserna har även gett möjlighet till att befinna sig i riskmiljöer för att störa droganvändning och kriminalitet. Detta har medfört en möjlighet till flexibilitet mellan att flera områden kan täckas under en kväll eller att kontakten med ungdomarna i ett område kan fördjupas beroende på prioriteringar. Åtagandet om samarbetsformer har också utvecklats, framför allt vad gäller samarbetet med polis, skola och föräldrar. Inom förvaltningen har samarbetet generellt ökat, primärt med MST- teamet. Antalet länknings till ungdomsmottagningen och öppenvården har blivit flera, bland annat som ett resultat av ökat samarbete med föräldrar.

13. Verksamhetens kontakter med brukare

Fältgruppens kontakter med ungdomar, föräldrar och samverkanspartners är mycket svår att beräkna. Vissa kontakter med ungdomar är mycket flyktiga - åtminstone inledningsvis, andra är intensiva under en kort tid medan en del kontakter blir årslånga relationer. Kontakter med samverkanspartners förhåller sig på samma sätt: vissa kontakter sker vid ett tillfälle som vid en festival, andra pågår till exempel under en projektperiod medan en del kontakter håller över tid som exempelvis med socialtjänsten. Föräldrakontakter förhåller sig på samma sätt.

Under de senaste två åren efter det att fältgruppen slogs ihop har arbetet, inklusive kontaktskapandet startat om. Några fältassistenter är välkända i vissa områden medan andra är helt nya. Därför har kontakterna med ungdomar och samverkanspartners successivt ökats och förbättrats under denna tid.

14. Brukar-/kunddialogen

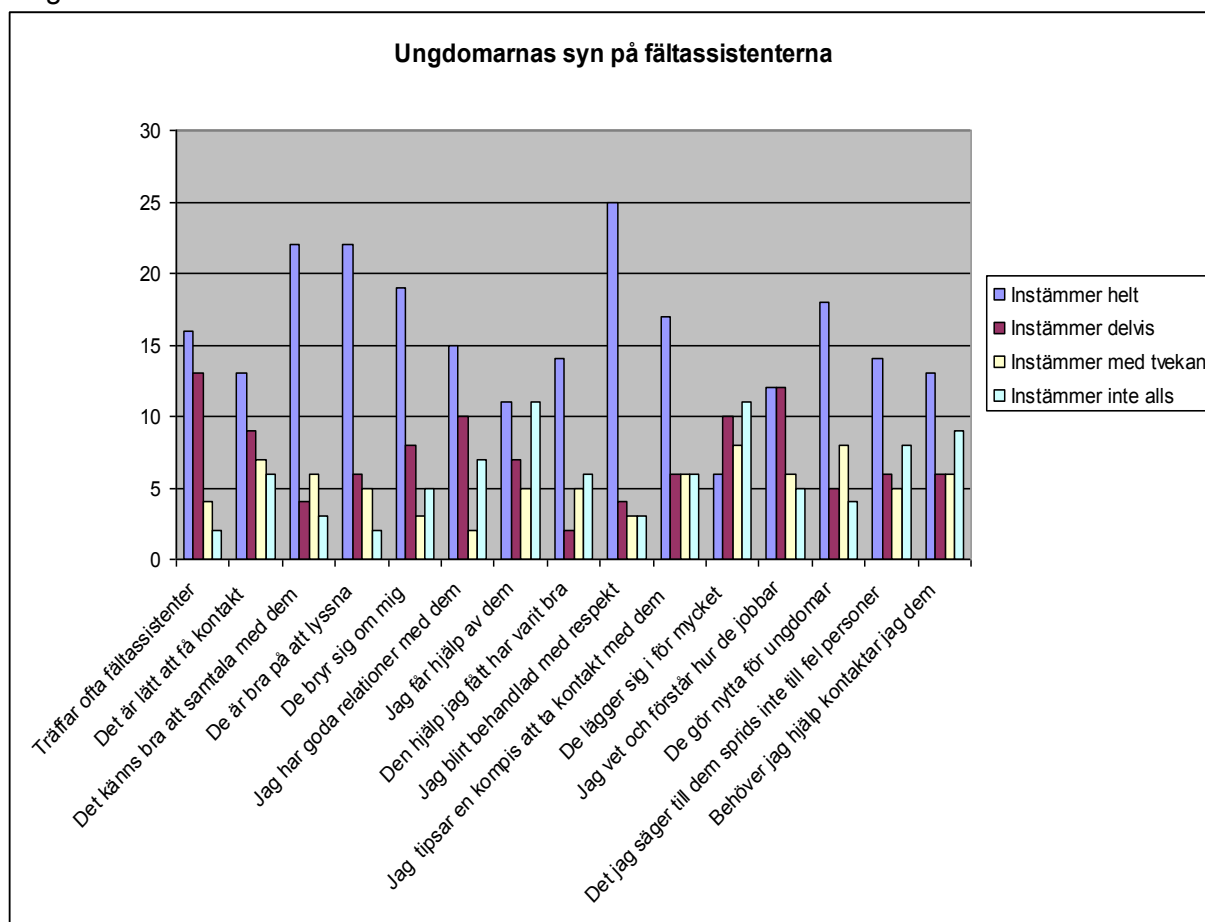
Förutom den löpande kontakten med ungdomar och samverkanspartners har tre brukarundersökningar genomförts under året.

Ungdomar

För att få reda på ungdomarnas syn på fältassistenternas arbete har två undersökningar genomförts. Enkäter delades ut till föreståndarna på fritidsgårdarna. De uppmanade ungdomar som har kontakt med fältassistenter att besvara enkät med påståenden om tillgänglighet, möjlighet till samtal och hjälp, respektfullt bemötande, kunskap om fältgruppens arbetsuppgifter, ”störning” av destruktiva beteenden hos ungdomar och nyttan med fältgruppens arbete. De besvarades utifrån fyra svarsalternativ mellan ”instämmer helt ” och ”instämmer inte alls”. Enkäten besvarades av 37 ungdomar.

De flesta av ungdomarna ”instämde helt” i att det känns bra att samtala med fältassistenterna, att de är bra på att lyssna och att de behandlas respektfullt (25, 22 och 22 personer instämde helt). Mer känslolösa påståenden som att fältassistenterna bryr sig om mig, har goda relationer med dem och de gör nytta för ungdomar besvarades positivt av över två tredjedelar av ungdomarna om man lägger samman svarsalternativen ”instämmer helt” och ”instämmer delvis”. Påståendena om ungdomarna får hjälp av fältassistenterna eller skulle kontakta dem vid behov fick mest negativa svar som ”instämmer inte alls” (11 och 9), även om de endast utgör en fjärdedel av de svarande. Däremot fick påståendet att tipsa en kompis om fältassistenterna mycket högre svar (16 ”instämmer helt”), vilket kan tolkas som att förtroendet för fältassistenterna finns. Hälften av ungdomarna ansåg att fältassistenterna lägger sig i för mycket. Utifrån fältassistenternas uppgift att ”störa” kan detta svar anses mycket positivt. Sammanfattningsvis var ungdomarna övervägande mycket positiva i sin syn på fältassistenterna samtidigt som fältassistenternas uppgift att störa genomförs. Resultatet finns för respektive fritidsgård och kommer att analyseras vid planeringsdagar.

Diagram 1



Den andra undersökningen bestod av intervjuer av fem ungdomar som genomfördes av fältassistenterna. Av svaren framgår att den vanligaste första kontakten med fältassistenter sker på skolorna. Ungdomsgårdar är en plats där ungdomarna vet att de kan få tag i fältassistenterna om de själva vill. Att vara en vuxen bland ungdomarna uppskattas. Det gällde allt ifrån att bara prata till att finnas till hands vid och efter bråk mellan ungdomar. En flicka som deltagit i en tjejgrupp uppskattade dessa samtal mycket. Ett citat beskriver det uppsökande arbetet: ”ni tar ju kontakt med alla och pratar med alla och ser hur det ligger till”. Exempel på förändringsförslag från ungdomarna var att ha ett kontor på skolan, ordna fler ungdomsvandringar och medla mer vid bråk. En person ansåg att fältassistenterna skulle ”använd(a) våld på ungdomar som inte vill lyssna på er”.

Samarbetspartners

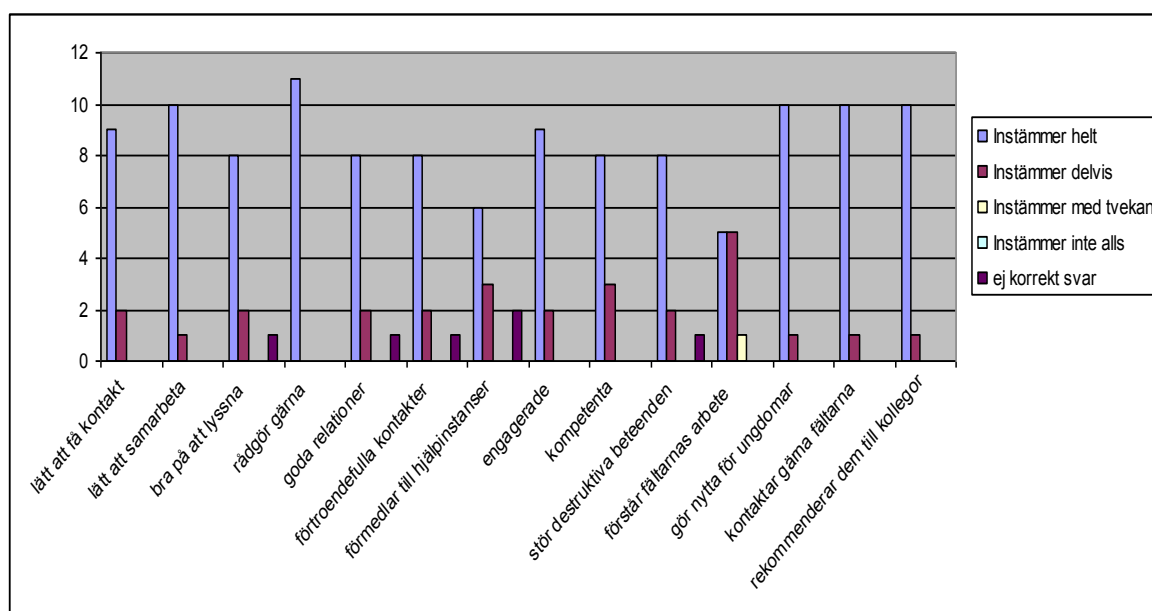
Samarbetspartners synpunkter på fältarbetet efterfrågades också. En representant vardera från elva olika samarbetspartnerna¹⁰ besvarade en enkät med påståenden om fältassistenternas arbete. Påståendena handlade om tillgänglighet, samarbete, kunskap och kompetens, länkning, ”störning” av destruktiva beteenden hos ungdomar och nyttan med fältassistenternas arbete. De besvarades

¹⁰ Barn och ungdomsgrupp, öppenvård, familjemottagning, MST-team, skola, lokalpolis, fritidsgård, Program Supporter, idrottsförening, ungdomsmottagning och fältassistent i annan stadsdel.

utifrån fyra svarsalternativ mellan ”Instämmer helt ” och ”instämmer inte alls”. De påstående som inte besvarades kommenterades med att samarbetspartnern inte visste eller att det inte var aktuellt.

Så gott som alla (10 av 11) ”instämde helt” i påståenden om samarbete, relationer och att fältassistenterna gör nytta för ungdomar. Ett påstående som lägst andel svarande instämde i var att man förstår fältgruppens arbetsuppgifter (5 av 11). Påståendet att fältassistenterna länkar till olika hjälpinstanser hade också låga siffror (6 av 11), vilket berodde på att det inte var aktuellt för flera av de svarande. Resultatet visar på att samarbetspartners behöver mer information om fältassistenters roll. Informationsbroschyren är ett försök att åtgärda detta. I övrigt var samarbetspartnerna mycket nöjda med samarbetet.

Diagram 2 Samverkanspartners syn på fältassistenterna



15. Medarbetarundersökningarna

En psykosocial skydds rond genomfördes i gruppen under våren 2009. Den kan inte jämföras med år 2008 eftersom fältgruppen inte är identifierbar utan ingår i hela avdelningen.

Medarbetarundersökningen visar på att den psykosociala arbetsmiljön är mycket god i gruppen. De flesta frågorna besvaras med ”mycket bra”. Andra alternativ är ”bra”, ”dålig” och ”mycket dålig”. Det gällde områdena information, rutiner, trivsel med arbetsuppgifter och kontakt med chef. Områdena trivsel med kollegor, hinna med, delaktighet, påverkansmöjligheter och hur APT (arbetsplatsträffar) fungerar har besvarats med ”mycket bra” eller ”bra”. Några frågor har ja och nej – svar om samma områden, vilka gav samma positiva resultat, förutom att en person har utsatts för hot/våld av brukare under året. Det goda resultatet kan bero på att fältgruppen har präglats av en nystartskänsla och en positiv anda i en kompetent och positiv grupp.

6. Ekonomiska resultat

Under juli månad 2007 genomfördes sammanslagningen av stadsdelarna Vantör och Enskede-Årsta. Det innebär att enbart budgeten för september - december 2007 kan redovisas. År 2008 visar på ett 0 - resultat. År 2009 till och med mars månad är budgeten i balans.

Ekonomisk redovisning

År	Budget	Avvikelse
200706 - 200712	1.850.000	0,0
2008	2.240.000	- 0,1
2009	3.185.000	0,0

17. Personalomsättning

Fältgruppen har haft möjlighet att utökas sedan sommaren 2007 från inledningsvis fyra till nuvarande sex fältassistenter. Det har varit en stor förmån för verksamheten att få möjlighet att rekrytera nya medarbetare. Rekryteringen har skett i samförstånd och dialog med gruppen. Två fältassistenter har slutat under perioden. En fältassistent flyttade åter till sin hemstad i januari 2008. En fältassistent har kommit upp i en ålder där det fanns önskemål om annat uppdrag, vilket kunde uppfyllas.

	200706 - 200712	2008	200901-200905
Anställda	4	5	6 fr.o.m. 0904
Varav nyrekryterade		3	1
Slutat	1	1	
Metodutvecklare	1 fr.o.m. 0712	1	1 t.o.m. 0903

18. Sjukfrånvaro

Målet i förvaltningen är en sjukfrånvaro på högst 7 procent. Medarbetarna i fältgruppen har ingen långtidssjukfrånvaro. Korttidsfrånvaron är konstant liten över åren. Trivsel i arbetet, möjlighet att påverka arbetstider och medbestämmande i arbetet är faktorer som främjar låg sjukfrånvaro. Givetvis är den största faktorn förmånen att ha en god fysisk och psykisk hälsa.

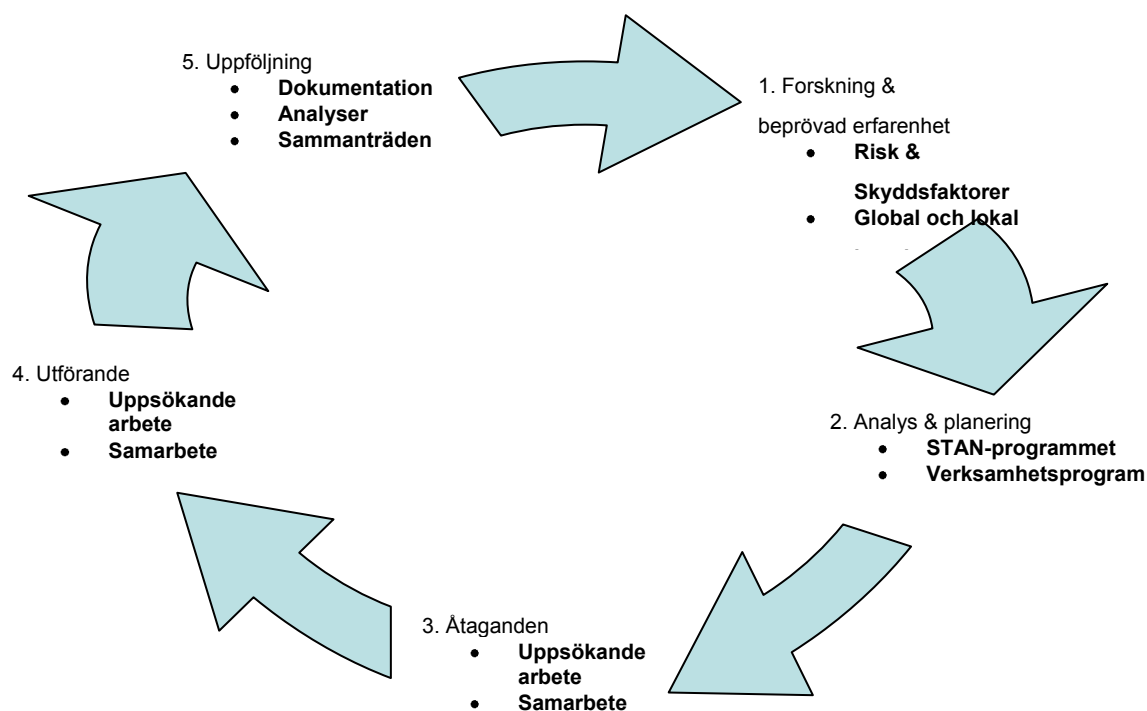
	200706 - 200712	2008	200901-200903
Sjukfrånvaro i procent	4	0,5	3,0

Utveckling

19. Säkerhetsställande av utvecklingsområden

Bilden nedan visar på hur fältgruppen säkerhetsställer verksamhetens arbete och utvecklingsområden. Forskning om ungdomars beteenden utifrån risk- och skyddsfaktorer och uppsökande arbete ligger som grund. Kunskapen visar på hur barn och ungdomars liv kan påverkas till det bättre, särskilt för de som kan komma att utveckla ett riskbeteende som livsstil. Stadsdelens lokala förutsättningar ingår också (1). Denna kunskap har tagits som utgångspunkt i Stockholms stads S.T.A.N - program och i verksamhetsprogrammen i stadsdelen (2). Verksamhetsprogrammet är grunden för fältassistenternas åtaganden: uppsökande arbete och samarbetsformer (3 och 4). Uppföljningar görs för att säkerställa att arbetet åstadkommer resultat, såväl kvantitativt som kvalitativt. Dokumentation förs dagligen, per vecka och månadsvis (5). Effekterna av insatserna

kan avläsas i polisens rapporter, i kontakterna med socialtjänsten och andra samverkanspartners. Ungdomars och samverkanspartners synpunkter om fältassistenternas arbete samlas systematiskt in under året. Slutligen används resultat och nya erfarenheter på nytt till kommande års arbete. Nedan följer en beskrivning av utvecklingsområden:



Utveckla former för att känna ungdomar och skapa goda relationer i de mest utsatta områdena:

Det uppsökande arbetet fungerar mycket bra trots att stadsdelen är stor. Uppföljning av loggrapporter visar på att kontakten med ungdomar i de tre mest utsatta områdena dock är mindre än i övriga områden. En stor andel av de boende där är ekonomiskt utsatta och marginaliserade på grund av arbetslöshet och svag anknytning till samhället. En grupp av ungdomarna är mycket utagerande och avvisande till vuxenkontakt. Fältgruppen ser en risk för att ungdomarna kommer att marginaliseras. Det var i ett av dessa områden som en intervjuad ungdom ansåg att fältassistenterna skulle använda våld för att få de unga att lyssna.

Meningsfull fritid och arbete: Fältgruppens spetskunskap inom angelägna områden som rör ungdomars problem och kultur är en grund i mötet med brukare och samverkanspartners. Kriminalitet och droger bland ungdomar är ett allvarligt samhällsproblem i dagsläget. Nyrekrytering och glorifiering av våld, droger eller annat destruktivt beteende är en angelägen och svår arbetsuppgift även för fältassistenterna. Fältgruppen har påbörjat kompetensutveckling inom området men det krävs nya innovativa arbetsätt för att motivera utsatta ungdomar att avstå från kriminalitet och droger.

Föräldrastöd: Föräldrar är ungdomarnas främsta stöd. Fältgruppen har därför arbetat intensivt med att nå så många föräldrar som möjligt till de ungdomar man oroar sig för. Föräldrarna har varit

mycket positiva till att bli informerade och till att kunna få stöd i sin föräldraroll. Detta arbetssätt kommer att vara ett fortsatt utvecklingsområde.

Dokumentation: Loggbok, sammanställningar och kartläggningar ingår som en naturlig del i fältgruppens uppföljning av arbetet. Dokumentationen behöver dock förbättras så att resultat och trender kan avläsas tydligare. Brukarundersökningar har inletts och kommer fortsättningsvis att utföras regelbundet.

Skolbesök: Fältgruppen har uppmärksammat att de inte når mindre utåtagerande ungdomar och flickor i samma utsträckning som utåtriktade pojkar. I intervjuundersökningen med ungdomar framkom att flera av dem hade inletts kontakt med fältassistenter på skolan. Även skolpersonal uppskattar fältassistenternas närvaro. Skolbesök behöver även fortsättningsvis vara en viktig del av det uppsökande arbetet.

20. Medarbetarnas kompetensutveckling

Arbetsgruppens uppdrag är att verka i riskmiljöer och att motverka sociala problem. För att få ett gemensamt arbetssätt i och god kompetens om risk och skyddsfaktorer anställdes en metodutvecklare i projektform för gruppen under drygt ett år. Metodutvecklaren har arbetat som preventionssamordnare och utredare och har samarbetat med Precens i frågor som rör risk- och skyddsfaktorer. Under två år har medarbetarna fått mycket utbildning som grundat sig på behov som framkommit i ett tidigare forskningsprojekt inom verksamhetsområdet fritid och medarbetarnas kompetensutvecklingsplaner. Nu finns behov av att integrera kunskapen i metodutvecklingsarbetet. Därför går endast en medarbetare i en vidareutbildning: Motiverande samtal – fortsättningsutbildning.

21. Styrkor

- Fältgruppen har en stor *mångsidighet*: skiftande ålder, ursprung och kön samt olika utbildningsbakgrund och erfarenheter är en styrka för att kunna möta ungdomars olika behov i det uppsökande arbetet. Det är nödvändigt eftersom fältgruppen arbetar med frivillighet i kontakten som grund.
- Att *inte vara myndighetsutövare* är en fördel eftersom fältgruppen arbetar med frivillighet i det uppsökande arbetet. Frivilligheten gör att ungdomarna vill prata med fältassistenterna.
- *Flexibilitet* i arbetstider gör fältassistenterna tillgängliga så att de når de flesta ungdomarna i riskzon i stadsdelen. Förutsättningar för samverkan är goda med många fältassistenter som kan styra arbetstiden till efter kontorstid och har möjlighet att prioritera. Flexibilitet kring olika former för verksam samverkan är också viktig.

Möjligheter

- Den kunskap som fås från det uppsökande arbetet ska bli en tillgång för ungdomar som har kontakter med socialtjänsten. Fältassistenter följer systematiskt upp behov på både individuell nivå och gruppnivå (tendenser). Denna kunskap ger möjlighet till bättre länknings till rätta instanser på individnivå. På gruppnivå ger det möjlighet till att fånga upp ungdomars idéer som till exempel projekt eller föreningar, för att sedan låta ungdomar eller andra yrkesgrupper fortsätta verksamheten.
- Samarbete leder till att olika instanser får reda på varandras kunskaper och till ett mer effektivt och snabbt utfört arbete utifrån större kunskap.
- Förvaltningen uppmuntrar fältgruppens arbete – allt från närmaste chef till politiker i nämnden.

Svagheter

- Samverkan och sekretessfrågor försvåras av att inte tillhöra socialtjänsten.
- Tysta mindre utåtriktade ungdomar varav många är flickor som inte vistas i offentliga miljöer, nås inte i önskad utsträckning idag.
- Fältgruppens roll och funktion behöver bli mer tydlig, framför allt vad gäller skillnaden mellan att ”nätverka” dvs. informera om att de finns som resurs och att samverka.

Hot

- Sekretessen medför byråkratiska hinder för att kunna arbeta effektivt med ungdomar i riskzon. Samverkan och sekretessfrågor försvåras av att inte tillhöra socialtjänsten. Dubbelarbete uppstår när fältgruppen inte vet om en ungdom är aktuell inom socialtjänsten eller inte. Om kännedomen finns kan fältgruppen vara en större resurs för ungdomen och ge kunskap om ungdomens situation till socialtjänsten. Detta hinder arbetar fältgruppen med under året.
- Tidsbrist gör att skolbesök inte hinns med i tillräcklig utsträckning, Det gör att fältgruppen framför allt inte når flickor och mindre utåtriktade pojkar i önskad utsträckning.
- En farhåga är att upphandlingsarbetet inom fritidsgårdarna försvårar samarbetet vad gäller sekretessfrågor och utveckling av gemensamma projekt.

Bilaga I.

Detaljerad bild av fältgruppens arbetsuppgifter

