



Handläggare: Lotta Gillhardt
Telefon: 08-508 14 019

Till
Enskede-Årsta-Vantörs stadsdelsnämnd

Redovisning av försörjningsstödet första halvåret 2009

Förvaltningens förslag till beslut

Förvaltningens tjänsteutlåtande åberopas som svar på nämndens uppdrag

Gillis Hammar
Stadsdelsdirektör

Margaretha Selin
Avdelningschef

Sammanfattning

I samband med stadsdelsnämndens sammanträde 2009 05 13 fick förvaltningen i uppdrag att återkomma med en detaljerad redovisning över försörjningsstödet utveckling under året samt handläggningen av vissa ärenden.

Kostnader för det ekonomiska biståndet ökade i Enskede-Årsta-Vantör under årets första månader för att nu visa en neråtgående trend. Från att varit 1 482 hushåll i januari ökade antalet hushåll till 1 642 i maj för att i juni sjunka till 1 593. Medelbidraget i Enskede-Årsta-Vantör är cirka 500:- högre per månad än det genomsnittliga bidraget för staden som helhet.

Ensamhushållen dominerar i såväl hela staden som i Enskede-Årsta-Vantör och stadsdelen följer i huvudsak samma trend som den som hela staden uppvisar, att cirka 75 % av alla bidragstagare har försörjningsbidrag i 9 månader eller mer. Andelen ungdomar under 25 år som får försörjningsstöd är i genomsnitt 7,7 % under årets första sex månader.

De tre vanligast förekommande försörjningshindren är arbetslösa utan A-kassa/Alfakassa eller annan ersättning, personer med socialmedicinska skäl samt personer som är sjukskrivna och nollklassade.

Förvaltningens handläggning av vissa grupper såsom sjukskrivna och nollklassade samt ungdomar beskrivs närmare i ärendet

Bakgrund

I samband med stadsdelsnämndens sammanträde 2009 05 13 fick förvaltningen i uppdrag att återkomma med en detaljerad redovisning över försörjningsstödet utveckling under året. Vidare uppdrog nämnden åt förvaltningen att återkomma med en delrapport avseende arbetet med att gå igenom utbetalade bidrag samt handläggningen av desamma.

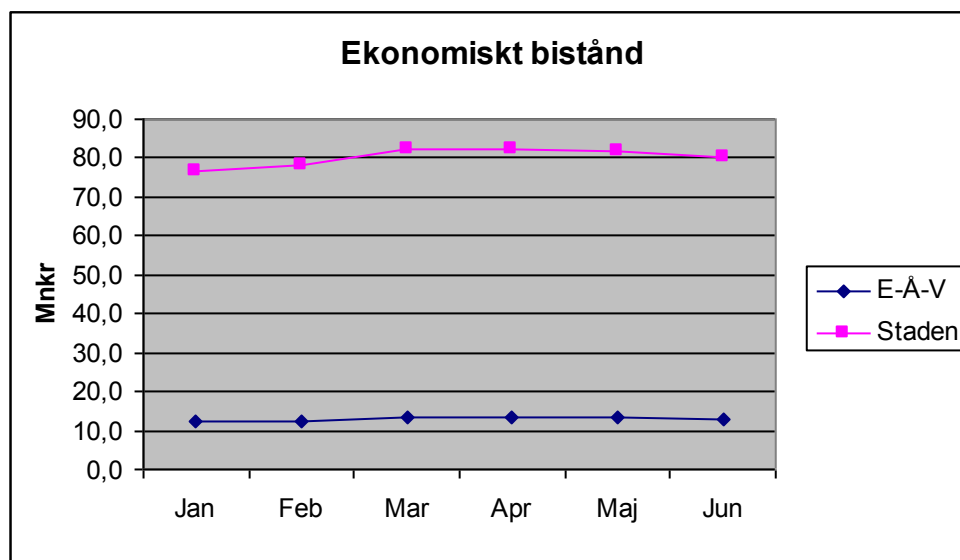
Ärendets beredning

Ärendet har beretts inom avdelningen för individ- och familjeomsorg i samråd med ekonomiavdelningen.

Ärendet

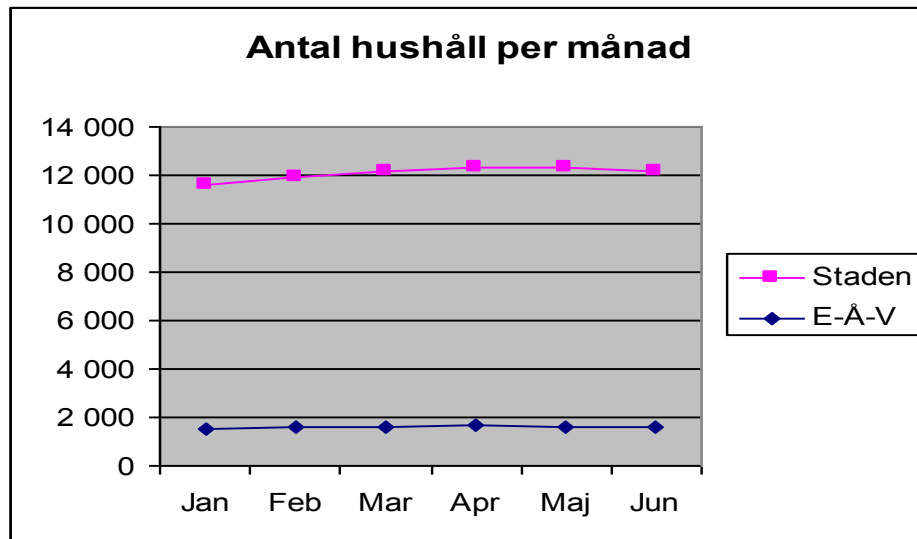
I föreliggande tjänsteutlåtande beskrivs utvecklingen av det ekonomiska biståndet i Enskede-Årsta-Vantör under årets första sex månader. I möjligaste mån görs även jämförelser med hela staden. Vidare redovisas insatser för att följa upp utbetalt försörjningsstöd samt handläggningen av biståndet.

Kostnaden för ekonomiskt bistånd



Kostnader för det ekonomiska biståndet ökade i Enskede-Årsta-Vantör under årets första månader för att nu visa en neråtgående trend. Tendensen är densamma för hela staden. Kostnaderna för Enskede-Årsta-Vantörs del har pendlat under våren mellan 12,1 mnrk och 13,3 mnrk för att i juni ligga på 12,7 mnrk.

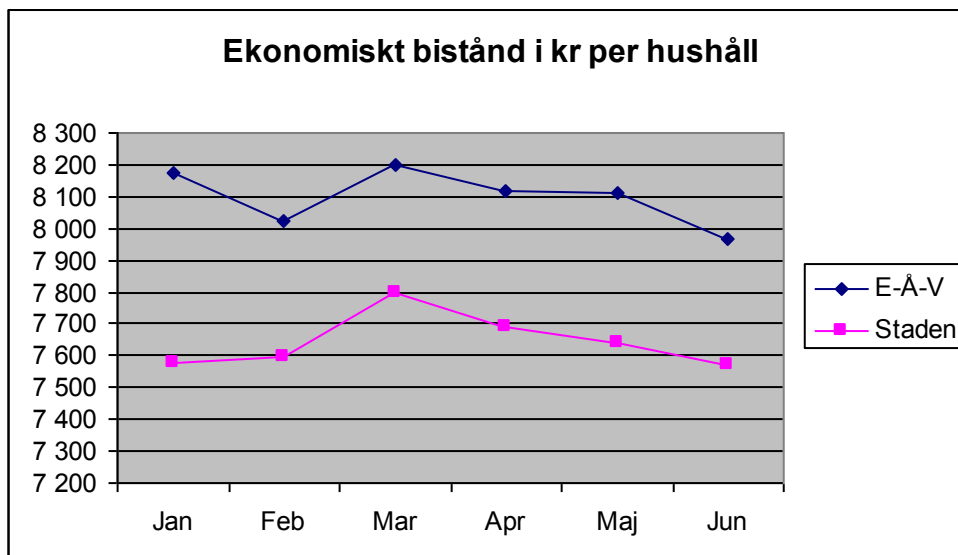
Antal hushåll



Även antalet hushåll visade en ökning i början av året. Från att varit 1 482 hushåll i januari ökade antalet hushåll till 1 642 i maj för att i juni sjunka till 1 593.

Samma relation kan man utläsa för staden som helhet. Andelen hushåll i Enskede-Årsta-Vantör utgör cirka 15 % av alla hushåll i staden

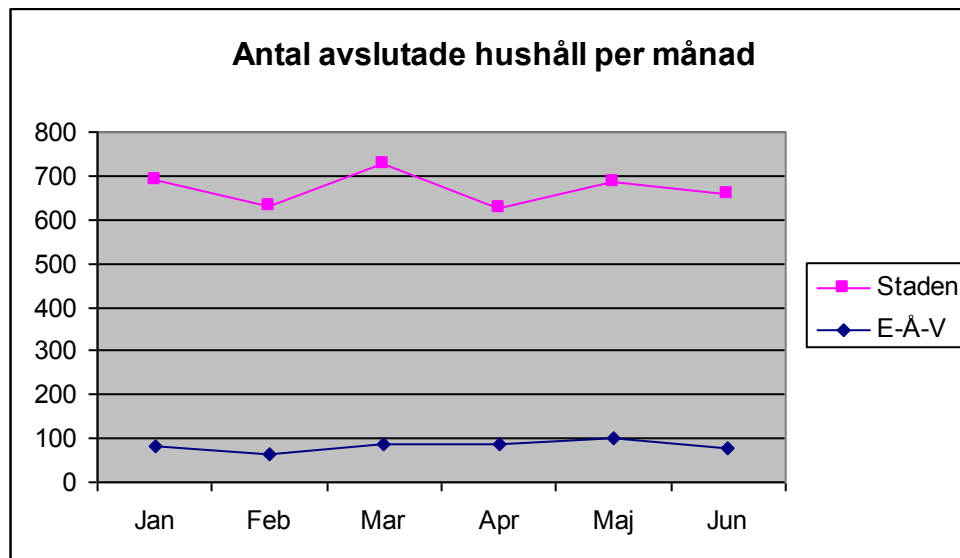
Medelbidraget



Medelbidraget i Enskede-Årsta-Vantör är cirka 500:- högre per månad än det genomsnittliga bidraget för staden som helhet. En förklaring kan vara att i stadsdelen bor relativt många ensamstående personer. Den högre andelen ensamhushåll kan vara en bidragande orsak till det högre medelbidraget då en person ensam bär hyreskostnaden. En annan orsak kan vara att många hushåll helt

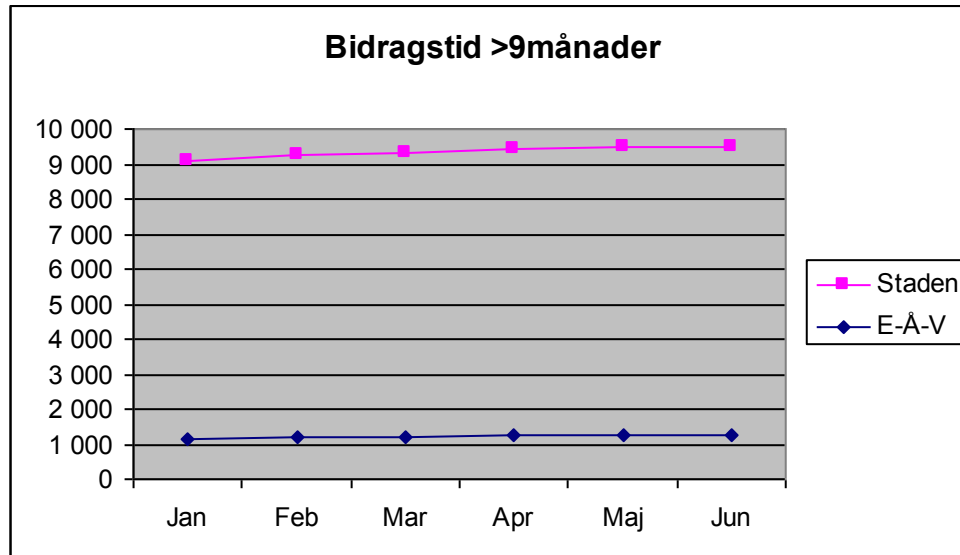
saknar andra inkomster och bidrag. Den största delen av det ekonomiska biståndet har utbetalats som försörjningsstöd till EGT, ekonomisk grundtrygghet. Den största delen av övrigt ekonomiskt bistånd har gått till ändamål med sjukvårdsanknytning som läkarvård, medicin och akut tandvård. Samma förhållande gäller för staden i övrigt.

Antal avslutade hushåll



Enskede-Årsta-Vantörs andel av antalet avslutade hushåll i staden varierar mellan 11,2 % till 16,9 % för att i juni ligga på 13,2 %. Med hänsyn till att Enskede-Årsta-Vantör har 15 % i snitt av det totala antalet hushåll borde förvaltningens andel av avslutade hushåll kunna öka något. En översyn av rutinerna pågår inom såväl mottagningsenheten som försörjningsstödsenheten för att tillse att handläggningen av avslut av ärenden görs på ett likartat sätt.

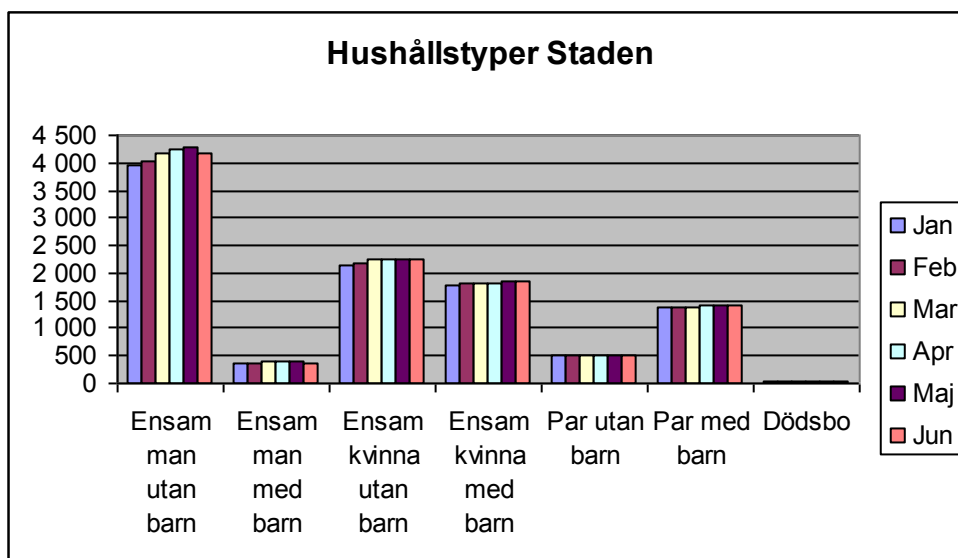
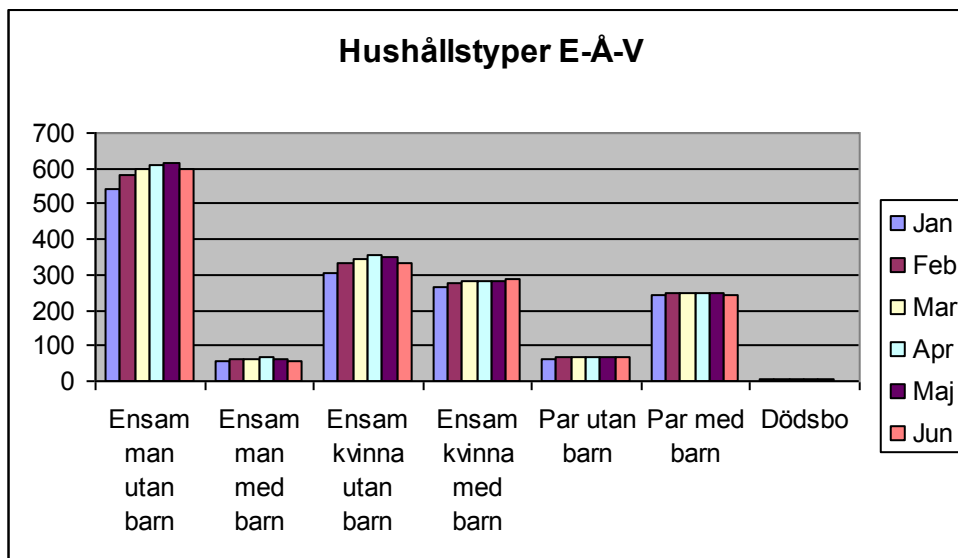
Genomsnittlig bidragstid



Bidragstidens längd är en viktig parameter för kostnaderna för det ekonomiska bidraget. Enskede-Årsta-Vantör följer i huvudsak samma trend som den som hela staden uppvisar nämligen att cirka 75 % av alla bidragstagare har försörjningsbidrag i 9 månader eller mer. Ekonomiskt bidrag är inte den tillfälliga hjälp till försörjning som det från början var tänkt som.

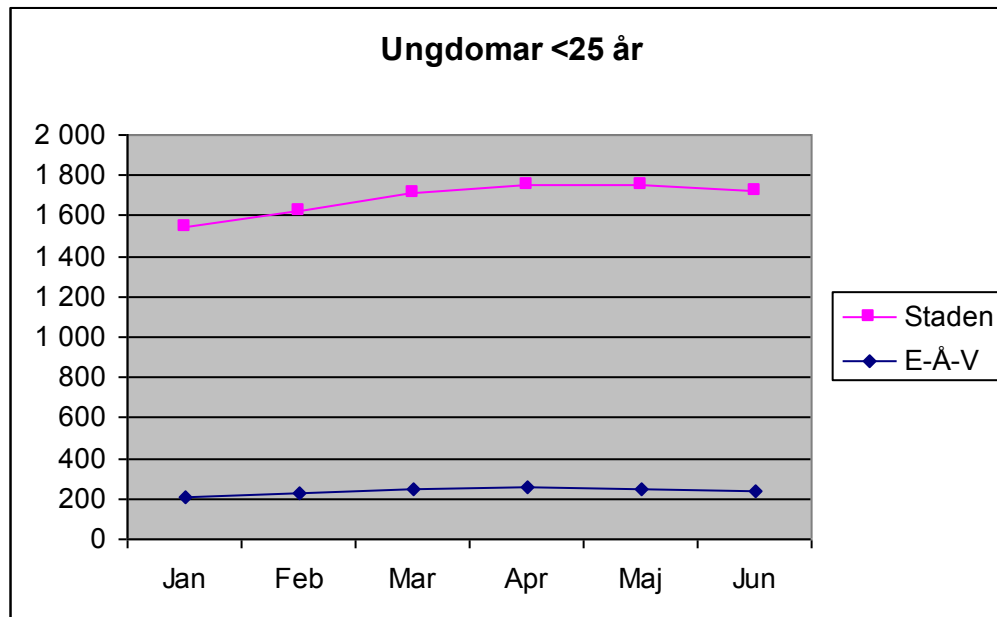
Förvaltningen bedömer dock att de arbetsmetoder och insatser som intensifierats inom försörjningsstödsverksamheten har haft en viss effekt då antalet hushåll med en bidragstid över 9 månader har legat relativt konstant i Enskede-Årsta-Vantör i jämförelse med staden som helhet där de ökat.

Hushållstyper



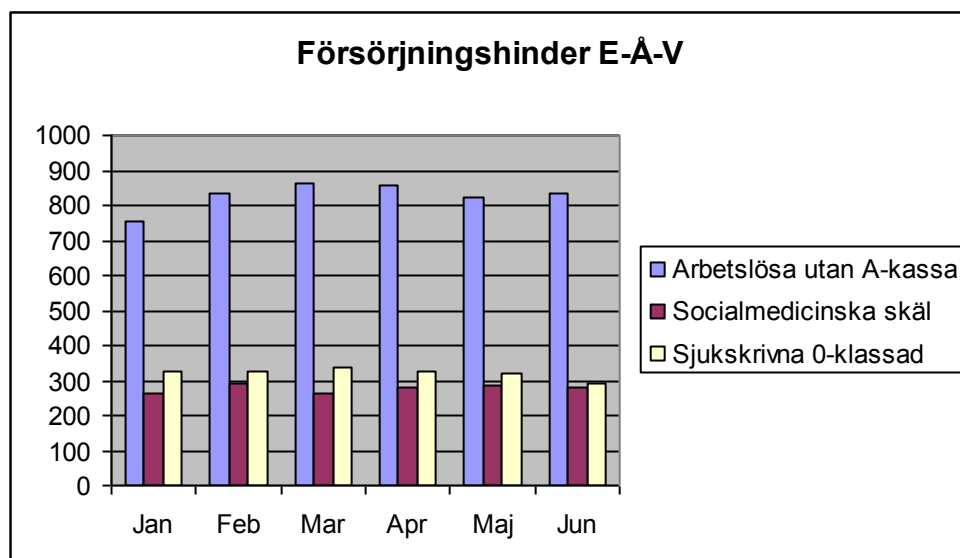
De två diagrammen uppvisar i princip identiska profiler. Ensamhushållen dominerar i såväl hela staden som i Enskede-Årsta-Vantör. I Enskede-Årsta-Vantör är i medeltal 37 % av bidragshushållen hushåll med barn. I staden som helhet är samma summa drygt 34 %.

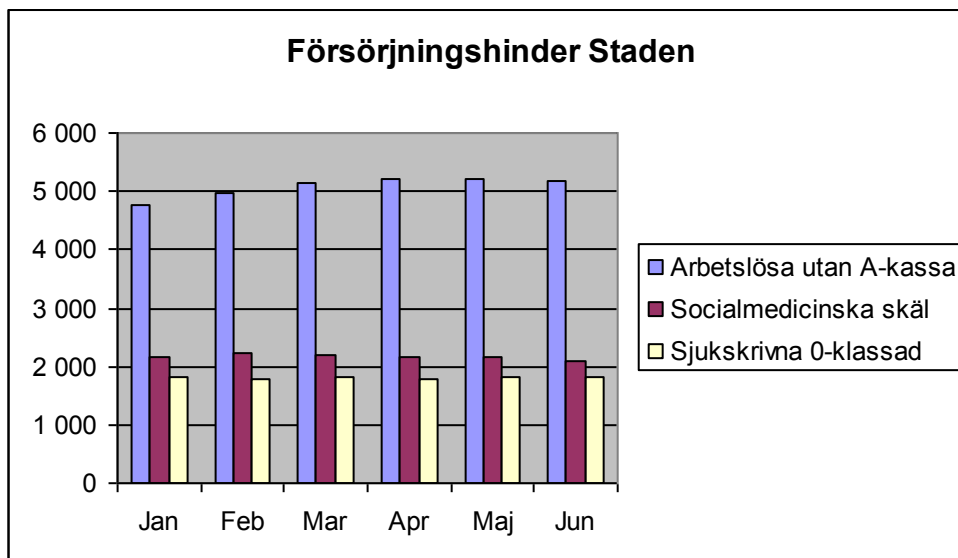
Ungdomar



Av alla personer som erhållit försörjningsstöd i Enskede-Årsta-Vantör under årets första sex månader utgör i genomsnitt 7,7 % ungdomar under 25 år. Andelen har pendlat mellan 7,3 och 8,2 %. Antalet ungdomar med försörjningsstöd har minskat under maj och juni. I staden ligger genomsnittet på 7,3 %. Arbetet med denna grupp bör prioriteras i högre grad framöver.

Försörjningshinder





Ovan redovisas de tre vanligast förekommande försörjningshindren nämligen arbetslösa utan A-kassa/Alfakassa samt arbetslösa i aktiviteter utan någon form av ersättning, personer som kodas som och har socialmedicinska skäl samt personer som är sjukskrivna och nollklassade.

I Enskede-Årsta-Vantör är personer som är sjukskrivna och nollklassade fler än de med socialmedicinska skäl jämfört med staden i övrigt. Förvaltningen har under våren arbetat aktivt med att öka kvaliteten på sjukintygen och att utveckla samarbetet med vårdcentraler och psykiatri. Detta förmodas ha lett till den minskning vi ser i juni månad.

Gruppen med socialmedicinska skäl består i hög utsträckning av ensamstående personer. Under våren har förvaltningen arbetat mer aktivt med gruppen sjukskrivna nollklassade vilket resulterat i att fler nu är i någon aktivitet. De är då inte längre sjukskrivna på heltid vilket gör att de ingår i gruppen med socialmedicinska skäl. Genom att flera av dessa personer nu har sysselsättning/rehabilitering kan deras väg till självförsörjning gå snabbare.

Handläggningen av försörjningsstöd

En av förvaltningens målsättningar är att utveckla arbetsätt och samverka med andra instanser för personer med ekonomiskt bistånd.

Hembesök

Under våren har förvaltningen intensifierat sitt arbete med att göra hembesök



hos alla som är inneboende, har icke-godkända andrahandskontrakt samt hos dem som nyligen separerat. Mottagningsenheten har förstärkts med en medarbetare fram till årsskiftet för att kunna genomföra hembesöken. Fram till dags dato har 187 hembesök genomförts. Ett flertal av dessa hembesök har resulterat i att ansökan om försörjningsstöd helt eller delvis har avslagits. Anledningarna till dessa avslag har bl.a. varit att personen inte bott på uppgiven adress, felaktigt uppgivna familjeförhållanden eller att den uppgivna hyran inte bedömts vara skälig. Om sökande inte varit hemma vid besöket lämnas ett brev där sökande uppmanas att kontakta sin handläggare inom fem dagar. Sker inte detta bedöms sökande inte ha medverkat till utredningen. De som har kontaktat mottagningen får information att hembesök kommer att göras. Flera väljer då att inte gå vidare med sin ansökan.

Felaktiga utbetalningar (FUT)

Sedan april 2009 har förvaltningen utökat FUT-handläggartjänsten till en heltidstjänst. FUT-handläggaren arbetar med alla ärenden där det finns misstanke om att bistånd har betalats ut på felaktiga grunder. Felaktiga utbetalningar kan bero både på brister i handläggningen och att den sökande kommit med oriktiga uppgifter. 2009 07 16 har FUT-handläggaren ett 50-tal utredningar öppna. Av dessa har fem stycken lett till polisanmälan fram till dags dato. Rutinen är att alla felaktiga utbetalningar, som beror på oriktiga uppgifter från sökande, polisanmäls. I höst kommer socialtjänst- och arbetsmarknadsförvaltningen att anordna en utbildning om FUT för alla som arbetar med försörjningsstöd.

Arbetet med dem som är sjukskriva och nollklassade

Inom försörjningsstödsenheten finns en särskild arbetsgrupp, som består av sju socialsekreterare, sju bidragshandläggare och en handläggare för OSA (offentligt skyddat arbete) som arbetar explicit med sjukskrivna och nollklassade personer samt med personer med socialmedicinska hinder.

När personer som söker försörjningsstöd är sjukskrivna och 0-klassade är det viktigt att utreda om den sökande kan delta i någon aktivitet under sjukskrivningsperioden. Förvaltningen har sammanställt en katalog av olika aktiviteter från vilken handläggarna kan erbjuda den sökande aktiviteter/mötesplatser. I detta sammanhang är det viktigt att den behandlande läkaren intygar om den sökande kan eller inte kan delta i t.ex. SFI undervisning, söka arbete, delta i Jobbtorgs verksamhet etc.

Förvaltningen kan också köpa platser på Möjligheternas Hus, Textil & pappersverkstaden m.m. för att där få hjälp med att utreda om den sökande har



arbetsförmåga eller inte. Om personen har en arbetsförmåga kan vederbörande remitteras till Jobbtorg resurs. Ett annat alternativ är att använda våra egna OSA-platser på ett mer effektivt sätt

Om det är utrett att den sökande inte har någon arbetsförmåga kvar ska förvaltningen hjälpa den sökande att ansöka om sjukersättning.

Arbetsplaner

Försörjningsstödsenheten håller på att arbeta fram en ny och bättre arbetsplan/kartlägningsformulär. Arbetsplanen ska fyllas i tillsammans med klienten, vilket förhoppningsvis ger bättre förutsättningar för att den sökande med t.ex. ett långvarigt försörjningsstöd blir delaktig i planeringen.

Jobbtorg resurs

Enheten har kontakt med två coacher på Jobbtorg resurs och har sedan april 2009 möjlighet att boka in fyra treparts möten/vecka. Coacherna kommer till stadsdelsförvaltningen och innan har handläggande socialsekreterare träffat klienten och fyllt i en remiss till Jobbtorg resurs. Prioriterade grupper är de som har försörjningsstöd av socialmedicinska skäl, sjukskrivna 0-klassade, unga under 30 år och föräldrar. Personen måste också bedömas ha en arbetsförmåga på minst 50 % och inte vara inne i ett aktivt missbruk. Tre månaders dokumenterad drogfrihet krävs.

Förtroendeläkare

Under hösten kommer träffarna med förtroendeläkaren att fortsätta. Förtroendeläkaren går igenom och gör en bedömning tillsammans med handläggande socialsekreterare i de ärenden, där personen oftast varit långvarigt sjukskriven och är 0-klassad.

MIRA (modell för Integrerad rehabilitering mot Arbete)

Livsval är ett projekt som ägs av KompetensTorget. KompetensTorget är en del av Medborgarskolans koncern och arbetar med utbildning, rekrytering, omställning, utveckling och arbetsmarknad. Projektet har beviljats medel från ESF- rådet ur socialfondens område 2 som syftar till ett ökat arbetskraftsutbud. Projektet är treårigt och Livsval är ett av fyra delprojekt som framförallt berör socialtjänsten och psykiatrin. I delprojekt Livsval samverkar förvaltningen, Psykiatri Södra Stockholm/Enskede Årsta Vantörs psykiatriska mottagning och Alma folkhögskola.



Mira Livsval vänder sig till personer som lider av psykisk ohälsa och som idag är sjukskrivna av psykiatri och har försörjningsstöd. Ett 40-tal personer från vårt upptagningsområde deltar. Personer som deltar i Mira Livsval är inte sjukskrivna under projektiden och varje deltagare får en individuell aktivitetsplan samt aktivitetschema.

Sjukintyg

Förvaltningen gjorde under 2008 en särskild studie om sjukintyg. Under april månad studerades alla sjukintyg som inkom till försörjningsstödsenheten, sammanlagt 235 stycken. Syftet med studien var att få en bild av intygens innehåll och värde utifrån de långtidssjukskrivnas möjlighet till rehabilitering. Intygen studerades utifrån praxis om försäkringsmedicinsk rådgivning. De flesta underlag rörde personer med psykiska problem. För två tredjedelar av underlagen behövde kompletterande uppgifter om patienternas möjligheter till rehabiliteringsinsatser eller till arbete inhämtas.

Studien visade att för att kunna utveckla arbetet med sjukskrivna behövs ett bättre underlag än vad de sjukintyg som idag skrivs på försäkringskassan blanketter ger. En ny blankett har därför konstruerats i samarbete mellan landsting/psykiatri och kommun. På den blankett som nu har börjat användas inom psykiatri som komplement till sjukintyg efterfrågas de för socialtjänsten viktiga frågorna om patientens sjukdomstillstånd som behövs för att öka möjligheter till självförsörjning och rehabilitering. De flesta sjukintyg som kommer till försörjningsstödsenheten rör personer med psykiska problem.

Även Carema vårdcentral i Rågsved har börjat arbeta med bilaga till sjukintyget ”socialintyg angående medicinska besvär”. Samarbetet med Carema vårdcentral i Rågsved är mycket viktig då cirka 8 000 personer finns listade där.

Arbetet med det nya sjukintyget kommer att följas upp i september 2009. I utvecklingsarbetet ingår även att utveckla och samla socialsekreterares och biståndshandläggares erfarenheter av arbetet med sjukintyg för personer med rehabiliteringsbehov.

Arbetet med ungdomar

Ungdomar är en prioriterad grupp. Försörjningsstödsenheten har en särskild grupp som arbetar specialiserat med åldersgruppen 18-26 år. Arbetsgruppen består av tre socialsekreterare och två bidragshandläggare samt en handläggare för feriarbeten.



Socialsekreterarna arbetar löpande med särskilt prioriterade ungdomar genom täta besök på förvaltningen samt genom trepartssamtal med främst Jobbtorg i Farsta. Ett nära samarbete med jobbtorg är nödvändigt då samtliga arbetssökande är aktuella på jobbtorget egen ungdomsgrupp. Jobbtorgs uppdrag är att rent konkret hjälpa den unge ut i arbete eller studier.

Socialsekreterarna i ungdomsgruppen arbetar därför mest intensivt med de ungdomar som har särskilda behov eftersom Jobbtorg arbetar med dem som är arbetssökande. Inom arbetsgruppen utreds ungdomar med rehabiliteringsbehov såsom ungdomar med fysiska och psykiska handikapp samt ungdomar med en missbruksproblematik. Trepartsamtal med psykiatri eller vårdcentralens läkare förekommer. Arbetsgruppen samarbetar också med utredningsenheten för vuxna då det gäller missbruk. I många fall är dock den unge inte aktuell för utredning utan har på egen hand kontakt med Mariapolikliniken eller Gullmarsplans beroendemottagning.

Arbetsgruppen har också kontakt med ett antal ungdomar under 21 år som fortfarande läser på gymnasium där utredningsenheten för barn och ungdom är inkopplad utifrån en familjeproblematik. Flera av dessa ungdomar söker försörjningsstöd då de genom förvaltningen fått stöd i att skaffa eget boende då de av olika skäl inte kan bo kvar hos sina föräldrar. I dessa ärenden utreds alltid föräldrarnas försörjningsförmåga.

SLUT