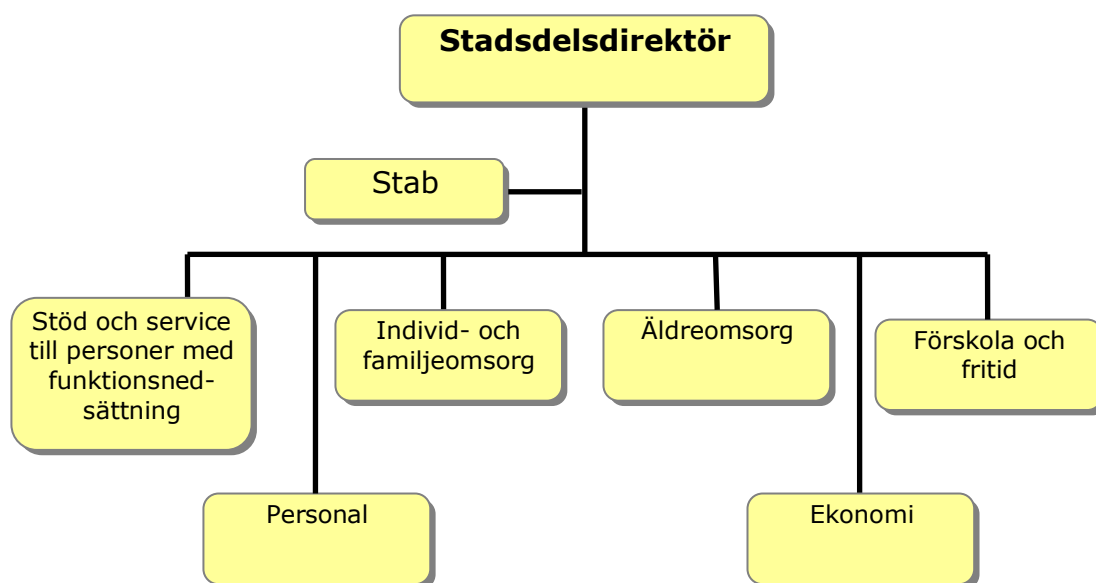




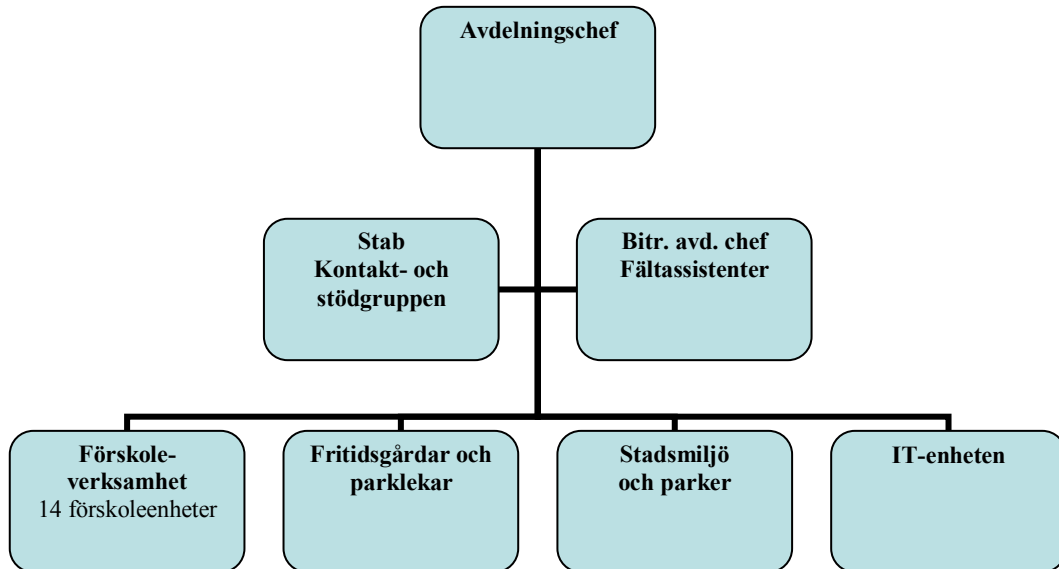
Organisation

Enskede-Årsta-Vantörs stadsdelsförvaltning år 2010





Avdelningen för förskola och fritid



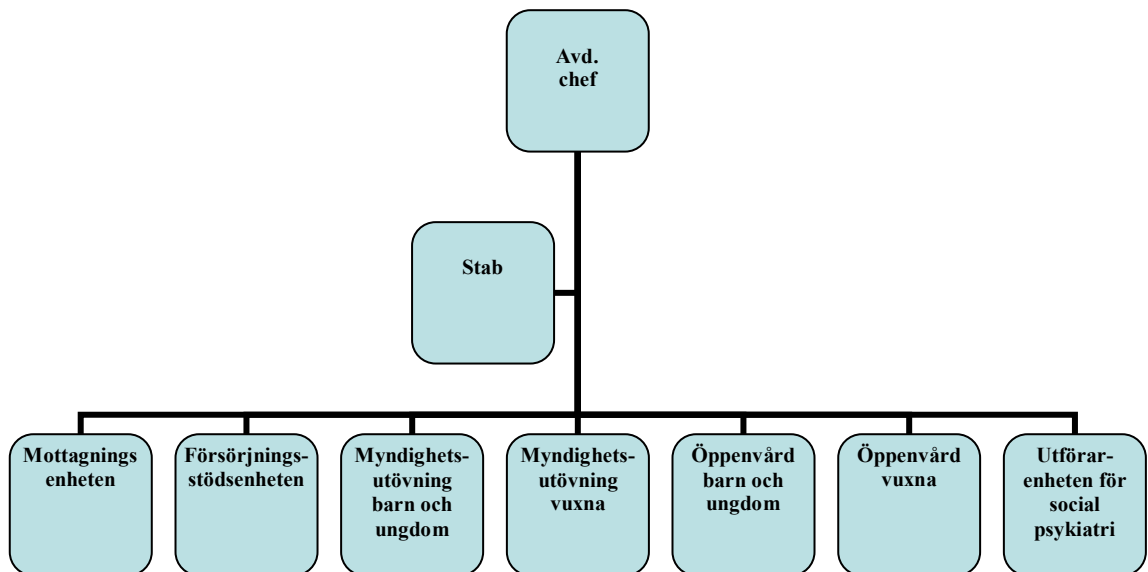
Inom avdelningen förskola och fritid finns 17 enheter varav 14 förskoleenheter. Vidare ingår två fritidsenheter i egen regi samt två fritidsenheter och en parklek där driften har upphandlats, samt en IT-enhet som avvecklas den 1 juni 2010 då Volvo-IT tar över drift och support. Dessutom ingår fältgruppen i avdelningen.

Avdelningens ansvar omfattar 71 kommunala förskolor, 9 kommunala familjedaghem, en allmän förskola i Stureby och sex öppna förskolor belägna i Dalen, Högdalen, Rågsved, Stureby, Årsta och Östberga.

Avdelningen förskola och fritid ansvarar också för stadsmiljö och parkskötsel, det vill säga drift, underhåll och vissa investeringar i parker och grönområden i stadsdelsområdet, samt lokal bevakning av planeringsärenden. Även samordning av miljöfrågor sker inom avdelningen.



Avdelningen för individ- och familjeomsorg



Inom avdelningen finns sju enheter och en stabsfunktion.

Mottagningsenhetens huvuduppgift är att vara en första kontakt för personer som söker försörjningsstöd. Till enheten hör även flyktingmottagande, budget- och skuldrådgivning samt administrativ personal. *Försörjningsstödsenhetens* huvuduppgift är att utreda, bedöma och besluta om rätten till bistånd

Enheten för *myndighetsutövning barn och ungdom* har som huvuduppdrag att utreda och följa upp insatser för barn och ungdomar mellan 0-20 år enligt SoL och LVU. Enheten består av en mottagningsgrupp, tre åldersindelade utredningsgrupper samt en grupp för familjevård och familjerätt.

Enheten för *myndighetsutövning vuxna* ansvarar för utredning av missbruk och socialpsykiatri samt kvinnor som är utsatta för hot eller våld.

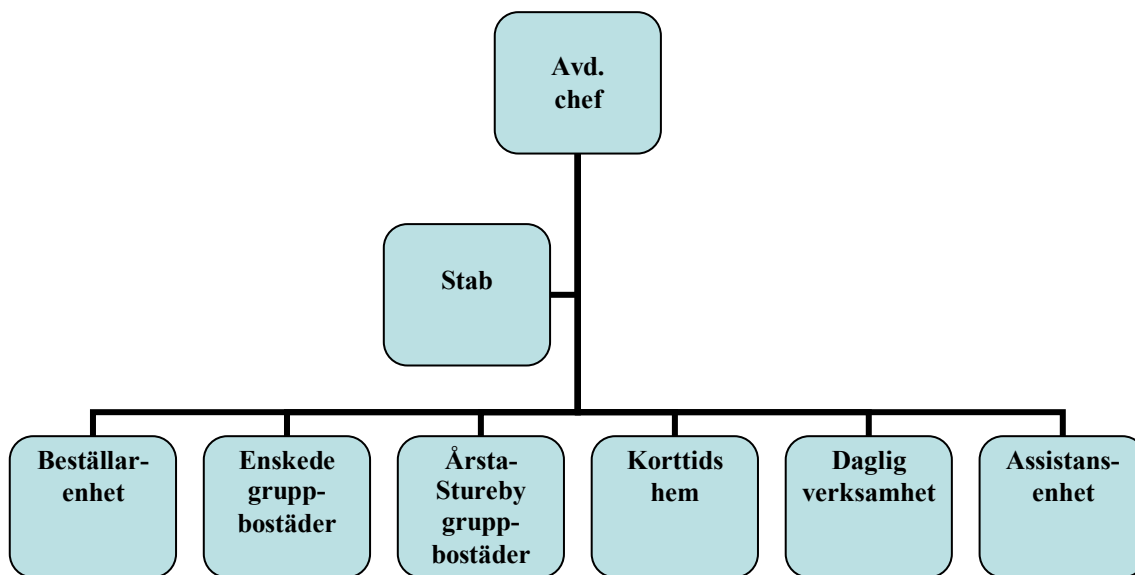
Enheten för *öppenvård barn och ungdom* ger såväl förebyggande som biståndsbedömda insatser. Det förebyggande arbetet sker på ungdomsmottagningen och på föräldramottagningen. Biståndsbedömda insatser genomförs bl.a. av familjebehandlare, familjepedagoger samt genom MST-teamet.

Enheten för *öppenvård vuxna* har ett differentierat utbud av stöd- och behandlingsinsatser med bl.a. uppsökande- och förebyggande insatser, motivationsarbete, träfflokal, behandling samt boenden.

Utförarenheten för socialpsykiatri har tre geografiskt indelade boendestödsteam som ger stöd åt personer i eget boende. Vidare finns två gruppboende och ett stödboende inom enheten och tre sysselsättningsverksamheter samt två träfflokaler.



Avdelningen för stöd och service till personer med funktionsnedsättning

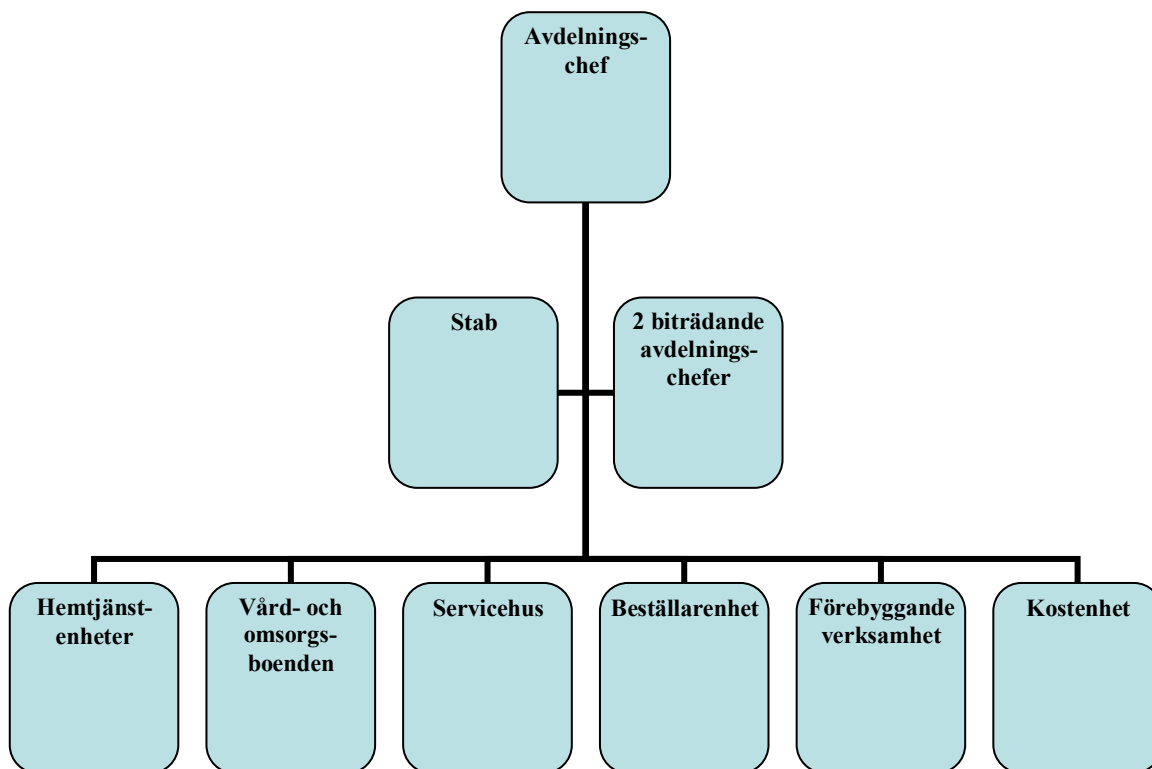


Avdelningen består av en *beställarenhet* som ansvarar för myndighetsutövningen. Inom avdelningen finns även fem *utförarenheter*: två enheter med totalt tio gruppboende och serviceboenden, en enhet med sju dagliga verksamheter, en enhet med tre korttidshem för barn och ett korttidshem för vuxna samt en assistansenhet. Dessutom ingår Vantörs gruppboende som är upphandlad.

Korttidshemmen kommer att från och med februari 2010 drivas på entreprenad. Under året kommer även enheten för daglig verksamhet att upphandlas och övergå till att drivas på entreprenad.



Avdelningen för äldreomsorg



Avdelningen omfattar en beställarenhet, sex hemtjänstenheter, fyra vård- och omsorgsboenden (VoB) varav ett drivs på entreprenad och ett på intraprenad samt tre servicehus varav två drivs på entreprenad. Inom två av VoB samt ett av servicehusen finns även biståndsbedömd dagvård. Detta då den biståndsbedömda dagverksamheten Solgården som tidigare tillhört Rågsveds servicehus från den 1 januari 2010 kommer att tillhöra Mårtensgårdens VoB.

Beställarenheten ansvarar för myndighetsutövningen. Där fattas beslut om insatser och uppföljningar genomförs utifrån den enskildes behov.

Kostenheten som inkluderar en restaurang ligger i anslutning till Rågsveds servicehus. Enheten försörjer flera boenden och hemtjänstenheter med kost och säkerställer att kosten för de äldre är god och näringsriktig.

Enheten för förebyggande verksamhet som inrättades 2008, ansvarar bland annat för sex av de åtta öppna dagverksamheter som finns inom äldreomsorgen, vaktmästartjänster för äldre – så kallade fixartjänster - samt anhörigstöd, volontärverksamheten, frivilligverksamhet och dagkollo under sommaren.



Ekonomiavdelningen

Ekonomiavdelningen ansvarar för att stödja enheter och förvaltningsledning med en rad strategiska delar för att skapa en kostnadseffektiv verksamhet. I arbetet ingår ekonomi, lokalplanering, upphandling, internkontroll och samordning av det integrerade ledningssystemet (ILS).

Från och med 1 januari 2010 ingår vaktmästeri samt IT- och telesamordning i ekonomiavdelningens ansvarsområde.

Personalavdelningen

Personalavdelningen ansvarar för förvaltningens personalfrågor vilket innebär bland annat strategiskt övergripande personalfrågor, friskvård, utbildning och omställningsarbete.

Personaladministrationen stödjer chefer och medarbetare inom personalområdet genom ett konsultativt arbetssätt. I arbetet ingår också att hantera och vara uppdaterad på frågor som rör arbetsrätt, avtalstolkning, arbetsmiljöfrågor och rehabilitering. Avdelningen samordnar och administrerar även de årliga löneöversynsförhandlingarna och ansvarar för förvaltningens chefs- och ledarutveckling.

Direktör och stab

Stadsdelsdirektören har en stab knuten till sig. I staben ingår nämndsekreterare, informatör och medicinskt ansvarig sjuksköterska (MAS). Från och med 1 januari 2010 ingår även registraturen i staben.