



Handläggare: Lena Skott  
Telefon: 08-508 20 032

Till  
Enskede-Årsta-Vantörs  
stadsdelsnämnd

## *MBL-version*

# Underlag för budget 2012 med inriktning 2013 och 2014 Enskede- Årsta-Vantörs stadsdelsnämnd

## Förvaltningens förslag till beslut

Förvaltningens underlag till budget 2012 med inriktning 2013 och 2014 godkänns och överlämnas till kommunstyrelsen.

Leif Sjöholm  
Stadsdelsdirektör

Lena Holmdahl  
Ekonomichef

## Sammanfattning

Förvaltningen lämnar i detta ärende sitt förslag till underlag till budget 2012 med inriktning för 2013 och 2014. I underlaget beskrivs bland annat att befolkningen fortsätter att öka totalt sett under planperioden, dock inte inom alla åldersgrupper. Exempelvis minskar antalet äldre över 80 år vilket påverkar behovet av platser inom vård- och omsorgsboenden. Treårsperioden kommer att innebära en fortsatt utbyggnad av bostäder inom stöd och service till personer med funktionsnedsättning. Efterfrågan på nya förskoleplatser är fortsatt hög och utbyggnaden av barnomsorgen fortgår.

Förvaltningens kostnader förväntas minska under planperioden vad gäller ekonomiskt bistånd men samtidigt kan framtida pris- och löneökningar bli betydligt högre jämfört med de senaste åren då ekonomin är på väg in i en högkonjunktur.

## Ärendets beredning

Ekonomiavdelningen har berett ärendet i samarbete med övriga avdelningar. Till grund för dokumentet ligger bland annat stadens gemensamma Vision 2030, Vision Söderort och den lokala utvecklingsstrategin. Förvaltningen kommer att informera de fackliga organisationerna om ärendet den 29 mars och förhandla ärendet den 5 april. Pensionärsrådet kommer att behandla ärendet den 8 april och handikapprådet den 11 april.

## 1. Kommunfullmäktiges inriktningsmål

Nedan sammanfattas nämndens strategiska satsningar för att bidra till uppfyllelse av kommunfullmäktiges inriktningsmål under perioden 2012-2014, dvs. områden som ska få ett nytt fokus eller utvecklas/vidareutvecklas:

### 1.1 Stockholm ska vara attraktiv, trygg, tillgänglig och växande stad för boende, företagande och besök

- Samarbetet med föreningar som bedriver verksamhet inriktad på barn, ungdomar, äldre och funktionshindrade samt missbruk.
- Förebyggande arbete riktat till ungdomar genom samverkan socialtjänst, fritid, skola och polis.
- Ökad trygghet i stadsdelsområdets parker och grönområden.
- Deltagande i det lokala utvecklingsarbetet genom Vision Söderort.

### 1.2 Kvalitet och valfrihet ska utvecklas och förbättras

- Formerna för inflytande i den dagliga vården och omsorgen.
- Uppföljningen av egna och enskilda verksamheter.
- Utbyggnad av förskolor för att uppfylla barnomsorgsgarantin.
- Implementering av den reviderade läroplanen och den nya skollagen.
- Öka andelen förskollärare.
- Öka medarbetarnas IT-kompetens.
- Evidensbaserade metoder.
- Kvinnofridsarbetet och stödet i övrigt till personer som utsätts för våld i nära relationer.
- Formerna för bra kost, matsituation och utevistelse för äldre.
- Utveckling av verksamheten inom vård- och omsorgsboendena för att brukarna ska uppleva en högre grad av nöjdhet.
- Utveckla hemtjänst och vård- och omsorgsboenden för att brukarna ska känna en högre grad av trygghet.
- Utbyggnad av gruppboendestäder för personer med funktionsnedsättning.
- Öka utbudet av fritidsaktiviteter för funktionsnedsatta ungdomar.

### 1.3 Stadens verksamheter ska vara kostnadseffektiva

- Förstärkt kontroll för att motverka felaktiga utbetalningar av försörjningsstöd.
- Förbättra och effektivisera processer och arbetssätt i verksamheterna genom Lean samt utveckla styrning och uppföljning genom resultatbaserad styrning (RBS).
- Utveckla introduktionen av nyanställda medarbetare kan bidra till ökad effektivitet.

## 2. Nämndens verksamhetsområde

Enligt den senaste befolkningsprognosen från USK (Stockholms stads utrednings- och statistikkontor AB) ökar befolkningen med nästan 9 % under perioden 2011-2019. Ökningen sker i de flesta åldersgrupper, förutom bland de allra yngsta, äldsta och i åldersgruppen 16-19 år.

Under planperioden 2012-2014 förväntas antalet boende i stadsdelsområdet öka med ca 2 500 personer, nästan 3 %, varav ca 1 300 i nybyggnation. Ökningen sker i samtliga stadsdelar. Störst ökning, både procentuellt och i faktiska tal, sker under planperioden i Rågsved och Högdalen. Det är också i dessa områden det sker en stor ökning av boende i nyproducerade bostäder. Ökningen av antal barn i förskoleålder samt 65 år och över är också större i nybyggnation än i det befintliga bostadsbeståndet.

Nästan 1500 bostäder ingår i planprojekt som kan komma att påbörjas inom planperioden. De flesta bostäderna beräknas att påbörjas under 2013, men dessa kan inte med säkerhet antas vara inflyttningsklara inom planperioden. De större planprojekten som påverkar befolkningsutvecklingen i hög grad, Årstastråket och Årstafältet, är svårbedömda avseende inflyttningsklara bostäder. Årstastråket antas av stadsbyggnadskontoret ha byggstartats med 250 lägenheter under planperioden, men det är osäkert hur många som kan vara inflyttningsklara inom perioden. Även Årstafältet kan ha påbörjats, men sannolikt finns inga inflyttningsklara bostäder inom perioden.

I USK:s prognos är bostäderna inom Årstastråket eller på Årstafältet *inte* inflyttningsklara. Årstafältets utbyggnad kommer däremot att påverka befolkningsutvecklingen efter planperioden, då man räknar med en utbyggnadsperiod på 10-15 år.

Ytterligare bostäder kan tillkomma under planperioden i och med att markanvisningar ges och att flera nya planarbeten startas.

<b>Tabell 1. Prognos över befolkningsutvecklingen i Enskede-Årsta-Vantör</b>					
	<b>2011</b>	<b>2012</b>	<b>2013</b>	<b>2014</b>	<b>2019</b>
<1 år	1 412	1 389	1 364	1 340	1 345
1-5 år	6 134	6 199	6 253	6 273	6 157
6-15 år	8 759	8 949	9 212	9 484	10 952
16-19 år	3 972	3 854	3 741	3 663	3 847
20-64 år	59 317	59 953	60 627	61 320	64 402
65-79 år	7 271	7 434	7 692	7 877	9 243
80 år -	4 639	4 458	4 260	4 085	3 528
<b>Totalt</b>	<b>91 504</b>	<b>92 236</b>	<b>93 149</b>	<b>94 042</b>	<b>99 474</b>

Källa: Prognos 10, Stockholms stads utrednings- och statistikkontor AB (USK)

## 2.1 Förskoleverksamhet

Enligt befolkningsprognosen förväntas antalet barn i åldern 1-5 år öka fram till 2014 och därefter minska något fram till 2019. Hela planperioden kännetecknas alltså av en ökning av barn i förskoleålder och därmed även av ökad efterfrågan på barnomsorg. Under 2011 förväntas en ökning av barn i förskoleålder med 157 barn. Därefter ökar antalet med 65 barn år 2012, 54 barn år 2013 och 20 barn år 2014. Ökningen kan emellertid förväntas bli större, då USK:s senaste siffror över det faktiska invånarantalet 2010 visar att prognosen för 2010 varit lågt räknad. Detta gäller framförallt ettåringarna. Det bidrar till osäkerheten i planeringen av förskolor.

Under planperioden är det viktigt att följa planeringen av nya bostäder, såväl i större projekt som vid enstaka fastigheter, och att föra kontinuerliga diskussioner med exploaterings- och stadsbyggnadskontoren så att behovet av förskolor tillgodoses på lång sikt. Det är också viktigt att regelbundet följa utvecklingen av kön till barnomsorg för att kunna möta behoven av barnomsorg på kort sikt. På lång sikt är prognosen ett verktyg för att planera behovet av nya avdelningar. Det behöver dock finnas beredskap för ytterligare nya avdelningar då prognosen kan vara ett något trubbig instrument i planeringen och då utvecklingen av antalet barn i förskoleålder varit underskattad.

Under perioden 2012 – 2014 sker de till antalet stora ökningarna i Johanneshov, Bandhagen-Örby, Högdalen och Hagsätra. I områdena Stureby, Dalen och Rågsved förväntas antalet barn minska. Också i Årsta förväntas antalet barn minska efter 2012, från att ha ökat fram in i 2011. Prognosen stämmer inte helt överens med hur kön har utvecklats under den första delen av 2011. Det har framförallt varit i områdena Årsta, Bandhagen-Örby, Högdalen, Rågsved och Hagsätra som kön varit lång under våren. Skillnaderna mellan prognosen och den faktiska kön kan delvis bero på att barn som bor i andra stadsdelområden kan söka förskola i Enskede-Årsta-Vantör och delvis på den underskattade prognosen för ettåringar.

**Tabell 2. Befolkningsförändringar per område, 1-5 år samt tillkommande avdelningar**

	<b>Förändring 2011</b>	<b>Förändring 2012-2014</b>	<b>Nya avd. 2011</b>	<b>Nya avd. 2012-2014</b>
Årsta	39	-2	5	3-5
Johanneshov	34	33	1	
Östberga	9	1		
Stureby	5	-12	2-3	2
Enskede	-4	15		6
Gamla Enskede	42	13		
Dalen	-11	-17		
Bandhagen-Örby	21	23	1	
Högdalen	28	54	3	
Hagsätra	7	31	2	
Rågsved	-12	-1	2	2-3
<b>EÅV totalt</b>	<b>157</b>	<b>139</b>	<b>16-17</b>	<b>13-16</b>

Av det totala antalet barn i förskoleålder är ca 58 % inskrivna i kommunal förskola. Under 2011 förväntas antalet barn öka med 157, vilket motsvarar ca 6 avdelningar (för ca 90 barn). För planperioden 2012-2014 är behovet ytterligare 6 avdelningar (för ca 80 barn). Utifrån köläget innevarande år och tidigare erfarenheter bedömer förvaltningen dock att behovet är större, både under 2011 och under planperioden.

Under 2011 bedömer förvaltningen att det kommer behövas 16-17 avdelningar. Utöver detta kan även utegrupper etableras i anslutning till befintliga förskolor vid behov. Dessutom kan ytterligare avdelningar tillkomma i bland annat Stureby och Hagsätra om förvaltningen ser ett behov och om lämpliga lokaler finns att använda. Under planperioden 2012-2014 planerar förvaltningen för ca 15 nya avdelningar i nya och/eller ombyggda lokaler. Förvaltningens planering för 2011 baseras på den ökade efterfrågan under årets början och på kösituationen inför hösten. På lång sikt utgår planeringen från prognosen, men beredskap och flexibilitet behövs för både ökad och minskad efterfrågan. De planerade avdelningarna är tänkta att tillgodose ett eller flera intilliggande delområden.

Förskoleutbyggnaden kommer troligen att betyda ökade lokalkostnader eftersom nybyggda förskolor kostar mer per kvadratmeter än det befintliga beståndet gör. Nybyggda förskolor kommer inte heller att bli helt fulla inledningsvis. Samtidigt är nu investeringskostnaderna för flera paviljonger färdigbetalda vilket motverkar effekten av nya kostnadsökningar.

Arbetet med att hålla barngruppsstorleken för barngrupper 1-3 år och 4-5 år till 14 respektive 18 barn fortgår. Åldersindelade grupper är dock inte längre lika vanliga.

Förskolorna arbetar i hög utsträckning med flexibla barngruppsstorlekar. Det gör att det totala snittet bör ligga på 15-16 barn per grupp.

Under perioden 2011-2014 kommer antalet medarbetare att öka i takt med att nya avdelningar öppnas. Enligt förvaltningens bedömning av behov av nya avdelningar kan det medföra 50-60 nyanställda 2011 och ytterligare 40-50 nyanställda under 2012-2014. Behovet av att rekrytera påverkas också av att ca 13 % av de tillsvidareanställda förskollärarna och ca 6 % av de tillsvidareanställda barnskötarna är över 60 år.

Vid rekrytering är det fortsatt prioriterat att öka andelen förskollärare. Verksamheterna fortsätter bland annat med att ta emot lärarstudenter i den verksamhetsförlagda utbildningen (VFU) som ett led i arbetet med att rekrytera. Enheterna kommer att fortsätta satsa på kompetensutveckling och också uppmuntra och erbjuda medarbetarna att delta vid de utbildningar som erbjuds av staden.

En strävan vid rekrytering är att öka andelen manliga medarbetare då ca 96 % inom förskolan är kvinnor. Förvaltningen eftersträvar också mångfald när det gäller sammansättningen. Andelen flerspråkiga pedagoger är ca 24 % i stadsdelen.

När det gäller förskolans innehåll kommer förvaltningen särskilt att arbeta med implementering av den nya skollagen och den reviderade läroplanen där barns språkutveckling och matematiska tänkande utgör en central del. Förskolorna kommer även att vidareutveckla sitt arbete kring miljö och hållbar utveckling liksom hälsa och livsstil.

Under förutsättning att kommunfullmäktige godkänner förslaget ”IT-strategi för ett bättre lärande” ska förvaltningen ta fram en handlingsplan för genomförandet.

För att säkerställa att de pedagogiska verksamheterna har hög digital kompetens krävs kontinuerlig kompetensutveckling. Under 2012-2014 planerar förskoleavdelningen att alla medarbetare inom förskolorna ska delta i PIM, ett utbildningsprojekt som drivs av Skolverket. PIM står för ”praktisk IT- och mediekompetens” och är en kombination av handledningar på Internet, studiecirkel och hjälp i vardagen. Med stöd av Medioteket kommer en examinator från vart och ett av förskoleområdena att utbildas.

## **2.2 Verksamhet för barn och unga**

En viktig grund för det förebyggande arbetet riktat till barn och ungdomar är samverkan såväl mellan förvaltningens verksamheter (förskola, fritid, socialtjänst) som externt med skola, föreningar, polis, bostadsföretag m.m.

Fältassistenternas uppsökande och förebyggande arbete utgår från kunskap och forskning om risk- och skyddsfaktorer. Den evidensbaserade metodiken har under tidigare år utvecklats med bl.a. en förbättrad dokumentation. Fortsatt kompetensutveckling kommer att utveckla metoderna ytterligare. Information på föräldramöten sker i samverkan mellan skolan, fritiden och fältgruppen. Den har visat sig ha stor betydelse för såväl kontakterna med föräldrarna som för ökat antal

besökare på fritidsgårdar och träffpunkter och har därför fortsättningsvis hög prioritet i arbetet.

I samarbete med avdelningen för funktionsnedsättning driver Örby fritidsgård LSS-verksamheten "måndagsklubben" och anordnar också särskilda festkvällar för ungdomar med funktionsnedsättning. Verksamheten fungerar bra och är mycket uppskattad varför man planerar att utöka den ytterligare under de kommande åren.

Under 2011 kommer ett "fickpengsprojekt" att påbörjas i Rågsved och Östberga. Det är ett projekt som ska drivas i samverkan med bostadsbolag i området och kommer att sysselsätta ungdomar med enkla arbetsuppgifter i deras närmiljö. Syftet med projektet är att väcka ett positivt intresse hos ungdomarna för deras närområde. Inom projektets ramar får ungdomarna en chans att bekanta sig med arbetsprocessen med allt vad det innebär, såsom att utveckla sina sociala färdigheter, hålla på regler och att arbeta i en grupp. De får också en mindre ersättning för sitt arbete. Ambitionen är att utveckla detta projekt vidare de kommande åren.

För att förstärka det förebyggande arbetet framöver och kunna stötta föräldrar som har frågor kring deras ungdomars internetanvändning har en av fältassistenterna under 2011 vidareutbildats genom en utbildning om ungdomars internetanvändning. Den är del av ett regeringsuppdrag till ungdomsstyrelsen i samarbete med Umeå universitetet.

DISA-projektet, gruppverksamhet för flickor för att stärka deras självbild och förebygga psykisk ohälsa, kommer att drivas vidare även under den kommande planperioden.

Under skolloven anordnar fritiden extra aktiviteter utöver de ordinarie. Förvaltningen anordnar också sommarvistelse och sommaraktiviteter för barn och ungdomar på Gålö under sommarlovet i form av dag- och helgkollo. Denna verksamhet ska utvecklas vidare under de kommande åren.

Inom fritidens och fältgruppens verksamheter finns en mångfald bland medarbetarna vad gäller kön, ålder, utbildning, arbetslivserfarenhet och kulturell bakgrund, vilket ger goda förutsättningar för att möta brukarnas behov. Kompetensutveckling ska genomföras inom områden som förebygger diskriminering och främjar likabehandling. Ytterligare kvalificerade medarbetare behöver anställas inom fritidens verksamheter och i fältgruppen för att förstärka det förebyggande arbetet, bland annat utifrån ett ökat antal barn och ungdomar boende i stadsdelen.

## **2.3 Kultur och föreningsverksamhet**

Förvaltningen kommer även under den kommande planperioden att regelbundet köpa in teater, musik, dansföreställningar och andra kulturupplevelser för barn och ungdomar. Man kommer också att möjliggöra för lokala aktörer att ge föreställningar och motsvarande inom förvaltningens verksamheter. Utformningen

av olika kulturevenemang kommer att ske i samverkan med föreningar och ungdomarna i området. Fritidsverksamheterna planerar att utöka utbudet av kulturaktiviteter för barn och ungdomar också under skolloven.

Kulturplanen "Kultur i Ögonhöjd" kommer även fortsättningsvis att följas av verksamheterna inom fritiden och förskolan. Ett exempel är ungdomstidningen "Southwest" som startade i januari 2010 och har varit framgångsrik och efterfrågad. Ungdomarna uttrycker sina tankar och känslor via tidningen inom områden som rör skolan, samhällsfrågor, politik, mode, kultur, sport etc. Förvaltningen planerar att fortsätta med utgivningen av tidningen under de kommande åren.

För att utveckla det lokala kulturutbudet samverkar förvaltningen med föreningar och organisationer i stadsdelsområdet. Dessa kan ansöka om föreningsbidrag till verksamhet som vänder sig till barn och ungdomar, äldre, personer med funktionsnedsättning samt personer med missbruksproblem. Verksamheten ska komplettera och stödja förvaltningens ordinarie verksamhet.

## **2.4 Äldreomsorg**

### **Äldreomsorg**

Enligt USK:s befolkningsprognos minskar antalet 80 år och äldre medan antalet 65-79 år ökar successivt under planperioden. Behovet av vård- och omsorgsboenden och av hemtjänst förväntas minska. De äldreboenden som finns inom förvaltningen har en hög beläggning och säljer även platser till andra stadsdelar och i enstaka fall även till andra kommuner.

Det är många faktorer som kommer att påverka den framtida omfattningen av äldreomsorg, t.ex. de äldres efterfrågan av hjälp, förändringar i serviceutbud, regelsystem, avgifter och andra politiska beslut. Vikten av samverkan med pensionärsrådet kommer ytterligare stärkas för att fånga upp de förväntningar och behov som finns hos den äldre.

Enheterna inom äldreomsorgen kommer fortsätta att erbjuda medarbetarna att delta vid de utbildningsplatser för grundutbildning och språkutbildning som erbjuds av staden. Arbetet med att utveckla dokumentation och kontinuitet i utförandet kommer att fortgå liksom arbetet med att utveckla formerna för aktiviteter/utevistelser, kost och måltidssituation samt vardagsrehabilitering. Även arbetet med "Kultur i vården" fortsätter. Utifrån genomförda brukarundersökningar ser förvaltningen också behov av att enheterna utvecklar verksamheten gällande trygghet för brukarna samt inom vård- och omsorgsboende gällande en högre grad av nöjdhet. Resultatbaserad styrning (RBS) ska användas i arbetet för högre kvalitet.

Ett ökat kvarboende förutsätter en utvecklad samverkan med landstinget så att vård- och omsorgskedjan är välfungerande, till exempel när det gäller rehabilitering. Verksamheten kan påverkas av ett eventuellt överförande av



hemsjukvården från landstinget till kommunen men om och när i tiden detta är aktuellt är inte klart.

Fortsatt fokus kommer finnas på att arbeta vidare med den förebyggande och uppsökande verksamheten. Inom den uppsökande verksamheten kommer äldreomsorgen fortsätta att informera de äldre om både kommunal och enskild verksamhet. Även utvecklingen av stödet till anhöriga kommer att fortsätta i samverkan med stadsdelarna Farsta och Skarpnäck.

Under planperioden bör effekterna av det stora antalet öppna dagverksamheter som förvaltningen har startat kunna utvärderas.

Samverkan med polisen fortsätter utvecklas för att förebygga brott mot äldre genom att polisen deltar vid olika informationstillfällen. Nyckelfri hemtjänst kommer att införas inom samtliga kommunala hemtjänstenheter. Detta innebär att personalen får tillträde till den äldres lägenhet genom en öppningskod via sin handdator.

Samtliga vård- och omsorgsboenden kommer inom de närmaste åren att vara upphandlade för att drivas på entreprenad eller intraprenad. Vid de upphandlingar som hittills har genomförts har ca 34 % av medarbetarna valt att stanna kvar inom kommunal verksamhet. Väntade pensionsavgångar, ca 10 % av medarbetarna inom äldreomsorgen är över 60 år, kan bidra till att minska övertaligheten. Äldreomsorgen kan inom perioden ställas inför svårigheter att rekrytera kvalificerade medarbetare. Arbetet med att erbjuda en attraktiv arbetsplats kombinerat med starkt brukarfokus är en viktig utmaning att arbeta med både lokalt inom enheterna och övergripande inom avdelningen.

Förvaltningen bedömer att stadsdelens samtliga tre servicehus kan komma att beröras av den omvandling av servicehus till trygghetsboende som staden ska genomföra inom en tioårsperiod.

I takt med att verksamheter upphandlas läggs större fokus på verksamhetsuppföljningar, ökade resurser för detta arbete kan bli aktuella.

## **2.5 Stöd och service till personer med funktionsnedsättning**

Utifrån en förväntad befolkningsökning i stadsdelen under planperioden med nästan 3 %, varav ca 1 300 personer i nybyggnation där den fysiska tillgängligheten oftast är bättre än i äldre bostäder, väntas en ökad efterfrågan om stöd enligt lagen (1993:387) om stöd och service till vissa funktionshindrade (LSS) och socialtjänstlagen (SoL). Försäkringskassans stramare riktlinjer för bedömningar av grundläggande behov för assistans enligt socialförsäkringsbalken innebär att fler vänder sig till kommunen för stöd enligt LSS och SoL, vilket också bidrar till en volymökning.

Förvaltningen prioriterar en hög byggnadstakt av nya gruppboende och servicelägenheter. Under 2013 kommer åtta servicelägenheter i kvarteret Tjartunnan, Stureby, börja byggas. Förvaltningen har anmält intresse för byggande av grupp- och serviceboende i Årstaståket, Stureby, Bandhagen, Enskede gård,

Årstafältet och i kvarteret Trycklåset i Rågsved. Driften av de nybyggda grupp- och servicebostäder kommer att upphandlas vartefter de blir klara för uppstart och inflyttning.

Bristen på bostäder för personer med funktionsnedsättning innebär en risk att ett boendebeslut inte hinner verkställas inom de tre månader som är den tidsperiod som kommunen har på sig att verkställa ett beslut innan Socialstyrelsen kan förelägga om vite. Den centrala förmedlingsgruppen av bostäder som instiftades i mars 2010 kommer under planperioden även börja förmedla bostäder åt socialpsykiatri.

I och med införandet av förmedlingsgruppen har förvaltningen inte längre översikt över kommande behov av boenden för personer med funktionsnedsättning inom stadsdelen. För att effektivisera samordningen kring efterfrågan och behov av nybyggnation av särskilt anpassade bostäder enligt LSS föreslås att denna fråga ges en större central förankring. I samband med detta bör även en översyn av hanteringen av intresseanmälningarna ses över för att skapa ett bättre system att mäta framtida behov av boende.

En annan faktor som påverkar ekonomin beträffande omsorgen om funktionsnedsatta är lagen om valfrihet, LOV. Flera privata aktörer har valt att avstå från att gå med i stadens valfrihetssystem (framförallt saknas privata boendeverksamheter) med hänvisning till att ersättningen är för låg. Det innebär att förvaltningen tvingas verkställa beslut utanför valfrihetssystemet och att LSS-pengen inte alltid täcker de kostnader som det medför.

Den 1 januari 2011 trädde vissa förändringar i LSS i kraft. Förändringarna berör framförallt insatsen personlig assistans, ett förstärkt barnperspektiv, individuell plan, rätt till personligt sammanträffande med beslutsfattare samt insatser i annan kommun. Stadens riktlinjer för handläggning har reviderats utifrån dessa förändringar. Biståndshandläggarna kommer att kontinuerligt få kompetensutveckling för att hålla sig uppdaterade om lagförändringar, domar och praxis. Lagändringarna beträffande framförallt barnperspektivet och individuell plan, vars syfte är att öka antalet personer som har en individuell plan, kan komma att påverka omfattningen av handläggningsförfarandet.

Flertal verksamhetsövergångar till entreprenad har bidragit till en relativt hög medelålder bland medarbetarna på förvaltningens egna verksamheter, då det framförallt har varit de yngre medarbetarna som valt att följa med över till entreprenaden. Det innebär sannolikt större pensionsövergångar inom planperioden. Det behov av nyrekrytering som har uppstått vid övergångar har lösts främst genom övertaliga från andra verksamhetsområden, vilket har bidragit till ett ökat behov av kompetensutveckling.

## **2.6 Individ och familjeomsorg inkl. socialpsykiatri**

### *Barn- och ungdomsvård*

Befolkningsutvecklingen innebär att antalet personer som har behov av stöd av individ- och familjeomsorgen ökar och kommer att fortsätta göra så under planperioden. Exempelvis väntas antalet boende barn och yngre ungdomar i stadsdelen att öka med ca 800 under de närmaste åren vilket innebär att antalet utredningar gällande barn och ungdomar kommer att öka. Likaså ökar antal föräldrar och barn med olika neuropsykiatriska diagnoser. Arbetet med dessa familjer är ofta komplext och olika kompetenser behövs för att tillgodose behoven. Insatser och samarbete både externt (med skola, landsting m.fl.) och internt (funktionsnedsättning) krävs kring dessa barn och familjer och här behövs klara riktlinjer kring samverkan.

Målsättningen är att stadsdelens förebyggande verksamheter såsom föräldramottagningen, föräldragrupperna och en systematiserad samverkan med skolorna ska utvecklas och öka.

Barnskyddsutredningen (LBU), förslag till ny lag om stöd och skydd för barn och unga, har ännu inte trätt i kraft varför det är osäkert hur den kan komma att påverka socialtjänsten. Kraven på kvalitet, kompetens och säkerhet i socialtjänstens arbete med barn som far illa ökar.

Barn drabbas alltid i familjer där våld och/eller hot om våld förekommer varför kompetenshöjande insatser för att upptäcka tidiga signaler kommer att fortgå under planperioden. Stödet till de våldsutövande männen ska utvecklas. En mindre mansmottagning har öppnats och avsikten är att mottagningen ska vidareutvecklas och utvidgas tillsammans med Skarpnäcks och Farstas stadsdelsförvaltningar.

#### *Beroendevård*

Missbruks- och beroendevården är föremål för en översyn vad gäller kommunernas och landstingens framtida ansvar för missbruks- och beroendevården och ansvarsfördelningen mellan de två huvudmännen. En annan fråga gäller tvångsvårdens roll och funktion i vårdkedjan för personer med missbruk eller beroende. Missbruks- och beroendevården behöver bli mer individanpassad, tillgänglig och rättssäker menar utredaren. Utredningen kommer att lämna sina förslag till regeringen senast den 15 april.

Den lokala beroendemottagningen, som drivs tillsammans med Farstas och Skarpnäcks stadsdelsförvaltningar, Catio Maria AB och landstinget erbjuder medicinska bedömningar och behandlingar, rådgivning, motiverande samtal enskilt och i grupp samt samtalsbehandling. Ett arbete med att planera framtidens lokala beroendemottagning pågår just nu, där en samlokalisering med övrig behandlingsverksamhet i öppenvård ska ske. Samlokaliseringen är planerad till september 2012.

#### *Socialpsykiatri*

Under 2011 kommer en upphandling av två omsorgsboenden inom socialpsykiatrien påbörjas. Under planperioden kommer boendestöd i enskilda hem samt tre sysselsättningsverksamheter vara föremål för konkurrensupphandling. Det innebär att det även inom individ- och familjeomsorgen behöver utvecklas

kompetens för att ta fram förfrågningsunderlag liksom att genomföra verksamhetsuppföljningar i ett senare skede.

För närvarande ansvarar förvaltningen för ett 30-tal personer med psykisk funktionsnedsättning som är placerade på HVB-hem. Under den kommande treårsperioden kommer förvaltningen att utreda behovet av och förutsättningarna för att skapa egna gruppboenden i stadsdelen för att om möjligt kunna ”ta hem” dessa personer. Målsättningen är, förutom kostnadsaspekten, att arbetet med att ta hem placerade personer till stadsdelen ska utgå från brukarens behov av närhet till anhöriga, psykiatri samt möjlighet att gå vidare i boendekedjan.

### *Hemlöshet*

Bristen på bostäder för resurssvaga personer är en central fråga för individ- och familjeomsorgen. Bostadsbrist- och hemlöshetsfrågorna är komplexa och berör många samhällsområden. För att minska hemlösheten är det viktigt att förstärka de förebyggande insatserna för barn, unga och deras föräldrar så att de aldrig hamnar i hemlöshet. Tillgången till försöks- och träningslägenheter behöver också öka samt möjligheten att ta över förstahandskontrakt.

Enskede-Årsta-Vantör är en av fyra stadsdelsförvaltningar som ingår i ett av staden drivet projekt ”Unga vuxna i hemlöshet”. Målen för projektet är bland annat att utveckla arbetsmetoder för målgruppen samt att utveckla samverkan mellan olika aktörer. Förvaltningen behöver under den kommande treårsperioden utveckla arbetsmetoder och insatser för hela gruppen hemlösa.

### *Övriga utvecklingsområden*

Samverkan med andra aktörer av välfärdstjänster behöver samordnas, det gäller såväl med försäkringskassa, arbetsförmedling som med landstinget.

Användandet av olika typer av sociala medier kommer att få en stor betydelse i framtiden. Det är viktigt att socialtjänsten håller sig ajour med utvecklingen.

### *Medarbetare*

Kompetensutvecklingen för medarbetarna fortsätter under kommande treårsperiod att inriktas på utbildning i utredningsmetodik och evidensbaserade metoder. Ett utökat användande av evidensbaserade metoder liksom resultatbaserad styrning (RBS) är viktigt i arbetet mot en kunskapsbaserad socialtjänst.

Vid nyrekryteringar bör mångfald och kulturbakgrund prioriteras. Pensionsavgångar väntas ske under de närmaste åren, exempelvis kommer 30 % av medarbetarna inom utförarenheten för socialpsykiatri att gå i pension om man väljer att gå vid 65 års ålder.

## **2.7 Stadsmiljöverksamhet**

Arbetet med Vision Söderort kommer att fortsätta under planperioden. Förvaltningen kommer att fortsätta att fokusera på utveckling i Rågsved, framförallt vad gäller trygghetsfrågor och delaktighet. Förvaltningen fortsätter att

samarbeta med fastighetsägare och föreningar samt andra förvaltningar som arbetar i Rågsved. Stadsprojektet Stockholmvårdarna, i trafikkontorets regi, fortsätter även 2011 i Rågsved.

Under planperioden fortsätter förvaltningen att samarbeta med övriga fackförvaltningar i samband med program- och planprojekt. Programarbetet för att stärka sambandet mellan Högdalen och Farsta fortsätter och arbete kommer att starta för att stärka tyngdpunkten Högdalen. Under planperioden kommer även skateparken i Högdalstriangeln stå klar. I Johanneshov påbörjas arbetet med att utveckla området kring Gullmarsplan – Globen - Slakthusområdet inom Vision Söderstaden 2030. Under planperioden kommer Stockholmarenan stå klar med plats för 30 000 - 40 000 åskådare och det kommer att tas fram planer för Slakthusområdet. Utöver dessa större projekt tas flera nya detaljplaner fram för bostäder i befintliga bostadsområden i hela stadsdelsområdet.

Den lokala utvecklingsstrategins övergripande frågor som stadsmiljö och park, miljöarbete, samverkan med lokala föreningar och organisationer, företagande och arbetsmarknad, verksamhet för barn, unga och äldre samt inflytandeformer ska utvecklas och aktualiseras. Strategin är styrande för stadsmiljöverksamheten.

Förvaltningen kommer att fortsätta arbeta för att göra stadsdelsområdets parker och lekplatser mer attraktiva, tillgängliga och vackra. Den ökande befolkningen i stadsdelsområdet medför ett ökat slitage och påverkar kostnaderna. Ökningen av antalet barn i området medför även ökat behov av fungerande och attraktiva lekplatser i parkerna.

Utifrån parkplanerna föreslår förvaltningen följande prioritering av parkinvesteringarna:

<b>Tabell 3. Föreslagna parkinvesteringsmedel (mnkr)</b>			
<b>Objekt</b>	<b>Total kostnad planperioden 2012-2014</b>	<b>Total kostnad 2011 och tidigare år</b>	<b>Prioritet</b>
Blåsutparken, Johanneshov		3,9	1
Dalensparken, Dalen	7,7	0,3	1
Utkiksberget, Örby	5		2
Triangelnsplanen, Gamla Enskede	5		2
Grynkvarnsplanen, Johanneshov	6		3
Fjädersplanen, Rågsved	5		3
<b>Totalt</b>	<b>28,7</b>	<b>4,2</b>	<b>-</b>

## 2.8 Flyktingmottagande

Staten har tagit över ansvaret för flyktingmottagandet fr.o.m. 1 december 2010. Endast ett fåtal flyktingar har kontaktat mottagningsenheten i avvaktan på sin

etableringsersättning. Fler nyanlända väljer att få hjälp med bosättning i annan kommun före att välja ett osäkert inneboende i Storstockholm. Antalet flyktingar har hittills varit lågt och det är oklart hur arbetsförmedlingen kan hantera en ökad flyktingsström.

## 2.9 Ekonomiskt bistånd

Kostnaderna för ekonomiskt bistånd förväntas sjunka under de närmaste åren. Faktorer som påverkar kostnaderna för ekonomiskt bistånd är flera; antal hushåll, medelbidrag per person och månad, hushållsstorlek och biståndstid. Antalet biståndshushåll påverkas i sin tur av t.ex. befolkningsutvecklingen, konjunkturen, arbetsmetoder och bedömningar.

Tillväxten i den svenska ekonomin var 2010 mycket stark och en återhämtning förväntas de närmaste åren. Arbetslösheten antas sjunka generellt i samhället men alla får inte del av den goda arbetsmarknaden. Särskilt svårt är det för grupper som aldrig fått in en fot på den ordinarie arbetsmarknaden t.ex. ungdomar eller personer med social-/medicinska skäl och sjukskrivna. Nästkommande tre år måste förvaltningen arbeta mer intensivt och utåtriktat för att stötta personer med ett långvarigt bidragsberoende för att kunna etablera sig på arbetsmarknaden under rådande högkonjunktur.

## 2.10 Arbetsmarknadsåtgärder

Efter införandet av jobbtorgen ligger ansvaret och budgeten för stadens arbetsmarknadsinsatser på jobbtorgen. Förvaltningen har kvar ansvaret för 55 platser inom offentligt skyddade arbeten (OSA). Ambitionen är att alla ska gå vidare senast två år efter anställningens början. Feriearbeten för ungdomar är en prioriterad arbetsuppgift och kan anses som förebyggande arbete för barn och ungdom. Målsättningen att alla de ungdomar som söker sommarjobb ska få möjlighet till detta då det har visat sig ha positiva förebyggande effekter.

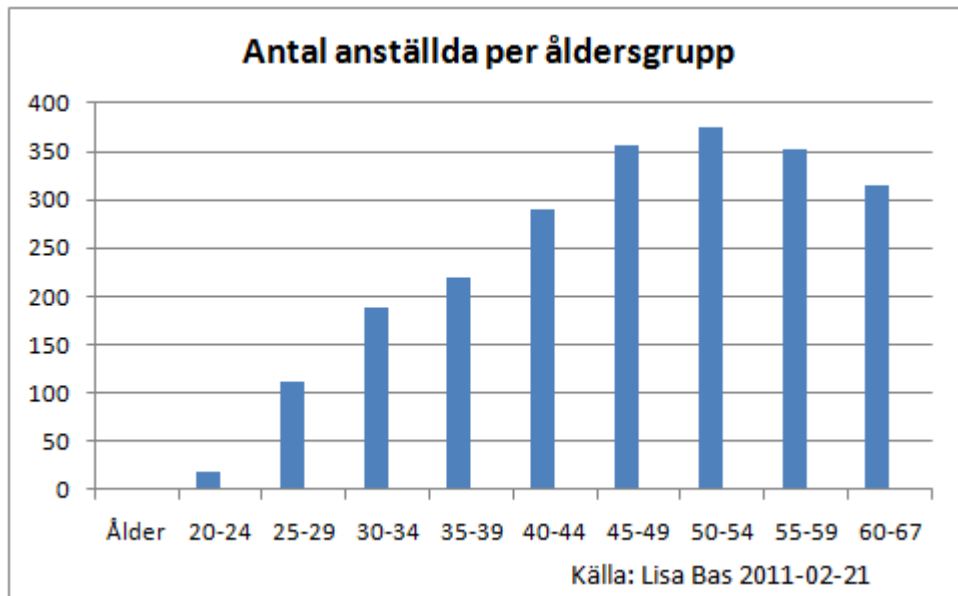
## 2.11 Övrigt

### Attraktiv arbetsplats

Förvaltningen har i dagsläget ca 2 300 tillsvidareanställda. Av dessa är 63 % över 45 år. Inom den närmaste 3-årsperioden beräknas ca 120 personer gå i pension vilket motsvarar 5,5 % av alla anställda. Allt fler medarbetare väljer att stanna kvar efter 65 år, för att möjliggöra för fler att jobba kvar arbetar förvaltningen till exempel med friskvård.

Åldersfördelningen är inte jämn över arbetsplatserna varför vissa delar av verksamheten ställs inför större rekryteringsbehov än andra. Som en följd av pensioneringar, rörlighet på arbetsmarknaden och utökad verksamhet (förskola) kommer förvaltningen att behöva nyrekrytera personal de närmaste tre åren. Farhågor finns att med den goda ekonomin som råder kommer konkurrensen om arbetskraften att öka, redan nu råder brist på exempelvis förskollärare.

Verksamheterna efterfrågar även ökad mångfald. Andelen heltidsanställda ligger idag på ca 78 % vilket är i nivå med andra stadsdelar. Behovet av nyrekrytering under planperioden innebär förmodligen större möjligheter för de som önskar heltidsanställning.



Sjukfrånvaron fortsätter att minska, förvaltningen har en sjukfrånvaro på 6,4 % (VB 2010). Stadens mål för år 2011 ligger på 4,8 %.

Nämndens mål är att verksamheterna ska vara attraktiva arbetsplatser. Resultat från skyddsron, medarbetarundersökningen m.m. används för att säkra en god arbetsmiljö. Delaktighet och dialog fortsätter att utvecklas inom ramen för samverkansavtalet.

#### Lean och resultatbaserad styrning (RBS)

Som ett led i förvaltningens arbete för kvalitet och effektivitet fortsätter introduktionen av Lean i verksamheterna, ett tanke- och arbetssätt för systematiskt förbättringsarbete med brukaren i fokus. Ett arbete med resultatbaserad styrning (RBS) har påbörjats inom äldreomsorgen och individ- och familjeomsorgen, arbetet fortsätter inom andra verksamhetsområden under planperioden.

### 3. Sammanfattande ekonomisk analys

#### 3.1 Drift

Budgetramen för Enskede-Årsta-Vantör, som kommunfullmäktiges fastställt, beräknas minska med 2,5 miljoner kronor till år 2012 och med ytterligare 1,0 miljoner kronor till år 2013. Minskningen beror på att antalet äldre över 80 år blir färre. Även investeringsbudgeten kommer att minska framöver eftersom kommunfullmäktige beslutar om särskilda investeringar inom stadsmiljö separat för det aktuella året.

Förvaltningen har en ekonomisk nettoomslutning på cirka 1,9 miljarder kronor. I förvaltningen arbetar cirka 2 300 medarbetare och personalkostnaderna är cirka 1,0 miljarder kronor per år. Om man beräknar en löneökning på 2,5 %, innebär det en ökad kostnad med 25 miljoner kronor.

Till det kommer en uppräknig med cirka 2,5 % av priser på lokaler, varor och köpta tjänster genom entreprenadavtal med totalt cirka 25 miljoner kronor. Genom att kundvalssystem införts inom de flesta verksamheterna så minskar förvaltningens möjligheter att påverka priserna. Då upphandlingarna utgår från ett bestämt pris blir konkurrensen mellan olika aktörer i huvudsak om kvaliteten. Prisuppräknigarna i entreprenadavtalen är kopplade till utvecklingen av konsumentprisindex (KPI) och arbetskostnadsindex (AKI) jämfört med föregående år.

Befolkningen har ökat under senare år och kommer att öka fram över. Det gör att även det faktiska antalet personer som har behov av stöd av Individ- och familjeomsorgen har ökat och kommer att fortsätta öka. Den beräknade ökningen av 0-19 år mellan 2010 och 2011 är ca 1,4 %, därefter ökar det med nästan 1 % per år. Den beräknade ökningen av den vuxna befolkningen är nästan 2 % mellan 2010 och 2011 och därefter ökar även den med ca 1 % per år. Detta innebär att budgeten för Individ- och familjeomsorgen borde räknas upp med motsvarande procent framöver men även att en ökning görs för den befolkningsökning som varit under de senaste åren.

Lokalkostnaderna inom förskola kommer att öka till följd av att utbyggnaden medför att dyrare lokaler behöver tas i anspråk. Utrymmet som omfördelats till andra verksamheter minskar framöver.

### **3.2 Investeringar**

Förvaltningens förslag till prioritering av parkinvesteringar under planperioden redovisas i avsnitt 2.7 Stadsmiljöverksamhet.

### **3.3 Betydande projekt som inte är investeringar**

Ej aktuellt för stadsdelsnämnden.

## **4. Övriga redovisningar**

Utvecklingsmodellen

Som en del i utvecklingen av IT-stöd vill förvaltningen gärna se en satsning på webbaserad schemaläggning för att effektivisera schema- och personalhanteringen inom omsorgen för funktionsnedsatta, framförallt vid vikarietäckning inom verksamheten. Schemaläggning tar stor tid från framförallt biträdande enhetschefer och en effektivisering skulle kunna bidra till att frigöra viktiga resurser inom verksamheten.

Områden som kan överföras till Kontaktcenter





Förvaltningen anser att handläggningen av ansökningar om sommarkollo kan överföras till Kontaktcenter.

## 5. Lokalförsörjningsplan

### 5.1 Inledning

Lokalförsörjningsplanen utgår från den lokalsituation som råder per den 1 mars 2011. Redovisning av förändring i lokalbeståndet gäller hela perioden 1 mars 2011 till och med 2014. Fokus ligger på beskrivning av förändringar.

Befolkningsprognosen från USK visar den mest sannolika utvecklingen av befolkningen med hänsyn taget till födselar, flyttningar, bostadsbyggande, etc. Prognosens tillförlitlighet minskar dock ju längre fram i tiden man kommer.

### 5.2 Beskriv behov/efterfrågan samt bedömning av andra faktorer som förändrar behovet av lokaler

#### Förskoleverksamhet

Enligt befolkningsprognosen förväntas ökningen av antalet barn i åldern 1-5 år att öka fram till 2014 och därefter minska något fram till 2019. Hela planperioden kännetecknas alltså av en ökning av barn i förskoleålder och därmed även av ökad efterfrågan på barnomsorg. Under 2011 förväntas ökningen av barn i förskoleålder öka med 157 barn, utifrån prognosåren 2010 och 2011. Därefter ökar antalet barn med 139 st fram till år 2014 (65 barn till år 2012, 54 barn till år 2013 och 20 barn till år 2014). Den största ökningen sker alltså nu under 2011 för att sedan avta något.

Under planperioden kommer sannolikt Årstastråket att byggstartas. Detsamma gäller Årstafältet. Det är däremot inte troligt att någon av dessa bostäder kommer att vara inflyttningsklara under planperioden.

Under 2011 sker den största ökningen i Årsta, Johanneshov, Gamla Enskede samt i Bandhagen – Örby och Högdalen. Under perioden 2012 - 2014 sker de till antalet stora ökningarna i Johanneshov, Bandhagen-Örby, Högdalen och Hagsätra. I områdena Stureby, Dalen och Rågsved förväntas antalet barn minska. Också i Årsta förväntas antalet barn minska efter 2012, från att ha ökat fram in i 2011. Prognosen är dock osäker och antalet barn antas öka mer än vad prognosen visar, framförallt ettåringarna.

År	2011	2012	2013	2014
Antal barn 1-5 år	6134	6199	6253	6273

Källa: USK

## Äldreomsorg

Enligt befolkningsprognosen kommer åldersgruppen över 80 år att minska, vilket gör att behovet av vård- och omsorgsboenden för äldre successivt kommer att minska.

År	2011	2012	2013	2014
65 – 79 åringar	7 271	7 434	7 692	7 877
80 år och äldre	4 639	4 458	4 260	4 085

Källa: USK

Den omvandling av servicehusen till trygghetsboende som ska genomföras inom en tioårsperiod gör att förvaltningen beräknar att stadsdelens samtliga tre servicehus kan komma att beröras av detta under planperioden.

### Stöd och service till personer med funktionsnedsättning

Utifrån befolkningsprognosen i stadsdelen under perioden med nästan 3 %, väntas en ökad efterfrågan på gruppboenden och serviceboenden för denna kategori. Det finns dock numera en central förmedlingsgrupp av bostad som insats enligt LSS, vilket innebär att de boende kan komma från staden i sin helhet. Till den centrala förmedlingsgruppen har betydligt fler anmält intresse om gruppboende än tillgången, vilket tyder på att stadsdelarna måste öka sin utbyggnadstakt. En översyn görs avseende brukares lägenheter som inte uppfyller Boverkets normer om fullvärdig bostad. I samråd med brukare och anhöriga föreslås att dessa personer erbjuds ersättningslägenheter i nybyggda gruppboenden. Inriktningen på dessa boenden kommer att utgå från de behov som finns hos brukarna. Det är angeläget att se över att varje brukare har rätt boendeform efter behov och personkretstillhörighet.

### Individ och familjeomsorg inkl socialpsykiatri

Bostadssituationen i Stor-Stockholm kännetecknas av bostadsbrist. En central fråga är förvaltningens möjligheter att få försöks- och träningslägenheter som tilldelas via bostadsförmedlingen. Efterfrågan på lägenheterna är större än tillgången, ett 40-tal personer står i kö för att få en lägenhet. Utifrån befolkningsprognosen bedöms det som sannolikt att det kan bli aktuellt med att se över nya gruppboenden och stödboenden även inom stadsdelen på längre sikt. För närvarande har förvaltningen ca 30-personer med psykisk funktionsnedsättning placerade på sk HVB-hem. Under perioden kommer förvaltningen utreda förutsättningarna att ordna egna gruppboenden inom stadsdelen åt dessa personer.

## 5.3 Kapacitet

### Förskoleverksamheten

I Enskede-Årsta-Vantör finns 212 avdelningar på 64 kommunala förskolor och fem familjedaghem. I Stureby finns en allmän förskola och de sex öppna förskolorna är belägna i Dalen, Högdalen, Rågsved, Stureby, Årsta och Östberga. Förskolorna är indelade i 14 olika förskoleområden som vart och ett leds av en förskolechef. I stadsdelen finns också 34 förskolor som drivs i enskild regi. Sammantaget är 3 507 barn inskrivna i stadsdelens kommunala förskolor och 27 barn i familjedaghemmen. 1 575 barn är inskrivna i förskolor som drivs i enskild regi.

Många mindre förskolor har korta uppsägningstider, vilket gör det möjligt att ha ett lokalutbud som överrensstämmer med efterfrågan i det fall avdelningar behöver avvecklas.

### Äldreomsorgen

I nuläget har förvaltningen fyra vård- och omsorgsboenden med totalt cirka 523 platser och tre servicehus med 361 boenden. Av dessa drivs ett vård- och omsorgsboende på entreprenad och två på intraprenad. Under perioden förväntas ytterligare ett vård- och omsorgsboende gå över till entreprenaddrift. Av servicehusen drivs två på entreprenad. Dessutom finns sex kommunala hemtjänst-enheter, en kostenhet, en beställarenhet och en enhet för förebyggande verksamhet. Under perioden kommer kostenheten att upphandlas.

### Stöd och service till personer med funktionsnedsättning

Förvaltningen har 16 boenden, varav 15 gruppboendestäder med 5-6 lägenheter per gruppboendestad, samt serviceboende med totalt 14 lägenheter.

### Individ och familjeomsorg inkl socialpsykiatri

Förvaltningen har två gruppboendestäder och ett stödboende och även ca 150 försöks-, jour- och träningslägenheter.

## 5.4 Förändringar i lokalbeståndet

### Förskoleverksamheten

För att klara den ökande efterfrågan arbetar förvaltningen med att inrätta nya förskolelokaler. Lokalerna som inrättas avser framförallt ombyggnader av befintliga lokaler, men även några nya fristående förskolor och paviljonger. För att klara behovet undersöks även möjligheterna att tillföra ytterligare paviljonger. Förvaltningen har också flertalet korttidsavtal som till exempel rivningskontrakt, vilket gör att det behövs nya lokaler för ett antal avdelningar under 2011 och in i planperioden. Korttidsavtal gör det också möjligt att snabbt avveckla förskolor om det blir aktuellt.

Under 2011 planerar förvaltningen att öppna 16-17 nya avdelningar, flera av dem i tillfälliga lokaler. Beredskap bör finnas för ytterligare avdelningar vid behov och ytterligare lokaler kan vara aktuella för anpassning tillförskola. Utöver pågående planering för förskolelokaler finns också möjlighet att starta utegrupper till de

befintliga avdelningarna för att möta behoven av barnomsorg under året. Dessutom kan ytterligare avdelningar tillkomma om förvaltningen ser ett behov och om lämpliga lokaler finns att använda.

Till hösten 2011 behöver förvaltningen vara uppmärksam på att hitta ersättningslokaler då vissa förskolor avvecklas under året. Detta gäller i första hand två avdelningar i Årsta. I Rågsved behöver två avdelningar gå ur lokalerna under 2012. För att klara målet för barngruppernas storlek kan nya platser att fördela under hösten komma att bli färre än antalet 5-åringar som börjar i grundskolan.

Förvaltningen bedömer att det kommer finnas ett behov av 13-16 avdelningar under planperioden 2012-2014. Två av dessa är nyproduktion som ingår i planprojekt för nya bostäder. Utöver detta finns planer på 3-5 avdelningar som kan tillkomma i och med ombyggnad av en befintlig förskola i Årsta (Hummelvägen 10), samt ytterligare 2-3 avdelningar i och med ombyggnad av en befintlig förskola i Rågsved (Spårfinnargränd 12). Dessa förskolor kommer att behöva bra ersättningslokaler. Utöver de projekt som pågår för planperioden och som hanterats i stadsdelsnämnden, diskuterar förvaltningen ytterligare en permanent förskola i Rågsved/Hagsätra.

<b>Tabell 6: Lokalplanering för förskolan 2012-2014</b>				
<b>Område</b>	<b>Adress/fastighet</b>	<b>Tillkommande antal avd</b>	<b>Status</b>	<b>Kommentar</b>
Årsta	Hummelvägen 10	3-5	SDN 2010-12-16.	Ombyggnad av befintlig fristående förskola.
Enskede gård	Medlemmen	6	Del av bostadsprojekt- Årstastråket. Beräknad inflytt 2012/2013. SDN 2009-12-17.	Bottenplan i flerbostadshus.
Stureby	Intill Bjulevägen 2/Tjärtunnan	2	Del i bostadsprojekt- Tjärtunnan. Beräknad inflytt 2013/2014. SDN 2010-12-16.	Bottenplan i flerbostadshus.
Rågsved	Spårfinnargränd 12	2-3	SDN 2011-02-17.	Ombyggnad av befintlig fristående förskola.
<b>Totalt</b>		<b>13-16</b>		

De tillfälliga förskolorna som startas upp under 2011 kan förmodligen ersättas av de permanenta förskolorna som senare kommer uppföras. Beredskap behöver dock finnas om efterfrågan på barnomsorg ökar under perioden.

Under planperioden har förvaltningen möjlighet att gå ur ett antal paviljonger. Det är emellertid inte aktuellt då dessa idag behövs för att klara garantin och då dessa ligger i områden med ökat antal barn i förskoleålder.

### Äldreomsorgen

Valfrihet gäller för den enskilde äldre, vilket gör det svårt att förutse kommande efterfrågan. Förvaltningen samverkar främst med närliggande stadsdelsförvaltningar vid planering utifrån förändrade behov. Inga förändringar av antal platser planeras under de närmaste åren, vilket innebär att några lokalförändringar inte är inplanerade under tidsperioden.

### Stöd och service till personer med funktionsnedsättning

Avdelningen prioriterar att ha en hög byggnadstakt avseende nya gruppbofästigheter och servicelägenheter. När det gäller utbyggnad av gruppbofästigheter pågår just nu byggnation av ny gruppbofästighet i kvarteret Säven på Sköntorpshöjden, vilket färdigställs under maj 2011 och omfattar sex lägenheter.

Ett byggprojekt där förvaltningen anmält intresse för byggande av servicebofästigheter är ett projekt beläget vid Stureby, sex servicebofästigheter skall byggas.

Andra projekt där intresse anmälts är Årstastråket, Årstafältet, Stureby, Bandhagen, Enskede gård samt kvarteret Trycklåset i Rågsved. Byggstarten för dessa projekt är tidigast 2013 och därför hinner de troligen inte bli färdigställda inom perioden.

### Individ och familjeomsorg inkl socialpsykiatri

Ett arbete med att planera framtidens lokala beroendemottagning pågår just nu, där en samlokalisering med övrig behandlingsverksamhet i öppenvård ska ske. Samlokaliseringen är planerad till september 2012.

Öppenvården barn och ungdom har kontrakt som löper ut under 2011 och flyttar till mer kostnadseffektiva och kommunikationsmässigt bättre lokaler vid Globenområdet.

En översyn görs för närvarande av socialpsykiatriens lokalbehov för att minska kostnaderna. Bland annat ses ytorna över inom Återbrukets verksamhet och inom boendestödet.

### Övriga lokaler

Förvaltningen har fritidsgårdar i Årsta, Östberga, Rågsved, Hagsätra, Örby, Högdalen och Enskededalen. Fritidsgården i Hagsätra inryms i en temporär lokal i avvaktan på att fastighetsägaren skall uppföra nya lokaler. Projektet har dragit ut på tiden men lokalen beräknas vara klar för inflyttning under 2012.

## 5.5 Kostnadsutveckling

### Förskoleverksamheten

Hyresutvecklingen för förskoleverksamheten kommer att öka då ett antal nya förskolor kommer öppnas i nyproducerade fastigheter. Hyresnivån är för närvarande ca 54 miljoner kronor. De permanenta förskolorna som skall uppföras under perioden är i ett så pass tidigt skede i processen att hyresofferter inte lämnats av fastighetsägarna.

Hyresutvecklingen i övrigt bedöms följa den allmänna kostnadsutvecklingen.

### Äldreomsorgen

Den sammanlagda hyresnivån för år 2010 bedöms till ca 72,3 miljoner kronor exklusive moms. Hyresintäkterna bedöms till ca 44,4 miljoner kronor för stadsdelsförvaltningens andrahandsuthyrningar för denna kategori.

Den planerade omvandlingen av servicehusen till trygghetsboende kommer att medföra att dessa hyresobjekt försvinner från stadsdelen. Detta innebär att hyreskostnaden kommer minska för stadsdelen men samtidigt försvinner alla andrahandsuthyrningar.

### Stöd och service till personer med funktionsnedsättning

Hyresnivån för de nya gruppboendestäder som byggs är högre än de befintliga vilket gör att hyreskostnaderna kommer öka för såväl de boende som förvaltningen. Under 2011 kommer hyreskostnaden att öka med ca 0,7 miljoner kronor då den nya gruppboendestaden vid Sköntorpshöjden blir klar. Intäkterna för andrahandsuthyrningarna bedöms till ca 0,5 miljoner kronor varför nettoökningen blir ca 0,2 miljoner kronor. Hyresutvecklingen i övrigt bedöms följa den allmänna kostnadsutvecklingen.

### Individ och familjeomsorg inkl socialpsykiatri

Den planerade flytten av öppen vården barn och unga samt den planerade samordningen av öppen vård och beroendemottagning för missbrukare leder till minskade lokalkostnader. Även den översyn som görs inom socialpsykiatriens verksamheter syftar till att yteffektivisera och minska kostnaderna.

För övriga lokaler som används av avdelningen bedöms hyresutvecklingen i övrigt följa den allmänna kostnadsutvecklingen.

## Bilagor



1. SLK blanketter
2. MBL-protokoll
3. Protokoll från pensionärs- och handikappråd