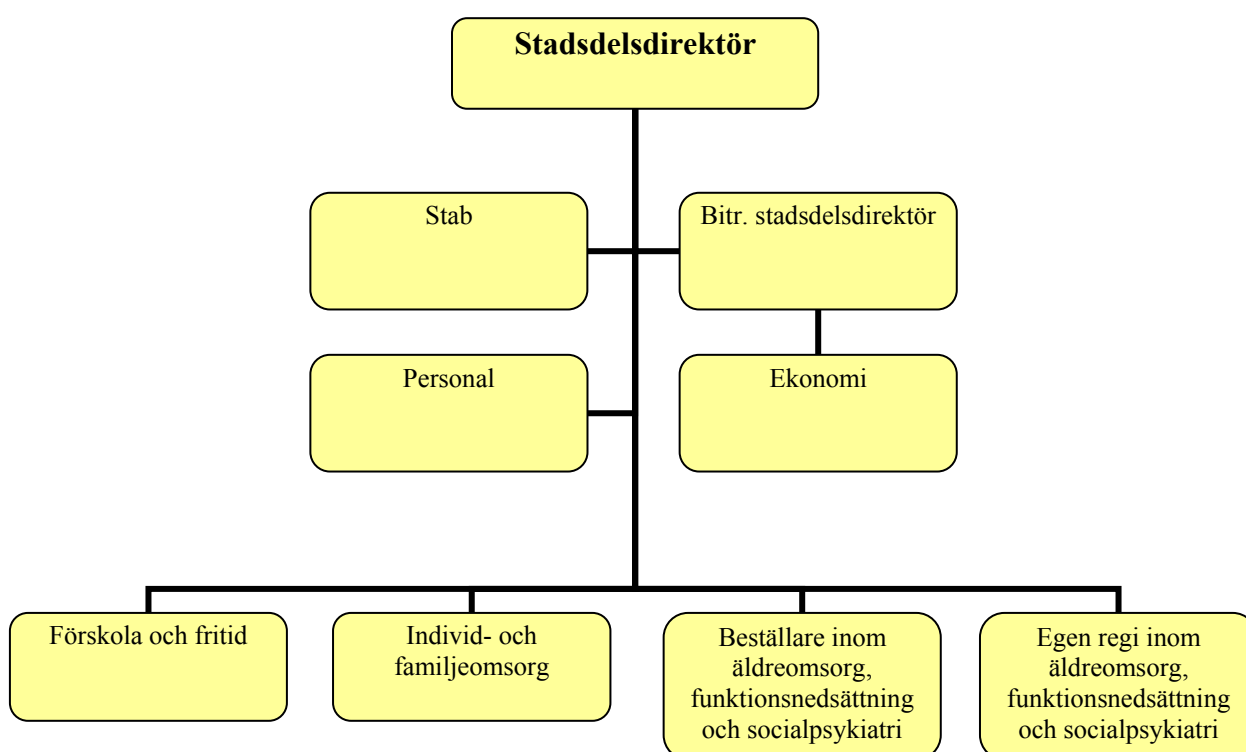




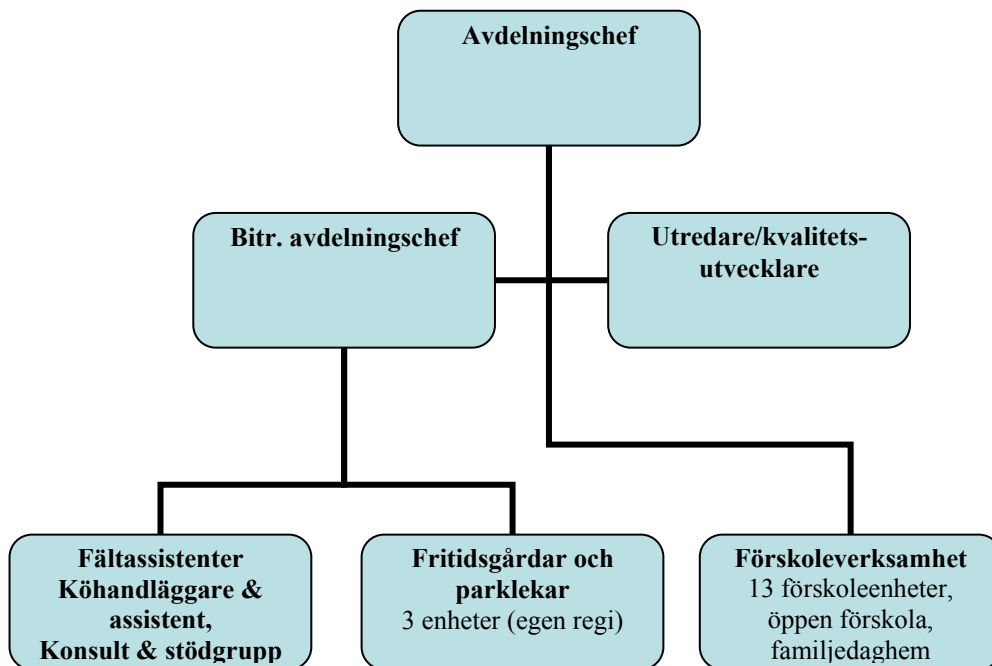
# Organisation

## Enskede-Årsta-Vantörs stadsdelsförvaltning år 2012





## Avdelningen för förskola och fritid



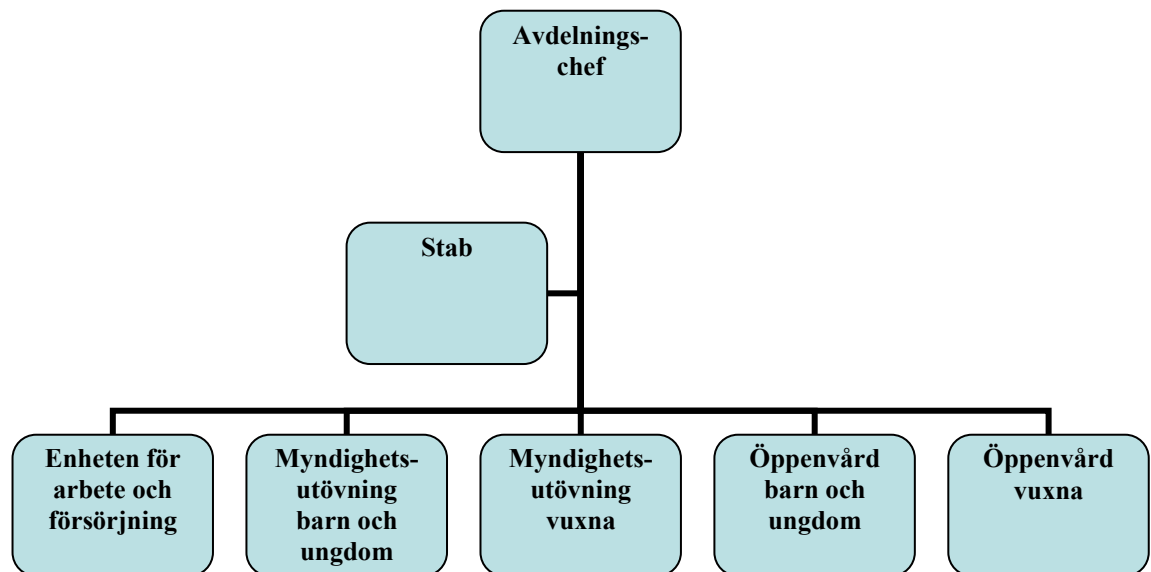
Avdelningens ansvar omfattar 66 kommunala förskolor, 4 kommunala familjedaghem och sex öppna förskolor belägna i Dalen, Högdalen, Rågsved, Stureby, Årsta och Östberga.

I stadsdelen finns även två fritidsenheter och två parklekar som drivs av externa entreprenader.

Avdelningens budget är 503,0 miljoner kronor.



## Avdelningen för individ- och familjeomsorg



Inom avdelningen finns fem enheter och en stabsfunktion. I staben ingår två utredare/kvalitetsutvecklare, en preventionssamordnare samt en samordnare för verksamhetssystemet Paraplyet.

*Enheten för arbete och försörjning* är den första kontakten för personer som söker försörjningsstöd. Enheten utreder, bedömer och beslutar om rätten till ekonomiskt bistånd. Till enheten hör även flyktingmottagande, budget- och skuldrådgivning, boutredningsverksamhet samt administrativ personal.

Enheten för *myndighetsutövning barn och ungdom* har som huvuduppdrag att utreda och följa upp insatser för barn och ungdomar mellan 0-20 år enligt SoL och LVU. Enheten består av en mottagningssektion, tre åldersindelade utredningssektioner samt en sektion för familjevård och familjerätt.

Enheten för *myndighetsutövning vuxna* ansvarar för att utreda och följa upp insatser för personer med missbruksproblematik.

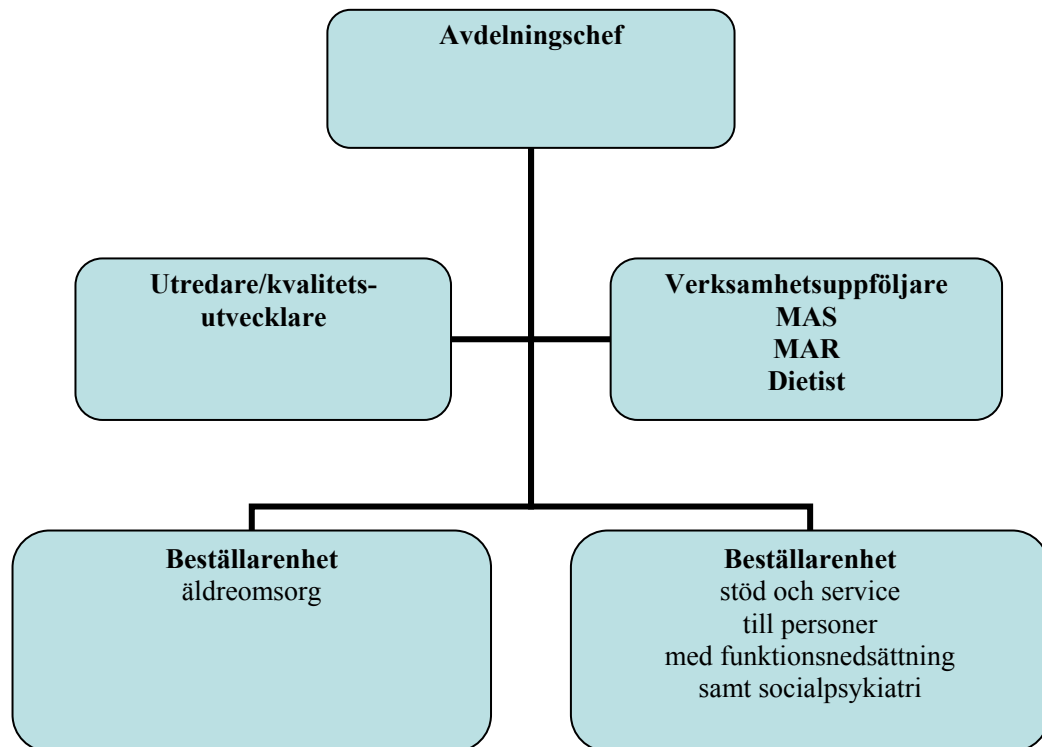
Enheten för *öppenvård barn och ungdom* ger såväl förebyggande som biståndsbedömda insatser. Det förebyggande arbetet sker på ungdomsmottagningen och på föräldramottagningen. Biståndsbedömda insatser genomförs bl.a. av familjebehandlare, familjepedagoger samt genom MST-teamet.

Enheten för *öppenvård vuxna* har ett differentierat utbud av stöd- och behandlingsinsatser med bl.a. uppsökande och förebyggande insatser, motivationsarbete, träfflokal, behandling samt boenden.

Avdelningens budget är 327,6 miljoner kronor.



## Beställaravdelning äldreomsorg, stöd och service till personer med funktionsnedsättning samt socialpsykiatri



Inom avdelningen finns två enheter och en stabsfunktion. I avdelningens ansvar ingår att utöva tillsyn inom både egen regi och upphandlad verksamhet. Här ingår en verksamhetsuppföljare, stadsdelens medicinskt ansvariga sjuksköterska (MAS) och medicinskt ansvarig för rehabilitering (MAR) samt en dietist.

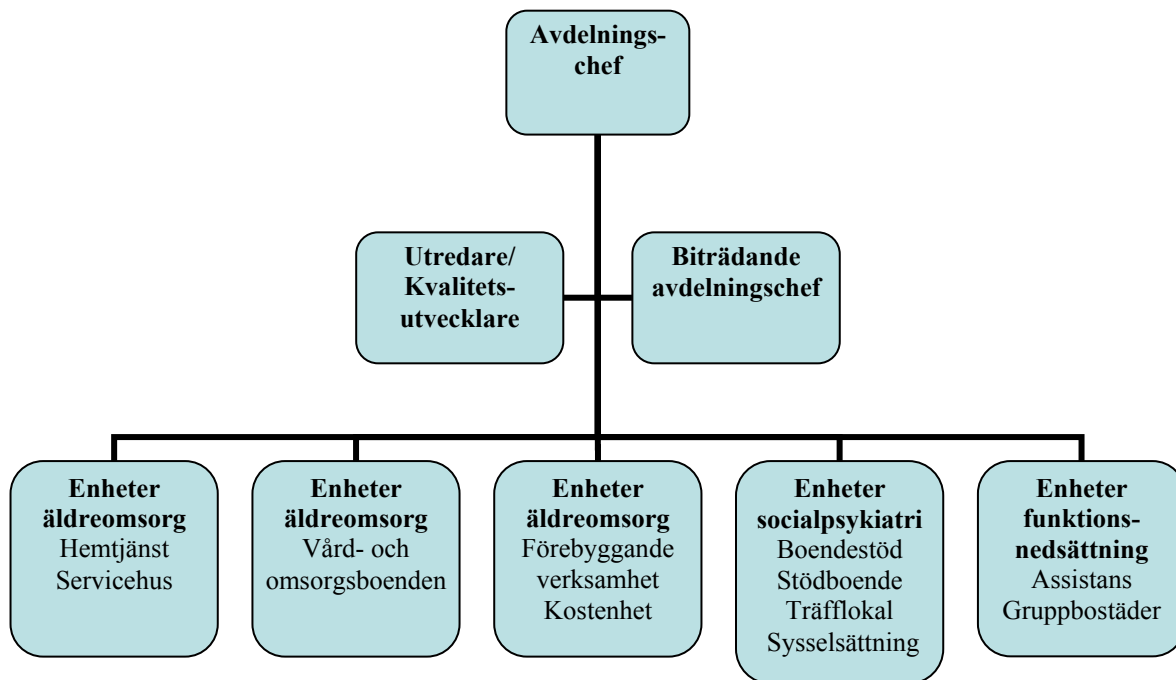
Beställarenheten för stöd och service till personer med funktionsnedsättning inklusive socialpsykiatri ansvarar för myndighetsutövning enligt lagen om stöd och service till vissa funktionshindrade (LSS) och socialtjänstlagen (SoL) för åldersgruppen 0-64 år.

Beställarenheten för äldreomsorg ansvarar för myndighetsutövningen enligt samma lagstiftning för personer över 65 år.

Avdelningens budget är 1 119,9 miljoner kronor.



## Egen regi inom äldreomsorg, stöd och service till personer med funktionsnedsättning samt socialpsykiatri



Inom avdelningen finns 14 enheter och en stabsfunktion.

Socialpsykiatri har två geografiskt indelade boendestödteam som ger stöd åt personer i eget boende. Vidare finns inom enheten ett stödboende, tre sysselsättningsverksamheter samt en träfflokal. Under året kommer två gruppboendestäder övergå till att drivas på entreprenad.

Inom funktionsnedsättning finns två enheter: en enhet med totalt sju gruppboendestäder och en assistansenhet. Under året kommer två dagliga verksamheter övergå till att drivas på entreprenad.

Äldreomsorgen omfattar sex hemtjänstenheter, två vård- och omsorgsboenden, demensdagvård (intraprenader), och ett servicehus. Kostenheten som inkluderar en restaurang ligger i anslutning till Rågsved servicehus. Enheten försörjer flera boenden och hemtjänstenheter med kost och säkrar att kosten för de äldre är god och näringsrik. Enheten för förebyggande verksamhet ansvarar bland annat för sex av de åtta öppna dagverksamheterna som finns inom äldreomsorgen, fixartjänster för äldre, anhörigstöd, syn- och hörselinstruktör, volontärverksamheten, frivilligverksamhet och dagkollo under sommaren.

Under året kommer Årsta vård- och omsorgsboende övergå till att drivas på entreprenad.



Avdelningens budget är cirka 500 miljoner kronor.



## **Ekonomiavdelningen**

Ekonomiavdelningen, som ledds av biträdande stadsdelsdirektör, ansvarar för att stödja enheter och förvaltningsledning med en rad strategiska delar för att skapa en kostnadseffektiv verksamhet. I arbetet ingår ekonomi, lokalplanering, vaktmästeri, IT- och telesamordning, säkerhetssamordning, upphandling, internkontroll, kvalitetsstyrning och samordning utifrån stadens integrerade ledningssystem (ILS).

Avdelningens budget är 26,6 miljoner kronor.

## **Personalavdelningen**

Personalavdelningen ansvarar för förvaltningens personalfrågor vilket innebär bland annat strategiskt övergripande personalfrågor, chefs- och ledarutveckling, medarbetarutveckling, främjandet av hälsa samt omställningsarbete.

Personalavdelningen stödjer chefer och medarbetare inom personalområdet genom ett konsultativt arbetssätt. I arbetet ingår också att hantera och vara uppdaterad på frågor som rör arbetsrätt, avtalstolkning, arbetsmiljöfrågor och rehabilitering. Avdelningen samordnar och administrerar även de årliga löneöversynsförhandlingarna.

Avdelningens budget är 13,7 miljoner kronor.

## **Direktör och stab**

Stadsdelsdirektören har en stab knuten till sig. I staben ingår nämndsekreterare, registratur och informatör samt stadsmiljö med parkingenjör och utredare för fysisk planering.

Avdelningens budget är 26,8 miljoner kronor.