

# Bilaga 9 Porslinsfabriken - upplevelsecentrum i Värmdö

Underlag för diskussion och beslut



2013-05-24  
Kundvals- och finansieringsavdelningen  
Kulturenheten  
Lena Gullmert

# Porslinsfabriken

## – upplevelsecentrum i Värmdö

Underlag för diskussion och beslut

### Innehåll

1	Sammanfattning	3
2	Vision	4
3	Bakgrund	4
4	Synergieffekter av ett gemensamt hus	5
5	Ett samlat upplevelsecentrum	6
	5.1 Gemensamma publika lokaler	6
	5.2 Verksamheternas egna lokaler i huset	7
	5.2.1 Bibliotek	7
	5.2.2 Gustavsbergs Porslinsmuseum	8
	5.2.3 Gustavsbergs Konsthall	8
	5.2.4 Ungkulturhuset Gurraberg	9
	5.2.5 Lokaler för skapande verksamhet	10
	5.2.5 Övrig kulturverksamhet	10
	5.3 Gemensamma interna lokaler	11
6	Hyreskostnader för verksamheterna i dagens lokaler	11
7	Hyreskostnader för verksamheterna i nya lokaler	11
8	Historisk bakgrund	12
9	Nuvarande verksamheter i Gustavsberg	13
	9.1 Bibliotek	13
	9.2 Gustavsbergs Porslinsmuseum	13
	9.3 Gustavsbergs Konsthall	14
	9.4 Ungkulturhuset Gurraberg	15
	9.5 Lokaler för skapande verksamhet	15

# 1 Sammanfattning

Värmdö kommuns vision och målsättning för Gustavsberg är att konst, design och kultur ska fungera som en drivkraft för hela utvecklingen och utgöra en viktig del av utbudet som attraherar såväl kommuninvånare som besökande och företagande.

Redan idag är Gustavsbergs fabriksområde och dess verksamheter med inriktning på konst, keramik och design ett av kommunens största besöksmål och ett starkt varumärke. De gamla fabrikslokalerna bör därför inrymma verksamheter som kultur, konst, design samt utbildning som anknyter till dessa teman. Det finns goda förutsättningar för att fortsätta utveckla platsen till ett centrum för kultur och till besöksmål av hög kvalitet.

Den höga befolkningstillväxten under många år har medfört att Värmdö idag är en kommun med hög andel unga. I dag har kommunen en befolkningsstruktur där 35 procent är under 25 år vilket gör det viktigt att barns och ungas behov tillgodoses.

Genom att samla verksamheter som bibliotek, museum, konsthall, tillsammans med ungdanshuset och skapande verksamheter för barn och unga i gemensamma lokaler uppstår synergieffekter – ekonomiska såväl som verksamhetsmässiga. Framför allt uppstår positiva effekter för kommuninvånarna.

## Effekter för kommuninvånarna

- Ett hus som blir en samlingspunkt för alla åldrar och för olika grupper av människor och en bas för ungdomskulturen.
- Ett hus fyllt med konst, kultur och upplevelser av olika slag som blir en plats för nya kunskaper, skapande och möten.

## Gustavsbergs fabriksområde som besöksmål

- Med Porslinsfabriken får Värmdö ett attraktivt och spännande besöksmål. För att öka attraktionen och bredden finns utrymme för något eller några besöksmål utöver de som finns idag.

## Ekonomiska samordningseffekter

- De ytor som varje verksamhet skulle behöva var för sig kan i ett gemensamt hus minskas med 30 procent
- Även vissa tjänster och funktioner kan samnyttjas, exempelvis marknadsföring, pedagogik, reception och butik.

## Verksamhetsmässiga synergieffekter

- Genom att verka i samma hus uppstår lättare möjligheter till samarbeten som kan leda till utveckling och förnyelse.
- Verksamheterna i huset och sammanhanget kan locka till sig nya verksamheter inom såväl kultur som upplevelseindustri och utbildning.
- I ett samlat hus ökar flexibiliteten som underlättas av den tidlösa och ganska råa industriarkitekturen

## 2 Vision

Gustavsberg står inför en spännande och expansiv utveckling där utgångspunkten är läget vid havsviken och de gamla bruksmiljöerna. Stora satsningar ska göra Gustavsberg till en modern tätort där utbudet av bostäder, kultur, upplevelser och handel ska utvecklas och förädlas.

Värmdö kommuns vision och målsättning för Gustavsberg är att konst, design och kultur ska fungera som en drivkraft för hela utvecklingen och utgöra en viktig del av utbudet som attraherar boende, besökande och företagande

I detta kan den gamla porslinsfabriken bli en samlingspunkt för alla åldrar och en källa till inspiration och glädje. Som upplevelsecentrum kan den fyllas med konst och kultur och bli en lockande plats för kunskap, upplevelser, skapande och möten.

- Ett upplevelsecentrum kommunen, en viktig bas för barn- och ungdomskulturen, en mötesplats över generations- och kulturgränser och ett attraktivt besöksmål
- Kunskapscentrum som stimulerar till lustfyllt läsande, en berikande plats där nya kunskaper och berättelser delas och en plats för det livslånga lärandet
- En plats som synliggör vår historia och vårt kulturhistoriska arv och ger kommuninvånare och besökare kunskap, upplevelser och inspiration
- En plats som stimulerar och ger förutsättningar för samverkan och utveckling och som ger plats för nya verksamheter inom kultur, utbildning och besöksnäring.

## 3 Bakgrund

Inom ramen för detaljplanarbetet för centrala Gustavsberg väcktes frågan om ett nytt och större huvudbibliotek. Efter det att Värmdö kommun under 2012 förvärvade flera byggnader i det gamla fabriksområdet har tanken att kunna samla fler kulturverksamheter under samma tak väckts. Inför budget 2014 har förutsättningarna för att den före detta hushållsporslinsfabriken skulle kunna bli ett nytt upplevelsecentrum undersökts. Som en del i detta arbete har kulturchefen fått uppdraget att

- beskriva och redovisa ytorna som de tilltänkta verksamheterna har i dag
- redovisa hyreskostnaderna för nuvarande verksamheter
- sätta nuvarande kostnader i relation till en ny lokalisering i ett gemensamt hus
- beskriva de synergieffekter som kan uppstå

För att invånarna ska trivas och må bra i en växande kommun som Värmdö är det viktigt att det finns möjligheter till upplevelser och gemenskap med andra människor samt en god miljö att leva i. Kultur har betydelse för alla människor och kulturfrågorna kan starkt bidra till att stärka kommuninvånarnas samhörighet och gemenskap. Kultur i olika former kan även bidra till att stärka kommunens identitet. I detta ingår mötesplatser som inte är rent kommersiella, lokaler där man kan ta del av kultur- och fritidsaktiviteter. Exempel på sådana är kommunens bibliotek, samlingslokaler och fritidsanläggningar.

Den höga befolkningstillväxten under många år har medfört att Värmdö idag är en kommun med hög andel unga och där ungdomspopulationen växer snabbt. Värmdö kommun har en

befolkningsstruktur där 35 procent är under 25 år. Ökningen av antalet boende i Värmdö och den höga andelen unga gör det mycket viktigt att barns och ungas behov tillgodoses.

## 4 Synergieffekter av ett gemensamt hus

Genom att samla verksamheter som bibliotek, museum, konsthall, tillsammans med ungdokumenthuset och skapande verksamheter för barn och ungdomar i gemensamma lokaler uppstår synergieffekter – ekonomiska såväl som verksamhetsmässiga. Framför allt uppstår positiva effekter för kommuninvånarna. De får tillgång till ett hus för alla åldrar, för olika grupper av människor, för olika kulturella verksamheter, för upplevelser, skapande, kunskap och gemenskap.

Genom att huset ligger centralt i Gustavsberg kan det nås via gångavstånd från de flesta bostadsområden i tätorten, det ligger även nära kommunikationer från övriga Värmdö liksom från Nacka och Stockholm. Husets placering i området gör att det även är lätt att nå från kajen där båtar som kör turer till och från Stockholm lägger till.

### Ekonomiska samordningseffekter

De ytor som varje verksamhet skulle behöva var för sig kan i ett gemensamt hus minskas med 30 procent genom att alla verksamheter gemensamt kan nyttja publika utrymmen som entré, garderob, toaletter, reception, butik, hörsal, café, scen samt interna utrymmen som kontor, mötesrum, personalrum/pentry, förråd mm. Även vissa tjänster och funktioner kan samnyttjas, exempelvis marknadsföring, pedagogik, reception, butik, vaktmästeri och städning. Dubbelbemanning som idag kan vara nödvändig för att undvika ensamarbete behöver inte längre förekomma då det är flera verksamheter i gång samtidigt.

### Verksamhetsmässiga synergieffekter

Genom att verka i samma hus uppstår lättare möjligheter till samarbeten som kan leda till utveckling och förnyelse. Verksamheterna i huset och sammanhanget kan locka till sig nya verksamheter såväl andra kulturverksamheter som inom upplevelseindustri och utbildning.

I ett samlat hus ökar flexibiliteten då det vid verksamhetsförändringar går att minska eller utöka ytan utan att för den skulle ändra helheten. Denna flexibilitet underlättas av den tidlösa och ganska råa industriarkitekturen

### Effekter för kommuninvånarna

Den främsta fördelen är att alla kommuninvånare får ett hus med ett samlat kulturutbud i lockande och anpassade lokaler. Ett hus som blir en samlingspunkt för alla åldrar och för alla grupper av människor. Det kommer att fyllas med konst, kultur och upplevelser av olika slag och bli en lockande plats för nya kunskaper, skapande och möten. Genom de olika verksamheterna kan huset användas och vara levande under en stor del av dygnet och veckans alla dagar. Detta bidrar till att öka trygghetskänslan och trivseln i området. Att huset ligger i anslutning till bostäder och då ytterligare bostäder planerar att byggas inverkar också positivt. Närheten till gymnasium och flera grundskolor är också betydelsefull.

### Området som besöksmål

I Värmdös vision för Gustavsberg eftersträvas att Gustavsbergs hamn och fabriksområde ska fortsätta utvecklas till ett attraktivt besöksmål. Värmdö får i och med Porslinsfabriken ett attraktivt och spännande besöksmål. För att öka attraktionen och bredden kan området

kompletteras med något eller några besöksmål utöver de som finns idag. I Porslinsfabriken finns utrymme för en eller flera nya verksamheter.

## 5 Ett samlat upplevelsecentrum

Lokalerna kan delas upp i tre olika kategorier. Det är dels de publika utrymmena som kan samnyttjas av alla verksamheter, dels de specifika verksamheternas egna lokaler som biblioteket utlåningsavdelningar och museets och konsthallens utställningslokaler samt slutligen de interna lokalerna som nyttjas av flera.

### 5.1 Gemensamma publika lokaler

Synergieffekter uppnås genom att verksamheterna delar på publika utrymmen som entré med kapprum, toaletter, reception, butik, matsäcksrum, grupprum, programsal, scen mm. Om flera aktörer och verksamheter tillkommer i huset blir det också fler som delar på kostnaderna för dessa.

#### Entré med kapprum

Välkomnande och rymlig entré där också förskolegrupper, skolklasser och andra grupper kan tas emot, kapprum med skåp och barnvagnsparkering.

#### Reception

Receptionen hänvisar, informerar, säljer entrébiljetter till evenemang i programsalen, till museum, konsthall och eventuella andra verksamheter.

#### Butik

I butiken i anslutning till receptionen säljer museet, biblioteket och konsthallen produkter och litteratur med tyngdpunkt på keramik, design, konst och lokalhistoria. Butiken har betydelse ekonomiskt och lockar också besökare. Ateljéföreningen G-studion med sina cirka 70 medlemmar saknar idag en försäljningskanal varför butiken skulle kunna fylla även den funktionen.

#### Café

Husets många verksamheter skapar också förutsättningar för att ha ett café med öppettider som följer husets öppettider och drivs av en extern aktör. I anslutning till caféet finns också generösa ytor där bibliotekets tidningar och tidskrifter finns tillgängliga även på tider då biblioteket inte är öppet. Där finns också en utställningsyta för föreningar, lokala konstnärer och kommunens unga kan presentera sig.

#### Hörsal

Programsalen med plats för 100 personer. Den används såväl dag som kvällstid för seminarier, föredrag, författarbesök, musik- och andra kulturevenemang.

#### Matsäcksrum

Här finns möjlighet för förskolegrupper och skolklasser att samlas och äta. Det möjliggör för förskolor och skolor som inte ligger i Gustavsberg att besöka biblioteket, museet och konsthallen.

#### Kulturgata

I den idéskiss som bifogas och som utarbetats av Ahlqvist & Almqvist Arkitekter AB finns inritat en så kallad kulturgata. I denna ryms reception/information, butik, plats för

tidningsläsning, schackspel, scen, utställningsyta, sittskulpturer, porslinsmålning, grupprum mm. Det blir ett levande och lockande inomhustorg där man kan ta del av aktiviteter eller bara träffas och umgås och där öppettiderna är generösa.

I ett hus som detta är det också värdefullt om allt inte är statiskt utan att det finns utrymme för mer tillfälliga arrangemang, projekt eller utställningar. Det kan vara organisationer, föreningar, kommunen eller andra aktörer som står bakom. Kulturgatan är flexibel och inrymmer denna möjlighet.

## 5.2 Verksamheternas egna lokaler i huset

### 5.2.1 Biblioteket

Biblioteket är med sina närmare 200 000 besökare per år basen i huset. Biblioteket en plats där man lånar böcker, tidskrifter, musik och filmer. Man läser, lyssnar på musik, använder datorer, studerar/jobbar. Bibliotek erbjuder fri tillgång till kunskap, information, litteratur och kultur för alla, oavsett deras förutsättningar. Här finns också en intresseväckande exponering av böcker och annan media liksom bokmagasin som kan vara öppet för allmänheten. Biblioteket är öppet från förmiddag till kväll och alla dagar i veckan. Det finns idag tekniska lösningar som ger möjlighet till så kallade meröppna bibliotek där invånarna själva har tillgång till biblioteket närhelst de vill.

De prioriterade målgrupperna är barn och unga och personer med funktionsnedsättning och detta ska vara synligt. Biblioteket ska vara tillgängligt och med en tydlig ungdomlig framtoning. Det ska vara tillgängligt, nyskapande och roligt.

Dagens besökare har andra och ökade krav och förväntningar på ett samtida bibliotek. Medier, medianvändning och informationssökning genomgår en ständig utveckling som ställer nya krav på verksamhetslokalerna. Det nya biblioteket bör vara flexibelt så att det kan möta verksamhetens utveckling och förändring. Tillgången till en programsal innebär också att museets programverksamhet skulle kunna utökas.

En utredning om ett framtida bibliotek i Gustavsberg som gjordes på uppdrag av kultur- och fritidsnämnden 2012 visade att en lämplig storlek för ett nytt bibliotek är cirka 2 000 kvm. Detta är inklusive lokaler som entré, kapprum, toaletter, grupprum, läsesal, programsal, mm.

Om biblioteket samlokaliseras med andra verksamheter kan dock ytan för själva biblioteket vara 1500 kvm medan övriga ytor kan delas med andra verksamheter.

#### **Ytor och funktioner för bibliotek i nya lokaler**

Barnavdelning med en småbarnsavdelning, sagorum/hörna

Ungdomsavdelning

Grupprum och verkstad

Vuxenavdelning, skön- och facklitteratur

Rum med Värmdölitteratur

Öppet magasin

Digitalt bibliotek med Språkotek och Skoldatatek

Publika datorplatser

Musik- och filmavdelning

Studieplatser

Kontorsrum för hantering av media

**Totalt 1500 kvm**

*Publika* ytor som kan samnyttjas med andra verksamheter är reception, entré med kapprum, toaletter, reception, matsäcksrum, café med dagstidningar, butik, utställningsrum för lokala aktörer/föreningar, programsal och scen.

*Interna* utrymmen som kan samnyttjas med andra verksamheter är kontor i kontorslandskap, mötesrum, personalrum och kök, toaletter och dusch, vilorum, vaktmästeri/städ, förråd, lastbrygga för transporter och bokbuss.

### 5.2.2 Gustavbergs Porslinsmuseum

I utökade lokaler skulle en större del av de unika samlingarna kunna visas för besökare. Utställningarna är idag främst inriktade på produkter från tillverkningen. Utställningen skulle kunna breddas till att även omfatta historien om Gustavbergs 350 åriga industriverksamhet och de människor som verkat här. Detta tillsammans med en förnyelse och modernisering av utställningarna skulle kunna göra att besöksantalet ökade. En utställning om Gustavberg och industrihistoria skulle också kunna öka intresset hos kommuninvånarna i högre utsträckning än idag, såväl för nyinflyttade som redan bofasta som för kommunens skolor.

Museibesökare idag förväntar sig att det ska finnas ett café och en innehållsrik butik då många museer i landet erbjuder detta. Museet skulle i en samlokalisering få tillgång till ett café och den nuvarande butiken skulle utvecklas. Med tillgång till en programsal skulle också museet programverksamhet kunna utvecklas.

För att göra samlingarna rättvisa och kunna bredda verksamheten med en industrihistorisk del vore en yta på 1000 kvm rimlig inklusive gemensamma och interna lokaler

Om museet däremot samlokaliseras med andra verksamheter kan museet utställningsyta vara 700 kvm medan resterande yta kan delas med andra verksamheter. Ett externt magasin för den del av samlingen som inte visas kommer även fortsättningsvis att behövas.

<b>Museets egna ytor i nya lokaler</b>
Utställningslokal
<b>Summa 700 kvm</b>

*Publika* ytor som kan delas med andra verksamheter är entré med kapprum, toaletter, reception, matsäcksrum, café, butik, programsal, rum för workshop/grupprum.

*Interna* utrymmen som kan delas med andra verksamheter är mötesrum, personalrum och kök, toaletter och dusch, vaktmästeri/snickeri, städ, vilorum, förråd, uppackningsrum för utställningar och lastbrygga för transporter.

### 5.2.3 Gustavbergs Konsthall

Gustavbergs Konsthall har utvecklats till en nationell scen för det samtida konsthantverket med besökare från hela landet och en stor mängd internationella besökare. Genom sin inriktning kan konsthallen tillföra övriga verksamheter i huset och i området en spetskompetens och bidra till ökad kvalitet och utveckling. Som plattform för det samtida konsthantverket bidrar Gustavbergs Konsthall också till att Gustavberg behåller sitt starka varumärke och sin ställning ur ett nationellt och internationellt perspektiv.

Verksamhetens fokus ligger i att på hög nivå utveckla konsthantverket och också göra det tillgängligt för en bred publik. Konsthallen utvecklar hela tiden sina nätverk med utövare, samt med nationella och internationella institutioner och driver samarbeten med högskolor både på grundutbildningsnivå och inom forskning.



I nya lokaler skulle konsthallen kunna göra sin verksamhet mer synlig och tillgänglig. Lokalerna skulle kunna vara mer anpassade och lämpade för verksamheten. Konsthallen skulle kunna marknadsföras tillsammans med de övriga verksamheterna och därmed kunna nå en större publik. Konsthallen och museet kan också komplettera varandra på ett berikande sätt, genom kopplade utställningsprogram, gemensamma projekt, seminarier, pedagogisk verksamhet mm.

Den yta som vore önskvärd för konsthallen är cirka 800 kvm. Om konsthallen samlokaliseras med andra verksamheter kan yta på 600 kvm vara tillräcklig.

**Konsthallens funktioner och egna ytor i nya lokaler**

Utställningslokal inklusive keramik- och glasexpo 450 kvm

Övriga utrymmen 150 kvm

**Totalt ca 600 kvm**

*Publika* ytor som kan delas med andra verksamheter är entré med kapprum, toaletter, reception, matsäcksrum, café, butik, programsal, rum för workshop/grupprum.

*Interna* utrymmen som kan delas med andra verksamheter är mötesrum, personalrum och kök, toaletter och dusch, vaktmästeri/snickeri, städ, vilrum, förråd, uppackningsrum för utställningar och lastbrygga för transporter.

#### 5.2.4 Ungkulturhuset Gurraberg

Att även ungdokumenthuset har sin verksamhet i ett samlat hus får effekten att ungdomar får en naturlig kontakt med andra kulturverksamheter. Det innebär att ungdomar får möjlighet till att möta och fördjupa sig i olika kulturella uttryck och komma i kontakt med andra utövare vilket kan underlätta etablering i samhället och vuxenvärlden. Ett gemensamt hus skulle också underlätta en större samverkan mellan olika aktörer för att bättre tillgodose ungdomars mångskiftande behov. Verksamheten skulle också bli mer synlig och attraktiv och visa att ungas kultur tas på allvar.

Då ungdokumenthuset varit i gång under tre år kan man se vilka behov som finns och vad som efterfrågas och används av ungdomarna. Musik, inspelning, DJ-ing och workshops är de områden som varit mest framgångsrika. Dj-ing har speciellt varit populärt bland tjejer. Genom att inrymma ungdokumenthuset i ett gemensamt hus kan kostnaden för lokalerna bli lägre, en stor del av lokalerna kan också samnyttjas med de kulturskoleverksamheter som idag saknar lokaler. Då ungdokumenthuset använder lokaler till största delen under kvällar, helger och lov och kulturskolornas undervisning äger rum under eftermiddagar och tidiga kvällar går verksamheter bra att kombinera. Det skulle också berika de båda verksamhetsområdena, de skulle också komma att ligga i ett område som upplevs som mer tryggt.

De egna lokaler som ungdokumenthuset behöver är inspelningsstudios och replokaler för musik samt ett samlingsrum.

**Ungkulturhuset Gurrabergs egna ytor i nya lokaler**

Replokaler, ljudisolerade

Inspelningsstudios, ljudisolerade

DJ-rum,

Samlingsrum med möjlighet till viss kreativ verksamhet

Förråd

**Summa 200 kvm**

Övriga lokaler för skapande verksamhet som ungdokumenthuset kan dela med kulturskoleverksamheter är rum för workshops, danslokaler, dramasalar, konstateljé, omklädningsrum och toaletter.

*Publika* utrymmen som kan nyttja med övriga verksamheter är reception, entré med kapprum, toaletter, matsäcksrum, café, scen, programsal, utställningsyta

*Interna* utrymmen som kan delas med andra är kontor, personalrum och kök, mötesrum, förråd, toaletter och dusch, vilrum, vaktmästeri/snickeri och städ.

### 5.2.5 Lokaler för skapande verksamhet

Många barn och unga vill dansa, spela ett instrument, sjunga eller spela teater och söker sig till de kulturskoleverksamheter som finns i kommunen. De verksamheter som har saknat ändamålsenliga lokaler får här tillräckligt utrymme. Lokalerna används för undervisning under eftermiddagar och tidiga kvällar och kan samnyttjas med ungdokumenthuset som främst använder lokaler på kvällar och helger. På dagtid kan de även användas för museets och konsthallens pedagogiska verksamhet liksom av pensionärer.

Med det ökade antalet barn och ungdomar ökar också antalet elever som söker sig till skapande verksamheter såsom kulturskolans frivilliga undervisning och till de föreningsdrivna kulturskoleverksamheterna. Andelen barn och unga i kommunen har ökat och intresset för skapande verksamheter är stort. Det har i kultur- och fritidsnämnden diskuterats och utretts förutsättningar för att kunna utvidga kulturskoleverksamheten med fler ämnen som keramik, bild m fl. Det kan även i framtiden komma fler aktörer som erbjuder olika kulturverksamheter för barn och unga.

#### **Lokaler för skapande verksamhet som kan samnyttjas med ungdokumenthuset m fl**

Dramasalar
Danssalar
Keramikverkstad
Musikstudios
Omklädningsrum
Toaletter
Förråd
<b>Summa 700 kvm</b>

*Publika* utrymmen som kan nyttjas med övriga verksamheter är reception, entré med kapprum, toaletter, matsäcksrum, café, scen, programsal och utställningsyta.

*Interna* utrymmen som kan delas med andra kontor, personalrum/kök, mötesrum, förråd, toaletter och dusch, vilrum, vaktmästeri/snickeri och städ

### 5.2.6 Övriga verksamheter

För att öka attraktionen och bredden kan huset kompletteras med något eller några besöksmål utöver de som finns idag. En idé har presenterats av Cirkus Cirkör. Det handlar om ett lärande upplevelsecenter, ett Allt är möjligt-hus, som utgår från cirkuskonstens discipliner som ställer allt på sin spets när det gäller att vara en modig människa och medmänniska. Projektet skulle i första hand vända sig till barnfamiljer i länet samt förskolor och skolor i Värmdö och grannkommunerna. Då befintliga tilltänkta verksamheter upptar cirka 6 000 kvm av huset yta innebär det att resterande ytor på cirka 2000 - 3000 kvm kan rymma en eller flera aktörer och verksamheter.

### 5.3 Gemensamma interna lokaler

Även *interna* utrymmen kan användas gemensamt såsom kontor och personalrum och pentry, mötesrum, vilrum, vaktmästeri/verkstad, städutrymmen och förråd.

## 6 Hyreskostnader för befintliga verksamheter idag

<b>Befintliga lokalytor och hyreskostnader</b>		
Bibliotek	780 kvm	760 tkr/år
Gustavsbergs Porslinsmuseum	700 kvm	930 tkr/år
Ungkulturhuset Gurraberg	1250 kvm	2 200 tkr/år
Lokaler för kulurskoleverksamhet	200 kvm	300 tkr/år i kommunal lokalsubvention
Gustavsbergs Konsthall	500 kvm	660 tkr/år (kommunalt stöd 660 tkr/år)
<b>Summa</b>	<b>3430 kvm</b>	<b>4 850 tkr/år</b>

## 7 Hyreskostnader för tänkbara verksamheter i nya lokaler.

I ett nytt gemensamt hus kan lokalerna delas upp i tre kategorier; dels de som betecknas som *egna lokaler* för verksamheten som exempelvis museet utställningslokal och bibliotekslokalerna, dels *gemensamma publika lokaler* som entré/kapprum, hörsal och café och dels *gemensamma interna lokaler* som kontor för personalen, vaktmästeri och förråd. Kvadratmeterkostnaden för nya lokaler är beräknad på 1400 kr/kvadratmeter. Storleken på de ytor som anges nedan får anses vara preliminära, vid ett eventuell genomförande får närmare beräkningar göras.

<b>Tänkbara egna lokalytor och kostnader i nya lokaler</b>		
Bibliotek	1500 kvm	2 100 tkr/år
Gustavsbergs Porslinsmuseum	700 kvm	980 tkr/år
Ungkulturhuset Gurraberg	200 kvm	280 tkr/år
Lokaler för skapande verksamhet	700 kvm	980 tkr/år
Gustavsbergs Konsthall	600 kvm	840 tkr/år
<b>Summa</b>	<b>3 700 kvm</b>	<b>5 200 tkr/år</b>

<b>Kostnader för publika lokaler som samnyttjas</b>		
Entré och kapprum med skåp och barnvagnsparkering		
Toaletter, skötbord i en av dem		
Reception		
Café med dagstidningar		
Butik		
Hörsal		
Scen		
Matsäcksrum för barngrupper/skolklasser		
Grupprum pedagogisk verksamhet		
Mötesrum		
Övriga utrymmen		
<b>Summa</b>	<b>2 000 kvm</b>	<b>2 800 tkr/år</b>

**Kostnader för interna lokaler som samnyttjas**

Kontor

Personalrum

Vaktmästeri/snickeri

Städ

Förråd mm

**Summa****400 kvm 560 tkr/år****Summa totalt****6 100 kvm 8 500 tkr/år**

Den yta på 6 000 kvm som beräknats fram får anses vara preliminär men ligger ändå inom ett sannolikt spann. Det innebär att de resterande ytor på cirka 2000 - 3000 kvm som ryms inom den tilltänkta byggnaden kan ge plats åt flera aktörer och verksamheter.

## 8 Historisk förankring

Gustavsbergs industritradition går 350 år tillbaka i tiden. Porslinsstillverkningen startade 1827 och Gustavsberg porslinsfabrik är därmed landets äldsta med kontinuerlig verksamhet på samma plats.

Från 1820-talet och framåt finns industri- och bostadsbebyggelse bevarad och i stort sett från varje decennium finns arkitekturhistoriskt intressanta och vackra byggnader. I den äldre delen av området kan hela produktionskedjan för porslinsstillverkningen fortfarande följas i kvarstående byggnader. Detta tillsammans med bostadsbebyggelsen från olika perioder har gjort att Gustavsberg har klassats som ett riksintresse för kulturminnesvården. I motiveringen anges att i Gustavsberg speglas ett industrisamhälles utveckling och arbetarnas villkor på ett sätt som är nästintill unikt för landet.

1937 sålde ägarfamiljen Odelberg Gustavsbergsfabriken till Kooperativa Förbundet som då startade en omdaning och förnyelse av fabriken. Den första byggnad som uppfördes var Sanitetsporslinsfabriken som stod klar 1939 och som då var Europas största och världens modernaste fabrik. Därefter uppfördes Hushållsporslinsfabriken 1948, en modern fabrik som ersatte de gamla slitna fabriksbyggnaderna. Båda byggnaderna ritades av Olof Thunström, verksam vid KF:s arkitektkontor.

Den nya Hushållsporslinsfabriken var mycket ytkrävande och för att få plats med nybyggnaden revs några av de äldre fabriksbyggnaderna. Byggnaden konstruerades efter sågtandsprincipen med ljussläpp i "tändernas" takfönster och den inrymde verkstäder, ugnar, kontor, lunchrum och omklädningsrum. Den avslutades med ett femvåningshus, det så kallade Slamhöghuset, som innehöll slamhus, gipsverkstad, chamotteverkstad, lager mm. Hushållsporslinsfabriken utgör ur kulturhistorisk synpunkt en betydelsefull del i fabriksområdet och bör därför inrymma kreativa verksamheter som konst, design och annan kulturverksamhet samt utbildning som anknyter till dessa teman.

## 9 Kulturverksamheter i Gustavsberg idag

De kommunala kulturverksamheter som finns idag i Gustavsberg är lokaliserade runt om i samhället, det är huvudbibliotek i Runda huset, Gustavbergsteatern i centrum, Gustavsbergs porslinsmuseum i fabriksområdet, ungdanshuset Gurraberg i centrumbyggnaden. Det finns också en omfattande kulturskoleverksamhet för barn och unga dels inom ramen för den kommunala kulturskolan i Musikens Hus, dels som föreningsdriven verksamhet där flera olika lokaler används. Det finns även en konsthall, Gustavsbergs Konsthall, i fabriksområdet som får ekonomiskt stöd av kommunen. Nedan följer en beskrivning av respektive verksamhet.

### 9.1 Biblioteket idag

Biblioteket i Gustavsberg är huvudbibliotek för biblioteksverksamheten i Värmdö. Det innebär ett samordnande och övergripande ansvar. Det finns också tre integrerade folk- och skolbibliotek i Hemmesta, Brunn och Björkås. Antalet besök för samtliga fyra bibliotek per år är 193 000 och antalet utlån är 240 200 per år, en summa som ligger över medelnivån för länet. Dessutom finns på de fem största öarna mötesplatser/ö-bibliotek som drivs i samarbete med föreningar/ö-skolor.

Biblioteket i Runda huset disponerar en yta på 780 kvm fördelad över tre våningsplan. Runda huset byggdes som kommunhus och var i och med detta anpassat för kontorsverksamhet med mycket yta för fönster och med liten väggyta och därmed knappast helt anpassat för ett bibliotek.

Lokalerna uppfyller dock inte de krav man i dag har på ett modernt huvudbibliotek. Det saknas många viktiga funktioner som ett bibliotek förväntas ha, bland annat läsesal, datorplatser, tidskriftsrum, rum för att ta emot skolklasser och barngrupper, mötesrum och rum för programverksamhet. Lokalerna uppfyller inte heller krav på tillgänglighet som enligt EU-direktiv skulle vara uppfyllt senast 2010. Det är inte heller idealiskt med ett bibliotek fördelat på tre våningsplan varken för besökare eller personal. De tre planen gör det tungarbetat och medför att det krävs högre personaltäthet vid öppethållande.

Hyreskostnaden för biblioteket lokaler 760 tkr per år.

### 9.2 Gustavsbergs porslinsmuseum idag

Gustavsbergs Porslinsmuseum har omfattande samlingar av keramiska föremål från Gustavsbergs Porslinsfabriks 170-åriga verksamhet. I utställningarna visas såväl unikt konstgods som kända och okända exempel på bruksporslin, alltifrån starten 1827 till 1993, då den stora hushållsporslinsfabriken lades ned.

Här finns klassiker skapade av fabriakens kända formgivare som Wilhelm Kåges ”Pyro”, Stig Lindbergs ”Berså”, Karin Björquists Nobelservis och Lisa Larsons figurer men också många välbekanta mönster som ”Blå Blom” och ”Allmoge”. Gustavsbergs Porslinsmuseum visar också temporära utställningar av skiftande karaktär och innehåll.

Verksamheten vid Gustavsberg Porslinsmuseum bedrivs av Värmdö kommun, sedan 2008 genom det kommunala bolaget Gustavsbergs Porslinsmuseum AB. Samlingarna ägs av Nationalmuseum. Samarbetet regleras av ett trepartsavtal från år 2000 mellan Kooperativa Förbundet, Nationalmuseum och Värmdö kommun. Utställningsverksamheten på Gustavsbergs Porslinsmuseum stöds av Villeroy & Boch Gustavsberg AB, samt Kooperativa Förbundet & Konsumentföreningen Stockholm.

Museet har en butik där det säljs keramik, porslin, konstgods, böcker mm. Bland produkterna kommer flera från tillverkare i Gustavsberg; som Hushållsporslinsfabriken i Gustavsberg AB, Ateljéföreningen G-studion och Keramikstudion som tillverkar Lisa Larssons produkter. Butiksförsäljningen är en viktig inkomstkälla för museet.

Idag har museet 11 000 betalande besökare per år samt 55 000 besökare som enbart besöker butik och målarverkstad. Gustavsbergs Porslinsmuseum har en omsättning på 4 mnkr/per år. Värmdö kommun avsätter i budget 2,6 mnkr/år för museet.

Idag inryms museet i det gamla Torkhuset i fabriksområdet, med en yta på 700 kvm. Till detta kommer personalutrymmen och förråd. Dessutom finns magasinslokaler på 300 kvm för den del av samlingen som inte exponeras, dessa lokaler inryms i Chamottehuset.

Positivt med nuvarande lokaler är läget nära busshållplats och nära brygga för båtturer till och från Stockholm. Museet ligger inrymt i en historisk miljö, i det vackra före detta Torkhuset med den inbjudande gården och parken med lindar. Negativt är att lokalerna är relativt små, inomhusklimatet är inte optimalt, varmt på sommaren och kallt på vintern. En nackdel är också att basutställningarna ligger en trappa upp och att hissen ligger avsidet.

Hyreskostnaden för museets lokaler i Gamla Torkhuset är 930 tkr per år. Därutöver tillkommer hyra för magasinslokaler i Chamottehuset med 20 tkr/år.

### 9.3 Gustavsbergs Konsthall idag

Gustavsbergs Konsthall är Sveriges enda konsthall med specifik inriktning på samtida konsthantverk. Konsthallen öppnade 2007 och har på kort tid etablerat sig som en ledande och uppmärksam scen för det svenska och internationella konsthantverket. Genom att visa ett brett spektrum av samtida konsthantverk i tematiska, gränsöverskridande och konstnärligt undersökande utställningar, har konsthallen som målsättning att verka för ökad kunskap och dialog

Konsthallen producerar och visar mellan fem och åtta utställningar per år. Verksamheten innefattar också Konsthallens unika Keramik- och Glasexpo med direktförsäljning av handplockade, noga utvalda verk från landets mest namnkunniga konsthantverkare. Med en bredd som spänner från klassiska till konceptuella uttryck fungerar expon som ett viktigt forum för det senaste inom svensk keramik- och glaskonst och som en försäljningskanal utan annan motsvarighet i landet. (Källa Konsthallens hemsida)

Gustavsbergs Konsthall inryms i Gula Byggnaden, Gustavsbergfabrikens första kontorsbyggnad från 1827 och omfattar byggnadens hela övre våningsplan. Fram till 2010 delades huvudmannskapet mellan Gustavsbergs Hamn AB och den ideella föreningen Gustavsbergs Konsthall. Idag har föreningen övertagit hela huvudmannskapet. Från 2011 stöds föreningen Gustavsbergs Konsthall av bl.a. Värmdö kommun och Statens Kulturråd.

Ytan omfattar 450 kvm varav 300 kvm är utställningsyta. Det är fri entré och besöksantalet är 20 000 per år. Genom lokalernas planlösningen är det rent logistiskt svårt att ta entréavgift, men i nya lokaler kan denna fråga bli aktuell.

Positivt är byggnadens speciella karaktär och de vackra rummen att göra utställningar i. Negativt är att det är svårt att göra konsthallen synlig i området, det har hänt att besökare har åkt till Gustavsberg för att besöka konsthallen men inte hittat dit. Det underlättar inte heller att

konsthallen ligger en trappa upp, har krånglig entré med trapp som inte syns och en hiss som ligger avigt till. Det är även svårt att få upp utställningar för trappen och överhuvudtaget få in dem i huset. Besökare ser eller möter heller inte någon personal direkt utan först i konsthallens expo/butik. Lokalerna är svårbevakade varför stölder har förekommit.

Värmdö kommun ger sedan 2011 ett årligt stöd på 660 tkr fördelat på verksamhetsstöd och bidrag till pedagogiskt verksamhet riktad mot skolklasser i Värmdö. Den pedagogiska verksamheten för Värmdös skolor har fallit väl ut. Alla elever i årskurs sju har besökt konsthallen och där tillsammans med en pedagog undersökt samtida konsthantverk genom samtal och praktiskt arbete på ett forskande sätt.

#### 9.4 Ungkulturhuset Gurraberg idag

Våren 2011 invigdes ungdokumenthuset Gurraberg efter flera års diskussioner om ett kulturhus/allaktivitetshus för unga i Värmdö. Huset har inneburit att ungdomskulturen fått egen arena och därmed kunnat främja en positiv utveckling genom att stärka ungas egna resurser via kreativt skapande och delaktighet.

Målgruppen för verksamheten är unga i åldern 13-25 år. Starten för ungdokumenthusets verksamhet var något trevande då det tar tid att etablera nya verksamheter men med tiden har allt fler ungdomar sökt sig hit och många kulturaktiviteter har kommit i gång.

Ungkultur är ett brett begrepp som förutom de traditionella estetiska uttrycken som teater, dans, bildkonst, musik, med mera även inbegriper bloggar, Youtube, streetkultur, LAN och andra uttryck som är en del av ungas kultur idag.

Ungkulturhusets verksamhet kan sägas ha tre inriktningar. Det är dels ungas egna arrangemang där de med stöd av en coach planerar och genomför arrangemang. Den andra inriktningen är intensivkurser som ges under helger och skollov. Kurserna erbjuds gratis och många av kursdeltagarna är tjejer. Den tredje inriktningen är ungdomars självständiga aktivitet i huset, de bokar in för att öva, repa, eller skapa på andra sätt. För närvarande är det sexton band som repar i huset och det är kö till replokalerna.

Under 2012 hade Gurraberg 3 300 besök av personer mellan 13 och 25 år. 60 procent av dem var tjejer. Under 2013 har antalet besök överstigit motsvarande period 2012 med 33 procent.

Ungkulturhuset Gurraberg har idag lokaler på övre planet av gallerian i Gustavsberg. Lokalerna hyrs och omfattar 1250 kvadratmeter. Förutom att användas för ungdokumenthusets verksamhet hyrs lokalerna ut på eftermiddagar och tidiga kvällar till Värmdö kulturskola och Värmdö scenskola för musik-, dans- och teaterundervisning. På dagtid används lokalerna två dagar per vecka av pensionärer genom ett avtal med finansieringsnämnden för äldreomsorg.

Lokalerna är trivsamma och anpassade för verksamheten. En nackdel är att hyran är hög samt att nästan en av de två tjänsterna går åt för lokalernas drift och det arbete som uthyrning till andra hyresgäster för med sig. Medel som istället skulle kunna läggas på verksamheten för och med unga.

Hyresavtalet för lokalerna löper på åtta år men kan sägas upp 2014 med ett års uppsägningstid. Hyreskostnaden för ungdokumenthuset Gurraberg om 1250 kvm är 2,2 mnkr/år.

## 9.1 Lokaler för skapande verksamhet idag

I Värmdö finns dels den kommunala kulturskolan Värmdö kulturskola med frivillig undervisning i musik, dans och teater där cirka 1100 barn och ungdomar deltar. Denna verksamhet äger rum främst i Musikens hus i centrala Gustavsberg, i kommunens skolor samt till viss del i Gustavsbergsteatern och i Ungkulturhuset Gurraberg. Befintliga lokaler är inte helt tillräckliga.

Det finns även föreningsdrivna kulturskoleverksamheter som stöds ekonomiskt av kultur- och fritidsnämnden. Det är de två ideella föreningarna Gustavsbergs Musik och Balettstudio och Värmdö scenskola som bedriver kulturskoleverksamhet för ca 600 barn och unga i åldrarna 4-20 år. Föreningarna bedriver undervisning i musik, dans, teater, musikal och cirkus. Andelen flickor i de två föreningarna är 98 respektive 70 procent.

De två föreningarna har inga egna lokaler. De bedriver undervisning till största delen i Kristallsalen i Gustavsbergsteatern och i ungdokumenthuset men även i skolor och sporthallar. Under den mörka årstiden kan läget i Gustavsbergs centrum upplevas som otryggt Lokalerna är inte tillräckliga varför föreningarnas lokalbehov behöver lösas.

De två föreningarna har var för sig i skrivelser till kultur- och fritidsnämnden påtalat att de behöver övningslokaler. Lokalerna behöver vara anpassade till verksamheten.

Lokalsubventionen för Kristallsalen och ungdokumenthuset Gurraberg uppgår till cirka 300 tkr/år.

## Slutsats

Redan idag är Gustavsbergs fabriksområde och dess verksamheter med inriktning på kultur, konst och design i en vacker och intressant miljö ett av kommunens största besöksmål. Det finns goda förutsättningar för att fortsätta utveckla platsen till ett centrum för kultur och till ett besöksmål av hög kvalitet.

Biblioteket som idag inte är helt tillgängligt och som saknar många viktiga funktioner kan här få ändamålsenliga och större lokaler. Här får de kulturskoleverksamheter som idag saknar lokaler plats att vara. Ungkulturhusets användare får här möjlighet att möta olika kulturella uttryck och komma i kontakt med andra utövare.

Synergieffekterna är stora – ekonomiska såväl som verksamhetsmässiga. Framför allt uppstår positiva effekter för kommuninvånarna. De får tillgång till ett hus för alla åldrar, för olika grupper av människor, för olika kulturella verksamheter, för upplevelser, skapande, kunskap och gemenskap. Ett hus som kan användas alla veckans dagar och över en stor del av dygnet.

Den gamla traditionsrika Porslinsfabriken ska fortsätta vara ett nav för kreativ utveckling och förnyelse av hög kvalitet.



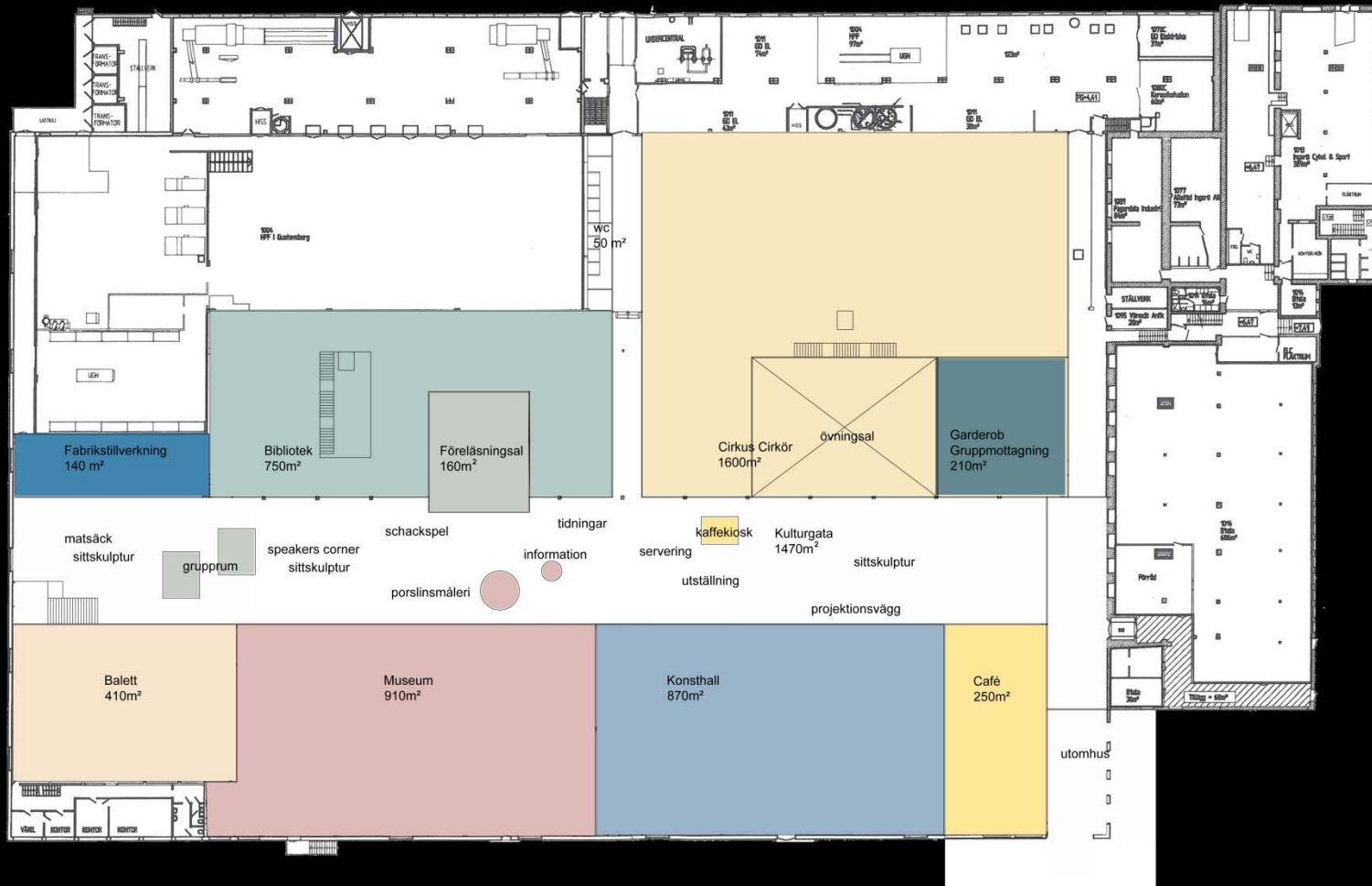


KULTURHUS



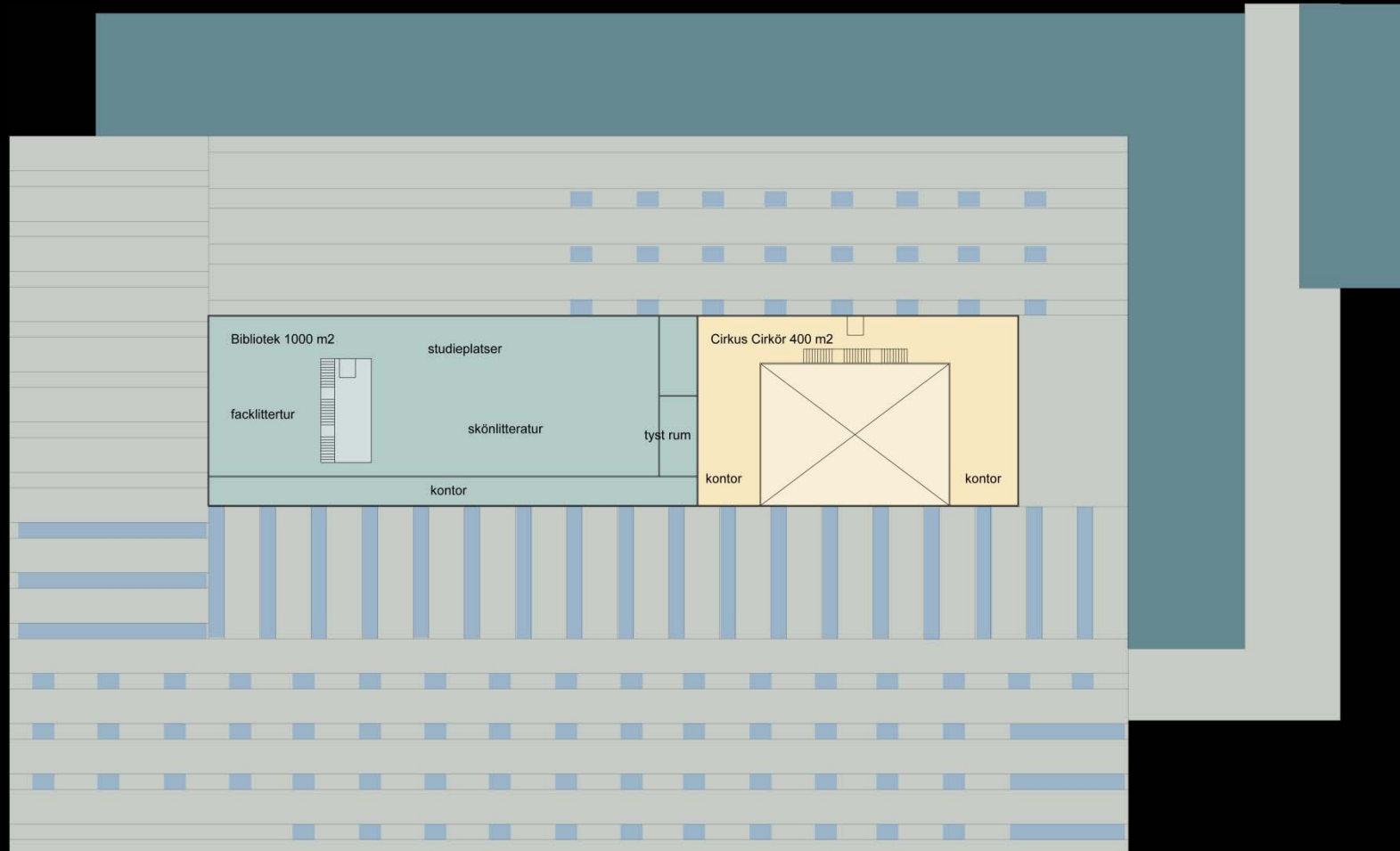
SITPLA  
N





PLAN 0





PLAN 1





HUVUDENTRÉ



# GUSTAVSBERG KULTURHUS

## KULTURGATAN

Gruppum  
Porslinsmålning  
Sittskulpturer  
Kaffekiosk  
Information  
Schackspel  
Tidningar  
Matsäck  
Uställning

## KONSTHALL

Utställning  
Kontor

## MUSEUM

Utställning  
Kontor

## KONSTHALL & MUSEUM

Workshop  
Personal WC  
Entré  
Butik

## BALETTSKOLA

Övningsal  
Omlädningsrum  
Personal WC

## FABRIKSTILLVERKNING

Målning och gjutning med  
glasvägg mot kulturgata

## BIBLIOTEK

Barn  
Ungdom  
Skönlitteratur  
Facklitteratur  
Värmdörummet  
Tidskrifter  
Utställning  
Skrivare/kopiering  
Öppet magasin  
Kontor  
Studieplatser  
Tyst rum  
Personal WC  
Bokbuss lastning

## CIRKUS CIRKÖR

Övningshall  
Upplivserum  
Omlädningsrum  
Personal WC  
Kontor  
Förråd (källare)

## CAFÉ

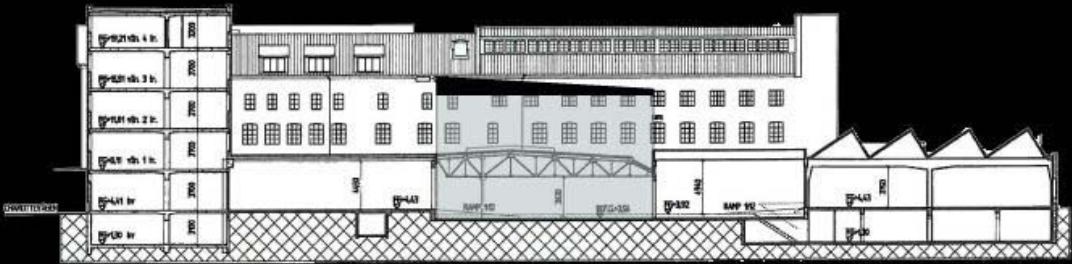
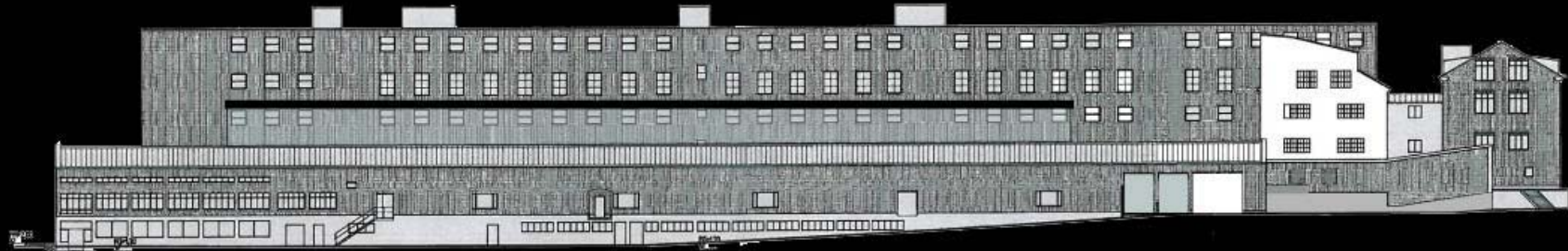
Servering  
Serveringsdisk  
Kallkök/Disk  
Personalutrymmen

## GEMENSAMT

Barnvagnsrum  
Garderob  
Hörsal  
RWC  
WC  
Skötrum  
Gruppmottagning  
Vakmästeri  
Städ

	Betongolv enkla väggar	Parkett glasväggar	Klinkergolv glasväggar	Omkl. Skåp	Kontor	wc	dusch	20% takfönster	30% takfönster	100% takfönster	special inredning
Balettskola		410		40	10	4	10		410		speglar
Bibliotek		750			100	4					Biblioteksinred
Bib övervåning		1000		10							Bibl.&kontor
Föreläsningssal		160									stolar/gradång
Cirkus Cirkör	1600			50	100	4	20		800		300 m2 specialmatta
CC övervåning		400									kontor
Garderob	210							210			Gard. Inr.
Konsthall	870			5	20	2			800	70	Belysning
Kulturgata			1470							1470	sittskulpturer och dyl
Museum	910			5	20	2			800	110	Belysning
WC			200			100					WC
Café	250			5		1	2		50	100	kök/disk
Vindfång	130									80	





SEKTIONER  
FASADER

