



Linda Lundberg  
08-508 263 50  
linda.lundberg@tk.stockholm.se  
Trafikplaneringsavdelningen  
Britt-Marie Salmén  
08-508 273 40  
britt-marie.salmen@tk.stockholm.se  
Statsmiljöavdelningen

Till  
Trafik- och renhållningsnämnden  
2007-05-15

## **Ombyggnad av Strömkajen/Södra Blasieholmshamnen. Inriktningsbeslut. Återremiss**

### **Förslag till beslut**

1. Trafik- och renhållningsnämnden ger kontoret i uppdrag att detaljprojektera ombyggnaden av Strömkajen / Södra Blasieholmshamnen.
2. Nämnden godkänner utgifter för projektering mm inom en ram om 1,1 miljoner kronor fram till genomförandebeslut.

Magdalena Bosson  
Förvaltningschef

Anette Scheibe  
Avdelningschef

Ted Ell  
Avdelningschef

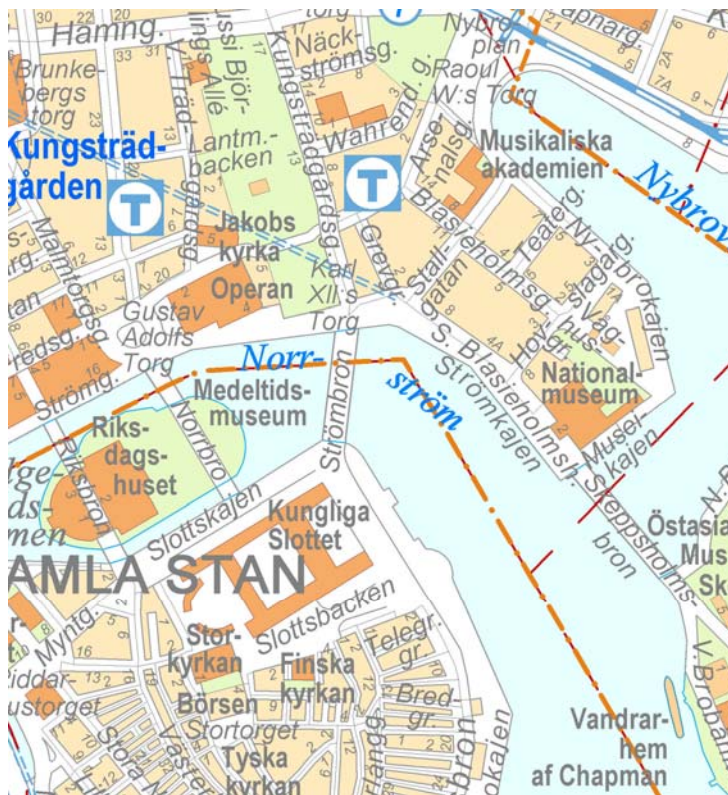
### **Sammanfattning**

Strömkajen behöver renoveras då landhöjningen gjort att rustbädden kommit i dagen vid lågvatten vilket gett nedsatt funktion på konstruktionen som följd. I samband med kajrenoveringen önskar trafikkontoret se över gaturummet i anslutning till kajen på samma sätt som tidigare skett på t ex Skeppsbron och Strandvägen. Området är en av Stockholms mest attraktiva och välfrekventerade kajer, kantad av historiskt värdefulla byggnader och med Gamla Stan och slottet i blickfånget. Stadens front mot vattenrummen ingår också i riksintresset för kulturminnesvården.

Ambitionen är att strukturera trafiken, förbättra för oskyddade trafikanter samt ge området en beläggning, belysning e t c som bättre svarar mot platsens potentiella värde.

Kajen föreslås breddas två meter samt sänkas 0,5 meter. Sänkningen av kajen föreslås tas upp med gradängar. Gatan har en lågpunkt mitt på sträckan vilket innebär att den centrala delen av kajplanet kan utformas som ett lutande plan vilket gör kajen tillgänglig för personer med funktionshinder. Kajplanet, gångbanan framför Grand hotell samt gångbanan och körbana framför Nationalmuseum föreslås utföras med breda gångstråk av granithällar samt smågatsten. Förslaget strävar efter en enhetlig utformning av gaturummet med parkering och angöring längs kantsten. Parkeringsituationen i området kommer att förbättras trots att dagens parkeringsplatser i mittremsan tas bort, eftersom Stockholm Parkering planerar ett nytt underjordiskt parkeringsgarage med cirka 260 parkeringsplatser under Hovslagargatan.

Planerad byggstart är tidigast hösten 2008. Arbetet delas in i fyra etapper och utförs under vinterhalvåret när båttrafiken har lågsäsong. Under de två första etapperna breddas kajen vilket ej påverkar framkomligheten på gatunätet i området. Under etapp tre och planeras kajplanet och gatan att byggas om. Etapp tre startar tidigast vintern 2010-2011. Projektet är samfinansierat med Stockholms Hamn AB. Trafikkontoret andel av kostnaderna fram till genomförandebeslut beräknas uppgå till 1,1 miljoner kronor. Preliminär kostnadsuppskattning av anläggningskostnaderna för hela projektet är 150 miljoner kronor varav trafikkontorets andel beräknas vara ca 40 miljoner kronor.

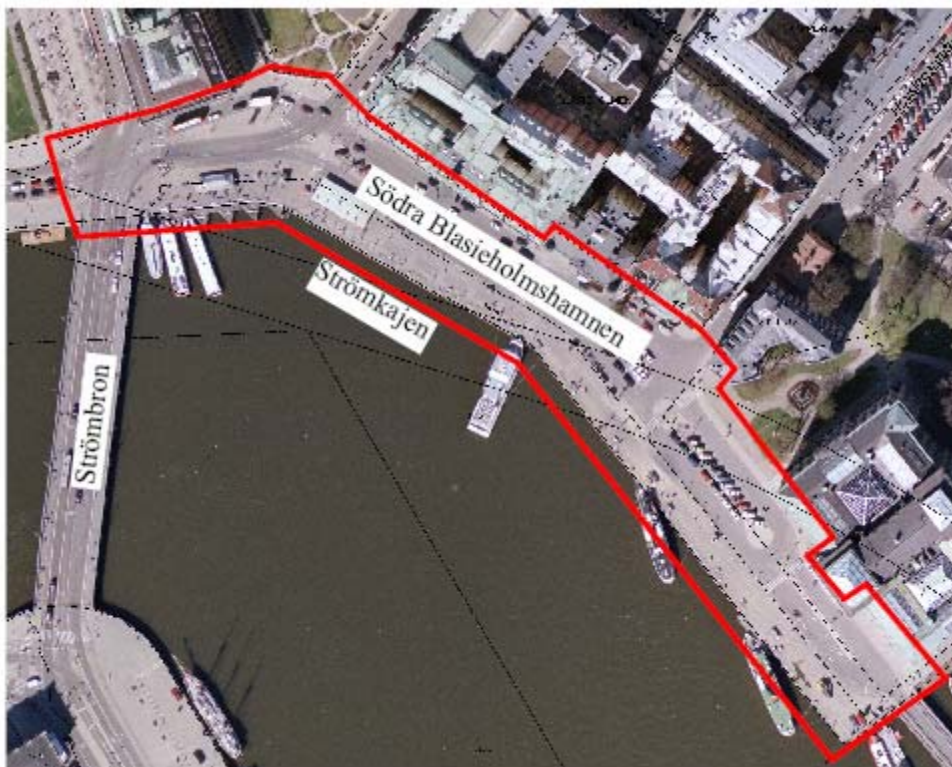


## Nämndbehandling

Ärendet återremitterades av Trafik och renhållningsnämnden den 3 april 2007. Följande anfördes: "När renoveringen av Norrbro samt Söderledstunneln inleds kommer trafiken att öka markant på Strömbron och i anslutning till den. Kontoret uppdras att se över ärendet och återkomma med ett reviderat förslag för ombyggnaden av Strömkajen/Södra Blasieholmshamnen där man tar hänsyn till den trafiksituation som kommer att råda i området inom en snar framtid." Kontoret har sett över detta och har nu kompletterat tjänsteutlåtandet under rubriken Tidplan och framkomlighet.

## Bakgrund

Strömkajen behöver renoveras. Landhöjningen har gjort att kajens rustbädd, vid lågvatten, kommit i dagen. Detta innebär nedsatt funktion på konstruktionen samt problem för båtarna att angöra kajen då landgångarnas lutning blir stor. Stockholms Hamn AB har för avsikt att renovera kajen i fyra etapper med start tidigast hösten 2008.



Projektet, som initierats av hamnen, är ett samarbetsprojekt med trafikkontoret. Området är en av Stockholms mest attraktiva kajmiljöer, kantad av historiskt värdefulla byggnader och med Gamla Stan och slottet i blickfånget.

Förutom upprustningen av kajkonstruktionen föreslås en förbättring av stadsmiljön, som bättre än idag står i paritet med det speciellt värdefulla läget och omgivningen. Sedan början på 90-talet har stadens ambitioner att rusta upp de centralt belägna kajerna stått på



agendan. Exempel på genomförda upprustningar är Skeppsbron, östra delen av Strömgatan och Strandvägen.

### **Beskrivning av befintligt kajområdet**

Kajområdet gränsar till Norrström, som är en viktig del av "stadens vattenrum". I Stockholms Byggnadsordning som ingår i Översiktsplanen står: "Vattenrummen med sina vattenspeglar till golv och med natur eller bebyggelse som väggar hållas tydliga". Stockholms innerstad med Djurgården är av riksintresse för kulturminnesvården (enl. 3 kap. 6§ miljöbalken) och i detta innefattas "Stadens front mot vattenrummen".

Kajerna runt Blasieholmen började anläggas vid 1800-talets mitt. Strömkajen / Södra Blasieholmshamnen är en länk i det långa promenadstråket som sträcker sig från Norr Mälardstrand via Stadshuset ut till Skeppsholmen. Kajen är mycket välkänd och frekventerad av medborgare och besökare. Dels är den flanörstråk till Nationalmuseum och alla attraktioner på Skeppsholmen, dels är den utpost mot skärgården med den reguljära båttrafiken samt hållplats för stadens rundtursbåt. Grand Hotell bidrar till att göra området internationellt känt.

Dagens trafikrum mellan kajen och sträckan Grand Hotell - Nationalmuseum är en barriär för gående. Parkeringsplatser, taxiuppställning i gatumitt samt olikformade breda asfaltytor ger en ostrukturerad gatubild, som är svår att orientera sig i. Själva kajens beläggning består av asfalt med stora fält med storgatsten, vilket gör kajen svårtillgänglig, främst för personer med funktionshinder.

Trafikmässigt utgör delen mellan Strömbro och Stallgatan en viktig länk för innerstadens trafik i väst-östlig riktning med fordonsflöden på ca 14 200 fordon/dygn. Flödena på Södra Blasieholmshamnen mellan Stallgatan och Hovslagargatan är ca 5 700 fordon/dygn och mellan Hovslagargatan och Museikajen ca 1 600 fordon/dygn (1997 års trafikräkningar). För cyklister är Strömbro ett viktigt stråk med ca 12 000 cyklister/dygn under sommaren (2006).

Strömkajen / Södra Blasieholmshamnen trafikeras av busslinje 65, som går mellan Norra Station och Skeppsholmen via Tegelbacken.

### **Målsättning**

För att klara av det primära problemet med landhöjningen måste kajen breddas och sänkas. Ambitionen för platsens trafikutformning är att strukturera trafiken bättre och skapa god framkomlighet. Gestaltningen av området framför Nationalmuseum, i mötet med trappan mot vattnet och kontakten med Slottsbacken på motstående sida om Norrström, ägnas särskild omsorg.

Primära målsättningar är en förbättring för oskyddade trafikanter, ökad tillgänglighet och tryggheten samt att förstärka kajens karaktär och berikar miljön för alla de som passerar eller vistas på kajen.

### **Samråd**

Presentation av skissförslag har skett för Trafiknämndens handikappråd (2006-12-07) för att i ett tidigt skede fånga upp rådets synpunkter på den föreslagna utformningen. "Rådet understryker vikten av att platsen ges hög kvalitet ifråga om framkomlighet m m. Området har stor betydelse inte minst med tanke på att det är ett ansikte mot världen. Givetvis måste lagstiftningen följas exempelvis när det gäller markbeläggningen." Rådets synpunkter om detaljutformningen har inarbetats i förslaget.

Även Stadens bolags handikappråd, där Stockholm Hamn är representerat, har fått möjlighet att yttra sig angående förslagsskissen.

Kontoret har varit i kontakt med fastighetsägare och intressenter runt kajen för ta reda på vilka anspråk de har på gatuutrymmet i anslutning till kajen, främst med avseende på parkering och angöring. Alla intressenter är positiva till en omdaning av kajområdet i den föreslagna inriktningen. Nationalmuseum, Waxholmsbolaget samt Strömma Turism & Sjöfart AB har inget behov av parkeringsplatser för personbilar däremot framhåller de vikten av handikapparkeringsplatser samt angöringsbehov i anslutning till deras verksamheter. Grand Hotell tycker att dagens parkeringssituation är tillfredsställande men önskar endast taxi samt på- och avstigningszoner framför den egna fastigheten. Svenska Handelsbanken anser att kajparkeringen är viktig för bankens besökare.

### **Beskrivning av upprustningsförslaget**

Förslagsskiss se bilaga 1

Kajen föreslås breddas två meter samt sänkas 0,5 meter. Sänkningen av kajen föreslås tas upp med gradänger. Lösningar med ramper har studerats men inget fungerande förslag har kunnat presenteras. Gatan har en lågpunkt mitt på sträckan vilket innebär att den centrala delen av kajplanet kan utformas som ett lutande plan vilket gör kajen tillgänglig även för personer med funktionshinder. Önskan är att rensa kajen från containrar samt annan störande möblering. Sopsugssystem utreds liksom utförande av oljecisterner nedsänkta i kajen för båttrafikens räkning. I hörnet mellan Strömbron och Strömkajen skapas extra plats för gående för att bli underlätta kommunikationen mellan gående och cyklister. De byggnader som finns för Waxholmsbolagets räkning föreslås rustas upp och tillgänglighetsanpassas.

#### *Beläggning*

Kajen rustas upp med stenbeläggning som stämmer med den högvärdiga miljön i övrigt. Breda stråk av granithällar för gående läggs in i smågatstensytorna. Smågatstenen kan ytbehandlas så att en jämn yta uppnås. Körytans beläggning är asfalt utom framför Nationalmuseum och Skulpturparken där den föreslås övergå i granit. Även gångbanorna

framför Grand hotell och Nationalmuseum beläggs med granit som visuellt binder ihop kajen med de inre zonerna närmare bebyggelsen. I gatstenen arrangeras stråk och entréplatser med släta granithällar för god tillgänglighet.

#### *Trafik*

Förslaget strävar efter en enhetlig utformning av trafikrummet med parkering och angöring längs kantsten som ersättning för dagens oregelbundna breda asfaltsyta. Gatans bredd föreslås bli sju meter med 2,5 meter parkering och angöring på vardera sida. Dessa mått uppfyller gatans funktion för såväl turistbussar som personbilstrafik. Vinkelparkering har studerats men avfärdats av säkerhetsskäl vid de trafikflöden som råder samt med hänsyn till busstrafiken.

Stockholm Parkering planerar bygga ett underjordiskt garage under Hovslagargatan vilket ger ett tillskott på cirka 260 parkeringsplatser. Parkeringssituationen på Blasieholmen kommer därför att förbättras även med den minskning av parkeringsplatser som den föreslagna omdaning av Strömkajen innebär.

Vändmöjligheten för bussar framför Fersenska terrassen tas bort till förmån för bredare gångbanor samt rakare och tydligare linjeföring. Detta är möjligt då ombyggnad av svängen Strömgatan – Strömbron under våren 2007 kommer att innebära att busstrafik kan svänga höger söderut över bron, vilket ej är möjligt idag.

Korsningen Strömkajen - Strömbron har många gående och cyklister som samsas på en begränsad yta, vilket innebär åtskilliga lättare incidenter. Av den stora mängden gående som vistas inom området är många turister vilket innebär att deras lokalkännedom är dålig och uppmärksamheten mot korsande cykelbana ofta är låg. Utformningen av denna punkt är därför mycket viktig ur både framkomlighets- och trafiksäkerhetssynpunkt. En konfliktstudie är genomförd och resultatet från den skall ligga till grund vid utformningen av platsen.

Turistbussars vändmöjligheter längs sträckan skall utredas vidare under detaljprojekteringsskedet.

#### *Belysning och möblering*

Ett belysningsprogram för hela Blasieholmen är under framtagande. Här behandlas belysningen på gator, kajer samt fasadbelysning. För det aktuella projektet Strömkajen sker separata studier för att skapa trygg belysning längs gångstråken, säker trafikbelysning samt fasadbelysning för att framhäva de vackra fasaderna. Belysningen längs kajen samordnas med informationstavlor till båtarna.

Cykelställ och bänkar planeras längs kajen.

## Tidplan och framkomlighet

Ombyggnaden kräver detaljplaneändring då höjdsättningen samt kajens bredd ändras. Utställning av detaljplanen planeras ske under våren 2007. Miljödomstolen skall behandla ärendet. Länsstyrelsen har gjort bedömningen att ombyggnaden ej innebär betydande miljöpåverkan. Stockholms Hamn AB måste renovera kajen då konstruktionen har nedsatt hållfasthet. De kommer att starta arbetet med kajen så snart miljödom och detaljplan är fastställd. Planerad byggstart är tidigast hösten 2008.

Arbetet delas in i fyra etapper och utförs under vinterhalvåret när båttrafiken har lågsäsong. Under de två första etapperna planeras breddningen av kajen att genomföras. Dessa arbeten påverkar ej framkomligheten på gatunätet i området.

Under etapp tre och fyra byggs kajplanet och gatan om. Dessa arbeten kommer att påverka trafiken på S. Blasieholmshamnen. När etapp tre påbörjas har renoveringen av Norrbro samt Nord-sydaxeln avslutats. Etapp tre planeras till vintern 2010-2011 och etapp fyra vintern 2011-2012.

## Koppling till Norrbro

Norrbro skall stängas av för renovering 19 september 2007 och vara avstängd i två år. För att förbättra framkomligheten under Norrbros renovering så har ombyggnaden av delar av korsningen Strömgatan-Strömbron tidigarelagts för att medge högersväng mellan Strömgatan och Strömbron söderut. Denna ombyggnad var tidigare planerad att ske i samband med ombyggnaden av Strömkajen. Arbetena med ombyggnaden av korsningen påbörjades i april och kommer att färdigställas i slutet av augusti.

När renoveringen av nord-sydaxeln startar den 10 juni är framkomligheten i nord-sydlig riktning (Kungsträdgårdsgatan-Strömbron) genom korsningen mycket viktigt, framförallt för kollektivtrafiken. Denna förbindelse kommer att vara klar senast den 8 juni. Vid planeringen av sommarens arbeten har SL och Busslink medverkat.

## Budget

Projektet samfinansieras med Stockholms Hamn AB. Preliminär kostnadsuppskattning av anläggningskostnaderna för hela projektet är 150 miljoner kronor varav trafikkontorets andel beräknas vara ca 40 miljoner kronor. Under etapp tre (vintern 2010-2011) och fyra (vintern 2011-2012) byggs kajplanet och gatan om och det är främst dessa etapper som belastar trafikkontorets budget.

Trafikkontorets andel av kostnaderna för detaljprojektering och kompletterande utredningar beräknas uppgå till 1,1 miljoner kronor fram till genomförandebeslut och fördelas enligt följande:



| År                    | Tkr |
|-----------------------|-----|
| Bokfört<br>t.o.m 2006 | 300 |
| 2007                  | 650 |
| 2008                  | 150 |

### **Trafikkontorets förslag**

Trafikkontoret föreslår att trafik- och renhållningsnämnden ger kontoret i uppdrag att tillsammans med Stockholms Hamn AB, under år 2007, projektera en upprustning av Strömkajen / Södra Blasieholmshamnen i enlighet med detta tjänsteutlåtande. Kontoret föreslår också att nämnden godkänner utgifter på 1,1 miljoner kronor fram till genomförandebeslut.

### **Slut**